

Onbeperkt brok bij Kempensysteem

Vrije opname ruwvoer en krachtvoer levert arbeidsgemak, gezonde koeien en hogere melkproductie

Een krachtvoeropname per koe van meer dan 20 kilogram per dag is geen uitzondering op bedrijven die werken met het Kempensysteem. Zelfs in een tijd met hoge krachtvoerprijzen en strenge mestwetgeving lijkt het systeem een alternatief voor bedrijven die worstelen met het arbeidsvraagstuk.



Robert Meijer en Alfred Smits: 'Nauwelijks negatieve energiebalans bij Kempensysteem'

Meijer, wanneer hij het ontwikkelingstraject van het Kempensysteem schetst. Omdat de ruwvoeropname op vrijwillige basis plaatsvindt, krijgt de smakelijkheid van het ruwvoer veel aandacht. 'Het ruwvoer moet voldoende herkauwactiviteit opleveren, maar het moet vooral ook ruiken naar de lente. Koeien moeten het graag willen vreten', zo geeft Meijer aan. Het ruwvoer, veelal hooi, omvat uiteindelijk een kwart van het totale rantsoen, de resterende driekwart is krachtvoer. 'Het speciale krachtvoer persen we in een brok met een grotere diameter dan gangbaar', legt Smits uit. De extra pelletgrootte zorgt voor meer herkauwactiviteit en via de



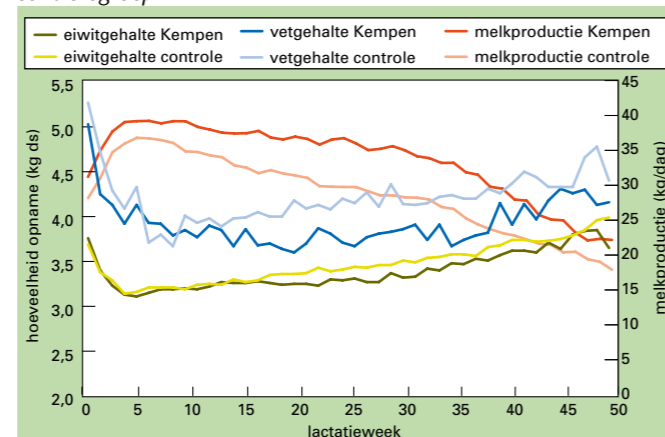
Speciale voerbakken voor krachtvoer

Onbeperkt krachtvoer met uitschieters van meer dan twintig kilogram krachtvoer per dag? Ook wij vroegen ons in eerste instantie af hoe dat zou gaan.' Alfred Smits, productmanager rundvee, en Robert Meijer, innovatiemanager, beiden werkzaam voor Hendrix UTD, geven aan wat doorgaans de eerste reacties zijn wanneer ze uitleg geven over het voeren volgens het Kempensysteem. Het principe achter de nieuwe voerstrategie, ontwikkeld op het Nutreco Ruminant Research Center en getest op het onderzoeksbedrijf Kempenshof in Boxmeer, is dat koeien een rantsoen krijgen dat bestaat uit een smakelijk en structuurrijk ruwvoer naast

onbeperkt krachtvoer. 'In 2002 kregen we vanuit Spanje de vraag om een arbeidsbesparend voersysteem te ontwikkelen met een vereenvoudigd voermanagement en een beperkt ruwvoeraandeel', vertelt Meijer. 'In Spanje is ruwvoer relatief duur en de beschikbaarheid beperkt. Bovendien kost ruwvoerproductie veel arbeid, tijd en geld.' Alfred Smits wijst op Nederlandse cijfers die afkomstig zijn van Bestra consultancy, een bedrijfsonderdeel van Nutreco. 'Er wordt wel eens vergeleken hoeveel tijd ruwvoerverwinning kost. Gemiddeld zijn veehouders achttien procent van de beschikbare uren kwijt aan voederwinning en nog eens vijftien procent

wordt besteed aan het voeren in de stal zelf.' **Ruwvoer met lentegeur** 'De gezondheid van de koe stond voorop', zo benadrukt

Figuur 1 – Melkproductie op Kempenshof, Kempensysteem versus controlegroep



Wim Hessels: 'Eenvoudige bedrijfsvoering en rust in het koppel'

'Zien is geloven', vertelt Wim Hessels van Hendrix UTD over de ervaringen met het Kempensysteem. 'De koeien zijn enorm rustig omdat ze 24 uur per dag kunnen vreten.' Hessels begeleidt ruim honderd bedrijven met het systeem in Korea en sinds vorig jaar ook drie in Nederland. 'Arbeidsgemak en de overbezetting aan het voerhek wa-

ren de beweegredenen op de Nederlandse bedrijven', aldus Hessels. Op een van de drie bedrijven lukte het niet om smakelijk hooi te winnen en daar ligt nu een goed geconserveerde, grove kuil voor het voerhek. 'De resultaten bieden perspectief. Het gaat vooral om de smakelijkheid, de kuil heeft maar 760 vem', vertelt Hessels. Hessels voorspelt een voor-

zichtige toename van het aantal gebruikers. 'Er is al een aantal veehouders die nieuwsgierig een economische berekening hebben laten maken. Het Kempensysteem rekt erg gemakkelijk. Je weet de voerprijs, de benodigde hoeveelheid krachtvoer per koe en dat er minimaal dertig kilo melk per koe per dag uitkomt.'

speciaal ontworpen krachtvoerbakken wordt de opnam snelheid gereguleerd. Veel krachtvoer ineens vergroot de kans op pensverzuuring en daarom zijn de voerbakken zo ontworpen dat de koe in kleine hoeveelheden het krachtvoer op kan nemen.' Via onderzoek naar vetzuurpatronen in de melk en pH-metingen bij pensfistelkoeien bleek dat er van pensverzuuring geen sprake was. De belangrijkste oorzaak daarvoor lijkt de speciale broksamenstelling. 'Bij de samenstelling van de speciale Kempensbiks staat de afbraaksnelheid cen-

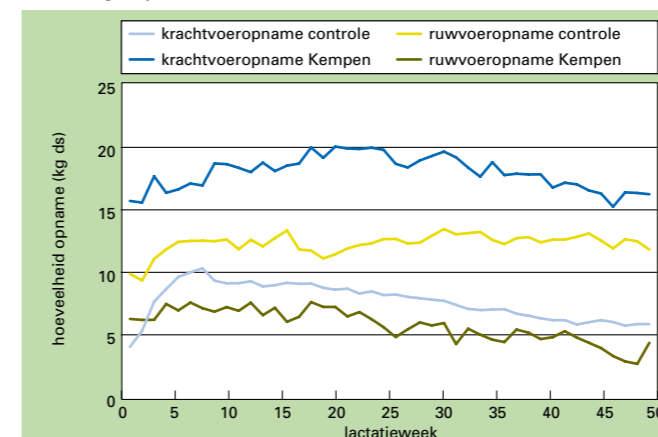
traal. Wanneer we er veel tarwe met snel verteerbare koolhydraten in zouden persen, dan gaat het mis.' Over de uiteindelijke samenstelling als ook de hoeveelheid vem en eiwit per kilogram laten beide specialisten zich overigens niet uit. **Energiebalans** De resultaten zijn aansprekend. Naast de flink hogere melkproductie, een lager vetgehalte en gelijkblijvend eiwitpercentage zijn de koeien veel persistenter (figuur 1 en 2). Meijer is vooral enthousiast over de energieopname

aan het begin van de lactatie (figuur 3). 'In de eerste week na afkalven stijgt de krachtvoeropname snel naar vijftien kilo krachtvoer. Daardoor komen de koeien nauwelijks in een negatieve energiebalans. Koeien starten veel beter op, er is minder slepende melkziekte. Doordat koeien minder energie uit de lichaamsreserves halen, blijven ze gezonder en dat zal doorwerken in de vruchtbaarheid.' Wereldwijd werken er in Spanje, Korea en Frankrijk inmiddels 330 veehouders met het Kempensysteem. 'We hadden vooraf nooit bedacht dat

Nederlandse veehouders geïnteresseerd zouden zijn vanwege de mestwetgeving en grondgebondenheid', vertelt Smits. 'Maar we kregen er veel vragen over en enthousiaste reacties.' Volgens Smits kan het Kempensysteem interessant zijn voor veehouders die arbeidsverlichting of arbeidsbesparing zoeken en goede alternatieve bestemming hebben voor de grond. Er zal uiteindelijk een rekening aan te pas moeten komen of het voeren volgens het Kempensysteem financieel interessant is. 'De krachtvoerkosten zijn hoger', zo geeft Smits een belangrijk nadeel aan. 'Je moet rekening houden met een verdubbeling van de gangbare krachtvoerkosten van 6 cent per kg melk. 'Daarentegen vallen de kosten van het totale ruwvoerproces nagenoeg weg.' De introductie van het Kempensysteem op een moment dat wereldwijd de krachtvoerkosten stijgen, lijkt minder goed getimed. Maar Smits is het daar niet mee eens. 'De melkprijs is hoog en de koeien zijn duur. Een hoge productie per koe is juist nu belangrijk. De arbeidswinst, gezondere en daardoor duurzamere koeien en een eenvoudige bedrijfsvoering, dat zal toch een aantal veehouders moeten aanspreken.'

Jaap van der Knaap

Figuur 2 – Voeropname Kempenshof, Kempensysteem versus controlegroep



Figuur 3 – Energiebalans Kempenshof, Kempensysteem versus controlegroep

