

Giftige planten voor

kleine herkauwers

Dierenartsen worden regelmatig geconsulteerd wanneer schapen of geiten giftige planten hebben opgenomen. Meestal gaat het om dieren die zijn uitgebroken of die (onbewust) giftig snoeiafval als voer hebben gekregen. De gevolgen zijn meestal dodelijk.

RENÉ VAN DEN BROM en WILLEM WOUDA, Gezondheidsdienst voor Dieren

Vergiftigingen door giftige planten komen niet op grote schaal voor bij schapen en geiten. De dieren zullen de giftige planten in de weide niet snel eten vanwege de smaak. Soms gaat het toch mis. Dit kan gebeuren wanneer: er onvoldoende gras aanwezig is en de dieren worden 'gedwongen' de andere vegetatie te benutten; als giftige planten niet als zodanig worden herkend, bijvoorbeeld als

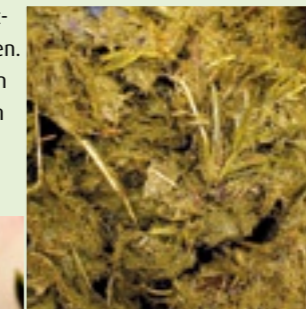
ze zijn ingekuuld; als dieren zijn uitgebroken en giftige planten hebben kunnen opnemen, en wanneer er, door onwetende burgers, giftig snoeiafval wordt gevoerd. Of opname van giftige planten daadwerkelijk tot vergiftiging leidt is afhankelijk van meerdere factoren. Met name de hoeveelheid opgenomen materiaal is belangrijk bij de vraag of de dieren daadwerkelijk problemen krijgen na opname.

Wanneer giftige planten worden opgenomen door een kleine herkauwer, kunnen er in het maagdakanaal problemen ontstaan die kunnen leiden tot braken en diarree. Maar door giftige stoffen kan er ook schade optreden aan andere organen, zoals hart, lever, nieren en het zenuwstelsel. Vaak leidt dit tot sterfte van het dier.

De meest beruchte giftige planten

Taxus

Taxus wordt meestal opgenomen wanneer dieren zijn uitgebroken of wanneer ze het als snoeiafval gevoerd krijgen. De giftige stof taxine heeft effect op de hartspiercellen en veroorzaakt daardoor acute sterfte. Meestal worden geen andere symptomen waargenomen. Bij sectie treft men plantmateriaal van taxus aan in de pens.



Hoofdfoto: Taxus. Inzetfoto: plantmateriaal van taxus in de pens.

Laurierkers en vogelkers

Bij deze vergiftigingen is benauwdheid de belangrijkste klacht. Dit is het gevolg van de vorming van blauwzuur. Bij sectie kan men een typische amandellucht waarnemen. Tevens vindt men in de pens bladeren van de opgenomen planten.



Laurierkers.

FOTO: MARCEL BEKKEN

FOTO'S: WILLEM WOUDA (GD)

FOTO: FLICKR

Behandeling

In de eerste plaats is het belangrijk zeker te weten dat een giftige plant de aanwezige klinische klachten heeft veroorzaakt. De klinische klachten van vergiftigingen zijn immers vaak aspecifiek en deze verschijnselen kunnen ook worden veroorzaakt door bepaalde infectieuze ziekteverwekkers.

Wanneer men zeker weet dat het dier giftige planten heeft opgenomen, moet de behandeling erop gericht zijn om de stof niet verder te laten opnemen, de plant uit het lichaam te verwijderen en de symptomen te verminderen. Bij schapen en geiten komt het erop neer dat de pens chirurgisch moet worden geleegd. Een

andere mogelijkheid is het laxeren van het dier. Daarnaast moet de therapie gericht zijn op symptoombestrijding. Dit alles betekent dat een therapie in veel gevallen te laat komt. Daarom is het voorkómen van de opname van giftige planten belangrijk. §

De meest beruchte giftige planten

Rhododendron en Pieris

Vergiftigingen met deze planten ontstaan meestal bij schapen en geiten doordat ze deze als snoeiafval hebben gegeten. De verschijnselen zijn braken, speekselen, schuimbekken, buikpijn en tanden knarsen.



Rhododendron.



Pieris.

FOTO: WILLEM WOUDA (GD)

Heermoes

Door opname van deze paardenstaartachtige ontstaat een tekort aan vitamine B1. Herkauwers produceren zelf vitamine B1 en een tekort zal dus alleen kunnen optreden wanneer er sprake is van pensverzuring. Herkauwers met vergiftiging ten gevolge van heermoes vertonen een melkproductiedaling en diarree met vermagering. In ernstige gevallen kunnen verlammingen optreden. Deze plant is voor paarden giftiger dan voor herkauwers.



Heermoes.

FOTO: FLICKR

Eikels

Het zijn vooral de groene eikels en de jonge bladeren van eikenbomen die giftig kunnen zijn voor schapen en geiten. De verschijnselen kunnen variëren van veel drinken en veel urineren tot aan bloederige diarree, verlamingsverschijnselen en uiteindelijk sterfte. Het optreden van de verschijnselen is afhankelijk van de hoeveelheid groene eikels die is opgenomen. Er bestaat geen specifieke behandeling. Dieren met verschijnselen kunnen beter uit hun lijden worden verlost.



Eikels.

FOTO: WILLEM WOUDA (GD)

Andere giftige planten

- **Waterscheerling:** deze plant komt in sloten voor en na het uitbaggeren kunnen de wortelstokken voor problemen zorgen;
- **Sint janskruid:** bij schapen met een vergiftiging kan afsterven van de oorpunten worden waargenomen.
- **Jacobs kruiskruid:** is voor geiten giftig, voor schapen niet;
- **Adelaarsvaren:** alle delen zijn giftig en blijven dit ook na drogen. De plant is echter voor schapen minder giftig dan voor runderen en voor runderen weer minder giftig dan voor paarden. De problemen worden bij herkauwers meestal pas opgemerkt als de plant al enkele weken wordt opgenomen.



Jacobs kruiskruid

FOTO: GEESJE ROTGERS