

Vergroting export **Nederlandse**

Het vrijhandelsakkoord (Free Trade Agreement, FTA) tussen de Europese Unie en Zuid-Korea bevindt zich op dit moment in de politieke goedkeuringsfase. Na goedkeuring zal dit akkoord ervoor zorgen dat Europese bedrijven binnen afzienbare tijd zonder importheffing of met tariefvrije quota naar Zuid-Korea kunnen exporteren. Ook zijn afspraken gemaakt over non-tarifaire belemmeringen en bescherming van geografische indicaties. Nederlandse bedrijven kunnen hiervan profiteren.

Gemiddeld zit er 35% heffing op agrarische producten uit Europa die Korea binnenkomen. Voor de Europese agrarische export gaat het jaarlijks om een bedrag van ongeveer € 380 miljoen. Met dit op handen zijnde vrijhandelsakkoord vallen de invoerheffingen grotendeels weg. Voor de meeste landbouwproducten geldt wel een afbouwschema en soms een quotum. Rijst en enkele andere agroproducten vallen niet onder de FTA. Ook is van belang dat Zuid-Korea de mogelijkheid heeft om in te grijpen wanneer de import te sterk oploopt. Deze zogenoemde 'safeguard' geldt bijvoorbeeld voor runderkarkassen en gekoeld varkensvlees.

In de FTA is een hoofdstuk over sanitaire en fytosanitaire maatregelen (SPS) opgenomen, om de handel in dierlijke en plantaardige

producten alsmede transparantie in maatregelen te vergroten, maar tegelijkertijd een hoog beschermingsniveau van gezondheid te handhaven. Ook zal worden gestart om de SPS-aspecten te implementeren, het proces te monitoren en een forum voor discussie te vormen. Er zijn geen concrete afspraken gemaakt over afbouw van SPS-barrières, de waarde van dit specifieke hoofdstuk zal dus later moeten blijken.

Bescherming Geografische Indicatie
Koreaanse consumenten zijn zeer geïnteresseerd in Europese landbouwproducten met een Geografische Indicatie (GI), zoals diverse soorten wijnen, kazen en hammen. De FTA regelt de bescherming van deze producten op de Zuid-Koreaanse markt. Bestaande GI's zullen direct bescherming genieten nadat de FTA in werking is getreden. Nieuwe GI's



zullen een simpele procedure moeten doorlopen. Dit laatste is van belang voor Nederlandse producten die in de toekomst een Europese GI krijgen.

Zuid-Korea is eveneens een interessante markt voor houdbare agrarische producten, voor (plantaardig) uitgangsmateriaal, en voor levering van diensten en machines. Voor Nederland belangrijke producten als vlees, zuivel en dranken zullen op termijn profiteren van de afschaffingen van de heffingen. Voor kaas en bepaalde melkpoeders komen tariefvrije quota. Voor de meeste

Zuivelproducten: kansen op uitbreiding export

Product	Onderdeel	Huidige heffing	Tarief afbouwperiode	FTA TRQ
Poeder en geëvaporeerde melk	Magere en volle melkpoeder	176%	Geen afbouw	1000 ton, 3% toename per jaar gedurende 15 jaren (tot 1512 ton)
	Geëvaporeerde melk	89%		
	Melkpoederpreparaten	36%	10 jaar	
	Cacaopoederpreparaten	8%	Onmiddellijk of 5 jaar	
Kaas	Gouda en Edam	36%	15 jaar	4560 ton, 3% toename per jaar
Room	Bevroren room	36%	10 jaar	
Boter	Boter en boterpreparaten	89%	10 jaar	350 ton, 3% toename per jaar
Wei, lactose	Wei en lactose voor voeding	49,5%	10 jaar	3350 ton, 3% toename per jaar
	Wei en lactose voor diervoeder		Onmiddellijk	

bedrijven op komst



bloemen, planten en uitgangsmateriaal (bloembollen, zaden), alsook voor de meeste machines en hardware geldt dat de heffingen onmiddellijk na de start van de FTA afgeschaft zullen worden. De huidige export bedraagt € 157 miljoen (2009).

Vleessector

Vlees- en vleesproducten behoren tot de sector die flink kan profiteren van een snelle invoering van de FTA. Nederland heeft een sterke positie op het gebied van bevroren varkensbuiken, die in Zuid-Korea in de vorm van het populaire gerecht Samgyeopsal gretig aftrek vinden. De importheffing op dit product (25%) zal binnen tien jaar geheel verdwijnen. Nederland moet wel beducht zijn voor de concurrentie vanuit de Verenigde Staten. Ook de VS heeft een FTA met Zuid-Korea afgesloten en heeft een voordeel, in een snellere afbouw van het tarief voor bevroren vlees. Het tarief voor bevroren varkensvlees van de EU gaat in tien jaar naar nul, terwijl deze voor de VS in vijf jaar wordt afgebouwd. Hoewel de VS tot voor kort vooral gekoeld vlees exporteerde, is de export van bevroren vlees het afgelopen jaar sterk gegroeid. De concurrentie vanuit de VS zal mogelijk groter worden nadat de FTA's

Vleessector: snelle ratificatie van belang

Product	Onderdeel	Huidige heffing	Tarief afbouwperiode
Rundvlees	Karkassen	40%	15 jaar
	Levende runderen		
	Bijproducten	18%	
	Verwerkte rundvleesproducten	72%	
Varkensvlees	Bevroren varkensbuiken	25%	10 jaar
	Gekoelde varkensbuiken	22,5%	
	Gekoelde rib en schouder		
	Overig bevroren vlees	25%	5 jaar
	Overig gekoeld vlees	22,5%	
	Bijproducten voor menselijke consumptie	18-30%	
	Verwerkte producten (o.a. worst)	27-30%	
Kip	Bevroren borst en vleugels	20%	13 jaar
	Bevroren hele kip	18-20%	12 jaar
	Gekoelde kip en kipproducten	18%	10 jaar
	Bevroren poten	20-22,5%	
Eierproducten	Eieren	41,6%	15 jaar
	Vloeibare eiproducten	27%	13 jaar
	Eierdooier		

ingaan. En dat een FTA grote invloed kan hebben, bewijst Chili: na inwerkingtreding van de FTA schoot de export van varkensbuiken naar Zuid-Korea omhoog en in 2009 was Chili zelfs de grootste exporteur.

Nederland is op dit moment in onderhandeling met Zuid-Korea over de import van kippenvlees in Zuid-Korea. De verwachting is dat, na afbouw van het importtarief, export tegen een concurrerende prijs kan plaatsvinden. Voor rundvlees is nog flink wat geduld nodig. Niet alleen is de afbouw periode langer (15 jaar), ook is de Zuid-Koreaanse markt nog niet open vanwege de BSE-status van Europees rundvlees.

Zuivel

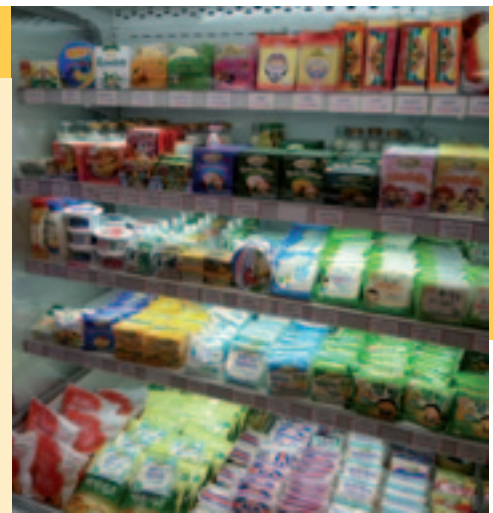
Omdat de heffing voor magere en volle melkpoeder zeer hoog is (176%), hebben Nederlandse exporteurs zich vooral gericht op de export van poederpreparaten

naar Zuid-Korea. Deze preparaten worden gemaakt door melkpoeder en weipoeder te mixen en daarmee de heffing te verlagen tot 36%. Op deze wijze wordt ook cacao-poeder gemixt en geëxporteerd. Nederland is met uitstekende industriële technieken voor droogsproeien en mixen nummer één op de Koreaanse markt voor deze cacao- en melkpoeders. De exportvolumes kunnen stijgen nadat de importheffing omlaag gaat.

Nederlandse exporteurs dienen evenwel te letten op het tariefvrije quotumschema (TRQ). Het tariefvrije quotum voor melkpoeders zal voor Europese bedrijven namelijk stijgen, en dit geeft kansen voor andere Europese bedrijven zonder goede mix- en drooginstallaties. Via het Zuid-Koreaanse veiligheidsysteem zal de TRQ voor melkpoeders aan Europese bedrijven worden toegewezen. Ook andere zuivelproducten zoals weipoeder, lactose, kaas en boter zal via TRQ's geëxporteerd kunnen worden alvorens de

Sierteeltsector: heffingen op bloembollen verdwijnen

Product	Onderdeel	Huidig tarief	Tarief afbouwperiode
Bloembollen	Lelies	4%	Onmiddellijk
	Overige bloembollen	8%	
Levende planten	Kastanje, walnoot, Koreaanse den, bonsai, rododendron en azalea	8%	10 jaar
	Overige levende planten	8% of 18%	Onmiddellijk
Snijbloemen	Phalaenopsis snijbloemen	25%	5 jaar
	Overige snijbloemen		Onmiddellijk



heffing is afgebouwd. Aangezien Nederland door lagere prijzen op dit moment grote concurrentie ondervindt van Nieuw-Zeeland, Australië en de VS, is de uitbreiding van de TRQ en afbouw van heffingen een goede kans op uitbreiding van de export.

Sierteelt

Nederland heeft een sterke positie op de Zuid-Koreaanse markt voor bloembollen, met een aandeel van meer dan 90% van de import. De importheffing van 4-8% zal direct na het in werking treden van de FTA verdwijnen en daarom kan de export door lagere prijzen omhoog gaan. Het overgrote deel van de bloembollen gaat naar bloembollen- of bolbloemenkwekers. Directe verkopen aan de consument via de retail zijn nog gering vanwege hoge prijzen.

Hoge prijzen voor snijbloemen en andere sierteeltproducten hebben – naast strenge

fyto-sanitaire eisen – de import in Zuid-Korea laag gehouden. Nadat de FTA in werking treedt, zullen de heffingen op de meeste producten direct worden opgeheven.

Overige producten en machines

Zetmeelproducten en voedergewassen, die respectievelijk het vijfde en zevende exportartikel richting Zuid-Korea van de Nederlandse agrosector vormen, zullen op termijn profiteren van de FTA. Van machines, chemicaliën en kunstmest zullen de heffingen direct of in drie jaar tijd worden verwijderd. Dit geeft voordelen voor Zuid-Koreaanse boeren die producten met hoge kwaliteit uit Nederland willen kopen, voor bijvoorbeeld stallen, kassen of verwerking van voedingsmiddelen. Zuid-Korea zet in de uitfaseringsperiode van de tarieven sterk in op verbetering van de landbouw. Zo werkt het land aan versterking van de glastuinbouwsector en ontwikkelt het een

nationaal foodcluster in het midden van het land. Ook dit biedt kansen voor de Nederlandse agribusiness door het leveren van technologie en kennis.

Ook voor Nederlandse drankexporteurs brengt de FTA goed nieuws. Voor bier zal het importtarief van 30% in zeven jaar worden afgebouwd. Voor Schotse whisky's, - Zuid-Koreanen behoren tot de grootste innemers ter wereld - zal het tarief van 20% in drie jaar tijd worden afgebouwd.

LNV-afdeling Seoul

Gert Stiekema en Hojin Kang

Meer informatie over de FTA tussen de Europese Unie en Zuid-Korea

<http://trade.ec.europa.eu/doclib/press/index.cfm?id=443>. Alle cijfers in dit artikel zijn afkomstig van de FTA.

Overige producten en machines

Product	Onderdeel	Huidig tarief	Tarief afbouwperiode	FTA TRQ
Voedsel en dranken	Gemodificeerd zetmeel	385,7%	12 jaar	28.000 ton (1 ^e jaar) → 44.337 ton (12 ^e jaar)
	Bier	30%	7 jaar	
	Brood, biscuit, koekjes en crackers	8%	5 jaar	
	Schotse, Bourbon en Ierse Whiskey	20%	3 jaar	
	Koffiebonen	2%	Onmiddellijk	
	Ruwe suiker	3%	Onmiddellijk	
Diervoeder	Voedingssupplementen	50,6%	12 jaar	5.500 ton, 3% toename per jaar
	Melkvervangers flesvoeding	71%	10 jaar	
	Flesvoeding	4,2 of 5%	Onmiddellijk	
Machines	Verpakking voedsel	8%	3 jaar	
	Voedselverwerking		Onmiddellijk	
	Landbouwmachines			
Chemicaliën	Ureum meststof, insecticiden en fungiciden	2%	3 jaar	
	Overige chemicaliën		Onmiddellijk	
	Overige meststoffen	6,5%	Onmiddellijk	