

Naar een ketenaanpak in het afvalbeleid

Nieuwsbrief **2** 15 februari 2008

COLUMN



Ik kreeg het estafettestokje door van Mieke Span, mijn dank daarvoor. Maar ik wil eerst even iets rechtzetten. In het kader van Cradle to Cradle gaat Oranje Sloopwerken B.V. sinds 2003 door het leven als Oranje Demontage B.V. Dat ziet er toch al een stuk duurzamer uit!

Mieke Span van VROM vroeg mij in de vorige column "Wat is er nodig om ketensamenwerking te laten slagen?". Voor ketensamenwerking is het volgens mij belangrijk de juiste mensen met de juiste instelling bij elkaar te hebben.

Bedrijven moeten zich afvragen: hebben wij echt het beste voor met onze wereldbol? Zijn we echt bereid daarvoor inspanningen te leveren en daarvoor te gaan betalen? Als het antwoord daarop ja is, komt het allemaal goed. Maar ik heb in het kader van dit soort duurzame initiatieven in heel wat platforms meegedraaid en er is één woord waar het steeds op vastloopt: 'economische haalbaarheid' op de korte termijn. Wat dat ook moge zijn. Wij zijn als bedrijf al jaren actief op het gebied van duurzaam slopen en het hoogwaardig hergebruik van vrijgekomen materialen. Dat gaat goed. En dat komt doordat er mensen bij elkaar zijn die kijken naar het creëren van meerwaarde voor het zelfde geld. Mensen die zien dat als je nu investeert, je bespaart in de toekomst.

Ik daag iedereen die deze column leest uit om anderen in hun omgeving te overtuigen van de waarde van investeren in duurzaamheid. Ik denk dat het niets met geld te maken heeft, maar met lef om de dingen anders te doen dan we gewend zijn. Dat geldt voor bedrijfsleven, maar ook voor de overheid. Volgens mij gaat het om de woorden die Herman Wijfels ooit sprak: "Vroeger was winst een doel, nu is winst het resultaat van goed maatschappelijk handelen". Laten we de wereld nu verbeteren en bij onszelf beginnen! Ik ben zelf betrokken bij de pilot gips. Ik ben benieuwd wat een deelnemer uit de pilot tapijt denkt dat er nodig is binnen ketenbeheer tot een samenwerking te komen.

Freek Oranje, directie Oranje Demontage B.V.

Aanleiding van het project 'Naar een ketenaanpak in het afvalbeleid' is de vernieuwing van het Landelijk Afvalbeheerplan (LAP), dat het beleidskader van het afvalbeleid geeft. Het huidige beleid richt zich vooral op de eindfase van productketens, het afvalstadium. In het nieuwe beleid wil het Ministerie van VROM ook eerder in de keten, vóór het afvalstadium, kijken naar de mogelijkheden voor mindering of betere recycling van afval. Het gaat in dit project om de productketens textiel, tapijt, EPS, zink, gips en voedsel.

In het project, dat eindigt in mei 2008, stelt elke productketen een kort plan van aanpak op, waarmee de ketenpartijen gezamenlijk aan de slag gaan. Het gaat om ongeveer 4 tot 6 dagdelen waarvan dit de eerste is. VROM gebruikt de plannen bij het opstellen van het nieuwe afvalbeleid.

Sinds de startbijeenkomst 'Schat grondstoffen op waarde' op 6 december 2007 is er heel wat werk verricht binnen de pilots. Er zijn een aantal kansrijke projecten geselecteerd, die nu verder uitgewerkt worden. In deze nieuwsbrief staat hoe het verder ging in de pilots textiel, gips en voedsel. Bekijkt u ook de project website voor het laatste nieuws van deze en de andere pilots: www.senternovem.nl/uitvoeringafvalbeheer/ketenaanpak/.

TEXTIEL

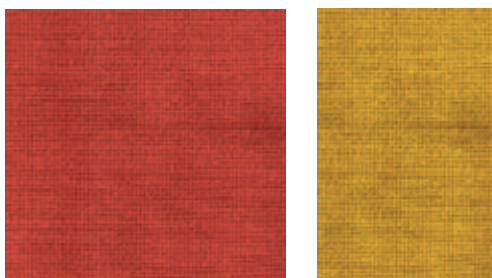
Hoe kunnen we van afgedankte oude spijkerbroeken weer nieuwe maken? En hoe kunnen we de mainstream grondstoffenstroom van textiel verduurzamen? Deze vragen staan centraal in de textiel pilot. Modebedrijf Dutch Spirit, een label voor duurzame kleding, heeft hiervoor al de eerste stappen gezet, van het gebruik van biologisch katoen tot het berekenen van de CO₂-uitstoot van de gehele keten. Niet verwonderlijk dus dat dit bedrijf bij beide kansrijke projecten in de textielpilot betrokken is.

Cradle to Cradle spijkerbroek?

Spijkerbroeken zijn gemaakt van stevig materiaal, dat zich er goed voor leent om hergebruikt te worden. In dit kansrijke project van de pilot over textiel denkt vrijwel de hele keten na over hoe dit in de praktijk kan worden gebracht. Rien Otto van Dutch Spirit zegt hierover: "Ingezamelde spijkerbroeken halen we door de shredder, we spinnen er nieuwe vezels van, waarmee we een nieuwe spijkerstof kunnen maken. Dit project is een Cradle to Cradle project bij uitstek. We proberen heel concreet de kringloop van spijkerbroeken te sluiten. Uit deze ervaring kunnen andere bedrijven en andere ketens weer leren".

Mainstream textiel verduurzamen

Het tweede kansrijke project in de pilot over textiel richt zich op het verduurzamen van de textielketen. Hema is in 2005 samen met WNF en Oxfam Novib een project gestart om te kijken hoe Hema dit kan doen. Leendert Jan de Olde, coördinator Kwaliteit & Milieu bij Hema, zegt hierover: "We richten ons in dit project



TIP

Wilt u nu al duurzame kleding kopen?
Kijk dan op www.kledingchecker.nl



voornamelijk op katoen. In de pilot over textiel kijken we daarnaast bijvoorbeeld ook naar synthetische textielvormen. De focus ligt op verduurzaming van de grondstoffenketen en in tegenstelling tot de andere textielpilot (nog) niet op recycling of hergebruik. We gaan kijken hoe we het grondstof gebruik kunnen verduurzamen, of wellicht andere grondstoffen kunnen gebruiken." Ook het opzetten van een tracking & tracing systeem is één van de mogelijkheden om hier invulling aan te gaan geven.

Over Cradle to Cradle denken de deelnemers ook na. De Olde: "We zouden bijvoorbeeld het gebruikte duurzame textiel weer vooraan in de keten in kunnen voegen."

"Hema is wel gewend om veel samen te werken met andere bedrijven, dat deden we ook al in het katoenproject", aldus De Olde. "In de pilot textiel zijn ook de Vereniging Grootwinkelbedrijven in Textiel (VGT), Modint, Dutch Spirit, CREM advies, het Ministerie van VROM en SenterNovem betrokken."

TIP

Wilt u zelf aan de slag gaan met duurzaam voedsel, bekijk dan op de website van MilieuCentraal de Vuistregels voor een milieubewust eetpatroon:

<http://www.milieucentraal.nl/pagina?onderwerp=Voeding>

GIPS

Gips is in de laatste decennia een steeds belangrijker bouw materiaal geworden. Gips kan voor 100% als hoogwaardige grondstof hergebruikt worden en is daarom een goed voorbeeld van Cradle to Cradle. In de pilot gips inventariseren de deelnemers hoe de gipsstromen lopen en wat de huidige belemmeringen zijn voor verdere ketensluiting. Maarten Hendriks van New West Gypsum Recycling vertelt: "Het blijkt dat er wel aanbod is van gipsrecycling en dat de verwerkingscapaciteit ook aanwezig is, maar toch wordt het gips niet voldoende gerecycled. Het is waarschijnlijk een kwestie van geld. Een algemene stelregel is dat afval stroomt naar het goedkoopste punt en dat blijkt hier ook zo te zijn. In Duitsland kan gips bijvoorbeeld heel goedkoop gestort worden in mijnen."



VOEDSEL

De pilot voedsel richt zich op het verminderen van milieudruk van voedsel in de horeca, samen met voedselproducenten en groothandel. De kansrijke projecten in de pilot richten zich op de logistiek en op het maken van duurzame keuzes rond voedsel.

Minder derving door transparantere logistiek

"Vers vlees en de grondstoffen moet in zeer korte tijd door de hele keten gaan. Afstemming in de keten is hierbij cruciaal. Hoe beter de afstemming, hoe minder derving door bijvoorbeeld niet meer te gebruiken voorraden en gefragmenteerd transport", aldus Gerrit Straatsma van Zwanenberg. "Als je door de keten heen weet hoe de afzet verloopt, dan kunnen de verschillende schakels daarop anticiperen. Het gevolg is dan dat er minder vlees verloren gaat. Dit is bij de vleesproducenten zoals Zwanenberg al goed doorgedrongen, omdat vlees een dure grondstof is." In dit project denken de deelnemers, naast Zwanenberg zijn dat in ieder geval VION, VanDrieGroep, Deli XL en Sligro, na hoe ze de samenwerking kunnen intensiveren. Straatsma: "Het gaat om het vooruit zien: wat kan ik verwachten? Je kan als bedrijf in de keten dan flexibeler omgaan met de productie. Het komt hierbij nauw met verantwoordelijkheidsverdeling en vertrouwen."

Het project wordt nu verder vormgegeven. Straatsma: "Welke activiteiten gaan we ondernemen? Hoe gaan we het project afbakenen, welke bedrijven gaan we nog meer betrekken? Hoe het precies allemaal gaat lopen, weet ik nog niet. Ik ben benieuwd!"

Foodkit: de duurzame keuze

Om cateraars, hoteliers en conferentieoorden te helpen bij het maken van een duurzame voedselkeuze, wordt in de pilot voedsel ook nagedacht over het ontwikkelen van een foodkit. Eric van Veluwen, directeur Landgoed Rhederoord, zegt hierover: "Er is momenteel veel aandacht voor duurzaamheid, maar hoe betrek je dat op de dagelijkse gang van zaken? Wij willen daar een steentje aan bijdragen door criteria op te stellen voor duurzaam voedsel, door te helpen bij de presentatie van dit voedsel en bij de communicatie erover. We focussen op cateraars, hoteliers en conferentieoorden, omdat we daar de grootste stappen kunnen maken."

Maar wat is nu duurzaam voedsel volgens de deelnemers? Van Veluwen: "Biologisch is niet per definitie duurzaam. Of een appel die een half jaar in een koelcel heeft gelegen duurzaam is, dat betwijfel ik. Dan kan je misschien beter een niet-biologische appel uit Israël kopen. Voor mij is biologisch pas duurzaam als het lokaal geproduceerd is. Naast biologisch kijken we dus naar lokale productie, maar ook naar fair trade."

"Cradle to Cradle kan bij voedsel op verschillende manieren toegepast worden", aldus Van Veluwen. "We willen in de foodkit bijvoorbeeld tips geven over hoe je bepaalde producten kunt verwaarden. Bijvoorbeeld het hart van bloemkool. Dat wordt vaak niet gebruikt, terwijl je er nog bijvoorbeeld een mayonaise of soep van kunt maken. Of je kunt afspraken maken met de afvalbedrijven om groenteafval en bereid voedsel apart in te zamelen voor de lokale kinderboerderij."

TIP

Wilt u uw product verbeteren, en tegelijkertijd milieuwinst én economisch voordeel bereiken? Vul dan de test in op www.productmilieu.nl/intropmz.asp

TIP

Lees over eerdere ervaringen met ketenaanpak op:

http://www.senternovem.nl/mmfiles/SN%20binn%20PMZ%20%206%20_tcm24-196686.pdf

