

Overdruk uit  
Mens en Maatschappij  
(boekaf levering), 1972

Serie Overdrukken nr. 3

**Enkele opmerkingen over de ontwikkeling  
van de huwelijksvruchtbaarheid  
in Nederland**

**door E. W. Hofstee**

Nederlands Interuniversitair Demografisch Instituut

Oostduinlaan 2, 's-Gravenhage

# Enkele opmerkingen over de ontwikkeling van de huwelijksvruchtbaarheid in Nederland

E. W. Hofstee

## */ . Inleiding*

Een onderwerp waarvoor Van Heek en ik ons beiden interesseren — en waarover we in het verleden van mening hebben verschild — betreft de aard en de achtergronden van de differentiële ontwikkeling van de geboorten in Nederland. Ik wil daarom aan enkele aspecten van dit probleem mijn bijdrage tot deze bundel die de grote waardering voor het werk van Van Heek tot uitdrukking brengt, wijden.

Met de discussie, die wij daarover in Mens en maatschappij (1) hebben gevoerd, is de gedachtenwisseling en de studie met betrekking tot dit onderwerp niet afgesloten, althans niet voor mij. Niet alleen Van Heek, maar ook een aantal andere auteurs (2) hebben in de afgelopen jaren gereageerd op de artikelen, die ik over dit onderwerp heb geschreven. Gebrek aan tijd heeft mij tot nu toe verhinderd om op al deze bijdragen tot de discussie in te gaan. Ook dit artikel heeft geenszins de pretentie een volledig antwoord te zijn. Ik hoop er nog eens toe te komen een demografische geschiedenis van Nederland, van het begin van de 19de eeuw tot heden, te schrijven, onder gebruikmaking van al het materiaal, dat ik in de loop van de jaren heb verzameld en dat nog voortdurend wordt uitgebreid, dit laatste o.a. in verband met de argumenten die in de discussie naar voren zijn gebracht. Tot nu toe heb ik nog slechts een betrekkelijk klein deel van dit materiaal kunnen gebruiken. De publicaties die ik tot heden over dit brede onderwerp tot stand heb gebracht, zijn min

of meer toevallig ontstaan, in die zin dat zij werden geschreven om aan een bepaalde uitnodiging te voldoen en niet omdat ik op een bepaald moment zelf tot de conclusie was gekomen, dat een zekere afronding was bereikt. Dit betekent niet, dat ik spijt heb van deze publicaties; integendeel, al was het alleen maar, omdat de reacties hierop me noodzaakten allerlei problemen opnieuw te overdenken en de materiaalverzameling hierop te richten. Ook dit artikel zou zonder uitnodiging niet tot stand zijn gekomen. Ik hoop, dat het niet alleen mijn gevoelens t.a.v. de persoon van Van Heek en zijn werk zal weergeven, maar dat het, evenals mijn vorige geschriften, reacties op zal wekken die mijn uiteindelijke doel, het geven van een zo goed mogelijk beeld van de demografische ontwikkeling in Nederland in anderhalve eeuw, zullen helpen bevorderen.

Het uitgangspunt voor de conceptie van deze bijdrage werd in de eerste plaats geleverd door de dissertatie van Buissink (3) van 1970. Dat betekent dan een bescheiden antwoord en een bescheiden betoon van erkentelijkheid aan Buissink zelf, wiens proefschrift zijn uitgangspunt vindt in de verklaringsmogelijkheden, die ik heb geopperd met betrekking tot de merkwaardige ontwikkeling van de geboortenfrequentie in Nederland als geheel en in zijn regionale en sociale onderdelen. Bescheiden niet alleen in omvang, maar ook omdat ik slechts zal ingaan op een beperkt deel van zijn beschouwingen aangaande het eerder door mij naar voren gebrachte.

Buissink's dissertatie bestaat uit drie delen. In het eerste deel bespreekt hij, ze in een ruimer Europees kader plaatsend, de door mij gestelde hypothesen, in het tweede, zeer uitvoerige, deel geeft hij theoretische beschouwingen over de factoren die in het algemeen de geboortenfrequentie beïnvloeden en in het derde deel probeert hij dan mijn opvattingen aan deze theorie te toetsen. Dat ik in dit verband het woord „proberen" gebruik is geen gebrek aan waardering voor Buissink's werk in dit laatste deel, maar, zoals hij zelf ook opmerkt, laat het theoretische gedeelte zich maar in beperkte mate toetsen, eenvoudig omdat de gegevens ontbreken.

Zoals uit de titel van Buissink's boek ook reeds blijkt, legt hij de I nadruk op de betekenis van de huwelijksvruchtbaarheid als indicator van de voortplantingsintensiteit. Een belangrijk punt van kritiek zij-

nerzijds op sommige van mijn publicaties, met name op het artikel in „Drift en koers" (4), vormt dan ook het feit, dat ik mij daar in hoofdzaak heb gebaseerd op gegevens betreffende het geboortencijfer. Op zichzelf is het natuurlijk volkomen juist, dat het geboortencijfer als indicator voor de vruchtbaarheid duidelijke gebreken vertoont, die ik hier niet behoef op te sommen. Ik ben mij hiervan volkomen bewust geweest. Ik heb dat in het zo juist genoemde artikel dan ook met zoveel woorden gezegd en tevens de reden aangegeven, waarom ik met de geboortencijfers genoeg moest nemen. Wie de publicaties van de uitkomsten van de verschillende volkstellingen in Nederland kent, weet dat de beschikbare gegevens pas voor het eerst in 1879 toestaan een beeld te verkrijgen van de leeftijdsopbouw naar burgerlijke staat per gemeente en daarmee van de huwelijksvruchtbaarheid. Ook voor 1889 bestaan deze gegevens maar weer niet voor 1899. Een doorlopend ontwikkelingsbeeld per gemeente en per regio van de huwelijksvruchtbaarheid in de tweede helft van de 19de eeuw — laat staan vanaf 1830 — valt dus niet te geven. Vandaar dus dat ik mijn toevlucht nam tot de geboortencijfers per gemeente. Eén en ander neemt de gegrondheid van de opmerking van Buissink niet weg, ook al hebben geboortencijfers op zichzelf hun eigen bijzondere waarde. Ik heb in genoemd artikel dan ook een tabel gegeven, waarin de huwelijksvruchtbaarheidscijfers voor het rijk en de provincies per periode van vijf jaar zijn weergegeven, zoals ik dat trouwens ook vroeger reeds had gedaan. Maar Buissink kan opmerken, dat ik alles wat beschikbaar was dan toch maar had moeten gebruiken, om te voorkomen dat ik mij eventueel door het gebruik van de geboortencijfers op een dwaalspoor zou laten leiden.

Wat mij nu bij de studie van Buissink's dissertatie heeft verbaasd, is dat hij zelf deze ommissie, die hij mij verwijt, maar in zo gebrekkige mate heeft hersteld. Men zou verwachten, dat hij in ieder geval voor de perioden omstreeks 1879, omstreeks 1889 en omstreeks 1909 een volledig (o.a. cartografisch) beeld van de huwelijksvruchtbaarheid per gemeente zou hebben gegeven om op deze wijze een landelijk overzicht van het verschijnsel te verkrijgen en o.a. een vergelijking mogelijk te maken met de kaarten, die ik in het genoemde

Tabel 1. Aantal geboorten per 1000 gehuwde vrouwen van 15-45 jaar

	1831	1836	1841	1846	1851	1856	1861	1866	1871	1876	1881	1886	1891
	'35	'40	'45	'50	'55	'60	'65	'70	'75	'80	'85	'90	'95
Cr.	322,7	342,3	349,8	326,3	335,7	327,0	341,7	341,5	339,0	348,3	323,0	320,9	317,1
Fr.	314,2	332,8	330,5	307,7	320,1	304,5	326,3	329,6	325,6	323,2	292,0	294,6	286,8
Dr.	300,9	321,1	324,3	313,6	318,5	330,7	327,1	321,6	321,1	331,4	315,0	325,2	332,0
Ov.	309,4	349,9	339,2	320,4	336,1	329,9	333,8	335,9	330,4	335,5	324,3	330,9	328,6
Cld.	335,9	376,6	370,2	342,1	354,0	352,8	359,4	355,2	347,1	357,8	353,0	355,2	349,8
Utr.	353,6	394,6	390,4	368,8	390,0	378,0	389,9	377,5	374,3	384,4	382,1	383,3	369,7
N-H.	326,3	384,2	360,9	341,8	359,4	329,1	353,1	337,3	337,2	345,8	346,0	332,4	311,5
Z-H.	351,7	374,0	389,4	375,5	397,4	379,0	392,1	383,3	384,6	384,0	380,2	369,2	353,6
Zld.	384,2	420,4	397,6	382,0	392,1	379,3	401,8	392,4	408,4	385,3	356,9	361,5	355,0
N-Br.	373,0	395,1	376,3	342,8	351,9	361,5	378,2	386,6	389,2	395,8	392,7	398,1	396,2
Lb.	-	-	370,0	339,4	361,3	367,5	369,7	376,2	379,3	390,7	384,3	386,9	395,0
Rijk			367,0	344,5	356,4	346,6	359,5	356,0	355,3	359,1	354,4	351,4	341,3
Rijk zon-	340,0 377,1												
der Lb.													

artikel in „Drift en koers" heb gepubliceerd met betrekking tot het geboortencijfer. Jammer genoeg is dit feitelijk niet het geval. Voor het overgrote deel werkt B. alleen met landelijke en provinciale cijfers zoals ik die ook reeds had gepubliceerd (5).

Slechts in Deel III gebruikt hij gemeentelijke cijfers voor een aantal gemeenten in West-Friesland, Zeeuws-Vlaanderen en oostelijk Gelderland. Bovendien doet hij het daar op een enigszins merkwaardige wijze. Zoals gezegd, laten de gegevens van de volkstellingen van 1879 en 1889 het toe om voor de jaren rondom deze volkstellingen een beeld te verkrijgen van de huwelijksvruchtbaarheid. Het is min of meer gebruikelijk geworden voor dergelijke berekeningen van de huwelijksvruchtbaarheid de gegevens omtrent het aantal gehuwde vrouwen in de vruchtbare leeftijd, volgens de volkstelling, in verband te brengen met het aantal geboorten in de vier jaren rondom de volkstellingsdatum. Dit is o.a. ook gebeurd bij de berekening van het C.B.S. van de huwelijksvruchtbaarheid omstreeks 1909, waarvan B. gebruik maakt. Buissink heeft voor de gemeenten in de zo juist genoemde gebieden echter niet op een dergelijke wijze huwelijksvruchtbaarheidscijfers voor de jaren om 1879 en om 1889 berekend. Hij gebruikt één cijfer voor de periode 1880-1889. Vermoe-

*(huwelijksvruchtbaarheid) 1831-1967*

1896 '00	1901 '05	1906 '10	1911 '15	1916 '20	1921 '25	1926 '30	1931 '35	1936 '40	1941 '45	1946 '50	1951 '55	1956 '60	1967
308,5	296,7	276,2	256,3	237,7	222,7	188,6	165,3	154,5	165,9	184,9	154,4	152,0	148,7
272,3	265,9	239,7	222,2	219,7	217,6	199,4	181,1	176,7	196,9	209,6	189,5	185,1	172,8
326,2	326,0	309,4	289,5	290,7	283,1	237,0	208,6	185,8	194,8	213,0	192,6	170,3	150,5
324,5	314,2	287,5	261,1	246,6	240,6	216,9	192,0	177,9	192,5	216,8	195,7	199,9	164,7
346,4	332,7	310,8	283,9	265,9	259,0	230,3	205,6	186,8	199,8	226,9	197,1	184,3	153,4
352,4	333,1	296,0	265,7	244,8	237,2	202,4	180,9	172,4	185,9	218,3	184,4	177,8	150,4
285,3	265,2	233,1	209,0	195,7	178,8	158,4	142,4	141,2	150,9	189,1	155,5	153,7	128,2
336,9	317,2	286,6	256,5	226,7	209,4	180,4	158,8	151,2	152,3	196,5	160,3	154,7	130,3
335,5	309,7	274,3	243,7	227,8	207,4	176,4	156,6	151,4	162,2	182,9	165,6	158,1	141,1
399,8	404,4	377,1	352,2	332,7	331,6	297,8	269,1	243,4	255,0	268,5	230,4	208,9	154,8
400,5	398,9	378,1	350,2	319,0	310,2	273,9	243,3	218,1	230,0	245,2	217,3	195,2	136,9
328,3	315,1	287,5	261,5	242,9	231,9	204,2	183,1	173,5	184,9	215,1	181,3	173,5	143,3

delijk heeft hij een schatting van het aantal gehuwde vruchtbare vrouwen over die periode gemaakt met behulp van beide volkstellingen, hoewel hij in een andere kolom in de betreffende tabellen alleen het aantal gehuwde vruchtbare vrouwen in 1889 noemt. Het onbevredigende is in ieder geval, dat hij op deze wijze de mogelijkheid mist de huwelijksvruchtbaarheid omstreeks 1879 met die van omstreeks 1889 te vergelijken en slechts twee cijfers n.l. die van 1880-1890 en die van 1908-1911 in zijn tabellen naast elkaar plaatst. Zoals ons nog zal blijken, is juist ook de ontwikkeling tussen de periode omstreeks 1879 en die omstreeks 1889 bijzonder interessant. Het is te meer opmerkelijk dat B. van de gegevens omstreeks 1879 niet ten volle gebruik maakt, omdat met name in deel III van zijn dissertatie de nadruk valt op de regionale verscheidenheid in de ontwikkeling van de huwelijksvruchtbaarheid in de periode 1850-1859. Hij zou er dus alle belang bij hebben een zo goed mogelijk inzicht in die regionale verscheidenheid te krijgen in een periode die zo dicht mogelijk bij die periode 1850-1859 ligt, dus de periode omstreeks 1879.

Wel heeft B. landelijke cartografische overzichten gemaakt van de huwelijksvruchtbaarheid voor de periode 1908-1911 (en ook voor de periode 1959-1961) maar jammer genoeg niet per gemeente maar

per economisch-geografisch gebied. Weliswaar heeft een berekening per economisch-geografisch gebied natuurlijk het voordeel, dat men minder moeilijkheden heeft met eventuele toevallige afwijkingen in zeer kleine gemeenten. Anderzijds echter vormen, uit demografisch gezichtspunt, deze gebieden voor een groot gedeelte geen duidelijk homogene eenheden, zodat, bij het gebruik hiervan markante verschillen en overeenkomsten tussen gemeenten en groepen van gemeenten verloren dreigen te gaan. Ik heb daarom voor de jaren om 1879 en 1889 per gemeente de huwelijksvruchtbaarheidscijfers laten berekenen en verder gebruik makende van de door het C.B.S. berekende huwelijksvruchtbaarheidscijfers voor de periode om 1909, een drietal cartogrammen laten vervaardigen, die hierbij zijn afgedrukt. Het zijn o.a. deze cartogrammen en enkele andere gegevens, die hierbij zijn gereproduceerd, die mij aanleiding geven tot enkele nadere beschouwingen over onderwerpen, die ik vroeger te berde heb gebracht en waarover door Buissink en trouwens ook door andere auteurs critische opmerkingen zijn gemaakt.

## *2. Het agrarisch-ambachtelijk voortplantingspatroon en zijn ontwikkeling*

Dat er een agrarisch-ambachtelijk voortplantingspatroon heeft bestaan zou ik in principe t.o.v. Buissink eigenlijk niet behoeven te betogen. Het bestaan hiervan is trouwens nauwelijks meer een hypothese maar een erkend feit. Op blz. 57 van zijn dissertatie schrijft Buissink terecht dat in Nederland het klassieke Westeuropese huwelijkspatroon bestond met een, in vergelijking met gebieden buiten West-Europa, Jhoge\_huwelijksleeftijd.^

Dat dit klassieke Westeuropese huwelijkspatroon niets anders is dan wat ik het agrarisch-ambachtelijk patroon heb genoemd, zou dunkt me duidelijk moeten zijn. Dat B. toch op diezelfde bladzijde iets als een tegenstelling tussen beide schijnt te zien, moet worden toegeschreven aan verschillen van inzicht met betrekking tot de werking van het patroon. In het artikel in „Drift en koers" schreef ik: „Het agrarisch-ambachtelijk patroon is gekenmerkt door een aanpassing

van de bevolkingsgroei aan de aijmv^z^^estaansmogeHjkheden door middel van een laat of eventueel niet huwen". Wat het „instrumentarium" betreft dat wordt gehanteerd, bestaat er tussen de omschrijving, die B. van het éne patroon geeft en ik van het andere, geen wezenlijk verschil. Wel verschil bestaat er in zoverre, dat in mijn definitie op de zin en de functie van dit patroon wordt gewezen. Deze functie houdt in — en het is misschien goed om daarop nog eens uitdrukkelijk te wijzen — dat de feitelijke demografische verhoudingen die uit de aanvaarding van dit stelsel voortvloeien, geenszins een statisch karakter dragen. Deze feitelijke verhoudingen immers worden niet alleen bepaald door de aanvaarding van het patroon, maar behalve door andere demografische factoren — met name de sterfte —, ook door de ontwikkeling van de bestaansmogelijkheden. Er moet dus een duidelijk verschil worden gemaakt tussen de mate van aanvaardingen van het patroon en het concrete effect hiervan in het bijzonder dus met betrekking tot huwelijksleeftijd en huwelijksfrequentie, in een bepaalde periode. Wanneer dus B. b.v. op blz. 56/57 constateert, dat zich ook vóór de 19de eeuw sterke schommelingen in de huwelijksleeftijd hebben voorgedaan en meent daarmee een argument te hebben tegen mijn-opvattingen omtrent het agrarisch-ambachtelijke voortplantingspatroon, dan is dat eenvoudig een misverstand. Wanneer ik in mijn lezing voor de Akademie-dagen van 1954 (6) de 18de eeuw tegenover de 19de eeuw heb gesteld, dan heeft dit betrekking op de mate van aanvaarding van het patroon. Ik heb daar trachten te betogen dat deze in de 18de eeuw vermoedelijk nog vrijwel algemeen was maar in de 19de eeuw, hier eerder daar later, werd aangetast. De tekst van de betreffende publicatie is (men zie in het bijzonder de bladzijden 78-94), dunkt me, duidelijk genoeg, wanneer men deze zonder vooringenomenheid leest. Merkwaardigerwijs geeft B. met staat 5 op blz. 57 van zijn dissertatie, die hij tegen mij meende te moeten aanvoeren, juist een aardige illustratie van de zo juist genoemde veronderstelling. Hieruit blijkt duidelijk, dat van het begin van de 17de eeuw tot het eind van de 18de eeuw in Amsterdam een voortdurende en blijkbaar regelmatige verhoging van de huwelijksleeftijd plaats vond. Men moet aannemen, dat het voor de overlevende kinderen uit een gezin steeds



moeilijker werd op jeugdige leeftijd een als passend beschouwde bestaansbasis te vinden en dat men daarop reageerde door later te huwen. Opmerkelijk is een zekere verlaging van de huwelijksleeftijd in Amsterdam die blijkens deze staat 5 in 1809/10 t.o.v. 1776/77 valt te constateren. Men moet deze vermoedelijk eerder aan de verwarde situatie in de oorlogstijd dan aan de ontwikkeling van de bestaansmogelijkheden toeschrijven.

In het algemeen is het dus zeker niet zo dat men, naar mate men verder in de geschiedenis terug gaat, duidelijker de effecten van het agrarisch-ambachtelijk voortplantingspatroon in huwelijksleeftijd en huwelijksfrequentie zal constateren. Integendeel. Men neigt er toe aan te nemen, dat vanaf ongeveer 1600 in West-Europa door een geleidelijke vermindering van de mortaliteit een ongeremde voortplanting moeilijkheden opriep en geleidelijk als correctie hierop het agrarisch-ambachtelijk (Westeupees) voortplantingspatroon ontstond. Het ligt dus voor de hand te verwachten, dat de duidelijkste effecten van de werking van dit patroon in het algemeen vlak voor de moderne tijd te constateren zullen zijn, d.w.z. vóór dat andere voortplantingspatronen ingang vonden, omdat — globaal gesproken — de sterfte steeds verder afnam. Wat Nederland betreft mag men dan ook verwachten, dat men in de 19de eeuw in die delen van het land waar het oude patroon zich het langst handhaafde en geen belangrijke ontwikkeling van nieuwe bestaansmogelijkheden plaats vond, duidelijke effecten van het agrarisch-ambachtelijke patroon vallen op-te merken. Dit betekent dus vooral in bepaalde delen van de zandgebieden. Misschien waren deze effecten hier toen duidelijker dan ooit in de geschiedenis.

Dat in de 19de eeuw, vóór 1850, deze effecten zeer duidelijk waren te constateren lijkt, naar het mij voorkomt, nauwelijks twijfel. Jammer genoeg weten we van de demografische geschiedenis van de 19de eeuw met name vóór 1830 heel weinig. Wat er in de Franse tijd is gebeurd, moeten we grotendeels raden. Gezien de gang van zaken in andere perioden van oorlogen en politieke onrust waarvan we beter op de hoogte zijn, lijkt een grillig verloop van huwelijken en geboorten in die jaren niet onwaarschijnlijk. Hoe het zij, uit de gegevens, die Methorst (7) in grafiekvorm heeft gepubliceerd over

de geboorten, sterfte en huwelijken vanaf 1814, krijgt men de indruk dat na het herstel van de onafhankelijkheid, misschien als gevolg van een naoorlogs optimisme, een geboortengolf volgde, zoals we die na 1945 en ook na 1918 hebben gekend. Tussen 1815 en 1825 bedroeg, mede door gunstige sterftecijfers, het geboortenoverschot aanzienlijk meer dan één percent en in sommige jaren zelfs meer dan 1,5%. In 1822 werd het hoogste geboortencijfer dat ooit sinds 1814 is bereikt, geregistreerd, n.l. ongeveer 39. Het is nauwelijks aan twijfel onderhevig, dat gezien de weinig rooskleurige economische situatie in Nederland in de eerste tientallen jaren na de Franse tijd, een dergelijke bevolkingsdruk te zwaar was. Vanaf 1822 begint dan ook het geboortencijfer te dalen. Deze daling ging, zij het met schommelingen, door tot ongeveer 1850.

De volkstellingen vanaf 1830 maken het mogelijk na te gaan, althans voor het Rijk als geheel en voor de provincies, welk effect deze situatie had op huwelijksleeftijd en huwelijksfrequentie (zie tabel 2). We constateren vanaf 1830 een daling van het aantal relatief jong huwende mannen (percentage gehuwde mannen van 25-29 jaar). Deze blijkt zich in 1840 reeds over 8 van de 11 provincies uit te strekken en in 1849 een uitzonderlijk grote omvang te hebben aangenomen (8). Om een vergelijking te trekken, de daling van het percentage gehuwden onder de 25-29 jarige mannen in de periode 1830-1849 was van dezelfde grootte als de stijging van dit percentage die zich in de periode 1947-1960 voordeed als gevolg van de spectaculaire daling van de huwelijksleeftijd na de Tweede Wereldoorlog. Het lijkt niet onwaarschijnlijk, dat de scherpe daling tussen 1840 en 1849 mee beïnvloed is door het optreden van de aardappelziekte in het midden van de veertiger jaren en door andere ellende (het optreden van cholera) maar men moet de betekenis van deze tijdelijke invloeden vermoedelijk niet overschatten. In 1859 lag het landelijke percentage nog nauwelijks hoger dan in 1849 en in 1869 lag het nog lager dan in 1840. In enkele provincies lag het percentage in 1859 zelfs nog iets lager dan in 1849.

Interessant is ook het verloop van het percentage gehuwden op oudere leeftijd. Buissink legt er nog al sterk de nadruk op dat wat hij aanduidt als de terminale huwelijksfrequentie, d.w.z. het percen-

Tabel 2. Aantal gehuwde mannen van 25-29 jaar (A) en van 40-44 jaar <sup>3</sup>>

	1830		1840		1849		1859		1869		1879	
	A	B	A	B	A	B	A	B	A	B	A	B
Gr.	42,1	88,3	40,0	87,3	35,2	86,5	39,9	86,6	41,5	87,3	49,4	88,1
Fr.	50,9	88,2	47,7	88,5	42,1	88,8	44,0	88,0	46,0	88,6	52,3	87,9
Dr.	39,1	81,4	45,0	83,5	31,6	83,3	33,5	82,3	37,1	84,8	42,6	82,9
Ov.	37,6	83,4	38,2	85,3	30,0	83,1	30,5	81,5	34,4	81,7	39,7	82,3
Gld.	36,1	84,0	34,2	82,6	26,2	83,4	27,8	80,9	30,5	81,3	36,0	81,2
Utr.	44,5	84,0	39,3	84,9	32,7	84,9	32,0	81,0	36,6	83,9	44,0	82,3
N-H.	50,3	89,3	49,4	89,5	41,7	89,1	43,4	89,4	46,9	89,0	53,7	87,9
Z-H.	52,2	87,6	50,2	88,1	42,7	88,7	44,7	87,3	48,7	88,0	55,5	89,0
Zld.	43,7	88,8	46,5	88,3	35,4	87,9	41,3	86,6	42,8	87,6	49,3	87,3
N-B.	29,8	79,9	28,3	79,2	20,3	76,6	20,8	72,8	25,3	75,7	31,3	76,3
Lb.	30,5	83,2	28,2	80,8	24,6	79,7	25,7	76,9	28,3	77,7	30,3	77,5
Rijk	42,5	85,6	41,1	85,4	33,9	84,8	35,9	83,4	39,1	84,3	45,8	84,4

tage personen, dat ééns nog een keer tot een huwelijk komt, gedurende de eeuw van 1830 tot 1930 weinig verandering vertoont en pas daarna vrij snel gaat stijgen. Hij schijnt dit te beschouwen als een argument tegen mijn opvattingen over het agrarisch-ambachtelijk voortplantingspatroon, vermoedelijk, omdat ik in mijn hiervoor genoemde definitie het eventueel in het geheel niet trouwen als een aspect van dit patroon heb genoemd en in mijn bijdrage tot de Akademiedagen 1954 hieraan ook nogal enige aandacht heb besteed (9). Nu is het inderdaad zo, dat voor het Rijk als geheel de verschillen niet spectaculair zijn, al ontbreken ze niet en al is er wel enige lijn in te vinden. Men zie tabel 2. Met betrekking tot deze tabel zij opgemerkt dat de daar genoemde cijfers betrekking hebben op de 40-44-jarigen en niet op de vijftig-jarigen en ouderen die B. o.a. in zijn tabel 11, blz. 56, opneemt. De reden waarom ik aan cijfers betreffende deze leeftijdsgroep de voorkeur geef is dat men mag aannemen, dat huwelijken na het 45ste jaar gesloten in het algemeen niet meer werkelijke gezinsvorming tot doel hebben. Het aantal later huwendes is bovendien relatief gering en verandert aan de verhoudingen weinig meer.

Opmerkelijk is echter, dat B. weinig of geen aandacht besteedt aan de regionale verschillen in de uiteindelijke huwelijksfrequentie

) in percenten van het totaal aantal mannen van deze leeftijdsgroepen.

A	B	A	B	A	B	A	B	A	B	A	B	A	B
45,8	88,0	50,1	88,1	53,1	87,9	55,2	88,5	55,0	90,4	56,8	91,0	65,4	93,0
48,8	88,2	49,8	87,4	52,7	88,1	54,1	87,6	55,4	89,5	56,8	88,5	68,4	91,7
43,2	80,3	44,7	80,5	51,6	84,1	59,6	86,9	52,9	88,2	56,6	87,5	66,9	91,4
41,1	83,0	44,4	84,0	47,1	86,0	45,4	86,3	46,1	88,0	47,1	88,4	58,8	92,5
35,4	80,7	38,0	80,5	39,9	81,8	43,1	82,8	43,2	85,9	48,2	87,5	60,3	92,0
43,7	83,2	44,8	84,6	46,8	85,7	49,4	86,9	50,0	89,7	52,3	90,3	62,1	93,4
52,4	88,8	53,3	88,0	53,6	88,6	52,4	89,2	53,0	90,7	55,3	90,3	63,1	92,7
54,0	88,6	54,8	87,8	54,9	88,5	53,1	88,2	53,9	90,1	55,0	90,3	64,8	92,8
50,1	87,5	50,2	85,3	51,3	85,8	52,5	85,4	51,2	88,0	52,9	87,2	67,8	90,4
30,5	75,0	32,9	75,8	35,7	78,7	41,6	80,3	44,1	84,8	44,7	87,3	58,8	91,1
27,4	77,5	29,8	77,6	33,9	79,5	43,2	81,8	45,2	85,5	47,9	86,8	61,9	91,0
44,7	84,5	46,5	84,3	48,4	85,6	49,8	86,3	49,3	88,7	52,0	89,1	62,7	92,3

en daarmee ook niet aan het verloop in de tijd die deze per regio vertoont. Zoals uit tabel 2 duidelijk blijkt, is het landelijk gemiddelde niet meer een vervlakt beeld van een regionaal zeer gevarieerd beeld. In 1859 loopt het percentage gehuwde mannen van 4044 jaar b.v. uiteen van 89,4 in Noord-Holland tot 72,8 in Noord-Brabant. Wat het verloop in de tijd betreft, tussen 1830 en 1859 daalt in Noord-Brabant het percentage van 79,9 tot 72,8, in Limburg van 83,2 tot 76,9, terwijl in die zelfde periode in de noordelijke en westelijke provincies, zo er al van een daling sprake is, deze van zeer geringe omvang is.

Met de regionale verschillen in huwelijksleeftijd schijnt B. niet helemaal weg te weten (10). Hij merkt op dat naar zijn smaak de regionale verschillen in dit opzicht niet afdoende kunnen worden verklaard door uit te gaan van faseverschillen in ontwikkeling en noemt met name Noord-Brabant. Het is echter geenszins zo, dat alleen Brabant zich in de 19de eeuw kenmerkt door relatieve hoge huwelijksleeftijden, zoals trouwens ook al uit tabel 2 blijkt. Kaart 4 geeft een beeld van het percentage gehuwde mannen van 25-29 jaar in 1879, het eerste jaar waarover deze cijfers bekend zijn. Ook al spant Brabant inderdaad de kroon, het is duidelijk dat, globaal gesproken (er zijn enkele significante afwijkingen) vrijwel alle agrari-

sche gemeenten op de zandgronden, tenzij er iets bijzonders in de ontwikkeling gaande is, zich kenmerken door een relatief laag percentage van gehuwden van die leeftijdsgroep. 1889 laat ongeveer een zelfde beeld zien. Gezien de provinciale cijfers, lijkt het waarschijnlijk, dat — op een wat lager niveau — omstreeks het midden van de eeuw de regionale verhoudingen veel overeenkomst met die in 1879 zullen hebben vertoond, met dien verstande dat toen waarschijnlijk, naar verhouding, de cijfers voor de Limburgse gemeenten in doorsnee merkbaar hoger hebben gelegen, die voor de Groninger gemeenten merkbaar lager. Opgemerkt zij nog, dat de regionale spreiding van de percentages gehuwde mannen van 40-44 in 1879 een soortgelijk beeld vertoont als die van de gehuwde mannen van 20-24 jaar, zij het dat de verschillen in percentage aanzienlijk minder groot zijn.

Het geheel van de cijfers, met name die per provincie, maar voor de latere jaren ook die per gemeente, tot omstreeks de eeuwwisseling overziende, vallen dus zowel naar plaats als naar tijd aanzienlijke verschillen in de huwelijksleeftijd en vooral naar plaats, ook in de uiteindelijke huwelijksfrequentie te constateren. <sup>H</sup>eJuwelijkslej<sup>fj</sup>tpenienta<sup>^</sup> provincies, al liggen Drente en ook Overijssel in de regel wat hogèT~dan'aëfrest. Men kan deze verschillen naar tijd en plaats zeer moeilijk interpreteren als men ze niet in verband brengt met pogingen om tot een zekere aanpassing aan de bestaansmogelijkheden te komen.

De ontwikkeling in de tijd samenvattend, het lijkt onmiskenbaar dat omstreeks 1850 — waarschijnlijk lijkt wel enige jaren daarna, maar enige variatie per landsdeel zal er ook geweest zijn — er een zeker buigpunt in de demografische ontwikkeling valt te constateren. De daaraan voorafgaande periode vanaf 1830 kenmerkt zich door „demografische contractie” met name zich uitend in later huwen, al daalde ook de uiteindelijke huwelijksfrequentie zeker in bepaalde landsdelen. De economische situatie in de eerste helft van de 19de eeuw liet weinig ruimte voor een expansie van de bestaansmogelijkheden en de, met uitzondering van het midden van de veertiger jaren, relatief lage sterftcijfers leidden tot een relatief sterke bevol-

kingsdruk. *Men* zochtdeoplossing inleem beperking van de gezinsvorming en niet in een verlaging van de huwelijksvruchtbaarheid. Deze was in deze periode op zich zelf niet hoog, waarover later nog meer. Vergelijkt men echter de periode 1831-1835 met 1851-1855, dan valt, zij het met schommelingen in het tussengelegen tijdvak, eerder nog een neiging tot stijging dan tot daling van de vruchtbaarheid te constateren. Kortom als geheel gezien vertoont de demografische ontwikkeling in deze tijd duidelijk kenmerken van het agrarisch-ambachtelijk voortplantingspatroon.

Dit betekent niet, dat dit overal even duidelijk het geval was. Vergelijken we b.v. 1830 en 1859 wat betreft het percentage gehuwde mannen van 25-29 jaar per provincie, dan valt op, dat in Groningen de daling van dit percentage zeer gering was. In „Drift en koers" schreef ik dat de regionale verschillen in geboortenfrequentie in de 19de eeuw kunnen worden gezien als het effect van een naar plaats en tijd uiteenlopende betekenis van het agrarisch-ambachtelijke voortplantingspatroon, het patroon van de proletarische tussenfase en het patroon van de moderne geboortenbeperking. Ook de periode voor 1850 behoort niet „zuiver" tot één van de drie patronen i.c. het agrarisch-ambachtelijk patroon. Zo lijkt het waarschijnlijk, dat de relatief geringe daling welke het percentage gehuwde mannen van 25-29 jaar in Groningen tussen 1830 en 1859 onderging, een gevolg is van een beginnende ontwikkeling van de proletarische tussenfase in die periode. In Groningen op de kleigronden en in de Veenkoloniën vond toen reeds een snelle modernisering van de landbouw plaats, gepaard gaande met een verschuiving in de richting van de akkerbouw, een toenemend aantal landarbeiders en een proletarisering van die bevolkingsgroep. In het algemeen echter is duidelijk de werking van het agrarisch-ambachtelijk patroon zichtbaar, ook in de steden. Zo steeg in Amsterdam het percentage ongehuwde mannen van 25-29 jaar van 49.0 in 1830 tot 58.5 in 1849 en het bedroeg in 1859 nog 57.6. In Den Haag bedroeg het in 1849 59.2 en in 1859 nog 59.2. Rotterdam vertoonde wel iets lagere cijfers maar ook daar was het percentage in 1849 nog 54.2. Het daalde echter in 1859 tot 50.0. Men mag misschien ook hier denken aan een vroegtijdig begin van de proletarische tussenfase.

Kan men dus in de ontwikkeling in de tijd met name in de periode van 1830 tot omstreeks het midden van de vorige eeuw, de werking van het agrarisch-ambachtelijk patroon duidelijk constateren, even duidelijk is dat het effect op het huwelijkspatroon naar plaats sterk uiteenloopt. De provinciale cijfers laten vanaf 1830 zien dat de werking van het patroon op huwelijksleeftijd en huwelijksfrequentie op de zandgronden veel duidelijker was dan in het Westen en ook dan in het Noorden van het land. Dat dit ook daarna nog het geval was, blijkt heel duidelijk uit de gegevens van 1879 per gemeente zoals men die in kaart 4 en 5 vindt. In bepaalde mate blijven de relatief hoge huwelijksleeftijd en de wat lagere uiteindelijke huwelijksfrequentie op de zandgronden zichtbaar tot na de Tweede Wereldoorlog. Eerst in de huidige tijd tenderen ze naar een volkomen verdwijnen. Men kan met recht opmerken dat daar dus ook nog het agrarisch-ambachtelijk patroon tot in de jongste tijd zijn invloed deed gelden. Buissink wijst er terecht op dat het klassieke Westeuropese patroon (agrarisch-ambachtelijk patroon) zich in Nederland als geheel zeker gedurende de gehele 19de eeuw deed gelden. Een andere vraag is welke verscheidenheid zich in effect naar tijd en plaats heeft voorgedaan en welke rol andere patronen, ook meer in verscheidenheid naar tijd en plaats, daarnaast hebben gespeeld. In beide opzichten is de verscheidenheid aanzienlijk.

De proletarische tussenfasê, die zojuist al even aan de orde kwam, kan geen genade vinden in de ogen van Buissink. Ik heb deze term het eerst gebruikt in mijn bijdrage tot de Akademiedagen in 1954. Ik versta er onder het verschijnsel dat als gevolg van de bestaansonzekerheid die inh<sup>^</sup>.reinXJs\_aand het streven naar bestaanszekerheid alvorens tot\_ eejrL\_huvyjlijj.k.jaex, te\_gaan,\_wegvalt, zonder dat ér sprake is van eenJsewuste geboortenbeperking. Dit leidt tot lage huwelijksleeftijden en hoge geboortencijfers. Ik meende te kunnen aantonen dat na 1850 de invloed van dit verschijnsel in de demografische verhoudingen zichtbaar wordt en in belangrijke mate verantwoordelijk is voor de stijging van het geboortencijfer tussen 1850 en 1875. Buissink's betoog met betrekking tot dit probleem is het deel van zijn boek, dat ik het moeilijkst kan volgen. Dat een dergelijke tussenfase naast het agrarisch-ambachtelijk pa-

troon en het patroon van de moderne geboortendaling is opgetreden, althans bij een bepaald gedeelte van de bevolking, met name de arbeidersklasse, betoogde ik in genoemde bijdrage op verschillende gronden. In de eerste plaats valt op te merken, dat tussen 1850 en 1880 een relatief sterke toename van het aantal gehuwde vrouwen tussen 15 en 45 jaar optreedt, terwijl de huwelijksvruchtbaarheid nauwelijks een stijging ondergaat. In de tweede plaats valt in verschillende gevallen, in het derde kwart van de vorige eeuw en ook nog daarna, een duidelijk hoog geboortencijfer te constateren in gemeenten waarvan bekend is, dat zich daar een omvangrijke arbeidersbevolking ontwikkelde. Op de achtergrond speelde in mijn gedachten ook het bekende feit mee, dat de arbeiders achteraan zijn gekomen in de ontwikkeling van de moderne geboortendaling.

Buissink probeert nu mijn redenering te ontzenuwen door te stellen, dat niet de stijging van het percentage gehuwden onder de vrouwen van 15-45 jaar maar de ontwikkeling van de huwelijksvruchtbaarheid de stijging van het aantal geboorten tussen 1850 en 1880 zou hebben veroorzaakt. In de eerste plaats betoogt hij, dat ontleding van het geboortencijfer in drie componenten, n.l. 1) het aantal vrouwen van 15-45 jaar als percentage van de totale bevolking, 2) het percentage gehuwden onder deze vrouwen van 15-45 jaar en tenslotte 3) het aantal geboren per 1000 van deze gehuwde vrouwen van 15-45 jaar, onjuist zou zijn (11). Er zouden slechts twee componenten moeten worden onderscheiden n.l. het percentage vS^ueSbare vrouwen in het totaal van de bevolking, dus het produkt van 1) en 2), en de huwelijksvruchtbaarheid. Nu staat het iedereen natuurlijk vrij om het geboortencijfer te ontleden in zoveel componenten als hem aanstaat. Het lijdt echter niet de minste twijfel, dat onder overigens dezelfde omstandigheden, de stijging of daling van dit percentage vrouwen van 15-45 jaar in de totale bevolking invloed uitoefent op het geboortencijfer en dat het voor bepaalde analyses dus zinvol is om deze component afzonderlijk te onderscheiden. Maar duidelijk is in ieder geval, dat wanneer het gaat om het al dan niet bestaan van een proletarische tussenfase het absoluut noodzakelijk is om component 1) en 2) afzonderlijk te laten zien. Het gaat daarbij immers niet om de vraag of er een hoger of lager per-



centage van de bevolking bestaat uit huwbare vrouwen van 15-45, maar om de vraag of deze huwbare vrouwen neiging vertonen vroeger en eventueel meer te huwen. Het zuiver „mechanisch“-demografisch verschijnsel van het dalen van het percentage vruchtbare vrouwen dient men hier buiten te houden. De daling van het percentage vrouwen in de vruchtbare leeftijd tussen 1850 en 1880 die hier in feite in het geding is, is juist in de eerste plaats toe te schrijven aan de hogere nataliteit die verklaard moet worden. Ze staat volkomen los van de geneigdheid tot huwen van de bevolking in de vruchtbare leeftijd.

Het vermenigvuldigen van component 1) en 2) en het vergelijken van de loop van dit produkt over de jaren 1850 tot 1880 met dat van de huwelijksvruchtbaarheid is in dit verband dus onjuist. Maar zelfs al doet men dit en verkrijgt men dus een percentage, dat op deze periode minder stijgt dan het percentage gehuwden onder de vrouwen van 1545 jaar, dan blijkt nog de groei van dit laatste percentage duidelijk van grotere invloed te zijn op de groei van het geboortencijfer dan de ontwikkeling van het huwelijksvruchtbaarheidscijfer. Men vergelijke bij Buissink in tabel 12 blz. 61 de cijfers voor 1851-1855 met die voor 1876-1880 in resp. kolom 3 en kolom 4. Desondanks poogt Buissink door middel van een merkwaardige rekenmethode aan te tonen dat de ontwikkeling van de huwelijksvruchtbaarheid de grootste invloed heeft op de toeneming van het aantal geboorten. Hij doet dit door telkens voor een bepaalde periode van vijf jaar te berekenen' hoe groot het geboortencijfer zou zijn geweest als één van beide factoren van dezelfde grootte zou zijn geweest als in de voorgaande periode, om daarna de op deze wijze verkregen twee cijfers te vergelijken met het werkelijke geboortencijfer. Zonder hier verder uitvoerig op in te gaan, is duidelijk dat wat Buissink op deze wijze doet, het meten is van de schommelingen en niet van de trend. In feite is het zo, dat het percentage gehuwde vrouwen regelmatig stijgt (wat het aantal gehuwde vrouwen van 1545 in percenten van alle vrouwen van die leeftijd betreft, van 39.8 in de periode 1851-1855 tot 46.0 in de periode 1876-1880) terwijl het huwelijksvruchtbaarheidscijfer in deze hele periode nogal schommelt, maar op het zelfde niveau blijft (zie tabel 1). Het is dit

op zichzelf niet zo erg belangrijke verschil in de regelmaat van het verloop van de beide door hem onderscheiden componenten die B. tot z'n merkwaardige conclusie leiden. Terloops zij hierbij opgemerkt, dat de door B. berekende huwelijksvruchtbaarheidscijfers iets afwijken van de door mij berekende. Voor de hier gegeven beschouwingen zijn de verschillen niet van wezenlijke betekenis.

Doet dus het door B. naar voren gebrachte m.i. in geen enkel opzicht afbreuk aan de destijds door mij naar voren gebrachte argumenten, andere gegevens bevestigen deze. Tabel 2 laat zien, dat tussen 1849 en 1879 een krachtige stijging plaats vindt van het percentage gehuwde mannen van 25-29 jaar, landelijk van 33.9 tot 45.8. Deze stijging vindt plaats in alle provincies maar in het bijzonder in Groningen en in de westelijke provincies, gebieden waar men een ontwikkeling van de proletarisering -enerzijds onder de landarbeiders, anderzijds onder de arbeiders in de nijverheid in de eerste plaats mag verwachten. Hierbij zij opgemerkt, dat vooral ook in de grote steden een duidelijke verlaging van de huwelijksleeftijd viel te constateren. In Amsterdam daalde het aantal ongehuwde mannen in de leeftijdsgroep 25-29 jaar tussen 1849 en 1879 van 58.5 tot 46.6, in Rotterdam van 54.2 tot 41.8 en in Den Haag van 59.2 tot 43.3.

Een enkele opmerking zij hier aan toe gevoegd over het verdere verloop van het percentage gehuwden op relatief jonge leeftijd (25-29 jaar) dat bij de lezer misschien in dit verband vragen kan doen oprijzen. Na een geringe terugval van het aantal gehuwden van die groep tussen 1879 en 1889, die men vermoedelijk moet toeschrijven aan de gevolgen van de grote landbouwcrisis, volgt een zeer geleidelijke verdere stijging van de landelijke cijfers van 45.8 in 1879 tot 49.3 in 1930. Dit landelijke verloop ontstaat echter uit een stagnerend en zelfs licht dalend percentage in Noord- en Zuid-Holland (resp. 53.7 en 55.5 in 1879 en 53.0 en 53.9 in 1930) en ten dele aanzienlijk stijgende cijfers in de „buitengewesten". In Noord-Brabant b.v. stegen deze van 31.3 naar 44.1, in Limburg van 30.3 tot 45.2. Men zal misschien geneigd zijn te denken aan een reeds vroegtijdig bereiken van een (voorlopig) eindpunt in een ontwikkeling in de Hollanden dat de andere provincies in een zekere inhaalbeweging, in de loop der jaren steeds meer benaderden. Het blijkt echter dat

vanaf 1920 Friesland en Groningen Noord- en Zuid-Holland duidelijk voorbijstreven wat het percentage in kwestie betreft. Met een toenemende voorsprong weten ze ook nog in 1960 — dan samen met Drente en Zeeland — deze positie te handhaven. Hoewel nader onderzoek noodzakelijk zal zijn, lijkt het niet ongerechtvaardigd hier de hypothese te stellen, dat deze ontwikkeling samenhangt met de sinds ongeveer 1875 steeds toenemende betekenis van de „nieuwe middenstand" in onze samenleving. Het is een bekend feit, dat de nieuwe middenstanders lang tot de relatief late huwers behoorden, een situatie die pas in de jongste tijd in toenemende mate wordt doorbroken. Op deze wijze werd een zeker tegenwicht geschapen tegen de ook na 1879 toenemende invloed die relatief jong huwende arbeiders op de ontwikkeling van het percentage jong huwenden uitoefenden. Dat gezien de regionale spreiding over Nederland van deze „nieuwe middenstanders", vooral in het Westen dit tegenwicht zich zou doen gevoelen, ligt voor de hand. De stagnatie in de groei van het aantal gehuwden van 25-29 jaar doet zich dan ook duidelijk voor in de grote steden. Het is hierbij opvallend, dat het aantal gehuwden van die leeftijdsgroep in Rotterdam vrijwel steeds hoger ligt dan in Den Haag en vooral dan in Amsterdam.

Om tot de ontwikkeling 1850-1880 terug te keren, dat er verband bestaat tussen huwelijksleeftijd en huwelijksfrequentie aan de ene kant en de groei van een modern proletariaat, wordt duidelijk bij de beschouwing van de kaarten 1, 4 en 5. Kaart 4 toont, veel duidelijker nog dan uit de provinciale gegevens in tabel 2 naar voren komt, hoe groot in het algemeen in 1879 de verschillen zijn met betrekking tot het aantal gehuwde mannen van 25-29-jarige leeftijd tussen de westelijke en noordelijke provincies enerzijds en de zandgronden in het Oosten en het Zuiden anderzijds. Dat deze percentages in de oostelijke en zuidelijke provincies als geheel niet lager zijn, komt omdat zich binnen deze provincies een aantal gebieden bevinden met relatief hoge cijfers. In mijn bijdrage tot de Akademiesymposium van 1954 nu, somde ik op grond van de aard van de economische ontwikkeling enerzijds en de hoogte van het geboortecijfer anderzijds een aantal gebieden op, (met name in het Oosten en Zuiden van het land) waar zich m.i. het effect van de proletarische tussenfase de-

60

monstreerde. Ik had toen en ook bij het schrijven van het artikel in „Drift en koers" nog niet de beschikking over gemeentelijke gegevens voor 1879 met betrekking tot de percentages gehuwden in de verschillende leeftijdsgroepen. Vergelijkt men die opsomming nu echter met kaart 4 dan is de overeenstemming tussen de toen genoemde gebieden en de gebieden die er op de kaart uitspringen door hoge percentages gehuwde mannen van 25-29 jaar, treffend. De veenaufgravingsgebieden in het Westen, Oosten en Zuiden van Drenthe (en daaraan aansluitend in Groningen de gemeente Onstwedde-Stadskanaal en in Overijssel het noord-oostelijke veengebied), de Twentse textielgemeenten, met name Enschede, Hengelo, Almelo en ook Rijssen en Goor, verder in Overijssel ook Kampen met omgeving en Zwolle, in Gelderland de gemeenten aan de zuidelijke Veluwezoom (tabaksbouw- en industrie, steenindustrie), iets minder duidelijk misschien de gemeente Apeldoorn, Epe en Heerde (papiermolen), Arnhem en Nijmegen, in Brabant de steden Tilburg, Breda, Bergen op Zoom en Helmond, ten dele met aangrenzende gemeenten, iets minder opvallend, althans wat het aantal jong huwenden betreft, maar toch duidelijk boven de omgeving uitstekend, de Langstraat, Den Bosch, Oss en ook reeds Eindhoven, al deze gebieden, waar een groeiende groep van arbeidskrachten aanwezig was, die in toenemende mate uit de agrarisch-ambachtelijke sfeer losraakte, kenmerkten zich door een hoog percentage gehuwde mannen tussen 25 en 29 jaar.

Vergelijkt men kaart 5 met kaart 4 dan blijkt er tussen beide een belangrijke mate van overeenkomst te bestaan. Men mag hieruit afleiden, dat men in de zo juist genoemde gebieden niet alleen vroeg trouwde, maar dat ook de huwelijksfrequentie er hoog was. Er zijn wel enkele afwijkingen, waarvan sommige zonder veel moeite te verklaren zijn en andere nadere studie zouden vragen, maar dat veel en vroeg huwen in deze gebieden in het algemeen samen gaan, is wel duidelijk. Kijken we tenslotte naar kaart 1 dan valt op te merken - zonder hier op het ogenblik op de algemene spreiding van hoge c.q. lage huwelijksvruchtbaarheidscijfers in te gaan - dat de gemeenten in kwestie zich in het algemeen kenmerken door een, in vergelijking met de omringende gemeenten, relatief hoge of zelfs

opvallend hoge huwelijksvruchtbaarheidscijfers. We mogen dus wel concluderen dat omstreeks 1879 duidelijk sprake was van het bestaan van een huwelijks- en voortplantingspatroon, dat ik heb aangeduid als dat van proletarische tussenfase. Alle elementen hiervan, een relatief lage huwelijksleeftijd, een hoge huwelijksfrequentie en een hoge huwelijksvruchtbaarheid, d.w.z. weinig of geen beperking van het kinderaantal in het huwelijk, zijn in deze gemeenten met een groeiend proletariaat aanwezig.

Voor het Westen en het Noorden van het land waar reeds van oudsher in stad en land algemeen dé huwelijksleeftijd laag en de huwelijksfrequentie hoog was en bovendien omstreeks 1880 in sommige delen, met name in Friesland en West-Friesland, reeds een vergaande daling van het geboortecijfer was opgetreden, valt het al dan niet voorkomen van het patroon van de proletarische tussenfase minder gemakkelijk uit de cartogrammen af te lezen. Ik wees er echter reeds op, dat tussen 1849 en 1879 in het bijzonder in het Westen, met inbegrip van de grote steden, en in Groningen de stijging van het aantal gehuwden van 25-29 jaar hoog was en dit aantal in Friesland op een bijzonder hoog peil bleef. Bezuiden het IJ was omstreeks 1879 de huwelijksvruchtbaarheid nog steeds hoog, hoewel men mag verwachten dat vooral in de grote steden bij de burgerij vermoedelijk al wel sprake was van enige bewuste geboortenbeperking. Dat er in het Westen van het land een druk in opwaartse richting is uitgegaan op het geboortecijfer van de ontwikkeling van het patroon van de proletarische tussenfase lijkt dus wel waarschijnlijk. De snelle stijging van het aantal jong gehuwde mannen in Groningen had, zoals kaart 4 waarschijnlijk maakt, betrekking op de kleigronden en de Veenkoloniën, waar sprake was van de ontwikkeling van een landarbeidersproletariaat en in de Veenkoloniën ook reeds van een industrieproletariaat. Het is opvallend dat de zandgronden in Groningen (Zuidelijk Westerkwartier, Haren en Vlagtwedde) zich onderscheidden door relatief lage percentages jonggehuwde mannen. Met deze hoge cijfers voor deze gehuwde mannen van 25-29 jaar gaan vooral in de klei-akkerbouwgebieden omstreeks 1879 relatief hoge huwelijksvruchtbaarheidscijfers gepaard, hoewel men wel als zeker mag aannemen, dat omstreeks 1880 bij de boeren bewuste

geboortenbeperking reeds ingang begon te vinden en vermoedelijk ook bij de dorpsmiddenstand de huwelijksvruchtbaarheid reeds begon te dalen (12). Dat er in Groningen bij de landarbeiders in de klei-akkerbouwgebieden sprake was van een patroon van de proletarische tussenfase, lijkt dus wel zeker. Wat Friesland en ook de kop van Noord-Holland betreft, de relatief lage huwelijksvruchtbaarheidscijfers laten niet toe voor deze gebieden zonder meer tot het bestaan van een patroon van de proletarische tussenfase voor de arbeidersbevolking te concluderen. Wel dient men in aanmerking te nemen dat in deze gebieden, wat de landbouw betreft, de veeteelt sterk domineerde en bovendien de bedrijven minder groot waren dan in Groningen. Relatief vormden de landarbeiders er daarom een minder omvangrijk deel van de bevolking dan in Noord-Groningen. Een algemeen optreden van bewuste geboortenbeperking bij de boeren zou hier dus een verdergaande daling van het totale huwelijksvruchtbaarheidscijfer meebrengen dan in de klei-akkerbouwgemeenten in Groningen.

Natuurlijk valt niet exact te zeggen welke invloed de ontwikkeling van de proletarische tussenfase heeft gehad op het verloop van de geboorten tussen 1850 en 1880. Men zou zich voor kunnen stellen dat de gunstige situatie in de landbouw tussen 1850 en 1875 zou hebben geleid tot een lagere huwelijksleeftijd, een hogere huwelijksfrequentie en een hogere huwelijksvruchtbaarheid onder de boeren. Indien dit al het geval is geweest, dan lijkt het niet waarschijnlijk, dat de betekenis hiervan voor het totale landelijke demografische beeld erg groot is geweest. De invloed van de grote landbouwcrisis, die zich in de jaren na 1875 ontwikkelde en die in de tachtiger jaren de boeren in de grootste economische ellende bracht, had slechts een gering demografisch effect. Zo daalde b.v. het aantal gehuwde mannen tussen 25 en 29 jaar in de periode 1879-1889 wel iets, maar de daling was beperkt en kort van duur. De beperkte invloed van deze catastrofe in de landbouw laat zich moeilijk verenigen met de veronderstelling, dat de „demografische expansie" in de periode 1850-1880 in belangrijke mate zou zijn beïnvloed door de welvaart in de landbouw.

Dat bij de niet-agrarische zelfstandigen tussen 1850 en 1880 de

neiging tot vroeg en frequent huwen en/of tot grote gezinnen is genomen lijkt ook niet zo erg waarschijnlijk. De daling van de sterfte, in het bijzonder na 1870 en vooral in het westen en het noorden van het land (zie o.a. kaart 6 in het artikel in „Drift en koers“) leidde tot een toenemende druk van het nageslacht op inkomen en vermogen. Het ligt voor de hand, dat dit een tegendruk in de vorm van een directe of indirecte beperking van het nageslacht zal hebben bevorderd.

Al met al hebben we niet alleen te maken met het feit van het bestaan van een demografisch patroon van een karakter, dat overeenkomt met de omschrijving, die ik heb gegeven van het patroon van de proletarische tussenfase, maar ook met de grote waarschijnlijkheid, dat dit tussen 1850 en 1880 de demografische verhoudingen, in het bijzonder ook wat betreft de ontwikkeling van het aantal geboorten, in belangrijke mate heeft beïnvloed. Het is in het voorgaande door gebrek aan ruimte niet mogelijk geweest in details in te gaan op al de argumenten, die Buissink naar voren heeft gebracht tegen de invloed van het patroon van de proletarische tussenfase. Opgemerkt zij hier nog slechts naar aanleiding van hetgeen hij op blz. 41 van zijn dissertatie schrijft, dat ik in mijn schets van de oorzaken die dit patroon teweeg brachten (Akademiedagen 1954), niet primair heb gewezen op de lage inkomens, die het gevolg waren van de proletarisering, maar op de onzekerheid in het bestaan van de afhankelijken, die hieruit voortvloeide. De woorden „verpaupering“ en „ellende“ b.v. komen in mijn bijdrage niet voor. Bij de Groninger landarbeiders b.v. is van een echte verpaupering nooit sprake geweest. Overigens wijs ik nog eens op de uitspraak van I. J. Bruggmans met betrekking tot de industriearbeiders en mijn eigen conclusie met betrekking tot de Groninger landarbeiders, die er op wijzen dat in de 19de eeuw van een stijging van lonen in wezen geen sprake is geweest (13). Wellicht ten overvloede zij er nog eens op gewezen dat de invloed van het patroon van de proletarische tussenfase niet beperkt is tot de periode 1850-1880. Hoe voor die tijd hier en daar effecten van dit patroon zich kunnen hebben voorgedaan, werd hiervoor reeds opgemerkt. Vooral echter ook na 1880 is de invloed ongetwijfeld groot geweest. In het totale demografische beeld werd

het echter overschaduwd door het patroon van de moderne geboortendaling.

### *3. De ontwikkeling van de moderne geboortendaling*

Kort samengevat kwam hetgeen ik in „Drift en koers" stelde omtrent de ontwikkeling van de moderne geboortendaling op het volgende neer. De geboortendaling begint in het Noordwesten van het land en geleidelijk verschuift deze, globaal gesproken, verder naar het Zuidoosten, zodat ze zich in het bijzonder in het Oosten van Brabant laat demonstreert. Ik heb deze ontwikkeling in verband gebracht met het tijdstip, waarop de verschillende gebieden onder invloed kwamen van het modern-dynamisch cultuurpatroon. Wat dit laatste betreft, B. schijnt te menen dat ik van opvatting ben, dat dit cultuurpatroon zich vanuit de noordwestelijke gebieden zou hebben ontwikkeld via een zich steeds verder uitbreidend acculturatieproces. Ik heb me nergens duidelijk in die richting uitgelaten en ik hang ook zeker niet zonder meer die mening aan. Waar het mij primair om ging, was de feitelijke constatering, dat in de verschillende gebieden dit patroon op verschillende tijden naar voren treedt. Hoe het in de diverse gebieden ontstond, is vraag twee. Ik heb daarover wel het één en ander gezegd, maar geenszins een sluitend systeem van cultuuroverdracht gesuggereerd. Buissink gelooft blijkbaar niet zo erg in deze geleidelijke verschuiving van de moderne geboortendaling van Noordwest naar Zuidoost en in de door mij veronderstelde achtergronden hiervan, al is het niet altijd even gemakkelijk vast te stellen wat hij aanvaardt, c.q. verwerpt. Zonder dat hij zich zelf nu uitdrukkelijk tegenspreekt, liggen de nuances op verschillende plaatsen in zijn boek nogal eens verschillend. Zijn wantrouwen t.a.v. geboortencijfers en zijn voorkeur voor huwelijksvruchtbaarheidscijfers als indicatoren voor de geboortenontwikkeling, spelen in zijn kritische houding een belangrijke rol.

Vrijwel alle uitspraken van Buissink over de ontwikkeling van de geboortendaling lijden echter onder het feit, dat hij — zoals ik reeds opmerkte — de gegevens waarop zijn kritiek zou moeten zijn geba-



seerd in onvoldoende mate regionaal (gemeentelijk) heeft uitgewerkt en ze b.v. niet in cartogrammen heeft gepresenteerd. Om technische en financiële redenen zijn bij dit artikel niet de mij ter beschikking staande twee-kleuren cartogrammen gepubliceerd, die per gemeente de stijging c.q. daling van de huwelijksvruchtbaarheidscijfers tussen de perioden om 1879 en om 1889 en die tussen de perioden om 1889 en 1909 aangeven. Ook echter een blik op de zwart-wit kaarten (1, 2 en 3) die hier wel zijn gepubliceerd, kan elke twijfel wegnemen. Het is duidelijk, dat niet alleen de daling van de geboortencijfers — zoals ik in „Drift en koers" liet zien — maar ook de daling van de huwelijksvruchtbaarheidscijfers — globaal gezien — van Noordwest naar Zuidoost voortschrijdt. Er is voor mij dan ook geen reden op grond van het materiaal, dat ik nu ter beschikking heb — t.z.t. hoop ik ook voor latere jaren de huwelijksvruchtbaarheidscijfers rper gemeente te laten berekenen en cartografisch te laten vastleggen — dat wat ik schreef in „Drift en koers" over de regionale ontwikkeling van de geboortendaling in Nederland en de mogelijke sociaalculturele achtergronden hiervan, in essentie te wijzigen.

Dit laatste betekent niet, dat er in het geheel niets verandert als men in plaats van de geboortencijfers de huwelijksvruchtbaarheidscijfers als basis neemt voor een beeld van de regionale differentiatie in de ontwikkeling van de voortplanting. Er treedt dan o.a. een zekere wijziging in — en dit zeg ik dan ook graag speciaal aan het adres van Van Heek — in de verhouding in dit opzicht tussen katholieken en niet-katholieken. Uit de cijfers, die ik destijds in „Mens en maatschappij" publiceerde (14) bleek, dat in het algemeen in gemengde gebieden de daling van de geboortencijfers in gemeenten met een relatief hoog percentage katholieken in de 19de eeuw even vroeg, zo niet vroeger optrad dan in de gemeenten met een relatief hoog percentage niet-katholieken. Eerst later kwam, door een vertraging in de daling bij de katholieken, het geboortencijfer in de gemeenten met relatief veel katholieken, op een hoger niveau te liggen dan in de gemeenten met relatief veel niet-katholieken. Door vergelijking in een drietal gebieden, West-Friesland, Zeeuws-Vlaanderen en Oostelijk Gelderland, laat Buissink zien, dat indien men de huwelijksvruchtbaarheidscijfers als uitgangspunt neemt, er wel verschillen

66

voor den dag komen, in die zin, dat in de gemeenten met relatief veel katholieken de huwelijksvruchtbaarheidscijfers hoger liggen, dan in de gemeenten met relatief weinig katholieken. Tegen de vergelijkingen van B. zijn verschillende bezwaren aan te voeren. Ze zijn gering van omvang en door het reeds eerder vermelde samenvoegen van de gegevens over 1879 en 1889 beperkt zijn zijn vergelijkingsmogelijkheden. In de toekomst hoop ik deze vergelijking nog eens op een wat bredere schaal uit te voeren en dan zal vermoedelijk wel blijken, dat de verhoudingen toch nog iets minder simpel liggen dan B. meent. Dit neemt echter niet weg, dat ook uit mijn eigen gegevens, zoals ze mij nu ter beschikking staan, blijkt, dat in verschillende gebieden het gedrag van katholieken en niet-katholieken met betrekking tot de voortplanting verschillen vertoont, ook reeds omstreeks 1880.

Het spreekt vanzelf dat indien de geboortencijfers niet wijzen op een vertraagde geboortendaling bij de katholieken in de 19de eeuw en de huwelijksvruchtbaarheidscijfers doen dit wel, dat er dan ook nog andere factoren in het spel moeten zijn, n.l. de huwelijksleeftijd en/of de huwelijksfrequentie. Buissink wijst hier in het algemeen wel op (blz. 333-335). Hij constateert, dat het percentage gehuwde vrouwen jonger dan 50 jaar in gemengde gebieden bij de katholieken lager is dan bij de niet-katholieken. Hij veronderstelt dan generaliserend een „typisch katholiek" huwelijkspatroon. Het is echter opmerkelijk, dat Buissink zich met betrekking tot het huwelijkspatroon en met betrekking tot het niveau van het huwelijksvruchtbaarheidscijfer, nauwelijks bezig houdt met regionale verschillen tussen katholieken. Hij speculeert enigszins over de verschillen in mate van geografische isolatie en in mentaliteit tussen West-Friesland, Oostelijk Gelderland en Zeeuws-Vlaanderen, maar de omvang en de essentie van de regionale verschillen worden de lezer niet duidelijk. Men krijgt uit zijn opmerkingen de indruk, dat voor het geboortepatroon het al dan niet katholiek zijn primair is en de regionale verschillen bijkomstig. B. gebruikt zelf in dit verband het woord „secundair" (blz. 334). Deze voorstelling nu is bezijden de werkelijkheid. In de onderstaande tabel 3 zijn voor een tiental min of meer gesloten blokken van katholieke gemeenten (meer dan 80% katholieken in

1960) de huwelijksvruchtbaarheidscijfers om de jaren 1879, 1889 en 1909 en het percentage gehuwde mannen van 25-29 jaar en van 40-44 jaar in deze volkstellingen weergegeven. Groep I omvat de gemeenten Tubbergen, Denekamp, Ootmarsum en Weerselo, groep II de gemeente Lichtenvoorde, groep III de gemeenten Duiven, Zevenaar, Didam, Berg, Herwen en Aerdt, Pannerden en Wehl, groep IV de gemeenten Cothen en Schalkwijk, groep V de gemeenten Grootebroek, Bovenkarspel, Hoogkarspel, Wervershoof, Wognum, Opmeer, Oude Niedorp, Obdam, Heerhugowaard en Ursem, groep VI de gemeenten Noordwijkerhout, Voorhout en Alkemade, groep VII de gemeenten Heinkenszand en Ovezande, groep VIII de gemeenten Vogelwaarde, Hontenisse, Graauw en Langendam, Clinge, St. Jansteen, Koewacht, Overslag, Zuiddorpe en Westdorpe, groep IX de gemeenten Zundert, Rucphen, Rijsbergen, Wouw, Woensdrecht, Ossendrecht en Putte, groep X de gemeenten Hilvarenbeek, Diessen, Oostelbeers, Oirschot, Vessem en Veldhoven. Vrijwel alle gemeenten met meer dan 80% katholieken boven de grote rivieren zijn in de verschillende groepen opgenomen, in Brabant is een aantal gemeenten gekozen die min of meer karakteristiek zijn, voor de katholieke niet-stedelijke gemeenten in het westen van de provincie en een aantal dat karakteristiek mag worden geacht voor de Kempen. Opgemerkt zij, dat voor 1909 het aantal gehuwden per leeftijdsgroep niet is gepubliceerd en op het C.B.S. niet kon worden achterhaald.

Als uit de tabel één ding duidelijk wordt, dan is het wel dat er in 1879 en ook tien jaar later van een „typisch katholiek huwelijkspatroon" in Nederland geen sprake is. De verschillen in de percentages gehuwden in de beide leeftijdsgroepen zijn relatief (b.v. in vergelijking met de verschillen tussen de provincies) zeer groot. Groep I, II en X onderscheiden zich niet alleen door een extreem laag percentage gehuwde mannen op 25-29 jarige leeftijd, maar ook het aantal gehuwde mannen van 40-44 is bijzonder laag. Gebied V daarentegen, West-Friesland en omgeving, vertoont extreem hoge cijfers' voor het aantal gehuwden tussen 25 en 29, aanzienlijk hoger dan het provinciaal gemiddelde van 1879, ongeveer het landelijk niveau van 1960, terwijl ook het aantal gehuwden van 40-44 jaar opvallend hoog is.

*Tabel 3. Aantal gehuwde mannen van 25-29 jaar en van 40-44 jaar in percenten van het totaal aantal mannen in die leeftijdsgroepen in 1879 en 1889 en de huwelijksvruchtbaarheid in de perioden 1878-1881, 1888-1891 en 1908-1911, in een aantal groepen van overwegend katholieke gemeenten. Voor de samenstelling van de groepen zie de tekst.*

	Percentage gehuwde mannen in 1879		Percentage gehuwde mannen in 1889		Huwelijksvruchtbaarheid		
	25-29 jaar	40-44 jaar	25-29 jaar	40-44 jaar	1878-1881	1888-1891	1908-1911
I	19.0	64.4	20.9	70.8	317.3	348.6	355.9
II	19.0	63.5	20.1	66.1	315.8	317.0	337.2
III	28.4	79.5	23.5	78.4	356.6	360.5	378.1
IV	24.6	74.6	26.1	64.7	352.6	431.7	-
V	61.2	88.9	59.5	87.2	304.3	281.8	265.9
VI	44.9	87.6	44.7	80.3	381.4	394.1	398.7
VII	48.7	70.0	50.6	76.4	354.7	371.6	291.8
VIII	28.4	83.6	26.9	75.2	404.8	418.4	343.5
IX	27.6	78.6	26.5	73.5	376.5	401.3	376.9
X	12.6	66.2	16.2	62.0	343.9	369.2	319.2

Tussen deze beide uitersten liggen dan in de eerste plaats de groepen VI en VII, waarvan men, vooral als men in aanmerking neemt, dat in de kleine groep VII toevalsfactoren een rol van betekenis kunnen spelen de afwijkingen t.o.v. hun omgeving niet zeer opvallend kunnen worden genoemd. In VI ligt het percentage 25-29 jarige gehuwde mannen beneden het provinciale gemiddelde, in VII het aantal gehuwde mannen van 40-44 jaar, maar men mag daaraan vermoedelijk niet al teveel belang hechten. Tenslotte de groepen III, IV, VIII en IX, die hoewel hogere cijfers vertonende voor het aantal gehuwde mannen tussen 25 en 29 jaar dan de groepen I, II en X, bij het landelijk en het provinciaal geheel (het laatste met uitzondering van IX t.o.v. Noord-Brabant als geheel) zeer duidelijk achterblijven. De cijfers voor de gehuwde mannen van 40-44 variëren nogal maar liggen t.o.v. de landelijke en provinciale gemiddelden (het laatste weer met uitzondering van IX t.o.v. het Noordbrabantse gemiddelde) aan de lage kant. In 1889 vertonen de cijfers voor de verschillende gebieden t.o.v. 1879 wel enige veranderingen maar wezenlijk zijn die niet. Men kan er, zeker als men in aanmerking neemt, dat de

groepen II, IV en VII relatief klein zijn, geen vergaande conclusies uit trekken.

Tonen de verschillende katholieke gebieden dus onderling watjaetref het huwelijk kspatroom uitermate grote verschillen, ook t&y. de^ hTiwelijTsvra^ zFlteTk^ukeenTZowel omstreeks~1879~als omstreeks 1889 en 1909. Topen"de "verschillen tussen de gebieden met de hoogste en met de laagste, cijfers op tot 100 punten of meer; in de periode omstreeks 1889 bedraagt dit verschil zelfs bijna 140 punten. De verschillen liggen ongeveer in dezelfde grootteorde als die tussen het vrijwel geheel katholieke Noord-Brabant en vrijwel geheel protestante Friesland, dat in deze tijd de laagste cijfers van alle provincies vertoont. Groep I, II en V liggen omstreeks 1879 duidelijk beneden het landelijke gemiddelde, groep III, IV, VII en X halen dit gemiddelde net of nauwelijks en slechts VI, VIII en IX komen er duidelijk boven uit. Wat de verhouding tot de provinciale gemiddelden betreft, I, II en V blijven daar omstreeks 1879 zeer duidelijk beneden, de rest, op één uitzondering na, blijft er ook, zij het minder opvallend, beneden; slechts groep VIII ligt er boven. Ook het verloop tussen 1879 en 1909 is verschillend. Groepen I, II, III en ook VI tonen een voortgaande stijging, groep V een voortgaande daling. VII, VIII, IX en X tonen tussen 1879 en 1889 een stijging en tussen 1889 en 1909 een daling. Er is dus geen sprake van een homogeen beeld van de huwelijksvruchtbaarheidscijfers in katholieke gebieden omstreeks 1879 en van de ontwikkeling die deze daarna vertonen.

Buissink merkt ergens (15) op, dat men mag aannemen, dat indien het huwelijksvruchtbaarheidscijfer zakt beneden 340-350 er — althans wat Nederland betreft — sprake is van'geboortenregeling. Dat zou dus omstreeks 1879 niet alleen gelden voor West-Friesland, maar ook voor de katholieke gemeenten, die wij in groep I en II hebben opgenomen. Wat de laatste twee betreft, lijkt dit niet erg geloofwaardig en men moet met het gebruik van dergelijke arbitraire cijfers dan ook wel wat voorzichtig zijn. Het illustreert echter wel, dat we hier met een opmerkelijk lage huwelijksvruchtbaarheid te doen hebben. Samenvattend kan worden geconstateerd, dat de regionale verschillen tussen de katholieken in Nederland in 1879 en ook

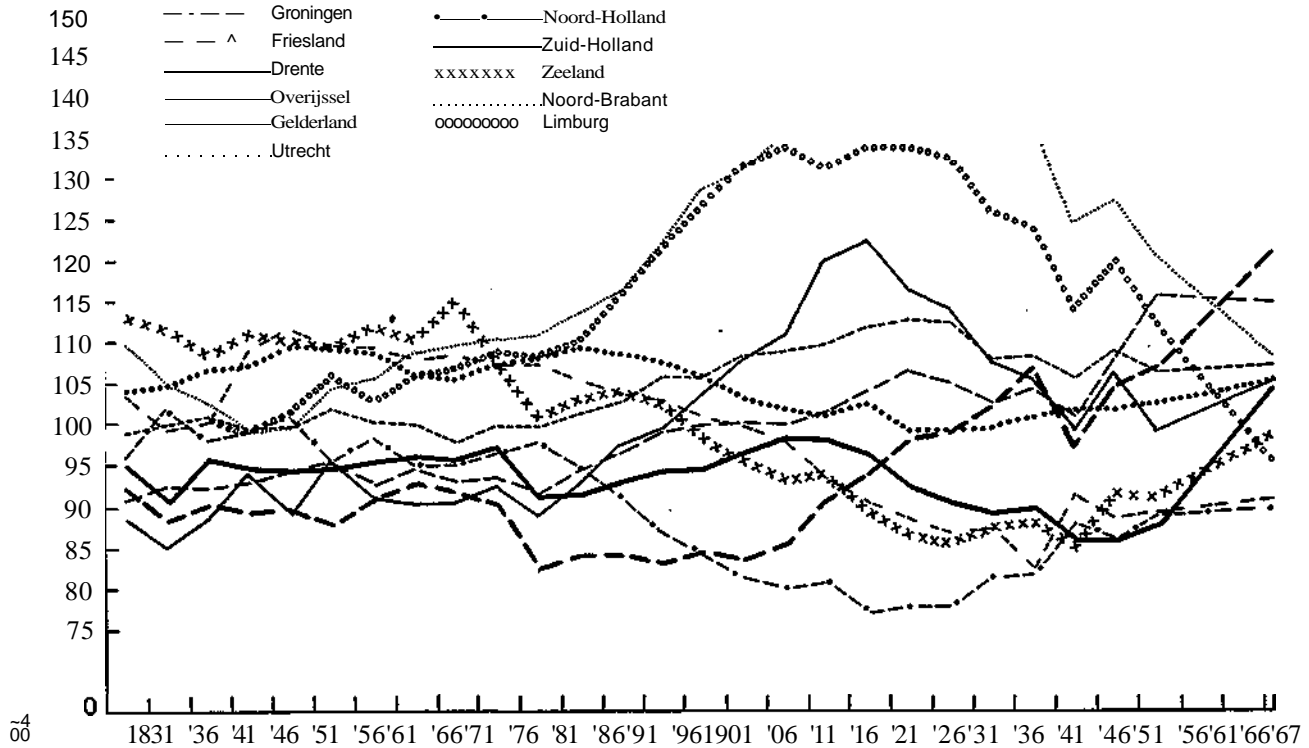
daarna, met betrekking tot het patroon van huwelijk en voortplanting, bijzonder groot zijn. Zonder al teveel waarde te hechten aan een generaliserende uitspraak, in het bewustzijn dat deze mede wordt beïnvloed door de maatstaven die men aanlegt, lijkt de conclusie, dat de verschillen tussen de katholieken in verschillende delen van het land groter zijn dan de verschillen tussen katholieken en niet-katholieken in dezelfde regio, wel gerechtvaardigd. Om de regionale verschillen als van secundaire betekenis te beschouwen, zoals Buissink suggereert, lijkt in ieder geval onjuist. Hiermee in overeenstemming is ook, dat zoals hiervoor reeds werd opgemerkt, het beeld van de regionale ontwikkeling van de daling van het geboortenniveau wel in details, maar niet in zijn wezenlijke trekken verandert, wanneer men in plaats van het geboortecijfer de huwelijksvruchtbaarheid als uitgangspunt neemt.

De onvoldoende regionale uitwerking van de gegevens betreffende de huwelijksvruchtbaarheid en ook van die betreffende de percentages gehuwden in de verschillende leeftijdsgroepen, heeft Buissink ook in andere opzichten bij zijn onderzoek in de weg gestaan. Wanneer hij b.v. in de bladzijden 280 en volgende probeert na te gaan of er in de provincies Friesland, Groningen, Drenthe, Overijssel en Noord-Holland sprake is van bewuste geboortenbeperking in de periode 1850-1859, bespreekt hij deze provincies of ze een homogene eenheid vormen in demografisch opzicht. Alleen voor Noord-Holland zondert hij ten dele Amsterdam uit. Zou hij de hier afgedrukte kaarten met betrekking tot huwelijksvruchtbaarheid en huwelijksfrequentie in 1879 ter beschikking hebben gehad, dan zou hij hebben gezien, dat met name t.a.v. Noord-Holland (ook als men Amsterdam buiten beschouwing laat) en Drenthe deze eenheid dan ontbreekt. De heterogeniteit is zo duidelijk, dat men de veronderstelling, dat in de jaren 1850-1859 een homogeniteit wel zou hebben bestaan, wel buiten beschouwing kan laten. Zijn analyse komt daarmee min of meer in de lucht te hangen. Hierbij zij terloops opgemerkt, dat de beschouwingen die Buissink houdt over de sociaal-economische verhoudingen in de verschillende provincies die het veronderstelde demografische beeld zouden moeten verklaren, verwonderde vragen zouden kunnen doen rijzen.

#### *4. Nieuwe problemen*

In het voorgaande trok ik de conclusie, zowel t.a.v. mijn bijdrage voor de Akademiedagen als t.a.v. mijn artikel in „Drift en koers”, dat er geen reden is tot wezenlijke wijziging van mijn standpunt. Wel zou ik met mijn huidige wetenschap mijn conclusie in „Mens en maatschappij”, (16) dat er in Nederland geen typisch katholiek patroon van de ontwikkeling van de geboortendaling bestaat, iets minder ongenueanceerd hebben neergeschreven.’ Het voorgaande neemt echter niet weg, dat sommige gegevens uit de dissertatie van Buissink en daarna nog duidelijker de nadere gegevens die ik heb laten uitwerken, nieuwe problemen met betrekking tot de demografische verhoudingen in Nederland bij mij hebben opgeroepen, waarvoor ik ten dele zelfs nog geen voorlopige oplossing weet te vinden. Laat ik als uitgangspunt nemen kaart 1, die de huwelijksvruchtbaarheidscijfers per gemeente in 1879 weergeeft. Deze kaart laat een merkwaardige tweedeling van Nederland zien. Een lijn lopende langs de Oude IJssel, dan dwars over de Veluwe, langs de kust van de Zuiderzee en dan langs het IJ, met dien verstande dat ze ten noorden van Holland op zijn smalst iets naar het Noorden uitstulpt, verdeelt het land in een noordelijk deel met relatief lage huwelijksvruchtbaarheidscijfers en een zuidelijk deel met relatief hoge huwelijksvruchtbaarheidscijfers. Ten noorden van de lijn liggen in het algemeen de huwelijksvruchtbaarheidscijfers beneden 350, ten zuiden daarvan boven 350. De grens ligt dus ongeveer daar waar Buissink de scheiding meende te moeten leggen tussen bevolkingsgroepen, waar globaal gesproken, wel, resp. geen geboortenregeling optreedt. De gemeenten ten Noorden van de scheidingslijn waar huwelijksvruchtbaarheidscijfers boven 350 voorkomen, vallen vrijwel geheel samen met diegene, waarvan ik het waarschijnlijk kon maken dat daar het patroon van de proletarische tussenfase zich duidelijk demonstreerde. Ze zijn dus min of meer als uitzonderingen te beschouwen. De verschillen zijn veel te markant om ze aan toeval te kunnen toeschrijven. Bovendien blijkt uit kaart 2 dat, in grote trekken, in 1889 dezelfde lijn nog duidelijk aanwezig is. Kaart 3 laat zien dat ze in 1909 vervaagt maar zelfs dan nog enigszins zichtbaar is.

Grafiek I. Relatieve hoogte van de huwelijksvruchtbaarheid in de verschillende provincies to.v. het Rijk 1830-1967. Voor elke periode genoemd in tabel 2 is de huwelijksvruchtbaarheid voor het Rijk = 100 gesteld.





Is men zich eenmaal bewust van het bestaan van deze scheidingslijn dan kan men in de provinciale cijfers over de huwelijksvruchtbaarheid zoals die in tabel 1 en op bepaalde wijze ook in grafiek 1 zijn weergegeven duidelijk aanwijzingen vinden, dat dit verschil vermoedelijk al van af 1830 heeft bestaan. Vanaf de eerste volkstelling liggen de huwelijksvruchtbaarheidscijfers in Groningen, Friesland, Drente en Overijssel steeds duidelijk lager dan in Utrecht, Zuid-Holland, Zeeland, Noord-Brabant en Limburg. Gelderland en Noord-Holland, die gedeeltelijk in het „lage" noordelijke en gedeeltelijk in het „hoge" zuidelijke gebied liggen nemen tientallen jaren lang een tussenpositie in (17), totdat in de negentiger jaren Noord-Holland iets lagere cijfers gaat vertonen, dan enkele noordelijke provincies. Werkelijk doorbroken wordt het beeld pas omstreeks de eeuwwisseling, wanneer in Zuid-Holland en Zeeland de huwelijksvruchtbaarheidscijfers gaan dalen beneden het peil van Drente en later ook van andere noordelijke provincies. We hebben hier dus te maken met een verschijnsel op blijkbaar zeer lange termijn, waarvoor zich op het eerste oog geen enkele verklaringmogelijkheid aanbiedt, die past in de gangbare reeks van factoren, waaruit wij het peil der geboortenfrequentie plegen te verklaren.

Het is duidelijk, dat het verloop van deze scheidingslijn tussen een noordelijk en een zuidelijk gebied geen verband houdt met de regionale ontwikkeling van de daling van de geboorten, zoals die zich in de 2de helft van de 19de eeuw, met name na 1875 demonstreerde. Zoals we hiervoor opmerkten begint niet alleen de daling van de geboortencijfers, maar ook de daling van de huwelijksvruchtbaarheidscijfers in het Noordwesten en breidt zich in de loop der jaren naar het Zuidoosten uit. We zien dan ook, dat tussen 1879 en 1889 de huwelijksvruchtbaarheidscijfers in Drente, Overijssel en Gelderland, die geheel of grotendeels in het „lage" gebied vallen in het algemeen stijgen, terwijl in Zuid-Holland en voor een groot deel ook Zeeland, die tot het „hoge" gebied behoren, deze cijfers in het algemeen dalen.

Er is geen enkele aanwijzing, dat de religieuze verhoudingen bij het ontstaan van deze tweedeling een rol spelen. Er zij aan herinnerd, dat de gebieden I, II en V in tabel 3, de sterk overwegende ka-

tholieke gebieden ten Noorden van de scheidingslijn, zich omstreeks 1879 kenmerken door opvallend lage huwelijksvruchtbaarheidscijfers, duidelijk lager dan alle soortgelijke gebieden ten Zuiden van de lijn en lager zelfs dan het gemiddelde van de provincie, waartoe zij behoren.

Met regionale verschillen in de sterfte-frequentie valt het verschijnsel al evenmin in relatie te brengen. Er vallen in de 19de eeuw, zoals bekend, in Nederland aanzienlijke verschillen in de sterftcijfers te constateren, maar in grote lijnen gezien gaat het hier om verschillen tussen de westelijke provincies, met inbegrip van Utrecht, en de overige.

Vergelijking van kaart 1 met de kaarten 4 en 5 leidt tot de conclusie, dat er geen enkele aanwijzing is, dat de tweedeling iets te maken heeft met huwelijksleeftijd en huwelijksfrequentie.

Het lijkt niet wel mogelijk economische factoren verantwoordelijk te stellen voor de verschillen. Tot het zuidelijke gebied behoort het sterkst verstedelijkte gebied van Nederland, n.l. Holland beneden het IJ, maar het omvat ook grote gebieden, die in die tijd nog in hoofdzaak agrarisch waren. Noch de aard van de landbouw, noch de aard van de andere bedrijfstakken benoorden en bezuiden de scheidingslijn geven enig aanknopingspunt voor een verklaring.

Er is geen mogelijkheid om de tweedeling in verband te brengen met de mate van modernisering van het levenspatroon in verschillende delen van het land. Zoals hiervoor nog eens ter sprake kwam meen ik, dat deze modernisering zich het eerste voordeel in het Noordwesten en zich daarna geleidelijk steeds verder naar het Zuid-oosten uitstreckte. Hoe men daarover ook mag denken, dat b.v. het sterk geïsoleerde katholieke gebied in noordoost-Overijssel zich kenmerkte door een vroege modernisering zal vermoedelijk niemand willen volhouden. Dat dit gebied, evenals in het algemeen de oostelijke en zuidelijke provincies, althans wat het platteland betreft, na 1879 grotendeels nog een stijging van de huwelijksvruchtbaarheid vertoont, laat zich met de gedachte, dat de relatief lage huwelijksvruchtbaarheidscijfers in 1879 in het bestaan van een moderne mentaliteit hun oorsprong zouden vinden, niet zo gemakkelijk verenigen.

Merkwaardig is dat de jongste ontwikkeling van de provinciale vruchtbaarheidscijfers er op schijnt te wijzen, dat de verhouding, zoals gedurende de 19de eeuw heeft bestaan, zich gaat omkeren. In 1967 (zie tabel 1 en grafiek 1) lagen de provinciale huwelijksvruchtbaarheidscijfers voor Groningen, Friesland, Drente, Overijssel en Gelderland boven het rijksgemiddelde, die van Zuid-Holland, Zeeland en Limburg er beneden. Noord-Brabant ligt er in dit jaar nog iets boven maar gaat hollend achteruit, terwijl met name Groningen, Friesland en Overijssel t.o.v. het gemiddelde snel stijgen. Noord-Holland als geheel ligt beneden het rijksgemiddelde. Zoals echter uit kartogram B. van Buissink blijkt, lag in de periode 1959-1961 het huwelijksvruchtbaarheidscijfer in de Kop van Noord-Holland, met uitzondering van de Zaanstreek, voor het grootste deel duidelijk boven het rijksniveau en voor de rest ongeveer op dat niveau. Ook Utrecht ligt nog boven het rijksniveau en heeft dus als geheel gezien aan de omkering(nog?) niet meegedaan. Het is nog te vroeg om te concluderen, dat we nu een periode tegemoet zouden gaan waarin op lange termijn de huwelijksvruchtbaarheidscijfers in het Noorden van het land duidelijk hoger zouden liggen dan in het Zuiden. Misschien dat de gegevens van de volkstelling 1970 ons in dit opzicht al een wat duidelijker en vooral meer gedetailleerd, beeld zullen verschaffen. Wel lijkt het duidelijk dat een convergentie van de regionale huwelijksvruchtbaarheidscijfers, die omstreeks 1960, na driekwart eeuw van grote verschillen in dit opzicht, zich scheen aan te kondigen, minder vanzelfsprekend is dan men toen misschien verwachtte.

Opvallend is, dat de scheidingslijn, die omstreeks 1879 valt te constateren met betrekking tot de huwelijksvruchtbaarheidscijfers, veel lijkt op de op het ogenblik in planologische discussie dikwijls gehanteerde A-A (Alkmaar-Apeldoorn)-lijn, die globaal het relatief dunbevolkte deel van het relatief dichtbevolkte deel van Nederland scheidt. Veel licht werpt dit echter niet op ons probleem. Zo men al de thans, naar het schijnt, zich ontwikkelende regionale situatie met betrekking tot de huwelijksvruchtbaarheidscijfers in verband zou willen brengen met dit relatieve verschil in ruimte, hiermee geeft men geen enkele verklaring voor de omgekeerde situatie in de 19de

eeuw, toen van een verschil in beschikbare ruimte ten gunste van de bevolking in het zuidelijke gebied in het algemeen zeker niet kon worden gesproken.

Voorlopig schijnt ons nog slechts het laatste redmiddel voor een verklaring te resten, n.l. verschillen in streekkarakter, hoe men dit ook zou willen definiëren. Het is bekend dat reeds vele malen door verschillende auteurs is gewezen op de verschillen in mentaliteit tussen de bevolking in Holland ten Noorden en ten Zuiden van het IJ. In oostelijk Gelderland bestaat bij de bevolking de overtuiging, dat er een duidelijk verschil is en vooral was, tussen de geestesgesteldheid van de bevolking ten Noorden en ten Zuiden van de Oude IJssel. Moeilijker wordt het met de lijn van de monding van de Oude IJssel naar de Zuiderzee. Onze demografische gegevens hebben betrekking op gemeenten, maar de gemeenten op de Veluwe zijn geen homogene eenheden. Ze zijn groot en tussen de weinige nederzettingen lagen zeker in 1880 grote vrijwel onbewoonde gebieden. Maar ook als men hiermee rekening houdt en zich dus enigszins los zou maken van gemeentegrenzen, lijkt het niet wel mogelijk daar ergens een lijn te trekken die een noordelijk en een zuidelijk gebied zou afgrenzen waartussen markante verschillen in mentaliteit zouden bestaan. Zelfs echter als dit wel het geval zou zijn en de hele lijn van de Duitse grens tot de IJmond een scheiding zou betekenen tussen groepen aan weerszijden van, die lijn die duidelijke, mentaliteitsverschillen vertonen, dan nog betekent dit natuurlijk niet, dat er een homogeen zuidelijk „mentaliteitsblok" tegenover een dito noordelijk zou staan. Friesland en Twente aan de ene kant b.v. en Zeeuws-Vlaanderen en oostelijk Utrecht aan de andere, kan men moeilijk in één mentaliteitspot gooien. Bovendien zou men dan nog moeten aangeven welke invloed die mentaliteit op de huwelijksvruchtbaarheid zou kunnen uitoefenen. De eindconclusie is dus dat het, mij althans, nu niet mogelijk is zelfs maar een enigszins zinnige hypothese voor de verklaring van dit verschijnsel op te werpen.

Het is iets als een uitdaging voor ons differentieel-sociologisch inzicht. Wanneer zich van 1830 tot ongeveer 1900 en vermoedelijk nog langer — er is immers weinig reden om te veronderstellen, dat het verschil in 1830 plotseling zou zijn ontstaan — zo'n duidelijk on-

derscheid tussen twee landsdelen demonstreert, dan zou men geneigd zijn te geloven, dat dan toch ergens een oorzaak aan te geven zou moeten zijn. Voor mij zit er echter niets ander op dan om te erkennen, dat hier bepaalde historische achtergronden aanwezig moeten zijn, waarvan ik zelfs geen vermoeden heb. Te gaan praten over overwegend Friese en Saksische invloeden aan de ene kant en Frankische aan de andere kant, lijkt nauwelijks meer dan zichzelf een brevet van onvermogen geven.

Met deze tweedeling van Nederland hangt nog een ander niet gemakkelijk op te lossen probleem samen, dat hiervoor reeds even ter sprake kwam. Wat is bewuste geboortenbeperking en wanneer mogen wij hiervan spreken? Is het juist, zoals Buissink stelt, dat indien de huwelijksvruchtbaarheid daalt beneden 340-350 er sprake is van geboortenregeling? Dat zou dus inhouden dat in het noordelijk landsdeel omstreeks 1879 vrij algemeen en o.a. in noordoostelijk Twente, geboortenregeling zou voorkomen. Deze vraag wordt nog dwingender, wanneer we ons realiseren, dat al in de periode 1831-1835 het landelijk gemiddelde (zonder Limburg, maar dit week van het landelijk gemiddelde vermoedelijk niet veel af) huwelijksvruchtbaarheidscijfer op 340.0 lag (in 1846-'50 en 1856-'60 werd ongeveer hetzelfde niveau bereikt) en het noordelijk landsdeel daar ver beneden bleef (zie tabel 1). Hierbij valt dan nog op te merken, dat althans in de periode 1831-'35 het percentage gehuwde mannen van 25-29 jaar relatief hoog was.

Buissink heeft zich met de vraag van geboortenbeperking en geboortenregeling, mede in het licht van het historisch-demografische onderzoek van de laatste tientallen jaren, nogal uitvoerig bezig gehouden. Dit onderzoek heeft laten zien dat, althans bij bepaalde groepen, ook in een verder verleden, relatief lage geboortenfrequenties zijn voorgekomen. Buissink gaat er, vermoedelijk mede onder invloed hiervan, van uit, dat kennis met betrekking tot het verhinderen van conceptie en ook met betrekking tot abortus provocatus altijd aanwezig is geweest en dat geboortenbeperking in principe ook altijd heeft bestaan. Ze werd echter, zo redeneert hij, (blz. 312) in het verleden niet regelmatig toegepast maar periodiek, naar gelang de verhouding tussen bevolkingsaantal en bestaansmiddelen daartoe

aanleiding gaf. Het verschil met de moderne tijd is, dat nu de geboortenbeperking een deel van de „modern way of life” is geworden en regelmatig wordt toegepast. Voor de gang van zaken in wat hij noemt de „klassieke” periode reserveert hij de term „geboortenbeperking”, voor het handelen zoals dat in de moderne tijd algemeen gaat worden, de term „geboortenregeling”. De geboortenbeperking in de „klassieke” tijd kwam volgens hem niet aan de sociale oppervlakte. Het gebeurde maar er werd niet over gesproken. Een probleem werd de geboortenbeperking pas toen men zich, na Malthus, in de 19de eeuw, mede door de toeneming van het verschijnsel, hiervan maatschappelijk bewust werd en het een onderwerp van controverse werd. Ook in deze wijziging van de houding t.a.v. beperking ziet Buissink blijkbaar een reden om onderscheid te maken tussen geboortenbeperking en geboortenregeling. Het is duidelijk, dat Buissink aanneemt, dat ook in de „klassieke” periode van de geboortenbeperking deze beperking bewust geschiedde, zij het dat de overwegingen zich tot het gezinsniveau beperkten en geen element waren van openbare discussie.

Buissink's theorie lijkt gemakkelijk en schijnt veel problemen op te lossen. Een andere vraag is of ze juist is. Dit lijkt mij, in haar algemeenheid, niet het geval. In de eerste plaats waarom, als men zo goed op de hoogte was van de manier waarop men het kinderaantal moest beperken om zich aan te passen aan de bestaansmogelijkheden die men individueel en in groepsverband had, dan de ontwikkeling en de toepassing van wat Buissink het klassieke Europese patroon en ik het agrarisch-ambachtelijke patroon van huwelijk en voortplanting noem? Waarom dan die rigoureuze beperkingen ten aanzien van de huwelijksleeftijd en huwelijksfrequentie in grote delen van Nederland, zoals die uit kaart 4 en kaart 5 nog voor 1879 zo duidelijk spreken? Waarom dan aan de andere kant in de 19de eeuw en tot in deze eeuw, met name bij de arbeiders, die ellende van de maar niet aflatende kinderzegen die zich het langst handhaafde bij de minst ontwikkelden onder de arbeiders (18)? Waarom b.v. ook een verschijnsel als het epidemisch te vondeling leggen in Amsterdam in het begin van de vorige eeuw? Er lijkt me nauwelijks twijfel aan te bestaan, dat de grote massa van de bevolking eeuwenlang

niet of maar zeer gebrekkig heeft geweten hoe men concepties kon verhinderen. Zo men het al wist, heeft men geloofd dat het ging om zondige handelingen, die alleen „slechte" mensen toepasten. Buissink onderschat naar mijn mening schromelijk de enorme invloed die de modernisering van het denken en het toenemen van de ontwikkeling hebben gehad op de houding en het feitelijk handelen met betrekking tot de voortplanting.

Ondertussen echter blijft het feit bestaan, dat vóór er sprake is van de ontwikkeling van de moderne geboortendaling als massaal verschijnsel er belangrijke regionale verschillen — en verschillen tussen sociale groepen — vallen te constateren in huwelijksvruchtbaarheid die zich niet, of althans niet volledig, laten verklaren uit puur demografische factoren, zoals verschillen in huwelijksleeftijd. Ook in de tijd treden schommelingen in die huwelijksvruchtbaarheid op, die al evenmin langs die weg begrijpelijk kunnen worden gemaakt. Het wil me echter voorkomen, dat hiervoor in principe verklaringen zijn te vinden die niet uitgaan van de gedachte van een bewuste geboortenbeperking als normaal, zij het dan min of meer periodiek optredend verschijnsel in het verleden.

Wij zijn er, dunkt me, in de praktijk, althans met betrekking tot de Westerse wereld, steeds te veel van uit gegaan, dat er een soort dichotomie bestaat met betrekking tot de mens als voortplanter. Aan de éne kant staat dan de mens als een soort van voortplantingsmachine, die zoveel kinderen verwekt en baart als de natuur toelaat, aan de andere kant de mens, die op grotere of kleinere schaal zijn nageslacht bewust beperkt. Te weinig houden we er in feite rekening mee, dat geslachtelijk verkeer en daarmee voortplanting, behalve van fysieke factoren ook afhankelijk is van de psychische gesteldheid van de betrokkenen en dat met name die psychische gesteldheid niet alleen een individueel maar ook een groepsverschijnsel kan zijn. In principe kan hierdoor ook zonder bewuste geboortenbeperking (inclusief bewuste onthouding) de huwelijksvruchtbaarheid naar tijd en plaats verschillen.

Dat dergelijke psychische invloeden op zichzelf een rol spelen is men in het algemeen wel geneigd te erkennen. Er zijn dan ook duidelijke voorbeelden van. Een interessant voorbeeld vormt het „mi-

cro-verloop" van het aantal geboorten gedurende de Tweede Wereldoorlog in Nederland. Volgt men deze van week tot week en schuift men dan de lijn negen maanden terug, dan constateert men zonder moeite dat de successen, resp. de tegenslagen, van de Geallieerden in de oorlog zich weerspiegelen in duidelijke stijgingen resp. dalingen van het aantal concepties. Buissink zelf noemt nog een interessant voorbeeld op gezag van Stix en Notestein (19). Deze constateerden dat echtparen, die conceptieverhindering staakten met het doel zwangerschap te doen ontstaan, naar verhouding ongeveer 3 maal zoveel zwangerschappen teweeg brachten als echtparen, die geen conceptieverhindering toepasten in de periode voor de eerste zwangerschap. Elders haalt B. Pearl aan (20) die duidelijke verschillen constateert tussen verschillende beroepsgroepen wat betreft hun seksuele activiteit. Zelf constateert hij dan ook van de mens dat: „zijn seksuele activiteiten onder sterke invloed staan van de waarden en de normen, die in zijn sociale omgeving van kracht zijn". Merkwaardigerwijs constateert hij echter ongeveer op dezelfde plaats in een overigens enigszins onduidelijke zin, dat „de totale frequentie van het seksuele verkeer voor ons Nederlandse probleem weinig relevant (is)" (21). Hij baseert zich hierbij blijkbaar op een min of meer apodictische uitspraak van Davis en Blake: „We have found no reliable evidence that the average frequency of intercourse for comparable age groups varies significantly as between one society and another and certainly none which indicates that this is a significant factor in inter-societal variations in fertility" (22).

Het wil mij voorkomen, dat als mogelijke hypothese voor het verklaren van bepaalde verschillen in huwelijksvruchtbaarheid naar tijd en plaats, deze gedachte niet te lichtvaardig ter zijde moet worden geschoven. Het lijkt mij voorlopig o.a. de enige mogelijkheid om bepaalde aspecten van de huwelijksvruchtbaarheidsverhoudingen in Nederland in de 19de eeuw begrijpelijk te maken. De lage huwelijksvruchtbaarheid omstreeks 1879 in noordoostelijk Twente en trouwens in verschillende andere delen van de oostelijke provincies, is zonder het aanvaarden van bepaalde onbewuste (sociaal)-psychische invloeden op de voortplanting m.i. niet wel te verklaren. Hetzelfde geldt naar mijn mening van de lage huwelijksvruchtbaarheids-



cijfers in genoemde periode vóór het midden van de vorige eeuw, speciaal de periode 1831-1835. Deze veronderstelling doet geen afbreuk aan de betekenis welke aan het agrarisch-ambachtelijke patroon moet worden toegekend als stelsel om het geboortenniveau te beïnvloeden. Voor zo ver deze sociaal-psychische invloeden door de economische situatie ontstaan, is hun werking aan die van dit patroon complementair te achten.

Het voorgaande betekent niet dat ik van mening zou zijn dat omstreeks 1879 in Nederland nergens van een bewuste geboortenbeperking sprake zou zijn. Dat deze b.v. bij de Groninger boeren toen waarschijnlijk reeds ingang had gevonden, merkte ik reeds op. Al evenmin lijkt te betwijfelen dat in Friesland en in de Kop van Noord-Holland toen reeds bewuste geboortenbeperking voorkwam. De opvallend lage huwelijksvruchtbaarheidscijfers, gecombineerd met een eveneens opvallend lage huwelijksleeftijd in die gebieden laten, dunkt me, nauwelijks een andere conclusie toe.

Natuurlijk lost de hypothese van het bestaan van vrij belangrijke collectieve, onbewuste psychische invloeden op de huwelijksvruchtbaarheid het hiervoor genoemde probleem van de tweedeling van ons land in een noordelijk en zuidelijk deel met duidelijke uiteenlopende huwelijksvruchtbaarheid, niet zonder meer op. Men zal nog moeten aangeven welke psychische invloeden dit zijn en hoe ze op de huwelijksvruchtbaarheid kunnen inwerken. Ze opent m.i. echter betere perspectieven dan de hypothese van Buissink. Men kan misschien aanvaarden, dat voor beperkte groepen in de bovenlaag van de samenleving zelfs vóór de 19de eeuw bewuste geboortenbeperking een rol heeft gespeeld, al kan men ter verklaring van de voorkomende lage geboortenfrequenties, althans ten dele, ook aan andere factoren denken (23). Als algemene hypothese lijkt de veronderstelling van Buissink echter onaanvaardbaar. In feite betekent ze, dat er in de 19de eeuw en daarna met betrekking tot de voortplanting niet veel nieuws onder de zon zou zijn. De scheiding die B. tussen geboortenbeperking en geboortenregeling aanbrengt, is vaag, weinig essentieel en arbitrair. Het laatste geldt in het bijzonder ook van het huwelijksvruchtbaarheidscijfer van 340-350 als een getalsmatige scheidingslijn tussen geboortenbeperking en geboortenregeling.

Dat deze hypothese onze problemen zou oplossen is in feite schijn. In wezen schept ze meer problemen dan dat ze oplost.

Zo juist duidde ik reeds aan, dat ik mij er van bewust ben, dat mijn eigen, voorlopige hypothese — evenals trouwens die van Buisink, een soort van mantel-hypothese — niet gemakkelijk operationeel te maken is. Het zal zonder twijfel moeilijk zijn vast te stellen, hoe ver de invloed van onbewuste (sociaal)-psychische invloeden op de voortplanting binnen een bepaalde groep kan reiken. Het zal eveneens moeilijk zijn deze invloeden te identificeren en hun afzonderlijke betekenis vast te stellen. In theorie kan men zich een veelheid van invloeden van deze aard voorstellen. Optimisme, c.q. pessimisme, de mate van vertrouwen op de voorzienigheid, de betekenis die de seksualiteit binnen het totale levenspatroon heeft, het prestige dat binnen een bepaalde samenleving aan (mannelijke) sexuele prestaties wordt toegekend, de mate van rust en evenwicht, c.q. spanning die binnen een bepaalde samenleving heersen, de betekenis die men aan nageslacht toekent, men kan een welhaast eindeloze rij van mogelijkheden opnoemen. Toch is in principe de moeilijkheid niet groter dan bij alle theorie, die verschillen in de voortplanting in verband wil brengen met bepaalde maatschappelijke verhoudingen. Verwijzing naar verschillen in de economische situatie van de betreffende bevolkingsgroepen kan nooit meer aanduiden dan een grof patroon van mogelijke verklaring. Bij een nadere detaillering zal men steeds stuiten op de mogelijke invloed van een groot aantal andere factoren.

Hoe dit alles zij, het is dunkt me wel duidelijk dat het probleem van de ontwikkeling van de frequentie van de geboorten in Nederland in de 19de eeuw en met name ook de regionale differentiatie die zich daarin voordoet, nog steeds niet volledig is opgelost en verder onderzoek vraagt. Dergelijk onderzoek is niet slechts van academisch belang. Recente gegevens laten duidelijk zien dat deze regionale differentiatie nog steeds bestaat en zelfs weer nieuwe facetten gaat vertonen. Onderzoek naar de oorzaken van regionale differentiatie blijft daarom actueel en van betekenis voor het totale beeld dat wij

ons moeten vormen van de toekomstige demografische ontwikkeling van ons land.

### *Noten*

1. *Mens en maatschappij*, 38e jaargang, nummers 2 en 4, 1963.
2. Bij Buissink niet genoemd, maar van belang is: A.M. van der Woude, „De omvang en samenstelling van de huishouding in Nederland in het verleden”, *A.A.G. bijdragen* 15, 1970. Van der Woude brengt daar mijn beschouwing over het agrarisch-ambachtelijk patroon in verband met historisch feitenmateriaal over de aard der huishouding in verschillende delen van het land. In mijn bijdrage tot de Akademiedagen van 1954 heb ik mij inderdaad over de invloed van dit patroon op de vorm van de huishouding nogal uitvoerig uitgelaten om het verschijnsel in een bepaalde sociale context te plaatsen. Het is mogelijk dat ik mij daarbij wat eenzijdig heb gericht op een bepaalde vorm van huishouding die daaruit voort kan komen, een vorm die overigens, zoals Van der Woude zelf constateert, geenszins ontbreekt. Demografisch is echter deze vorm van huishouding niet essentieel. Het gaat uit demografisch gezichtspunt gezien om de bereidheid de gezinsvorming uit te stellen, eventueel achterwege te laten, als men geen zekere bestaansbasis kan vinden. In mijn artikel in „Drift en koers” van 1961 is dan ook dit slechts in de omschrijving van het patroon vermeld en is geen melding gemaakt van de eventuele betekenis van het patroon voor de aard van de huishoudingen. Overigens zij opgemerkt, zoals in dit artikel ook nog weer eens wordt onderstreept, dat het feitelijk effect van de aanvaarding van het patroon afhankelijk is van verschillende andere factoren, met name de relatieve omvang van de sterfte en de economische situatie. Spreken over het effect van het agrarisch-ambachtelijk patroon op de aard van de huishoudingen heeft feitelijk geen zin als men niet een enigszins duidelijk beeld heeft van de sterfte. In verschillende van de gebieden waar Van der Woude geen effect van het agrarisch-ambachtelijk patroon op de aard der huishoudingen meent te kunnen vaststellen, is als men op 19de eeuwse cijfers mag afgaan de sterfte waarschijnlijk hoog geweest. Naast de economische mogelijkheden ter plaatse speelt verder ook de mogelijkheid om door migratie elders een bestaan te vinden een rol. Nader historisch onderzoek is zeker gewenst.
3. J.D. Buissink, *De analyse van regionale verschillen in de huwelijksvruchtbaarheid*, Diss. Delft, 1970.
4. E.W. Hofstee, „De groei van de Nederlandse bevolking”, *Drift en koers*, 1961.
5. Tabel 1 bevat dezelfde gegevens, die ook reeds werden afgedrukt in mijn bijdrage, „Regionale verscheidenheid in de ontwikkeling van het aantal geboorten in Nederland in de 2e helft van de 19de eeuw”, Akademiedagen VII, 1954 en in het artikel in „Drift en koers”, nu echter uitgebreid met de gegevens over de periode 1830 tot 1850 en over 1967.

6. Zie onder 5.
7. H.W. Methorst en M.J. Sirks, *Het bevolkingsvraagstuk*, 1948.
8. Het is min of meer gebruikelijk in demografische beschouwingen, wanneer het gaat om het aantal gehuwden, in hoofdzaak aandacht te besteden aan de gehuwde vrouwen, omdat zij de kinderen ter wereld brengen. Men laat daarbij in feite buiten beschouwing, dat het de mannen zijn, die het initiatief tot een huwelijk nemen en dat het in de eerste plaats hun situatie is, die tot het al dan niet sluiten van een huwelijk aanleiding geeft. Een praktische reden om, zeker voor de 19de eeuw, aan de cijfers voor de mannen de voorkeur te geven, wanneer het gaat om de huwelijksgeneigdheid in verschillende leeftijdsgroepen, is de vergaande vertekening die bij regionale differentiatie van de gegevens optreedt, wanneer men van de cijfers voor de vrouwen uitgaat. Het vrouwenoverschot bij de migratie naar de steden leidt er toe dat daar abnormaal hoge percentages ongetrouwde vrouwen, niet slechts van jonge leeftijd maar b.v. ook op de leeftijd van 40-44 jaar voorkomen, zoals o.a. uit de volkstellingsgegevens van 1879 en 1889 blijkt.
9. Buissink, blz. 55/57.
10. Buissink blz. 68.
11. Buissink blz. 59/60 en ook aantekening 137 op blz. 78. De redenering, dat om wiskundige redenen de formule voor het geboortecijfer zo eenvoudig mogelijk zou moeten worden geschreven is nogal zonderling.
12. Zie E.W. Hofstee, „De ontwikkeling van de huwelijksvruchtbaarheid in het Oldambt in de periode 1880-1950”, *De wereld der mensen*, 1955.
13. I.J. Brugmans, *De geschiedenis van de arbeidende klasse in Nederland*, 1925; E.W. Hofstee, *Het Oldambt, Deel 1*, 1937.
14. E.W. Hofstee, „Het proces der geboortendaling in Nederland 1850-1960”, *Mens en maatschappij*, 38ste jaargang, blz. 104-133.
15. Buissink, blz. 341/342.
16. 38ste jaargang, blz. 132.
17. Volledigheidshalve zij opgemerkt, dat in de periode 1836-1840 Zuid-Holland iets beneden Noord-Holland blijft. Overigens liggen vanaf 1830 een eeuw lang de cijfers van Zuid-Holland duidelijk boven die van Noord-Holland.
18. De verhalen over de wanhoop in arbeidersgezinnen als gevolg van een eindeloze kinderstroom, die men niet wist tegen te houden, zijn natuurlijk legio. Een enkele illustratie nog. Nog niet zo geheel lang geleden maakte iemand bij een bezoek aan een landarbeidersfamilie in Groningen een opmerking over het grote aantal kinderen. De vader merkte toen op: „Ja, het kerkhof is ons niet tot vriend geweest”.
19. Buissink, blz. 223.
20. Buissink, blz. 113.
21. Buissink, blz. 112.
22. Buissink, blz. 114.
23. Zo kan men zich voorstellen, dat bij bepaalde groepen in de bovenlaag van de samenleving het aantal concepties gering bleef, doordat de mannen min of meer

permanent buitenechtelijk geslachtelijk verkeer zochten. Het is natuurlijk niet on- •  
mogelijk, dat de wens het wettige nageslacht beperkt te houden, hierbij eventueel  
een rol heeft gespeeld.

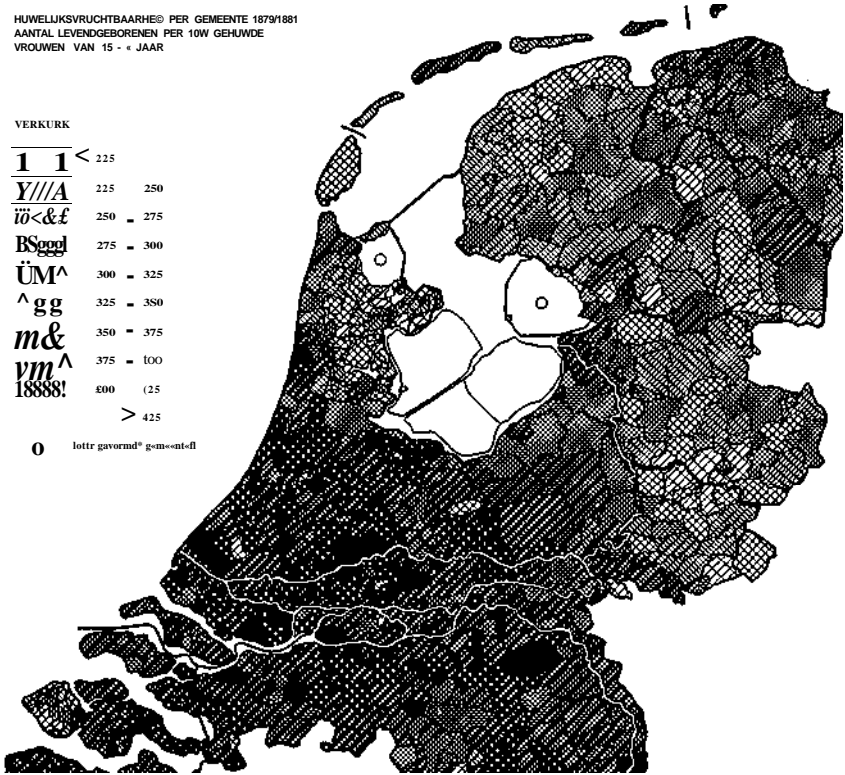
Kaart 1

HUWELIJKVRUCHTBAARHEID PER GEMEENTE 1879/1881  
 AANTAL LEVENDGEBORENEN PER 10W GEHUWDE  
 VROUWEN VAN 15 - + JAAR

VERKURK

$\frac{1}{1}$	<	225
$\frac{Y}{A}$		225 - 250
$\frac{w}{\&f}$		250 - 275
$\frac{BS}{gg}$		275 - 300
$\frac{ÜM}{^}$		300 - 325
$\frac{^}{gg}$		325 - 350
$\frac{m}{\&}$		350 - 375
$\frac{vm}{^}$		375 - 400
18888!		400 - 425
	>	425

0 lottr gavormd\* gem=ont-dl



## Kaart 2

HUWELIJSVRUCHTBAARHEID PER GEMEENTE WBB/J891  
AANTAL LEVENDGEBORENEN PER 1000 GEHUWDE  
VROUWEN VAN 15 - 15 JAAR

### VERKLARING

! | < »»

225 - 250

250 - 275

275 - 300

300 - 325

325 - 350

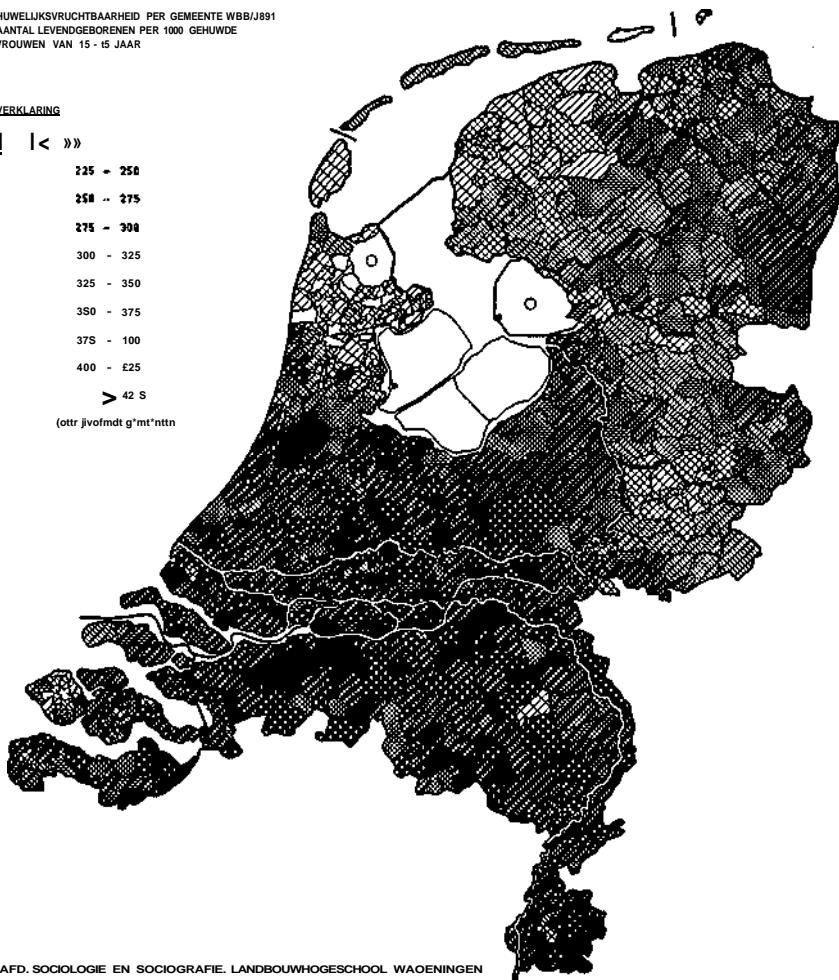
350 - 375

375 - 400

400 - 425

> 425

(otr jivofmdt g'mt'nttn)

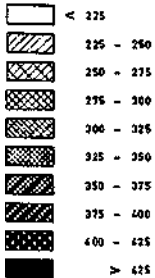


AFD. SOCIOLOGIE EN SOCIOGRAFIE, LANDBOUWHOGESCHOOL WAOENINGEN

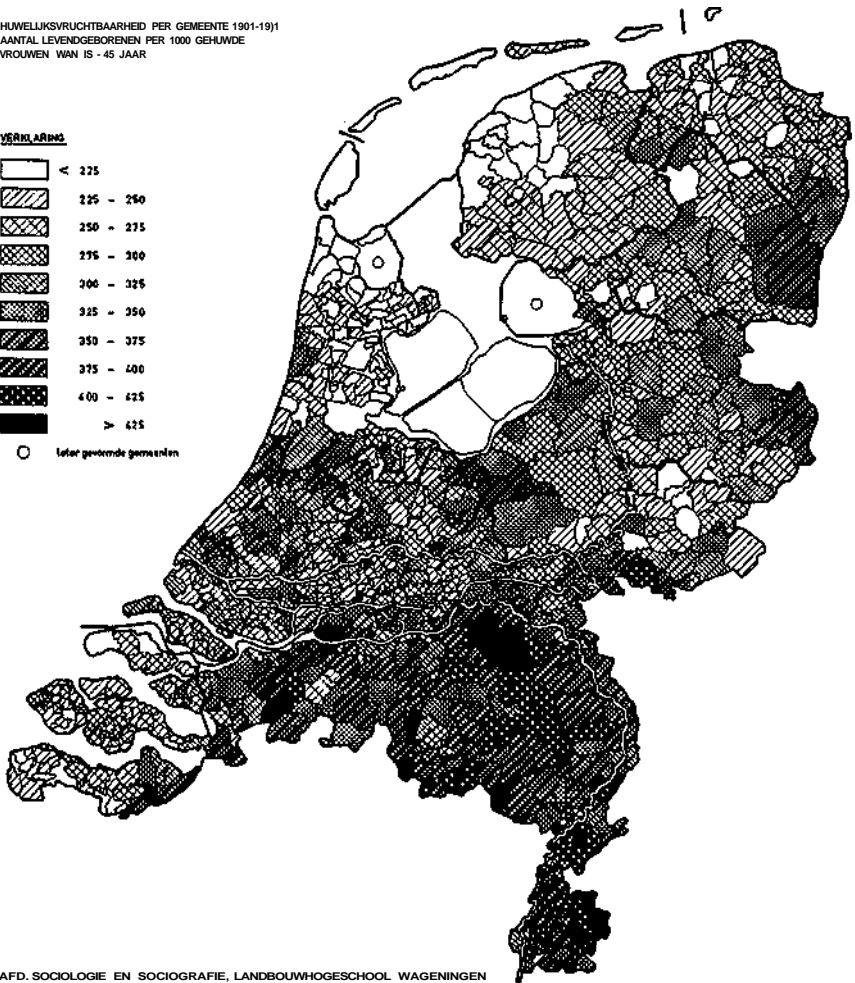
Kaart 3

HUWELIJKSVRUCHTBAARHEID PER GEMEENTE 1901-1911  
AANTAL LEVENDEBORENEN PER 1000 GEHUWDE  
VROUWEN WAN 15 - 45 JAAR

**VERHOUDING**



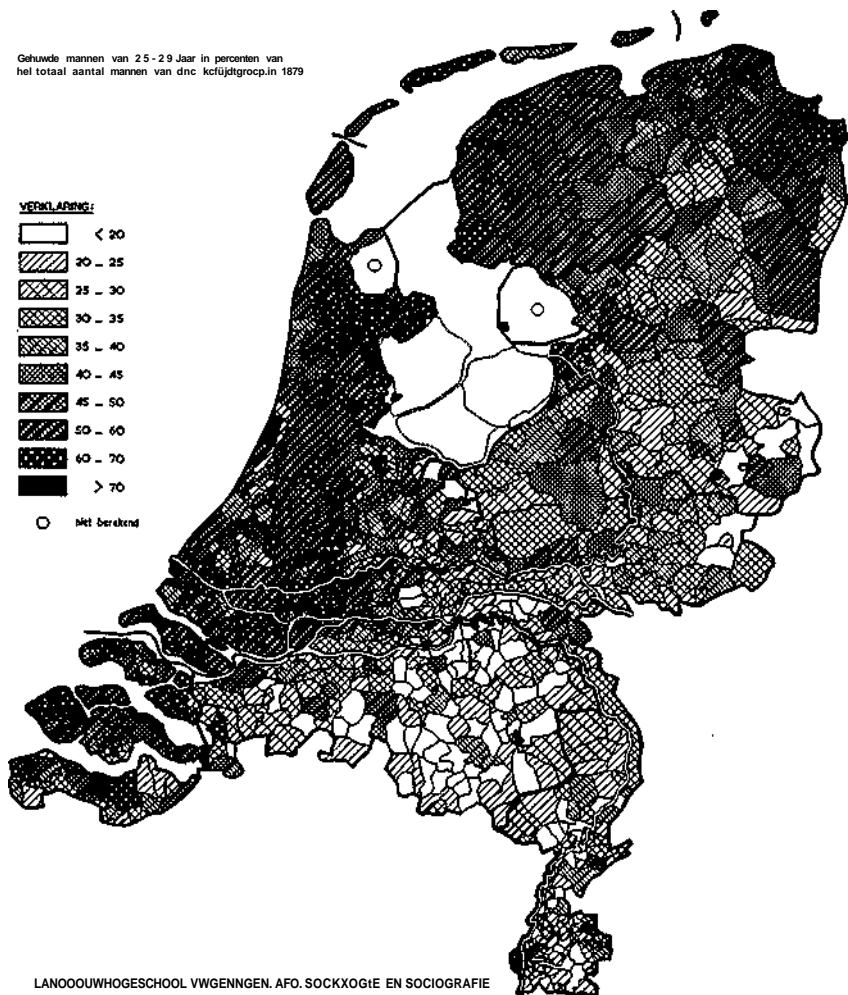
○ later gevormde gemeenten





Kaart 4

Gehuilde mannen van 25 - 29 Jaar in procenten van  
het totaal aantal mannen van die leeftijdsgroep in 1879



LANOOUWHOGESCHOOL VVGENNGEN. AFO. SOCKXOGIE EN SOCIOGRAFIE

Kaart 5

Gehuwdc mannen van 40 - 44 jaar in procenten van  
het totaal aantal mannen van de » kleinjdgroep in 1879

