

Het postmoderne historische landschap

Ontwikkelingen in historisch geografisch onderzoek

Identiteit is een belangrijk onderdeel van het postmodernisme en is vooral het onderzoeksterrein van sociaal en historisch geografen. De redactie vroeg Hans Renes welke stromingen en zienswijzen de historische geografie heeft gekend.

Hans Renes studeerde sociale geografie aan de Rijksuniversiteit Utrecht en specialiseerde zich in historische geografie en (aan de Landbouwhogeschool Wageningen) agrarische planologie. Hij werkte bij de Stichting voor Bodemkartering in Wageningen (later DLO-Staring Centrum) aan uiteenlopende onderwerpen, maar hield zich vooral bezig met de kartering van historische landschappen voor streek- en landinrichtingsplannen. Hij promoveerde op het proefschrift "Landschappen van Maas en Peel". Momenteel werkt hij aan de Faculteit der Geowetenschappen van de Universiteit Utrecht en aan de Faculteit der Letteren van de Vrije Universiteit.

Hans Renes
Historisch geograaf
J.Renes@geog.uu.nl

Het begrip Postmodernisme is nog niet zo vaak toegepast op het onderzoek naar historische landschappen. Toch is er veel voor te zeggen om dat eens te proberen. Zowel de omgang met het landschap als de wijze waarop we naar landschappen kijken, is de afgelopen decennia sterk veranderd en die veranderingen kunnen heel goed in de termen traditioneel – modern – postmodern worden samengevat. Uitgaande van deze periodisering wil ik in dit artikel de ontwikkelingen in het onderzoek naar historische cultuurlandschappen bespreken.

Dat onderzoek bekijkt het landschap als de weerslag van zijn geschiedenis. Het cultuurlandschap is in de loop van duizenden jaren gevormd, waarbij steeds perioden van snelle veranderingen werden afgewisseld met perioden van een zekere stabiliteit. Naast verandering is er ook continuïteit. Delen van het landschap blijken zelfs een buitengewoon grote resistentie tegen verandering te bezitten. Zo kunnen we in vrijwel alle Nederlandse steden nog altijd uitstekend onze weg vinden met de zestiende-eeuwse stads-plattegronden van Jacob van Deventer. Plaatselijk kunnen we zelfs nog altijd lopen over wegen die al in de Romeinse Tijd of nog eerder zijn aangelegd. Aan de andere kant zijn ook voortdurend nieuwe ontwikkelingen over oudere heen gelegd. Een van de mooiere metaforen voor het cultuurlandschap is dat van de palimpsest, een term die oorspronkelijk wijst op een stuk perkament dat meermalen kon worden gebruikt door oudere teksten weg te krassen. Bij nauwkeurige bestudering kunnen delen van die weggekraste teksten nog wel worden teruggevonden. Een landschappelijk voorbeeld biedt de luchtfoto van de omgeving van Warstiens waarop een deel van de voormalige Middellzee is te zien (fig. 1). Door de laatmiddeleeuwse verkaveling heen is een ouder, waarschijnlijk vroegmiddeleeuws, patroon te zien van strookvormige kavels die corresponderen met kleine huisterpen (de lichte vlekjes). Ook zijn nog de sporen te zien van een voormalige tankgracht uit de Tweede Wereldoorlog.

Het landschap geeft op die manier een

beeld van zijn eigen geschiedenis. Dit brengt me op een andere metafoor, die van het landschap als een boek, dat door de onderzoeker kan worden gelezen. De metafoor van het landschap als een open boek, waaruit de ontwikkelingsgeschiedenis valt af te lezen, is al oud. De Utrechtse geograaf L. van Vuuren gebruikte haar al in de jaren '30. Hij doelde vooral op het cultuurlandschap als bron voor historisch onderzoek: het landschap als geschiedenisboek.

Maar we kunnen de metafoor van het boek nog iets verder voeren. Een boek is een communicatiemiddel tussen een schrijver en een lezer. Iedereen die een boek leest, zal het verhaal van de schrijver combineren met eigen verhalen, denkbeelden en herinneringen. Hetzelfde boek zal dan ook door iedere lezer anders worden gelezen. Anders gezegd: een boek is net zo goed van de lezer als van de schrijver.

Net als een boek is het landschap evenzeer van de consumenten als van de producenten. Eigenaar, bewoner, bestuurder en bezoeker hebben allemaal hun eigen verhaal, hun eigen landschap (zie bijvoorbeeld Van Gorp & Renes, 2003). Een goede illustratie van die verschillende perspectieven tonen de bijgaande afbeeldingen van het bekendste prehistorische

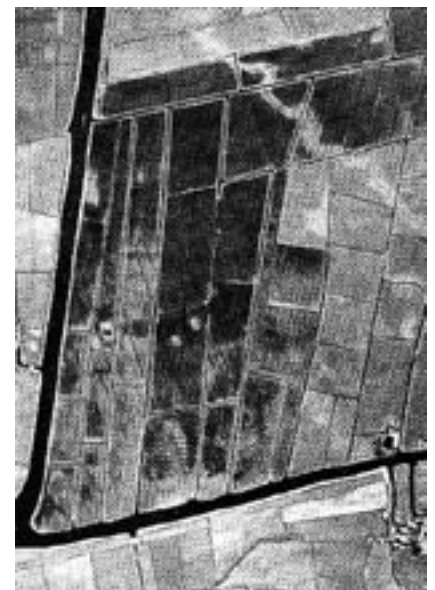


Fig. 1: Luchtfoto omgeving Warstiens

monument van Europa: Stonehenge in Zuid-Engeland (fig. 2). De drie afbeeldingen tonen hetzelfde object en zijn in dezelfde periode geschilderd, maar ze kunnen bijna niet sterker van elkaar verschillen. Turner geeft, in een stijl die vooruitloopt op het expressionisme, een romantisch beeld. Stonehenge zelf wordt bijna transparant weergegeven, als een tijdloos en schier bovenaards verschijnsel. Het schilderij van Constable is krachtiger en meer dramatisch dan dat van Turner, zowel in de weergave van het object als in de turbulente lucht. In vergelijking met Turner schildert Constable Stonehenge meer accuraat en legt hij tegelijkertijd, aansluitend op de romantische belangstelling voor ruïnes, een sterkere nadruk op de omgevallen stenen. De derde afbeelding is gemaakt door Sir John Soane als illustratie voor een lezing aan de Royal Academy. De afbeelding had dus een wetenschappelijk doel en straalt dat ook uit. Niet alleen zijn de stenen schijnbaar objectief weergegeven, ook de mensen op de afbeelding zijn met wetenschap bezig: ze meten en tekenen. Veranderende maatschappelijke vragen en veranderende visies op landschap hebben gemaakt dat het onderzoek naar historische landschappen in Nederland zich in de loop van de tijd voortdurend met nieuwe

vragen bezig heeft gehouden en nieuwe methoden en visies heeft ontwikkeld. We kunnen het historisch-geografische landschapsonderzoek indelen in drie perioden (zie tabel 1).

Het traditionele historische landschap

In de traditionele periode, die in Nederland tot in de jaren zeventig voortduurde, werd het landschap impliciet meestal als een eenheid gezien. Het landschap werd bestudeerd als onderdeel van andersoortig onderzoek, bijvoorbeeld van sociaal-geografische regiobeschrijvingen. Historisch-geografen lieten zich vooral inspireren door historici met hun literaire traditie. Van het landschap werd vooral de morfologie beschreven. Men nam aan dat het landschap vanaf de vroege Middeleeuwen geleidelijk werd ingericht. De eenmaal ingerichte landschappen zouden nadien slechts in detail veranderd zijn. Rond 1900 namen onderzoekers als August Meitzen (Duitsland) en Howard L. Gray (Engeland) aan dat de inrichting van het land, in het bijzonder de verkavelings- en nederzettingvormen, kenmerkend waren voor etnische bevolkingsgroepen. Later onderzoek maakte duidelijk dat veel van die vormen een complexe wordingsge-

schiedenis hadden, maar wat bleef was het zoeken naar 'oervormen'. Het leidde tot een nadruk op perifere gebieden, waarvan men ten onrechte aannam dat die minder veranderingen hadden ondergaan. In Nederland beschouwde de Groningse geograaf H.J. Keuning het landschap van Drenthe als een oertype, dat elders door een grotere dynamiek verloren was gegaan. Zijn leerling G. Smit ging nog verder en vond op Terschelling de oervorm van de Drentse landschappen.

Het moderne historische landschap

In de jaren '70 begon een nieuwe periode in het onderzoek naar historische landschappen, die gekenmerkt werd door het uiteenrafelen van het landschap tot losse structuren. Hiervoor bestonden twee hoofdredenen. De eerste was een nieuwe vraag naar gegevens vanuit de ruimtelijke ordening, vooral uit de praktijk van de ruilverkaveling. De wijze waarop in die tijd met historische landschappen werd omgegaan, vertoont grote gelijkenissen met de ideeënwereld van de culturele revolutie die tegelijkertijd in China plaatsvond. De enige mogelijkheid om nog wat te redden was de aanwijzing van losse elementen. Achteraf gezien was het een echte verliezersstrategie, maar wel de enig

Periode	Traditioneel Tot in de jaren '70	Modern Jaren '70 tot jaren '90	Postmodern Recent
Positionering van de historische geografie	Historische geografie is deel van de sociale geografie	Historische geografie is een afzonderlijk specialisme binnen (maar vooral: naast) de sociale geografie	Historische geografie functioneert binnen sociale geografie. Groeiende samenwerking met archeologen en architectuurhistorici
Inspiratiebron	Geschiedwetenschap	Exacte wetenschappen	Sociale wetenschappen
Visie op landschap	Morfologisch, streven naar objectiviteit	Reductionistisch, streven naar objectiviteit	Sociaal-cultureel, subjectief
Centrale begrippen	Morfologie	Elementen en structuren	Identiteit, beeldvorming, representatie
Identiteit van het landschap	Statisch: 'eigenheid' van groepen uitte zich ook in het landschap dat ze bewoonden	Statisch: gekoppeld aan kenmerken van het landschap (terpen bepalend voor de identiteit van het terpenland-schap)	Dynamisch, gekoppeld aan individuen die zich in relatie tot hun omgeving ontwikkelen

Tabel 1: Perioden in het onderzoek naar historische landschappen in Nederland



Fig. 2: Stonehenge, links: Turner, rechts: Constable, onder: Sir John Soane

mogelijke.

Er was nog een tweede reden. Ook vanuit het vakgebied zelf ontstond een behoefte om het landschap uiteen te rafelen. De verhalende traditie van de historici maakte plaats voor ideeën die vooral uit de exacte wetenschappen afkomstig waren. Wetenschap moest streven naar een zo groot mogelijke mate van objectiviteit en de methode om dat te bereiken bestond uit het statistisch toetsen van hypothesen. Daartoe diende te worden gemeten. ‘Meten is weten’ was het adagium, een kreet die we nog steeds af en toe uit de exacte hoek mogen vernemen. Dat is uiteraard flauwekul: meten zonder theorie levert alleen een nutteloze verzameling cijfers op en in de sociale wetenschappen vallen alleen zaken te meten door de werkelijkheid zo sterk te versimpelen dat er altijd uit komt wat men erin stopt.

Maar in die tijd, die we kunnen samenvatten onder de term ‘modern’ waren we ervan overtuigd dat ook de historische geografie de weg moest volgen van het reductionisme (zie Borger, 2005). De internationale sociale geografie verschoof haar belangstelling van het bijzondere naar

het algemene. Het specifieke begrip ‘place’ (plaats) werd vervangen door het abstracte ‘space’ (ruimte): het ging niet langer om het unieke van iedere plek, maar juist om het algemene. Alleen wat overeenkwam kon worden gevat in een theorie met enige algemene geldigheid.

In het begin van de jaren tachtig hebben de Nederlandse historisch-geografen bijvoorbeeld samengewerkt in een project dat een nieuwe landschapstypologie op moest leveren door het landschap te splitsen in meetbare eenheden. Naar voorbeeld van de Duitse geografen H. Uhlig en C. Lienau werd exact omschreven wanneer een kavel als rechthoekig of als strookvormig kon worden gedefinieerd. Het bleek echter onmogelijk om vanuit deze losse objecten te komen tot een zinvol metaniveau van cultuurlandschappen.

Het postmoderne historische landschap

De moderne periode heeft in de historische geografie maar kort geduurd. Nieuwe inzichten kwamen deels voort uit ontwikkelingen in de internationale geografie, deels uit ontwikkelingen in de

relatie tussen cultuurhistorie en planning. In de Angelsaksische wereld was de moderne geografiebeoefening begonnen, maar werden ook voor het eerst kritische vragen gesteld. In de loop van de jaren '70 werd steeds duidelijker dat de moderne geografie met zijn wiskundige modellen en steeds complexere statistiek wel veel data, maar weinig inzicht opleverde. Bovendien raakte de mens steeds verder uit beeld en hadden geografen steeds minder te melden over problemen waar ze voordien over werden geraadpleegd. De vervanging van ‘plaats’ door ‘ruimte’ had de sociale geografie losgemaakt van de werkelijkheid. Terwijl de rest van de wereld geïnteresseerd raakte in de omgeving (met name in de milieuproblematiek, denk aan het Rapport van de Club van Rome uit 1970) keerde de sociale geografie zich van de empirische werkelijkheid af. Sociaal-geografen zijn dan ook vrijwel afwezig geweest in de discussies die vanaf de jaren zeventig werden gevoerd over milieu, natuur en landschap.

Als reactie op de vastlopende moderne geografie kwamen twee nieuwe stromingen op, de ‘humanistische geo-

grafie' en de '(nieuwe) culturele geografie'. Twee publicaties zijn, achteraf gezien, mijlpalen geweest. In 1979 publiceerde een groep Amerikaanse geografen een bundel onder de titel *'The interpretation of ordinary landscapes'* (Meinig, 1979). De bundel bevat een aantal pleidooien om het 'dagelijkse' landschap en de mensen daarin centraler te stellen. Zo schrijft M.S. Samuels dat de beschrijving van de geschiedenis van het cultuurlandschap meer dan voorheen uit zou moeten gaan van de mensen die dat landschap hadden gevormd. Dit uitgaan van individuen vormt de kern van de humanistische geografie.

De tweede mijlpaal was Denis Cosgrove's boek *'Social formation and symbolic landscape'* (1984), dat een van de basisteksten werd voor de 'nieuwe culturele geografie'. Met de aanleg van landgoederen in de Veneto als voorbeeld laat Cosgrove zien hoe het landschap de ideeën weerspiegelt van de mensen die het gevormd hebben. Meer in het bijzonder maakt hij duidelijk dat het landschap een podium biedt voor representatie voor degenen die de macht in handen hebben. Voor Cosgrove is het landschap zelf een sociale constructie, die samenhangt met een manier van kijken. Er is een vaste, aangeleerde manier waarop wij in ons hoofd of op een vakantiefoto een compositie van onze omgeving maken. Standaard zijn bijvoorbeeld een donkere voorgrond, een lichter middendeel en een afsluitende achtergrond. Vaak werken we ook met diagonalen, die maken dat we een landschap(sfoto) van links naar rechts 'lezen'. Dit soort vaste composities noemt Cosgrove een typisch Europese 'landscape way of seeing'. Het herkennen van een mooi landschap wordt een teken van goede smaak. De Hollandse burgers die in de 17^e eeuw en masse landschapsschilderijen kochten, lieten daarmee zien dat ze niet van de straat waren.

Zowel de humanistische als de (nieuwe) culturele geografen schrijven over landschappen, maar ze doen dat meer vanuit de mens dan vanuit de objecten. Het landschap is niet iets dat simpelweg 'ontstaat', maar is voor een belangrijk deel een gevolg van bewuste vormgeving. Een boer die een nieuwe boerderij bouwt, kiest daarvoor een vormgeving die hem neerzet als traditioneel of modern, als groot of klein, als rijk of arm, als trendsetter of trendvolger. Hij gebruikt daarmee het landschap

als een platform voor representatie.

Door meer nadruk te leggen op deze kant van het landschap, is het landschapsonderzoek verder afgeeraakt van de natuurwetenschappen (zoals de bodemkunde) en dichter bij de sociale wetenschappen is komen te staan. Dit type landschapsonderzoek biedt ook een nieuw platform voor samenwerking met aangrenzende vakgebieden zoals de architectuurgeschiedenis en de ('post-processuele') archeologie, waarin soortgelijke ontwikkelingen hebben plaatsgevonden.

De sterke nadruk op mensen maakt ook dat oude begrippen een nieuwe betekenis krijgen. Een term als 'landschappelijke identiteit' werd lange tijd als synoniem gebruikt voor 'landschappelijke kenmerken', de morfologische kenmerken die een landschap onderscheiden van andere. Dat waren over het algemeen statische, historische kenmerken: de landschappelijke identiteit van het terpengebied werd bepaald door de aanwezigheid van veel terpen. Tegenwoordig definiëren we 'landschappelijke identiteit' vanuit een wisselwerking tussen het landschap en de mensen die dat landschap vormen en gebruiken.

Conclusie

De afzonderlijke objecten en structuren in het landschap, zoals gebouwen, dijken en kavelpatronen, kunnen we redelijk objectief beschrijven. Het belang dat we aan die objecten hechten is echter voortdurend onderhevig aan verandering en is daarmee tijdgebonden. Zelfs de combinatie van objecten tot een 'landschap' is een zeer subjectieve bezigheid. Landschap is een compositie, die in ons hoofd wordt gemaakt. Dat leidt onvermijdelijk tot de conclusie dat er zonder de mens geen landschap bestaat. Daarmee is ook het begrip 'landschap' uitermate tijd- en cultuurgebonden. De laatste jaren zijn we ons daarvan sterker dan voorheen bewust geworden. Het maakt dat landschapsonderzoek nauwelijks meer mogelijk is zonder de waarnemer, de mens, in het onderzoek te betrekken.

Noten:

¹ Het landschap als palimpsest: een luchtfoto van de omgeving van Warstiens, aan de rand van de voormalige Middellandse Zee (Friesland). Uit: J. Cnossen (1971). De bodem van Friesland, p. 45.

² Stonehenge afgebeeld door J.M.W. Turner (1811-'13), John Constable (1835, naar schetsen uit 1820) en Sir John Soane (begin 19^e eeuw).

Literatuur

- Borger, G.J. (2005). Afstand maakt verschil; rede in verkorte vorm uitgesproken bij de aanvaarding van het ambt van hoogleraar Historische Geografie aan de faculteit der Aard- en Levenswetenschappen van de Vrije Universiteit Amsterdam op 17 februari 2005. Oratie Vrije Universiteit, Amsterdam.

- Cosgrove, D.E. (1984). Social formation and symbolic landscape. Croom Helm, London (herdruk: University of Wisconsin Press, Madison, 1998).

- Gorp, B. van Gorp & J. Renes (2003). The Dutch landscape: a way of seeing. In: B. van Gorp, M. Hoff & J. Renes (eds). Dutch windows; cultural geographical essays on the Netherlands. Faculteit Ruimtelijke Wetenschappen, Utrecht, pp. 55-75.

- Meinig, D.W. (ed.) (1979). The interpretation of ordinary landscapes; geographical essays. Oxford UP, New York / Oxford.

- Uhlig, H. & C. Lienau (ed.); Internationale Arbeitsgruppe für die geographische Terminologie der Agrarlandschaft (1967). Flur und Flurformen. Schmitz, Giessen (Materialien zur Terminologie der Agrarlandschaft 1).

Summary

Hans Renes teaches historical geography. In this article he describes the changing ideas on historic landscape during the past decades. In the traditional period historic landscape research was descriptive and holistic. It was generally taken for granted that landscapes developed during the Middle Ages and had passed a long period of stability between the late Middle Ages and the nineteenth century. During the 'modern' period, from the 1970s into the 1990s, historical geographers were influenced by the Anglo-Saxon quantitative geography. The landscape was unraveled into components that were analysed separately. Although methods were probably more scientific, the new trends brought little new insights in landscapes. In the postmodern period man and landscape became central again. Now the landscape was seen as a result of the people living in it. Therefore, the way people are perceiving landscapes became more important. As a landscape is a composition in our head (leading to the thesis that without man there is no landscape), geographers must involve the observer in doing historic geographical research.