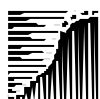


Kennisdag natuur 2003

Wat willen we weten en waarom?

Patricia Wagenmakers
José Dijkstra
René Bok
Marc Roosjen



landbouw, natuur en
voedselkwaliteit

© 2004 Expertisecentrum LNV, Ministerie van Landbouw, Natuur en Voedselkwaliteit

Rapport EC-LNV nr. 2004/257
Ede, 2004

Teksten mogen alleen worden overgenomen met bronvermelding.

Deze uitgave kan schriftelijk of per e-mail worden besteld bij het Expertisecentrum LNV onder vermelding van code 2004/257 en het aantal exemplaren.

Oplage 200 exemplaren

Samenstelling Patricia Wagenmakers, José Dijkstra, René Bok en Marc Roosjen

Druk Ministerie van LNV, directie IFA/Bedrijfsuitgeverij

Productie Expertisecentrum LNV
Bedrijfsvoering/Vormgeving en Presentatie
Bezoekadres : Horapark, Bennekomseweg 41
Postadres : Postbus 482, 6710 BL Ede
Telefoon : 0318 822500
Fax : 0318 822550
E-mail : Balie@eclnv.agro.nl

Voorwoord

Natuur moet steviger verankerd worden in de harten van mensen en beslissers van burgers, ondernemers, maatschappelijke organisaties en overheden (nota Natuur voor Mensen, Mensen voor Natuur). Het gaat daarbij mede om het aanspreken van de samenleving op de eigen verantwoordelijkheid voor natuur en landschap. Om die verantwoordelijkheden te kunnen nemen dienen al die partijen wel over de nodige kennis en vaardigheden te beschikken. De ontwikkeling en verspreiding van die kennis en vaardigheden zijn niet alleen de verantwoordelijkheid van het ministerie van Landbouw, Natuur en Voedselkwaliteit (LNV), maar ook van andere betrokken partijen.

Samen met professionele partijen van buiten het ministerie wil de directie Natuur in beeld brengen welke kennis nodig is om te komen tot beleid voor de natuur dat werkt. Op 25 september vond daartoe de kennisdag natuur plaats waarbij medewerkers van organisaties van buiten het ministerie gevraagd welke kennis zij nodig achten om het beleid op (middel)lange termijn te kunnen realiseren.

De inspirerende dag - georganiseerd door en gehouden op het Expertisecentrum LNV - heeft vele zinnige kennisvragen opgeleverd. Deze kennisvragen zijn in dit rapport uitgewerkt en geconcentreerd tot een zevental thema's voor onderzoek. In samenwerking met de directie Wetenschap en Kennisoverdracht zal de directie Natuur onder andere deze kennisvragen gebruiken bij het vraagarticulatieproces om gewenste kennis voor het ministerie in beeld te krijgen.

De betrokkenheid en de levendigheid van de gevoerde discussies op de kennisdag geeft ons het vertrouwen dat deze en andere discussies een wezenlijke bijdrage leveren aan beleid dat echt werkt voor de natuur.

Mr. Guiseppe Raaphorst
Directeur Natuur

Ir. Herma de Wilde
Waarnemend directeur
Expertisecentrum LNV

Inhoudsopgave

Samenvatting	7
1 Inleiding	11
2 Toekomstig natuuronderzoek	13
2.1 Wat zijn trends in de samenleving?	13
2.2 Natuur als onderdeel van duurzame ontwikkeling van het landschap	13
2.2.1 Ecologische kwaliteit in de Interactieve planvorming	14
2.2.2 Fysieke voorwaarden voor functiecombinaties	14
2.2.3 Samen werken aan natuur	14
2.2.4 Effectvoorspelling van ruimtelijke ingrepen	14
2.2.5 Natuur en klimaatverandering: risico's en kansen	15
2.2.6 Rendementsverbetering in ontwikkeling van natuur	15
2.2.7 Ondersteuning implementatie ecologische netwerken in Europa	15
3 Beleidsopgaven en kennisvragen	17
3.1 Implementeren (inter-)nationale afspraken	17
3.1.1 Beleidsopgave	17
3.1.2 Workshop discussie	17
3.1.3 Kennisvragen	18
3.2 Versterken groene diensten	18
3.2.1 Beleidsopgave	18
3.2.2 Workshop discussie	19
3.2.3 Kennisvragen	20
3.3 Draagvlak voor stedelijke Natuur	20
3.3.1 Inleiding	20
3.3.2 Workshop discussie	20
3.3.3 Kennisvragen	21
3.4 Effectiviteit van natuurbeleid	21
3.4.1 Beleidsopgave	21
3.4.2 Workshop discussie	21
3.4.3 Kennisvragen	22
3.5 Leefbaarheid en bereikbaarheid	22
3.5.1 Beleidsopgave	22
3.5.2 Workshop discussie	23
3.5.3 Kennisvragen	23

3.6	Soorten en habitat	23
3.6.1	Beleidsopgave	23
3.6.2	Workshop discussie	24
3.6.3	Kennisvragen	25
3.7	Natuur en Landschap	25
3.7.1	Beleidsopgave	25
3.7.2	Workshop discussie	26
3.7.3	Kennisvragen	26
4	Aard van de vragen	27
4.1	Aard van de vragen, verdeeld over de beleidsagenda's	27
4.2	Ecologie	28
4.3	Gamma-vragen	28
4.4	Kennis en informatie	29
4.5	Politieke opmerkingen	29
4.6	Oproep aan Directie Natuurbeheer	29
5	Het Vervolg	31
Bijlage 1	Dagprogramma	33
Bijlage 2	Presentatie Prof. Dr. Paul Opdam	35
Bijlage 3	Niet behandelde thema's	47
Bijlage 4	Deelnemers	49

Samenvatting

Op 25 september 2003 vond de kennisdag Natuur plaats. Op deze bijeenkomst zijn vertegenwoordigers van organisaties buiten het ministerie van Landbouw, Natuur en Voedselkwaliteit (LNV) uitgenodigd om aan te geven welke kennis er op (middel)lange termijn nodig is om handen en voeten te geven aan het natuurbeleid. Reden om de partners in het natuurbeleid uit te nodigen voor deze kennisdag is de nota Natuur voor Mensen, Mensen voor Natuur uit 2000 die stelt dat natuur steviger verankerd moet worden in hart en besluitvorming van burgers, ondernemers, maatschappelijke organisaties en overheden.

De thema's die in op deze dag behandeld zijn:

- Implementeren (inter-)nationale afspraken.
- Versterken groene diensten.
- Draagvlak voor stedelijke natuur.
- Effectiviteit van natuurbeleid.
- Leefbaarheid en bereikbaarheid.
- Soorten en habitat.
- Natuur en landschap.

Het resultaat van de dag is een serie kennisvragen zoals hieronder is aangegeven voor de verschillende thema's.

Implementeren (inter)nationale afspraken

Ecologie

- Hoe kunnen ecologische netwerken helpen om natuurkwaliteit te behouden in een fysiek en maatschappelijk dynamische omgeving?
- Hoe organiseer je gegevensvoorziening zodanig dat antwoord kan worden gegeven op beleidsvragen, zowel nu als met het oog op lange termijn ontwikkelingen ("robuuste gegevensvoorziening met continuïteit").
- Implementeren (inter)nationale afspraken.

Communicatie/processen

- Hoe krijg je natuur in het hart van de besluitvorming?
- Hoe vertaal je bestaande kennis naar de terreinbeheerders? (o.a. boeren die agrarisch natuurbeheer uitvoeren)

Versterken Groene diensten

Dienstenmodel

- Hoe betalen voor resultaat?
- Vraag-aanbod bijeen.
- Gebiedsgericht/- proces, o.a. vanuit verschillende waardenpatronen.
- Gebiedsopbrengst.
- Buitenlui.
- Versterken Groene diensten.

Technisch

- (On)mogelijkheden thema-combinatie.
- Van landbouwgrond naar natuurkwaliteit.
- Bijeenbrengen ervaringskennis.

Tips

- Organisatie à la OBN, (alle stakeholders).
- Expertsystemen ontwikkelen.

Draagvlak voor stedelijke natuur

- Wat wil de stedelijke burger (natuur/recreatie), wat is het hem waard en hoe bereik je de burger?
- Hoe kunnen regelgeving, apparaat en procedure de wensen van burgers beter faciliteren en minder blokkeren?
- Regelgeving als oplossing om duurzaamheid in/om de stad te bereiken? (hoe ver wil je gaan met sturen en waar moet het draagvlak bij de burger het doen?)
- Hoe kunnen we de duurzaamheidopgave (beter) integreren in andere regelgeving? **Effectiviteit van natuurbeleid**
- Gebrek aan inzicht in en begeleiding van gehele beleidstraject (tot en met uitvoering) vanuit overheid. Vraag: moeten we niet minder in de uitvoering willen regelen?
- Inzicht hebben in de blokkades tussen planvorming en realisering is van belang.
- Heeft de overheid/DN een lange termijnvisie op duurzaamheid die als toetssteen gebruikt kan worden?
- Hoe communiceren we over onze visie/opgave?
- Waarborg het kennismanagement in een snel wisselende organisatie!

Leefbaarheid en bereikbaarheid

- Wat weten we van functioneren van ecologische verbindingzones (soorten + netwerk als geheel)? Werken ze echt?
- Wat zijn effectieve maatregelen om gevolgen milieubelasting te bestijden?
- Koppeling oorzaak – gevolg.
- Vertaling van bestaande kennis in vuistregels t.b.v. inrichting/beheer.

De levende have: soorten en/of habitat

Alle -/ beschermde -/ bedreigde soorten

- Wat zijn significante effecten van maatregelen / ingrepen op populatieniveau en/of systeemniveau?
- Wat is effectiviteit van compensatiemaatregelen?
- Is overstap van soortenbenadering op ecosysteembenadering effectiever?
- Welke soorten bescherm je al voldoende met systeembenadering en wat blijft over voor soortenbenadering (optimale mix)?

Gegevensverzameling/monitoring

- Gegevensverspreiding → betere benutting reeds aanwezige ecologische kennis.
- Wat zijn voorwaarden voor duurzame staat van instandhouding? (duiding van gegevens).

Klimaatverandering

- Wat is invloed van klimaatverandering? (vgl. milieuomstandigheden).

Communicatie

- Communicatiestrategie soortenbeleid?

Natuur en Landschap

Bedenk een ontwerp- en uitvoeringmethodiek op regionaal/lokaal niveau

- Monitoring.
- Actoren.
- Financiën.
- Burgers betrekken.
- Verbindingen met ander beleid.
- Inspirerende voorbeelden.

Welke monitorbare kwaliteitscriteria zijn er?

- Ook kensoorten voor landelijk gebied.
- Ook aandacht voor omgaan met inhoudelijke tegenstellingen.

Past het instrumentarium op het beleidsdoel?

- Is het compleet?
- Maak experimenteerruimte.

Op de Kennisdag is opgemerkt dat niet alleen onderzoek van belang is maar dat met name kennistoepassing aandacht verdient. Het gaat hier over kenniscirculatie waarbij nadrukkelijk ook de praktijk een rol heeft. Men wil meer aandacht voor de doorwerking van kennis naar gebruikers. Aandacht voor kenniscirculatie dus, maar ook voor integratie van kennis uit verschillende disciplines (ecologie, sociologie, economie, etc.). En aandacht voor integratie van soortenkennis uit verschillende monitoringsystemen. Dit is een herhaalde oproep, ook in vorige sessies is dit regelmatig gesignaleerd. Het is dus van belang hier met blijvende inzet aan te werken en duidelijk te zijn waar de verantwoordelijkheid van de overheid eindigt en die van de andere partijen begint.

Het resultaat verkregen uit de Kennisdag is een goede basis om het traject van Vraagarticulatie 2005 binnen LNV in te gaan. Daarnaast zal de directie Natuur deze kennisvragen gebruiken als input voor de kennisparagraaf van het natuurbeleid.

1 Inleiding

Op 25 september 2003 vond de kennisdag Natuur plaats. Op deze bijeenkomst zijn vertegenwoordigers van organisaties buiten het ministerie van Landbouw, Natuur en Voedselkwaliteit (LNV) uitgenodigd om aan te geven welke kennis er op (middel)lange termijn nodig is om handen en voeten te geven aan het natuurbeleid. Er is bewust voor deze opzet gekozen om een zo zuiver mogelijk beeld te krijgen van de kennisvragen die leven bij de partners buiten LNV.

Reden om de partners in het natuurbeleid uit te nodigen voor deze kennisdag is de nota Natuur voor Mensen, Mensen voor Natuur uit 2000 die stelt dat natuur steviger verankerd moet worden in hart en besluitvorming van burgers, ondernemers, maatschappelijke organisaties en overheden. Het gaat hierbij mede om het aanspreken van de samenleving op de eigen verantwoordelijkheid voor natuur en landschap. Om die verantwoordelijkheden te kunnen nemen dienen al die partijen wel over de nodige kennis en vaardigheden te beschikken. De ontwikkeling en verspreiding van die kennis en vaardigheden is niet alleen de verantwoordelijkheid van LNV, maar ook van andere betrokken partijen.

Tijdens de dag die op verzoek van de directie Natuur van LNV plaatsvond is van gedachte gewisseld over actuele hoofdthema's naar aanleiding van beleidsopgaven van de directie Natuur. De thema's zijn geprioriteerd op basis van de actuele (politieke) inzichten die verwoord staan in het LNV-beleidsprogramma 2004-2007: 'Vitaal en Samen'. De thema's die in workshops zijn behandeld, zijn:

- Implementeren (inter-)nationale afspraken.
- Versterken groene diensten.
- Draagvlak voor stedelijke natuur.
- Effectiviteit van natuurbeleid.
- Leefbaarheid en bereikbaarheid.
- Soorten en habitat.
- Natuur en landschap.

De directie Natuur zal deze kennisvragen gebruiken als input voor de kennisparagraaf van het natuurbeleid.

In dit rapport zijn eerst (hoofdstuk 2) trends voor natuuronderzoek aangegeven door prof. dr. Paul Opdam, hoogleraar landschapsecologie. Dit bleek een prima opwarmer voor de dag. In hoofdstuk 3 zijn de beleidsopgaven met de in de workshops gegenereerde kennisvragen weergegeven, in hoofdstuk 4 is de aard van de kennisvragen nader geanalyseerd. Het laatste hoofdstuk geeft de vervolgstappen van de directie Natuur aan.

2 Toekomstig natuuronderzoek

2.1 Wat zijn trends in de samenleving?

Op de kennisdag natuur presenteerde Prof. Dr. Paul Opdam (Wageningen UR) zijn visie op het natuuronderzoek 2004-2008. Hij baseerde die visie op de volgende trends in de samenleving:

- een toenemend gevecht om dure ruimte,
- minder regels in de ruimtelijke ordening,
- de vermaatschappelijking van natuurbeleid: samen werken aan natuur en landschap, toenemende rol marktpartijen bij investeringen,
- de internationalisering van het natuurbeleid (Europese wetgeving),
- de directe en indirecte gevolgen van klimaatverandering,
- vragen rond het rendement van de EHS en de effectiviteit van het agrarisch natuurbeheer,
- het soortenbeleid, dat zich ontwikkelt van soortgericht naar gebiedsgericht.

Hieruit volgen drie tegenstellingen:

1. Natuurwetgeving (fixatie in tijd en ruimte) versus duurzame ontwikkeling.
2. Nationale natuurdoelen effectief realiseren versus regionale en lokale belangen.
3. Statische natuurdoelen (soorten, doeltypen) versus dynamiek door klimaatverandering.

2.2 Natuur als onderdeel van duurzame ontwikkeling van het landschap

Als natuur een onderdeel wordt van duurzame landschapsontwikkeling, is het hoofdthema: het afwegen van ecologische duurzaamheid tegen sociale en economische duurzaamheid. In een metropolitaans gebied als Nederland ligt de toekomst van natuur in de context van duurzame ruimtelijke ontwikkeling. Besluiten over natuur worden getoetst aan economische en sociale meerwaarde. Maar ook omgekeerd. Daar hebben we geen goed afwegingsinstrumentarium voor. Bedrijven, projectontwikkelaars en gemeenten en andere belangengroepen dienen daarom de (economische en sociale) belangen die ze in natuur hebben te **herkennen** én **erkennen**. Ze dienen tevens aangereikt te krijgen welke voorwaarden daarvoor moeten worden geschapen, en welke mogelijkheden er zijn om die voorwaarden ruimtelijk te veranderen zonder kwaliteitsverlies. Daardoor kan natuurbehoud (m.u.v. natuur die niet of op zeer lange termijn kan worden ontwikkeld) een draai maken van bescherming naar ontwikkeling. Dit vraagt om een visie op welke natuur onder welke voorwaarden onderdeel kan uitmaken van ruimtelijke afwegingsprocessen. Het vraagt ook om ruimtelijk concepten (zoals ecologische of groenblauwe netwerken) die zich lenen voor sturen op voorwaarden voor natuur in een veranderend landschap, die partijen verenigen in hun belangen, en die in de planvorming bruikbaar zijn. Het vraagt ook om hulpmiddelen voor interactief ontwerpen van natuur in multifunctionele context.

2.2.1 Ecologische kwaliteit in de Interactieve planvorming

Steeds meer partijen beslissen over natuur op lokale en regionale schaal. Lokale partijen onderhandelen met elkaar binnen de kaders van Europese, nationale en provinciale kaders en kiezen voor natuurwaarden en voor de ruimtelijke voorwaarden in een plangebied, maar dienen dat te kunnen doen op basis van informatie die hen in staat stelt te kiezen voor effectieve oplossingen, die in verhouding staan met de gekozen doelstelling, en bovendien rekening te houden met de bijdrage van het gebied aan natuurdoelen op een hoger schaalniveau. Er is grote behoefte aan ecologische kennis op maat in dergelijke planvormingsprocessen, en aan interactieve hulpmiddelen, zodat stakeholders kiezen en niet de deskundige, maar wel zodat er een ecologisch duurzaam landschap uitrolt.

2.2.2 Fysieke voorwaarden voor functiecombinaties

In de strijd om schaarse ruimte proberen we synergie te bereiken door combinaties tussen functies. Veel te weinig is bekend of die functies ook compatibel zijn, en hoe we dat kunnen beïnvloeden door de fysieke condities aan te passen. Meestal worden structuren die nodig worden geacht voor beoogde functies in elkaar geschoven in een moeizaam proces van integratie tijdens de planvorming. Veel meer synergie is er vermoedelijk te behalen als we in staat zijn ruimtelijke structuren te ontwerpen voor functiecombinaties, en die zodanig ontwerpen dat de combinatie ook duurzaam werkt. Aan die structuren kunnen we de economische waarde van groene diensten toekennen. Voorbeeld: groenblauwe dooradering. Prioritaire combinaties: water/natuur en recreatie/natuur.

2.2.3 Samen werken aan natuur

Particulier natuurbeheer, maar hoe, wanneer kan het wel en wanneer niet, en wat levert het op? Welke bijdragen kunnen ondernemers, projectontwikkelaars en grondeigenaren in samenwerking leveren aan het realiseren van natuurdoelen? Hoe kunnen bijvoorbeeld bedrijventerreinen en bewoningsterreinen bijdragen aan de versterking van ecologische netwerken, en hoe draagt dat bij aan imago, economische basis, natuurbeleving, leefbaarheid en gezondheid?

Agrarisch natuurbeheer heeft op dit moment een te beperkte doelstelling en een te laag rendement. Als instrument voor realisatie van de EHS moeten de doelen worden verbreed met meer natuurdoeltypen, en dient duidelijk te worden welke eisen moeten worden gesteld bij de contractafsluiting om rendement te halen: in het bijzonder ten aanzien van de duur van het contract en de mate waarin boeren regionaal, dus op landschapsniveau, samenwerken.

Welke organisatievormen en financieringsstructuren zijn mogelijk als basis voor gebiedscontracten?

Actoren die lange termijn natuurfuncties afwegen tegen korte termijn economische belangen, hebben kennis over de betekenis van natuur voor de samenleving, nu en op de lange termijn. Daarmee samen hangt de vraag: als we dat weten, wat hebben we dan echt over voor natuur?

2.2.4 Effectvoorspelling van ruimtelijke ingrepen

Veel maatschappelijke tegenstelling komt voort uit onzekerheid over effecten van ingrepen. Toepassen van het voorzorgprincipe is mooi (maar gebeurt het wel?), maar we zouden beter af zijn als we beter wisten wat ingrepen wel en niet veroorzaken in termen van schade aan de instandhoudingsdoelstelling. De beschikbare kennis dient breder beschikbaar gesteld te worden, maar een verdiepingsslag is ook hard nodig. Natuurwetgeving en de daarmee samenhangende ontwikkeling van jurisprudentie vraagt om een nauwkeurigheid van het vaststellen van effecten van ruimtelijke ingrepen en van verandering in gebruik van natuur op natuurkwaliteit die het oplossend vermogen van de huidige kennis ver te boven gaat. Aandachtsvelden: infrastructuur-natuur, recreatie-natuur. Bijkomend punt: effecten dienen geïnterpreteerd te worden binnen de in de wetgeving vastgestelde doelstellingen. Veel kennis over effecten is gebaseerd op onderzoek in "groene" of zelfs "natuurlijke" landschappen. In hoeverre kan deze kennis worden gebruikt in landschappen zoals het Nederlandse die steeds roder worden. De druk in deze gebieden stapelt zich op. Hoe interfereren bijvoorbeeld de effecten van verkeer en

infrastructuur en recreatief gebruik. We leren te weinig van de resultaten van natuurontwikkeling en natuurgerichte maatregelen. Als je die opzet als experiment, en je meet de resultaten in een gericht monitoringprogramma, dan kunnen we daarmee het voorspellend instrumentarium verbeteren.

2.2.5 Natuur en klimaatverandering: risico's en kansen

We weten nog bitter weinig van de effecten van klimaatverandering, die al overal zichtbaar worden. De gevolgen zullen zeer verschillend uitpakken, met als algemene trend dat ecosystemen die nu sterk versnipperd zijn het kwetsbaarst zijn voor verlies aan natuurkwaliteit. Versnippering en klimaatverandering versterken elkaar. We dienen deze risico's beter te kennen.

De implicaties hiervan zijn groot: herijking van natuurdoelen, in Europese context, meer gericht te zijn op *het creëren van voorwaarden* die soorten in staat stellen blijvend een geschikte plaats te vinden. Als we met de EHS de natuur de veerkracht willen bieden die nodig is om te kunnen reageren op klimaatverandering, waar moet die dan versterkt worden. Welke betekenis hebben de Robuuste Verbindingen in dit verband? Hoe kun je effecten bufferen door meer op ruimtelijke heterogeniteit te sturen?

Daarnaast heeft klimaatverandering grote gevolgen voor waterbeheer en landbouw, die doorwerken in het landgebruik, en kansen en bedreigingen voor natuur opleveren. Hoe kunnen we die optimaal aanwenden voor versterking van de veerkracht van de natuur in de EHS?

2.2.6 Rendementsverbetering in ontwikkeling van natuur

De EHS komt in discussie, op punten van haalbaarheid en effectiviteit. Veel EHS is nog versnipperd. Hoe kunnen we dat via gebiedsgericht beleid versterken (maar zie verschil nationale en regionale doelen; gebiedsgericht beleid dus met heldere nationale kaders). Er dient een nationaal gedragen visie te komen waar de grootste knelpunten en waar de beste ontwikkelkansen liggen, in relatie tot de beoogde natuurkwaliteit.

Die visie kan worden uitgebreid met kansen om de EHS te versterken door ingrepen ten behoeve van waterbeheer (de grote ruimtelijke kracht in de komende jaren), verbeteren landschap in stroomgebieden, concentratie van agrarisch natuurbeheer en instrumenten van het landschapsbeleid. Er is nog een hoop synergie te halen tussen EHS en multifunctionele landschappen.

Welke discrepantie zijn er te verwachten tussen de doelen van de kaderrichtlijn water en de Vogel- en Habitatrictlijn: leiden gewenste veranderingen in hydrologie tot andere natuurtypen?

Zou het niet zinvol zijn een hulpmiddel te ontwikkelen ter ondersteuning van beslissingen over aankoop van natuur? Bijvoorbeeld een beslisboom met daarin punten als milieukwaliteit, oppervlakte, ruimtelijke ligging, aankoop- en beheerskosten.

2.2.7 Ondersteuning implementatie ecologische netwerken in Europa

Nederland heeft veel kennis en planningservaring met Ecologische netwerken. EU beleid (Natura 2000, PEEN) noopt andere landen ecologische netwerken te ontwikkelen, maar weinigen weten hoe het werkt. Daar ligt, in aansluiting op de noodzaak klimaatverandering op Europese schaal op te lossen, een grote opgave. We moeten echter voorkomen dat we het EHS- schabloon opleggen: de kunst is een visie en een ontwerpmethode aan te reiken waarbij de nationale en regionale context bepaalt hoe een functioneel ecologisch netwerk kan worden ontwikkeld, dat bijdraagt aan duurzame natuur in termen van Natura 2000. Daarbij hoort een diagnose-instrumentarium, waarmee ruimtelijke ingrepen kunnen worden vertaald in termen van duurzame instandhouding.

3 Beleidsopgaven en kennisvragen

Dit hoofdstuk geeft de beleidsopgaven weer, zoals verwoord op de kennisdag, en doet verslag van de daaropvolgende discussie over de kennisbehoefte voortvloeiend uit dit beleid. De kennisvragen die in de workshop als prioritair werden beschouwd, zijn staan apart samengevat. De uitgebreide verslagen van de workshops zijn opvraagbaar bij de auteurs.

3.1 Implementeren (inter-)nationale afspraken

3.1.1 Beleidsopgave

Een aspect dat van belang zal zijn voor het beleid en het ondersteunende onderzoek is de instandhouding van aangewezen (en aan te wijzen) gebieden. Er bestaat een tendens om de regelgeving op het gebied van de ruimtelijke ordening minder strak te maken. Sturing moet echter helder zijn.

Een ander punt dat beleidsondersteunend onderzoek rechtvaardigt is het effect van cumulatie van ingrepen. Ook het niveau van de regelgeving, EU, nationaal of lokaal is een aspect dat van belang is. Zo zal klimaatverandering op EU niveau in Natura 2000 aandacht moeten krijgen. Punten van aandacht hierbij zijn:

- Implementeren (inter-)nationale afspraken in natuurbeleid.
- Wetsvoorstel wijziging Natuurbeschermingswet 1998.
- Formuleren instandhoudingdoelstellingen.
- Regelen instandhouding door / in aanwijzingsbesluiten VR/HR; beheer; ruimtelijke ordening c.q. doorwerking in andere wet- en regelgeving; relatie binnen en buiten.
- Handhaving en toezicht. Wie houdt bij wat er overal gebeurt en welk instrument wordt door wie toegepast als het ergens misloopt.
- Integrale Helpdesk (gebieden en soorten).
- Integrale Communicatie gebieden en soorten.
- Klimaatverandering in het licht van internationale wet- en regelgeving.

3.1.2 Workshop discussie

Statisch of dynamisch beheer

De huidige statische natuurdoelen staan ter discussie, door verwachte effecten van klimaatverandering. Dit vraagt om nieuwe ecologische kennis. Dynamisch natuurbeheer is nodig, maar hoe doe je dat: de toekomst beschermen? Nederland loopt min of meer voorop met 'dynamisch beheer', terwijl de rest van Europa op bescherming is gericht. Is het mogelijk om in 2007 met goed werkende voorbeelden te komen voor Natura 2000, waarin we kunnen aantonen dat dynamische netwerken werken?

De dynamiek van het maatschappelijk draagvlak

Is de samenleving voldoende natuurbewust bezig? Weten wij hier voldoende van? Hoe kunnen we mensen op een constructieve manier bij elkaar houden om natuur te beheren. Er is behoefte aan 'mentale concepten': hoe kun je in de maatschappij draagvlak houden om veranderingen in begrenzing en doelstelling van EHS c.q. natuurbeheer op te vangen. Hoe krijg je natuur in het hart van de besluitvorming. Hoe is het sociaalbestuurlijk beleid bij LNV?

Effectiviteit van wet- en regelgeving

Wat bereiken we met de huidige wet- en regelgeving; hoe realiseer je nationale dan wel EU-natuurdoelen op regionaal niveau?

De insteek van de discussie is dat wet- en regelgeving noodzakelijk zijn om natuur te beschermen. Maar: mensen maken misbruik van wetten, proberen ze te omzeilen. Hoe effectief zijn de huidige wetten? Wat betekent dat voor ons beleid en onze doelstellingen in Natura 2000? Hoe communiceren de verschillende partijen met elkaar ('multi-level government')? Men vindt de communicatie over natuurbescherming te defensief. Kan LNV de boodschap niet positiever benaderen?

Het nut van ecologische kennis

De ecologische gegevensvoorziening moet robuust en breed zijn om nu en in de toekomst in te spelen op nieuwe ontwikkelingen. Het beleid is onvoorspelbaar op de lange termijn. Geconcludeerd wordt dat het praktisch onmogelijk is om beleid en informatie 1:1 te krijgen. Daarom wordt gepleit voor brede meetnetten, het in standhouden van een goede basisvoorziening. Daarnaast is er behoefte om bestaande kennis uit meetnetten meer toe te passen op lokaal niveau.

3.1.3 Kennisvragen

Ecologie

- Hoe kunnen ecologische netwerken helpen om natuurkwaliteit te behouden in een fysiek en maatschappelijk dynamische omgeving?
- Hoe organiseer je gegevensvoorziening zodanig dat antwoord kan worden gegeven op beleidsvragen, zowel nu als met het oog op lange termijn ontwikkelingen? ("robuuste gegevensvoorziening met continuïteit")

Communicatie/processen

- Hoe krijg je natuur in het hart van de besluitvorming?
- Hoe vertaal je bestaande kennis naar de terreinbeheerders? (o.a. boeren die agrarisch natuurbeheer uitvoeren)

3.2 Versterken groene diensten

3.2.1 Beleidsopgave

Groene Diensten zijn prestaties t.a.v. natuur, landschap, water en recreatieve toegankelijkheid. Het gaat om collectieve goederen, die niet 1:1 afrekenbaar zijn. Voor LNV dus niet: zorgboerderijen, etc.

Het kader voor Groene Diensten door de landbouw is het zogenaamde 3-lagen-model:

1. Produceren voor de wereldmarkt, binnen algemene maatschappelijke randvoorwaarden.
2. Produceren onder fysieke en/of maatschappelijke restricties ("less favoured areas", cf. bergboeren).
3. Naast agrarische productie ook andere (groene) diensten leveren; dit zijn boeren uit laag 1 en/of 2 !

De inhoud van Groene Diensten is geëvalueerd: van iets dat in plaats van Programma Beheer moest komen, naar uitbouw of verbreding van Programma Beheer met andere thema's dan agrarisch natuurbeheer. Belangrijke aandachtspunten zijn daarbij verder:

- meer verantwoordelijkheid voor het gebied;
- meer geldstromen (dan alleen rijksgeld) mogelijk;
- flexibeler, meer gericht op maatwerk, minder strakke regels, lagere uitvoeringskosten;
- een dienstenmodel, waarbij prijs aan prestatie gekoppeld is, niet aan agrarische productie(verlies);
- passend binnen randvoorwaarden van GLB (en WTO).

De relatie met GLB is nog wel problematisch. Nu is de vergoedingssystematiek gebaseerd op inkomstenderving (en extra kosten), niet op geleverde prestatie. Vergoeding van inkomstenderving staat onder druk door de afbouw van de prijsondersteuning in het GLB, terwijl de maatschappelijke vraag ernaar juist toeneemt.

Het instrument Groene Diensten (meerdere doelen, vragers en aanbieders mogelijk) moet worden onderscheiden van de geldstromen (specifieke vragers betalen voor specifieke doelen). B.v. vanuit het Rijk voor agrarisch natuurbeheer alleen in EHS (incl. Robuuste Verbindingen), Nationale Landschappen en arealen voor soortenbescherming. Daarbuiten moeten andere partijen de “vragers” (en financiers) zijn.

Groene Diensten kunnen ook door anderen dan boeren geleverd worden (particulieren, bedrijven).

Samengevat gaat de beleidsopgave over het regelen van Groene Diensten. Welk instrumentarium is nodig, wie gaan de Groene Diensten uitvoeren, wat wordt de ecologisch gewenste kwaliteit, hoe kun je de verantwoordelijkheden zo laag mogelijk in de samenleving leggen. De beleidsopgave gaat niet over dynamische ontwikkelingen of andere natuurdoelen. EU regelgeving is het kader, staat niet ter discussie.

3.2.2 Workshop discussie

Aandachtspunten voor het beleid

- De overheid maakt niet duidelijk wat Groene Diensten precies zijn, wil dat ook niet. Nadeel: hoe breng je dan ervaringskennis bij elkaar?
- Wat doe je met onduidelijke geldstromen (geld van Programma Beheer buiten de EHS besteden)?
- Er zijn provincies die zelf agrarisch natuurbeheer stimuleren. Regelingen moeten wel EU-proof worden.
- Groene Diensten bieden kansen. Niet-agrariërs met grond (‘buitenlui’) willen ook groene diensten leveren. Hoeveel zijn het er? Hoe kun je die het best van dienst zijn?

Van landbouwgrond naar natuurkwaliteit

Wat zijn randvoorwaarden aan beheer vanuit natuur? Hoe bereik je ecologisch gewenste kwaliteit, hoe kom je van cultuurgrond naar natuur? Zijn er goede voorbeelden ter inspiratie? Bij TBO's is al veel ervaring; hoe kunnen anderen daarvan profiteren?

Gegevensvoorziening

Wat moet er gemonitord worden? Hoe kunnen de resultaten beter worden benut (database?) zodat meer mensen gebruik maken van bestaande gegevens? Er is te weinig geld voor monitoring binnen beheerssubsidies.

(On-)mogelijkheden themacombinatie

Natuurdoelen combineren met andere doelen: wanneer kan dat? Wat is mogelijk bij combinatie natuur en waterbeheer, natuur en recreatie?

Gebiedsgericht proces o.a. vanuit verschillende waardepatronen

Behalve ecologisch-technische kennis is voor functiecombinaties verbetering van de samenwerking tussen TBO's en particuliere (incl. agrarisch) beheerders essentieel. Hoe wordt de samenwerking met de maatschappij belemmerd, gestimuleerd? Wordt ambitieniveau lager als verantwoordelijkheid in gebied zelf ligt? Wat kan dan niet en moet op een andere wijze worden gerealiseerd.

Gebiedsopbrengst/Vraag en aanbod

Hoe komen groene diensten tot stand? Wie zijn de potentiële vragers en financiers en welke kennisbehoefte hebben zij, wat hebben zij daarvoor over? Wat is de vraag naar

groene diensten en hoe krijgen we dat in beeld? Hoe boek je de beste resultaten bij onderhandelingen? Wat is de meerwaarde van natuur en landschap (belevingswaarde); hoe maak je daar gebruik van? Zijn er knelpunten i.v.m. externe werking en hoe kun je deze beperken.

Hoe betalen voor resultaat?

Welk beloningssysteem komt er? Verhouding resultaat en maatregelen, garantie voor continuïteit, prikkels voor kwaliteit, op welk niveau organiseren (landelijk – regionaal; individueel - collectief). Hoe komt de prijsvorming tot stand (tendering of vrije prijsvorming).

Bijeenbrengen ervaringskennis

Het gaat niet alleen om onderzoek; kennisontwikkeling moet beter gekoppeld worden aan toepassing in de praktijk. Kennisverspreiding hoort erbij. OBN-deskundigenteams zijn een goed voorbeeld. Daar worden kennisontwikkeling en toepassing direct gekoppeld. Jammer dat DN deskundigenteam voor waterberging en natuur heeft wegbezuinigd.

Tips

- Organisatie kennisontwikkeling à la OBN (alle stakeholders).
- Expertsystemen ontwikkelen.

3.2.3 Kennisvragen

Model voor Groene Diensten

- Hoe betalen voor resultaat?
- Hoe breng je vraag en aanbod bijeen?
- Gebiedsgericht: proces o.a. vanuit verschillende waardenpatronen.
- Hoe bepaal je de gebiedsopbrengst?
- Hoe kunnen anderen dan boeren (buitenlui) een bijdrage leveren?

Technisch

- Wat zijn (on-)mogelijkheden van themacombinaties?
- Hoe kom je van landbouwgrond naar natuurkwaliteit?
- Hoe organiseer je het bijeenbrengen van ervaringskennis?

3.3 Draagvlak voor stedelijke Natuur

3.3.1 Inleiding

Bovenstaand thema kwam evenals het volgende thema ('Effectiviteit van natuurbeleid') naar voren in de workshop 'Roept u maar'.

In de inleiding van de workshop werd gesteld dat het landelijk gebied de overige beleidsopgaven domineert. Ook de stedelijke structuren en dynamiek zijn echter van belang vanwege geld / electoraat / invloed / draagvlak. Het beleid is geformuleerd in Randstadgroenstructuur, GIOS, en Leren voor Duurzaamheid. Aan de aanwezigen werd de vraag voorgelegd welke kansrijke mogelijkheden om invulling te geven aan 'Mensen voor Natuur' onbenut bleven.

3.3.2 Workshop discussie

Kansen die blijven liggen

Burgerinitiatieven om groen te ontwikkelen raken nu nog vaak gefrustreerd (stroperigheid). Wat zijn de blokkades in dergelijke groenontwikkelingen? Wat is het economisch belang / kosten van dergelijke ontwikkelingen? Hoe kun je de invloed van bewoners/burgers bij groenontwikkelingen vergroten?

Wettelijke normen of burgerwensen?

Groen in nieuwbouw (wonen/kantoren) ontstaat niet vanzelf bij projectontwikkelaars. Moeten we harde normen opleggen en zo ja, wat voor groen moet dat zijn, en hoe bepaal je (hoe krijg je) het maatschappelijk draagvlak voor die normen? Wat wil de burger?

Waarom worden groenontwikkelingen van burgers zo vaak gefrustreerd? Wat kan de overheid daartegenover stellen via regelgeving en ambtelijke procedures? Hoe kun je de invloed van bewoners bij groenontwikkelingen vergroten? Is regelgeving de oplossing voor duurzame ontwikkelingen? Moeten we natuurbeleid niet beter integreren in regels op gebied van woningbouw, ruimtelijke ordening, vervoer etc.?

Geven kaartbeelden van de stad, met daarop aangegeven de groene ambities, een oplossing? Hoe verplichtend zou dit dan moeten zijn? Er is wel bekend wat burgers willen, maar sommige groepen hebben andere ideeën.

De processen en succesfactoren bij het ontwikkelen van stedelijk groen en/of groen voor de stedeling moeten zichtbaar gemaakt worden zodat men op lokaal niveau van elkaars ervaringen kan profiteren.

Duurzaamheid en regelgeving

Wat is de rol van stedelijk groen? Kan het een zinvolle bijdrage leveren aan de EHS en het natuurbeleid? We hebben meer inzicht nodig in de sociale processen die spelen bij de totstandkoming van stedelijk groen. Collectief belang (groen) kun je tegenover economisch belang stellen. Marktwerving: meer groen maakt huizen duurder, maar is daarvoor draagvlak?

De aanwezigen vinden het niet raadzaam om voor realisering van stedelijk groen een aparte wetgeving op te zetten. Het natuurbeleid kun je beter elders integreren (in regels op gebied van woningbouw, ruimtelijke ordening, vervoer etc).

Wie regelt de stedelijke natuur? Doet de overheid dit, of moet de overheid meer onderzoeken wat de maatschappij wil?

3.3.3 Kennisvragen

- Wat wil de stedelijke burger (natuur/recreatie), wat is het hem waard en hoe bereik je de burger?
- Hoe kunnen regelgeving, apparaat en procedure de wensen van burgers beter faciliteren en minder blokkeren?
- Is regelgeving een oplossing om duurzaamheid in/om de stad te bereiken? Hoe ver wil je gaan met sturing en waar moet het draagvlak bij de burgers het doen?
- Hoe kunnen we de duurzaamheidopgave (beter) integreren in andere regelgeving?

3.4 Effectiviteit van natuurbeleid

3.4.1 Beleidsopgave

Welke kansrijke mogelijkheden om invulling te geven aan Mensen voor Natuur blijven onbenut?

3.4.2 Workshop discussie

Kennis van het gehele beleidstraject lijkt soms te ontbreken bij Rijk. Van belang is continu scherp te houden welke vragen er beantwoord moeten worden of welke processen je wilt beïnvloeden. Hier moet ook de uitvoering van het beleid op geënt zijn!

Beleid en uitvoering op korte en lange termijn

DN ontbeert kennis over het gehele beleidstraject, tot en met de uitvoering. DN moet minder willen regelen in de uitvoering en meer zicht hebben op blokkades tussen planvorming en uitvoering.

Het is onduidelijk op welke lange termijn visie DN haar beleidsprogramma baseert. Wat is de visie van DN op duurzaamheid?

DN maakt veel organisatieveranderingen in korte tijd door. DN verliest 'bedrijfsgeheugen'. Is daar iets aan te doen? Kan DN (LNV) beter haar kennis borgen? En tenslotte: DN communiceert meer en meer met de buitenwereld, maar hoe doe je dat eigenlijk op een doeltreffende manier?

3.4.3 Kennisvragen

- Er is gebrek aan inzicht in en begeleiding van gehele beleidstraject (tot en met uitvoering) vanuit overheid. Moet LNV niet minder in de uitvoering willen regelen?
- Inzicht in de blokkades tussen planvorming en realisering.
- Heeft de overheid / DN een lange termijnvisie op duurzaamheid die als toetssteen gebruikt kan worden?
- Hoe communiceren we over onze visie/opgave?
- Hoe waarborg je het kennismanagement in een snel wisselende organisatie?

3.5 Leefbaarheid en bereikbaarheid

3.5.1 Beleidsopgave

De EHS vormt een belangrijke bijdrage aan de kwaliteit van de leefomgeving. Is de huidige begrensde ecologische hoofdstructuur van voldoende omvang met voldoende, gebufferde abiotische kwaliteit en heeft ze een duurzame, stevige structuur?

Beleidsopgaven EHS

- Ecologische hoofdstructuur: aaneengesloten netwerk van natuurgebieden, deel van grensoverschrijdend netwerk (NBP, 1989).
- Uitbreiding EHS met Robuuste Verbindingen (NVM, 2000).
- Realiseren goede milieu- en waterkwaliteit ten behoeve van natuur: door ommanteling EHS (NMP4, 2001).

Nieuwe opgaven

- Omslag van verwerving naar beheer.
- 'Redesign' van de EHS, t.b.v. meer samenhang, grotere eenheden, aansluiting op watersysteem.
- Inspelen op klimaatverandering.
- De te bereiken kwaliteit van de EHS staat niet ter discussie, hooguit te wijze waarop.
- Gebiedsgericht en locatie specifiek meer aandacht.
- Inrichtings- en beheersmaatregelen gericht op het verminderen van ecologische risico's, zowel voor N in relatie tot verdroging, als voor zware metalen en organische micro's, w.o. bestrijdingsmiddelen.
- Veel meer beleidsmatige aandacht voor de N-problematiek en bodemverontreiniging.
- Adaptatie als gevolg van de klimaatproblematiek vergt een goede kwaliteit van de EHS.
- Veel aandacht voor de "sink-functie" van (bos-)bodems vanuit de klimaatproblematiek.
- Veel meer toepassingsgerichte kennis nodig voor implementatie van beleid: reconstructieplannen, kwetsbare gebieden en beïnvloedingszones, externe werking Habitatrictlijn, WAV en IPPC-richtlijn, NEC-richtlijn.
- Idem als gevolg van de EU-Bodemstrategie en het nieuwe bodemkwaliteitsbeleid: minder op concentraties van stoffen gericht en meer op de ecologische risico's daarvan voor natuurontwikkeling en op adequate inrichtings- en beheersmaatregelen: ruimte voor de rivier.
- Vragen vanuit het Milieu- en Natuurplanbureau: balans en verkenningen.

3.5.2 Workshop discussie

Natuur voor Mensen

- Hoe is Natuur voor Mensen te concretiseren, hoe leggen we de link naar de burger?

Kwaliteit EHS

- Natuurkwaliteit ligt vast in de natuurdoelenkaart: werkt dit, weten we genoeg over natuurkwaliteit?
- Voor welke soorten en ecosystemen is de EHS? Welke eisen stellen deze aan de EHS? Deze kennis is benodigd voor het 're-design' van de EHS.
- Hoe krijg je 're-design van de EHS' bestuurlijk voor elkaar?
- Wat weten we over het functioneren van ecologische verbindingzones, werken ze voor de soorten waarvoor ze bedoeld zijn, verbeteren ze de kwaliteit van het ecosysteem?
- Hoe meet je natuurkwaliteit (in relatie tot programma Beheer)? Is het NEM hiervoor adequaat?

Beheer EHS, kennisbenutting

- Behoeftes aan vuistregels ten behoeven van inrichting en beheer van de EHS. Met name behoefte aan een beslissingondersteunend systeem waardoor bestaande kennis beter benut kan worden. Ook ervaringen uit de beheerspraktijk zouden hierin moeten doorwerken.
- In relatie met vorige punt: hoe krijg je kennisvragen op verschillende terreinen bij elkaar, bijvoorbeeld over soorten flora en fauna, milieucondities.
- Hoe zitten ecologische processen en elkaar en hoe vertaalt zich dit naar het beheer, bijvoorbeeld de rol van dood hout.
- Naar aanleiding van de omslag van verwerving naar beheer: welke natuurdoelen kunnen met agrarisch beheer bereikt worden?
- Wanneer kan waterberging wel en niet?

Milieuaspecten EHS

- Beïnvloedingsgebieden: Hoe beschermen we benedenstroomse gebieden, welke maatregelen zijn mogelijk en wat is de kosteneffectiviteit hiervan?
- Wat zijn de omgevingscondities voor verschillende soorten fauna (tot nu toe ligt nadruk sterk op flora)?
- Welke milieukwaliteit is nodig voor het goed functioneren van ecologische verbindingzones?
- Wat is de invloed van peilbeheer op nutriëntenbeschikbaarheid (abiotisch), broeikasgasemissies, hydrologie, bodemkwaliteit, landgebruik?
- OBN: gevolgen ver-thema's: wat zijn effectieve maatregelen om gevolgen van milieubelasting te bestrijden?

3.5.3 Kennisvragen

- Wat weten we van functioneren van ecologische verbindingzones (soorten + netwerk als geheel); werken ze echt?
- Wat zijn effectieve maatregelen om gevolgen milieubelasting te bestrijden?
- Koppeling oorzaak – gevolg.
- Vertaling van bestaande kennis in vuistregels t.b.v. inrichting/beheer.

3.6 Soorten en habitat

3.6.1 Beleidsopgave

Hoe gaan we om met soortenbeleid in relatie tot gebiedenbeleid, binnen en buiten de EHS incl. overeenkomstig Vogel- en Habitatrichtlijn aangewezen gebieden?

1. **Alle soorten**
In stand houden en realiseren van duurzame instandhouding van de soorten die in 1982 in Nederland aanwezig waren.
2. **Beschermde soorten**
Adequate bescherming van ruim 1000 beschermde soorten planten en dieren zó dat Nederland niet op slot gaat.
3. **Bedreigde soorten**
Door generieke en specifieke maatregelen realiseren van de duurzame instandhouding van circa 150 (ernstig) bedreigde soorten.
4. **Exoten**
Maatregelen treffen om exoten die schadelijk zijn (ecologisch, economisch) te weren, beheren, elimineren.
5. **Schade veroorzakende (inheemse) soorten**
Evenwicht vinden tussen instandhouding en beheer.
6. **Regels maken die gehandhaafd (kunnen) worden**
7. **Flora- en faunawet tussen de oren**
Communicatie tussen en met betrokken partijen over toepassing van ge- en verboden verbeteren.
8. **Soorten en klimaatsverandering**
Beleid ontwikkelen waarmee de adaptatie aan klimaatverandering wordt gestuurd.
9. **Efficiënte en effectieve monitoring en gegevensvoorziening**
Faciliteren van gegevensvoorziening voor sectoren, zorgen voor adequate beleidseffect rapportages.

3.6.2 Workshop discussie

Schade door beschermde en bedreigde soorten

Wat zijn de gevolgen van het feit dat soorten gaan zwerven dankzij robuuste verbindingen? Is er een risico voor ziekteverspreiding? Zo ja, hoe groot is het probleem en hoe kunnen we het probleem zo efficiënt (goedkoop) mogelijk bestrijden? Wie betaalt dat?

Ecologische kennis om bepaalde natuurdoelen te realiseren

Wat zijn significante effecten van soortenmaatregelen op populatie- of ecosysteemniveau als het gaat om duurzame staat van instandhouding? Er is te weinig ecologische kennis van veel FF-wet soorten, waardoor een oordeel aan de rechter moet worden overgelaten. Ook is meer fundamenteel onderzoek nodig om de invloed van klimaatverandering op soorten en hun staat van instandhouding in te schatten.

Is het compensatiebeleid effectief?

Werken compensatiemaatregelen die worden getroffen voor duurzame instandhouding van soorten eigenlijk wel?

Van soortenbenadering naar ecosysteembenadering?

Ecosysteembenadering lijkt effectiever. Goede milieukwaliteit en ruimtelijke samenhang zouden voor veel soorten gunstig zijn. Op welke (maximale) schaal mogen maatregelen nog liggen, zodat die het ecosysteem niet aantasten? Is de overstap van SBP's op gebiedsplannen effectiever? Voor welke soorten is aanvullend soortenbeleid echt nodig? Wat is de optimale mix tussen beide benaderingen?

Communicatie over wetten en regels

Een communicatiestrategie opstellen voor soortenbeleid. Doel: alle betrokkenen moeten tussen de oren krijgen dat het niet gaat om die ene soort maar om het hele leefgebied. Wat is de meest effectieve strategie? Hoe effectief is de huidige communicatie?

Aandachtspunt: we moeten meer kennis naar andere beheerders dan de grote terreinbeheerders brengen (communicatie op lokaal niveau).

Soorten en klimaatverandering

De invloed van klimaatverandering zou wel eens veel groter kunnen zijn dan die van milieuverontreiniging. Is dat zo? Zo ja, moeten we het effectbeleid dan niet bijstellen? Als er meer neerslag komt, hoe kan natuur daarvan profiteren?

Welk beleid moeten we loslaten op soorten die als gevolg van klimaatverandering hier binnen komen? Ofwel: wat is in de praktijk een dynamisch beleid?

Aandachtspunt: Vanuit de EU is er een statisch beleid terwijl klimaatverandering vraagt om dynamisch beleid.

Gegevensvoorziening en benutting van kennis

De huidige gegevensverzameling moet vooral intact blijven. Wel is meer aandacht nodig voor het beter beschikbaar maken van kennis. Kijk naar mogelijkheden om losse monitoringsystemen te integreren.

Niet alleen de toestand, maar ook de duiding van gegevens, zoals effect aangeven van bepaalde maatregelen om de duurzame staat van instandhouding van soorten, is belangrijk.

Aandachtspunt: meer interactie tussen bieders en vragers van gegevens.

3.6.3 Kennisvragen

Alle / beschermde / bedreigde soorten

- Wat zijn significante effecten van maatregelen / ingrepen op populatieniveau en/of systeemniveau?
- Wat is effectiviteit van compensatiemaatregelen?
- Is overstap van soortenbenadering op ecosysteembenadering effectiever?
- Welke soorten bescherm je al voldoende met systeembenadering en wat blijft over voor soortenbenadering (optimale mix).

Gegevensverzameling/monitoring

- Gegevensverspreiding → betere benutting reeds aanwezige ecologische kennis.
- Wat zijn voorwaarden voor duurzame staat van instandhouding? (duiding van gegevens).

Klimaatverandering

- Wat is de invloed van klimaatverandering op soorten en ecosystemen? (vgl. het effect van milieuumstandigheden).

Communicatie

- Wat is een goede communicatiestrategie voor het soortenbeleid?

3.7 Natuur en Landschap

3.7.1 Beleidsopgave

Natuurlandschap-“jes” vormen maar een tiende deel van de Nederlandse cultuurlandschappen: kan een betere onderlinge positionering bijdragen aan “het geheel is meer dan de som der delen” met een meer duurzame kwaliteit in de context van zich uitbreidende hedendaagse landschappen?

Natuur en landschap: ontwikkelingen

- Verstedelijking en kwaliteitsverandering van het landschap.
- Veranderingen in landbouwbeleid: steun aan landschapsbehoud.
- Toenemend ecologisch belang buiten huidige EHS: soorten en klimaat.
- Veranderende sturings- en verantwoordelijkheidsrelatie overheden.
- Toenemende maatschappelijke aandacht kwaliteit landelijk gebied.

Trends in beleid

- Selectief rijksbeleid.
- Verantwoordelijkheid bij andere overheden en particulieren, behalve als echte rijksbelangen in het geding zijn.

- Beperkt ruimtelijk kader, vooral stimuleren en uitdagen.
- Uitwerking en uitvoering geheel aan provincies e.a.
- Financiering via ILG en Groene Diensten.

Beleid in ontwikkeling

- Nationale landschappen: rijk bepaalt op hoofdlijnen richtinggevende kwaliteit, uitwerking en uitvoering aan de regio.
- Ontwikkelingsgerichte landschapsstrategie: borgen van proces dat leidt tot kwaliteit.
- Trend: van kwantiteits- naar kwaliteitssturing, maar wel afrekenbaar!

3.7.2 Workshop discussie

Kennisinfrastructuur

Moeten we naar een kennisinfrastructuur t.b.v. landschapskwaliteit?

Selectieve sturing

Waarop sturen we in de praktijk (inhoudelijke kwaliteit?) en hoe rekenen we daarop af?

Uitvoering beleid

Willen we afrekenen op kwaliteit (?) of op kwantiteit (aantal landschapselementen)?

Hoe omschrijven we groene diensten als product?

Hoe regelen we betalingssystemen?

Hoe koppel je landbouwbeleid en soortenbeleid?

Wat is er nodig om landschapsbeheer te laten doen door nieuwe partijen?

Samenleving

Welke kennis is nodig om anderen te stimuleren? Welke mechanismen werken nog meer? Moeten we iets regelen voor maatschappelijke participatie?

Kunnen we belevingsonderzoek toepassen voor kwaliteitssturing en belevingseconomie

3.7.3 Kennisvragen

- Bedenk een ontwerpmethodiek voor regionale schaalniveaus met aandacht voor de bèta en de gamma aspecten.
 - o Wat is de schaal van het landschap in relatie tot de uitvoering
- Wat zijn de kwaliteitscriteria waarop je (de werking van het landschap) kunt monitoren.
 - o Wat zijn typische “landschaps” kensoorten en hoe beheer je die.
- Wat zijn de proceskarakteristieken van het landschapsbeleid.
 - o hoe sluit je aan bij de streek/regio.
- Welke verbindingen kan je met ander beleid maken.
- Hoe kan je kennis van/over strategieën verspreiden.
 - o Voorbeelden verzamelen en verspreiden.
 - o Faciliteren van kleinere gemeenten.
- Onderzoek voorbeelden waar “vanzelf” mooie landschappen zijn ontstaan en/of in stand blijven.
- Hoe ga je om met kwaliteitstegenstellingen in het landschap en hoe kom je tot keuzes in deze tegenstellingen (overheden, m.n. ook gemeenten en andere belanghebbenden).
- Hoe zorg je ervoor dat op regionaal/lokaal niveau alle belangen op tafel komen.
- Welke instrumenten heb je om het landschapsbeleid uit te voeren en is dit instrumentarium compleet.
- Welke financiële mechanismen stimuleren/optimaliseren.

4 Aard van de vragen

De in de workshops aangegeven kennisvragen hebben we geclusterd. Dit hoofdstuk bevat het resultaat daarvan. De aard van de vragen geeft een beeld van de gelegde accenten. Tenslotte geven we een korte reflectie op de in de workshops gestelde vragen en opmerkingen.

4.1 Aard van de vragen, verdeeld over de beleidsagenda's

Kennisvragen per workshop, onderverdeeld naar aard van de vraag

	Beleids-agenda	Ecolo-gie	Communi-catie	Sociologie	Bestuurs-kunde	Kennis-circulatie	Gegevens-voorziening	Rest
1	Implementatie int. afspraken	+	+			+	+	
2	Groene diensten	+	+	+	+	+	+	1)
3	Draagvlak stedelijke natuur		+	+	+			
4	Effectiviteit natuurbeleid		+		+	+		2)
5	Leefbaarheid en bereikbaarheid	+				+		
6	Soorten en habitat	+	+			+	+	3)
7	Natuur en landschap	+	+	+	+	+		
	Totaal	5	6	3	4	6	3	

1) Economie

2) Politiek

3) Beleidsevaluatie

Tot voor kort was het onderzoek ten dienste van het natuurbeleid voornamelijk op ecologie gericht. Geleidelijk aan spelen daar, door vermaatschappelijking van het beleid, bestuurlijke en sociale factoren een belangrijker rol. Bij vrijwel alle beleidsopgaven is er vraag naar onderwerpen die met communicatie (met beheerders en met burgers) en kenniscirculatie (binnen LNV, maar vooral tussen kennisbieders en kennisgebruikers, al dan niet bekend) te maken hebben. Sociologisch en bestuurskundig getinte vragen liggen veelal in het verlengde van communicatieve vraagstukken. Deze vragen sluiten goed aan bij het Jaarplan 2004 van de directie: samen werken aan kwaliteit. Ook is er behoefte aan versterking van ecologische kennis, zowel voor 'oude' als 'nieuwe' natuur. Er zijn daarentegen verrassend weinig vragen op economisch terrein. De spanning die de directie signaleert tussen natuur als eigenstandige waarde en economische waarden als landbouw, recreatie en wonen leidde niet tot nieuwe kennisvragen.

We onderscheiden drie grote velden van kennisbehoefte: (1) ecologische vragen, (2) gamma-getinte vragen en (3) vragen op het gebied van de ontwikkeling, de toepassing en het gebruik van kennis en informatie.

4.2 Ecologie

De vragen richten zich op de mogelijkheden van natuurbeheer gericht op toekomstige ontwikkelingen, combinaties van natuur met landbouw, water, recreatie: wat levert dat ecologisch gezien op, en evaluaties van bepaald ingezet beleid. De vragen waren vooral gericht op Nederlandse natuur.

- Nieuwe kennis is gewenst gericht op dynamisch in plaats van een statisch beheer, door in te spelen op veranderingen door enerzijds het klimaat, anderzijds processen in de samenleving.
- Hoe krijg je van cultuurgrond meer natuur met hoge ecologische waarde?
- Hoe kun je natuur combineren met andere doelen en wat voor natuur levert dat op?
- Hoe functioneren ecologische verbindingzones?
- Hoe functioneren effectgerichte maatregelen om gevolgen van milieubelasting te bestrijden?
- Wanneer werkt de soortenbenadering en wanneer de ecosysteembenadering?
- Ontwikkeling van ecologische kwaliteitscriteria ook buiten de EHS.

4.3 Gamma-vragen

Bij deze vraagstukken gaat het vooral om meer draagvlak voor de natuur, met name in de besluitvorming, om mensenwensen en wat mensen voor natuur over hebben, de communicatie van de overheid met de samenleving over natuur en het natuurbeleid, het stimuleren van participatie door de samenleving in het hele beleidstraject, en de balans tussen regelgeving en maatschappelijk draagvlak.

Communicatie

- Hoe krijg je natuur in het hart van de besluitvorming?
- Hoe kun je de samenwerking met de maatschappij stimuleren; hoe verantwoordelijkheden te delen, wat zijn de consequenties daarvan?
- Wat wil de burger eigenlijk voor natuur, wat heeft hij ervoor over, hoe bereiken we hem?
- Wat is de beste communicatiestrategie over beleidsopgave (n.a.v. effectiviteit natuurbeleid)?
- Wat is een effectieve communicatiestrategie voor het soortenbeleid?
- Hoe richt je maatschappelijke participatie in bij natuur en landschapontwikkeling?

Sociologie

De vragen op het gebied van sociologie hebben veelal overlap met vragen over bestuur en communicatie. Voor die vragen verwijzen wij naar de alinea's Bestuurskunde en Communicatie. Hieronder de specifiek sociologische vragen.

- Wat is de belevingswaarde van natuur en landschap?
- Hoe komen groene diensten tot stand?
- Wat wil de burger; wat kunnen we bereiken met maatschappelijk draagvlak en wat met regelgeving?
- Hoe breng je participatie in de praktijk? (inspirerende voorbeelden.)

Bestuurskunde

- Hoe krijg je natuur in het hart van de besluitvorming?
- Wat zijn de effecten van vermaatschappelijking?
- Hoe beloon je resultaat van groene diensten?
- Wat kan je bereiken met regelgeving; is regelgeving altijd nodig om duurzaamheid (in en om de stad) te bereiken; hoe kun je wensen van burgers beter faciliteren?
- Hoe kan duurzaamheid worden geïntegreerd in andere regelgeving (interdepartementaal)?

- Wat zijn de blokkades tussen beleid en uitvoering?
- Welk instrumentarium is nodig voor kwaliteitssturing?

Economie

- Beloningssystemen voor groene diensten

Beleidsevaluatie

- Effectiviteit van compensatiemaatregelen (bedreigde soorten)

4.4 Kennis en informatie

Kenniscirculatie

De kennisvragen richten zich op de organisatie van de gegevensvoorziening, kennisuitwisseling en de toepassing en het gebruik van kennis. Het gaat vooral om reeds bestaande kennis.

- Hoe kun je ervoor zorgen dat kennis wordt uitgewisseld in een veranderende (dynamische) omgeving (dit geldt voor dynamisch LNV, maar ook voor de samenleving)?
- Hoe kunnen meer mensen (ook nieuwe partners in het beheer) toegang krijgen tot gegevens?
- Hoe kan er kennisuitwisseling plaatsvinden met de burger?
- Hoe kunnen mensen in de praktijk deelnemen aan kenniscirculatie (participatie; ontwikkeling van expert systemen)?
- Wat zijn werkbare organisatievormen om kennis toe te passen in de praktijk?
- Hoe kun je globale kennis laten doorstromen naar en toepassen op lokaal niveau?
- Hoe vertaal je kennis over natuur naar terreinbeheerders (globale kennis toepassen op lokaal niveau)?
- Hoe krijg je een betere benutting van kennis; wat te denken van meer interactie tussen gebruikers en kennisontwikkelaars?

Gegevensvoorziening

- Hoe organiseer je een robuuste gegevensvoorziening met continuïteit?
- Wat zijn de voorwaarden hiervoor?
- Is er wel genoeg geld voor monitoring?

4.5 Politieke opmerkingen

- Heeft LNV niet te weinig inzicht in het gehele beleidstraject tot en met de uitvoering?
- Moet LNV niet minder in de uitvoering willen regelen?
- Heeft de overheid (DN) wel een lange termijn visie op duurzaamheid?
- De omgeving betreurt dat DN het deskundigenteam voor waterberging en natuur heeft wegbezuinigd; de organisatie zoals in OBN is (was) namelijk een goed werkend voorbeeld van kennisontwikkeling koppelen aan de toepassing in de praktijk.

4.6 Oproep aan Directie Natuurbeheer

Met bovenstaande verslagen van de workshops geeft de buitenwereld een helder beeld over de kennis die zij nodig denkt te hebben voor uitvoering van het natuurbeleid en tevens hoe zij 'Den Haag' in het veld ervaart.

Er is aangegeven dat er vanuit Den Haag weinig oog is voor dynamisch beleid. Ook ontbreekt het gevoel voor de lange termijn in Den Haag. Dat gevoel is wel noodzakelijk ten aanzien van regelingen (subsidies). Zo kan de vraag ontstaan of LNV wel voldoende zicht heeft op het natuurbeleid op lange termijn, of zelfs wat zij met 'duurzaamheid' beoogt, terwijl de overheid juist de burger en de ondernemer wil ondersteunen bij duurzame ontwikkeling van de leefomgeving. Zie bijvoorbeeld bladzijde 19 van de LNV-beleidsnota "Vitaal en samen" (2003) waarin wordt opgeroepen om invulling te geven aan afspraken in WSDD kader. Hoe komt het dat de buitenwereld dat niet zo ervaart?

Ook heeft men het idee dat het natuurbeleid (nationaal, maar vooral ook EU) vooral is gericht op statisch natuurbeheer terwijl de trend (in Nederland) meer is gericht op dynamisch natuurbeheer. Dit dynamisch beheer levert veel nieuwe kennisvragen op, en zeker niet alleen op het gebied van onderzoek.

Er is opgemerkt dat niet alleen onderzoek van belang is maar dat met name kennistoepassing aandacht verdient. Het gaat hier over kenniscirculatie waarbij nadrukkelijk ook de praktijk een rol heeft. Men wil meer aandacht voor de doorwerking van kennis naar gebruikers. Aandacht voor kenniscirculatie dus, maar ook voor integratie van kennis uit verschillende disciplines (ecologie, sociologie, economie, etc.). En aandacht voor integratie van soortenkennis uit verschillende monitoringsystemen. Dit is een herhaalde oproep, ook in vorige sessies is dit regelmatig gesignaleerd. Het is dus van belang hier met blijvende inzet aan te werken en duidelijk te zijn waar de verantwoordelijkheid van de overheid eindigt en die van de andere partijen begint.

Hoewel wellicht anders bedoelt, komt de overheid op veel punten directief over (wij weten het, wij regelen het). Een participatieve werkwijze in het gehele beleidstraject kan bijdragen aan het vergroten van het maatschappelijk draagvlak voor natuurbeheer. LNV zou hierin duidelijker kunnen zijn: wanneer is sprake van participatief beleid, wanneer niet?

5 Het Vervolg

Binnen het LNV traject van vraagarticulatie 2005, dat wordt uitgevoerd door de Directie Wetenschap en Kennisoverdracht, zal Directie Natuur gevraagd worden over welke thema's uit de nota "Vitaal en samen" de directie kennis noodzakelijk acht om de beleidsdoelen zoals verwoord in deze nota te realiseren.

Het resultaat verkregen uit de Kennisdag is een goede basis om het traject van vraagarticulatie 2005 in te gaan. Daarnaast zal de Directie Natuur deze kennisvragen gebruiken als input voor de kennisparagraaf van het natuurbeleid.

Bijlage 1 Dagprogramma

Programma Kennisdag Natuur d.d. 25-09-03 bij EC-LNV Ede

- 09.00 uur Ontvangst met koffie en thee
- 09.30 uur Opening door Seppe Raaphorst, directeur Directie Natuur
- 09.35 uur Toelichting op programma door dagvoorzitter
Jacques Bakker, plaatsvervangend directeur Directie Natuur
- 09.45 uur Inleiding: Natuuronderzoek tussen beleid en maatschappij,
Prof. Dr. Paul Opdam, hoogleraar landschapsecologie Wageningen UR
- 10.15 uur Pauze
- 10.45 uur Workshopronde 1 (Mensen voor Natuur)
workshop a : **Implementeren (inter)nationale afspraken**
workshop b: **Versterken Groene diensten**
workshop c: **Roept u maar!**
- 12.15 uur Lunch
- 13.15 uur Workshopronde 2 (Natuur voor Mensen)
workshop d: **Leefbaarheid en bereikbaarheid**
workshop e: **De levende have: soorten en/of habitat**
workshop f: **Natuur en Landschap**
- 14.30 uur Pauze
- 15.00 uur Terugkoppeling van workshops en discussie
- 16.00 uur Slotwoord dagvoorzitter

Afsluitende borrel

Bijlage 2 Presentatie Prof. Dr. Paul Opdam

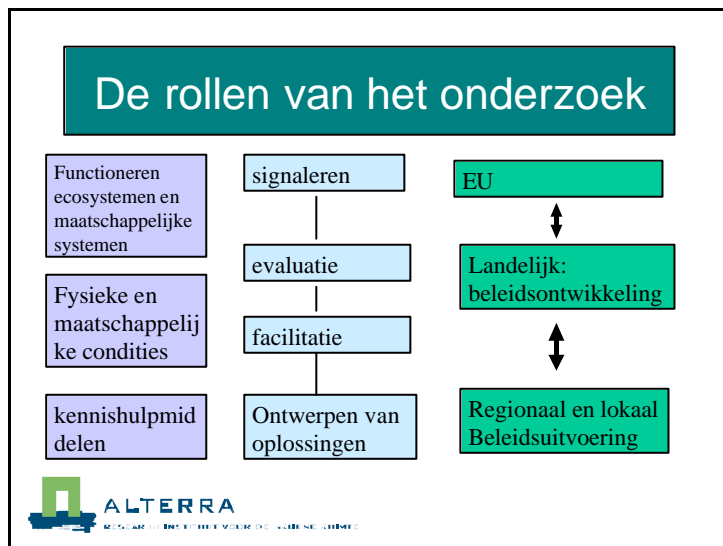
Dia 1

ALTERRA
RESEARCH INSTITUUT VOOR DE GROENE RUIMTE

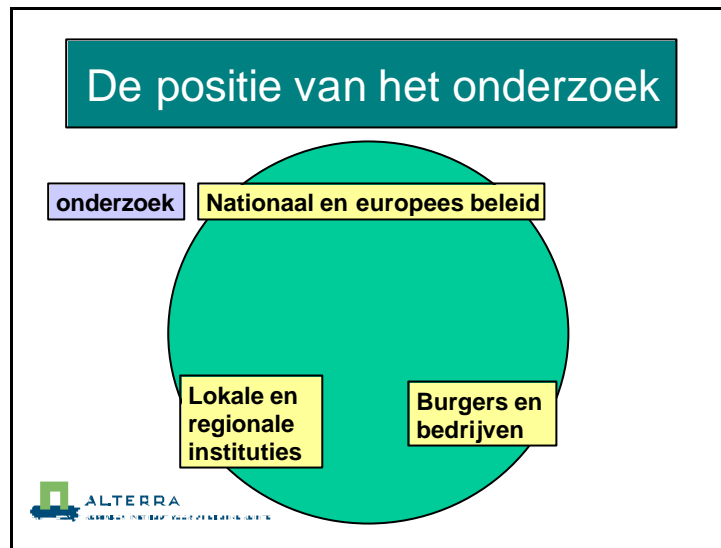
Natuuronderzoek tussen beleid en maatschappij

Paul Opdam

Dia 2



Dia 3



Dia 4



Dia 5

- ### De positie van het onderzoek
- De onderzoeker beslist **niet** over de toekomst van de natuur
 - Want: democratische besluitvorming
 - De onderzoeker faciliteert,
 - signaleert discrepanties tussen doelen en middelen, en inefficiencies,
 - en reikt oplossingen aan

Dia 6

Opbouw:

- Trends, dilemma's en opgaven
 - Duurzame ontwikkeling
 - Mijn prioriteiten

Dia 7

TRENDS 1

Gevecht om dure ruimte


- Verstedelijking gaat door
- Moet de hele EHS wel?
- Groene ruimte wordt steeds roder
 - Minder regels in de RO
 - Natuurwetgeving
 - Europees natuurbeleid



Dia 8

Tegenstelling 1:

- Bescherming-natuur bevroren in tijd en ruimte
- ↕
- Ontwikkeling: verandering van toedeling van de ruimte



Dia 9

Opgave: Natuur een plaats geven in het gevecht om de ruimte


- Natuur als onderdeel van duurzame ontwikkeling
- Natuur koppelen aan concrete, ontwerpbare en onderhandelbare ruimtelijke structuren



Dia 10

TRENDS 2 Vermaatschappelijking van natuur

- Steeds meer partijen beslissen mee
- Eigen verantwoordelijkheid van velen
 - Vele tegengestelde belangen
 - Effectiviteit particulier beheer?



Dia 11

Tegenstelling 2

- Nationale natuurdoelen effectief realiseren



- Lokaal en regionaal belang zwaar wegen



Dia 12

Opgave vermaatschappelijking:

- Hoe krijgen we duurzame condities voor biodiversiteit bij lokale en regionale planvorming?
- Regie: wie kiest de doelen en op grond waarvan?
- Hoe wegen we daarbij belangen tussen schaalniveaus, wie betaalt voor wat?



Dia 13

TRENDS 3: Klimaatverandering

- Waterbergingsopgave
- Veranderende landbouw
- Doelstellingen: soorten gaan schuiven en natuurdoeltypen veranderen
- Effectiviteit EHS, adaptatie?



Dia 14

Tegenstelling 3

- Statische natuurdoelen: soorten en natuurdoeltypen in Nederland




- Natuurdoelen bij een dynamische, onvoorspelbare natuur



Dia 15


Opgave klimaatverandering

- Geef de EHS voldoende veerkracht
- Inclusief de robuuste verbindingen
- Combinaties met waterbeheer
- Herijking natuurdoelen
- Europees natuurbeleid: de Europese EHS als ecologisch netwerk




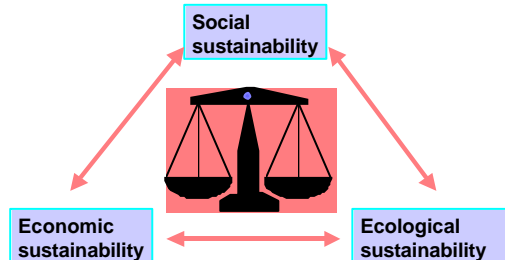
Dia 16

Hoofdthema: natuur in duurzame ontwikkeling

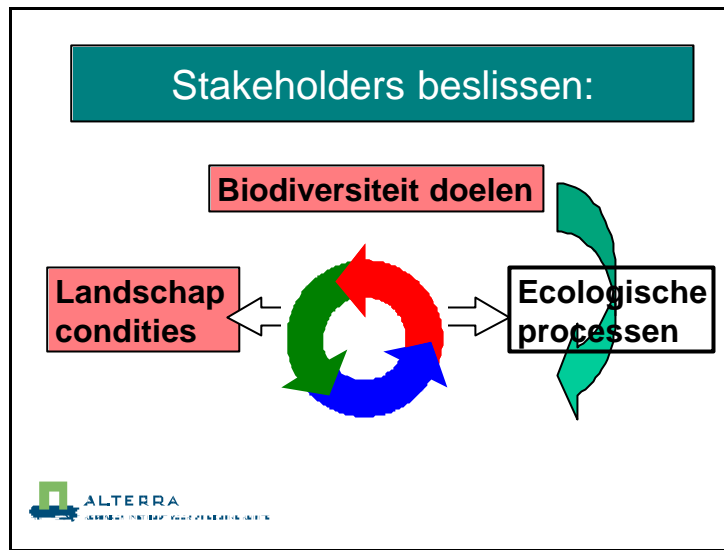


Dia 17

Duurzame (landschap)ontwikkeling:



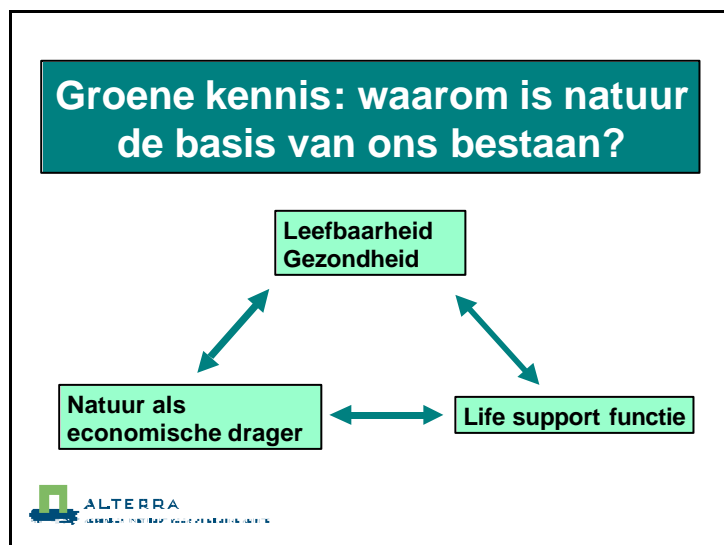
Dia 18



Dia 19



Dia 20



Dia 21

Funcies balanceren

- Indicatoren voor de functies van natuur
- Afwegingskader en hulpmiddelen
- Lange en korte termijn



Dia 22

Ruimtelijke oplossingen ontwerpen

- Er moet iets concreet ruimtelijks te ontwerpen zijn
- Ruimtelijke structuur
- Ruimtelijke structuur op de juiste schaal
- Ecologische netwerken

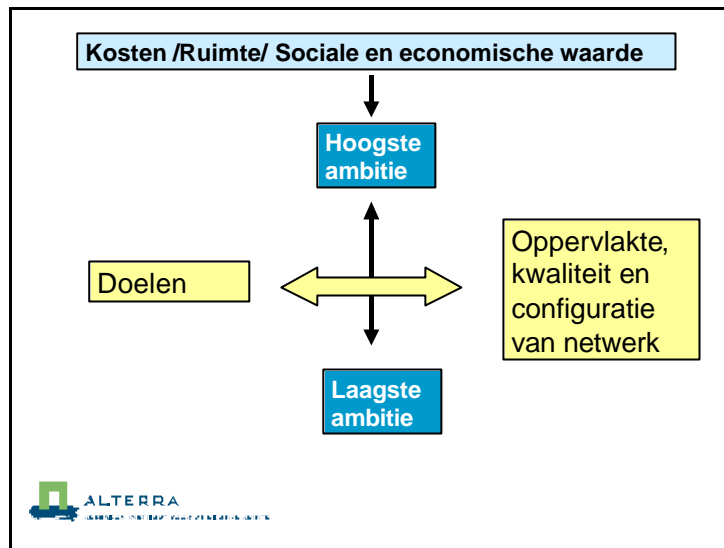


Dia 23

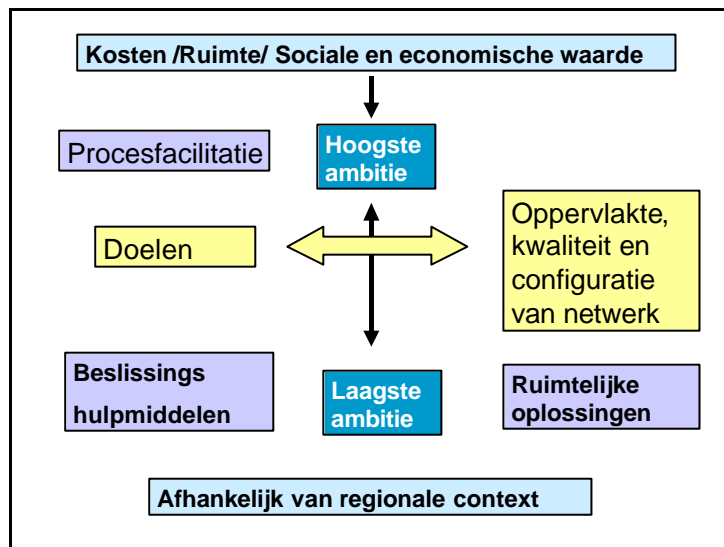
Ruimtelijke oplossingen ontwerpen: ecologische netwerken

- Verandering zonder verlies duurzaamheid
- Drager van functiecombinaties: sturende rol in ruimtelijke ontwikkeling
- Object van maatschappelijke organisatie
- Object van planvorming en afweging

Dia 24



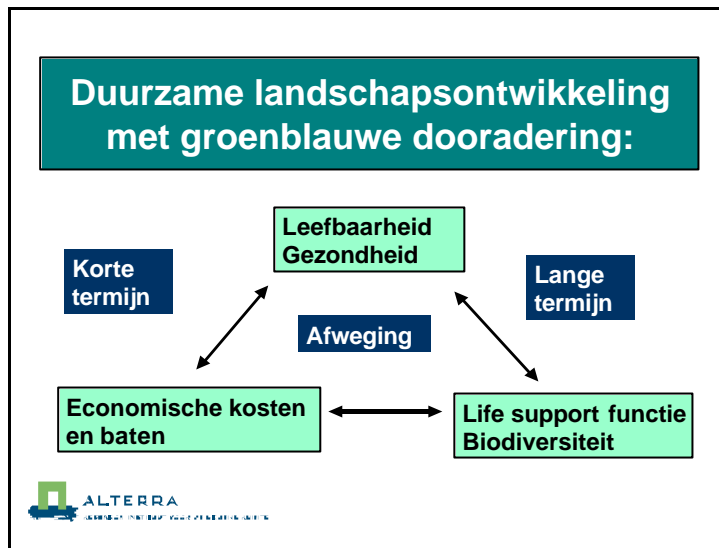
Dia 25



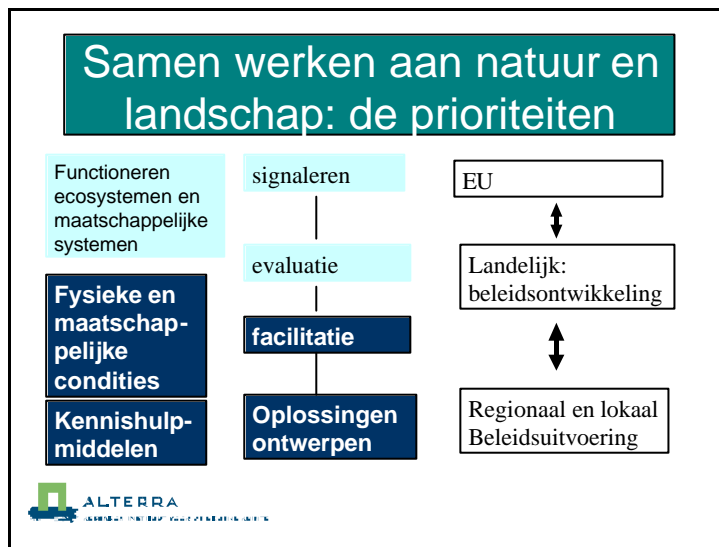
Dia 26

Opgaven voor het onderzoek

Dia 27



Dia 28



Dia 29

- ### Samen werken aan natuur mijn prioriteiten
- Ruimtelijke concepten voor natuur in het planvormingsproces: ecol. netwerken
 - Fysieke condities voor doelen
 - Natuur-andere functies
 - Sociaal economisch afwegingskader
 - Interactieve ontwerpmethodiek en hulpmiddelen

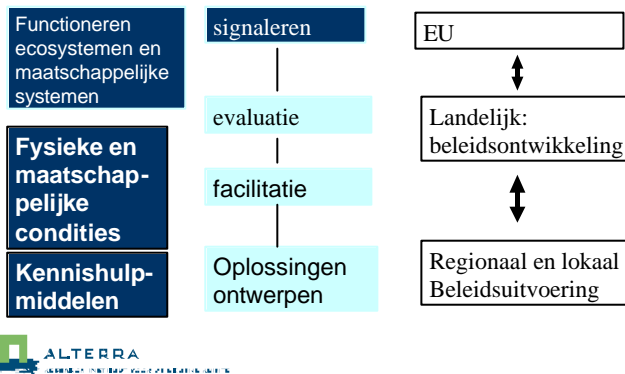
Dia 30

Maar ook tegenstellingen: niet alles kan overal

- Grote behoefte aan betere effectvoorspellingen en interpretatie van significante effecten van ingreep
- De natuurwetgeving vraagt om nauwkeuriger kennis dan we hebben
- Je kunt niet alles onder het voorzorgprincipe weg blijven stoppen

Dia 31

Klimaatverandering: de prioriteiten



Dia 32

Klimaatverandering: de prioriteiten

- Begrijpen hoe effect op gedrag en fysiologie doorwerkt op populaties en areaaldynamiek
- Aandacht voor temperatuurverhoging én weersextremen
- Op zoek naar het probleem: knelpunten in ruimtelijke samenhang en kwaliteit van Natura 2000 en EHS
- Adaptatiestrategieën natuurbeleid



Bijlage 3 Niet behandelde thema's

Voorafgaande aan de kennisdag zijn binnen de directie Natuurbeheer thema's geïnventariseerd, op basis van "Vitaal en samen". Niet alle thema's zijn op de Kennisdag behandeld. Hieronder zijn twee thema's (educatie en draagvlak) met aanvullende vragen opgenomen.

Educatie en draagvlak

1) De positie en effectiviteit van "leren" als beleidsinstrument

Het lijkt wel of bij het oplossen van beleidsproblemen als een soort reflex wordt gegrepen naar juridische en financiële mechanismen om de samenleving duidelijk te maken wat we willen. Een meer sociaal instrumentarium wordt weliswaar soms experimenteel toegepast (b.v. voorlichting, interactieve beleidsvormen), maar veel opgang in de mainstream van de beleidsmachine lijkt het toch niet te maken. "Soft, moeilijk toetsbaar en afrekenbaar,"

Anderzijds hebben we het wel over terugtrekkende overheid, meer faciliteren, 'verantwoordelijkheid nemen' en meer betrokkenheid van andere actoren. Een punt daarbij is dat die anderen dan wel "competent" moeten zijn in de zin van "willen, kunnen, durven" ofwel kennis, motivatie en handelingsmogelijkheden. Dat is ook geen vanzelfsprekendheid, voor ons niet en voor anderen niet.

Een ander aspect van de vraag is dan wel in hoeverre "leerprocessen" zijn te duiden en "meetbaar" te maken als een effectief instrument om beleidsvraagstukken c.q. beleidsdilemma's te lijf te gaan.

Educatie is al jaren een "bijproduct" maar de intrinsieke waarde van leren wordt niet helder meetbaar gemaakt in de uiteindelijke beleidsoplossingen. Misschien moet het er toch maar eens van komen om de effectiviteit van educatie als beleidsinstrument te gaan meten.

2) Kijken naar de leeftijdsopbouw van draagvlak natuur (beleid) in relatie tot:

- a) hebben we in de toekomst nog wel voldoende vrijwilligers
- b) ontwikkelt de jeugd nog wel voldoende affiniteit met natuur om over ca. 10-20 jaar nog op voldoende draagvlak te mogen rekenen

ad a) Vrijwilligersbestanden vergrijzen in snel tempo !

Of het nu gaat om de mensen die vogels tellen, plantjes inventariseren, paddenpoelen graven of excursies leiden, het is een Grijs Golf, waarin zich maar mondjesmaat nieuwe jongere mensen mengen. Enerzijds heeft dat te maken met het algemeen maatschappelijk verschijnsel dat jongeren zich niet meer zo snel binden aan verenigingen en andere verplichtingen (en dus ook niet aan de natuurverenigingen die de bedoelde activiteiten organiseren), anderzijds met de afname aan vrije tijd en het credo van druk, druk, druk.

Hoeveel last krijgen we hiervan op termijn ?

Nu zijn er nog duizenden vrijwilligers actief, maar hoe snel gaat de afname en welke activiteiten komen dan in gedrang (b.v. vrijwillig beheer vogelnesten, heggen vlechten, wilgen knotten, tellingen) en hoe erg is dat ?

Dus naast een onderzoek naar het fenomeen ook een rendementsvraag.

ad b) Jongeren en natuur

"Jongeren komen niet meer in de natuur" kopte METRO vorig jaar en "kennis over natuur is zeer laag". Een pilot onderzoek van Alterra overigens, maar een waardeloos uitgevoerd onderzoek. Hoe zit het nu ECHT met het draagvlak voor natuur in

verschillende leeftijdscategorieën. Zijn er ook over 10 of 20 jaar nog voldoende mensen in de maatschappij om het belang van natuur op de (politieke) agenda te houden of wordt het in toenemende mate een "ver van mijn bed show". En als er sprake is van een afname van de band met "natuur", wat gaan we daar dan aan doen? Zaterdag 28 juni, Rotterdams Dagblad : Angst en vervreemding voor Natuur

Aanvullende vragen

- a) sectorale vragen op vlak van landbouw en voedselzekerheid (wat is invloed van landbouwbeleid internationaal op voedselproductie en daarmee waternoodzaak).
- b) sectorale vragen op vlak van natuur en ecosystemen (wat zijn economische waardes van ecosystemen t.b.v. het waterbeheer; bv. wat levert goed bosbeheer of wetlandbeheer op aan waterbuffering, filtering, erosiebeperking etc., financiële mechanismen hiervoor?)
- c) integrale stroomgebiedvragen (welke praktische handleidingen voor bv ecosysteembenadering, grondwater etc, zie ook b)
- d) institutionele vragen (hoe integrale waterbeheer aanpak bij de "beslissers", stroomgebiedcommissies? internationaal waterverdrag? regionale aanpak?)

Bijlage 4 Deelnemers

NAAM	ONDERDEEL	PLAATS
Adviesbureau voor Milieubeleid		LEIDEN
Algemeen Verbond Bouwbedrijf (AVBB)		GOUDA
Alterra		WAGENINGEN
ANWB		DAN HAAG
Arcadis	Ruimtelijke Ontwikkeling	ARNHEM
Arcadis	Ruimte & Milieu	ARNHEM
Birdlife Europe		WAGENINGEN
Boschap		ZEIST
Bureau Waardenburg B.V.		CULEMBORG
Centrum voor Landbouw en Milieu		UTRECHT
CNV Bedrijven Bond - Hoofdkantoor		HOUTEN
Consumentenbond		DEN HAAG
De Landschappen		DE BILT
De Vlinderstichting		WAGENINGEN
DLG		UTRECHT
DLO		WAGENINGEN
EC-LNV		EDE
ECNC		TILBURG
Europees Centrum voor Natuurbescherming (ECNB)		TILBURG
Faunabescherming		AMSTELVEEN
Federatie Nederlandse Vakbeweging FNV		AMSTERDAM
Federatie Particulier Grondbezit		ZEIST
Gezondheidsraad		DEN HAAG
Greenpeace Nederland		AMSTERDAM
H+N+S landschapsarchitecten		UTRECHT
HIVOS		DEN HAAG
Interprovinciaal Overleg (IPO)		DEN HAAG
IUCN-NL		AMSTERDAM
IVN		AMSTERDAM
KIC recreatie		DEN HAAG

KUN/Milieukunde	Stichting Bargerveen	NIJMEGEN
Landschapsbeheer Nederland		UTRECHT
Leven met de aarde		ETTENLEUR
LTO Nederland		DEN HAAG
Milieudefensie		AMSTERDAM
Ministerie van LNV	Regiodirectie Zuid	EINDHOVEN
Ministerie van LNV	Regiodirectie Oost	DEVENTER
Ministerie van LNV	Regiodirectie Noord West	DIEMEN-ZUID
Ministerie van LNV	Regiodirectie Noord	GRONINGEN
Ministerie van LNV	Directie Landbouw	DEN HAAG
Ministerie van LNV	DN / Faunafonds	DEN HAAG
Ministerie van LNV	DWK	DEN HAAG
Ministerie van LNV	Directie Natuurbeheer	DEN HAAG
Ministerie van LNV	Directie VVA	DEN HAAG
Ministerie van LNV	Regiodirectie Zuid West	DORDRECHT
Ministerie van LNV	Directie Platteland i.o.	DEN HAAG
Ministerie van LNV	Directie GRR	DEN HAAG
Ministerie van LNV	Directie Visserij	DEN HAAG
Ministerie van VROM/		DEN HAAG
Natuur en Milieu Overijssel		ZWOLLE
Nederlands Bureau voor Toerisme NBT		LEIDSCHEIDAM
Novioconsult		NIJMEGEN
OVb		NIEUWEGEIN
Provincie Noord-Brabant	afd. Natuur- en Landschap	DEN BOSCH
Provincie Noord-Holland	Afd. Onderzoek	HAARLEM
Provincie Overijssel		ZWOLLE
Provincie Zeeland		MIDDELBURG
Provincie Zuid-Holland		DEN HAAG
Raad voor het Landelijk Gebied		AMERSFOORT
Rabobank Utrecht		UTRECHT
Recron		ARNHEM
RIKZ		DEN HAAG
RIVM	Natuurplanbureau	BILTHOVEN
RIZA		LELYSTAD
RMNO		DEN HAAG
RWS/DWW		DELFT
Sociaal en Cultureel Planbureau		DEN HAAG
SOVON		BEEK-UBBERGEN
Staatsbosbeheer		DRIEBERGEN
Stichting Behoud Natuur- en Leefmilieu		WIJK BIJ DUURSTEDEN

Stichting Bos en Hout		WAGENINGEN
Stichting Both Ends		AMSTERDAM
Stichting Natuur en Milieu		UTRECHT
Unie van Bosgroepen		EDE
Unie van Landschappen		DE BILT
Unie van Waterschappen		DEN HAAG
Vereniging Das en Boom		BEEK-UBBERGEN
Vereniging Natuurmonumenten		's-GRAVELAND
Vereniging Nederlandse Houthandelaren		ALMERE
Vereniging Onderzoek Flora en Fauna (VOFF)		NIJMEGEN
VNG		DEN HAAG
VNO-NCW		DEN HAAG
Vogelbescherming Nederland		ZEIST
Wereldnatuurfonds		ZEIST
Wetlands International		WAGENINGEN
Witteveen + Bos		DEVENTER