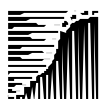


Monitoring Transitie Duurzame Landbouw

Gerard Ogink
Douwe Holwerda
Anne-Marie Ruiter



landbouw, natuur en
voedselkwaliteit

© 2004 Expertisecentrum LNV, Ministerie van Landbouw, Natuur en Voedselkwaliteit

Rapport EC-LNV nr. 2004/256
Ede, 2004

Teksten mogen alleen worden overgenomen met bronvermelding.

Deze uitgave kan schriftelijk of per e-mail worden besteld bij het Expertisecentrum LNV onder vermelding van code 2004/256 en het aantal exemplaren.

Oplage 100 exemplaren

Samenstelling Gerard Ogink, Douwe Holwerda en Anne-Marie Ruiter

Druk Ministerie van LNV, directie IFA/Bedrijfsuitgeverij

Productie Expertisecentrum LNV
Bedrijfsvoering/Vormgeving en Presentatie
Bezoekadres : Horapark, Bennekomseweg 41
Postadres : Postbus 482, 6710 BL Ede
Telefoon : 0318 822500
Fax : 0318 822550
E-mail : Balie@minlnv.agro.nl

Voorwoord

Op 16 december 2002 heeft de minister van LNV het Plan van Aanpak voor de Transitie naar een Duurzame Landbouw aangeboden aan de Tweede Kamer. Het plan geeft aan wat LNV verstaat onder een duurzame landbouw en bovendien de rol die LNV wil spelen om de duurzaamheid te bevorderen. Een van de opgaven, vermeld in het Plan van Aanpak, heeft betrekking op het volgen van de transitie middels monitoring. Monitoring is hier niet alleen bedoeld als onderdeel van de evaluatie van overheidsinspanningen, maar ook ter versterking van het transitieproces. Een tweetal andere opgaven, waaraan het Expertisecentrum LNV eveneens werkt, zijn "Best practises" (het zichtbaar maken van goede praktijkvoorbeelden) en Kennisontwikkeling voor transitie.

Teun Klumpers, trekker van het Transitie Team Duurzame Landbouw van LNV, heeft het EC-LNV gevraagd een systeem te ontwerpen voor periodieke monitoring van praktijkresultaten. Omdat de informatie over de bereikte resultaten onder andere een stimulans moet vormen voor verdergaande ontwikkelingen, was het verzoek om het bedrijfsleven te betrekken bij de ontwikkeling van de monitor. Na enkele besprekingen is, in overleg met het bedrijfsleven, besloten dat LNV (EC-LNV) eerst zelf een opzet zal uitwerken en dat in een later stadium wordt overlegd over mogelijke samenwerking bij uitvoering en gegevensverzameling.

Transitie is een veelomvattend en langdurend proces. Het is daarom belangrijk dat monitoring van een onderdeel goed wordt ingekaderd in het grotere geheel en wordt afgestemd met monitoring van andere onderdelen. Om deze reden is, in overleg met het LNV Transitie Team, een overzicht gemaakt van het gehele beleidsproces. Vervolgens is van lopende en geplande monitoringsactiviteiten aangegeven hoe deze passen in het geheel van de aan- en bijsturing van de Transitie Landbouw.

In dit rapport wordt eerst het beleidsproces Transitie Landbouw beschreven op haar onderdelen. Vervolgens wordt een beschrijving gegeven van monitoring in het algemeen en wordt deze daarna uitgewerkt naar een opzet voor het periodiek monitoren van praktijkresultaten in de veehouderijsectoren. Hierbij wordt ook vermeld welke activiteiten in de toekomst worden ondernomen om de eerste aanzet te laten uitgroeien tot een volwaardig monitoringssysteem. Aan het LEI is opdracht gegeven om de beschreven aanzet uit te werken tot een periodiek Landbouw Duurzaamheids Bericht. Het EC-LNV zal vervolgbesprekingen voeren met het bedrijfsleven voor afstemming en samenwerking bij de informatieverzameling. Tevens zal het EC-LNV samen met het RIVM in 2004 een procesmonitor ontwikkelen.

Teun Klumpers, alsmede de latere opdrachtgevers Beppie Poulussen, Lotte Abelsma en tenslotte Hayo Haanstra, willen we graag danken voor de plezierige wijze van aansturing en het samen nadenken over de integratie van het totale transitieproces. Vertegenwoordigers van het bedrijfsleven en van onderzoekinstellingen zoals RIVM en TNO willen we graag danken voor hun inspirerende commentaar.

Ir. H. de Wilde,
Waarnemend directeur Expertisecentrum LNV

Inhoudsopgave

1	Inleiding en leeswijzer	7
2	LNV-beleid voor de Transitie Duurzame Landbouw	9
3	Monitoring in theorie	11
4	Transitie Landbouw: doelen en indicatoren	13
5	Transitie landbouw: een samenhangend monitoringssysteem	15
6	Monitor praktijkresultaten	17
6.1	Afstemming met de praktijk	17
6.2	Inhoud van de monitor praktijkresultaten	18
6.3	Realisatie van periodieke resultatenmonitor	18
	Literatuur	19
Bijlage 1	Duurzaamheidsdoelen uit Plan van Aanpak Transitie Duurzame Landbouw	21
Bijlage 2a	LNV-indicatoren voor duurzame ontwikkeling volgens LNV-rapport “Meten is weten”	23
Bijlage 2b	Indicatoren voor duurzaamheid volgens CLM	25
Bijlage 2c	Bestuurlijke en institutionele voorwaarden voor transitie naar duurzame landbouw	27
Bijlage 2d	Metten van duurzaamheid, naar een instrument voor agroketens	29
Bijlage 2e	Scores van veehouderijsectoren op maatschappelijke criteria	33
Bijlage 2f	Elementen van maatschappelijk verantwoord ondernemen	35
Bijlage 2g	Systematiek van Groen Label Plus	37
Bijlage 2h	Global Reporting Initiative Guidelines	39

Bijlage 2i	Overige literatuur met indicatoren, criteria en informatie voor duurzaamheid	41
Bijlage 3	Indicatoren voor een resultatenmonitor voor de Transitie Landbouw	43

1 Inleiding en leeswijzer

Op 16 december 2002 is het Plan van Aanpak voor de Transitie naar een Duurzame Landbouw aangeboden aan de Tweede Kamer. Het plan geeft aan wat LNV verstaat onder een duurzame landbouw en bovendien de rol die LNV wil spelen om de duurzaamheid te bevorderen. LNV is de beleidsmatige trekker van de transitie, maar het resultaat zal vooral worden bepaald door een gezamenlijke inspanning van vele partijen.

In het plan van aanpak is een aanzet voor activiteiten opgenomen onder de noemer "speerpunten 2003-2006". Een van de opgaven heeft betrekking op het volgen van de transitie middels monitoring. Als toelichting wordt gegeven: "Omdat transitie breed, weinig expliciet en ver weg is, wordt het transitieproces zichtbaar gemaakt: met daarbij zowel de problemen, afwegingen en dilemma's, als vooral ook de concrete ontwikkelingen en resultaten." Monitoring is dus niet alleen bedoeld als onderdeel van de evaluatie van (overheids)inspanningen, maar ook ter versterking van het transitieproces.

Monitoring is het meten van de mate waarin doelen worden bereikt. Het doel van monitoring is het verkrijgen van informatie om daarmee invloed uit te oefenen op de wijze waarop of de snelheid waarmee het doel wordt bereikt. Eerst moeten dus doelen worden vastgesteld, daarna volgt de monitoring en tenslotte de evaluatie en een (bij)sturing van de ontwikkelingen.

In principe heeft iedere organisatie en ieder bedrijf zijn eigen doelen en zijn eigen mogelijkheden om processen te beïnvloeden en dus zijn eigen monitoringsbehoefte. Naarmate organisaties meer op elkaar lijken, dezelfde informatiebehoefte hebben, kunnen ze makkelijker samenwerken bij de uitwerking van een monitoringsopzet en bij de monitoring zelf. Bovendien kan monitoring worden opgesplitst in onderdelen die zich wel lenen voor samenwerking en onderdelen die daarvoor minder geschikt zijn.

Bij de transitie naar een duurzame landbouw zijn vele organisaties en bedrijven betrokken. De ontwikkeling van één monitor die ieder de gewenste informatie levert, is wel wenselijk maar een illusie. Wel kan op onderdelen worden samengewerkt.

Dit document beoogt inzicht te geven in de door LNV gewenste monitoring en de activiteiten die momenteel binnen en buiten LNV worden ontwikkeld en leemten die nog bestaan. De notitie biedt aldus een kader voor te ondernemen activiteiten in 2004 en voor agendering van activiteiten op langere termijn.

Verder wordt in de notitie een door LNV op te zetten resultatenmonitor uitgewerkt. Hoofdstuk 2 beschrijft op een schematische wijze het LNV-beleid ten aanzien van de Transitie Landbouw. Evaluatie en monitoring zijn hier onderdelen van. Hoofdstuk 3 beschrijft de theorie van wat monitoring is en welke voorwaarden moeten worden gesteld aan indicatoren die nodig zijn om duurzaamheid goed te kunnen meten. Vervolgens wordt in de hoofdstukken 4 en 5 de monitoring uitgewerkt voor de transitie naar een duurzame landbouw: hoofdstuk 4 vermeldt de doelen en indicatoren van de transitie en hoofdstuk 5 beschrijft een samenhangend monitoringssysteem bestaande uit meerdere onderdelen.

In hoofdstuk 6 wordt beschreven hoe door LNV een resultaatmonitor ofwel monitor praktijkresultaten wordt opgezet.

Het rapport wordt afgesloten met een overzicht van de belangrijkste literatuur en met bijlagen.

2 LNV-beleid voor de Transitie Duurzame Landbouw

Een transitie is een lange termijn proces waarvan de gewenste eindresultaten niet vooraf exact bekend zijn; transitie is het in een gewenste richting zoeken van oplossingen.

Het LNV-beleid voor de transitie naar een duurzame landbouw is vastgelegd in brieven van de minister van LNV aan de Tweede Kamer. Tot nu toe betreft dit twee brieven, namelijk:

1. het Plan van Aanpak voor de Transitie naar een Duurzame Landbouw, verstuurd op 16 december 2002 (LNV 2002),
2. de Toekomst van de Intensieve Veehouderij in Nederland, verstuurd 19 december 2003 (LNV 2003).

Medebepalend voor het beleid transitie duurzame landbouw zijn het beleid en de resultaten op aanpalende beleidsterreinen en beleidsterreinen waarvan de landbouw onderdeel uitmaakt. Voorbeelden zijn de Agenda Vitaal Platteland en het Actieprogramma Duurzame Ontwikkeling.

Naast de eigen visie en doelen voor een duurzame landbouw zijn ook de internationale duurzaamheidsverplichtingen belangrijke uitgangspunten voor het LNV-transitiebeleid. Deze internationale verplichtingen worden beschreven in het rapport van het EC-LNV: "Belofte maakt schuld" (EC-LNV 2003).

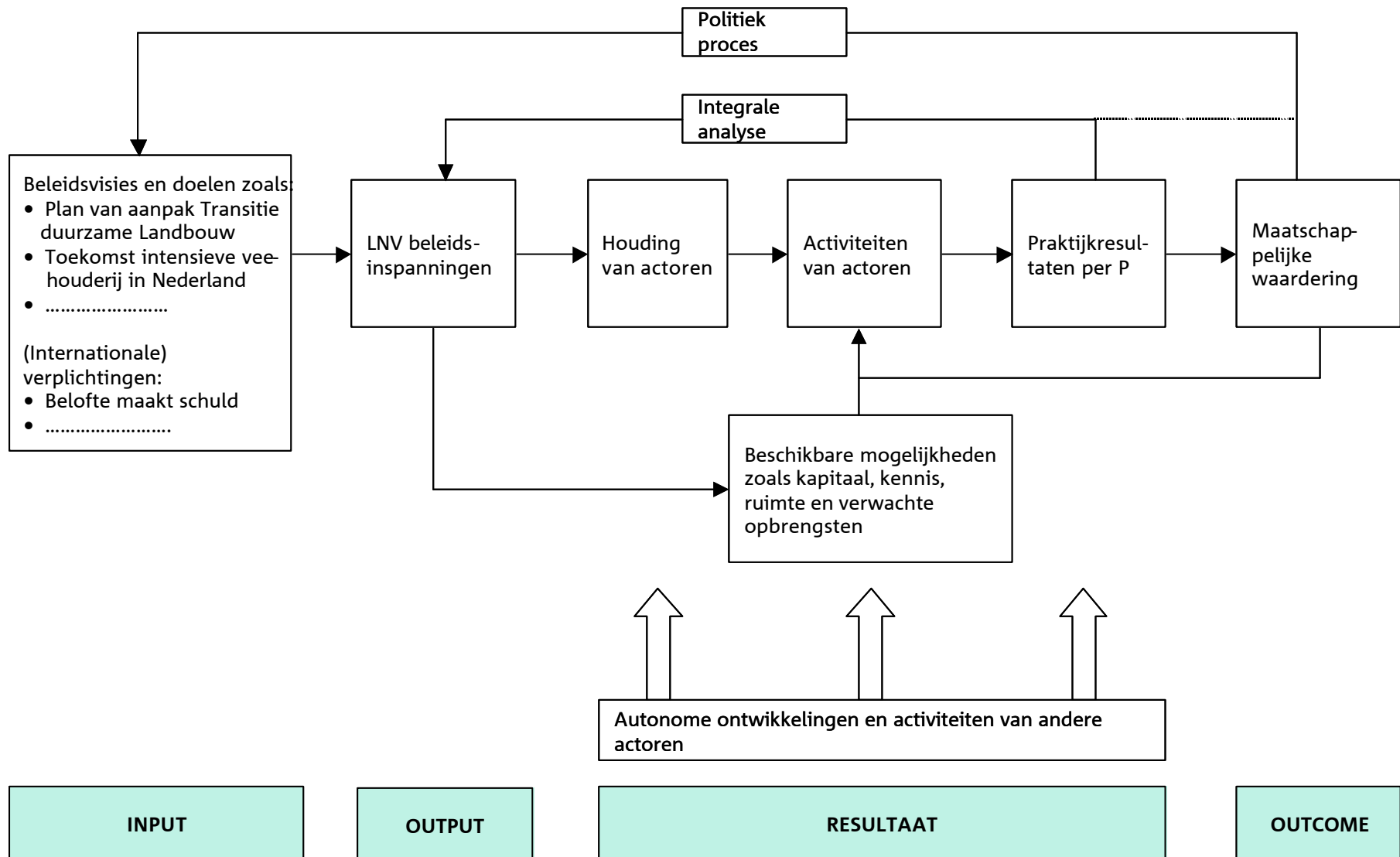
De uitgangspunten voor het transitiebeleid worden gevormd door de eigen visie op een duurzame landbouw en door internationale duurzaamheidsverplichtingen. De internationale verplichtingen zijn voor een groot deel vertaald in wet- en regelgeving, convenanten en richtlijnen.

Op basis van de eigen uitgangspunten en internationale verplichtingen ontwikkelt LNV beleidsinstrumenten die de betrokken actoren in beweging moeten zetten. De beleidsinstrumenten kunnen betrekking hebben op het stimuleren van een houdingsverandering en op het beschikbaar stellen van middelen en creëren van omgevingscondities. Onder dit laatste wordt verstaan het beschikbaar stellen van bijvoorbeeld subsidies, kennis, fysieke en regelgevingruimte, beïnvloeden van de markt voor producten en ondersteuning bij de opbouw van communicatiesystemen.

Bij de transitie betrokken actoren zijn overheden, producenten (inclusief toelevering, verwerking en handel), consumenten(organisaties) en burgers (inclusief maatschappelijke organisaties). De activiteiten van deze actoren, al of niet geïnitieerd door LNV-beleidsinspanningen, leiden tot transitieresultaten in de praktijk die door de maatschappij meer of minder zullen worden gewaardeerd. Een gedegen analyse van de resultaten en de maatschappelijke waardering zullen leiden tot een aanpassing van de beleidsvisie en/of aanpassing van het beleidsinstrumentarium.

Bovenstaande gedachtegang is schematisch weergegeven in figuur 1 op de volgende pagina.

Figuur 1. Schematische weergave van de LNV-aansturing en -bijsturing van de transitie naar een duurzame landbouw.



3 Monitoring in theorie

Monitoring is het systematisch verzamelen van informatie voor evaluatie van doelen en ingezette instrumenten.

Evaluatie bestaat uit het beschrijven en beoordelen van de volgende onderdelen (RPE 2002):

- Doelbereik: de mate waarin het bereikte doel is bereikt; de effecten ofwel resultaten.
- Doelmatigheid: de mate waarin het doel is bereikt als gevolg van de ingezette instrumenten en als gevolg van andere invloeden.
- Neveneffecten: de neveneffecten welke zijn opgetreden als gevolg van de ingezette instrumenten.
- Efficiëntie: welke kosten brachten de ingezette instrumenten met zich mee, had hetzelfde kunnen worden bereikt met minder kosten of had meer kunnen worden bereikt met dezelfde kosten.
- Proces: hoe was het procesverloop?

Monitoring betreft informatieverzameling voor één of meerdere van bovengenoemde evaluatieonderdelen en bestaat uit de onderdelen 2 t/m 5 van de volgende keten:

1. vaststellen van het gewenste doelbereik en de beoogde processen;
2. meetindicatoren benoemen voor de mate waarin de doelen worden bereikt;
3. verzamelen van gegevens over doelbereik;
4. beschrijven van samenhang, context van tijd en plaats;
5. conclusies;
6. aanbevelingen voor inzet-/aanpassing van beleidsinstrumenten.

De keuze van goede indicatoren is moeilijk. Belangrijke criteria voor de indicatoren zijn:

- koppeling aan te monitoren doel;
- zeggingskracht;
- meetbaarheid;
- kosten die moeten worden gemaakt voor de verzameling van de gegevens;
- het draagvlak bij relevante actoren.

4 Transitie Landbouw: doelen en indicatoren

Bij de transitie naar een duurzame landbouw zijn vele actoren betrokken. Iedere actor zal op gezette tijden haar eigen activiteiten willen evalueren. Voor een deel heeft iedere actor haar eigen doelen en sturingsinstrumenten, voor een ander deel zullen deze overlappen. Dit betekent dat de informatiebehoeften van de actoren elkaar deels overlappen. Samenwerking bij monitoring ligt daarom voor de hand.

De doelen van LNV met de transitie duurzame landbouw zijn vermeld in het Plan van Aanpak (LNV 2002) en zijn overgenomen in bijlage 1. Deze doelen worden op hoofdlijnen door de meeste actoren ondersteund. Over indicatoren voor het meten van duurzaamheid zijn al vele rapporten verschenen. De informatie hierover uit de meest bekende en meest relevante rapporten is kort beschreven in de bijlagen 2a t/m 2h. Bijlage 2i geeft een overzicht van overige rapporten.

Het valt op dat er vrijwel iedere week nieuwe rapporten verschijnen met indicatoren voor duurzaamheid. De indicatoren vertonen een grote variatie die op de eerste plaats samenhangt met de definitie van duurzaamheid. Verder valt op dat iedere set sterk toegespitst is op het gebruiksdoel dat men er mee heeft. Onderstaand worden de reeds beschikbare indicatoren besproken voor duurzaamheid in het algemeen en voor de drie dimensies van duurzaamheid: people, planet en profit.

Duurzaamheid algemeen

Er bestaan reeds internationaal en nationaal sets met indicatoren voor meting van de duurzaamheid van bedrijven; ook bestaan er reeds duurzaamheidsrapportages in de vorm van rapporten van onderzoekinstellingen en (maatschappelijke) jaarverslagen van bedrijven.

De indicatorensets blinken in het algemeen uit in omvang en volledigheid, maar scoren onvoldoende wat betreft de (periodieke) meetbaarheid en de bruikbaarheid voor kleinere bedrijven. Meestal ligt het accent sterk op milieu en/of economie zoals bij het LEI-rapport Landbouw, Milieu, Natuur en Economie. Vaak zijn de indicatoren niet gekoppeld aan meetbare doelen, waardoor de relatie met sturingsmogelijkheden gering is. Voor grote bedrijven bestaan er (inter)nationale richtlijnen voor rapportage over duurzaamheid.

Profit

Economische informatie is meestal reeds in zeer ruime mate beschikbaar. Het LEI heeft een Bedrijfs Informatie Net (BIN) voor de verzameling van economische informatie van bedrijven uit de primaire sector. Zij publiceert jaarlijks het Landbouw Economische Bericht. Ook publiceert het LEI onderzoeksrapporten met economische informatie van sectoren en ketens. Van kleine sectoren zoals legkippen en vleeskuikens is het aantal bedrijven in het BIN te klein voor gedetailleerde informatie. Van verbrede landbouwactiviteiten en neveninkomsten is de informatie wat beperkt.

Planet

Voor het RIVM verzamelt en publiceert veel informatie over milieuaspecten, natuur en landschap: Milieubalans en Milieuverkenningen. Het betreft informatie over emissies (stikstof, fosfaat, broeikasgassen) en gebruik van hulpbronnen (energie en water). Andere organisaties nemen vaak de gegevens van het RIVM over.

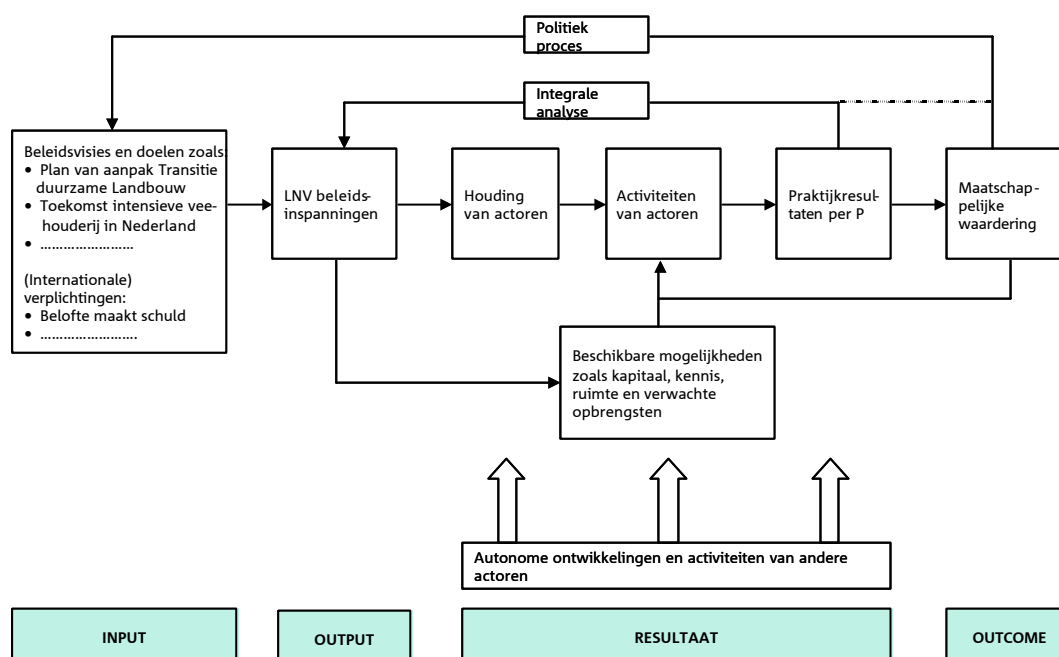
Er is nauwelijks informatie beschikbaar over het welzijn en de gezondheid van dieren. Voorzover wel informatie beschikbaar is heeft deze vaak betrekking op het voorkomen van “onwelzijn” en ziekten.

People

Over sociaal-culturele aspecten is zeer weinig (meetbare) informatie beschikbaar. Het RIKILT verzamelt en publiceert informatie over voedselveiligheid, het CBS heeft informatie over werkgelegenheid. Er is echter nauwelijks meetbare informatie over de robuustheid van bedrijven, de mate waarin bedrijven hun eigen verantwoordelijkheid nemen, de acceptatiegraad door de maatschappij, de deelname aan maatschappelijke activiteiten of de aantrekkelijkheid van het werk. Industriële bedrijven besteden hieraan veel meer aandacht, vooral wat betreft hun werknemers, omdat dit min of meer verplichte informatie is voor hun sociaal jaarverslag.

5 Transitie landbouw: een samenhangend monitoringssysteem

Onderstaand wordt beschreven welke monitoringssystemen momenteel door en in overleg met LNV worden uitgewerkt. Als basis hiervoor wordt opnieuw figuur 1 gebruikt.



Resultatenmonitor

De resultatenmonitor, ofwel monitor praktijkresultaten, heeft in figuur 1 betrekking op het vierkant met de tekst “Praktijkresultaten per P”.

LNV werkt aan een monitoring van de praktijkresultaten, zodanig dat deze door meerdere doelgroepen en actoren is te gebruiken. De door LNV te ontwikkelen resultatenmonitor heeft de volgende doelgroepen:

- LNV ten behoeve van bijsturing van doelen en instrumenten;
- de politiek voor informatievoorziening;
- overige actoren zoals de Maatschap Transitie en maatschappelijke groeperingen ten behoeve van hun informatievoorziening en eventueel bijsturing van hun activiteiten;
- landbouwsectoren en -bedrijven als stimulans voor verdere stappen.

De resultatenmonitor moet voor de onderdelen “Profit, Planet en People” algemeen bruikbare informatie leveren over de mate waarin de landbouw duurzamer wordt.

Procesmonitor

De procesmonitor heeft in figuur 1 betrekking op de twee vierkanten met respectievelijk de tekst “Houding van actoren” en “Activiteiten van actoren”.

Vele processen zijn nodig bij overheid, maatschappelijke organisaties, burgers, onderzoekers en in het landbouwbedrijfsleven om de transitie naar een duurzame landbouw te realiseren. Monitoring van de processen is nodig om goed zicht te krijgen op de snelheid en richting van een transitie. Processen (waaronder houdingsverandering en activiteiten van actoren) gaan immers grotendeels vooraf aan de resultaten en zijn dus ook eerder meetbaar.

Op verzoek van VROM (die de transities coördineert die door de landelijke overheid in het NMP4 zijn benoemd) heeft het RIVM onderzoek gedaan naar het meten van processen als onderdeel van een transitie. Bij één van deze studies is duurzame landbouw als voorbeeld uitgewerkt. De resultaten zijn gepubliceerd in rapport 550011001/2003 van JPM Ros: Methodiek voor de evaluatie van een transitie; casus transitie duurzame landbouw en voedingsketen. (Ros 2003) Op basis van deze evaluatie-methodiek zal het RIVM een procesmonitor uitwerken gericht op de houding en activiteiten van actoren. Op verzoek van VROM en LNV zal het EC-LNV hieraan een bijdrage leveren gericht op de transitie landbouw.

Het RIVM vermeldt in haar publicatie zes zogenaamde arena's die noodzakelijk zijn voor een transitie:

- Probleemperceptie: er moeten mensen zijn die problemen ervaren en nadenken over de oorzaken hiervan.
- Toekomstbeelden: er moeten ideeën leven over hoe het anders zou kunnen.
- R&D: er moet onderzoek worden gedaan naar realisatie van alternatieven.
- Innovaties in de praktijk: er moeten praktijkexperimenten worden uitgevoerd.
- Systeemverandering: innovaties in de praktijk moeten uitgroeien tot nieuwe ketensystemen.
- Afwerking systeem: de eisen van een nieuw systeem moeten worden gecontroleerd en nageleefd.

Bovenstaande zes arena's kunnen worden gezien als tussenstappen op weg naar de eindresultaten van een transitie. Het zijn op zich geen echte processen; wel zijn er processen nodig om deze tussenresultaten te kunnen verkrijgen.

Beleidsmonitor LNV

Een beleidsmonitor betreft alle door LNV geïnitieerde onderdelen zoals weergegeven in figuur 1. De Directie Platteland werkt aan de ontwikkeling van onderdelen hiervan, namelijk de vertaling van het beleidsdoel naar de beleidsinspanningen (input naar output) alsmede de vertaling van de praktijkresultaten en de maatschappelijke waardering hiervan naar een aanpassing van het beleidsdoel (zie eerder opgenomen figuur 1).

De eerste resultaten zijn gepubliceerd in de discussienota over duurzame ontwikkeling "Meer dan de som der delen" en het rapport: "Meten is weten" (LNV 2001). De gebruikte criteria zijn vermeld in bijlage 2a.

Naar een samenhangend monitoringssysteem

Idealiter sluiten alle monitoringssystemen goed op elkaar aan en omvatten ze alle onderdelen zoals beschreven in figuur 1. Om dit voor elkaar te krijgen is afstemming met andere actoren noodzakelijk. Overleg, afstemming en samenwerking is gewenst over het verzamelen van de benodigde informatie met bijvoorbeeld bedrijfsleven en maatschappelijke organisaties. Immers veel verschillende actoren hebben belang bij deze informatie en verschillende actoren ontwikkelen monitoringssystemen. Dit wordt door het EC-LNV opgepakt.

6 Monitor praktijkresultaten

In dit hoofdstuk wordt een opzet uitgewerkt voor monitoring van de praktijkresultaten transitie duurzame landbouw. De resultatenmonitor moet algemeen bruikbare informatie leveren over de mate waarin de landbouw duurzamer wordt. Om deze reden is het EC-LNV begonnen met een overlegronde met het bedrijfsleven en onderzoekinstellingen om na te gaan welke afstemming gewenst en mogelijk zou zijn. Het verslag hiervan is vermeld in paragraaf 6.1 Afstemming met de praktijk. In de daarop volgende paragraaf 6.2 wordt de inhoud van de monitor uitgewerkt en in 6.3 wordt beschreven hoe de monitor praktijkresultaten zal worden gerealiseerd.

6.1 Afstemming met de praktijk

De werkgroep monitoring van het EC-LNV heeft bij het landbouwbedrijfsleven geïnventariseerd welke activiteiten zij ontplooiën betreffende monitoring van de duurzaamheid van de landbouw en welke mogelijkheden er zijn voor samenwerking.

De algemene conclusie uit deze gesprekken is:

- de wijze waarop wordt gemonitord en de resultaten worden gepubliceerd, is zeer divers: sectoren hebben of werken aan een maatschappelijk en/of milieujaarverslag; individuele bedrijven vermelden informatie over de duurzaamheid in jaarverslagen waarbij ze zijn gehouden om dit op een bedrijfsjournalistieke manier te doen;
- het bedrijfsleven staat positief ten aanzien van monitoring en communicatie over de transitie naar een duurzame landbouw;
- het bedrijfsleven staat ook positief ten opzichte van het voorkómen van dubbel werk bij de verzameling van benodigde gegevens;
- het bedrijfsleven is van mening dat monitoring moet worden afgestemd op de te bereiken doelen van iedere organisatie afzonderlijk. Op dit moment is nog niet duidelijk in hoeverre de doelen van LNV en van het bedrijfsleven bij de transitie parallel lopen. Men wil niet te vroeg 'polderen';
- het bedrijfsleven is positief ten aanzien van het uitwisselen van informatie bij de verdere uitwerking van de plannen.

Bovenstaande mening van het bedrijfsleven heeft er toe geleid dat het EC-LNV eerst een concreet monitoringsvoorstel heeft uitgewerkt en daarna weer contact opneemt met het bedrijfsleven voor afstemming.

In navolging van de vakgroep Tuinbouw heeft ook de vakgroep Varkenshouderij van LTO besloten begin 2004 een maatschappelijk jaarverslag uit te brengen. De Vakgroep heeft aan het CLM gevraagd de opzet voor dit jaarverslag uit te werken. Via het CLM is het EC-LNV opgenomen in de gevormde klankbordgroep zodat hier reeds afstemming plaatsvindt.

Ook met onderzoekinstellingen zoals RIVM, TNO, LEI en SCP (Sociaal Cultureel Planbureau) is al werkende weg informatie uitgewisseld.

6.2 Inhoud van de monitor praktijkresultaten

Uitwerking van een monitor begint met het inventariseren van de beleidsdoelen. Doelstellingen van Transitie Duurzame Landbouw zijn vermeld in het Plan van Aanpak voor de Transitie dat de minister 16/12/02 naar de Kamer heeft gestuurd (LNV 2002). Per duurzaamheidsaspect (Profit, Planet en People) is in dit plan van aanpak vermeld welke kenmerken een duurzame landbouw heeft (zie bijlage 1).

Op basis van de beleidsdoelen heeft het EC-LNV een set indicatoren uitgewerkt voor de melkveehouderij en voor de intensieve veehouderij; hiermee kunnen de resultaten worden gemeten op het gebied van profit, planet en people.

Bij het benoemen van indicatoren is voorkeur gegeven aan indicatoren waarvan de gegevens reeds nu of binnen 1 á 2 jaar beschikbaar zijn. Op deze wijze ontstaat een groeimodel dat later kan worden gecompleteerd.

De met bovenstaande doelen en indicatoren uitgewerkte inhoudelijke opzet voor de melkveehouderij en intensieve veehouderij is beschreven in bijlage 2.

6.3 Realisatie van periodieke resultatenmonitor

Aan het LEI is opdracht gegeven om in het kader van DLO-onderzoekprogramma 375 de in bijlage 3 beschreven opzet uit te werken en uit te breiden / aan te vullen tot een in 2004 te publiceren Landbouw Duurzaamheids Bericht. Bij de samenstelling van deze publicatie dient te worden samengewerkt met RIVM voor de planetonderdelen en met het SCP voor de people onderdelen. Het LDB komt in de plaats van de vroegere periodieke LEI-publicatie: Landbouw, Natuur, Milieu en Economie.

Medio 2004 zal een eerste versie worden uitgebracht, die in latere jaren wordt vervolmaakt. Het project krijgt een begeleidingsgroep waarin naast vertegenwoordigers van LNV ook vertegenwoordigers van het landbouwbedrijfsleven worden opgenomen.

Het EC-LNV zal de resultatenmonitor met informatie per duurzaamheidsonderdeel (people, planet en profit) voor LNV uitbreiden met een integrale visie over deze onderdelen heen. De analyse in het eerste jaar wordt gebruikt voor verbetering van de opzet in de jaren daarna.

Literatuur

EC-LNV 2003: Rapport van EC-LNV 2003/241: Belofte maakt schuld: Internationale afspraken duurzame ontwikkeling.

LNV 2001: LNV-discussienota over duurzame ontwikkeling “Meer dan de som der delen”, november 2001 en LNV-rapport “LNV-indicatoren voor duurzame ontwikkeling, meten is weten”, oktober 2001.

LNV 2002: Brief van de minister van LNV aan de Kamer van 16/12/2002 getiteld: “Plan van Aanpak voor de Transitie naar een Duurzame Landbouw”

LNV 2003: Brief van de minister van LNV aan de Kamer van 19/12/2003 getiteld: Kabinetsstandpunt inzake toekomst intensieve veehouderij in Nederland”.

Ros 2003: Rapport van het RIVM 550011001/2003: Methodiek voor de evaluatie van een transitie; casus transitie duurzame landbouw en voedingsketen.

RPE 2002: Regeling Prestatiegegevens en Evaluatieonderzoek 2002: brief van SG van LNV aan directies en diensten; dd. 25/02/2002.

Bijlage 1 Duurzaamheidsdoelen uit Plan van Aanpak Transitie Duurzame Landbouw

Onderstaand worden de duurzaamheidsdoelen vermeld zoals deze worden beschreven in de brief van de minister van LNV aan de kamer van 16/12/2002.

Ecologisch duurzaam

De landbouw voldoet aan alle minimumvoorwaarden, die internationaal bepaald zijn en op een zo hoog mogelijk niveau. Maar de landbouw is daarnaast - vanuit de markt en de omgevingseisen - óók structureel georiënteerd op voortdurende kwaliteitscontrole en verbetering van producten, productieproces en productie-omstandigheden. Dat vindt niet plaats op een uniforme, maar juist op een gedifferentieerde wijze, waarbij altijd sprake is van het excelleren op één of meer aspecten: vrij naar keuze en passend bij marktorientatie, ondernemer en de bedrijfsomgeving. De minimumvoorwaarden én de 'plussen' hebben betrekking op:

- *milieukwaliteit*: evenwichtsbemesting, beperkte ammoniakuitstoot, minimalisering gebruik bestrijdingsmiddelen en overige verontreiniging;
- *dierenwelzijn en -gezondheid*: ruimte voor natuurlijk gedrag, huisvesting-transport-slacht (minimaal volgens EU-regels) aanscherpen, preventie ziekte en ziekteverspreiding (ruimtelijk, weerstand, vaccinatie en minimaal transport);
- *natuur en landschap*: actieve omgevingszorg, weidegang, extensivering rond kwetsbare gebieden, esthetische kwaliteit van gebouwen en groene elementen;
- *duurzaam gebruik hulpbronnen*: beperkt energiegebruik en CO₂-uitstoot (Kyoto), verantwoord watergebruik, geen negatief effect op biodiversiteit;

Sociaal-cultureel duurzaam

De landbouw vormt een letterlijk en figuurlijk vertrouwd, geaccepteerd en gewaardeerd onderdeel van de moderne, verstedelijkte samenleving, zowel op macro-niveau als in de directe ontmoeting op regionaal en lokaal niveau. De volgende doelen zijn van belang:

- *robuuste bedrijven*: ingesteld op wisselende omstandigheden en crisisbeheersing;
- *voedselveiligheid en gezondheid*: betrouwbare registraties en certificering, 'je krijgt wat je verwacht', transparante en veilige ketens met duidelijke info;
- *verantwoordelijk*: individuele ondernemers schuiven geen verantwoordelijkheid af;
- *ethisch acceptabel*: niet onnodig doden van dieren of aantasten integriteit (GGO, fokken);
- *aantrekkelijk werk*: gezond en veilig, geen grote uitval of opvolgingsproblemen, nieuwe instroom, behoorlijke sociale status;
- *ruimtelijk ingepast*: een eigen erkende plek in Nederland (ook binnen wijzigende verhoudingen), zonodig geconcentreerd en niet storend voor wonen en natuur;
- *voedselvoorziening*: levert een blijvende bijdrage aan de voedselzekerheid;

Economisch duurzaam

De landbouw is een moderne, toekomstgerichte bedrijfstak, die in stevige, zakelijke ketens produceert voor gedifferentieerde markten, met bedrijven die gezond en weerbaar zijn en uiteindelijk onafhankelijk van productsubsidies of andere vormen van bescherming.

- *duurzaam op bedrijfsniveau*: bestand tegen fluctuaties markt en klimaat, gezinsinkomen uit bedrijfsvoering zonder vermogensafhankelijkheid, niet afhankelijk van subsidies, ingesteld op bedrijfsvoortzetting en -ontwikkeling;

- *organisatie*: vaste bedrijfsrelaties in regio- en/of keten;
- *duurzaam op regio-niveau*: positieve bijdrage (productie en diensten minus 'kosten') voor regionale economie, structurele rol grondgebonden sectoren in omgevingsbeheer;
- *duurzaam op (inter)nationaal niveau*: positieve bijdrage (productie en diensten minus 'kosten') nationale economie, incl. leveren van de basis voor blijvende vestiging van verwerkende industrie en handel, niet afhankelijk van EU-subsidies of -bescherming;

Maatschappijbreed en mondiaal

De landbouw levert - nationaal en internationaal - een bijdrage aan de algehele slag naar een meer duurzaam ontwikkelende wereld. Van duurzame landbouw mag worden verwacht:

- positieve bijdrage aan transitie duurzame mobiliteit en energiegebruik in Nederland;
- geen negatief effect op biodiversiteit en gebruik van hulpbronnen op mondiaal niveau.

Vernieuwing als basishouding

Bij de transitie duurzame landbouw staan in eerste aanleg veelal de zichtbare en meetbare ontwikkeling op bedrijven, in regio's, in ketens en op de markt voor ogen. De transitie zal echter ook – en misschien wel eerst – tot uiting moeten komen in de houding/opstelling van de belanghebbende partijen, en wel als volgt:

- primaire producenten worden gekenmerkt door een gerichtheid op vernieuwing, onafhankelijkheid en ondernemerschap met oog voor markt en omgeving;
- burgers en consumenten worden gekenmerkt door het bewust (van invloed/gevolgen) kiezen en betalen voor kwaliteit en productiewijze, ook in het geval van 'basiskwaliteit';
- verwerkende bedrijven zijn georiënteerd op het zichtbaar en gedifferentieerd doorgeven en verwaarden van vernieuwing en kwaliteit in de primaire productie;
- retailers zijn bereid risico's te nemen met producten die het resultaat zijn van vernieuwing en verduurzaming in de voortbrengingsstructuur, en sluiten contracten waarbij de marktrisico's over de betrokken partijen verdeeld worden;
- de overheid is georiënteerd op het ruimte geven voor ondernemen (mèt aandacht voor de collectieve belangen) en richt zich niet meer op 'doorsnee'-ondernemers en -situaties; zij stuurt op hoofdlijnen en legt verantwoordelijkheden waar mogelijk bij anderen.

Bijlage 2a LNV-indicatoren voor duurzame ontwikkeling volgens LNV-rapport “Meten is weten”

In oktober 2001 is het LNV-rapport verschenen: ‘LNV-indicatoren voor duurzame ontwikkeling, meten is weten’.

De in het rapport genoemde indicatoren zijn onderstaand op hoofdlijnen overgenomen; in het rapport zelf zijn ze verder uitgewerkt.

Consumentenzorgen (people, sociaal/cultureel)

- Voedselzekerheid.
- Voedselveiligheid.
- Biologische landbouw.
- Landschapsbeleving.
- Dierenwelzijn.

Bronnen (planet, ecologie)

- Natuur:
 - natuurwaarde;
 - EHS-doelrealisatiegraadmeter;
 - verworven en beschermd natuur-areaal.
- Milieu:
 - water:
 - . potentiële toxische druk bestrijdingsmiddelen;
 - . nitraat in grondwater;
 - . fosfaat in regionale oppervlaktewateren;
 - . milieuwaarde water;
 - . milieuwaarde grondwater;
 - bodem:
 - . zware metalen in bodems;
 - . areaal verdroging natuurgebied;
 - . milieuwaarde bodem;
 - lucht:
 - . ammoniakemissies naar lucht.
- Commerciële biologische voorraden:
 - visvoorraad;
 - houtvoorraad;
 - genetische bronnen;
 - life support systeem (bodembologisch systeem);
- Landschap, grondbalans en footprint;
 - landschapsidentiteit;
 - grondbalans;
 - ecological footprint (ecologisch kapitaal buiten onze grenzen);
- Efficiëntie en sluiting van ketens;
 - energie-efficiëntie;
 - watergebruik-efficiëntie;
 - CO₂-productie;
 - mineralenoverschot

Sociaal-economisch (profit)

- aandeel landbouw in het Bruto Nationaal Product;
- aandeel landbouw in de totale beroepsbevolking;
- gezinsinkomen uit bedrijf per ondernemer;
- besparingen per bedrijf.

Bijlage 2b Indicatoren voor duurzaamheid volgens CLM

Onderstaande indicatoren zijn overgenomen uit de CLM-publicatie: Naar een duurzame landbouw in 2030, een essay over transitie; mei 2002.

Economisch domein

- inkomen bedrijfshoofden en meewerkende gezinsleden;
- inkomen werknemers;
- besparingen/ontsparingen;
- imago producten;
- imago sector/keten;
- voorziening voedsel, grondstoffen, biomassa en siergewassen (nationale zelfvoorzieningsgraad);
- voedselzekerheid op termijn;
- voedselveiligheid;
- voorziening groene diensten (beheer natuurlijke hulpbronnen, landschap en cultureel erfgoed);
- voorziening welzijnsdiensten (recreatie, kinderopvang, educatie en zorg);
- bijdrage aan Bruto Binnenlands Product en handelsbalans;
- bijdrage aan werkgelegenheid;
- bijdrage aan kennisontwikkeling (R&D).

Sociaal-cultureel domein

- arbeidstijden bedrijfshoofd en andere werkenden;
- arbeidsomstandigheden incl. veiligheid;
- arbeidsvreugde;
- ontplooiingskansen (scholing en doorstroming);
- toekomstperspectief (m.n. opvolging);
- verdeling inkomen over primaire bedrijven;
- verdeling inkomen over schakels in de keten;
- relaties (samenwerking, solidariteit) met agrarische omgeving;
- relaties met niet-agrarische omgeving (afnemers, recreanten, toeristen, natuurbeschermers, stadsbewoners, enz.);
- vermindering sociale uitsluiting (immigranten, gehandicapten, gedetineerden, enz.);
- kinderopvang;
- culturele identiteit en diversiteit;
- educatie bevolking;
- diversiteit voedsel en siergewassen;
- aandeel 'vrije' producten (niet beschermde/gesubsidieerde) in totale productie;
- geen gesubsidieerde export naar Derde Wereld.

Ecologisch domein (voorraden)

- bodem (kwaliteit/multifunctionaliteit en agrarisch productiepotentieel);
- water (kwaliteit grond- en oppervlaktewater, stabiliteit grondwatervoorraad, bergingscapaciteit (bij piekafvoer) en hergebruik afvalwater);
- lucht;
- klimaat;

- energie (gebruik fossiele energie, benutting restwarmte en productie groene energie);
- grondstoffen/kringlopen (gebruik delfstoffen, productie reststoffen en benutting reststoffen);
- veerkracht agro-ecosysteem (mbt ziekten/plagen (incl. bioterrorisme) en mbt overstromingen);
- biodiversiteit (productieve rassen en natuurlijke soorten);
- ecologische processen (begrazing, predatie, parasitisme, concurrentie, stofkringlopen, successie en overstroming);
- landschap (open ruimte, groene ruimte en cultuurhistorisch erfgoed);
- stilte;
- duisternis;
- diergezondheid;
- dierenwelzijn.

Bijlage 2c Bestuurlijke en institutionele voorwaarden voor transitie naar duurzame landbouw

Onderstaande voorwaarden zijn overgenomen uit de CLM-publicatie: Naar een duurzame landbouw in 2030, een essay over transitie; mei 2002.

Goed bestuur

- integer, transparant, consistent en afrekenbaar bestuur;
- interactieve beleidsvorming (voorbereiding, implementatie, evaluatie, enz.);
- samenhang en stabiliteit in wet- en regelgeving;
- wetenschappelijke onderbouwing.

Doelzoekend beleid

- heldere doelen voor korte en lange termijn, maar geen blauwdruk;
- heldere en meetbare indicatoren;
- flexibiliteit in middelen;
- iteratieve, lerende aanpak;
- ruimte voor experimenten (en dus ook voor mislukkingen).

Samenwerking met alle spelers

- samenwerking tussen overheden, ondernemingen en burgers;
- regisseur die door alle stakeholders wordt geaccepteerd;
- heldere afspraken over verantwoordelijkheden;
- gelijkwaardige verhoudingen tussen stakeholders;
- goede communicatie met stakeholders;
- balans tussen samenwerking en concurrentie;
- balans tussen kleine stappen en grote stappen (systeeminnovaties).

Doelmatige policy mix

- betrouwbaar stelsel van financiering publieke diensten;
- transparante, betrouwbare markt private diensten;
- transparante productieketens;
- ruimte in mededingingswetgeving voor afspraken tussen marktpartijen over duurzaamheid en groene diensten;
- effectieve prikkels, balans tussen wortel en stok;
- balans tussen vrijheid en binding in de keten;
- aansluiting bij investeringscyclus bedrijven.

Bijlage 2d Meten van duurzaamheid, naar een instrument voor agroketens

Onderstaande criteria zijn afkomstig uit het LEI-rapport 5.02.11, september 2002; beoordeling van projecten AKK-co-innovatieprogramma Duurzame Agro Food Ketens.

Onderstaande vragen worden gesteld aan de indieners van een project.

Algemeen

1. Heeft resp. hebben één of meerdere van de betrokken partijen een mission statement ten aanzien van de verduurzaming van de keten en/of de samenleving? Zo ja, welke?
2. Heeft resp. hebben één of meerdere van de betrokken partijen organisatorische maatregelen genomen ten aanzien van de verduurzaming van de samenleving en/of de keten? Zo ja, welke?
3. Wordt er door één of meerdere van de betrokken partijen gecommuniceerd over de verduurzaming van de keten en/of de samenleving? Zo ja, op welke wijze?

Project

1. Welke bijdrage levert het project aan de verduurzaming van de keten en/of de samenleving?
2. Is het mogelijk de bijdrage van dit project aan de verduurzaming van de keten en/of samenleving objectief vast te stellen (te meten)?
3. Welke knelpunten en risico's spelen een rol bij de uitvoering van het project?

Effecten

Voor onderstaande onderdelen moet het effect op ketenniveau worden aangegeven middels een + (positief), 0 (neutraal), - (negatief), ? (onbekend) of n.v.t.

1. Wat is het effect van het project ten aanzien van de Planet-dimensie?
 - transport (beperking goedertransport);
 - energie (energiebesparing, zelf opgewekte energie, duurzame energie);
 - luchtkwaliteit (broeikasgassen, verzurende stoffen, gewasbeschermingsmiddelen, stof/roet/enz);
 - reductie stankoverlast (verminderen uitstoot geurstoffen naar de lucht);
 - reductie grondgebruik (verminderen ruimte- en grondgebruik);
 - bodemkwaliteit (uitstoot mineralen, gewasbeschermingsmiddelen en overige milieubelastende stoffen naar de bodem);
 - reductie bodemerosie (reduceren van bodemerosie);
 - besparing waterverbruik (verminderen van waterverbruik);
 - kwaliteit oppervlaktewater (verminderen uitstoot mineralen, gewasbeschermingsmiddelen en overige milieubelastende stoffen naar het oppervlaktewater);
 - kwaliteit grondwater (verminderen van de uitstoot van milieubelastende stoffen naar het grondwater);
 - grondwaterstand (voorkoming van een verlaging van de grondwaterstand);
 - afvalpreventie (voorkomen van afval);
 - afvalverwerking (scheiden en bewerken van afval);
 - hergebruik van afval en materialen (gebruiken van zelf geproduceerd/bewerkt afval en gebruikte materialen);

- gebruik van hernieuwbare grondstoffen (vervangen van grondstoffen op fossiele basis door hernieuwbare grondstoffen (agrificatie));
 - reductie gebruik hulpstoffen (kunstmest, gewasbeschermingsmiddelen, katalysatoren);
 - reductie gebruik materieel (tractoren en andere machines);
 - biodiversiteit (voorkomen van afname in de biodiversiteit flora en fauna);
 - aanplanting (herstellen van het ge- of verbruik van planten bv. bebossing);
 - bevorderen milieubewustzijn bij leveranciers, personeel, burgers, enz.;
 - milieumanagement (betrekken van milieuaspecten in de besluitvorming).
2. Wat is het effect van het project ten aanzien van de People-dimensie?
- werkplek (verbeteren van de ergonomie en veiligheid van de werkplek);
 - welzijn van werknemers (werkdruk, kinderopvang, ontplooiing, enz.);
 - diergezondheid (bevorderen gezondheid van de dieren);
 - natuurlijk gedrag (bevorderen dat dieren natuurlijk gedrag kunnen vertonen);
 - vrijheid van pijn, honger, dorst en stress bij dieren;
 - voedselveiligheid (verminderen van voedselverontreinigende componenten);
 - normstelling (verhogen en expliciteren van de eisen tav milieu, dierenwelzijn, voedselveiligheid, enz. waaraan producten en productieprocessen moeten voldoen);
 - controle en certificering;
 - etikettering en voorzien van keurmerken;
 - emancipatie (stimuleren integratie ouderen, gehandicapten, allochtonen, vrouwen, enz.);
 - respecteren mensenrechten (respecteren van vrijheden van vereniging, meningsuiting, drukpers, religie, enz.);
 - voorkomen van dwang- en kinderarbeid;
 - verdeling van welvaart;
 - landschap (behoud, onderhoud en ontwikkeling landschap);
 - natuur (behoud, onderhoud en ontwikkeling natuur);
 - historische gebouwen (behoud en onderhoud van historische gebouwen);
 - recreatie (bevorderen mogelijkheden tot ontspanning in de eigen woonomgeving);
 - welzijn (gezondheid, huisvesting, veiligheid, scholing, ontspanningsmogelijkheden van de gemeenschap);
 - maatschappelijke gevoeligheden (betrekken van maatschappelijke gevoeligheden in de besluitvorming);
 - sociale cohesie (bevorderen van gemeenschapsvorming).
3. Wat is het effect van het project ten aanzien van de Profit-dimensie?
- productkwaliteit (verbeteren van de mate waarin producten en diensten voldoen aan de wensen van de markt);
 - innovativiteit (vergroten van het vermogen om nieuwe producten en diensten te ontwikkelen);
 - responsiviteit (verhogen van de snelheid waarmee wordt ingespeeld op veranderende wensen in de markt);
 - ketenafstemming (verbeteren van de informatievoorziening, organisatie en samenwerking binnen de keten);
 - prijs-/kwaliteitverhouding (verhogen van de prijs-/kwaliteitverhouding van producten en diensten);
 - concurrentiepositie;
 - flexibiliteit (in productie, marketing en organisatie);
 - absorptievermogen (vermogen om nieuwe kennis en technologie toe te passen);
 - bevordering marktwerking;
 - rechtvaardige verdeling van lasten en baten over zakelijke partners;

- normstelling (verhogen en expliciteren van de eisen tav milieu, dierenwelzijn, voedselveiligheid, enz. waaraan producten en productieprocessen moeten voldoen);
 - zelf naleven van neven- en bovenwettelijke regels, codes, normen en afspraken;
 - aanzetten van zakelijke partners tot naleving van neven- en bovenwettelijke regels, codes, normen en afspraken;
 - controle en certificering (controleren of aan de vooraf gestelde eisen is voldaan);
 - kwantiteit van de werkgelegenheid (vergroten van het aantal banen);
 - kwaliteit van de werkgelegenheid (kwaliteit en variëteit van de beschikbare banen);
 - arbeidsproductiviteit.
4. Wat zijn het geheel overziend de drie belangrijkste effecten?
5. Heeft dit project effect op de verduurzaming van andere ketens en/of ten aanzien van de omvang van het gebruik van het eindproduct op consumentenniveau?

Bijlage 2e Scores van veehouderijsectoren op maatschappelijke criteria

Onderstaande criteria zijn overgenomen uit het CLM-rapport 537-2002, juni 2002.

Thema	Uitwerking indicator	Gegevens	Doelstelling 2010	Opmerkingen
Dierenwelzijn	inventarisatie per sector	deskundigen, literatuur	per sector verschillend	indicator moet worden ontwikkeld
Stikstof en fosfaat	A. overschot/ha B. N-efficiëntie	BIN ¹⁾ , Bureau Heffingen BIN, Bureau Heffingen	verliesnorm 2003 ?	BIN niet voor alle sectoren beschikbaar extra rekenslag vereist
Ammoniak	C. ureumgetal D. inventarisatie per sector	melkcontrole	? -19 tot -36%	alleen melkvee monitoren, emissie per sector moeilijk
Bestrijdingsmiddelen	MBP ²⁾ /gewas	Milieumonitor CLM, CBS	< 10 MBP's	nu per gewas. Via BIN event. per sector. Dit vergt extra rekenslag
Zware metalen	A. gehalten in mest B. aanvoer op bedrijf C. gehalten in bodem	BLGG BIN RIVN-LMB ³⁾	? ? geen overschrijding streefwaarde	wordt niet standaard geregistreerd extra rekenslag vereist niet per sector te bepalen
Verdroging	inventarisatie			regionaal probleem, niet sectoraal
Klimaat	bijdrage sector broeikasgassen	CBS / BIN	-6% (Kyotoprotocol)	alleen energieverbruik; lachgas en methaan onbekend
Ruimtegebruik/ landschap	inventarisatie	o.a. LASER		
Voedselveiligheid	inventarisatie per sector	media		indicator moet worden ontwikkeld
Economische duurzaamheid	gezinsinkomen uit bedrijf	BIN	minimaal het modaal inkomen	
Epidemische dierziekten	gevoeligheid voor uitbraak van epidemische ziekten	?	?	PM

¹⁾ BIN = Bedrijven Informatie Net van het LEI: een representatieve steekproef van alle agrarische bedrijven in Nederland.

²⁾ MBP = Milieu Belastings Punten.

³⁾ LMB = Landelijk Meetnet Bodemkwaliteit van het RIVM.

Score op bovenstaande punten wordt aangevuld met het percentage dat wordt geproduceerd via biologische productie en het deel dat meedoet aan andere bovenwettelijke initiatieven zoals: IKB, scharrel, milieukeur, gezondheidswaarmaak, schurftvrij, BVD-vrij, IBR-vrij, salmonellavrij, enz.

Bijlage 2f Elementen van maatschappelijk verantwoord ondernemen

Onderstaande elementen van maatschappelijk verantwoord ondernemen zijn overgenomen uit: Agrarisch ondernemen op maatschappelijke gronden, discussienota tbv LTO-project Maatschappelijk Verantwoord Ondernemen, oktober 2002. (Projectgroep LTO met Ton Duffhues als redacteur)

Het LTO-programma maatschappelijk verantwoord ondernemen loopt langs de volgende vier sporen:

- waardenoriëntatie;
- relaties met belanghebbenden;
- praktische invulling op het bedrijf;
- resultaten vaststellen en afrekenen.

Maatschappelijk verantwoord ondernemen voor boeren en tuinders:

- begint waar de onderneming in contact staat met de samenleving;
- is streven naar goede financiële resultaten op een wijze die maatschappelijk verantwoord is;
- volstaat niet met achteraf rapporteren in mooie verslagen;
- is elkaar aanspreken op goed gedrag via een gedragscode;
- vereist een open relatie met belanghebbenden om samen de koers te bepalen;
- is ondernemen dat op zorgvuldige en transparante wijze een balans zoekt tussen drie waarden: profijt, omgeving en (mede)mens;
- veronderstelt een expliciete persoonlijke keuze van de basiswaarden die de kern raken van het boerenbestaan en de agrarische bedrijvigheid;
- is geen eenzame zoektocht naar die zingeving binnen de vertrouwdheid van de eigen omgeving maar een proces waarbij andere belanghebbenden en met name burgers en consumenten nadrukkelijk betrokken zijn;
- is vooruitlopen op wetgeving van de overheid;
- is nieuwe oplossingen en samenwerkingsmogelijkheden zoeken en nieuwe wegen durven inslaan;
- is vooral vertrouwen wekken en vertrouwen krijgen.

Bijlage 2g Systematiek van Groen Label Plus

Toekenning plus- en minpunten voor onderstaande onderwerpen. Ontworpen door een werkgroep van overheid en bedrijfsleven voor eventuele uitbreiding van het Groen Label systeem voor milieuvergunningen.

Leghennen en vleeskuikenouderdieren

- emissie van ammoniak;
- energieverbruik, ventilatiesysteem, windenergie, zonnecollectoren;
- verliesnorm stikstof en fosfaat per ha;
- aanvoernorm stikstof per ha;
- looptijd mestafzetcontract voor overschotmest;
- Minas resultaat;
- grondgebondenheid;
- hygiënevoorzieningen (verharding, hygiënesluis, voeropslag, mestopslag);
- aantal aanvoeradressen van dieren en materiaal van andere bedrijven;
- filtering van de binnenkomende lucht;
- gladde wand/vloeruitvoering;
- bedrijfsbegeleiding door GVP-erkend dierenarts;
- permanent drinkwater;
- daglengte min. 12 uur en max. 18 uur;
- tussentijdse verwijdering van mest/strooisel;
- strooisel, legnest en zitstok;
- bezettingsgraad in aantal hennen per m²;
- buitenuitloop;
- strooigraan;
- uitvalpercentage.

Vleeskuikens

Als bij leghennen en vleeskuikenouderdieren, behalve:

- geen aanwezigheid van legnesten en zitstokken;
- bezettingsgraad in kg per m² (ipv aantal dieren per m²);
- toevoeging verwarmingssysteem;
- toevoeging kadaveropslag;
- toevoeging tussentijds uitladen;
- toevoeging wijze van uitladen.

Varkens

- emissie van ammoniak;
- energieverbruik, ventilatiesysteem, verwarmingssysteem, windenergie, zonnecollectoren;
- verliesnorm stikstof en fosfaat per ha;
- aanvoernorm stikstof per ha;
- looptijd mestafzetcontract voor overschotmest;
- Minas resultaat;
- gesloten mestopslag;
- grondgebondenheid;
- hygiënesluis;
- bedrijfsbegeleiding conform gezondheidsplanner;

- ziekenboeg;
- preventieve antibiotica/chemotherapeutica;
- schurftvrij;
- scheiding intern bedrijfsterrein en externe transportweg;
- aantal aanvoeradressen van dieren;
- filtering binnenkomende lucht;
- gesloten bedrijf (geen aankoop van varkens);
- daglengte min. 12 uur en maximaal 18 uur;
- permanente beschikking over drinkwater;
- extra ruimte achter de kraamzeug;
- verrijking leefomgeving;
- speenleeftijd;
- scharrelstelsel volgens PVE-eisen en ondergrond van de uitloop;
- niet couperen van staarten;
- leefoppervlak.

Melkvee

- emissie van ammoniak;
- ureumgehalte in de melk;
- energieverbruik, warmteterugwinning, opvang spoelwater, hergebruik reinigingswater, windenergie, zonnecollectoren;
- verliesnorm stikstof en fosfaat per ha;
- aanvoernorm stikstof per ha;
- looptijd mestafzetcontract voor overschotmest;
- Minas resultaat;
- grondgebondenheid;
- afkalfstal;
- ziekenstal;
- aparte jongveestal;
- bedrijfskleding en omkleedruimte;
- geen bezoek aan keuringen;
- geen aankoop van vee;
- aflevervoorziening jongvee;
- BVD-vrij;
- IBR-vrij;
- Para-tbc vrij;
- bedrijfsbegeleiding GVP-erkend dierenarts;
- kadaveropslag;
- voetbad;
- breedte loopgangen en aantal gangen tussen lig- en vreetruimte;
- aantal ligboxen per koe;
- stalinhoud per GVE;
- beweidingsduur;
- onbeperkt drinkwater;
- vreetplaatsen per GVE;
- ingestrooide potstal;
- lengte en breedte van de boxen, keerbuis en schoftboom, boxbedekking;
- vermogen kunstlicht, oppervlakte inval daglicht;
- geen elektrische prikkels ter afscherming van de voervoorraad.

Bijlage 2h Global Reporting Initiative Guidelines

Global Reporting Initiative Guidelines. Deze indicatoren zijn internationale richtlijnen voor rapportages van bedrijven over de duurzaamheid. De belangrijkste zijn vermeld in onderstaande tabel. In 2002 zijn de guidelines uitgebreid tot 50 Core Performance Indicators: 10 economic, 16 environmental, 11 social performance, 13 social performance human rights.

Prestatie	Elementen
Economische prestatie	Winst Immateriële activa Investerings Lonen en uitkeringen Arbeidsproductiviteit Belastingen Gemeenschapsontwikkeling Leveranciers Producten en diensten
Milieuprestatie	Energie Materialen Water Emissies Transport Leveranciers Producten en diensten Grondgebruik Biodiversiteit
Sociale prestatie	Kwaliteit van het beleid Gezondheid en veiligheid Lonen en uitkeringen Afwezigheid van discriminatie Opleiding en onderwijs Kinderarbeid Dwangarbeid Vrijheid van vereniging Mensenrechten Leveranciers Producten en diensten

Voor meer informatie zie ook het rapport over internationale duurzaamheidsverplichtingen EC-LNV rapport 2003/241: Belofte maakt schuld: Internationale afspraken duurzame ontwikkeling.

Bijlage 2i Overige literatuur met indicatoren, criteria en informatie voor duurzaamheid

Bestaande publicaties met cijfers over ontwikkelingen

- Landbouw Economisch Bericht (LEB) 2002 LEI.
- Landbouw, Natuur, Milieu en Economie, LEI.
- Landbouw, milieu en economie CBS.
- Nationale Milieuverkenning 2000 – 2030 RIVM.
- Milieubalans RIVM.
- Milieuverkenningen RIVM.
- Natuurbalans RIVM.
- Natuurverkenningen RIVM.
- Natuurcompendium RIVM.
- OECD heeft een zeer groot aantal indicatoren vooral wat betreft milieu en economie.

Bijlage 3 Indicatoren voor een resultatenmonitor voor de Transitie Landbouw

Introductie

Bij de uitwerking van de resultatenmonitor wordt uitgegaan van de doelstellingen van de transitie zoals deze zijn geformuleerd in de brief van de minister aan de Tweede Kamer van 16/12/2002 (zie bijlage 1).

De uitwerking is zoveel mogelijk gebaseerd op ketens, maar vaak wordt bij gebrek aan gegevens volstaan met de primaire productie.

Bij het optellen van de gegevens van individuele bedrijven is het belangrijk niet alleen gemiddelde waarden te vermelden, maar ook informatie over de spreiding rond deze gemiddelden.

Bij periodieke meting ontstaat inzicht in de trendontwikkeling en eventuele trendbreuken.

Profit

Doel	Indicatoren melkvee	Indicatoren varkens/ pluimvee
duurzaam op bedrijfsniveau	gezinsinkomen eigen vermogen besparingen type recente investeringen	gezinsinkomen eigen vermogen besparingen type recente investeringen
vaste relaties in keten	deelname aan integraties aankoopcontracten afzetcontracten	deelname aan integraties aankoopcontracten afzetcontracten
betekenis voor de regio	inkomsten uit zorgverlening inkomsten uit natuurbeheer inkomsten uit huisverkoop inkomsten uit recreatie	inkomsten uit zorgverlening, inkomsten uit natuurbeheer inkomsten uit huisverkoop inkomsten uit recreatie
duurzaam op (inter)nationaal niveau op sectorniveau	netto toegevoegde waarde exportwaarde EU-marktonder- steuning/subsidies	netto toegevoegde waarde exportwaarde EU-marktonder- steuning/subsidies

Planet

Doel	Indicatoren melkvee	Indicatoren varkens/ pluimvee
milieukwaliteit	N en P overschot ammoniakemissie broeikasgassen stank	N en P overschot ammoniakemissie broeikasgassen stank
natuur	natuurbeheer	
landschap	weidegang weidevogelbeheer onderhoud singels karakteristieke boerderijen	dieren met uitloop karakteristieke boerderijen
hulpbronnen	energiegebruik watergebruik biodiversiteit (rasverdeling)	energiegebruik watergebruik biodiversiteit (rassen)
dierenwelzijn	welzijnsindex aantal kamervragen welzijn oppervlakte stal per dier inhoud stal per dier export levende dieren	welzijnsindex aantal kamervragen welzijn export levende dieren groephuisvesting zeugen strogebruik kooien leghennen bezettingsgraad vleeskuikens oppervlakte stal per dier inhoud stal per dier
Diergezondheid (deels op sectorniveau)	gezondheidsmonitor uitbraken ernstige ziekten rapportage GvD over ziekten medicijngebruik volgens Fidin vervangings% koeien	gezondheidsmonitor uitbraken ernstige ziekten rapportage GvD over ziekten medicijngebruik volgens Fidin anti-/probiotica in voer uitval% vleesvarkens vervangings% zeugen

People

Doel	Indicatoren melkvee	Indicatoren varkens/ pluimvee
robuuste bedrijven (niet kwetsbaar, beperking van risico's)	gemengde bedrijven laag aantal GVE/ha gesloten bedrijven waarschuwingssyst/generator reserveruimte	gemengde bedrijven gesloten bedrijven geen export van biggen waarschuwingssyst/generator reserveruimte
voedselzekerheid (op nationaal niveau)	zelfvoorzieningsgraad	zelfvoorzieningsgraad
voedselveiligheid (deels op sectorniveau)	aantal 'schandalen' aantal 'alerts'/alarmeringen overschrijding normen KAP volgens RIKILT transparantie/traceerbaarheid antibioticagebruik	aantal 'schandalen' aantal 'alerts'/alarmeringen overschrijding normen KAP volgens RIKILT transparantie/traceerbaarheid antibioticagebruik
zelf verantwoordelijkheid nemen	verzekering bedrijfsschade deelname kwaliteitssystemen	verzekering bedrijfsschade deelname kwaliteitssystemen
ethisch acceptabel (op sectorniveau)	imagometing bij burgers toepassing biotechnologie embryotransplantatie	imagometing bij burgers toepassing biotechnologie embryotransplantatie doden ééndagskuikens te snel groeiend vleeskuiken
ruimtelijk ingepast	groene ruimte monitor bedrijven >2,5 GVE niet in natuur + 250m niet in vogelhabitatrichtlijn	groene ruimte monitor productie in inplaatsingsgeb. niet in vogelhabitatrichtlijn
aantrekkelijk werk (interne sociale duurzaamheid)	arbeidsvolume ziektepercentage opvolgers autonomie/zelfstandigheid aantal uren per pp jaar arbo (o.a. stof)	arbeidsvolume ziektepercentage opvolgers autonomie/zelfstandigheid aantal uren per pp jaar arbo (o.a. stof)
toegevoegd: binding met omgeving (externe sociale duurzaamheid)	deelname aan dorps-/ verenigings activiteiten (niet landbouw) lid maatschappelijke organisaties (ook landbouw)	deelname aan dorps-/ verenigings activiteiten (niet landbouw) lid maatschappelijke organisaties (ook landbouw)