

De zwakste schakel

Ontheffingenstructuur gangbaar uitgangsmateriaal voor de biologische landbouw

Louis Beijer
Joost de Goey
Frits Schroën



landbouw, natuur en
voedselkwaliteit

© 2004 Expertisecentrum LNV, Ministerie van Landbouw, Natuur en Voedselkwaliteit

Rapport EC-LNV nr. 2004/249
Ede, 2004

Teksten mogen alleen worden overgenomen met bronvermelding.

Deze uitgave kan schriftelijk of per e-mail worden besteld bij het Expertisecentrum LNV onder vermelding van code 2004/249 en het aantal exemplaren.

Oplage 120

Samenstelling Louis Beijer, Joost de Goey, Frits Schroën

Druk Ministerie van LNV, directie IFA/Bedrijfsuitgeverij

Productie Expertisecentrum LNV
Bedrijfsvoering/Vormgeving en Presentatie
Bezoekadres : Horapark, Bennekomseweg 41
Postadres : Postbus 482, 6710 BL Ede
Telefoon : 0318 822500
Fax : 0318 822550
E-mail : Balie@eclnv.agro.nl

Voorwoord

Diverse partijen hebben er belang bij de biologische keten te sluiten. Een onderdeel van het sluiten van de keten is het verplicht stellen van het gebruik van biologisch uitgangsmateriaal in de biologische landbouw.

De Directie Landbouw van het Ministerie van Landbouw, Natuur en Voedselkwaliteit (LNV) heeft het Expertisecentrum LNV (EC-LNV) opdracht gegeven te onderzoeken voor welke gewassen het mogelijk is de teler verplicht te stellen biologisch uitgangsmateriaal te gebruiken. Tevens werd het EC-LNV gevraagd opties uit te werken voor een ontheffingsprocedure voor het gebruik van gangbaar uitgangsmateriaal door biologische telers. Het is de bedoeling dat het rapport dat nu voor u ligt een bouwsteen vormt om de biologische keten te sluiten.

De projectgroep van het EC-LNV bestond uit Joost de Goey, Frits Schroën en Louis Beijer (projectleider).

Graag bedank ik zowel de personen van de projectgroep als de personen die haar van dienst zijn geweest voor hun inzet. Een speciaal woord van dank is op zijn plaats voor de inzet van Edith Lammerts van Bueren en Coen ter Berg van het Louis Bolk Instituut. Zij hebben namelijk een sleutelrol vervuld bij het bepalen van welke gewassen in 2004 op de Nederlandse annex staan en waarvoor dus biologisch uitgangsmateriaal verplicht is.

Ir. H. de Wilde
Waarnemend Directeur Expertisecentrum LNV

Inhoudsopgave

Samenvatting	7
1 Het wettelijke kader	9
1.1 Relatie tussen de Europese en de Nederlandse annex	10
1.2 Onderbouwing opstellen Nederlandse annex	10
1.3 Databank	11
1.4 Voorwaarden voor het verlenen van ontheffingen	12
2 Nederlandse annex en algehele derogatielijst	13
2.1 Doel van dit hoofdstuk	13
2.2 Opzet hoofdstuk	13
2.3 Procedure vullen Nederlandse annex	13
2.3.1 Samenstellen lijsten per gewasgroep	14
2.3.2 De expertgroepen	14
2.4 Criteria voor plaatsing (sub)gewassen in de Nederlandse annex	15
2.5 Aanbevelingen	15
2.5.1 Advies voor plaatsing (sub)gewassen op de Nederlandse Annex	15
2.5.2 Advies voor plaatsing van gewassen op de lijst Algehele derogatie	16
2.5.3 Boomteelt	16
2.5.4 Fruitteelt	17
2.6 Discussie en opmerkingen	17
2.6.1 Nieuwe rassen	17
2.6.2 Rassenaanbod 2005	17
2.6.3 Wat te doen bij calamiteiten?	18
2.6.4 1 ^e en 2 ^e jaars teelten	19
2.6.5 Uitvoeringsadvies controle-instantie	19
2.6.6 Opzet databank	20
2.6.7 Solidariteit op EU-niveau	20
2.6.8 Commitment in de keten	20
2.6.9 Grassensmengsels	20
2.7 Algemene evaluatie expertgroepsbijeenkomsten	21
2.7.1 Proces	21
2.7.2 Medewerking	21
2.7.3 Draagvlak	21
2.7.4 Betrouwbaarheid	21
2.7.5 Ontheffingen	21

2.7.6	Evaluatie	21
2.7.7	Jaarlijkse inventarisatie	22
3	Ontheffingsprocedure	23
3.1	Eisen aan de ontheffingsprocedure	23
3.2	Schema voor de ontheffingsprocedure	24
3.3	Huidige procedure bij afgifte van ontheffingen voor gangbaar uitgangsmateriaal	24
3.3.1	De aanvraag door de gebruiker	24
3.3.2	Controle door LASER	25
3.3.3	Verlening van de ontheffing door LASER	25
3.3.4	Incomplete aanvraag	25
3.3.5	Informatievoorziening	25
3.3.6	Gegevensvastlegging	25
3.3.7	Tijdsbesteding door Skal voor de afgifte van ontheffingen	25
3.3.8	Tijdsbesteding door LASER voor de afgifte van ontheffingen	26
3.4	Opties voor een toekomstige ontheffingsprocedure	26
3.4.1	Optie 1: Voortzetten huidige procedure	26
3.4.2	Optie 2: Naktuinbouw en LASER	27
3.4.3	Optie 3: Alles bij het Naktuinbouw	27
3.4.4	Ondernemer betaalt voor de ontheffing	28
3.5	Consequenties voor het wettelijke traject	28
3.5.1	Mogelijkheid 1: de juridisch correcte	28
3.5.2	Optie 2: Mandaat minister aan Naktuinbouw	29
Bijlage 1	Adreslijst van aanbieders van biologisch uitgangsmateriaal 2004	31
Bijlage 2	Advies over de toepassing van de percentageregeling	35
Bijlage 3	De verslagen van de expertgroepsbijeenkomsten	39
Bijlage 4	Brief aan de leden expertgroepen namens DL-LNV	53
Bijlage 5	Brief van het EC-LNV aan de aanbieders van zaaizaad en pootgoed	59
Bijlage 6	Mogelijke criteria voor ontheffing voor de gewassen in de categorie "Appropriate Varieties"	63

Samenvatting

Vanaf 1 januari 2004 moet volgens EU-regels de biologische landbouw gebruik maken van op biologische wijze geproduceerd teeltmateriaal. Omdat op die datum niet voor alle gewassen en teeltwijzen voldoende biologisch zaaizaad en pootgoed beschikbaar is, staat de EU onder bepaalde voorwaarden ontheffingen toe. De lidstaten zijn verplicht hieraan invulling te geven vanaf 1 januari 2004. De ontheffingprocedure heeft **alleen** betrekking op zaad van akkerbouw- en groentegewassen en op pootgoed van aardappelen en niet op ander vegetatief uitgangsmateriaal dan pootaardappelen. Om ontheffingen te kunnen verlenen moet informatie beschikbaar zijn over beschikbaarheid van biologisch teeltmateriaal. Daartoe wordt in opdracht van LNV een databank opgezet door Naktuinbouw. Voor rassen die in de databank staan geregistreerd, wordt géén ontheffing voor het gebruik van gangbaar zaad gegeven.

Drie categorieën

Om het ontheffingssysteem zo eenvoudig mogelijk te maken zijn de gewassen in drie categorieën ingedeeld:

1. gewassen waarvoor geen ontheffing wordt afgegeven omdat er voldoende biologisch zaaizaad aanwezig is,
2. gewassen waarbij ontheffing mogelijk is, omdat er weliswaar biologisch teeltmateriaal beschikbaar is maar niet in voldoende mate of voor alle teeltwijzen,
3. gewassen waarvoor een algemene ontheffing wordt gegeven omdat geen biologisch teeltmateriaal beschikbaar is (algehele ontheffing).

Voor de gewassen uit de categorieën 1 en 3 kunnen respectievelijk hoeven dus geen aanvragen voor ontheffing meer te worden aangevraagd door de biologische teler. De lijst met gewassen in categorie 1 wordt ook Nederlandse annex genoemd. Voor het indelen van de gewassen in de verschillende categorieën is onder regie van het Expertisecentrum LNV gewerkt met expertgroepen waarin alle belangengroeperingen waren vertegenwoordigd. De expertgroepen hebben gewerkt met criteria als het aantal aanbieders, de geschiktheid van het rassenaanbod voor de teeltperioden en gebruikersdoeleinden en de uitwisselbaarheid van rassen binnen een gewasgroep.

Categorie 1 gewassen

Voor de volgende gewassen zal LNV geen ontheffing verlenen voor gebruik van niet op biologische wijze geproduceerd teeltmateriaal (categorie 1, de zogenaamde Nederlandse annex) omdat er voldoende biologisch geteeld zaaizaad beschikbaar is.

Landbouwgewassen voor de Nederlandse annex

Aardappelen	Gerst	Engels raaigras
Bladrammenas	Haver	Italiaans raaigras
Gele mosterd	Rogge	
Luzerne	Tarwe	
Maïs (snij-en korrel)	Triticale	

Groentegewassen voor de Nederlandse annex

Andijvie	Basilicum	Knoflook	Pronkboon
·glad-open-vroeg	·groen	Koolrabi	Stokslaboon
·glad-open-zomer	Bieslook	·wit	Stoksnijboon
·glad- bedekt	Kapucijners	Koriander	Radijs
·krul-bedekt	Dille	Marjolein	·open teelt
·krul-onbedekt	Plantui	Peterselie	Tuinkers
	·geel	Peultjes	Thijm
Komkommer	Tomaat		Pompoen:
Paprika	·medium los (80-120 g)		·oranje
·groen/rood, geblokt	·cocktail los en tros (30-80 g)		·herfst/bewaar
·geel geblokt			

Categorie 3 gewassen

Voor de volgende gewassen geeft LNV een algemene ontheffing omdat er geen op biologische wijze geproduceerd teeltmateriaal beschikbaar is.

Gewassen voor de lijst algehele ontheffing

Asperge	Roodlof	Vlas	Facelia
Zilverui	Suikermaïs	Hennep	Lupinen
Schorseneren	Cichorei	Karwij	Bladkool
Paksoi	Artisjok	Koolzaad	Stoppelknollen
Parijse wortel	Landbouwstambonen: witte bonen, kievitsbonen	Blauwmaanzaad	Aardbei
			Siergewassen
			Laan- en plantsoenbomen

Aanvraagprocedure ontheffingen

De structuur voor het afgeven van ontheffingen voor gewassen waar onvoldoende biologisch teeltmateriaal beschikbaar is, wijzigt niet per 1 januari 2004. Dit betekent dat de teler ontheffingen kan blijven aanvragen en indienen bij Skal. Skal zendt de aanvragen voorzien van advies aan LASER, die vervolgens de ontheffing afgeeft. Skal zal haar advies voortaan baseren op de gegevens uit de database in plaats van op gegevens uit de Groene Zadengids.

Ontheffing is slechts mogelijk als het ras niet in de databank is geregistreerd, als de teler kan aantonen dat de in de databank geregistreerde rassen van hetzelfde (sub)gewas niet geschikt zijn voor zijn situatie en dat de ontheffing daarom belangrijk is voor zijn productie.

Activiteiten in 2004

In 2004 wordt bekeken welke gewassen op de Nederlandse annex voor het jaar 2005 kunnen worden geplaatst. Daarnaast wordt ook gewerkt aan een EU-annex. Verder wordt in 2004 nagegaan of de huidige werkwijze voor het verlenen van ontheffingen nog efficiënter kan, waarbij tevens wordt gekeken naar de kosten van het systeem en wie deze moeten dragen.

1 Het wettelijke kader

In de EG verordening 2092/1991¹ is bepaald dat in de biologische landbouw alleen zaad of vegetatief teeltmateriaal mag worden gebruikt dat is geproduceerd volgens de biologische productiemethode. In dezelfde EG verordening is een uitzonderingsbepaling vastgesteld die de biologische landbouw tot 31 december 2003 toestaat zaaizaad en vegetatief teeltmateriaal te gebruiken dat niet volgens de biologische productiemethode is geproduceerd (artikel 6, lid 3, onder a).

Volgens een nieuwe Europese Verordening die op 14 augustus 2003 vastgesteld is en per 1 januari 2004 ingaat (aanvullende EG verordening 1452/2003²), blijft het echter mogelijk om gangbaar geproduceerd zaai- en pootgoed te gebruiken voor soorten³ die **niet** op een zogenaamde "lijst" of in een "bijlage" staan. De bijlage zoals die wordt genoemd in de EG verordening 1452/2003 wordt door ons ook Europese annex genoemd.

Deze uitzonderingsbepaling is van belang aangezien het namelijk te verwachten is dat voor bepaalde gewassen die in de Gemeenschap worden geteeld na 31 december 2003 geen adequate hoeveelheden biologisch geproduceerd zaaizaad en vegetatief teeltmateriaal beschikbaar zullen zijn.

Artikel 1.2 van de EG verordening stelt hierover: "Soorten waarvoor volgens de procedure van artikel 14 van Verordening (EEG) nr. 2092/91 is vastgesteld dat er **overall in de Gemeenschap** voor een significant aantal rassen voldoende hoeveelheden biologisch geproduceerd zaaizaad of biologisch geproduceerde pootaardappelen beschikbaar zijn, zijn opgenomen in **de bijlage** (door ons de Europese annex genoemd) bij deze EG verordening. Voor in de bijlage opgenomen soorten mag geen vergunning worden verleend op grond van de in lid 1 bedoelde uitzonderingsbepaling".

De EG verordening (1452/2003) is gericht op het vaststellen van de zogenaamde uitzonderingsbepaling voor bepaalde soorten zaaizaad en vegetatief teeltmateriaal die niet op de Europese annex worden geplaatst. De artikelen van de EG verordening stellen procedurevoorschriften en criteria vast voor het verlenen van ontheffingen voor die gewassen die niet op de Europese annex staan.

De ontheffingprocedure heeft volgens de EG verordening 1452/2003 van 14 augustus 2003 alleen betrekking op zaad en pootgoed van aardappelen en niet op ander vegetatief uitgangsmateriaal dan pootaardappelen. Lidstaten zijn op dit moment wel vrij om vegetatief uitgangsmateriaal op te nemen dat niet onder deze EG verordening past.

¹ Verordening (EEG) Nr. 2092/91 VAN DE RAAD, van 24 juni 1991, Inzake de biologische productiemethoden en aanduidingen op landbouwproducten en levensmiddelen (PB L 198 van 22.7.1991, blz. 1)

² Verordening (EG) Nr. 1452/2003 VAN DE COMMISSIE, van 14 augustus 2003, tot handhaving van de in artikel 6, lid 3, onder a), van Verordening (EEG) nr. 2092/91 vastgestelde uitzonderingsbepaling ten aanzien van bepaalde soorten zaaizaad en vegetatief teeltmateriaal en tot vaststelling van procedurebepalingen en criteria voor die uitzonderingsbepaling (PB L 206 van 15.8.2003, blz. 17).

³ De term soorten en gewassen wordt in de tekst door elkaar gebruikt en als gelijkwaardig beschouwd.

1.1 Relatie tussen de Europese en de Nederlandse annex

Op termijn moet er dus een Europese Annex komen van (sub)gewassen waarvan men vindt dat er voldoende biologisch vermeerderde rassen beschikbaar zijn, waardoor er voor elke teeltwijze voldoende keus is. Voor de (sub)gewassen die op de Europese Annex komen te staan wordt aan de telers in het hele EU onder geen enkele voorwaarde meer een ontheffing verleend voor het gebruik van gangbare rassen. Deze Europese Annex is op dit moment echter nog leeg. Waarschijnlijk is niet eerder dan in de loop van 2004 bekend welke (sub)gewassen erop zullen komen. Vooralsnog wordt in de EG verordening wel ruimte aan de nationale overheden geboden om te bepalen of een (sub)gewas op een zogenaamde nationale Annex komt.

Nederland heeft daarom, samen met enkele andere landen in de EU, besloten zelf een nationale lijst op te stellen van (sub)gewassen waarvoor in 2004 geen ontheffingen meer mogen worden afgegeven voor het gebruik van gangbaar geteeld uitgangsmateriaal in de biologische landbouw: de zogenaamde **Nederlandse Annex**. (Sub)gewassen zullen op de Nederlandse Annex geplaatst worden indien er voor de Nederlandse situatie voldoende geschikte rassen biologisch beschikbaar zijn. Het gevolg hiervan is dat de Nederlandse teler bij de teelt van (sub)gewassen die op de Nederlandse Annex staan uitgangsmateriaal van biologisch geteelde rassen moet gebruiken. Deze Nederlandse annex levert tevens een bijdrage aan het samenstellen van de Europese Annex.

Er is dus een duidelijk verschil tussen de Nederlandse en de Europese annex. Indien een (sub)gewas eenmaal op de Europese annex staat kan een teler onder geen enkele voorwaarde ontheffing krijgen voor het gebruik van gangbaar uitgangsmateriaal, omdat voor deze (sub)gewassen is bepaald dat er overal in de Gemeenschap voor een significant aantal rassen voldoende hoeveelheden biologisch geproduceerd zaaizaad of biologisch geproduceerde pootaardappelen beschikbaar zijn. Voor de Nederlandse annex geldt dat de beschikbaarheid van biologisch uitgangsmateriaal is bepaald op nationaal niveau en er waarschijnlijk ontheffingen mogen worden verleend indien de zaadvoorziening onverhoopt stagneert. Beide annexen hebben gemeen dat ze periodiek worden herzien.

1.2 Onderbouwing opstellen Nederlandse annex

De onderbouwing voor het opstellen van een Nederlandse Annex kan worden gevonden in de EG verordening 1452/2003. In de overwegingen onder punt 6 in deze Verordening staat:

“Voor de soorten waarvoor in de toekomst adequate hoeveelheden biologisch geproduceerd zaaizaad en vegetatief teeltmateriaal van een significant aantal rassen beschikbaar zullen zijn, mag geen zaaizaad of vegetatief teeltmateriaal worden gebruikt dat niet overeenkomstig de biologische productiemethode verkregen is. Derhalve moet een lijst worden vastgesteld van de soorten waarvoor deze uitzonderingsbepaling niet van toepassing is.”

Er staat niets over of dit Europees of nationaal wordt vastgelegd. Dat staat pas genoemd in artikel 1.2 (zie hierboven).

In EG verordening 2092/91 (in artikel 6 lid 1 c) staat dat er biologisch zaad moet worden gebruikt. In lid 3a en nu verder uitgewerkt in de aanvullende EG verordening 1452/2003 over zaaizaad en vegetatief materiaal (artikel 5, lid 1 onder a, b en c) wordt aangegeven onder welke voorwaarden een nationale controle-instantie ontheffing mag verlenen. Voornaamste voorwaarde is dat de teler kan aantonen dat er onvoldoende, geschikte biologische vermeerderd zaad/pootgoed voorhanden is. Er is dus geen verplichting aan de kant van de bevoegde autoriteiten om ontheffing te verlenen en zelfs geen verplichting om een dergelijke stap te onderbouwen.

Het ministerie van Landbouw, Natuur en Voedselkwaliteit (LNV) stelt door het opstellen van een Nederlandse annex in feite vast voor welke (sub)gewassen zij geen gebruik zal maken van de mogelijkheid tot ontheffing. De Nederlandse annex wordt onderbouwd door een consultatieproces waarin experts hebben aangegeven van welke (sub)gewassen er het volgende jaar voldoende geschikte rassen en voorraad zaad te verwachten is. De controle instantie hoeft daarom voor (sub)gewassen die op de Nederlandse annex staan niet meer zelf een afweging te maken of er voldoende geschikt biologisch uitgangsmateriaal beschikbaar is.

Een Nederlandse annex geeft dus duidelijkheid naar de telers. Voor de (sub)gewassen die op de Nederlandse annex staan heeft het namelijk geen zin een ontheffing aan te vragen voor het gebruik van gangbaar uitgangsmateriaal.

Naast deze juridische aspecten speelt dat de Nederlandse zaadbedrijven in de wereld hoog staan aangeschreven op het gebied van veredeling en productie van uitgangsmateriaal. Niet alleen van gangbaar maar ook van biologisch uitgangsmateriaal. Maar liefst 60 tot 80% van de omzet in biologisch zaad is afkomstig van Nederlandse zaadbedrijven. Sommige zaadbedrijven hebben ingespeeld op (lees geïnvesteerd in) de Europese aankondiging in 1991 dat in 1999 het gebruik van biologisch uitgangsmateriaal voor de biologische teelt verplicht zou worden gesteld. Deze investering in kennisontwikkeling door Nederlandse bedrijven wordt alleen beloond als de nieuwe wetgeving het gebruik van biologisch uitgangsmateriaal stimuleert. Het opstellen van een Nederlandse annex is een stimulerend signaal voor de Nederlandse zaadbedrijven, omdat daarmee het gebruik van biologisch uitgangsmateriaal wordt gestimuleerd. Tevens heeft LNV in de nota 'Een biologische markt te winnen' aangegeven dat het belangrijk is de keten te sluiten. Het gebruik van biologisch uitgangsmateriaal draagt daaraan bij.

Bovenstaande sluit aan bij de wensen van de Nederlandse biologische producenten. De sector heeft belang bij het sluiten van de biologische keten. Daarnaast heeft ze ook belang bij veredeling van rassen speciaal geschikt voor de biologische landbouw. Aan de andere kant wil de sector niet benadeeld worden ten opzichte van andere Europese landen (concurrentiekracht).

De belangen rond een Nederlandse Annex zijn soms conflicterend. Een zo groot mogelijke Nederlandse Annex is bijvoorbeeld van belang voor zaadbedrijven die grote investeringen hebben gedaan om een adequaat biologisch rassenassortiment aan te kunnen bieden. In zijn algemeenheid wensen zaadbedrijven duidelijkheid over het gebruik van biologisch uitgangsmateriaal vanuit de kant van de wet- en regelgeving als vanuit de biologische sector zelf. De telers en zaadhandelaars hebben er belang bij dat het assortiment toereikend is van de (sub)gewassen die op de Nederlandse Annex staan.

1.3 Databank

De regelgeving betreffende het gebruik van biologisch uitgangsmateriaal is dus niet drastisch gewijzigd. Wat dus wel is veranderd is dat er (sub)gewassen op een Annex kunnen worden geplaatst, waarvoor er voor de teler geen ontheffing mogelijk is. Verder geldt dat voor het controleren van de beschikbaarheid van biologisch uitgangsmateriaal (het bepalen van een geschikt alternatief ras) de nieuwe EU regelgeving alle EU-landen verplicht stelt een elektronische databank te openen waarop zaadbedrijven kunnen registreren van welke rassen zij voldoende biologisch uitgangsmateriaal beschikbaar hebben. Op basis van de gegevens over de beschikbaarheid uit de databank kan een controle instantie ontheffingen verlenen voor het gebruik van gangbaar uitgangsmateriaal.

Doel van het instellen van de databank met bijbehorend ontheffingensysteem is dat door de databank telers in de toekomst eenvoudig kunnen uitzoeken of het gewenste uitgangsmateriaal biologisch beschikbaar is. Criteria voor het plaatsen van (sub)gewassen op de Annex kunnen zaadbedrijven inzicht geven in de markt en in de eisen om het gebruik van biologisch uitgangsmateriaal verplicht te stellen.

Telers die biologisch zaad willen bestellen, kunnen via de databank kosteloos bekijken welk ras voorhanden is en waar het verkrijgbaar is. De databank zal gepubliceerd worden op internet. Voor ondernemers die niet beschikken over internet zal het mogelijk worden om telefonisch informatie in te winnen. Voor rassen die op deze databank komen te staan wordt geen ontheffing meer verleend.

1.4 Voorwaarden voor het verlenen van ontheffingen

In EG verordening 1452/2003 wordt in artikel 5 aangegeven onder welke voorwaarden een nationale controle-instantie ontheffing mag verlenen voor het gebruik van niet volgens de biologische productiemethode verkregen zaaizaad en pootaardappelen. Deze bepalingen gelden dus alleen voor de (sub) gewassen die niet in de Europese annex zijn opgenomen. Een uitzondering hierop is artikel 1 lid d (zie hieronder) waar redenen worden genoemd waarom ontheffing mag worden verleend voor (sub)gewassen die in de Europese annex zijn opgenomen. Dit is een uitzonderingsbepaling die echter niet op een teler betrekking heeft. Een teler kan dus geen ontheffing krijgen voor (sub)gewassen die op de Europese annex staan. Hieronder worden deze uitzonderingsbepalingen genoemd voor het gebruik van gangbare rassen:

1. Vergunningen om niet volgens de biologische productiemethode verkregen zaaizaad en pootaardappelen te gebruiken mogen alleen in de volgende gevallen worden verleend:
 - a) indien van de door de gebruiker gevraagde soort geen enkelras is opgenomen in de databank. In dit geval mag de bevoegde autoriteit een algemene vergunning aan alle gebruikers verlenen voor een bepaalde soort,
 - b) indien geen enkele leverancier het materiaal vóór het zaaien of planten kan leveren, terwijl de gebruiker het zaaizaad of de pootaardappelen wel tijdig heeft besteld,
 - c) indien het door de gebruiker gevraagde ras niet in de databank is geregistreerd, en de gebruiker kan aantonen dat geen van de geregistreerde alternatieven van dezelfde soort geschikt is en dat de vergunning derhalve belangrijk is voor zijn productie. In dit geval mag de bevoegde autoriteit een algemene vergunning aan alle gebruikers verlenen voor een bepaald ras. De algemene vergunningen zoals genoemd bij 1a en 1c moeten duidelijk worden aangegeven in de databank,
 - d) indien het gerechtvaardigd is voor gebruik in onderzoek, voor tests in kleinschalige veldproeven of voor de instandhouding van het ras, waarmee de bevoegde autoriteit van de lidstaat heeft ingestemd (dit is dus de uitzonderingsbepaling voor de Europese annex).
2. De vergunning moet worden verleend voordat het gewas wordt ingezaaid.
3. Vergunningen worden telkens voor één seizoen en alleen aan individuele gebruikers verleend, en de instantie of organisatie die verantwoordelijk is voor de vergunningen registreert de aangevraagde hoeveelheden zaaizaad of pootaardappelen.
4. Vergunningen mogen alleen worden verleend in de perioden waarin de databank regelmatig wordt bijgewerkt.

2 Nederlandse annex en algehele derogatielijst

Nederland heeft, evenals enkele andere landen in de EU, besloten zelf een Nederlandse Annex op te stellen van (sub)gewassen waar in 2004 geen ontheffingen meer mogen worden afgegeven voor het gebruik van gangbaar geteeld uitgangsmateriaal in de biologische landbouw. Daarnaast moet een lijst worden opgesteld van (sub)gewassen waarvoor algehele derogatie wordt verleend. Dit hoofdstuk geeft de Nederlandse invulling hiervan weer. De procedure tot het samenstellen van een Nederlandse annex is niet eenmalig. Het streven is een structuur op te zetten zodanig dat de sector (boeren en zaadbedrijven) zelf zorgdragen voor de jaarlijkse update van de Nederlandse annex.

2.1 Doel van dit hoofdstuk

Een gedragen advies geven aan de Directie Landbouw van LNV (DL-LNV) over de volgende aspecten:

1. De criteria voor plaatsing van (sub)gewassen op de Nederlandse Annex.
2. De (sub)gewassen die op deze Nederlandse annex kunnen komen voor 2004 met een doorkijk naar 2005.
3. Het invullen van een algehele derogatielijst met (sub)gewassen.

2.2 Opzet hoofdstuk

Eerst zal de werkwijze worden toegelicht die gevolgd is voor het vullen van de Nederlandse annex en zullen de criteria voor plaatsing van (sub)gewassen op die annex worden gegeven. Een advies voor de (sub)gewassen die op de Nederlandse annex en de lijst algehele derogatie kunnen worden geplaatst staat in het onderdeel aanbevelingen. Discussiepunten, vragen en adviezen door de expertgroepsbijeenkomsten zijn in het onderdeel discussie en opmerkingen weergegeven. Aangezien de procedure tot het samenstellen van de Nederlandse annex geen eenmalige actie is worden de leerervaringen ermee weergegeven in het onderdeel algemene evaluatie expertgroepsbijeenkomsten.

2.3 Procedure vullen Nederlandse annex

Het Expertisecentrum LNV (EC-LNV) heeft aan het Louis Bolk Instituut (LBI) gevraagd bij te dragen aan het opstellen van de Nederlandse Annex. Het doel van de opdracht aan het LBI was om met behulp van expertgroepen een (gedragen) advies uit te brengen aan het EC-LNV over de te hanteren criteria voor plaatsing van (sub)gewassen op de Nederlandse Annex en de (sub)gewassen die op de Nederlandse Annex geplaatst zouden kunnen worden. Daarnaast is het LBI gevraagd advies te geven aan het EC-LNV over de invulling van de algehele derogatielijst met (sub)gewassen.

Voor het bepalen of een (sub)gewas op de Nederlandse Annex kan worden geplaatst is het nodig te bekijken of van de relevante subcategorieën van een gewas voldoende biologisch uitgangsmateriaal beschikbaar is (bepalen beschikbaarheid). Vervolgens

moet worden beoordeeld of dit voldoende is voor plaatsing op de Nederlandse Annex. Dit wordt hieronder verder toegelicht.

2.3.1 Samenstellen lijsten per gewasgroep

Door het EC-LNV is eind augustus een lijst opgesteld met (sub)gewassen die voor plaatsing op de Nederlandse Annex in aanmerking zouden kunnen komen. Deze lijst is gebaseerd op gegevens uit de Groene Zadengids 2003 en recente PPO- en PRI rapporten over inventarisaties van uitgangsmateriaal 2004 op gewasniveau alsmede de ESA-studie. Het LBI heeft deze lijst aangevuld. Voor het samenstellen van deze lijst zijn door het EC-LNV een aantal algemene criteria opgesteld (zie 2.4) en zijn de gewassen onderverdeeld in relevante subcategorieën nodig voor het bepalen van het aanbod van biologische rassen voor de diverse teeltwijzen. Denk hierbij aan geschiktheid voor kas/open grond, vroege of late teelt en versmarkt of industrie.

Uit deze lijst heeft het LBI vijf lijsten samengesteld op basis van de volgende vijf gewasgroepen:

1. aardappelen,
2. granen,
3. voedergewassen, grassen en groenbemestinggewassen,
4. groenten, deel1: vruchtgewassen bedekte en onbedekte teelt,
5. groenten, deel 2: overige groenten bedekte en onbedekt teelt.

Deze lijst is door DL-LNV met een begeleidende brief (zie bijlage 5) op 3 september 2003 verstuurd naar alle aanbieders van zaaizaad en pootgoed die lid zijn van Plantum NL. Later bleken er meerdere aanbieders te zijn in de biologische sector die geen lid van Plantum NL zijn en wel een Skal-licentie hebben. Alle potentiële aanbieders die op de Nederlandse markt uitgangsmateriaal aanbieden, inclusief wederverkopers, zijn verzocht hun rassenaanbod in te vullen naar de indeling: subgewasgroep, teeltplaats (open of bedekt), teeltwijze (vroeg, midden, laat), bestemming (vers, bewaring, industrie), rasnamen, beschikbaarheid in 2004 en 2005.

Ondanks de tijdsdruk is uiteindelijk een uitstekende medewerking verleend aan deze inventarisatie van de beschikbaarheid van biologische rassen voor 2004. Een lijst met de uiteindelijke aanbieders is weergegeven in bijlage 1.

2.3.2 De expertgroepen

Het LBI heeft in nauw overleg met het EC-LNV, Plantum NL, Biologica, LTO en telers de expertgroepen samengesteld. Doel was de groepen in een werkbare grootte te houden en vooraf aanvullende informatie te laten verzamelen bij gewasspecialisten uit de biologische sector, zoals gespecialiseerde telers en onderzoekers uit het rassenonderzoek van Praktijkonderzoek Plant en Omgeving (PPO), Plant Research International (PRI) en het LBI.

De expertgroepen bestonden uit vertegenwoordigers van vier belangengroepen, waar nodig aangevuld met experts uit het rassenonderzoek (PPO, PRI en LBI). De onderscheiden belangengroepen zijn:

1. gebruikers (telers),
2. aanbieders (zaad- en pootgoedbedrijven, plantopkwekers),
3. koepelorganisaties (Biologica, LTO-vakgroep biologische landbouw, Plantum NL),
4. overheid ((EC-)LNV, Naktuinbouw).

De handel was vertegenwoordigd door de coöperaties in de landbouwsector; in de groentesector was die indirect vertegenwoordigd via kennis die de telers hebben over de wensen van hun afnemers. In afstemming met telers en het LBI is door het EC-LNV besloten om in dit stadium niet de supermarkten erbij te betrekken. Bijlage 4 geeft de brief van het EC-LNV aan de leden van de expertgroep weer. De bijeenkomsten hebben op maandag 6 en donderdag 9 oktober 2003 plaatsgevonden.

De expertgroepen hebben een advies geleverd aan LNV over het wel of niet plaatsen van een (sub)gewas op de Nederlandse Annex. De expertgroepen hebben hun advies gebaseerd op basis van het rassenaanbod dat op de inventarisatielijsten vermeld stond.

2.4 Criteria voor plaatsing (sub)gewassen in de Nederlandse annex

In de expertgroepsbijeenkomsten is het aanbod rassen per (sub)gewas getoetst aan de volgende criteria:

1. Zijn de hoofdassen aanwezig.
2. Dekt het assortiment alle teeltperioden, gebruikersdoeleinden, etc.
3. Is opdeling van een gewas in subgewassen wenselijk.
4. Zijn de rassen binnen een (sub)groep uitwisselbaar.
5. Zijn er meer dan 2 aanbieders.

Verder zijn tijdens de bijeenkomsten de volgende vragen aan de orde gesteld:

1. Indien het een klein gewas (areaal) betreft met slechts 1 aanbieder van biologisch zaaizaad, maar wel met geschikte ras(sen) kan dan volstaan worden met een uitvoeringsadvies voor de controle-instantie om geen ontheffing te verlenen voor gangbaar zaad?
2. Indien het assortiment niet dekkend genoeg is, wat is er dan nodig om dit wel dekkend te krijgen in 2005 of later?

In bijlage 3 staan de verslagen van de expertgroepsbijeenkomsten met daarin de namen van de deelnemers.

2.5 Aanbevelingen

Hieronder worden de (sub)gewassen weergegeven die volgens de expertgroepen voor plaatsing op de Nederlandse Annex en de Algehele derogatielijst in aanmerking komen.

2.5.1 Advies voor plaatsing (sub)gewassen op de Nederlandse Annex

In de onderstaande tabellen staan de (sub)gewassen weergegeven die volgens de expertgroepen in aanmerking komen voor plaatsing op de Nederlandse annex. In tabel 1 worden de landbouw- en in tabel 2 de groente- en vruchtgewassen weergegeven. Tabel 3 tenslotte geeft de lijst met gewassen weer die in aanmerking zouden kunnen komen voor algehele derogatie. In tabel 2 staan achter de punten de subgewasgroepen van de betreffende gewassen.

Tabel 1 Samenvatting van het advies van de expertgroepen over het wel plaatsen op de Nederlandse Annex landbouwgewassen

Advies landbouwgewassen voor de Nederlandse annex

Aardappelen	Gerst	Engels raaigras
Bladrammenas	Haver	Italiaans raaigras
Gele mosterd	Rogge	
Luzerne	Tarwe	
Maïs (snij-en korrel)	Triticale	

Tabel 2 Samenvatting van het advies van de expertgroepen over het wel plaatsen op de Nederlandse annex voor groente- en vruchtgewassen

Advies groentegewassen voor de Nederlandse annex

Andijvie	Basilicum	Knoflook*	Pronkboon
- glad-open-vroeg	- groen	Koolrabi	Stokslaboon
- glad-open-zomer	Bieslook	- wit	Stoksnijboon
- glad-bedekt	Kapucijners	Koriander	Radijs
- krul-bedekt	Dille	Marjolein	- open teelt
- krul-onbedekt	Plantui	Peterselie	Tuinkers
	- geel	Peultjes	Thijm

Advies vruchtgewassen voor de Nederlandse annex

Komkommer	Tomaat	Pompoen:
Paprika	- medium los (80-120 g)	- oranje
- groen/rood, geblokt	- cocktail los en tros (30-80 g)	- herfst/bewaar
- geel geblokt		

* Het aanbod is van slechts één leverancier afkomstig en zou daarom strikt genomen niet op de Nederlandse annex mogen. Het betreft echter een kleine groep afnemers en een dekkend assortiment waardoor het aanbod dus voor 100% dekkend is. Wel dient in 2005 te worden bekeken of het monopolie dat hiermee ontstaat niet misbruikt is.

2.5.2 Advies voor plaatsing van gewassen op de lijst Algehele derogatie

Om voor algehele derogatie in aanmerking te komen is er van de gewassen geen biologisch vermeerderd uitgangsmateriaal beschikbaar. Op basis van de beschikbare gegevens hierover ontbreekt de kennis om zekerheid te kunnen geven omtrent de status van bepaalde gewassen. Mogelijk bestaan er leveranciers die rassen of uitgangsmateriaal kunnen leveren van deze gewassen. In nauw overleg tussen het EC-LNV en het LBI is de volgende voorlopige lijst samengesteld zoals weergegeven in tabel 3.

Tabel 3 Advies gewassen die in aanmerking komen voor plaatsing op de lijst algehele derogatie

Advies gewassen voor de lijst Algehele derogatie

Asperge	Roodlof	Vlas	Facelia
Zilverui	Suikermaïs	Hennep	Lupinen
Schorseneren	Cichorei	Karwij	Bladkool
Paksoi	Artischok	Koolzaad	Stoppelknollen
Parijse wortel	Landbouwstambonen:	Blauwmaanzaad	Aardbei
	witte bonen,		Siergewassen
	kievitsbonen		Laan- en plantsoenbomen

2.5.3 Boomteelt

Er is door het LBI nagevraagd bij de Werkgroep Biologische Boomteelt hoe aldaar de stand van zaken is voor uitgangsmateriaal. Zij zijn in overleg met Biologica (M. Raaijmakers) omtrent de knelpunten in de regelgeving voor boomteelt. Zij gaat er vanuit dat biologische boomteelt nog niet mee gaat doen in 2004 op de annex. Hun inziens geldt dat dan ook voor zaad.

Er is nog geen officieel gecertificeerd zaad voor boomsoorten in de handel. Het meeste zaad dat via de handel gaat, wordt soms nog ontsmet met een fungicide. Conclusie: geen concrete boomsoorten op de Nederlandse annex.

Advies

Wel algehele derogatie voor 2004.

2.5.4 Fruitteelt

Een aantal vruchtboomkwekers in Nederland en omliggende landen hebben geïnvesteerd in de productie van biologisch opgekweekte appels en bijbehorende onderstammen.

Er is op dit moment van een aantal appelrassen op een aantal onderstammen goede kwaliteit plantgoed voorhanden. Als tijdig besteld wordt kan in 2 jaar vrijwel elke combinatie gemaakt worden. Het is echter niet reëel om te verlangen dat onder alle omstandigheden zo ver vooruit is te plannen.

Als alle vruchtbomen een standaard ontheffing voor de verplichte biologische opkweek gaan krijgen van LNV, dan worden de betreffende boomkwekerijen niet beloond voor hun innovatie met appel.

Advies

Geen algehele derogatie afgeven.

2.6 Discussie en opmerkingen

Hieronder worden enkele discussiepunten, vragen en adviezen weergegeven naar aanleiding van de expertgroepsbijeenkomsten. Tevens zijn hier de opmerkingen van de sector verwerkt naar aanleiding van een consultatie over het concept van dit rapport.

2.6.1 Nieuwe rassen

De inventarisatie van rassen die beschikbaar zijn voor 2004 betreft uitsluitend rassen die verkeersrecht hebben. Voor nieuwe rassen die nog niet aangemeld zijn en die nog als gangbaar materiaal ter beschikking zijn om op proefschaal uitgeprobeerd te worden, kan volgens de nieuwe EG verordening voor de biologische landbouw ontheffing verkregen worden. De EG verordening 1452/2003 voorziet namelijk in een ontheffing voor het testen op proefveldschaal van rassen. Het is wenselijk dat deze mogelijkheid ook daadwerkelijk op nationale schaal voorhanden is.

Vraag

Hoe kunnen nieuwe rassen geïntroduceerd worden en op wat voor een schaal (wat heet nog proefveldschaal?)

Voorstel EC-LNV: baseer dit op een areaal van bijvoorbeeld maximaal 10 are voor tuinbouwgewassen en 50 are voor landbouwgewassen. Vraag is wel of dit gebruikswaardenonderzoek betreft of het toetsen op praktijkvelden op grotere schaal.

2.6.2 Rassenaanbod 2005

De in dit rapport aangegeven beoordeling voor plaatsing op Nederlandse annex is gericht op 2004. Het aanbod voor 2005 is om diverse redenen nu nog niet te overzien. Plantum NL merkt in dit verband op dat het wenselijk is een meerjarenplanning te maken met wanneer welk gewas op de Nederlandse cq. internationale annex komt. Denk hierbij bijvoorbeeld aan sla, aangezien daar reeds een enorm aanbod van is. Dit om zowel boeren en tuinders als bedrijven voor plantaardig uitgangsmateriaal de kans te bieden te voldoen aan deze planning. De productie van zaaizaad moet namelijk lang voordat het gebruikt wordt gepland worden. Bijvoorbeeld: voor de tweejarige gewassen worden op dit moment de producties voorbereid, waarvan het ge oogste zaad in 2006, of afhankelijke van de benodigde kwaliteitscontroles pas in 2007, op de markt komt. Een jaarlijkse bijeenkomst van expertgroepen zou gebruikt kunnen worden om het systeem te evalueren, te kijken hoe het er voor staat met de

meerjarenplanning en te bepalen welke nieuwe gewassen in de meerjarenplanning van de annex opgenomen kunnen worden.

Advies EC-LNV

Beoordeel voorlopig jaarlijks welke (sub)gewassen op de Nederlandse annex kunnen komen.

2.6.3 Wat te doen bij calamiteiten?

Voldoende zaad is nooit te garanderen. Het EC-LNV is er van uit gegaan dat de aanbieders beschikken over redelijke hoeveelheden zaad. Echter de kwaliteit van het zaad en de vraag uit het buitenland naar dat zaad is op het tijdstip van beoordeling door expertgroepen niet altijd bekend. Als het zaad van een gewas opdraakt moet er ontheffing mogelijk zijn.

Indien de EG verordening geen ontheffingsmogelijkheden geeft in geval van calamiteiten dan zal dit het vullen van de Europese annex zeer bemoeilijken!

Als het zaad van een (sub)gewas dat op de Europese annex staat op is, dan mag het desondanks niet aangevuld worden met gangbaar zaaizaad. Alle andere uitzonderingsbepalingen in Verordening 1453/2003 gelden alleen zolang een (sub)gewas nog niet op de Europese annex staat. Dit werd als zeer zorgwekkend beschouwd door de deelnemers!

Advies EC-LNV

Stel op EU-niveau een betere calamiteitenregeling op, omdat anders het plaatsen van (sub)gewassen op de Europese annex te riskant (gevonden) wordt.

Bij diverse gewassen is de oogstzekerheid nog gering en is dus het aanbod jaarlijks nog onzeker. Bij granen is de zaadkwaliteit in jaren met veel Fusarium een grote zorg, een aanzienlijk deel van de partijen kan dan afgekeurd worden. Te verhandelen graanzaad moet wel onder de huidige normen de eerste vermeerdering en gecertificeerd zaad zijn.

Voor de Nederlandse annex geldt dat ontheffingen kunnen worden verleend indien de zaadvoorziening stagneert.

Advies EC-LNV

Neem op nationaal niveau een bepaling op dat als het zaaizaad- of pootgoed van alle rassen van een bepaald (sub)gewas op de Nederlandse annex op is, er een algehele ontheffing kan worden afgegeven voor het gebruik van gangbaar uitgangsmateriaal.

Aandachtspunten

Echter, wanneer is iets op en wie bepaalt dat? Is dat wanneer de hoofdrassen op zijn? Of is dat wanneer 75% van de rassen op is? Hoe kan de controle instantie dat weten? Vermoedelijk alleen via registratie in de database. Het is ook denkbaar dat er protest komt als er nog maar één ras beschikbaar is, omdat er dan geen keuze meer bestaat. Kan er in het geval dat er van een gewas op de annex nog maar één ras beschikbaar is, ontheffing worden verleend voor gangbaar zaad (beargumenteerd)? Stel dat iemand snijmaïs heeft gezaaid en het wordt vervolgens opgevreten door de duiven, en hij dus acuut opnieuw moet zaaien, komt hij dan vervolgens in de bovenstaande onduidelijke brei terecht?

Advies EC-LNV

Verhelder het criterium "het op zijn van zaaizaad en pootgoed", zodat controle instantie adequaat en snel kan reageren op ontheffingsaanvragen.

Voorstel EC-LNV: denk bijvoorbeeld aan een meldingsplicht van de teler aan de controle instantie wanneer hij merkt dat zaaizaad van een bepaald ras op is. Deze verplichting geldt reeds voor de leverancier richting databankbeheerder voor de geregistreerde rassen. In eerste instantie voor 2004 afwachten of dergelijke situaties zich ook daadwerkelijk voor gaan doen.

PLANTUM NL heeft de volgende suggestie en doet in dit verband het volgende aanbod: Het is belangrijk te definiëren wat een calamiteit is, en wat de stappen zijn die genomen worden om zo snel mogelijk met een oplossing te komen. Bij het opstellen van zo'n regeling is grote zorgvuldigheid noodzakelijk om er voor te zorgen

dat er geen ontsnappingsregeling ontstaat. PLANTUM NL biedt aan om hier over mee te denken.

Een goede suggestie van PLANTUM NL is om bij calamiteiten snel een groep mensen bij elkaar te roepen met daarin een vertegenwoordiger van de telers, een vertegenwoordiger van het bedrijfsleven voor plantaardig Ausgangsmateriaal en overheids- en controle instanties. Zij kunnen dan beoordelen of er sprake is van een calamiteit en/of er een noodzaak is tot het verlenen van een ontheffing voor het gebruik van gangbaar Ausgangsmateriaal. Dit betekent dat er niet gewerkt zou moeten worden met percentages of aantallen rassen. Het team dat beoordeelt moet hier op dat moment besluiten over nemen. Voor het ene gewas is 25% van de beschikbare rassen voor de biologische teelt nog prima voldoende terwijl dit voor een ander gewas mogelijk niet meer voldoende is. Hetzelfde geldt voor het aantal rassen.

2.6.4 1^e en 2^e jaars teelten

Onduidelijk is ook of bij plantui en bij witlof de 1^e jaars teelt ook biologisch zaad behoeft. Over het algemeen is de stemming in de expertgroep: ja, zou eigenlijk wel moeten.

Nagekomen commentaar van Jan Velema (zaadleverancier) bevestigt dit: bij het telen van plantui uit zaad of wortels bij witlof is geen sprake van vermeerdering maar van opkweek. De teelt is als het ware in twee fasen opgesplitst. Net als bij de opkweek van sla- kool en andere planten. De teelt van bio-plantuitjes (met pootgoed als eindproduct) of de teelt van bio-witlofwortels is ook "gewoon" biologisch en daar moet dus biologisch zaad gebruikt worden. Er is in de EG verordening alleen gebruik van gangbaar zaad mogelijk bij de vermeerdering van zaad (of bij vegetatief vermeerderde gewassen van pootgoed). Dit is dus bijvoorbeeld basiszaad dat wordt gebruikt voor een biologische vermeerdering. Ook bij de zaaizaad vermeerdering is sprake van "biologisch gedurende een gehele generatie" dus niet uitgaan van gangbare plant (bij bijvoorbeeld tweejarige gewassen).

Advies EC-LNV

Zorg dat er duidelijkheid komt omtrent de interpretatie van LNV/de controle instantie. Hierover zijn na de consultatie over het conceptrapport de volgende opmerkingen gemaakt:

Voor de productie van biologisch zaaizaad en pootgoed, wordt gangbaar zaa- en pootgoed gebruikt. Het Ausgangsmateriaal voor biologische zaaizaad en pootgoed is dus gangbaar, niet behandeld Ausgangsmateriaal. Dit lijkt op dit moment de gangbare en toegelaten procedure.

In de hoofdtekst van de EEG Verordening 2092/91 staat in artikel 6 lid 2 dat de moederplant voor zaadproductie gedurende één of [...] twee teeltseizoenen, volgens de biologische richtlijnen moet zijn geproduceerd. Het zaad voor de moederplant kan derhalve gangbaar zijn. De nieuwe regelgeving verandert hier niets aan, waardoor (o.a.) contractteelt voor biologische vermeerdering van gangbaar zaad nog steeds mogelijk blijft.

Vraag

Klopt bovenstaande redenering? Dit is van belang om te voorkomen dat hierover in de praktijk onduidelijkheid over zou kunnen gaan bestaan?

2.6.5 Uitvoeringsadvies controle instantie

Van een aantal (kleine) gewassen wordt reeds één of meer rassen aangeboden, maar is er slechts 1 aanbieder. Indien het tevens om geschikte rassen gaat kan dit (sub)gewas wegens het voorgestelde criterium van meerdere aanbieders toch niet op de annex.

Om het gebruik van deze rassen te stimuleren hebben de betreffende expertgroepen voorgesteld om een advies uitvoeringsverplichting mee te geven aan de controle instantie om in dergelijke gevallen geen ontheffing te verlenen voor het gebruik van gangbaar zaad.

Bij sommige gewassen is namens de telers een percentageregeling voorgesteld om het gebruik van de reeds beschikbare biologische rassen te stimuleren (zie bijlage 2).

Vraag

Wat moeten we hiermee als LNV en hoe kan de controle daarop geregeld gaan worden?

Advies EC-LNV

Deze percentageregeling in 2004 nog niet invoeren en nagaan of dit voor 2005 voor een aantal gewassen een reële optie is. De basis hiervoor is deels geleverd door de reactie van de telers die weer is bevestigd in de bijeenkomst van de werkgroep Open teelten. Om te komen tot gesloten kringlopen in de biologische landbouw is bij het gebruik van mest ervaring op gedaan met deze percentage regeling. De grote stap die in 2004 wordt gezet met verplicht zaadgebruik van (sub)gewassen op de annex, het raadplegen van de databank en het niet vermeld zijn van de percentageregeling in de EU Regelgeving 1452/2003 vormt de aanleiding om de adviezen voor 2004 over de percentageregeling niet over te nemen. Het is aan te bevelen om bij die gewassen waar rassen beschikbaar zijn die biologisch voldoen zoveel mogelijk gebruik te maken van deze rassen. Het is aan de belangenbehartigers om dit te communiceren naar hun achterban. Een andere actie van LNV kan zijn om in het overleg met de EU partners het voorstel van deze percentageregeling in te brengen als stimulans voor het gebruik van biologische rassen. Op deze wijze kunnen telers aan hun afnemers kenbaar maken dat ze uitgaan van een gesloten biologische keten van zaad tot en met de teelt. Ook de afnemers van deze producten kunnen dit bevorderen door dit te vragen en meer te gaan eisen van hun telers. Het is een signaal naar de zaadbedrijven dat er animo is biologisch uitgangsmateriaal te gebruiken.

2.6.6 Opzet databank

Bij groentegewassen bestaan in sommige gevallen meerdere selecties van een zelfde ras.

Advies EC-LNV

Het is raadzaam bij de opzet van de database een aparte voorziening wordt getroffen om ook op selectienaam te kunnen zoeken.

2.6.7 Solidariteit op EU-niveau

Concurrentiepositie van telers die 80% van hun product exporteren op de Europese markt. In sommige gevallen hebben zij te maken met een kostprijsverhoging van zo'n € 1000,- per hectare ten opzichte van collega's in andere Europese landen die nog gangbaar zaad mogen gebruiken. Het lijkt er namelijk op dat Nederland vooruit loopt op andere EU-landen bij het implementeren van de nieuwe regelgeving voor biologisch uitgangsmateriaal. In verband daarmee wordt het belang van solidariteit onder de Europese landen benadrukt. Voor de Nederlandse (groente)telers zijn uniforme regels van groot belang daar zij hun producten in het buitenland afzetten. Een eerste stap zou afstemming met Duitsland en Groot-Brittannië kunnen zijn, omdat hiermee de grootste biologische markt is gedekt.

2.6.8 Commitment in de keten

In verband met het kunnen doorrekenen van de extra kosten voor het uitgangsmateriaal en het accepteren van een beperktere rassenkeus is het scheppen van draagvlak bij de handel en grootwinkelbedrijven van groot belang. De expertgroepen hebben LNV verzocht af te stemmen hoe het beleid van het sluiten van de keten ook naar Centraal Bureau van Levensmiddelen gecommuniceerd kan worden.

2.6.9 Grassenmengsels

In Denemarken werken ze met een systeem van groene rassen (biologisch, aanbevolen), blauwe rassen (biologisch, verkeerspositie maar niet aanbevolen) en zwarte rassen (conventioneel) die vrijelijk gemengd mogen worden tot een commercieel mengsel. Dit lijkt goed werkbaar.

Vraag

Hoe moet er worden omgegaan met grassenmengsels? Is het Deense systeem hierin een optie voor Nederland?

2.7 Algemene evaluatie expertgroepsbijeenkomsten

De in dit rapport aangegeven beoordeling voor de plaatsing op de Nederlandse annex is gericht op 2004. Het is wenselijk om voorlopig jaarlijks te bepalen welke (sub)gewassen op de Nederlandse annex kunnen komen. Om dit proces voor het vullen van de Nederlandse annex een eventuele volgende maal nog beter te kunnen doen volgen hier enkele evaluatiepunten over de expertgroepsbijeenkomsten en de consultatie van de sector naar aanleiding van een concept van dit rapport.

2.7.1 Proces

De werkwijze was voor iedere deelnemer in de expertgroepen duidelijk. De deskundige inbreng tijdens de expertgroepen bijeenkomsten was grotendeels toereikend. De tijdsdruk was voor dit jaar erg (te) groot voor een nog betere voorbereiding van de deelnemers.

2.7.2 Medewerking

Opvallend was de algehele bereidwilligheid en inzet om aan de expertgroepen mee te werken, en tot creatieve oplossingen te komen. Op veel punten is er nauwere samenwerking en afspraken nodig tussen telersgroepen en zaadbreeders.

2.7.3 Draagvlak

Het belang van de ontwikkeling van biologisch uitgangsmateriaal en de behoefte aan duidelijkheid in de regelgeving werd unaniem door de deelnemers gedragen.

2.7.4 Betrouwbaarheid

Ook al is er met de grootst mogelijke inspanning binnen de beperkte beschikbare tijd zoveel mogelijk informatie betreffende het rasgebruik binnen de gewassen verzameld, toch is het niet uitgesloten dat er bij enkele gewassen een (te) eenzijdig beeld is ontstaan door de mogelijk te beperkte informatie. Evaluatie van de aanvragen voor ontheffing bij de controle instantie zal hierover voor 2005 duidelijkheid moeten verschaffen.

2.7.5 Ontheffingen

Voor veel aanbieders was het belangrijk dat de inventarisatie los stond van het plaatsen van het aanbod op de database. Niet alle zaadbreeders lijken bereid of zien het nut er van in hun totale biologische aanbod op de database te plaatsen. Het is denkbaar dat sommige bedrijven alleen rassen van die (sub)gewassen op de database plaatsen die op de Nederlandse annex komen. Dit zal de beoordeling van ontheffingsaanvragen niet vergemakkelijken.

Een algehele derogatielijst is pas goed samen te stellen indien er volle commitment van de aanbieders is met betrekking tot het aanbieden van het rassen aanbod op de database.

In 2004 zal naar verwachting van PLANTUM NL het volgende gaan gebeuren en zal geen problemen hoeven te geven voor annex, database en ontheffingssysteem. Voor gewassen die op de Nederlandse annex staan zullen bedrijven hun biologisch uitgangsmateriaal aanbieden, ook voor de database. Kortom al het aanwezige biologisch uitgangsmateriaal is te traceren. Voor gewassen die niet op de annex komen te staan zullen bedrijven desgewenst aangeven of zij rassen wel dan niet beschikbaar maken via de database. Dit is voor het verlenen voor derogatie ook geen probleem. Uitgangsmateriaal dat niet in de database is opgenomen kan als niet beschikbaar worden beschouwd.

Doorkijk naar de toekomst

2.7.6 Evaluatie

Om het gebruik en de productie van biologisch uitgangsmateriaal te stimuleren is een evaluatie nodig. Evaluatie van de resultaten van 2004 moet op tijd plaats vinden, bij voorkeur in de laatste helft van augustus. Voor de evaluatie kunnen de database, de ervaringen van de Naktuinbouw (de beheerder van de database) en de ontheffingsaanvragen een belangrijke bijdrage leveren.

2.7.7 Jaarlijkse inventarisatie

De vermeerdering en ontwikkeling van het aanbod van rassen is nog dermate in ontwikkeling dat voorlopig een jaarlijkse inventarisatie van het aanbod nodig zal zijn. Op basis daarvan zullen expertgroepen in de maand september/uiteindelijk begin oktober bij elkaar moeten komen. Het proces moet kortom eerder beginnen dan dit jaar (bij voorkeur in augustus met de evaluatie) om de ervaringen in het eerste jaar goed te evalueren en het advies voor 2005 met minder tijdsdruk te kunnen opstellen.

3 Ontheffingsprocedure

In de procedure voor de afgifte van ontheffingen voor gangbaar zaad en vegetatief teeltmateriaal wordt vastgelegd wie welke verantwoordelijkheid heeft bij het **beoordelen** van ontheffingsaanvragen, het **goedkeuren** van een aanvraag, het **verlenen** van een ontheffing en het **adviseren** over ontheffingsaanvragen voor het gebruik van gangbaar uitgangsmateriaal.

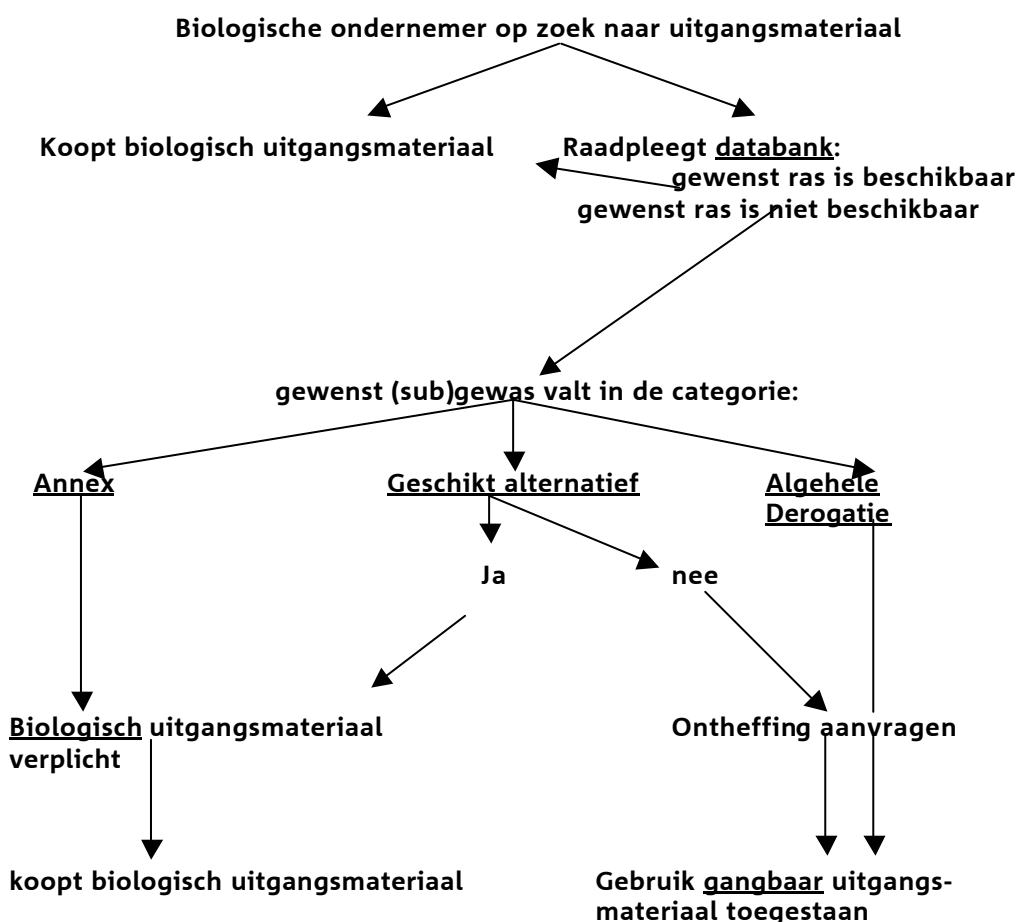
3.1 Eisen aan de ontheffingenprocedure

De volgende eisen worden gesteld aan de ontheffingsprocedure:

1. voldoet aan EU-regelgeving Nr. 2092/91,
2. is uitvoerbaar en handhaafbaar,
3. sluit aan bij databank biologisch uitgangsmateriaal,
4. houdt rekening met het streven naar lage administratieve lastendruk voor de teler, zaadbedrijven en overheid,
5. stimuleert het gebruik van biologisch uitgangsmateriaal,
6. heeft draagvlak bij biologische telers, bij de zaadbedrijven en bij het ministerie van LNV.

3.2 Schema voor de ontheffingsprocedure

In onderstaand schema staat afgebeeld hoe volgens de wetgeving de databank er uitziet in 2004.



De teler die een ontheffing aanvraagt mag gangbaar uitgangsmateriaal gebruiken indien hij kan aantonen dat de geregistreerde rassen van hetzelfde (sub)gewas niet geschikt zijn voor zijn situatie en dat de ontheffing daarom belangrijk is voor zijn productie. Echter wat is niet geschikt. Dit moet nader omschreven worden. Er moeten eenduidige criteria gegeven worden, die controleerbaar en gebruikersonafhankelijk zijn. In bijlage 6 staat een eerste opzet hiertoe.

3.3 Huidige procedure bij afgifte van ontheffingen voor gangbaar uitgangsmateriaal

Op dit moment is de procedure voor het verkrijgen van een ontheffing voor gangbaar zaad als volgt. De ondernemer doet de ontheffingsaanvraag bij Skal. Skal stuurt deze aanvraag met haar advies door aan LASER. LASER neemt het advies van Skal in de praktijk altijd over. Skal baseert haar advies op de informatie in de Groene Zadengids aangevuld met informatie van zaadbedrijven.

Hieronder wordt deze procedure weergegeven:

3.3.1 De aanvraag door de gebruiker

De aanvrager stuurt het ontheffingsverzoek naar Stichting Skal. Deze beoordeelt of het ontheffingsverzoek correct is ingevuld. Tevens bekijkt Skal of er biologisch materiaal van het ras waarvoor een ontheffing is aangevraagd ras beschikbaar is.

Indien dit niet het geval is, tekent en stempelt Skal het verzoek en verzendt het aan LASER.

3.3.2 Controle door LASER

LASER controleert of:

1. aanvrager is aangesloten bij Stichting Skal, via Skal website,
2. de aanvrager alle relevante gegevens heeft ingevuld,
3. de aanvraag door Stichting Skal is getekend en gestempeld.

Bij twijfel legt LASER de aanvraag tevens ter beoordeling voor aan de Directie Landbouw.

3.3.3 Verlening van de ontheffing door LASER

Indien de aanvraag compleet is wordt een ontheffing verleend. Een ontheffing heeft een geldigheidsduur van 6 maanden na afgifte datum, echter uiterlijk t/m 31-12-2003. De ontheffing wordt verleend voor een bepaalde hoeveelheid in kg. of stuks en voor een bepaald ras van een bepaald gewas

3.3.4 Incomplete aanvraag

Indien de aanvraag onduidelijke gegevens bevat of niet compleet is wordt de aanvraag

- retour gestuurd aan Stichting Skal met het verzoek om aanvulling,
- telefonisch contact gezocht met aanvrager.

3.3.5 Informatievoorziening

Van alle afgegeven ontheffingen en intrekkingen wordt een kennisgeving verzonden aan Stichting Skal.

3.3.6 Gegevensvastlegging

Aanvraag en ontheffing worden op ontheffingnummer gearchiveerd. De gegevens m.b.t. de door LASER afgegeven ontheffingen worden vastgelegd in een database (Microsoft Access).

Geregistreerd wordt:

1. ontvangstdatum aanvraag,
2. naam aanvrager,
3. ontheffingnummer,
4. afgifte datum,
5. datum kennisgeving EU lidstaten,
6. gewasnaam Nederlands,
7. gewasnaam Engels,
8. rasnaam,
9. hoeveelheid in kg of stuks,
10. geldigheidsdatum.

3.3.7 Tijdsbesteding door Skal voor de afgifte van ontheffingen

Voor het advies over de afgifte van ontheffing voor het gebruik van gangbaar zaaizaad en vegetatief teeltmateriaal door Laser, voert Skal de volgende werkzaamheden uit.

Werkzaamheden Skal:

1. ontvangst formulier,
2. beoordeling formulier op volledigheid (één of meer aanvragen per formulier),
3. eventueel nabellen om aanvullende gegevens,
4. nagaan bio-beschikbaarheid (Groene zadengids, digitale zadengids, website vegetatief teeltmateriaal),
5. nabellen afkeuren aanvraag of goedkeuren aanvraag,
6. kopiëren formulieren met goedkeuring,
7. kopieën archiveren op Skal-nummer,
8. (stapel) formulieren doorsturen naar Laser,
9. ontheffing van Laser retour,
10. Skal-nummer bij adres zoeken,
11. archiveren op Skal-nummer.

Drie certificatiemedewerkers landbouw en een administratief medewerker voeren (delen van) deze werkzaamheden uit.

In 2003 zijn tot en met mei ongeveer 1.000 formulieren (met één of meer verzoeken) binnengekomen. Laser houdt bij hoeveel ontheffingen per jaar worden verstrekt (in 2002 tot september: ca. 1.600 stuks).

Het is moeilijk exact aan te geven hoeveel uur Skal in totaal kwijt is aan deze werkzaamheden. In de drukke tijd, het voorjaar, zijn de drie certificatiemedewerkers er elk zeker een halve dag per week mee bezig. Gemiddeld over het gehele jaar gerekend, zal dit enkele uren per persoon per week zijn. Dit komt neer op een schatting van totaal 300 à 500 uur per jaar, dat Skal aan deze werkzaamheden besteed.

3.3.8 Tijdsbesteding door LASER voor de afgifte van ontheffingen

LASER gaat voor 2004 uit van 3200 ontheffingen voor uitgangsmateriaal à 0,2 uur per ontheffing. Met een uurtarief van € 59,60 bedragen de kosten op jaarbasis voor het afgeven van ontheffingen door LASER dus € 38.000,-.

Laser rekent ca. € 38.000 voor het afhandelen van 3200 ontheffingen. SKAL rekent ongeveer 300 à 500 uur, voor de ontheffingen hetgeen tussen de € 18.000 en € 30.000 op jaarbasis betekent. Gezien het bovenstaande komen de totale kosten voor de overheid te liggen tussen de € 56.000 en € 68.000 per jaar.

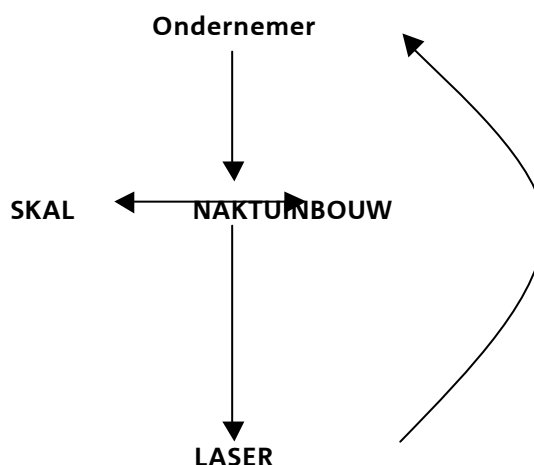
3.4 Opties voor een toekomstige ontheffingsprocedure

De ontheffingsprocedure zoals die hierboven is omschreven moet worden heroverwogen, onder andere omdat Skal vermoedelijk niet de deskundigheid in huis heeft voor het beoordelen of er een geschikt alternatief ras is dat voor de teler ook bruikbaar is en waarvan wel biologisch uitgangsmateriaal beschikbaar is. Deze toets wordt nog niet in 2004 uitgevoerd, mogelijk daarna wel. Hieronder worden drie opties beschreven voor een andere ontheffingsprocedure voor het gebruik van gangbaar uitgangsmateriaal.

3.4.1 Optie 1: Voortzetten huidige procedure

Als eerste optie voor een nieuwe procedure gaan we uit van een in grote lijnen continuering van de huidige procedure, zoals die hierboven beschreven is. Het enige verschil met de huidige situatie is het gebruik van de databank die door de Naktuinbouw wordt beheerd en waarvan Skal gebruik maakt voor de beoordeling. De Naktuinbouw is dus een nieuw fenomeen in de procedure. Voordelen van deze werkwijze is o.a. dat er weinig veranderingen zullen plaatsvinden. Beide organisaties kennen hun rol in deze. De procedure is bekend bij de ondernemers. De deskundigheid van SKAL wordt gewaarborgd door de database. Nadelen van deze procedure is de versnippering van de taken. De (mogelijke) problemen met betrekking tot verantwoordelijkheden en de relatief hoge kosten (drie

instanties verrichten handelingen, zie voor de kosten Skal en LASER de berekening hierboven).

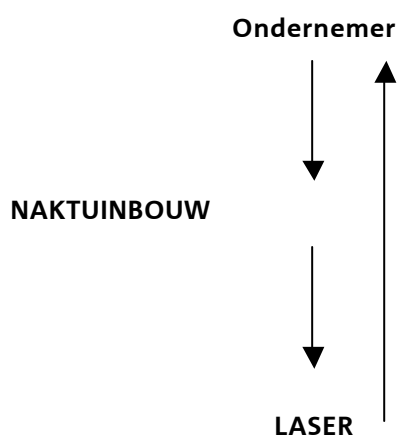


3.4.2 Optie 2: Naktuinbouw en LASER

De tweede optie is een stroomlijning van de huidige situatie door de tussenpersoon, de Stichting Skal, weg te laten. Hierdoor wordt de procedure doorzichtiger en eenvoudiger.

Het ligt voor de hand om de database beheerder ook de inhoudelijke beoordeling van de aanvragen te laten doen. De Naktuinbouw heeft al een uitgebreide ervaring op het gebied van rassen. De teler doet een aanvraag voor het gebruik van gangbaar zaad bij de Naktuinbouw. De Naktuinbouw beoordeelt de aanvraag op basis van de gegevens in de database. De aanvraag gaat daarna met een advies van de Naktuinbouw naar LASER, die deze verder afhandelt zoals eerder beschreven.

Voordelen van deze werkwijzen zijn de snelheid waarmee de vergunning (theoretisch) afgegeven kan worden, de grotere duidelijkheid met betrekking tot verantwoordelijkheden en de waarschijnlijk lagere kosten. Tevens wordt het gebrek aan deskundigheid van Skal ondervangen over het beoordelen van geschikte alternatieve gewassen. LASER kost nog wel 38000 euro en het is nog niet bekend hoeveel de Naktuinbouw rekent voor haar diensten.



3.4.3 Optie 3: Alles bij het Naktuinbouw

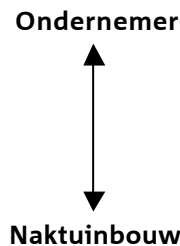
Bij de derde optie wordt de totale procedure in handen gelegd van de Naktuinbouw. Het is ook de optie waarbij de meeste veranderingen zullen moeten plaatsvinden. Echter het is ook de optie die, theoretisch, de snelste procedure en waarschijnlijk ook het meest kosteneffectief is.

De Naktuinbouw heeft reeds de taak gekregen om de database in te richten en te onderhouden. Daarnaast heeft de Naktuinbouw reeds een database met de namen

van alle, in Europa, in de handel zijnde rassen, alsmede veel ervaring met allerhande keurings- en certificeringssystemen.

Het lijkt aantrekkelijk om de Naktuinbouw ook de totale procedure voor de behandeling van ontheffingsaanvragen in handen te geven. Dit betekent dat een ondernemer een aanvraag tot ontheffing voor gebruik van gangbaar zaad indient bij de Naktuinbouw. De Naktuinbouw zal de aanvraag toetsen aan zijn eigen database. Er hoeven geen derden geraadpleegd of geïnformeerd te worden en de aanvraag hoeft niet doorgestuurd te worden naar andere instanties. De uitkomst wordt direct naar de ondernemer zelf teruggestuurd.

Bij deze optie is het het meest duidelijk waar de verantwoordelijkheden liggen en deze optie garandeert ook de snelste afhandeling van de ontheffingsaanvragen. De kosten van deze werkwijze zullen naar verwachting lager zijn dan bij de overige opties. Deze optie levert tevens de grootste transparantie voor zowel de ondernemer als de overheid.



3.4.4 Ondernemer betaalt voor de ontheffing

Het is uit financieel oogpunt wenselijk de mogelijkheden te bekijken om ontheffingsaanvragers te laten betalen voor een ontheffing. Dit onafhankelijk van de instantie die de ontheffingen zal gaan afgeven. Tevens kan het laten betalen voor een ontheffing een gewenste drempel opwerpen voor het aanvragen van een ontheffing door biologische telers.

3.5 Consequenties voor het wettelijke traject

Het lijkt het meest wenselijk de Naktuinbouw de ontheffingsaanvragen te laten beoordelen en de ontheffingen te laten verlenen (optie 3). Hiervoor zijn twee mogelijkheden denkbaar: de juridisch correcte en die van een mandaat van de minister aan de Naktuinbouw.

3.5.1 Mogelijkheid 1: de juridisch correcte

Voor het verlenen van ontheffingen van regelgeving is een juridische basis nodig. Directie Juridische Zaken van LNV kan dit, indien de minister daarmee instemt, regelen voor de Naktuinbouw. De juridisch correcte mogelijkheid omhelst het aanpassen van het Landbouwkwaliteitsbesluit biologische productiemethode voor het maken van een juridische basis voor de Naktuinbouw om ontheffingen te mogen verlenen (vgl. Skal).

Huidige situatie

- EG verordening 2092/91 artikel 6.3.a: 'in afwijking van.....mag zaad en vegetatief teeltmateriaal dat niet overeenkomstig de biologische productiemethode is verkregen gedurende een op 31 december 2003 aflopende overgangperiode met *goedkeuring van de lidstaat* worden gebruikt voor zover de gebruikers ten genoegen van de *controle-instantie van de lidstaat* kunnen aantonen dat zij.....'
- Juridische basis voor Minister om ontheffingen te verlenen in artikel 10, eerste lid Landbouwkwaliteitsbesluit biologische productiemethode: de minister kan ontheffingen verlenen. Specifiek voor de uitvoering van artikel 6.3a van de EG verordening 2092/91 geldt dat de Minister ontheffingen verleent (artikel 5, derde

lid, Landbouwkwaliteitsregeling biologische productiemethode 1996). De Minister heeft deze bevoegdheid gemandateerd aan *LASER*.

- In de huidige regelgeving is er ook de mogelijkheid voor de minister om dit te delegeren aan Skal, maar de minister heeft dat niet gedaan. Namelijk: in artikel 10, tweede lid, Landbouwkwaliteitsbesluit.

Toekomstige situatie (mogelijk)

- EG verordening 1452/2003 artikel 4: de in artikel 9 van EG verordening 2092/91 bedoelde controle-instanties (Skal) zijn bevoegd voor het verlenen van de vergunningen, tenzij de lidstaat andere onder zijn toezicht staande instanties of organisaties aanwijst.

Dit kan op de volgende twee manieren gerealiseerd worden:

1. Gebruik maken van mogelijkheid in het Landbouwkwaliteitsbesluit om ontheffingen te delegeren aan Skal. Dit vergt slechts een aanpassing van de landbouwkwaliteitsregeling. Duur: 1 maand.
2. LNV wijst Naktuinbouw aan. Dit vergt aanpassing van het Landbouwkwaliteitsbesluit omdat daar nog geen basis in zit voor delegatie aan Naktuinbouw. Duur: 9 maanden.

3.5.2 Optie 2: Mandaat minister aan Naktuinbouw

Onder mandaat wordt verstaan: de bevoegdheid om in naam van een bestuursorgaan besluiten te nemen (art 10:1 Awb). Mandaten worden verleend aan ondergeschikten, bijvoorbeeld van minister aan directeur, of minister aan *LASER*.

Indien de mandaathouder niet werkzaam is onder verantwoordelijkheid van de mandaatgever, behoeft de mandaatverlening de instemming van de gemandateerde en in het voorkomende geval van degene onder wiens verantwoordelijkheid hij werkt. (10:4).

Bijvoorbeeld: toen VWA niet onder LNV viel was toestemming minister VWS nodig voor mandaat van minister van LNV aan VWA. Dit is bij Naktuinbouw echter niet aan de orde want de Naktuinbouw is een privaatrechtelijke instelling die onder verantwoordelijkheid van LNV werkt. LNV kan niet instemming van zichzelf vragen. Een mandaat aan niet-ondergeschikten, zoals Naktuinbouw, is mogelijk als er sprake is van toestemming van de gemandateerde of degene onder wiens verantwoordelijkheid hij werkt. Dat betekent dat de directeur van de Naktuinbouw toestemming moet geven voor het mandaat.

Andere randvoorwaarde is dat de aard van de bevoegdheid mandatering niet in de weg mag staan. Volgens de Awb kan dat het geval zijn als de te mandateren bevoegdheid niet in de sfeer van de normale bevoegdheidsuitoefening van de gemandateerde ligt. Het is juridisch te verdedigen dat het verlenen van ontheffingen voor biologisch zaaizaad wel in de sfeer ligt van de normale bevoegdheidsuitoefening van Naktuinbouw (niet zozeer het verlenen van ontheffingen in de biologische landbouw, maar wel het verlenen van ontheffingen voor zaaizaad).

Bijlage 1 Adreslijst van aanbieders van biologisch uitgangsmateriaal 2004

Bedrijf	Bijzonderheden	Lijst ontvangen
Bioselect Dhr. A. Verhage Postbus 70 8300 AB Emmeloord tel. 0527-639871 fax 0527-639976 Verhage@agrigo.nl	Aardappelen	X
Bonna Terra Dhr. H. van der Wal Postbus 83 8300 AB Emmeloord tel. 0527-630075 fax 0527-615379 michiel.franzen@stet.nl	Aardappelen	X
Carel Bouma Dhr. C. Bouma Alikruikweg 15 8256 RK Biddinghuizen tel. 0321-331384 06-51068038 carel.bouma@agroweb.nl	Diversen, o.a. plantuien	X
M. van de Velde/Loogman Eggestraat 6-8 8308 AB Nagele 0527-652519 marienvdelde@zonnet.nl	Aardapelen	X
C. Meijer BV P.Melis Industrieweg 1 8255 PB Swifterbant 0321-324030 pmelis@meijer-potato.com	Aardappelen	X
Van Rijn P. Oldekamp Postbus 6 2690 AA 's Gravenzande 0174-419400 0653769614 mhadders@van-rijn.nl	Aardappelen	X
Nedato Wim van de Ree 0186-645944 Vanderee@nedato.nl	Tussenhandel van rassen van Agrico, Stet en Meijer: aardappelen	X
ABCTA Dhr. H. Roerink Kwinkweerd 12 7241 CW Lochem tel. 0573-288822 h.roerink@abcta.nl	Voedergewassen etc	x

Agrifirm Biologische afdeling Dhr. K. Kruiger Industrieweg 1 8304 AC Emmeloord tel. 0527-632911 fax 0527-615469 biologisch@agrifirm.nl	Granen, voedergewassen	x
Ekova/Ekotrak Dhr. M.J. Joppe Koningsweg 17b 6816 TC Arnhem Tel. 0577-462148 Fax 0577-461372 Ekotrak@hetnet.nl	Granen, voedergewassen	x
Landgoed Deelerwoud Jhr. V.G.R. Repelaer Deelerwoud 9 7351 TS Hoenderloo tel. 055-3781239	Granen	x
Advanta Seeds B.V. Rene de Munnik/Sjaan Hopmans Postbus 1 4420 AA Kapelle tel. 0113-347911 rene- de.munnik@nl.advantaseeds.com	Uien en voedergewassen	x
Barenbrug Holland B.V. Dhr. A. Oostveen/E.Ensing Postbus 4 6678 ZG Oosterhout tel. 0243-488100 fax 0243-488190 aostveen@barenbrug.nl	Grassen, klavers, voedergewassen	x
Zelder Postbus 20 6590 AA Gennep Tel. 0485 550620 Fax. 0485-515225 b.bles@wxs.nl	Granen	x
CZAV J.P. van Splunter Postbus 402 4460 AV Goes tel. 0653373220 kv.splunter@czav.nl	Granen, voedergewassen, veelal wederverkoper	x
Joordens Zaden BV Vincent Enting Kessel 077-4621888 06-53363735 Vincent_enting@hotmail.com	Grassen en groenbemesters	x
Force Limagrain H.Nagelhoud Postbus 477 8000 AL Zwolle tel: 038-4550625 hendrik.nagelhoud@limagrain.com	Gras, mais etc.	x
Pioneer Hi-Bred Northern Europe Dhr. Bart Verellen Postbus 94 4880 AB Zundert Tel. 0032 476482452 Bart.verellen@pioneer.com	Voedergewassen	x

Bejo Zaden B.V. Dhr. F. v.d. Crommert Postbus 50 1749 ZH Warmenhuizen tel. -226-396162 f.crommert@bejo.nl	Groenten	x
Broer B.V. Kleingouw 59 1619 CD Andijk tel. 0228-591394 fax 0228-591725 broer-onion-sets@wxs.nl	Uien, knoflook	x
Clause Semences Arjen Biesheuvel Arjen.biesheuvel@wxs.nl	Groenten	Geen aanbod
De Bolster Dhr. H.T. Douwes P. Venemakade 61 9605 Pl Kielwindeweer tel. 0598-491534 debolster@wxs.nl	10/9 Ziet er van af om rassen aan te bieden omdat zij zich richten op de particuliere markt (oudere, zaadvaste rassen).	Doen niet mee, niet voor beroepstellers geschikt
De Ruiter Seeds (DRS) Mevr. J. Gilijamse Leeuwenhoekweg 52 2661 CZ Bergschenhoek tel. 010-5292222 len.dekok@deruiterseeds.com	Vruchtgewassen onder glas	X
HILD samen GmbH (Nunhems Zaden) Claudia Rabus Kirchenweinbergstraße 115 D-71627 Marbach/ Neckar tel. 0049-7144-84731 claudia.rabus@nunhems.com NL-besteldadres: Nunhem Zaden BV Postbus 4005 6080 AA Haelen tel: 0475-599222	Groenten	X
KWS Benelux Dhr. J. Buis Nikkelstraat 55 8211 AJ Lelystad tel. 0186 65 75 06 fax 0186 65 75 07 j.buis@kws.de	Heeft 1 ras: Anastasia, suikerbiet	X
Nickerson-Zwaan Piet Steenks Tel: 0162-690900 Piet.steenks@nickerson-zwaan.com	Groenten	Doen niet mee in 2004
Rijk Zwaan Afdeling Verkoop Benelux Postbus 40 2678 ZG De Lier tel. 0174-532300 fax 0174-513730 j.berg@rijkszwaan.nl	Groenten	x
Sakata Seed Europe Dhr. A. Dingjan Roerdompstraat 4 1602 RV Enkhuzen tel. 0228-319972 aad.dingjan@sakata.nl	Ze hebben zich teruggetrokken.	Doen niet mee in 2004

Vitalis Biologische zaden B.V. Dhr. J.C.J. Velema Hengelderweg 6 7383 RG Voorst tel. 0575-502648 fax 0575-502987 j.velema@vitaliszaden.nl	Groenten	x
Neutkens Zaden A. van Os Postbus 1010 5512 ZG Vessem 0497-591794 06-24150301	Wederverkoper in voedergewassen	x
Cebeco Zaden J.Bom Postbus 10.000 5250 GA Vlijmen tel: 073-5188544 jakob.bom@cebeco-seeds.com	Granen, voedergewassen	x
Kremer Zaden H.J.Konijn Industrieweg 7 1775 PV Middenmeer tel: 0227-501308 lckremer@wxs.nl	Voedergewassen	x
Hoogzand Uienhandel Molendijk 42 3227 CC Oudendoorn tel: 0181-461451 hoza-uienzaad@planet.nl	Uien	x
PopVriend L.Timmerman 0228-591462 rtimmerman@popvriendseeds.nl	Bonen en spinazie	x
Bakker Brothers J.G.A. Bakker Postbus 7 1723 ZG Noord-Scharwoude tel: 0226-331364 sales@bakkerbrothers.nl	Bonen	x
Vreeken's Zaden Dordrecht Ton Vreeken Postbus 182 3300 AD Dordrecht tel 078-6135467 fax. 078-6312198 Info@vreeken.nl	Wederverkoper van diverse firma's in Europa. Aanbod vooralsnog onduidelijk.	Geen aanbod
Monsanto C. Roggenband Scheldelaan 460 Haven 627 B-2040 Antwerpen Tel: 0033 472144186	Voedergewassen, zoals snijmais (voor de Benelux). Zullen voor 2004 en 2005 nog geen biol.rassen leveren.	Geen aanbod
Seminis Vegetable Seeds J. Timmerman Westeinde 161 1601 BM Enkhuizen tel: 0228 357000 jan.timmerman@seminis.com	Leverd nog geen biol.aanbod, maar zijn door Plantum er wel bij gevraagd.	Geen aanbod
Syngenta N. van Vliet Postbus 29773 1601 M Enkhuizen tel: 0228-366211 nicovan.vliet@syngenta.com	Nog geen biol.aanbod.	Geen aanbod

Bijlage 2 Advies over de toepassing van de percentageregeling

Advies uit de expertbijeenkomsten

In de expertbijeenkomsten over aardappelen, granen, voedergewassen, grassen en groenbemestinggewassen zijn geen voorstellen zijn gedaan voor een percentage regeling. Er zijn dus geen suggesties gedaan voor een verplichting om een bepaald percentage biologisch zaad te gebruiken van deze gewassen in 2004.

Alleen in de expertbijeenkomsten over vruchtgewassen en overige groenten zijn voorstellen gedaan om voor een reeks van gewassen te komen tot een verplichting om een bepaald percentage biologisch zaad te gebruiken in 2004 en 2005. Op basis van de geleverde rasseninformatie van de zaadbedrijven is er een advies over de hoogte van het percentage gegeven door het Louis Bolk instituut en door de telers.

Een van de vragen die tijdens de expertbijeenkomsten aan de order is geweest luidde: indien het een klein gewas (areaal) betreft met slechts 1 aanbieder van biologisch zaad, maar wel met geschikte ras(sen) kan dan worden volstaan met een uitvoeringsadvies voor de controle-instantie om geen ontheffing te verlenen voor het gebruik van gangbaar zaad (zie 2.4)? Voor dit uitvoeringsadvies is gekozen voor een percentageregeling.

De gewassen met het laagst voorgestelde percentage voor 2004 zijn weergegeven in onderstaande tabel.

Gewassen en voorgestelde verplichting percentage gebruik biozaad in 2004

Gewas	(Laagst) voorgestelde verplichting percentage gebruik biozaad in 2004
Voererwten	100%
Chinese kool	25%
Groenlof	100%
Knolvenkel	25%
Knolselderij	15%
Kroot	10%
Prei	10%
Raapstelen	100%
Rettich	100%
Rucola	100%
Sla	50%
Spinazie	25%
Winterpostelein	100%
Zaaiui	10%
Zomerpostelein	100%

Uitgangspunten voor de percentageregeling

De belangrijkste uitgangspunten van de expertbijeenkomst om te komen tot een verplichte percentage regeling zijn:

1. Het uitgangspunt 100% is gesteld bij die kleine gewassen waar slechts 1 aanbieder voor is en welke dus volgens gehanteerde criteria niet op de annex kan. Daar er wel geschikte rassen biologisch worden aangeboden voor dit

betreffende gewas, stelt de expertgroep om toch een advies mee te geven tot een uitvoeringsverplichting om geen ontheffing meer te verlenen voor het gebruik van gangbaar zaad.

2. Een ander argument, dat hier op aansluit is, dat het gewas een zo geringe omvang heeft dat het voor de zaadbedrijven niet interessant is om te werken aan verbeteringen van het rassensortiment. De animo voor zaadbedrijven om hier rassen voor te vermeerderen is daarom nihil. Dit zijn bijvoorbeeld de gewassen postelein, raapstelen, groenlof, rucola, bruine bonen.
3. Daarnaast zijn er gewassen zoals prei en sla met vele teeltwijzen, typen en een groot aanbod van biologisch vermeerderde rassen waar telers wel keuze hebben maar waar bepaalde veel gebruikte rassen in de praktijk niet voldoen aan het criterium biologisch vermeerderd. Om het gebruik van biologisch vermeerderd zaad te bevorderen en deze zaadbedrijven niet te ontmoedigen is een percentageregeling een oplossing. Als voorbeelden gelden de gewassen Chinese kool, knolselderij, knolvenkel, kroot en prei.

Reactie van de telers

Na de expertbijeenkomsten is nog een reactie gegeven naar aanleiding van een discussie met telers. De argumenten namens de telers over het redelijke en zelfs wenselijke van de percentageregeling zijn:

Algemene argumenten geldend voor vrijwel alle genoemde gewassen:

1. Het is volstrekt duidelijk dat Nederland vooruit loopt t.o.v. andere landen op uitvoering van deze EU richtlijn.
2. De Nederlandse biogroenteteelt vindt haar economische basis (de markt) in vergaande mate in het buitenland. (de belangrijkste afnemers bevinden zich in Engeland, Duitsland, Italië en België).
3. De prijs van het uitgangsmateriaal is een belangrijk onderdeel van de kostprijs van opengrondsgroenten.
4. Er is buitengewoon weinig vertrouwen onder de Nederlandse telers dat zelfs de regel dat er geen gebruik gemaakt kan worden van ontsmet gangbaar zaad voldoende gehandhaafd wordt in met name de zuidelijke Europese landen (lees bezuiden België). Wat dit laatste betreft hebben we harde bewijzen dat bijv. in Italië grotendeels gebruik gemaakt wordt van ontsmet zaad.
5. Een ander punt is dat de Nederlandse kostprijssafstand t.o.v. gangbaar product sprongsgewijs zal verhogen indien we meteen een hoog percentage hanteren. Dit kan dodelijk zijn tav de marktontwikkeling die we juist in Nederland zien in het supermarktkanaal. Een marktontwikkeling die van buitengewoon belang is vanwege de grote afhankelijkheid van de export.
6. Vanuit de duurzame ontwikkelingsmogelijkheden van de biologische landbouw gezien zouden we überhaupt nu geen verplichting op het gebruik van biologisch vermeerderde 2-jarige gewassoorten moeten leggen. De markt en daarmee de mogelijkheden voor Nederlandse telers zouden eerder afnemen dan toenemen. We zijn ons echter terdege ervan bewust dat er een proces op gang is gekomen bij zaadhuizen, waarvoor we veel respect dienen te hebben.
7. Alleen daarom vinden we dat wij hier in Nederland onze nek ervoor uit moeten steken om deze ontwikkeling verder te faciliteren; waarbij we uitdrukkelijk de kanttekening plaatsen dat voor genoemde gewassoorten er te vroeg verwachtingen zijn geschapen. Meer realiteitszin had in deze veel ergernis en zelfs schade/verliezen in de zin van geloofwaardigheid kunnen voorkomen.

Enkele gewasspecifieke argumenten

1. Chinese kool: de aangemelde rassen hebben een weinig spitse vorm hetgeen door de markt gewenst is.
2. Knolselderij: een van de weinige goede aangemelde rassen (Prinz) is geen bewaarknol; alleen geschikt voor herfstlevering; bovendien een mindere opbrengstcapaciteit.
3. Kroot: exportpositie van 90%; Pablo is net iets beter dan Boro op fijnheid bladinplant, inwendige kleur en gladheid van de schil.
4. Gele zaaiuien: zwaarwegende positie van de BZ rassen.

Reactie uit de werkgroep Open teelten van Biologica

In deze werkgroep is kort ingegaan op de uitvoering van de invulling van gewassen voor de annex. Over de percentageregeling vindt men verwarrend en kan niet vanuit de Europese Regelgeving worden onderbouwd. Toevoegingen van streefpercentages verplicht gebruik biozaad in 2004 en 2005 heeft feitelijk geen status. Het advies is dan ook om de percentages 2004 / 2005 uit de tabel te strepen en niet aan te bevelen aan LNV.

Advies aan LNV door de telers

Bij sommige gewassen is namens de telers een percentageregeling voorgesteld om het gebruik van de reeds beschikbare biologische rassen te stimuleren. Een percentageregeling wordt gezien als een signaal naar de zaadbedrijven dat er animo is biologisch uitgangsmateriaal te gebruiken. Dit om de producenten een stimulans te geven door te gaan met investeren in deze gewassen. Gesteld werd dat, gezien vanuit de duurzame ontwikkelingsmogelijkheden van de biologische landbouw, op dit moment geen verplichting op het gebruik van biologisch vermeerderde 2-jarige gewassoorten moeten leggen. De markt en daarmee de mogelijkheden voor Nederlandse telers zouden namelijk eerder afnemen dan toenemen.

Bijlage 3 De verslagen van de expertgroepsbijeenkomsten

Aardappel

Deelnemers

- Telers: S. Dudink/vertegenwoordiger Masterplan Phytophthora, J. Melgers/voorzitter Werkgroep Biol.Open Teelten, N. Vos/hobbykweker C. Meijer, W. te Winkel/hobbykweker Bioselect.
- Kweekbedrijven: M. Franzen/Bonna Terra, M. van de Velde/Loogman, A. Verhage/Bioselect.
- Waarnemers: J. Guijt/Biologica, L. Beijer/EC-LNV.
- Discussieleiders: C. ter Berg en E. Lammerts van Bueren/LBI.

Tafelaardappelen

Segmentatie in subgroepen

- Teeltperiode: vroeg, midden, laat. Het is een indeling die de rassenlijst ook gebruikt. Voor 2004 zijn er geen late rassen voor biologisch beschikbaar, maar het is niet ondenkbaar dat die er in de toekomst wel zijn.
Conclusie voor indeling aanbod 2004: vroeg en midden/laat.
- Schilkleur: rood of geel. Nu zijn er maar twee rassen rood beschikbaar (Bimonda en Raja), de markt vraagt er wel om, maar nu is uitwisselbaarheid met geel redelijk geaccepteerd door de markt. Dat kan in de toekomst anders worden.
Conclusie: onderscheid is nu niet nodig, wellicht ooit wel.
- Kooktypes: vastkokend, vrij-vastkokend, kruimig, of de indeling A, B, C-types. Deze laatste manier van indeling is meer het Duitse systeem, de eerste indeling is voor NL gebruikelijker en zinvol. Kruimige types zijn er nu biologisch niet; de types zijn voor de supermarkt niet echt uitwisselbaar, hoewel verschil tussen kruimig en vastkokend groter is dan tussen vastkokend (bv Ditta en Nicola) en vrij-vastkokend (de meeste rassen). Een winkelorganisatie koopt een bepaald ras in en wil zich daarmee onderscheiden.
Met huidige aanbod is desondanks de conclusie: segmentering naar kooktypes wordt voor 2004 niet zinvol geacht.
- Ziektegevoeligheid: resistentie tegen schurft, AM of wratziekte. Er blijven altijd individuele uitzonderingsgevallen door bepaalde ziektes die met beschikbare rassen niet kunnen worden opgevangen, maar het voor 2004 beschikbare aanbod is voldoende breed met voldoende resistent materiaal om de sector als geheel niet in problemen te brengen.
Dus segmentering op niveau van resistenties is niet zinvol. Kanttekening blijft wel dat de Phytophthora-resistentie van alle rassen niet voldoende is en duidelijk voor verbetering vatbaar. Hiertoe is nog veel onderzoek gewenst.

NB de huidige tabelindeling in segmenten is niet de indeling die op de annex komt, maar is behulpzaam geweest om in de expertgroep te beoordelen of het assortiment dekkend genoeg is voor de verschillende gebruiksdoelen. En is tevens gebruikt om te beoordelen of een bepaald segment nog niet toereikend is, en van de annex uitgezonderd zou moeten worden. Dit dient jaarlijks opnieuw bekeken te worden.

Uitwisselbaarheid van rassen

Bij de vraag hoe uitwisselbaar rassen zijn loopt een teler tegen het feit aan dat veel rassen gebonden zijn aan een handelshuis, en dus niet vrij verkrijgbaar zijn, op een paar vrije rassen na (zoals Nicola). Dit vraagt dus commitment tussen handelshuizen om deze rassen toch uit te wisselen als het pootgoed van een bepaald ras bij een handelshuis op is en alleen bij een ander handelshuis met een vergelijkbaar ras aan te vullen is.

Conclusie na uitvoerig gesprek:

- a) de biologische sector (telers en aanbieders) is een beperkte club,
 - b) dat een gesloten biologische keten een hoger doel is dan dat van een handelshuis sec, en dat dus
 - c) de deur van de handelshuizen naar elkaar "op een kier" moeten kunnen staan.
- Kortom: mogelijkheid van uitwisselbaarheid over grenzen van handelshuizen moet grondgedachte zijn, aldus de mening van de aanwezigen.

Commitment CBL nodig

Geconcludeerd wordt dat dit hele Nederlandse annex-verhaal niet kan slagen als er niet ook commitment van de supermarkten is die bereid moeten zijn in sommige gevallen uit een beperkter assortiment rassen moeten kiezen ten wille van een gesloten biologische keten. In het geval dat aardappelen geheel op de Nederlandse annex komt is er geen mogelijkheid meer om bepaalde rassen aan te vullen met gangbaar pootgoed om toch aan het benodigde quantum van dat ras te komen. Gevraagd wordt om met LNV af te stemmen hoe dit beleid ook naar Centraal Bureau van Levensmiddelen (CBL) kan worden gecommuniceerd.

Er zal contact worden gezocht met de ketenmanager binnen LNV hierover door L. Beijer van het EC-LNV.

Aardappelen voor verwerking/industrie

Voor voorgeschilde aardappelen worden nu rassen gebruikt uit de groep tafelaardappelen, dat kunnen in de toekomst andere, aparte rassen zijn (voorbeeld was ooit Gasoré, dat niet voor tafelaardappel geschikt is en wel om te schillen). Er is al wel biologische verwerking tot zetmeel maar er wordt daarvoor in Nederland niet speciaal geteeld, wel voor de verwerking tot frites en chips. Dit is een zeer beperkte markt die al enige jaren leeft met een beperkt aantal beschikbare biologische rassen van een beperkt aantal aanbieders. De verwachting is niet dat dit zo snel zal veranderen als de biologische landbouw niet verder groeit. Zandtelers kunnen niet de kwaliteit tafelaardappelen leveren die van de klei wel gehaald kan worden, voor de verwerking ligt dat anders. Zandtelers zoeken juist in het segment verwerking afzetmogelijkheden. Jaap Melgers vond dat het rassenaanbod voor zandtelers niet breed genoeg is, en kan bijvoorbeeld niet goed met Agria uit de voeten op zand. Hij noemde o.a. Saturna en Herta als mogelijke aanvullingen. Het is duidelijk dat de handelshuizen wegens de beperkte markt niet staan te springen om meer rassen op de markt te brengen, en voorlopig kiezen voor 'multifunctionele-rassen', die ook voor andere doeleinde gebruikt kunnen worden. Desondanks zag de expertgroep in het huidige aanbod voor industrie-aardappelen mede gezien de beperkte markt geen reden om die niet voor de Nederlandse annex aan te bevelen. Wel jaarlijks opnieuw bekijken of segmentering nodig is als bijvoorbeeld opeens wel een biologische zetmeelindustrie opkomt.

Samenvattende conclusies aardappelen

- Het voorliggende aanbod aan aardappelrassen voor 2004 is voor zowel segment 'tafel' als voor 'verwerking' voldoende breed en van voldoende verschillende aanbieders om de huidige sector met redelijkheid in 2004 te bedienen.
- Het advies is dus: zowel aardappelen voor tafelgebruik als voor de verwerking kan op de Nederlandse annex 2004. Met andere woorden: gewas aardappel kan op de Nederlandse annex.
- Kanttekening is wel dat er ieder jaar opnieuw bekeken moet worden of segmentering naar teeltperiode, schilkleur, kooktype of verwerkingstype aan de orde en zinvol is.
- De intentie is uitwisselbaarheid van pootgoed tussen handelshuizen in geval van tekorten van bepaalde rassen.

- Consequentie van het plaatsen op de Nederlandse annex is dat de vrijheid van bewegen tussen/aanvullen met gangbare rassen voorbij is.
- Dat vereist tevens commitment van de supermarkten/winkelorganisaties over de consequenties van het sluiten van de keten. Het CBL zal hierover benaderd worden door LNV.
- Er is nog veel behoefte aan verbetering van rassen op gebied van Phytophthora resistentie. Daartoe is nog veel onderzoek en middelen gewenst.
- Er is nog weinig ruimte (kopers) in de markt voor zand-aardappelen, daarom is er nog weinig perspectief voor rassen die geschikt zijn voor teelt op zand.

Granen

Deelnemers

- Telers: G. Frijns/veehouder/rassenonderzoek, J. Melgers/voorzitter Werkgroep Biol.Open Teelten, H. Risseeuw/Werkgroep Biol.Tarwe-Zeeland, T. Saat/Werkgroep Biol.Tarwe-Flevo.
- Zaadleveranciers: A. den Bakker/Agrifirm; J.Bom/Cebeco Seeds; E.Ensing/Barenburg Holland; V. Enting/Joordens zaden; R. Joppe/Ekova; A. van Os/Neukten Zaden; J. Penning/Agrifirm.
- Specialisten: L. Beijer/EC-LNV-projectleider; N. van Eekeren/LBI.
- Discussieleiders/projectuitvoerders: C. ter Berg en E. Lammerts van Bueren/LBI.

Afmeldingen: R. de Munnik/Advanta Seeds; H. Nagelhoud/Limagrain; B. Verellen/Pioneer; B. Bles/Zelder.

Indeling

Correcties op de eerder door EC-LNV en LBI voorgestelde indeling in de aangeleverde tabel:

De expertgroep is van mening dat bij tarwe en rogge een indeling in bak- en voergraan voldoende is (vul- en overige tarwe samenvoegen tot voertarwe of -rogge). Bij haver spreekt men van consumptiehaver en niet bakhaver.

Wintertarwe

De vraag is niet groot. Het gaat om zo'n 20 ton per jaar. Het areaal is te klein om een breed aanbod aan rassen te verwachten. Het ras Cardos wordt nu als belangrijkste ras biologisch aangeboden. Renan is een redelijke vervanger. Tommi is een nieuw ras, weinig van bekend in de expertgroep. T. Saat en J. Melgers vonden als telers het aanbod voldoende, maar G. Frijns niet. In het Zuiden wordt momenteel Drifter en Magné gebruikt die niet biologisch vermeerderd zijn. Agrifirm maakt zich zorgen om een bedrijf met 300 ha wintertarwe die behoefte zal hebben risico te spreiden met meerdere rassen.

Argumenten om te kunnen leven met dit beperkte aanbod van twee aanbieders (LD, Ag/CZ):

areaal is beperkt en als men een ander ras wil dan aangeboden, kan je dat a) via het buitenlandse aanbod proberen te krijgen (buitenland teelt meer wintertarwerassen), b) gewenst ras zelf vermeerderen voor eigen gebruik en c) overstappen naar zomertarwe.

- Wel plaatsing op de Nederlandse annex voor 2004.

Zomertarwe

Het voor 2004 voorliggende rassenaanbod wordt door de expertgroep als voldoende beoordeeld.

De groep wilde wel graag een kanttekening dat meer inspanning gewenst is om breder assortiment te krijgen. CGO-onderzoek specifiek voor biologische landbouw blijft belangrijk.

- Wel plaatsing op de Nederlandse annex voor 2004.

Gerst

Wintergerst is een klein gewas, waarvan Ekova de enige vermeerderaar is met 1 ras voor tweerijige gerst; meerrijige gerstrassen zijn biologisch niet beschikbaar maar worden ook niet gevraagd. En er is altijd de mogelijkheid voor een ander ras naar het buitenland uit te wijken of zelf te vermeerderen.

Zomergerst bestaat uit voer- en brouwgerst. Brouwgerst is een kleine markt; het meest geteeld is voergerst. Voor voergerst is er een goed zandras (Prestige) en een goed kleiras (Barke) van meerdere vermeerderders. Beide rassen zijn, mits goed van kwaliteit ook als brouwgerst te leveren.

- Wel plaatsing op de Nederlandse annex voor 2004.

Rogge

Ekova vermeerderd ook voor Agrifirm, dus hier is sprake van 1 partij zaad. LD is 2^e vermeerderder. Nikita en Born zijn geschikt en beide behalve als voerrogge ook als bakrogge te gebruiken, afhankelijk van het valgetal. Humbold is een ras voor groenbemesting, naast Born.

- Wel plaatsing op de Nederlandse annex voor 2004.

Haver

Beperkt areaal. Gigant is al jarenlang het enige gebruikte ras voor zowel voer als consumptiehaver. Het ras wordt weliswaar door meerdere leveranciers aangeboden, maar er is sprake van 1 vermeerderder en partij zaad. Nagekomen bericht is dat Neutkens Zaden het ras Alfred aanbiedt voor 2004.

- Wel plaatsing op de Nederlandse annex 2004.

Triticale

Triticale wordt alleen als wintergewas geteeld; het aanbod voor 2004 betreft goede rassen van verschillende aanbieders.

- Wel plaatsing op de Nederlandse annex voor 2004.

Samenvattende conclusies granen

- Alle besproken gewassen die tot de gewasgroep granen behoren kunnen voor 2004 op de Nederlandse annex geplaatst worden: tarwe, gerst, rogge, haver en triticale.
- Met name bij het hoofdgewas zomertarwe is meer inspanning gewenst om breder assortiment te krijgen. CGO-onderzoek specifiek voor biologische zomertarwe blijft belangrijk.
- Het aanbod voor 2005 is nu niet te overzien vanwege sterke weersgevoeligheid en daarmee samenhangende wisselende zaaizaadkwaliteit. Advies is derhalve jaarlijks opnieuw plaatsing van gewassen uit de granengroep te beoordelen.

Voedergewassen, grassen en groenbemesters

Deelnemers

- Telers: G. Frijns/veehouder/rassenonderzoek, J. Melgers/voorzitter Werkgroep Biol.Open Teelten, H. Risseeuw/Werkgroep Biol.Tarwe-Zeeland, T. Saat/Werkgroep Biol.Tarwe-Flevo.
- Zaadleveranciers: A. den Bakker/Agrifirm; J.Bom/Cebeco Seeds; E.Ensing/Barenburg Holland; V. Enting/Joordens zaden; R. Joppe/Ekova; A. van Os/Neukten Zaden; J. Penning/Agrifirm.
- Specialisten: L. Beijer/EC-LNV-projectleider; N. van Eekeren/LBI.
- Discussieiders/projectuitvoerders: C. ter Berg en E. Lammerts van Bueren/LBI.

Afmeldingen: R. de Munnik/Advanta Seeds; H. Nagelhoud/Limagrain; B. Verellen/Pioneer; B. Bles/Zelder.

Algemeen

De biologische vermeerdering van deze gewasgroep is nog erg in ontwikkeling. Het probleem dat specifiek voor deze gewasgroep van voedergewassen, grassen en groenbemesters geldt is dat veel Nederlandse aanbieders afhankelijk zijn van rassen die zij uit het buitenland kunnen aankopen. Van veel gewassen is rond begin oktober nog niet zeker welke rassen van welke kwantiteit en kwaliteit te leveren zijn. Dit zijn aanloopproblemen die met het groter worden van de markt overwonnen kunnen worden.

Voedergewassen Luzerne

Er wordt 1 ras aangeboden door 1 vermeerderaar. Dit is een goed ras, maar te weinig voor plaatsing op de annex. De andere potentiële aanbieders zijn afhankelijk van het aanbod dat zij vanuit het buitenland kunnen krijgen, bovendien is het kwantum nog onzeker. Indien voor 2005 2 rassen operationeel zijn dan is dat voldoende voor de annex. Nagekomen bericht is dat Neutkens Zaden het ras Plato aanbiedt voor 2004.

- Wel plaatsing op de Nederlandse annex voor 2004.

Snijmais

Het aanbod is zodanig dat grofweg 90% van de veehouders hier mee goed uit de voeten zou moeten kunnen. Er ontbreekt bijvoorbeeld nog een vroeg rijpend ras dat laat gezaaid kan worden (bv Nancis), maar dit werd als niet onoverkomelijk gezien wegens het ruime aanbod rassen.

Wel plaatsing op de annex 2004 van het subgewas snijmais

Nagekomen bericht van Advanta: De EKO-producties in Frankrijk hebben zeer te lijden gehad van het hete, droge weer. De vraag is of de kwantiteit wel voldoende zal zijn voor 2004.

Korrelmais (CCM, maiskolvensilage)

Het is lastig een scheiding te maken tussen korrel- en snijmais omdat het deels dezelfde rassen betreft. Het betreft geen groot areaal (zo'n 150 ha). Cebeco weet nog niet welk ras uit het buitenland gehaald kan worden. Het aanbod aan rassen is gangbaar ook beperkt.

- Wel plaatsing op de Nederlandse annex voor 2004 voor snij- en korrelmais.

Voererwten

Er is hier slechts 1 aanbieder/vermeerderaar en dat is te weinig voor plaatsing op de annex; het betreffen wel de adequate, gebruikte rassen, dus er wordt een uitvoeringsadvies meegegeven.

- Geen plaatsing op de **Nederlandse** annex voor 2004. Er wordt wel geadviseerd een uitvoeringsadvies aan Skal mee te geven om geen ontheffing te verlenen voor gangbaar zaad.

Veldbonen

Veldbonen worden niet in Nederland vermeerderd, maar uit het buitenland geïmporteerd. Nog niet rijp voor de annex.

- Geen plaatsing op de **Nederlandse** annex voor 2004.

Zonnebloem

1 aanbieder, nog te weinig aanbod.

- Geen plaatsing op de **Nederlandse** annex voor 2004.

Groenbemesters

Bladrammenas

Bladrammenas wordt voor twee doeleinden gebruikt: nateelt en voor vroege braakteelt, n dat vraagt verschillende rassen. Er zit ook een ras bij dat een goede weerbaarheid tegen aaltjes heeft. Als er 2 goede stoppelrassen en 1 goede braak ras aanwezig is dan kan plaatsing op de annex gerechtvaardigd zijn.

- Wel plaatsing op de **Nederlandse** annex 2004.

Facelia

Er is geen rassenaanbod?

- Geen plaatsing op de **Nederlandse** annex voor 2004.

Gele mosterd

Gele mosterd is een belangrijke groenbemester. Er zit een ras bij tegen aaltjes.

Aanbod Agrifirm is nog onzeker en ras van BH is er pas in 2005. Voldoende aanbod voor 2004.

- Wel plaatsing op de **Nederlandse** annex.

Perzisch klaver

Geen aanbod.

- Geen plaatsing op de **Nederlandse** annex voor 2004.

Alexandrijns klaver

Geïmporteerd aanbod rassen van Agrifirm is nog te onzeker.

- Geen plaatsing op de **Nederlandse** annex voor 2004.

Rode klaver

Eerder vermelde rassenaanbod vervalt (Ekova trekt zich terug en Agrifirm nog te onzeker). Neukten Zaden: (Titus) tetra en (Merviot) diploid leverbaar in 2004.

Aangevuld met ras van Advanta (Maro).

- Geen plaatsing op de **Nederlandse** annex voor 2004.

Witte klaver

Witte klaver wordt gebruikt als groenbemester = cultuurklaver, en als weideklaver (bv Rivendel). Riesling en Alice zijn de gebruikelijke rassen voor zowel maai- als weidegebruik, als die beide in 2005 beschikbaar zijn, wat de verwachting is, dan kan witte klaver op de annex.

- Geen plaatsing op de **Nederlandse** annex voor 2004.

Rogge, zie granen

Voederwikke

Vermelde aanbod is nog te onzeker.

- Geen plaatsing op de **Nederlandse** annex voor 2004.

Grassen

Er is uitvoerig gesproken of de grassen als mengsels of als aparte rassen aangeboden en dus ook besproken moeten worden. Sommige telers willen zelf mengen en de rassen dus enkelvoudig beschikbaar hebben. Het voorstel is de lijst van aangeboden grassen op rasnivo te beoordelen. Er moet veelal bij de grasmengsels alsnog gemengd worden omdat er meestal geen klaver in zit. De aanbeveling was dat de aanbieders met een aantal gebruikers rond de tafel moeten gaan zitten om de tot betere gewenste mengsels te komen vanuit het beschikbare aanbod.

Engels raaigras

Bij Engels raaigras gaat het om een variatie in laat, middentijds, vroeg, diploid en tetra rassen. Het voorliggende aanbod aan rassen is breed genoeg om de benodigde variatie te dekken.

- Wel plaatsing van Engels raaigras op de **Nederlandse** annex 2004.

Italiaans raaigras

Het is geen groot segment. Er is wel een duidelijke vraag naar. Veehouders vragen diploide weidetype met voederwaarde, en de akkerbouwer vraagt tetra's voor snelgroeiende groenbemesters. Bartissimo is belangrijk ras. Het aanbod is voldoende voor plaatsing op annex.

- Wel plaatsing van Italiaans raaigras op de **Nederlandse** annex 2004.

Westerwold raaigras

Dit is eigenlijk een groenbemester. Aanbod is te gering (1 ras).

- Geen plaatsing op de **Nederlandse** annex voor 2004.

Timothee, Beemdgras, Kropaar, Rietzwemk

Geen voldoende aanbod.

- Geen plaatsing op de **Nederlandse** annex voor 2004.

Samenvattende conclusies voedergewassen, grassen, groenbemesters.

- In aanmerking voor de **Nederlandse** annex komen: luzerne, snijmais, bladrammenas, gele mosterd, Engels raaigras, Italiaans raaigras.

- Het aanbod voor 2005 is nu niet te overzien vanwege sterke afhankelijkheid van import uit buitenland. Advies is derhalve jaarlijks opnieuw plaatsing van gewassen uit de gewasgroep voedergewassen, groenbemesters, en grassen te beoordelen.

Vruchtgewassen, bedekte en onbedekte teelt

Deelnemers

- Telers: M. Boon, I. Duiniveld, B. van der Linden, E. Maassen.
- Zaadleveranciers: F. van de Crommert-Bejo, L. de Kok-De Ruiters Seeds; P. Rubitscheck-Hild/Nunhems Zaden; J. Berg-Rijk Zwaan, J. Timmerman-Seminis, J. Velema-Vitalis/Enza; C. de Vries-Syngenta.
- Plantopkwekers: N. Jongerius-Jongerius.
- Specialisten: L. Beijer/EC-LNV-projectleider; A. van den Hurk – Plantum NL, C. van Ettehoven-Naktuinbouw.
- Discussieiders: C. ter Berg en E. Lammerts van Bueren/LBI.

Gewassen

Aubergine

Het hoofd-ras Orion (RS) is niet aanwezig. Dit is een substraatteeltras, deze schieten te kort in groei-kracht, vraagt andere stookomstandigheden die de moderne bio-telers wel hebben maar de klassieke telers niet. Belangrijk zijn een geënte onderstam, resistenties en de verhandelbaarheid.

Madonna is geschikt voor de koudere, latere grondteelt. Dahlia is een ander model (rond type) voor de Italiaanse markt en telt dus eigenlijk niet mee.

Hier een 10% percentage vragen van telers heeft geen zin omdat de rassen verschillende temperatuursbehandelingen vragen en dus niet onder 1 kap geplant kunnen worden. Advies is dat telers in gesprek met zaadbedrijven gaan en een contract sluiten over het gewenste aanbod van bijvoorbeeld de komende 3 jaar.

- Geen plaatsing op de **Nederlandse** annex 2004.

Komkommer, bedekte teelt

Groen, lang

Aangegeven segmentering is goed, maar de scheiding tussen de rassen is niet altijd strak te maken. Hoofd-rassen zijn Cumlaude (RZ), Aviance (RZ) en Phoenix (VB). Rassen zijn bij komkommer uitwisselbaar, de verschillen zijn erg klein. Er wordt nu al weinig gangbaar zaad gebruikt volgens de opkwekers.

mini

Dit is een klein gewas, maar bevat wel de belangrijkste rassen

- Wel plaatsing van komkommer, bedekte teelt als geheel (mini en groen/lang) op de Nederlandse annex 2004.

Meloen

Klein gewas (1 teler), 1 aanbieder en 1 ras.

- Geen plaatsing op de Nederlandse annex 2004.

Paprika, geblokt

Aangegeven segmentering naar kleur, alle teeltperioden klopt. Groen/rode paprika's: de belangrijkste rassen zijn aanwezig; dit geldt ook voor de gele paprika's. Fiesta is belangrijkste ras van ouds en Chelsea neemt het nu over. Bij oranje paprika 1 ras: te weinig voor annex, bovendien niet het hoofd-ras.

De bio-teelt van andere vormen, incl pepers is nog in ontwikkeling.

Wel plaatsing op de Nederlandse annex 2004 voor paprika groen/rood, geel, geblokt.

- Geen plaatsing op de Nederlandse annex 2004 voor paprika oranje en andere kleuren dan groen/rood en geel, en andere vormen dan geblokt, zoals pepers (alle kleuren).

Tomaat, los

In vergelijking met komkommers is de ontwikkeling met moderne rassen bij tomaat achtergebleven. Verschillen tussen rassen zijn ook groter, en dus uitwisselbaarheid moeilijker dan bij komkommers. Er is veel gediscussieerd over de indeling en benaming om tot een categorie te komen die wel op de annex kan. Het aanbod rond

(2-hokkig) is ruim voldoende en goed uitwisselbaar. Aromata is nu hoofdras. Onderscheid naar gewicht is meest simpel; dan alleen het segment voor cherry niet goed gedekt.

Uiteindelijk is men tot de volgende indeling gekomen:

- Wel plaatsing op de Nederlandse annex 2004 voor tomaat, medium los (80-120 gram).
- Wel plaatsing op de Nederlandse annex 2004 voor tomaat, cocktail los (30-80 gram).
- Geen plaatsing op de Nederlandse annex 2004 voor tomaat, cherry los (tot 30 gram).

Tomaat, tros

Trostomaat heeft specifieke eigenschappen die zich onderscheiden met rond, dus daarmee niet uitwisselbaar; bevat nu nog geen hoofdrassen. Voor koude teelt ruim keus, niet voor stookteelt. Nu worden voor trostomaten veel gebruikt: Vienna, Durinta, Clotilde en Cedrico. Uit bio-CGO-onderzoek (nog niet openbaar) lijkt Providence en Lemance (vervanger voor Durinta) goed te scoren. Het moet dus mogelijk zijn om voor 2005 trostomaat wel op de annex te krijgen, maar gesprek tussen zaadbedrijven en telers is noodzakelijk voor afstemming aanbod.

- Geen plaatsing op de Nederlandse annex 2004 voor tomaat, cherry tros (tot 30 gram).
- Geen plaatsing op de Nederlandse annex 2004 voor tomaat, medium tros (80-120 gram).

Tomaat, onderstam

Beaufort is weliswaar een goede onderstam voor de grondteelt, maar er is nog niet genoeg keus, en rassen zijn nog erg in beweging. CGO schijnt in de planning te zitten.

- Geen plaatsing op de Nederlandse annex 2004

Tomaat, vlees

Vleestomaat (los en tros) is een klein segment; 1 ras: te weinig keus.

- Geen plaatsing op de Nederlandse annex 2004 voor vleestomaat los en tros (120+ gram).

Tomaat, overige types

Overige types, is inclusief pruimtomaten.

- Geen plaatsing op de Nederlandse annex 2004

Courgette

Hoofdrassen ontbreken voor vollegrond en bedekte teelt (Nickerson, Bruinsma, Seminis).

- Geen plaatsing op de Nederlandse annex 2004.

Pompoen

Hoofdras is Uchiki Kuri voor oranje. Voor de groene pompoen ontbreekt Sweet Mamma (Takii). Voor de industrie oranje zijn er nog geen hoofdrassen, bijvoorbeeld Rouge Vif d'Etamps.

Wel plaatsing op de Nederlandse annex 2004 voor pompoen, oranje, herfst en bewaring.

- Geen plaatsing op de Nederlandse annex 2004 voor pompoen, groen, herfst en Bewaring.
- Geen plaatsing op de Nederlandse annex 2004 voor pompoen, industrie.
- Geen plaatsing op de Nederlandse annex 2004 voor pompoen, overige types.

Samenvattende conclusies vruchtgewassen bedekte en onbedekte teelt.

- Wel op Nederlandse annex 2004: komkommer, paprika groen/rood en geel geblokt,
- tomaat cocktail los en tros (30-80 gram) en tomaat medium los (80-120 gram),
- pompoen oranje herfst/bewaar,

Aangegeven is dat voor de bio-glasteelt de voorbeproevingen en cultuur-, en gebruikswaarde onderzoek van belang zijn om tijdig nieuwe rassen te beproeven en in het circuit te krijgen. Het is wenselijk dat bij bespreking annex 2005 deze CGO gegevens van tevoren ter inzage zijn.

Overige groenten, bedekt en onbedekte teelt

Deelnemers

- Telers: M. Boon, J. van Lierop, D. van de Dries, C. Karbet, H. Kavelaar, Th. Verdonschot, A. van Vilsteren, R. Werner.
- Zaadleveranciers: F. van de Crommert-Bejo, P. Rubitscheck-Hild/Nunhems Zaden; J. Berg-Rijk Zwaan, J. Timmerman-Seminis, C. de Vries-Syngenta, J. Velema-Vitalis/Enza.
- Plantopwekers: N. Jongerius-Jongerius; J. de Groot –Grow Group.
- Specialisten: J. de Goeij/EC-LNV, C. van Ettehoven-Naktuinbouw, M. Loefs-LTO.
- Discussieleiders: C. ter Berg en E. Lammerts van Bueren/LBI.

Afmelding: N. van Zanten-Nickerson Zwaan, P. van de Woerdt, R. Hidding.

Gewassen

Andijvie, glad, open teelt

Hoofdrassen zijn hier Nuance, Eros en Seance, maar er mist een opgericht type voor de herfstteelt (bv Allure).

- Wel plaatsing op de Nederlandse annex 2004 voor andijvie, glad, open, vroeg en zomer.
- Geen plaatsing op de Nederlandse annex 2004 voor andijvie, glad, open, herfst = zaai opkweek na week 30.

Andijvie, glad, bedekte teelt

Voor bedekte teelt is Ambio essentieel. Vroeg en herfst is belangrijkst, eigenlijk is er geen zomerteelt onder glas. Het aanbod is te mager, maar areaal is te beperkt en dus geen perspectief voor ruimer aanbod rassen. Op papier is verschil niet te onderscheiden tussen bedekte en onbedekte teelt.

- Wel plaatsing op de Nederlandse annex 2004 voor andijvie, glad, bedekt.

Andijvie, krul, bedekt en open teelt

Bedekte teelt stelt niet veel voor, maar belangrijkste ras is aanwezig. Aanbod voor open teelt is mee te werken.

- Wel plaatsing op de Nederlandse annex 2004 voor andijvie, krul, bedekte en open teelt.

Bladselderij

Er is slechts 1 ras in het aanbod, als Bejo nog een ras aanbiedt dan in 2005 op annex.

- Geen plaatsing op de Nederlandse annex voor 2004.

Groen/bleekselderij

De hoofdrassen van Bejo en Seminis missen voor zowel geel als groen.

- Geen plaatsing op de Nederlandse annex 2004.

Postelein

Eén ras beschikbaar voor zomerpostelein, gangbaar ook geen keus. Bij winterpostelein heeft De Bolster een ras toegevoegd.

Geen plaatsing op de Nederlandse annex 2004 voor zomerpostelein, maar wel uitvoeringsadvies om geen ontheffing af te geven voor gangbaar zaad.

- Wel plaatsing op de Nederlandse annex 2004 voor winterpostelein.

Raapstelen

Zeer beperkt aantal bedrijven die raapstelen telen. Slechts 1 aanbieder met gebruikelijk ras.

- Geen plaatsing op de Nederlandse annex 2004, maar wel uitvoeringsadvies om geen ontheffing af te geven voor gangbaar zaad.

Prei

Er treedt een verschuiving op naar hybriderassen voor uniformiteit, sommige zijn moeilijk te vermeerderen zonder in vitro, en zijn ziektegevoeliger zowel in zaadteelt

als voor de consumptieteelt. Zaadbedrijven gaan alleen over op vermeerdering groter aanbod als er een einddatum in zicht is.

Zomer

In aanbod zomer is Roxton enige hoofdras, maar meer keus is nodig voor annex.

Herfst

Grote telers vragen hybride, Shelton is hybride, maar te weinig keus in huidige aanbod.

Winter

Kenton F1 voor 2005 is goed, behoefte aan Apollo, Renton, dus nu geen hybrides beschikbaar.

- Geen plaatsing op de Nederlandse annex 2004.
- Percentageregeling voor 2004 maken: voorstel LBI 25%; Telers 10%.
- Er zou dus een stappenplan ontwikkeld moeten worden met de telers voor een commitment/contract voor opname van nieuwe rassen bijvoorbeeld om de 2 jaar.

Sla

Discussie rondom rassen betreft vooral zorg om Bremia-resistenties; er is een angst om achter te blijven door de beperking van de bio-zaadteelt. Zaadbedrijven zeggen echter dat er best meer hoofdrassen vermeerderd kunnen worden als er een binding van een annex is. Nu al wordt voor 50% van de sla biozaad gebruikt.

- Geen plaatsing op de Nederlandse annex 2004.
- Wel plaatsing op annex in 2005 voor alle segmenten (100%).
- Percentageregeling voor 2004 maken: voorstel LBI 50%.

Groenlof

Klein gewas.

- Geen plaatsing op de Nederlandse annex 2004, maar wel uitvoeringsadvies om geen ontheffing af te geven voor gangbaar zaad.

Knolvenkel

Alleen Rondo is hoofdras, daarnaast ontbreekt Orion (BZ) en Atos (Syngenta).

Wanneer Orion aangeboden wordt kan het wel op de annex 2005.

- Geen plaatsing op de Nederlandse annex 2004.
- Percentageregeling voor 2004 maken: voorstel LBI 50%.

Tuinkers

- Wel plaatsing op de Nederlandse annex 2004.

Spinazie

Telers oordelen het aanbod te smal, Rhino is enige goede ras. Dolphin matig. Whale valt af want heeft resistentie verloren. Rassen van Seminis zijn gewenst maar gaat niet bio. Popvriend ook nieuw ras. Onderscheid in segmenten is lastig omdat vers vaak gesneden wordt uit industriepercelen.

- Geen plaatsing op de Nederlandse annex 2004.
- Telers komen met percentage voorstel als uitvoeringsadvies voor 2004. Voorstel LBI minimaal 25%; Telers 25%.

Veldsla

Dit gewas is onbetrouwbaar in vermeerdering door meeldauwrisico's. Rijk Zwaan ziet geen mogelijkheden veldsla ziektevrij te garanderen. Perspectieven hangen af van betere productiemethode of zaadbehandelingen. Hild zegt het te kunnen ontwikkelen.

- Geen plaatsing op de Nederlandse annex 2004.

Rucola

Eén aanbieder, maar de meest gebruikte rassen.

- Geen plaatsing op de Nederlandse annex 2004, maar wel een uitvoeringsadvies om geen ontheffing te verlenen voor gebruik van gangbaar zaad.

Sjalot

- Wel plaatsing op de Nederlandse annex 2004 voor de plant sjalotten.
- Geen plaatsing op de Nederlandse annex 2004 voor de zaai sjalotten.

Zaaiui, geel, bewaar

Volgens telers zitten de hoofdassen er niet bij en zij stellen een percentage voor verplicht gebruik van biologisch zaad voor.

- Geen plaatsing op de Nederlandse annex 2004.
- Telers komen met percentage voorstel als uitvoeringsadvies voor 2004. Voorstel LBI 50%; telers 10% voor 2004, 20% voor 2005.

Zomeruitjes vervallen

Plantui, geel

Aanbod is hier wel adequaat.

- Wel plaatsing op de Nederlandse annex 2004.

Knoflook

Hild voegt er een Thermidrome aan toe, dan twee aanbieders en kan het op de annex

- Wel plaatsing op de Nederlandse annex 2004.

Rode ui

Geen aanbod.

- Geen plaatsing op de Nederlandse annex 2004.

Wortel

Over de hele linie geen hoofdassen. Gewenst is Bejo-rassen en een 2^e aanbieder (Syngenta, Rijk Zwaan, Seminis, Clause).

- Geen plaatsing op de Nederlandse annex 2004.
- Percentageregeling voor 2005 zou stimulerend kunnen werken voor zaadbedrijven.

Koolgewassen algemeen

Vraag om snel duidelijkheid te verschaffen over acceptatie-status van cms-techniek (Biologica/M. Raaijmakers is er al mee bezig in overleg met LNV). Perspectief in vermeerdering komt als er internationale duidelijkheid in regelgeving komt. Bij koolvermeerdering is meer grootschaligheid nodig dan bij een veel eenvoudiger te vermeerderen gewas als tomaat.

- Percentageregeling voor 2005 zou stimulerend kunnen werken voor zaadbedrijven.

Bloemkool

Geen hoofdassen.

- Geen plaatsing op de Nederlandse annex 2004.

Boerenkool

Eén ras, één aanbieder: te weinig.

- Geen plaatsing op de Nederlandse annex 2004.

Spruitkool

- Geen plaatsing op de Nederlandse annex 2004.

Broccoli

- Geen plaatsing op de Nederlandse annex 2004.

Sprouting broccoli niet in NL geteeld

Chinese kool

Er zitten aardige rassen bij, er missen nog rassen van Bejo (Yumico, Manoco)

- Geen plaatsing op de Nederlandse annex 2004.
- Wel percentageregeling voor 2004 als uitvoeringsadvies. Voorstel LBI 50%; telers 25%.

Koolrabi

Kleine teelt. Plantopkwekers vragen daarom 1 ras. Vraag voor Duitsland is veel groter. Lahn en Neckar zijn goede witte rassen. Bejo heeft blauwe rassen in voorbereiding. Korist van Bejo zou er moeten komen.

- Wel plaatsing op de Nederlandse annex 2004 voor witte koolrabi.
- Geen plaatsing op de Nederlandse annex 2004 voor blauwe koolrabi.

Rode en witte kool

Er zouden per segment zo'n 5 rassen beschikbaar moeten komen voor plaatsing op de annex.

- Geen plaatsing op de Nederlandse annex 2004.

Savooiekool

- Geen plaatsing op de Nederlandse annex 2004.

Witlof

Geen hoofdassen.

- Geen plaatsing op de Nederlandse annex 2004.
- Wel percentageregeling voor 2005 als uitvoeringsadvies maken.

Suikerbieten

Eén aanbieder.

- Geen plaatsing op de Nederlandse annex 2004.

Knolselderij

Prinz is redelijk goed ras, volgens Hild als vervanger van Monarch. Gewenst zijn nog Brillant + Roweno (Bejo) voor de industrie, Cisko (Rijk Zwaan), Caesar.

- Geen plaatsing op de Nederlandse annex 2004.
- Wel percentageregeling voor 2004 als uitvoeringsadvies maken. Voorstel LBI 25%; telers 15% en wanneer Brillant (Bejo) erbij komt 25%.

Kroot

Men mist Pablo F1, maar Bejo oordeelt dat Boro een redelijke vervanger kan zijn en doet Pablo niet. Aanbod zit tegen annex aan. Alvro Mono voor bedekte teelt is goed te doen, maar slechts één ras.

- Geen plaatsing op de Nederlandse annex 2004.
- Wel percentageregeling voor 2004 als uitvoeringsadvies Voorstel LBI 50%; telers 10%.

Radijs

Gangbaar is er in NL weinig vollegrondsradijsteelt, in Duitsland wel veel; gangbaar in NL bijna uitsluitend kasteelt. Bio heeft relatief meer vollegrondsteelt radijs, dus men gebruikt "Duitse" rassen. Onbedekte teelt voldoende aanbod bij navraag gespecialiseerde telers. Bedekte teelt steeds slechts één ras.

- Wel plaatsing op de Nederlandse annex 2004 voor radijs open teelt.
- Geen plaatsing op de Nederlandse annex 2004 voor radijs bedekte teelt.

Meiraap

Eén aanbieder. Er was ter tafel niet bekend of er telers zijn die nog andere rassen met gangbaar zaad gebruiken, anders zou voor dit gewas een uitvoeringsadvies meegegeven kunnen worden om geen ontheffing meer te verlenen voor gangbaar zaad.

- Geen plaatsing op de Nederlandse annex 2004.
- Voor 2005 nagaan of er een 100% verplichting kan gelden als uitvoeringsadvies.

Rettich

Eén aanbieder, maar wel uitvoeringsadvies want genoeg keus voor zwart en witte rassen.

- Geen plaatsing op de Nederlandse annex 2004, wel uitvoeringsadvies om geen ontheffing meer te geven voor gangbaar zaad.

Stamslabonen vers/industrie

Aanbod niet voldoende dekkend.

- Geen plaatsing op de Nederlandse annex 2004.

Stokslaboon/spekboon

Te klein gewas om verder aanbod te verwachten Rijk Zwaan gestopt, Nunhems heeft Cobi.

- Wel plaatsing op de Nederlandse annex 2004.

Stoksnijboon

- Wel plaatsing op de Nederlandse annex 2004.

Pronkboon

- Wel plaatsing op de Nederlandse annex 2004.

Erwten conserven/vers

Aanbod industrie niet voldoende dekkend.

- Geen plaatsing op de Nederlandse annex 2004.

Capucijners

De Bolster heeft een ras toegevoegd zodat er nu 2 aanbieders zijn.

- Wel plaatsing op de Nederlandse annex 2004.

Peultjes

De Bolster heeft een ras toegevoegd zodat er nu 2 aanbieders zijn

- Wel plaatsing op de Nederlandse annex 2004.

Tuinboon

Voor industrie geen aanbod. Slechts 1 ras.

- Geen plaatsing op de Nederlandse annex 2004.

Bruine bonen

Eén ras, maar niet meer te verwachten.

- Geen plaatsing op de Nederlandse annex 2004, wel uitvoeringsadvies om geen ontheffing meer te geven voor gangbaar zaad.

Kruiden

Er is nog veel onduidelijkheid rondom geschiktheid aanbod rassen. Voorstel voor annex.

- Wel plaatsing op de Nederlandse annex 2004 voor Basilicum groen, Bieslook, Dille, Koriander, Marjolein, Peterselie, Thijm.

Samenvattende conclusies overige groentegewassen, bedekte en onbedekte teelt

- Wel plaatsing op annex, zie tabel 2, hoofdstuk 2.7.
- De bovenstaande beoordeling voor plaatsing op Nederlandse annex is gericht op 2004. Het aanbod voor 2005 is nu nog niet te overzien. Advies is derhalve jaarlijks opnieuw plaatsing op de annex te beoordelen.
- Het is wenselijk dat er duidelijkheid komt of bij plantui en bij witlof de 1^e jaars teelt ook biologisch zaad behoeft.
- Het is wenselijk dat er snel duidelijkheid wordt verschaft over acceptatie-status van cms-techniek, o.a. bij kool. M. Raaijmakers/Biologica i.s.m. W.Reerink/LNV-DL zijn hiermee reeds doende.

Bijlage 4 Brief aan de leden expertgroepen namens DL-LNV

Betreft: expertgroepbijeenkomsten biologisch uitgangsmateriaal annex 2004

Geachte mevrouw, heer,

Het Ministerie van Landbouw, Natuur en Voedselkwaliteit (LNV) nodigt u uit zitting te nemen in één van de expertgroepen (op gewasbasis) die zijn opgezet om de overheid te adviseren over de potentiële gewassen waarvoor voldoende biologisch uitgangsmateriaal aanwezig is om op een nationale annex geplaatst te worden. Voor deze gewassen zal vanaf 1 januari 2004 geen ontheffing meer verleend hoeven te worden. Er zijn bijeenkomsten gepland op 6 en 9 oktober. Voor programma en indeling expertgroepen zie Bijlage 1.

Zoals bij u bekend is in augustus de nieuwe EU-verordening 1452/2003 voor ontheffing van het gebruik van biologisch zaaizaad vastgesteld. LNV heeft in verband hiermee twee projecten gestart:

1. Opzetten van een verplichte nationale database met NAK G als uitvoerder
2. vullen van de nationale annex.

Deze uitnodiging voor de expertgroepbijeenkomst betreft project b) over het vullen van de nationale annex 2004. Zie voor meer informatie bijlage 2 "Stappenplan".

Het doel van de expertgroepenbijeenkomsten is om per gewasgroep tot een gedragen advies aan LNV te komen omtrent de vulling van de nationale annex voor 2004. Het uitgangspunt hierbij is om op een reële basis zo veel mogelijk gewassen op de nationale Annex 2004 te krijgen om zo het gebruik van biologisch uitgangsmateriaal verder te stimuleren.

Om de expertgroepen op een efficiënte manier te kunnen laten functioneren is er door het Louis Bolk Instituut in opdracht van het Expertisecentrum LNV een stuk voorbereidend werk gedaan.

1. Allereerst is er een inventarisatie gedaan naar de beschikbaarheid van biologisch uitgangsmateriaal voor 2004. De resultaten van de inventarisatie vindt u in bijlage 5 "Aanbod 2004". U wordt vriendelijk verzocht deze informatie vertrouwelijk te behandelen, aangezien de zaadbedrijven deze vertrouwelijk hebben verstrekt.
2. Een voorlopige lijst met criteria die gebruikt kunnen worden om vast te stellen of er voldoende biologisch uitgangsmateriaal beschikbaar is staat in bijlage 3 "Criteria".
3. Een lijst met vragen die de expertgroepen kunnen gebruiken om te bepalen of iets wel dan niet op de annex geplaatst kan worden staat in bijlage 4 "Vragen".

De genodigde personen van telerszijde en van de kant van de zaadbedrijven vertegenwoordigen de belangen van respectievelijk Biologica en Plantum NL. Er wordt van u als expert verwacht dat u de lijst met beschikbare rassen in uw gewasgroep zorgvuldig bestudeert en zonodig bij collega's informatie in wilt winnen zodat u zo goed mogelijk op de hoogte bent van de vereisten per gewas en de prestaties van de rassen onder biologische teelt.

Ik ontvang graag zo spoedig mogelijk een bevestiging van u of u zitting wilt nemen in de expertgroep en op de voor u geplande dag aanwezig kan zijn. Mochten er nog vragen en/of onduidelijkheden zijn dan horen wij dat graag.

Met vriendelijke groet,

Edith Lammerts van Bueren, 0343-523869

Coen ter Berg, 0527-292236

Bijlage 1. Programma en indeling expertgroepen

Bijlage 2. Stappenplan

Bijlage 3. Criteria

Bijlage 4. Vragen voor expertgroepen

Bijlage 5. Aanbodslijst 2004

Bijlage 1. Programma en indeling expertgroepen

Maandag 6 oktober in het Centrum Biologische Landbouw,
Bronsweg 22, 8222 RB Lelystad

10.00-12.00 uur: Expertgroep Aardappelen

13.00-15.00 uur: Expertgroep Granen + Expertgroep
Voedergewassen/groenbemesters

Donderdag 9 oktober op het Louis Bolk Instituut, Hoofdstraat 24, 3972 LA Driebergen

10.00-12.00 uur Expertgroep Groenten, deel 1. vruchtgewassen onder
glas

13.00- 18.00 (-21.00?) uur Expertgroep Groenten, deel 2, bladgewassen,
koolgewassen, bol-, knol- en wortelgewassen,
peulvruchten, kruiden

NB houdt U rekening dat de expertgroep Groente deel 2. kan uitlopen naar de avond.
Voor soep en broodjes zal gezorgd worden.

Samenstelling van de expertgroepen

De gewassen zijn opgedeeld in 4 gewasgroepen: aardappelen, granen,
voedergewassen/ groenbemesters, groenten (bedekt en onbedekt, fijne en grove). Er
zijn dus 4 expertgroepen samengesteld.

De expertgroepen zijn samengesteld op basis van de volgende criteria:

- meerdere deskundigen uit de betreffende kweekbedrijven (keuze
uit hoofdaanbieders)
- meerdere deskundige telers (hoofdtelers) per gewasgroep
- 1 vertegenwoordiger van EC (Louis Beijer of Joost de Goey, als
vertegenwoordigers van LNV)
- 1 vertegenwoordiger van NAK G (Cees van Ettehoven)

Edith Lammerts van Bueren en Coen ter Berg als discussieleiders/uitvoerders Louis Bolk
Instituut

NB Er zullen van te voren en zo nodig nog na de expertgroepbijeenkomsten advies
gevraagd worden van diverse specialisten uit de sector.

Bijlage 2: Stappenplan vullen Nederlandse Annex

1 Opstellen van lijst van gewassen die mogelijk in aanmerking komen voor plaatsing op Annex.

Door het EC-LNV is een lijst opgesteld van (sub)gewassen die op basis van de beschikbaarheid in 2003 (uitgaande van de Groene zadengids, de ESA-studie en de studie van PPO tav akkerbouwgewassen) voor plaatsing op de Annex zouden kunnen komen. Deze lijst wordt aangevuld (en daarmee ook getoetst) met (sub)gewassen die het Louis Bolk Instituut (LBI) heeft opgesteld. Voor het maken van deze lijst zijn door het EC-LNV een aantal algemene criteria opgesteld. Gedacht wordt aan: de verwachte beschikbaarheid van biologisch uitgangsmateriaal voor verschillende teeltwijzen en meer dan 1 aanbieder van dit materiaal.

Op de lijst van potentiële gewassen voor de Annex wordt per gewas een onderverdeling gemaakt in relevante subcategorieën, nodig voor de bepaling van voldoende aanbod voor de diverse teeltwijzen (denk hierbij aan geschikt voor kas/open grond; vroeg of late teelt, versmarkt of industrie).

2 Bepalen beschikbaarheid.

Het Louis Bolk Instituut vraagt bij alle zaadbedrijven die in het verleden in de Groene Zadengids stonden (en andere bekende aanbieders) wat het verwachte aanbod in 2004 is van de subgewassen die mogelijk voor plaatsing op de Annex in aanmerking komen.

Het LBI heeft ervaringen in het bepalen van het aanbod omdat het de afgelopen 3 jaar de Groene zadengids heeft samengesteld.

Hiervoor wordt de lijst uit stap 1 naar deze zaadbedrijven gestuurd met het verzoek de biologisch vermeerderde rassen in de betreffende categorieën in te vullen. Tevens wordt gevraagd of de hoeveelheid zaad toereikend is. Daarnaast wordt gevraagd aan te geven of er naast de al opgestelde lijst van potentiële gewassen voor de Annex ook nog andere gewassen in aanmerking zouden moeten komen voor plaatsing op de Annex.

3 Expertgroepen instellen die op basis van de beschikbaarheid voor 2004 gaat beoordelen of de gewassen op de Annex geplaatst kunnen worden.

Gedacht wordt aan vier of vijf expertgroepen bestaande uit vertegenwoordigers van de volgende organisaties: Plantum, NAK, Naktuinbouw, LBI, PPO, LTO, Biologica. Deze groepen gaan op basis van de verwachte beschikbaarheid voor 2004 beoordelen of de gewassen op de Annex geplaatst kunnen worden. De expertgroep bepaalt zelf de eventueel noodzakelijke verdere aanvulling van de algemene criteria. Deze aanvullende criteria kunnen per gewas verschillen.

4 Advies aan LNV

De expertgroepen geven advies aan het EC-LNV die dit advies verwoordt in een voorstel aan Directie Landbouw van het Ministerie van LNV. De Directie landbouw stelt uiteindelijk de Nederlandse Annex vast.

Bijlage 3: Beoordelingscriteria per (sub)gewas

Om te beoordelen of een (sub)gewas een voldoende breed assortiment rassen biedt voor opname op de nationale annex, dienen de volgende criteria gehanteerd te worden:

- Indien nodig opdeling in subgewas
- Aantal aanbieders
- Aantal rassen per subgewas
- Variatie aan rassen om binnen het gewas alle teeltperiodes en gebruikersdoeleinden te dekken
- De mogelijke uitwisselbaarheid van de rassen als er zaad van een ras aan het eind van een seizoen op is geraakt.

Toelichting: Om een reëel en goed gevulde annex te krijgen kan het soms aan de orde zijn om een gewas verder op te splitsen in subgewassen of zelfs teelt- of gebruikersdoeleinden.

Bijvoorbeeld: In geval van andijvie kunnen er voldoende rassen zijn voor onbedekte teelt van vroeg tot laat, maar voor bedekte teelt wellicht niet. Om te voorkomen dat er bijvoorbeeld in het geheel geen andijvie op de annex komt, bestaat er op nationaal niveau de mogelijkheid andijvie op te splitsen in Andijvie-glad-open teelt wel op de annex, maar Andijvie-glad-bedekt niet. Of bijvoorbeeld: aardappel-tafel-vroeg

Bijlage 4: Vragen aan de expertgroep

- Zijn er voldoende rassen in de subgroep? (streven is minimaal 2)
- Zijn de rassen geschikt voor het teelt- en gebruikersdoel onder biologische omstandigheden?
- Zit er een hoofd ras bij, dat reeds door vele telers wordt gebruikt?
- Zijn de andere rassen van hetzelfde niveau, dus uitwisselbaar als ene ras op is?
- Hoe groot is het areaal? (soms betreft het een klein gewas, bv raapstelen 4 telers en 1 aanbieder)
- Zijn er voldoende aanbieders en is er sprake van gezonde concurrentie? (geen monopolie, streven is minimaal 2 aanbieders).

Bijlage 5 Brief van het EC-LNV aan de aanbieders van zaaizaad en pootgoed

Betreft: Biologisch uitgangsmateriaal: verzoek tot medewerking invulling Nederlandse Annex 2004 en 2005 voor 13 september!

Geachte mevrouw/heer,

Door regelgeving rond biologisch uitgangsmateriaal 2004 vragen wij uw medewerking bij het vullen van de zogenaamde Nederlandse Annex voor zaaizaad en pootgoed. Deze nationale annex is de lijst met soorten waarvoor in 2004 geen ontheffing meer zal worden verleend voor het gebruik van gangbaar geteeld uitgangsmateriaal in de biologische landbouw.

Het kader

Het gebruik van biologisch zaad- en pootgoed is al sinds 1994 verplicht in de biologische landbouw. Omdat er te weinig aanbod was van biologisch vermeerderd uitgangsmateriaal werden aan telers ontheffingen gegeven voor het gebruik van gangbaar geteeld uitgangsmateriaal. De periode dat ontheffingen mochten worden afgegeven zou 31 december 2004 aflopen.

Volgens een nieuwe Europese Verordening die op 14 augustus 2003 vastgesteld is en per 1 januari 2004 ingaat (1452/2003, zie bijlage), blijft het mogelijk om gangbaar geproduceerd zaai- en pootgoed te gebruiken, mits daarvoor een ontheffing is verkregen. Wel is het de bedoeling dat er zoveel mogelijk gebruik wordt gemaakt van soorten en rassen die wel biologisch beschikbaar zijn.

Daarom zal er op termijn een Europese lijst komen van gewassen (de Europese Verordening spreekt over "soorten") waarvan voldoende biologisch vermeerderde rassen beschikbaar zijn, zodat er voor elke teeltwijze voldoende keus is. Voor de gewassen die op deze zogenaamde Europese Annex komen te staan wordt dus door de hele EU geen ontheffing meer gegeven aan de teler voor het gebruik van gangbare rassen.

De Europese Annex is op dit moment nog leeg. De besprekingen hiervoor starten waarschijnlijk in oktober. Waarschijnlijk is niet eerder dan in de loop van volgend jaar bekend welke gewassen erop komen.

Nederland, evenals enkele andere landen in de EU, zal daarom zelf een nationale lijst opstellen van (sub) gewassen waarvoor in 2004 geen ontheffingen meer mogen worden afgegeven, de zogenaamde Nederlandse Annex. (Sub)gewassen zullen op de Nederlandse Annex geplaatst worden indien er voldoende geschikte rassen biologisch beschikbaar zijn. Het gevolg hiervan is dat de Nederlandse teler bij de teelt van (sub)gewassen die op de Nederlandse Annex staan geen gangbaar zaad zal mogen gebruiken en dus moet kiezen uit de beschikbare biologisch geteelde rassen.

Het Expertisecentrum van het Ministerie van LNV (EC-LNV) is verantwoordelijk voor het opstellen van deze Nederlandse Annex die eind 2003 bekend moet zijn. In de bijlage vindt u informatie over de werkwijze hiertoe, onder andere dat het Louis Bolk Instituut (LBI) deeltuitvoerder is.

In de nieuwe verordening staat ook dat iedere lidstaat een digitale databank moet inrichten waar de zaadbedrijven hun aanbod aan biologische rassen kunnen registreren. Het is de bedoeling dat met deze databank het aanbod van biologisch vermeerderd uitgangsmateriaal transparanter wordt zodat het gebruik van biologisch uitgangsmateriaal wordt gestimuleerd.

Voor rassen die op databank komen te staan wordt geen ontheffing meer verleend. Voor het bepalen of een (sub)gewas op de Nederlandse Annex kan worden geplaatst is het nodig te bekijken of van de relevante subcategorieën van een gewas voldoende biologisch uitgangsmateriaal beschikbaar is. Hiervoor moet per subcategorie de beschikbaarheid van biologisch uitgangsmateriaal op rasniveau bepaald worden en vervolgens aan de hand van nog op te stellen criteria beoordeeld op: is dit voldoende voor plaatsing op Annex?

Door het EC-LNV en het LBI is een lijst opgesteld van (sub)gewassen die voor plaatsing op de Nederlandse Annex in aanmerking zouden kunnen komen.

Het LBI zal u per e-mail deze lijst toesturen. Mocht u een aanbieder zijn van biologisch vermeerderd uitgangsmateriaal en niet vermeld staan in de Groene Zadengids 2003 kunt u dan per e-mail contact opnemen met mevrouw Dr. Edith T. Lammerts van het LBI. Haar e-mail is e.lammerts@louisbol.nl.

Wat vragen wij van u?

Wij vragen u aan te geven wat voor 2004 en 2005 het verwachte rassenaanbod van uw bedrijf is van de (sub)gewassen die voor plaatsing op de Nederlandse Annex in aanmerking komen. Hiertoe wordt de lijst met (sub)gewassen die door het EC-LNV en het LBI is opgesteld naar u gemaild door het LBI met het verzoek de rassen in de betreffende categorieën in te vullen. Het gaat dan slechts om die rassen die met een erkend certificaat biologisch zijn vermeerderd.

Daarnaast kunt u eventueel aangeven of er volgens u nog meer (sub)gewassen op de Nederlandse Annex horen.

Wanneer wil het LBI over de informatie kunnen beschikken?

Gaarne ontvangt het LBI uw informatie uiterlijk vrijdag 13 september. De verzendinformatie ontvangt u van het LBI samen met de lijst met (sub)gewassen die voor plaatsing op de Nederlandse Annex in aanmerking komen.

Wat doen we met uw informatie?

Door in te stellen expertgroepen wordt op basis van objectieve criteria beoordeeld of het aanbod voor 2004 voldoende om (sub)gewassen op de Nederlandse Annex geplaatst kunnen worden en geven advies aan het EC-LNV die dit verwoordt in een voorstel aan Directie Landbouw van het Ministerie van Landbouw (DL-LNV). Tevens wordt een doorkijk gemaakt voor 2005. Het is de bedoeling dat deze expertgroepsbijeenkomst in de eerste helft van oktober zal plaatsvinden. Het is uiteindelijk DL-LNV die de Nederlandse Annex vast stelt.

Vertrouwelijkheid van uw informatie

Wij willen u er nadrukkelijk op wijzen dat uw informatie vertrouwelijk is totdat DL-LNV instemt met de Nederlandse Annex en de onderbouwing daarvan openbaar maakt. Hierbij wordt rekening gehouden met het tijdstip van uitbrengen van catalogi van zaadfirma's

Nadere informatie kunt u verkrijgen bij Louis Beijer van het EC-LNV, telefoonnummer: 0318-822810.

Wij danken u voor uw medewerking!

Hoogachtend,

Bijlage 1: stappenplan vullen Nederlandse Annex

4 Opstellen van lijst van gewassen die mogelijk in aanmerking komen voor plaatsing op Annex.

Door het EC-LNV is een lijst opgesteld van (sub)gewassen die op basis van de beschikbaarheid in 2003 (uitgaande van de Groene zadengids, de ESA-studie en de studie van PPO tav akkerbouwgewassen) voor plaatsing op de Annex zouden kunnen komen. Deze lijst wordt aangevuld (en daarmee ook getoetst) met (sub)gewassen die het Louis Bolk Instituut (LBI) heeft opgesteld. Voor het maken van deze lijst zijn door het EC-LNV een aantal algemene criteria opgesteld. Gedacht wordt aan: de verwachte beschikbaarheid van biologisch uitgangsmateriaal voor verschillende teeltwijzen en meer dan 1 aanbieder van dit materiaal.

Op de lijst van potentiële gewassen voor de Annex wordt per gewas een onderverdeling gemaakt in relevante subcategorieën, nodig voor de bepaling van voldoende aanbod voor de diverse teeltwijzen (denk hierbij aan geschikt voor kas/open grond; vroeg of late teelt, versmarkt of industrie).

5 Bepalen beschikbaarheid.

Het Louis Bolk Instituut vraagt bij alle zaadbedrijven die in het verleden in de Groene Zadengids stonden (en andere bekende aanbieders) wat het verwachte aanbod in 2004 is van de subgewassen die mogelijk voor plaatsing op de Annex in aanmerking komen.

Het LBI heeft ervaringen in het bepalen van het aanbod omdat het de afgelopen 3 jaar de Groene zadengids heeft samengesteld.

Hiervoor wordt de lijst uit stap 1 naar deze zaadbedrijven gestuurd met het verzoek de biologische rassen in de betreffende categorieën in te vullen. Tevens wordt gevraagd of de hoeveelheid zaad toereikend is. Daarnaast wordt gevraagd aan te geven of er naast de al opgestelde lijst van potentiële gewassen voor de Annex ook nog andere gewassen in aanmerking zouden moeten komen voor plaatsing op de Annex.

6 Expertgroepen instellen die op basis van de beschikbaarheid voor 2004 gaat beoordelen of de gewassen op de Annex geplaatst kunnen worden.

Gedacht wordt aan vier of vijf expertgroepen bestaande uit vertegenwoordigers van de volgende organisaties: Plantum, NAK, Naktuinbouw, LBI, PPO, LTO, Biologica. Deze groepen gaan op basis van de verwachte beschikbaarheid voor 2004 beoordelen of de gewassen op de Annex geplaatst kunnen worden. De expertgroep bepaalt zelf de eventueel noodzakelijke verdere aanvulling van de algemene criteria. Deze aanvullende criteria kunnen per gewas verschillen.

De expertgroepen geven advies aan het EC-LNV die het die dit advies verwoordt in een voorstel aan Directie Landbouw van het Ministerie van LNV. De Directie landbouw stelt uiteindelijk de Nederlandse Annex vast.

Bijlage 6 Mogelijke criteria voor ontheffing voor de gewassen in de categorie “Appropriate Varieties”

Taxonomie

In de eerste plaats moet een geschikt alternatief behoren tot hetzelfde Genus en dezelfde soort aanduiding hebben. Het alternatief heeft dus dezelfde SOORTNAAM. Daarnaast moet het alternatief dezelfde ondersoort aanduiding hebben (verg. bloemkool = Brassica oleracea L. convar. **botrytis** (L.) ALEF. var. **botrytis** L., en Broccoli = Brassica oleracea L. convar. **botrytis** {(L.) ALEF.} var. **cymosa** DUCH. (Br. ol. var. **italica** PLENCK.)). Zelf dit is nog geen garantie dat er over het zelfde gewas gepraat wordt. Zo kan Brassica oleracea L. convar. botrytis (L.) ALEF. var. botrytis L. zowel bloemkool als Romanesco bloemkool zijn (groene torentjes bloemkool).

Vorm, smaak en kleur?

Bij die gewassen waarbij onbewerkte plantendelen verkocht worden moet bij visuele inspectie het terzake doende te oogsten product van het alternatief ras de zelfde vorm en kleur hebben als dat van het te vervangen ras. Bij bewerkte plantaardige producten moet het eindproduct of de bewerkte opbrengst minimaal gelijkwaardig zijn aan die van het te vervangen ras.

Voor de eigenschap smaak is het m.i. onmogelijk om dit in een “formule” te vatten. Wel zou men bij een aantal vruchtgroenten en fruit met refractiemetercijfers (suikergehalte) kunnen werken.

Resistentie

In theorie zou ook rekening gehouden moeten worden met resistenties. Vooral in de biologische landbouw is het hebben van resistenties zéér interessant. Zo zou een alternatief ras minstens evenveel resistenties moeten hebben als het te vervangen ras. Dit lijkt mij in de praktijk, bij het verlenen van ontheffingen, bijna niet te doen. Bij het beoordelen van een ontheffingsaanvraag, zou men ook informatie moeten hebben over de aanwezigheid van schadelijke organismen op het bedrijf van de ondernemer. En als die informatie er al is moet men een oordeel vormen over de relevantie van de resistenties in relatie tot de aanwezige schadeorganismen. Hiervoor is een bepaalde mate van deskundigheid onontbeerlijk.

Opbrengst

Naast bovengenoemde criteria is er natuurlijk het belangrijke criterium van opbrengst. Deze is onder te verdelen in fysieke opbrengst en geldelijke opbrengst. Deze laatste is weer afhankelijk van de kwantiteit en de kwaliteit. Uiteindelijk geldt natuurlijk de financiële opbrengst. Echter ook andere, niet in de opbrengst terug te vinden factoren spelen een rol, bijv. het oogstgemak, de teelt (veel of weinig gewaswerkzaamheden, etc., allemaal zaken die die terugkomen in het bedrijfsresultaat, maar niet in de opbrengst.

Gedeeltelijke resistentie, horizontale resistentie en aanpassingsvermogen

Zeker voor een biologisch teler zijn tolerantie en veldtolerantie belangrijke eigenschappen van een ras. Tolerantie is het vermogen van een plant om de ontwikkeling van een parasiet of virus te verdragen, zonder duidelijke ziektesymptomen te vertonen. Een groot aantal factoren speelt hierbij een rol. Veldtolerantie is een onder natuurlijke omstandigheden optredende tolerantie. Deze tolerantie kan van perceel tot perceel verschillen (afhankelijk van

groeiomstandigheden). Een biologisch ondernemer zal dus vaak specifieke rassen/selecties gebruiken, die onder zijn omstandigheden optimaal presteren. Met een alternatief ras, hoe goed ook, loopt men altijd het risico dat de productie suboptimaal is.

Elke gewas past zich aan aan de groeiomstandigheden. Een teler raakt ingespeeld op de eigenschappen en eigenaardigheden van een ras. Het gebruik van een alternatief ras vergt vaak enige tijd voordat het gewas en de teler aan elkaar gewend zijn. Daarom stapt ene teler niet zo snel van een ras af als er niet zéér duidelijke voordelen zijn.

Deze eigenschappen zijn uitermate moeilijk in een beoordelingsschema te vatten.

Toepassing criteria

Het lijkt onmogelijk om objectieve criteria te vinden die door niet deskundige personen kunnen worden toegepast. Het bovenstaande in acht nemende blijft een expertbeoordeling noodzakelijk. Het ligt dus voor de hand om, naast de zgn. Annex-lijst, ook de Appropriate Varieties-lijst door de expertgroepen te laten opstellen. Dit zal het werk van de expertgroepen echter een stuk verzwaren. Alleen criteria opstellen lijkt mij een doodlopende weg.