

Van Gordiaanse knoop tot gestroomlijnd gebruik

Eindrapportage interne audit Meetnet Landschap

Hanneke Kloosterman



**landbouw, natuurbeheer
en visserij**

© 2003 Expertisecentrum LNV, Ministerie van Landbouw, Natuurbeheer en Visserij

Rapport EC-LNV nr. 2003/193
Ede/Wageningen, 2003

Teksten mogen alleen worden overgenomen met bronvermelding.

Deze uitgave kan schriftelijk of per e-mail worden besteld bij het Expertisecentrum LNV onder vermelding van code 2003/193 en het aantal exemplaren.

| | |
|---------------|---|
| Oplage | 100 exemplaren |
| Samenstelling | Hanneke Kloosterman, i3m2r formule voor leefruimte |
| Eindredactie | Carla J.M. Konsten, Noor Dessing, Eduard van Beusekom, Els de Vries en Peter Hilgen |
| Druk | Ministerie van LNV, directie IFA/Bedrijfsuitgeverij |
| Productie | Expertisecentrum LNV Bedrijfsvoering/Vormgeving en Presentatie Bezoekadres : Marijkeweg 24 Postadres : Postbus 30, 6700 AA Wageningen Telefoon : 0317 474801 Fax : 0317 427561 E-mail : Balie@eclnv.agro.nl |

Voorwoord

Het programma Gegevensvoorziening LNV-beleid van het Expertisecentrum LNV verschaft LNV informatie over belangrijke beleidsthema's. Met die informatie worden ontwikkelingen gesignaleerd. Deze signalen voeden de beleidsagenda en worden vervolgens vertaald in beleidsontwikkeling. De gegevens worden, waar mogelijk, ook gebruikt bij de evaluatie van het beleid.

Onderdeel van het programma Gegevensvoorziening is het Meetnet Landschap. Dit meetnet is een verzameling gegevens waarmee LNV de toestand van het landschap, de landschapsontwikkeling en -vernieuwing vastlegt en volgt in de tijd. Het Meetnet Landschap beschrijft ook hoe burgers en deskundigen het Nederlandse landschap beleven.

Het Expertisecentrum LNV werkt sinds 1995 aan de opzet van dit Meetnet Landschap. Het Meetnet zit in een ver stadium wat betreft de ontwikkeling; veel gegevens zijn inmiddels verzameld en klaar voor gebruik. De exploitatiefase van het Meetnet staat nu voor de deur. De voorbereidingen hiervoor, o.a. de ontwikkeling van een website en het toegankelijk maken van GIS-bestanden, zijn al in gang gezet.

Met het uitkomen van de nota's Natuur voor Mensen, Mensen voor Natuur en het Structuurschema Groen Ruimte 2 PKB deel 1 (en straks de nota Agenda Vitaal Platteland) werden binnen het EC, maar ook van de kant van de opdrachtgever vragen gesteld: is het Meetnet Landschap nog steeds actueel? Sluit het nog voldoende aan bij de actuele beleidsagenda en geeft het antwoorden op actuele vragen? En ook: welke specifieke eisen stellen de gebruikers (beleidsmakers, planvormers, uitvoerders en evaluatoren) aan het gebruik van het Meetnet.

Om antwoord te geven op deze vragen voerden is door het Expertisecentrum een audit op het Meetnet uitgevoerd. Na een kort historisch onderzoek van Meetnet Landschap en omgevingsanalyses zijn 12 opdrachtgevers en potentiële gebruikers geïnterviewd, waarbij hun behoeften aan gegevens en hun specifieke wensen vanuit hun beleidswerk zijn geïnventariseerd. De uitkomsten uit de interviews zijn vervolgens voorgelegd in een werkbijeenkomst aan een grotere groep mensen van LNV, VROM en het Milieu- en Natuurplanbureau.

De belangrijkste conclusies van de audit zijn: er is veel behoefte aan de gegevens uit het Meetnet Landschap en: het meetnet geeft nog steeds antwoord op actuele vragen. Verder leverden de interviews en de werkbijeenkomst belangrijke conclusies en specifieke aanbevelingen op voor het gebruik en de verdere ontwikkeling van het Meetnet Landschap. De omgevingsanalyse rondom het Meetnet leverde een wirwar van beslissers, ontwikkelaars, betrokkenen en potentiële gebruikers op. Al deze actoren leken in een soort Gordiaanse knoop met elkaar verstrengeld te zijn. In de loop van de audit is geprobeerd deze knoop te ontwarren en te vertalen in heldere aansturinglijnen.

Dit eindrapport van de audit Meetnet Landschap schetst de rode draad en conclusies uit de interviews en de werkbijeenkomst. De projectgroep Audit Meetnet Landschap heeft ze vertaald in aanbevelingen voor de verdere aanpak van het project Meetnet Landschap. Het Expertisecentrum zal de uitkomsten in dit rapport bespreken met de opdrachtgever, directie Natuurbeheer en andere belanghebbenden. In het overleg met de opdrachtgever zullen afspraken worden gemaakt over de implementatie van de resultaten van de audit binnen het programma Gegevensvoorziening LNV-beleid.

Graag wil ik op deze plaats alle mensen die hebben meegewerkt aan de audit van harte bedanken voor de enthousiaste deelname, waardevolle kritiek, adviezen en suggesties!

Drs. R.P. van Brouwershaven
Directeur Expertisecentrum LNV

Inhoudsopgave

| | |
|--|-----------|
| Samenvatting | 7 |
| 1 Inleiding | 9 |
| 1.1 Het Meetnet Landschap | 9 |
| 1.2 Aanleiding en doel van de interne audit | 9 |
| 1.3 Opzet eindrapportage | 10 |
| 2 Werkwijze | 11 |
| 2.1 Interviewronde | 11 |
| 2.2 Werkbijeenkomst | 12 |
| 3 Ontwikkeling Meetnet Landschap in de periode 1995 -2002 | 13 |
| 3.1 Beleidskader en doel Meetnet Landschap | 13 |
| 3.2 Beschikbare kennis, gebruiksmogelijkheden en samenhang | 15 |
| 3.2.1 De negen meetdoelen en hun gebruiksmogelijkheden | 16 |
| 3.2.2 Samenhang tussen meetdoelen en kernkwaliteiten | 18 |
| 3.2.3 Samenhang met andere meetnetten en monitoringssystemen | 19 |
| 3.3 Omgevingsanalyse | 20 |
| 3.3.1 Projectorganisatie | 20 |
| 3.3.2 Actoren | 20 |
| 3.3.3 Aansturing, verantwoordelijkheden en financiering | 21 |
| 4 Resultaten interviewronde | 23 |
| 4.1 Beleidsagenda en doel Meetnet Landschap | 23 |
| 4.1.1 Signaleren en evalueren | 24 |
| 4.1.2 Niveau van de informatie | 25 |
| 4.1.3 Herhalingsfrequentie en actualiteit van de informatie | 25 |
| 4.2 Methodieken en meetdoelen | 26 |
| 4.3 Aansturing, verantwoordelijkheden en financiering | 27 |
| 4.4 Gebruik, beheer en organisatie | 28 |

| | | |
|----------|--|-----------|
| 5 | Resultaten werkbijeenkomst | 31 |
| 5.1 | Beleidsagenda en doel Meetnet Landschap | 31 |
| 5.2 | Methodieken en meetdoelen | 33 |
| 5.3 | Aansturing, verantwoordelijkheden en financiering | 35 |
| 5.4 | Gebruik, organisatie en beheer | 37 |
| 6 | Conclusies | 41 |
| 6.1 | Beleidsagenda en doel Meetnet Landschap | 41 |
| 6.2 | Methodieken en meetdoelen | 42 |
| 6.3 | Aansturing, verantwoordelijkheden en financiering | 44 |
| 6.4 | Gebruik, beheer en organisatie | 45 |
| 7 | Aanbevelingen | 49 |
| 7.1 | Beleidsagenda en doel Meetnet Landschap | 49 |
| 7.2 | Methodieken en meetdoelen | 50 |
| 7.3 | Aansturing, verantwoordelijkheden en financiering | 51 |
| 7.4 | Gebruik, beheer en organisatie | 51 |
| | Bijlagen | 53 |
| 1. | Deelnemers audit | 54 |
| 2. | Begrippenkader | 55 |
| 3. | Overzicht beleidskader over monitoring en evaluatie | 55 |
| 4. | De relevante beleidsdoelen voor landschap in de nota's | 57 |
| 5. | Schema stand van zaken Meetnet Landschap | 59 |
| 6. | Schema betrokkenen bij het Meetnet Landschap | 61 |
| 8. | Financieringsstromen Meetnet Landschap | 63 |
| 9. | Literatuurlijst | 64 |

Samenvatting

De rijksoverheid streeft naar een samenhangend stelsel van meetnetten op het gebied van natuur, bos en landschap dat in 2005 operationeel dient te zijn. Het Programma Gegevensvoorziening van het Expertisecentrum LNV is hier verantwoordelijk voor gesteld. Eén van de meetnetten is het Meetnet Landschap dat sinds 1995 is ontwikkeld.

Het Meetnet Landschap volgt als monitoringssysteem de veranderingen in de kwaliteit van het Nederlandse Landschap. Hiertoe zijn 9 meetdoelen geoperationaliseerd. Het Meetnet Landschap bedient niet alleen de rijksoverheid, maar is ook geschikt voor het gebruik door provincies, gemeentes en terreinbeherende instanties.

In deze audit wordt de stand van zaken opgemaakt, wordt nagegaan of het Meetnet Landschap antwoord kan geven op actuele beleidsvragen en goed aansluit bij nieuwe ontwikkelingen en behoeftes van gebruikers. Centrale aandachtspunten voor de audit waren dan ook:

- beleidsagenda en doel van het Meetnet Landschap
- methodieken en meetdoelen
- aansturing, verantwoordelijkheden en financiering
- gebruik, beheer en organisatie

Op basis van de bevindingen komt het audit-team tot 5 centrale en richtinggevende standpunten:

1. Het Meetnet Landschap heeft zich ontwikkeld tot een waardevol instrument voor het volgen van de veranderingen in de kwaliteit van het Nederlandse landschap.
2. Zet het meetnet in de markt en gebruik het actief bij lopende en concrete beleidsprocessen.
3. De koppeling tussen huidige beleidsdoelen en meetdoelen kan en dient versterkt te worden.
4. Stroomlijn de Gordiaanse knoop van aansturings- en werkrelaties tot een effectieve netwerkorganisatie.
5. Succesvol gebruik en beheer van de kennis en bestanden van het meetnet stellen aanvullende eisen aan de uitvoeringsorganisatie.

Het Meetnet Landschap is een goed instrument voor het meten, monitoren en signaleren van de kwaliteit van het Nederlandse Landschap. Wanneer zij deze taak goed vervult, kan het meetnet een waardevolle en ondersteunende bijdrage leveren aan de evaluatie van het beleid. Om de kennis uit het meetnet te kunnen vertalen naar de actuele beleidsagenda van de Ontwikkelingsgerichte Landschapsstrategie (en de acht kernkwaliteiten) en de verdere uitwerking van de Vijfde Nota is meer samenwerking en afstemming nodig tussen de kennismakelaars van het meetnet en beleidsmedewerkers die met de gegevens uit het meetnet werken.

Er is de afgelopen jaren geïnvesteerd in de ontwikkeling van een Meetnet Landschap dat nu operationeel wordt. Het Meetnet Landschap wordt over het algemeen positief ontvangen en gewaardeerd. Veel mogelijkheden die het Meetnet Landschap kan bieden zijn bij gebruikers (nog) niet bekend. Aanbevolen wordt ervaring op te gaan doen met het gebruik van het Meetnet Landschap in allerlei beleidstrajecten en (potentiële) gebruikers bekend te maken met het instrument. Er wordt aangedrongen op een directe communicatie met gebruikers. Ook wordt voorgesteld een klankbordgroep van belangrijkste gebruikersgroepen in te stellen.

De samenhang en structuur van het meetnet met negen meetdoelen kan gehandhaafd blijven. Voor gebruikers is wel meer inzicht nodig in de meerwaarde van deze met elkaar samenhangende meetdoelen. Het meetnet dient zich vooral te richten op het vullen van de basisbestanden van de verschillende meetdoelen, waarbij er geen discussie is over de systematiek van de eerste 5 meetdoelen (beleving, schouw, schaal, cultuurhistorie en aardkunde). Ten aanzien van de overige meetdoelen (duurzaam gebruik, vernieuwing en landschapskwaliteitstoets) dient er afhankelijk van de behoeften van gebruikers en het beleid nog nadere keuzes gemaakt te worden over de inzet en invulling van deze meetdoelen.

De gebruikswaarde van het meetnet kan met name voor de uitvoering en planvorming van het beleid vergroot worden, wanneer er beleidsmatig en politiek een besluitvormingsproces tot stand komt dat landschap juridische bescherming biedt. De juridische en planologische beschermingsstatus van landschapselementen kan in het meetnet worden opgenomen.

Op rijksniveau dienen er heldere afspraken gemaakt te worden ten aanzien van de aansturing, verantwoordelijkheden (rollen) en financiering van het Meetnet Landschap. Aanbevolen wordt dat de task-force Gegevensvoorziening van LNV in samenwerking met het EC-LNV, de directies Natuurbeheer, Groene Ruimte en Recreatie én het Milieu- en natuurplanbureau hier een aanzet toe geven. Het EC-LNV heeft hierbij een regisserende en coördinerende taak. Daarnaast is het van belang dat er formele afspraken gemaakt worden op bestuursniveau, niet alleen met de beleidsdirecties van LNV, maar ook met het ministerie van VROM en de provincies als belangrijke gebruikers en financiers.

Het Meetnet Landschap is één van de vele meetnetten in het land. Voor de toegankelijkheid en uitwisselbaarheid met andere meetnetten en basisbestanden zijn goede ICT-koppelingen vereist. Het is belangrijk dat voor het beheer en onderhoud van de bestanden (ook in verband met de kwaliteitsborging) op termijn een solide partner gevonden wordt in de vorm van een samenwerking met bijvoorbeeld een data instituut.

Voor de continuïteit van het Meetnet Landschap is het van belang intern te beschikken over een pool van deskundigen en kenners die overzicht houden op de verschillende onderdelen van het meetnet, inhoudelijk nieuwe toepassingsmogelijkheden vormgeven en advies uitbrengen. Gebruik en beheer vergt aanvullende capaciteit, kennis en expertise. Hiertoe dient de huidige uitvoeringsorganisatie beter ingebed en qua personele bezetting versterkt te worden. Ook wanneer het Meetnet Landschap op provinciaal- en gebiedsniveau operationeel wordt gemaakt heeft dit gevolgen voor de uitvoeringsorganisatie.

1 Inleiding

In het kader van de nota 'Natuur voor mensen, mensen voor natuur' streeft de rijksoverheid naar een doelmatig en samenhangend geheel van meetnetten op het gebied van natuur, bos en landschap dat integraal het basismateriaal levert voor de evaluatie en aanpassing van het beleid. Dit samenhangend stelsel van meetnetten dient in 2005 operationeel te zijn.

Sinds 1995 werkt het Expertisecentrum in opdracht van de directie Natuurbeheer van het ministerie van LNV, en in samenwerking met diverse partnerorganisaties aan de realisatie van 3 meetnetten.

Het Meetnet Landschap maakt net als de overige meetnetten (Netwerk Ecologische Monitoring (NEM) en Meetnet Functievervulling Bos (MFB) onderdeel uit van het Programma Gegevensvoorziening, dat hiervoor verantwoordelijk is. Programmaleider van het Programma Gegevensvoorziening en tevens initiatiefnemer voor de interne audit is Peter Hilgen.

'Van Gordiaanse knoop tot gestroomlijnd gebruik' omvat de resultaten van de interne audit over het Meetnet Landschap die is uitgevoerd door het Expertisecentrum van LNV in de periode november 2001 – november 2002. Bijlage 1 geeft aan wie er aan deze audit meewerkten.

Hieronder volgt een korte toelichting op het project Meetnet Landschap, de aanleiding voor de interne audit en de opzet van dit rapport.

1.1 Het Meetnet Landschap

Het Meetnet Landschap is een systematisch opgezet en grotendeels geautomatiseerd monitoringsysteem dat zich richt op het volgen van veranderingen in de kwaliteit van het Nederlandse landschap. De monitoring richt zich met name op de landschappelijke kwaliteiten die van nationaal belang zijn. Deze kwaliteiten worden in beeld gebracht op een gedetailleerde schaal van 1:10.000. Het Meetnet Landschap kan zodoende worden aangevuld met landschappelijke kwaliteiten die van regionaal of lokaal belang zijn. Het Meetnet Landschap is hierdoor niet alleen dienstbaar aan de rijksoverheid maar ook voor gebruik door lagere overheden en terreinbeherende instanties geschikt. In hoofdstuk 4 wordt nader ingegaan op de achtergronden en opzet van het Meetnet Landschap. Daarnaast zijn er diverse publicaties over het meetnet beschikbaar (zie bijlage 9).

1.2 Aanleiding en doel van de interne audit

Er zijn diverse redenen die aanleiding vormden voor het houden van de audit van het Meetnet Landschap. Sinds 1995 wordt er gewerkt aan de ontwikkeling van het Meetnet Landschap. Na de fase van het ontwikkelen van de methodieken en operationeel maken van de meetdoelen breekt nu de fase aan van het toegankelijk en beschikbaar maken van de gegevens voor gebruikers. Bij gebruik spelen aspecten als toegankelijkheid, organisatie en het beheer van de bestanden van het meetnet een rol. Daarnaast is het belangrijk dat het Meetnet Landschap antwoord kan blijven geven op actuele beleidsvragen en goed aansluit bij nieuwe ontwikkelingen en de behoeftes van gebruikers. Bij de programmaleider van het Programma Gegevensvoorziening ontstond zodoende een sterke behoefte aan een gestructureerd

overzicht van de stand van zaken, projectdoelen, activiteiten en de doelmatigheid van de inzet van mensen en middelen.

Samengevat zijn de doelstellingen van de audit:

- De stand van zaken opmaken.
- De doelen van Meetnet Landschap actualiseren / herijken aan de actuele beleidsagenda.
- Daarmee de betrokkenheid en aansturing van verantwoordelijke beleidsmakers en andere relevante actoren met het Meetnet versterken.
- De activiteiten in het project Meetnet Landschap / de mens- en geldinzet zo doelmatig mogelijk maken.
- De samenhang met andere meetnetten en relevante ontwikkelingen versterken.
- De gegevens bekendheid geven en toegankelijk maken via een doelmatige beheer en onderhoud organisatie.

1.3 Opzet eindrapportage

In hoofdstuk 3 wordt een toelichting gegeven op de gevolgde werkwijze.

De resultaten van de audit komen in de daarop volgende hoofdstukken aan de orde. Hierbij staan steeds dezelfde thema's centraal:

- de beleidsagenda en doel van het Meetnet Landschap,
- de methodieken en meetdoelen,
- aansturing, verantwoordelijkheden en financiering,
- organisatie en beheer

De herhaling van deze thema's in de verschillende hoofdstukken is bewust gekozen om de verschillende gezichtspunten en resultaten van de audit inzichtelijk te maken.

In hoofdstuk 4 wordt ingegaan op de ontwikkeling van het Meetnet Landschap in de periode 1995 –2002. Hierin worden ook het beleidskader en oorspronkelijke doelen van het meetnet, de huidige kennis en gebruiksmogelijkheden en de resultaten van de omgevingsanalyse toegelicht.

In de hoofdstukken 5 en 6 worden de visie van de gebruikers en beslissers beschreven, de verschillende gezichtspunten uit de interviewronde en de werkbijeenkomst. Ook deze worden per thema besproken. Hoofdstuk 7 worden vervolgens de belangrijkste conclusies samengebracht en verwoord. In hoofdstuk 8 doet het auditteam op grond van haar visie en conclusies aanbevelingen voor het vervolg.

2 Werkwijze

De interne audit van het project Meetnet Landschap is uitgevoerd in de periode november 2001 – november 2002. In deze periode zijn de volgende activiteiten gerealiseerd:

- projectplan voor deze interne audit opgesteld;
- analyse gemaakt van de doelen van het Meetnet Landschap in de tijd en de actuele stand van zaken;
- omgevings- en actorenanalyse uitgevoerd met een beschrijving van het krachtenveld en betrokkenheid van gebruikers en beslissers en de organisatorische relaties met andere (onderzoeks)programma's en meetnetten;
- advies opgesteld over het (technisch) beheer en organisatie door Bureau Nieuwland;
- interviewronde gehouden onder 10 sleutelpersonen;
- werkbijeenkomst georganiseerd.

In deze rapportage zal niet verder ingegaan worden op het onderzoek naar de technische beheerorganisatie dat door bureau Nieuwland is uitgevoerd. Hierover wordt in een aparte rapportage verslag gedaan.

Hieronder volgt een nadere toelichting op de opzet van de interviewronde en de werkbijeenkomst.

2.1 Interviewronde

Op basis van een actoren-analyse zijn voor deze interviewronde 12 sleutelpersonen geselecteerd die als gebruiker of beslisser betrokken zijn bij het Meetnet Landschap (zie overzicht geïnterviewden in bijlage 1). Deze zijn in de periode juni-juli 2002 geïnterviewd door het auditteam.

Het doel van de interviewronde was het verkrijgen van input over:

- actuele beleidsvragen en de bijbehorende behoefte aan signalerings-, monitorings- en evaluatiegegevens;
- doelstellingen, meetdoelen en rol van het Meetnet Landschap hierbij;
- relevante ontwikkelingen en samenhang met andere meetnetten en beleidsevaluaties;
- huidige en gewenste organisatievorm, rollen en verantwoordelijkheden van het EC LNV, opdrachtgever(s) en andere actoren in het Meetnet Landschap.

Tevens was het doel:

- de betrokkenheid van mensen bij het Meetnet Landschap te versterken;
- bekendheid te geven aan het Meetnet Landschap en gegevens toegankelijk te maken.

Voorafgaand aan het interview hebben de sleutelpersonen de vragenlijst en folder over het Meetnet Landschap ontvangen. Gedurende 2 uur is per persoon stilgestaan bij de verschillende onderdelen van de vragenlijst. Daarnaast zijn aanvullende aspecten die betrokkenen vanuit hun eigen achtergrond van belang vonden aan de orde geweest. De interviews zijn verslagen in een achtergronddocument. De belangrijkste conclusies en aanbevelingen zijn overgenomen in hoofdstuk 5 van dit rapport.

2.2 Werkbijeenkomst

Op 10 oktober 2002 is een werkbijeenkomst over het Meetnet Landschap georganiseerd. Doel van de bijeenkomst was om de resultaten van de interne audit voor toetsing en aanvullende ideeën voor te leggen aan betrokkenen. In totaal namen 21 vertegenwoordigers van kenniscentra (Expertisecentrum LNV, Milieu- en natuurplanbureau en Alterra) en de ministeries van LNV (directie Natuurbeheer en directie Groene Ruimte en Recreatie) en het ministerie VROM aan de dag deel. Voorafgaand aan de dag ontvingen deelnemers een achtergronddocument met per thema en per werkgroep de centrale vragen voor de discussie, een toelichting over het Meetnet Landschap en een samenvatting van de eerder gehouden interviewronde.

Het programma van de werkbijeenkomst omvatte:

- Introductie met een toelichting op het doel van de bijeenkomst *door de dagvoorzitter, Herma de Wilde, Expertisecentrum LNV.*
- Een toelichting op de stand van zaken van het project Meetnet Landschap *door Carla Konsten, Expertisecentrum LNV.*
- Presentatie van het Meetnet Landschap en demo van de Internetsite in ontwikkeling *door Eduard van Beusekom, Expertisecentrum LNV en Andreas Hoogeveen, Bureau Nieuwland.*
- Plenaire discussie over de actuele beleidsagenda en doelen van het meetnet *onder leiding van Herma de Wilde en ingeleid door Carla Konsten.*
- Drie parallelle discussiegroepen:
 - o Werkgroep 1: Beleidsagenda, meetdoelen en methodieken *onder leiding van Carla Konsten;*
 - o Werkgroep 2: Rollen, verantwoordelijkheden en financiering *onder leiding van Herma de Wilde;*
 - o Werkgroep 3: Gebruik, beheer en organisatie van het meetnet *onder leiding van Peter Hilgen, Expertisecentrum LNV.*
- Plenaire terugkoppeling van de uitkomsten uit de werkgroepen *onder leiding van Herma de Wilde.*

De werkbijeenkomst is verslagen in een achtergrond document. De belangrijkste conclusies en aanbevelingen zijn overgenomen hoofdstuk 6 van dit rapport.

3 Ontwikkeling Meetnet Landschap in de periode 1995 -2002

In dit hoofdstuk wordt de ontwikkeling van het Meetnet Landschap in de periode 1995 – 2002 geschetst. Daarbij wordt stilgestaan bij het oorspronkelijke doel van het meetnet in relatie tot het veranderende beleidskader (hoofdstuk 4.1), de huidige kennis en gebruiksmogelijkheden van het meetnet (hoofdstuk 4.2) en de organisatie en omgeving van het meetnet (hoofdstuk 4.3).

3.1 Beleidskader en doel Meetnet Landschap

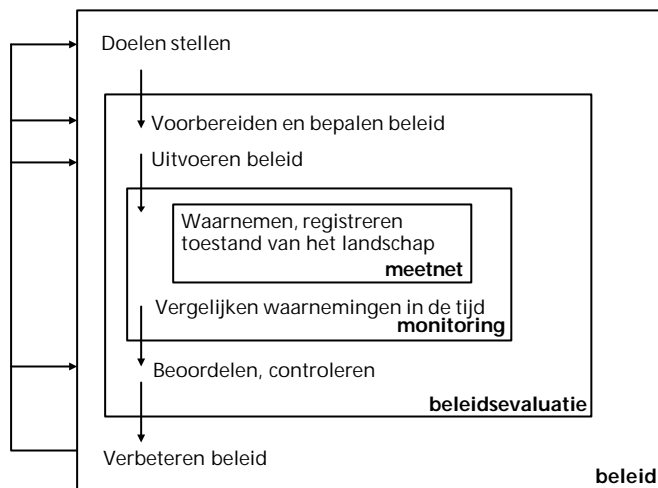
Op pagina 140 van de Nota Landschap van oktober 1992 wordt er voor het eerst gesproken over de noodzaak van toetsing en evaluatie van het landschapsbeleid. Deze nota vormt de aanleiding voor de Haalbaarheidsstudie Meetnet Landschap uit 1995 (SC-DLO Rapport 390):

“Het landschapsbeleid is gericht op het behoud, het herstel en de ontwikkeling van een kwalitatief hoogwaardig landschap in Nederland. Om een goed beleid te kunnen voeren is het nodig inzicht te hebben in de ‘toestand van het landschap’ en de veranderingen daarin. Een Meetnet Landschap levert de mogelijkheid tot het vroegtijdig en betrouwbaar signaleren van belangrijke ontwikkelingen in het landschap, zodat beoordeeld kan worden in hoeverre door het beleid gestelde doelen zijn gerealiseerd en het landschapsbeleid kan worden verbeterd. De ontwikkeling van een monitoringsysteem landschap klemt temeer omdat de rijksoverheid ‘stuurt op hoofdlijnen’ en de uitvoering van haar beleid overlaat aan provincies, gemeenten en particuliere organisaties. ‘Toetsing op resultaat’ vergt een instrument om te kunnen nagaan wat er met het voorgenomen beleid gebeurt en of bijsturen nodig is”, aldus Harry Dijkstra en Janneke Roos in de Haalbaarheidsstudie voor het Meetnet Landschap in 1995.

In deze bovenstaande toelichting op de rol van een meetnet voor het beleid onderscheiden de onderzoekers **vier functies** of hoofddoelen:

- vroegtijdig en betrouwbaar signaleren;
- vaststellen of door beleid gestelde doelen worden gerealiseerd;
- of het landschapsbeleid kan worden verbeterd;
- toetsing op resultaat.

De functie van het Meetnet Landschap in relatie tot de beleidscyclus wordt in onderstaande schema weergegeven:



Schema 1: Relatie Meetnet Landschap en beleidscyclus

In de haalbaarheidsstudie worden op basis van het landschapsbeleid van de rijksoverheid in 1995 de inhoudelijke 'user-requirements' voor het Meetnet Landschap gedefinieerd. Het Meetnet Landschap dient:

- Overwegend kwaliteitsgericht te zijn.
- Uit te gaan van de hoofdlijnen en doelstellingen van het landschapsbeleid van primair rijksoverheid, waarbij identiteit en duurzaamheid worden bepaald door de esthetische, ecologische en economisch-functionele kwaliteit in onderlinge samenhang.
- Invulling te krijgen zowel met het oog op kwaliteitsbeoordeling door de bevolking als door experts.
- Geschikt te zijn voor het meten van zowel behoud als ontwikkeling van landschapskwaliteiten.
- Op verschillende schaalniveau's te kunnen worden toegepast, gekoppeld aan het generieke landschapsbeleid (landelijke schaalniveau) én het specifieke beleid (regionale schaalniveau, gebiedsniveau).
- Tevens bruikbare informatie te leveren voor andere overheden en organisaties, die belast zijn met de uitvoering van het landschapsbeleid.

Hoewel beleidsbegrippen veranderen in de tijd en beleidscategorieën verdwijnen en nieuwe er bijkomen is er ook een constante. De constante in het landschapsbeleid is de blijvende aandacht voor de ontwikkeling en het behoud van de kwaliteit en identiteit van het Nederlandse landschap. Doelstellingen en begrippen die telkens terugkomen zijn:

- in stand houden, versterken en vergroten van landschappelijke kwaliteit, verscheidenheid en identiteit;
- behoud en ontwikkeling van aardkundige, ecologische, landschappelijke en cultuurhistorische waarden;
- open en groene karakter;
- duurzaamheid, bruikbaarheid / functionaliteit en toegankelijkheid;
- (be)leefbaarheid (van rust, stilte, ruimte, donkerte en natuur);
- maatschappelijk draagvlak.

In de meest recente nota's voor natuur, landschap en ruimtelijke ordening zijn daarnaast aparte paragrafen opgenomen over monitoren en evalueren van het beleid.

In bijlage 3 wordt een overzicht gegeven van de beleidsdoelen en opgaven voor monitoring en evaluatie uit de recente nota's 'Natuur voor mensen, mensen voor natuur', het Structuurschema Groene Ruimte 2 PKB deel 1 en de Vijfde Nota Ruimtelijke Ordening.

Ten aanzien van monitoring en evaluatie van het beleid is er mede onder invloed van de VBTB richtlijnen voor het Rijksbeleid (Van Beleidsbegroting Tot

Beleidsverantwoording) een trend gaande waarin de toetsing op resultaat en de legitimatie van het beleid belangrijker worden.

Hieruit blijkt dat steeds meer onderkend wordt dat een goede beleidsevaluatie gebaat is bij het zo evalueerbaar (meetbaar) mogelijk formuleren van de beleidsdoelen. De actuele beleidsagenda en de toenemende behoefte aan evaluatiegegevens zijn van invloed op de ontwikkeling van het Meetnet Landschap. In de volgende hoofdstukken en paragrafen zullen eventuele consequenties voor bijvoorbeeld de meetdoelen, de organisatie en het beheer van het meetnet toegelicht worden.

3.2 Beschikbare kennis, gebruiksmogelijkheden en samenhang

Het Meetnet Landschap heeft de basiskwaliteiten van het landschap in een samenhangend stelsel van 9 meetdoelen geoperationaliseerd. De negen meetdoelen zijn:

1. Beleving
2. Cultuurhistorie
3. Schouw
4. Aardkunde
5. Schaal
6. Landschapsecologie
7. Duurzaam gebruik
8. Verstedelijking
9. Vernieuwing

Per meetdoel zijn methodieken ontwikkeld en basisbestanden opgebouwd. Het Meetnet Landschap heeft per meetdoel voor een bepaalde systematiek gekozen. Deze verschilt of is complementair aan meetsystemen die elders ontwikkeld zijn of worden. Op dit moment zijn de methodieken voor het monitoren van de meeste meetdoelen klaar en is de opbouw van de basisbestanden in de verschillende Geografische Informatie Systemen (GIS) begonnen.

De ontwikkeling van het Meetnet Landschap gebeurt in stappen en in een complexe omgeving van samenwerkingsverbanden tussen verschillende instituten en ministeries. Vanwege verschillen in expertise en methodieken heeft elk meetdoel zijn eigen specifieke constellatie van betrokken mensen en organisaties die gezamenlijk de kennisbasis van het Meetnet Landschap vormen.

Zo is voor meetdoel 2 (Cultuurhistorie) een samenwerking met de diensten ROB en RDMZ van het ministerie van OC&W en het projectbureau Belvédère in ontwikkeling, gericht op een samenhangende kennisinfrastructuur Cultuurhistorie. Het door het meetnet ontwikkelde geografische systeem voor cultuurhistorie, het CultGIS, zal hiervan het historische geografisch deel gaan uitmaken.

Ook is het ene meetdoel verder geoperationaliseerd dan het andere. Meetdoel 1-5 zijn het meest ver ontwikkeld en reeds operationeel. Meetdoelen die niet tot ontwikkeling zijn gebracht, zijn onder andere meetdoel 7 (duurzaam landgebruik) en meetdoel 8 (verstedelijking).

In bijlage 5 is per meetdoel een schematisch overzicht gegeven van de beschikbare informatie in het meetnet, de actuele stand van zaken ten aanzien van methodiekontwikkeling, gerealiseerde proefmetingen, opvulling van basisbestanden, periodieke herhalingen van metingen in de tijd, beheerssysteem, toepassing en gebruik van de gegevens.

Het Meetnet Landschap wordt op verschillende manieren gebruikt. Concreet heeft het meetnet de volgende producten en bijdragen geleverd:

- het aan de orde stellen van de vervlaking van het Nederlandse landschap;
- beleidsnota's en deelonderzoeken;
- totstandkoming van de toets op de VIJNO door het Milieu- en natuurplanbureau;

- toepassing van methodieken als schouw en landschapskwaliteitstoets in verschillende gebiedsstudies;
- publicatie 'Landschap in feiten en cijfers';
- ontwikkeling van landelijke kennisinfrastructuur voor Cultuurhistorie.

Voor het ontsluiten van de gegevens wordt momenteel gewerkt aan de ontwikkeling van de website: www.meetnetlandschap.nl. Deze site zal voor beleidsmedewerkers en externen toegankelijk zijn via het internet. Via de website kunnen bezoekers toegang krijgen tot de gegevens die in het Meetnet Landschap voor de verschillende meetdoelen beschikbaar zijn. De bezoeker van de website kan hiermee een verzameling thematische kaarten samenstellen van een gebied voor vergelijking en deze in rapportages downloaden of uitprinten.

In bijlage 9 is een overzicht gegeven van de publicaties die verband houden met het Meetnet Landschap.

3.2.1 De negen meetdoelen en hun gebruiksmogelijkheden

Met een beschrijving van de inhoud, methodiek en gebruiksmogelijkheden van de verschillende meetdoelen wordt in deze paragraaf de structuur van het Meetnet Landschap toegelicht.

1. Beleving (SPEL, Schalen voor Perceptie en Evaluatie van het Landschap)

De beleving van de bewoners van een gebied wordt via enquêtes gemeten aan 8 graadmeters: eenheid, gebruik en gebruiksmogelijkheden, bodemgesteldheid en waterhuishouding, natuurlijkheid, ruimtelijkheid, tijd- of ontwikkelingsaspect, beheer en zintuiglijke gewaarwordingen.

Gebruiksmogelijkheden:

- Monitoring van veranderingen in de beleving door de bevolking.
- Toetsen van het effect van de belevingswaarde van specifieke /grootschalige ingrepen in het landschap, bijvoorbeeld bij landinrichtingen en aanleg van infrastructuur.
- Toetsing van de inzet van subsidies voor onderhoud en herstel van landschapselementen.
- Gemeenten, terreinbeherende instanties en beheerders van toeristische en recreatieve voorzieningen kunnen de SPEL methode gebruiken om de belevingswaarde van de eigen gebieden en terreinen in beeld te brengen.
- Geleidelijke opbouw van selectief landsdekkend bestand (BelGIS, BelevingsGIS) maakt vergelijkingen mogelijk.

2. Cultuurhistorie (CultGIS, Cultuurhistorische GIS)

Veranderingen in kenmerkende historisch geografische patronen en elementen worden gesignaleerd aan de hand van periodieke analyse van digitale topografische bestanden.

Gebruiksmogelijkheden:

- Monitoring veranderingen in cultuurhistorische waarden.
- Vooraf en/of achteraf toetsen van het effect van specifieke ingrepen in het landschap op de cultuurhistorische waarden; bijvoorbeeld bij scenario-studies.
- Lagere overheden en terreinbeherende instanties kunnen het CultGIS gebruiken voor de opbouw van eigen basisbestand met de landschappelijke patronen en elementen van regionale of lokale betekenis.

3. Schouw

Een team van deskundigen beoordeelt ter plekke de toestand (gaafheid) van kenmerkende landschappelijke patronen en elementen.

Gebruiksmogelijkheden:

- Monitoring van veranderingen in de gaafheid van aardkundige en cultuurhistorische patronen en elementen.
- Toetsen van de inzet van subsidies voor onderhoud en herstel van landschapselementen.
- Toepassing van de methode door lagere overheden en terreinbeherende instanties.
- Geleidelijke opbouw van selectief landsdekkend bestand dat diverse vergelijkingen mogelijk maakt.
- Koppeling met monitoringssysteem voor Kleine Landschapselementen (KLE).

4. Aardkunde (AKIS, Aard-Kundig Informatie Systeem)

Kenmerkende aardkundige elementen, patronen en structuren zijn op basis van de digitale geomorfologische kaart van Nederland gewaardeerd; veranderingen worden gesignaleerd via periodieke analyses van digitale topografische kaarten.

Gebruiksmogelijkheden:

- Monitoring van veranderingen in aardkundige waarden.
- Vooraf en/of achteraf toetsen van het effect van specifieke ingrepen in het landschap op de aardkundige waarden; bijvoorbeeld bij scenario-studies of inrichtingsprojecten.
- Lagere overheden en terreinbeherende instanties kunnen het AKIS gebruiken voor de opbouw van eigen basisbestand met de landschappelijke patronen en elementen van regionale of lokale betekenis.

5. Schaal (VIRIS, Visueel Ruimtelijk Informatie Systeem)

Schaalkenmerken die de identiteit van het landschap bepalen worden per km² geanalyseerd op basis van digitale topografische bestanden. Zo wordt de ruimte landsdekkend geclassificeerd.

Gebruiksmogelijkheden:

- Monitoring van veranderingen in schaalkenmerken.
- Vooraf en/of achteraf toetsen van het effect van ingrepen in het landschap op schaalkenmerken, bijvoorbeeld ten behoeve van scenario studies en gebiedsplannen.

6. Landschapsecologie (ELI, Ecologische Landschaps Index)

Door periodieke analyses van de ruimtelijke condities die van levensbelang zijn voor planten- en diersoorten worden veranderingen in kenmerkende ecologische patronen en processen gesignaleerd. Dit gebeurt aan de hand van een vergelijking van digitale de topografische kaarten uit LGN3 en vier kaarten met landschapsecologische graadmeters voor respectievelijk ruimtelijke samenhang, ruimtelijke verscheidenheid, waterrelaties en stofstromen.

Gebruiksmogelijkheden:

- Monitoring van veranderingen in kenmerkende ecologische patronen en elementen.
- Vooraf en/of achteraf toetsen van het effect van ingrepen in het landschap op de landschapsecologische kenmerken, bijvoorbeeld ten behoeve van scenario-studies of kansrijkdom-studies, waarbij de mogelijkheden voor natuurontwikkeling worden bepaald.

7. Duurzaam gebruik

De duurzaamheid van het gebruik van gebieden wordt vergeleken met een referentiebestand en aan hand daarvan geclassificeerd. De basis vormt het Landelijke Gebruiksbestand Nederland (LGN).

Gebruiksmogelijkheden

- Monitoring van veranderingen in het ruimtegebruik.
- Vooraf en/of achteraf toetsen van effect van ingrepen in het landschap op de duurzaamheid van het ruimtegebruik, bijvoorbeeld voor scenario-studies.

8. Verstedelijking

Ruimtelijke vormen van verstedelijking en hun contramal (rust, ruimte, stilte en duisternis) worden aan de hand van het digitale Landelijke Gebruiksbestand (LGN) en andere bestanden met relevante gegevens vastgesteld. Veranderingen worden gevolgd door periodieke herhalingen van de berekeningen.

Gebruiksmogelijkheden:

- Monitoring van veranderingen in de mate van verstedelijking.
- Vooraf en/of achteraf toetsen van effect van ingrepen in het landschap op de mate van verstedelijking, bijvoorbeeld voor scenario-studies.

9. Vernieuwing (LKT-toets)

Een landschapskwaliteitsteam (LKT) stelt aan hand van een vragenlijst de ruimtelijke kwaliteit van de landschapsvernieuwing van gebieden vast. Hiermee worden de landschapsarchitectonische kwaliteiten van grootschalige, door de rijksoverheid in gang gezette ontwikkelingen gevolgd en beoordeeld.

Gebruiksmogelijkheden:

- Monitoring van veranderingen in de ruimtelijke kwaliteit als gevolg van nieuwe ontwikkelingen in een gebied.
- Vooraf en/of achteraf toetsen van ruimtelijke kwaliteit van specifieke ingrepen in het landschap.
- Gemeenten en terreinbeherende instanties kunnen de LKT-methode gebruiken om de ruimtelijke kwaliteit van hun eigen gebieden en terreinen in beeld te brengen.
- Geleidelijke opbouw van selectief landsdekkend bestand dat vergelijkingen mogelijk maakt.

3.2.2 Samenhang tussen meetdoelen en kernkwaliteiten

Het Meetnet Landschap beschikt over de expertise om de kwaliteit en vernieuwing van het landelijk gebied te meten en basiskwaliteiten (indicatoren) flexibel te aggregeren en vertalen naar nieuwe beleidscategorieën.

In het Structuurschema Groene Ruimte zijn in het kader van de Ontwikkelingsgerichte Landschapsstrategie, ten behoeve van de toetsing van de planontwikkeling door het Rijk, provincies en gemeenten, acht kernkwaliteiten voor het Nederlandse Landschap benoemd.

Het Meetnet Landschap kan het beleid voorzien van kennis over deze acht kernkwaliteiten voor het landelijk gebied en de kernkwaliteiten per landschapstype. In het onderstaande schema is te zien welke meetdoelen informatie geven ten behoeve van de beoordeling van deze acht kernkwaliteiten. De zwart gedrukte meetdoelen in dit schema geven de belangrijkste bron aan voor gegevens over een bepaalde kernkwaliteit.

| Kernkwaliteiten | Meetdoelen |
|------------------------------------|--|
| 1. Identiteit/verscheidenheid | Beleving, Vernieuwing, Cultuurhistorie, Aardkunde, Schouw, Schaal, Ecologie, Gebruik, Verstedelijking |
| 2. Rust, ruimte, stilte, donkerte | Schaal, Verstedelijking, Landschapsvernieuwing |
| 3. Toegankelijkheid/bereikbaarheid | Beleving, Verstedelijking, Gebruik |
| 4. Herkenning verleden | Cultuurhistorie, Aardkunde, Beleving |
| 5. Levend watersysteem | Ecologie, Aardkunde, Beleving, Landschapsvernieuwing |
| 6. Ruimtelijke diversiteit | Schaal, Beleving, Verstedelijking, Gebruik |
| 7. Groene karakter | Schouw, Meetnet KLE, Cultuurhistorie, Beleving |
| 8. Efficient gebruik | Gebruik, Verstedelijking, Beleving, landschapsvernieuwing |

Schema 2: Verband tussen de meetdoelen en kernkwaliteiten

3.2.3 Samenhang met andere meetnetten en monitoringssystemen

Het Meetnet Landschap wordt zelfstandig ontwikkeld als één van de drie meetnetten binnen het Programma Gevensvoorziening. Naast het Meetnet Landschap zijn dit het Netwerk Ecologische Monitoring (NEM) en het Meetnet Functie Vervulling Bos (MFVB).

Ten aanzien van het NEM is er een duidelijke relatie met het meetdoel 6 Landschapsecologie van het Meetnet Landschap. Verschil is dat het meetdoel 6 uitgaat van de landschappelijke condities voor planten en diersoorten (de ecotopen) terwijl het NEM de aanwezigheid van planten en diersoorten als uitgangspunt hanteert. Beide benaderingen vullen elkaar aan.

Naast deze drie meetnetten is het Monitoringsysteem Kwaliteit Groene Ruimte (MKGR) voortkomend uit het SGR-1 (Ministerie van LNV en VROM, 1996) tot ontwikkeling gebracht. Voor een goede afstemming tussen MKGR en Meetnet Landschap is afgesproken om de negen meetdoelen op te nemen in de structuur van 'het zonnetje' van MKGR. Het Meetdoel 1 in het Meetnet Landschap komt overeen met indicator 9 in het MKGR, de meetdoelen 2, 4, 5 en 6 zijn terug te vinden in indicator 8 van het MKGR.

De toekomst van het oorspronkelijke MKGR is onzeker geworden omdat het niet aan de verwachtingen voldeed. Het is nu de bedoeling dat het MKGR wordt omgebouwd tot een instrument voor beleidsevaluatie. Naar het zich laat aanzien zal het MKGR worden ondergebracht bij het Milieu- en natuurplanbureau.

Voor de nabije toekomst en het gebruik van gegevens voor verschillende (beleids)doeleinden is het van belang om de meetnetten onderling te kunnen koppelen en de bestanden uitwisselbaar te maken. Afhankelijk van prioriteiten in het beleid, capaciteit en mogelijkheden van het Meetnet Landschap dienen er keuzes gemaakt worden ten aanzien van het verder operationaliseren van de verschillende meetdoelen en de samenwerking met derden hierin.

3.3 Omgevingsanalyse

In deze omgevingsanalyse wordt het krachtenveld en de actoren rond het Meetnet Landschap beschreven: de projectorganisatie, betrokken organisaties en aansturingsrelaties.

3.3.1 Projectorganisatie

Het Meetnet Landschap is onderdeel van het Programma Gegevensvoorziening van het EC-LNV. De directie Natuurbeheer is formeel opdrachtgever. Daarnaast zijn er op onderdelen ook aansturingsrelaties vanuit andere directies (zie paragraaf 4.3.3). Projectleider van het Meetnet Landschap is Eduard van Beusekom, senior beleidsadviseur van de expertisegroep Landschap en Ruimte van het EC-LNV.

3.3.2 Actoren

De actoren die betrokken zijn bij het Meetnet Landschap zijn al naar gelang het type van relatie onder te verdelen in vier categorieën: beslissers (opdrachtgevers), gebruikers, uitvoerders en leveranciers. Afhankelijk van de afstand van de actoren tot de projectorganisatie van het meetnet kan er verder een onderscheid gemaakt worden naar directe betrokkenheid, het dragen van verantwoordelijkheid (meedoen), tot het meer op afstand betrokken zijn (meedenken en meeweten). De mate van betrokkenheid verandert in de tijd en is afhankelijk van de fase van ontwikkeling van het project. In totaal zijn er momenteel 20 beslissers, 50 gebruikers, 35 uitvoerders en zo'n 25 leveranciers betrokken bij het meetnet.

In het onderstaande schema zijn de belangrijkste actoren van het Meetnet Landschap op het niveau van de organisatie weergegeven. Hieruit blijkt dat verschillende organisaties (zoals bijvoorbeeld Alterra en de directie GRR) in verschillende rollen betrokken kunnen zijn. Opvallend is dat de directie Natuurbeheer wel beslisser is maar zichzelf nog niet herkent als directe gebruiker van het Meetnet Landschap.

| Beslissers | Potentiële gebruikers |
|---|---|
| 1 Directie Natuurbeheer: - Managementteam - Team Stad Land - Team Draagvlak Natuur en Kennis/ programma gegevensvoorziening | - Directie Natuurbeheer - Directie Groene Ruimte en Recreatie - Dienst Landelijk Gebied - EC-LNV, medewerkers ruimte en landschap - Projectbureau Belvédère |
| 2 DWK, directie Wetenschap en Kennis -Voorzitters relevante DLO- programma's | - Natuurplanbureau / RIVM - Alterra - Provincies - RDMZ |
| 3 EC-LNV: - Programma Gegevensvoorziening - Managementteam | - VWS - ROB - VROM/RPD - Ruimtelijk Planbureau - Landschapsbeheer Nederland (LBN) - Platform Kleine Landschaps-elementen - Platform aardkundige waarden - Regiodirecties - Adviesbureaus - Ministerie van Defensie - Waterschappen e.d. |

| Uitvoerders | Leveranciers |
|-----------------|-----------------|
| - EC-LNV | - Alterra |
| - Adviesbureaus | - Adviesbureaus |
| - Alterra | - Onderzoekers |

Schema 3: Actoren

In bijlage 6 is per meetdoel een overzicht gegeven van alle organisaties die betrokken zijn bij de uitvoering en ontwikkeling van het Meetnet Landschap.

3.3.3 Aansturing, verantwoordelijkheden en financiering

Het Meetnet Landschap heeft te maken met een complexe aansturing- en werkkrelatie tussen het EC-LNV, het Milieu- en Natuurplanbureau (M/NPB), Alterra en de betrokken directies in Den Haag (dN, dGRR).

Een aantal voorbeelden die dit illustreren:

Het M/NPB werkt in opdracht van de directie Natuurbeheer aan de ontwikkeling van graadmeters voor de Natuurbalans. Het EC-LNV heeft hierbij een belangrijke adviserende rol. Ook omdat er inhoudelijk en methodisch een relatie is tussen de meetdoelen van het Meetnet Landschap en de ontwikkeling van de graadmeters door het M/NPB. Het M/NPB heeft echter een eigen budget waardoor de (inhoudelijke) aansturing van het onderzoek moeilijk is.

Bovendien heeft de programmaleider van het MKGR een dubbele rol vanuit het M/NPB als vanuit Alterra (DLO-programma's). Tussen de directie Natuurbeheer en het M/NPB is een convenant gesloten. Dit is de formele regeling. De inzet van het EC-LNV via het programma Gegevensvoorziening is geregeld met een aansturingbrief.

Bij de directie Natuurbeheer zijn veel medewerkers betrokken maar in verschillende rollen, deelaspecten, beleidsvelden en belangen.

Voor de monitoring en evaluatie van beleidsdoelen van zowel de nota Natuur voor mensen, mensen voor natuur, het Structuurschema Groene Ruimte 2 (SGR2) en de Vijfde Nota Ruimtelijke Ordening heeft het Meetnet Landschap met twee verschillende directies te maken (dN en dGRR).

In het SGR-2 is een landschapsdoelenkaart opgenomen. Omdat sterker dan voorheen op beleidsevaluatie wordt ingestoken is de verwachting dat deze kaart grote invloed zal hebben op wat er straks gemeten wordt. Bij de uitwerking van dit soort thema's is het van belang dat er door verantwoordelijke projectleiders van dN, dGRR en het EC-LNV afstemming plaatsvindt met het Meetnet Landschap.

De secretarissen van het EC-LNV hebben weinig tijd voor het geven van een goede aansturing en bij de voorzitters is de invloed afhankelijk van welke personen op welke functie zitten.

De onderzoeksinstellingen / kenniscentra werken onafhankelijk en soms in concurrentie met elkaar. Hierdoor kan het gebeuren dat vanuit verschillende invalshoeken en benaderingen aan dezelfde onderzoeksthema's wordt gewerkt. Dit resulteert in verschillende monitoringsprodukten waarbij de onderlinge relaties niet altijd helder zijn.

Het beeld dat ontstaat is die van een gordiaanse knoop van relaties tussen Meetnet Landschap, DLO-programma's en M/NPB, zowel qua inhoud (beleidsdoelen), sturing als qua belangenverschillen tussen betrokken partijen. De aansturing van DLO-programma's ten aanzien van meetnetten is niet helder. Dat wil zeggen dat er geen duidelijke relatie is tussen beleidsdoelen en onderzoeksdoelen.

De indruk bestaat dat een deel van de beschikbare energie verloren gaat die aangewend zou kunnen worden voor een samenhangend stelsel van meetnetten. Wanneer het EC-LNV haar ambitie ten aanzien van evaluatie en monitoring wil

waarmaken vereist dit dat de gordiaanse knoop ontward wordt in een meer gestroomlijnde inzet van alle partners die hierin verantwoordelijkheid dragen.

Voor aansturing, verantwoordelijkheden en financiering kan het volgende worden geconcludeerd:

Vanuit het landschapsbeleid uit het SGR-2 is er een heldere relatie met de opzet van het Meetnet Landschap en haar negen meetdoelen. In het nieuwe beleid voor het landschap zoals vastgelegd in de Nota Natuur voor mensen, mensen voor natuur is het belangrijk de koppeling tussen de aangegeven beleidsdoelen en de monitoring en evaluatie hiervan scherper te maken.

Tot heden worden op inhoud werkafspraken met de directie Natuurbeheer gemaakt die geformaliseerd worden in het werkplan voor Programma Gegevensvoorziening Natuurbeheer. Hierbij wordt met name gestuurd op financiële middelen. Een directe sturingsrelatie op de uitvoering vanuit de directie Natuurbeheer is zwak ontwikkeld. Het blijkt voor een aantal betrokkenen onduidelijk wie de vragen en behoeften van LNV richting EC-LNV en het Meetnet Landschap coördineert. In breder verband is sprake van organisatorische onduidelijkheid; er is afstemming nodig tussen de aansturing van het EC-Programma Gegevensvoorziening en de aansturing van DLO programma's; er is daarbij ook afstemming nodig in relatie tot de andere meetnetten buiten het Programma Gegevensvoorziening Natuurbeheer. Het is belangrijk de geconstateerde gordiaanse knoop te ontwarren en te werken aan een gestroomlijnde inzet van alle relevante partners.

In bijlage 7 is schematisch aangegeven hoe onderzoekslijnen en partnerorganisaties met het Meetnet landschap nu met elkaar verbonden zijn.
In bijlage 8 is per meetdoel een overzicht gegeven van de financieringsstromen in het Meetnet Landschap.

4 Resultaten interviewronde

Het doel van de interviewronde in de periode juni-juli 2002 was het verkrijgen van input over:

- actuele beleidsvragen en de bijbehorende behoefte aan signalerings-, monitorings- en evaluatiegegevens;
- doelstellingen, meetdoelen en rol van het Meetnet Landschap hierbij;
- bekendheid, toegankelijkheid en betrokkenheid bij het Meetnet Landschap;
- relevante ontwikkelingen en samenhang met andere meetnetten en beleidsevaluaties;
- huidige en gewenste organisatievorm, rollen en verantwoordelijkheden van het EC-LNV, opdrachtgever(s) en andere actoren in het Meetnet Landschap.

4.1 Beleidsagenda en doel Meetnet Landschap

Nagegaan is wat de behoefte aan monitoring van de kwaliteit van het landschap is in relatie tot lopende beleidsprocessen en de actuele beleidsagenda. Tevens zijn hiervan voorbeelden gevraagd waar dat tot uiting komt. Nagegaan is ook welk soort informatie nodig is voor de ontwikkeling, uitvoering, sturing en verantwoording van het beleid, de informatiebehoefte op de verschillende momenten van de beleidscyclus. Tot slot is gevraagd:

- of gegevens een meer signalerende dan wel evaluerende functie vervullen;
- of er gekeken wordt naar beleidsprestaties of effecten in het landschap;
- op welk niveau (landelijk/regionaal of gebiedsniveau) gegevens informatie dienen te leveren;
- wat de frequentie van gebruik van gegevens uit het meetnet is en tot slot
- wat het doel van het Meetnet Landschap is.

Hieronder volgt een beschrijving van de rode draad uit de interviews en enkele opmerkelijke nuances en verschillen in gezichtspunten.

Er is een breed scala aan beleidsnota's en beleidsprocessen waarin de monitoring van de kwaliteit van het landschap noodzakelijk wordt geacht. Dit komt onder andere tot uiting in de verschillende nationale nota's op het gebied natuur, groene ruimte en de ruimtelijke ordening. Met name de Nota's Natuur voor Mensen, Mensen voor Natuur, het Structuurschema Groene Ruimte en de Vijfde Nota Ruimtelijke Ordening zijn relevant voor het Meetnet Landschap.

In het kader van het Structuurschema Groene Ruimte en de Vijfde Nota zijn de kernkwaliteiten van het landschap gedefinieerd. Deze nieuw ontwikkelde taal op het gebied van kernkwaliteiten en de behoefte tot normering van de kwaliteit van het landschap is van invloed op het monitoringbouwwerk en de wijze van data vergaring, registratie en vertaling van basisinformatie. Het kan zijn dat de elementen die gemeten worden niet wezenlijk anders zijn maar dat er een andere verpakking nodig is. Begrippen als openheid, leesbaarheid van de historie waren en zijn ingrediënten die ook in de toekomst van het Meetnet Landschap van belang zijn.

Daarnaast zijn ook de ontwikkeling in de toegenomen vraag naar verantwoording van beleid in het kader van de VBTB (Van Beleidsbegroting Tot Beleidsverantwoording) van invloed op de vraag en systematiek van monitoring.

Een van de geïnterviewden vatte het als volgt samen:

"De urgentie en karakter van het beleid en het Meetnet Landschap veranderen momenteel: doelen worden scherper, doelstellingen worden concreter, het niveau van de landschapselementen, gebiedsspecifiek, de ontwerpende architectuur en ontwikkeling van stimulerend en controlerend beleid nemen toe. Het belevingsaspect wordt belangrijker, met betrekking tot natuurbeleving, de grote steden en qua facetten (niet alleen visueel maar ook de mate aan drukte/volte, stank/geluid etc). De beleidsnoodzaak van monitoring en evaluatie is groter geworden".

Daartegenover staat dat de algemene beleidsdoelstelling van landschapsidentiteit, samenhang en verscheidenheid en het belang van cultuurhistorische waarden door de jaren heen (en in alle relevante beleidsnota's) een constante blijven. Deze doelstelling en visie waarop het Meetnet Landschap gebaseerd is, is niet veranderd. Dit wordt door de diverse geïnterviewden expliciet onderschreven.

Geïnterviewden noemen als aandachtspunt dat nieuwe ontwikkelingen in het beleid doorvertaald moeten worden naar de invulling en opzet van het Meetnet Landschap. Een duidelijk voorbeeld hiervan is de Ontwikkelingsgerichte Landschapsstrategie en de daarbijbehorende toetsingscriteria van de kernkwaliteiten uit het SGR-2 PKB deel 1 en de grotere rol van gebieden en actoren. Het wordt daarom belangrijk gevonden dat het Meetnet Landschap betrokken wordt bij de uitwerking van het SGR en de VIJNO voor wat betreft het operationaliseren en sturen op de doelstelling van kwaliteitsverbetering van het landelijk gebied.

Uit de interviews komt verder naar voren dat het Meetnet Landschap beschouwd wordt als een instrument dat de beleidscyclus ondersteund door:

- Vastleggen van de feitelijke toestand en signaleren van toestandsveranderingen.
- Verantwoorden en evalueren van de effecten van nieuw beleidskader en de effectiviteit van het instrumentarium.

Afhankelijk van de context en visie van waaruit de geïnterviewden werken worden er accentverschillen gelegd ten aanzien van de behoefte en breedte aan monitoring. Er valt onderscheid te maken in het denken vanuit een brede multi-dimensionale, facet benadering tot een meer sectorale benadering. De uiteindelijke keuze of het niet kiezen is van invloed op het totale systeem van monitoring, van een meer of minder sterke afbakening van het object en de meetdoelen tot en met de aansturing en organisatie van het meetnet en de actoren die erin participeren.

Ten aanzien van de rol van monitoring in de beleidscyclus zijn de volgende gezichtspunten verwoord.

4.1.1 Signaleren en evalueren

Voor de monitoring en evaluatie van het beleid zijn in elke fase van de beleidscyclus verschillende typen informatie van belang. Deze informatie kan zowel signalerend als evaluerend zijn. Gesteld wordt dat wanneer het beleid uitsluitend de behoefte zou hebben aan een evaluerend systeem, dat er dan nog eerst geregistreerd, beoordeeld en verklaard zal moeten worden. Het is bovendien voor de 'agenda setting' van nieuwe (beleids)thema's van belang te (blijven) signaleren (inclusief inhoudelijke analyse) van ontwikkelingen en aspecten waarvoor (nog) geen specifiek beleidsdoelen geformuleerd zijn.

Voor de evaluatie van het beleid dient er een heldere koppeling gemaakt te worden met de beleidsdoelstellingen (bijvoorbeeld de kernkwaliteiten, de koppeling tussen aardkundige waarden en historische herkenbaarheid).

Het monitoren van de kwaliteit van het landschap is in de beleidscyclus met name van belang voor de ontwikkeling en uitvoering van het beleid.

Bij de ontwikkeling van beleid gaat het erom hoe de kwaliteit van het landschap zich ontwikkelt, verandert en hoe je dit waardeert. Het gaat om het opsporen van problemen in landschappen en het ontwikkelen en agenderen van nieuwe beleidsitems aan het begin van een nieuwe beleidscyclus.

Bij de uitvoering wil je weten of de kwaliteitsdoelstellingen van plannen sporen met de identiteit en kwaliteiten van een gebied (aard, omvang, dichtheid en ruimtelijke samenhang van landschapselementen), én of maatregelen hierop aansluiten, hier gaat het meer om de landschapselementen zelf. De uitvoering is gebaseerd op plannen. Bij de planvorming en uitvoering, die meestal gebiedsgewijs plaatsvinden, is concrete en recente informatie nodig over landschap en landschapselementen. Deze informatie over landschapselementen kan worden verworven via de topografische kaart 1:10.000, recente luchtfoto's, gegevens van gemeenten en veldwerk. Er ligt dan een duidelijke relatie met meetdoel 3 (schouw) van het Meetnet Landschap en met de ontwikkeling van een monitoringsysteem Kleine Landschapselementen. Het Meetnet Landschap ondersteunt hiermee ook de besluitvormingsprocessen door het leveren van wetenschappelijk onderbouwde informatie; bijvoorbeeld voor de aanwijzing van nationale of provinciale landschappen.

Bij sturing gaat het erom te weten welke invloed actoren uitoefenen en hoe streekprocessen lopen. Het Meetnet Landschap is meer gericht op effectmonitoring en niet op procesmonitoring. Procesmonitoring is voor het beleid wel relevant maar geen taak voor het Meetnet Landschap. Men vindt het Meetnet Landschap ook geen instrument om beleidsprestaties te gaan meten. De verantwoordelijkheid voor het monitoren van beleidsprestaties ligt elders (bijvoorbeeld bij een DLG).

Verantwoording in het kader van de VBTB is kwantitatief. Landschapstaal is voornamelijk kwalitatief. In vergelijking met landbouw, recreatie en natuur zal het nog lastig zijn voor landschap een goede doorvertaling te maken omdat er geen direct causaal verband is en 'landschap' complexer is. Sturing en verantwoording zijn dan ook begrippen die op dit moment in het landschapsbeleid nog heel glibberig zijn.

4.1.2 Niveau van de informatie

Op rijksniveau (VROM en LNV) is het van belang op landelijk niveau over geaggregeerde informatie te beschikken. Ook het Milieu- en natuurplanbureau richt zich traditioneel op het Rijksbeleid. Maar er treedt momenteel ook een verschuiving op naar het gebiedsniveau.

De kwaliteit van het Nederlandse landschap is op landelijk niveau een afgeleide van concrete informatie op regionaal en lokaal niveau. Het regionale schaalniveau is dan ook het best passend bij de variatie die je in het Nederlandse landschap aantreft. Het Meetnet Landschap genereert basisinformatie op het regionale en lokale niveau die vervolgens wordt geaggregeerd naar het landelijk niveau. Voor gemeentes en provincies is het van belang toegang te hebben tot de concrete basisinformatie om op het lokale niveau effectief met landschapskwaliteit te kunnen werken.

"Landschap is iets tastbaars, iets wat je ziet en is niet alleen een luchtfoto (op afstand en het effect van rijksbeleid). Op het lokale en regionale niveau zit de echte informatie".

Dit betekent dat het Meetnet Landschap op de juiste plek de juiste informatie vastlegt.

4.1.3 Herhalingsfrequentie en actualiteit van de informatie

Het liefst hebben geïnterviewden zo actueel mogelijke informatie. Actualiteit is echter afhankelijk van de soort informatie. Beleidsprestaties moeten bijvoorbeeld 'up to date' zijn; effecten wisselen van 5 tot 10 jaar. Landschapsontwikkelingen gaan steeds sneller waardoor de behoefte om jaarlijks tot om de 2 jaar te meten groter wordt. Voor meetdoelen als aardkundige waarden voldoet een interval van meer dan 5 jaar.

De frequentie wordt voorts ook bepaald door de beleidscyclus (4 of 8 jaar) en de momenten van verantwoording aan de minister (elke 4 jaar) en aan de 2^e kamer (begrotingsbehandeling in voor- en najaar):

- Natuurbalans: elk jaar;
- Natuurverkenningen: elke 4 jaar;
- VBTB t.a.v. landschapsbeleid: elk jaar (informatie bronnen zijn o.a. DLG en Laser);
- ten behoeve van de evaluatie van beleidsprestaties zou je jaarlijks iets moeten kunnen zeggen over de voortgang.

Ook de kosten zijn bepalend voor de frequentie dat je een meting kunt laten uitvoeren.

4.2 Methodieken en meetdoelen

Nagegaan is in hoeverre geïnterviewden bekend zijn met het Meetnet Landschap, de methodieken en meetdoelen; en of er andere (nieuwe) meetdoelen zijn die belangrijk worden gevonden.

Bekendheid met het meetnet

Hoewel de meeste geïnterviewden de monitoring van de kwaliteit van het landschap van belang vinden, is de meerwaarde van het Meetnet Landschap hierbij, op uitzonderingen na, zeer beperkt bekend.

Geïnterviewden weten dat het Meetnet Landschap bestaat (management en directieniveau LNV), kennen globaal de meetdoelen en gebruiken geaggregeerde gegevens uit het meetnet (beleidsmedewerkers DN en DGRR, VROM, beleidsdirecties) of werken actief met de bestanden en gegevens uit het meetnet (Alterra, Milieu- en natuurplanbureau en provincies).

De relatieve onbekendheid heeft te maken met het feit dat het Meetnet Landschap zich tot nu toe in een ontwikkelfase bevond, communicatie over het Meetnet en de gebruiksmogelijkheden tot op heden beperkt zijn gebleven en de interesse en motivatie vanuit het beleid voor onderzoek en de systematiek achter een meetnet beperkt is. Men is geïnteresseerd in de gegevens en resultaten waarmee men direct in het beleid uit de voeten kan en is minder geïnteresseerd in hoe die gegevens en resultaten tot stand komen.

Methodieken en meetdoelen

Meetdoel 1 tot en met 7 (beleving, cultuurhistorie, schouw, aardkunde, schaal, ecologie en duurzaam gebruik) zijn gericht op het behoud van identiteit en verscheidenheid in het landschap meetdoel 8 (verstedelijking) en 9 (vernieuwing) zijn meer proces- en ontwikkelingsgericht (op de ontwikkeling van nieuwe kwaliteiten of identiteiten van ontwikkelingsgebieden).

Meetdoelen die geoperationaliseerd zijn en waarvan basisbestanden gebruikt worden in het beleid hebben betrekking op de meetdoelen beleving, cultuurhistorie, aardkunde, schaal en vernieuwing.

Meetdoel 3 (schouw) en meetdoel 9 (vernieuwing) omvatten waardevolle methodes voor gebiedsgerichte beoordeling van de ontwikkeling van landschapskwaliteiten.

Aspecten die in het beleid van belang worden geacht hebben betrekking op de kernkwaliteiten. Geïnterviewden vinden unaniem dat nagegaan dient te worden welke kernkwaliteiten reeds ondergebracht zijn in het meetnet, voor welke aspecten er een vertaalslag dient te worden gemaakt en welke nieuwe aspecten in het meetnet ondergebracht kunnen worden.

Indicatoren en aspecten die van belang worden geacht door geïnterviewden hebben betrekking op:

- identiteit en samenhang;
- openheid en schaal van het landschap;
- kleinschalige landschapselementen (en kosten onderhoud);
- historische leesbaarheid (cultuurhistorie, landschapsonwerp);
- (culturele) vernieuwing en nieuwe landschapskwaliteit (nieuwe schoonheid en herbergzaamheid);
- esthetiek en landschapsonwerp;
- transitie functies landelijk gebied en (grondgebonden)landbouw;
- levend watersysteem;
- beleving (water, drukte/volte/hinder);
- verrommeling, knelpunten en problemen (negatieve belevingswaarde en aspecten);
- participatiegraad van actoren.

Verschillende gezichtspunten

Historische en abiotische kenmerken zijn goed in het Meetnet Landschap vertegenwoordigd. Huidige veranderingen en maatschappelijke krachten worden indirect zichtbaar gemaakt. Conceptueel gezien is er ook behoefte aan informatie over de hierachter liggende processen die op dit moment het landschap vormen en beïnvloeden.

Beleidsmakers en gebruikers overzien niet het verschil tussen de bruikbaarheid en systematiek van het BelevingsGIS dat Alterra momenteel ontwikkelt en de systematiek van het Meetnet Landschap.

Binnen het Meetnet Landschap wordt beleving geoperationaliseerd via de SPEL-methode. Door middel van enquêtes wordt de beleving van bewoners en gebruikers van een gebied op directe wijze in beeld gebracht. De systematiek die Alterra ontwikkelt is gericht op het meten van de landschappelijke aantrekkelijkheid op basis van een algemene waardering van landschappelijke kenmerken. De methodiek van de SPEL methode is gebruiksklaar. De ontwikkeling van het systeem van Alterra bevindt zich in een beginstadium.

Ten aanzien van landschapsecologie bestaan er meerdere meetsystemen die elkaar aanvullen. Het Meetnet Landschap heeft gekozen voor een beoordeling van ecologische condities op landschapsniveau (ecotopen) terwijl het NEM zich richt op soorten en soortengroepen. Op dit moment sluit het NEM beter aan bij de beleidsdoelen ten aanzien van natuurbeheer.

Ten aanzien van verstedelijking zijn er verschillende bronnen of basisbestanden beschikbaar die voorzien in informatie over verstedelijking (Balans Ruimtelijke Kwaliteit, RPD, CBS Bodemstatistiek en LGN 3). Het Meetnet Landschap monitort de morfologische (dichtheid van gebouwen in gebieden) en visuele verstedelijking (zichtbaarheid en uitstraling van gebouwen). De toegevoegde waarde ten aanzien van dit meetdoel is voor gebruikers niet altijd even duidelijk.

In analogie met de schouw van waterschappen en van monumenten, zou meetdoel 3 (Schouw) zich kunnen toespitsen op landschapselementen en op de kwaliteit en beheerstoestand van deze elementen. Er kan dan een koppeling met het Meetnet Kleine Landschapselementen worden gemaakt dat door het Platform Kleine Landschapselementen (KLE) ontwikkeld gaat worden. Alterra en EC-LNV zijn hierbij betrokken.

4.3 Aansturing, verantwoordelijkheden en financiering

Gevraagd is in hoeverre geïnterviewden zelf een rol hebben bij het Meetnet Landschap en wie ten aanzien van de aansturing en financiering een rol zouden moeten spelen.

Het Meetnet Landschap is één van de drie monitoringsystemen die door het EC-LNV worden ontwikkeld. Daarnaast worden er door andere organisaties, instituten en provincies ook meetsystemen ontwikkeld die inhoudelijk raakvlakken hebben.

Genoemde andere meetnetten en basisbestanden zijn het NEM, MFB, MKGR, Meetnet KLE (in ontwikkeling), provinciale meetnetten, CBS bodemstatistiek, LGN, ABF gegevens volkshuisvesting, AVV advies verkeer en vervoer, KIC, IBIS, BelevingsGIS Alterra (in ontwikkeling), Nieuwe kaart van Nederland, TOP 10 Vector, landschapsdialoog Alterra, Nationale kennisinfrastructuur Cultuurhistorie (in ontwikkeling).

Gesteld wordt dat het van groot belang is dat er met alle partners en in samenhang met andere meetnetten een gezamenlijke beleid en strategische visie voor de lange termijn wordt ontwikkeld. Knelpunten die er zijn hebben te maken met:

- versnipperde en zwakke aansturing vanuit het beleid (LNV);

- onderbezetting ten aanzien van de ontwikkelcapaciteit, uitvoering en communicatie (projectorganisatie EC-LNV);
- concurrerende belangen van ministeries, diensten en (onderzoeks)instituten (complexe omgeving);
- beperkte middelen.

De volgende aanpak wordt gesuggereerd voor de verdere ontwikkeling van het meetnet:

- uitgaan van wat er nu is en dat 'full speed' gaan gebruiken, ondertussen;
- nagaan wie wat nodig heeft, structureel tot 2020 (informatiebehoefte, middelen/condities, beheer);
- nagaan wat het beleid nodig heeft en goede verbinding met EC LNV (rol van EC-LNV versterken);
- uitvoerders en beheerders van het Meetnet Landschap definiëren;
- sterke organisatorische koppeling creëren tussen;
- vragers van data ← coördinatie-regierol → aanbieders van data (uitvoerders, beheerders).

Verder is geadviseerd de uitkomsten en conclusies van de audit te formaliseren door deze voor te leggen aan de verschillende directies en MTs en hen te vragen daarmee in te stemmen en het in termen van opdracht te bekrachten zodat op hoofdlijnen besluiten gedekt zijn en er verder gewerkt kan worden aan een vervolgtraject Meetnet Landschap. Idem dito wordt gevonden dat het Meetnet Landschap betrokken dient te zijn bij de uitwerking van de 5^e Nota RO en het belangrijk is hier na de audit aandacht voor te vragen bij directeuren DGRO van VROM.

Verschillende gezichtspunten

Vanuit het beleid wordt er geconstateerd dat de ontwikkeling van meetsystemen versnipperd gebeurd en dat er 'grote' afstand is tussen de verschillende monitoringsystemen binnen directie Natuurbeheer en bijvoorbeeld het MKGR (meetnet Monitoring Kwaliteit Groene Ruimte). Vanuit de uitvoerende onderzoeksinstituten leeft het beeld dat het 'beleid' te weinig geïnteresseerd is in monitoring/onderzoek. Hier ervaart men dat DWK weinig ruimte biedt aan de structurele ontwikkeling van een monitoringsysteem.

Verwacht wordt dat de wereld van de meetnetten in de loop van dit jaar voor wat betreft aansturing en uitvoering nadrukkelijk op de agenda zal komen te staan. Vanuit de directie Natuurbeheer ziet men graag dat dit gebeurt in samenhang met de overige meetnetten en het Programma Gegevensvoorziening. Behalve dat in het kader van de geplande evaluatie van het programma Gegevensvoorziening er een herkansing komt om de verschillende programma's en meetnetten op elkaar af te stemmen dient in dit verband ook bezien te worden hoe meetnetten en uitvoeringsprogramma's efficiency winst kunnen boeken door elkaar te ondersteunen en helpen in de monitoringstaak.

Betere samenhang, afstemming, koppeling- en uitwisselmogelijkheden zijn gewenst maar het is een illusie te denken dat alles in 1 centraal aangestuurd monitoringsysteem kan worden ondergebracht.

Opgemerkt wordt dat we steeds meer naar een netwerkorganisatie toegaan waarbij verschillende partnerinstituten gebruik maken van de verschillende bestanden en elkaar deelinformatie leveren. Het is steeds minder zo dat alle kennis en 'know-how' op één plaats zit. Daarom is toegankelijkheid van gegevens en goede ICT koppelingen van groot belang.

4.4 Gebruik, beheer en organisatie

Gevraagd is in hoeverre meetgegevens van het Meetnet Landschap ook toegepast worden binnen de eigen organisatie en welke andere toepassingsmogelijkheden er zijn. Gevraagd is ook wie de gebruikers van het Meetnet Landschap (zouden moeten zijn). Gevraagd is ook wat er aan het Meetnet Landschap verbeterd zou moeten

worden en of geïnterviewde een beeld heeft van hoe het Meetnet Landschap in de toekomst georganiseerd en geoperationaliseerd zou moeten zijn.

Hieronder volgt een overzicht van de rode draad en meest opvallende verschilpunten uit de interviews.

Gebruik

Afhankelijk van de verantwoordelijkheden en type werkzaamheden worden gegevens meer incidenteel tot dagelijks gebruikt. Zo zijn er beleidsmedewerkers die ontwikkelingen in het landschap op de voet volgen, terwijl coördinatoren en directeurs van directies alleen op beslissende momenten in de beleidscyclus gegevens gebruiken.

Het Milieu- en natuurplanbureau is een belangrijke gebruiker van het Meetnet. In het kader van een toets op de VIJNO heeft het Milieu- en natuurplanbureau een integrale kaart voor landschapsbehoud gemaakt. Vanuit onder andere het Meetnet Landschap is informatie over kenmerkendheid terreinvormen (aardvormen), kenmerkendheid ontstaansgeschiedenis (cultuurhistorie), kenmerkendheid schaal (open/gesloten landschappen), belevingsaspecten, gebruikswaarde (recreatief) geïntegreerd tot een landschapswaardenkaart voor Nederland.

Diverse geïnterviewden noemen het van belang dat *landschap* in al zijn facetten en dimensies een grotere maatschappelijke factor wordt:

"Om mensen in de samenleving, de minister te bereiken is het van belang iets te tonen wat aanspreekt, maatschappelijke discussie ontlokt en aantoont wat er gaande is".

"Als landschap vooraan moet komen in de ruimtelijke ordening is het van belang te beschikken over parameters waaruit blijkt of landschap in bestemmingsplannen daadwerkelijk in de belangenafweging een plek heeft gekregen. Er zal daarom meer inzicht moeten komen op (het gedrag van) actoren".

Er is daarnaast ook vraag om middels goede toegankelijke informatiesystemen niet alleen de participatie van actoren mogelijk te maken maar ook de kennis en vaardigheden ten aanzien communicatie over landschap in ruimtelijke afwegingskaders en het spreken van een gemeenschappelijke taal te vergroten. Ook voorlichting en kennisuitwisseling (via internet) worden genoemd als instrument om bewustwording over landschappelijke kwaliteit te vergroten.

Toegankelijkheid

Het Meetnet Landschap dient openbaar, uitwisselbaar en voor iedereen toegankelijk te zijn. Het is van belang dat iedereen over dezelfde informatie kan beschikken als gemeenschappelijk uitgangspunt voor discussie over de kwaliteit van het landschap. Dit is ook de gedragscode zoals verwoord in de Structuurschema Groene Ruimte 2 PKB deel 1 en de Nota Natuur voor Mensen, Mensen voor Natuur. Juridische aspecten hierbij zouden in het kader van de kwaliteitsborging nader uitgezocht moeten worden.

Beheer en organisatie

Het Meetnet Landschap is met relatief weinig middelen (uit diverse projectfinancieringsbronnen) tot ontwikkeling is gekomen. De resultaten die zijn geboekt worden onderschat. De huidige projectorganisatie is nu te afhankelijk van 1 persoon, de projectleider. Dit een zeer kwetsbare situatie. Een bredere inbedding wordt nodig geacht waarbij ondersteuning vanuit EC-LNV en directie Natuurbeheer een essentieel aandachtspunt is.

Ten aanzien van beheer en organisatie zijn de volgende suggesties gedaan door geïnterviewden:

- aansturing en financiering (structureel) bij beleid;
- uitvoering en beheer bij onderzoeksinstituten;
- regie en coördinatie met alle betrokkenen bij EC-LNV;
- breed spectrum aan participanten en (deels meebetalende) gebruikers opbouwen (netwerkorganisatie);
- beheer op termijn naar data instituut (Alterra of geografisch ruimtelijk instituut);

- Voordeel van het Meetnet Landschap is dat basisbestanden relatief constant zijn, je monitoort alleen de veranderingen t.o.v. basis referentiebestand; dit is goedkoper dan bij de monitoring van natuur;
- communicatie materiaal naar gebruikers ontwikkelen;
- voor verzamelen en interpretatie van gegevens heb je kenners en deskundigen nodig.

Kwaliteitsborging van de gegevens

Niet iedereen is zich bewust van de noodzaak en de inspanning die er nodig is om de kwaliteit van informatie te borgen. Men vertrouwt over het algemeen de kwaliteit van de informatie; ook omdat men niet op gedetailleerd niveau met informatie bezig is.

(Onderzoeks) informatie waar geen goede kwaliteitsborging voor is kan echter niet gebruikt worden.

Problemen bij kwaliteitsborging zijn o.a. dat door de toepassing van verschillende methodes over de jaren kwalitatieve veranderingen ontstaan (geomorfologische kartering), informatie niet meer op elkaar aansluit (gemeentegrenzen) of verouderd is (landschapselementen op digitale topografische kaart).

Hierdoor zijn extra inspanningen nodig om informatie geschikt te maken voor gebruik in het meetnet.

Er wordt gesteld dat de kwaliteitsborging goed en wetenschappelijk valide dient te zijn. Er wordt van uitgegaan dat het EC-LNV dit als kennismakelaar goed geregeld heeft en kwaliteit hoog in haar vaandel heeft staan. Beleidsmensen willen blind kunnen varen op de kwaliteit van het EC-LNV. De informatie en uitkomsten van onderzoek (ook al is het globaal) dienen voldoende stevig te zijn. Voorkomen moet worden dat 'het beleid' onderuit gaat door contra-expertise (vanuit andere kenniscentra en sectoren) of het werk van een willekeurige actiegroep.

Verschillende gezichtspunten van geïnterviewden

Geïnterviewden die op afstand staan zijn slechts globaal bekend of geïnteresseerd in hoe het meetnet georganiseerd is.

Het Meetnet Landschap moet zichzelf laten kennen en bekend maken, helemaal wanneer er grote afstand is tussen de makers en gebruikers van het Meetnet of wanneer er een wettelijke basis ontbreekt. Het is van belang te denken vanuit de gebruikers en het beheer daarop aan te passen. Het is van belang dat er op korte termijn een communicatieplan komt waarin de communicatie in de vorm van internet, nieuwsbrieven, lunchbijeenkomsten, presentaties en excursies geprogrammeerd worden. Excursies waarin beleidsmensen kennis maken met methodieken als Schouw en Landschapskwaliteit-toets werken inspirerend en vergroten de betrokkenheid. Gesuggereerd is ook een gebruikersgroep of netwerk van betrokkenen en deskundigen te formeren om periodiek ontwikkelingen en ervaringen uit te wisselen.

5 Resultaten werkbijeenkomst

Doel van de werkbijeenkomst was om de uitkomsten van de interviewronde, de omgevingsanalyse en de bevindingen van het auditteam voor te leggen voor toetsing en aanvulling met nieuwe ideeën.

In totaal participeerden 21 vertegenwoordigers van kenniscentra (Expertisecentrum LNV, Milieu- en natuurplanbureau en Alterra) en de ministeries van LNV (directie Natuurbeheer en directie Groene Ruimte en Recreatie) en VROM in de werkbijeenkomst. Vier centrale thema's zijn in de werkgroepen aan de orde geweest:

- Beleidsagenda en doel Meetnet Landschap.
- Meetdoelen en methodieken.
- Aansturing, verantwoordelijkheden en financiering.
- Gebruik, organisatie en beheer.

In onderstaande paragrafen worden de resultaten en aanbevelingen uit de verschillende werkgroepen samengevat.

5.1 Beleidsagenda en doel Meetnet Landschap

Het Meetnet Landschap is opgezet zowel als signalerend instrument als ook als evaluerend instrument van beleidsdoelen. De nadruk tot nu toe heeft gelegen op signalering. In de praktijk worden gegevens uit het meetnet daarnaast ook gebruikt voor planvorming.

Centrale vragen voor de discussie waren:

- Welke concrete beleidsprocessen moet het Meetnet Landschap bedienen?
- Is de signaalfunctie nog steeds het centrale doel van het Meetnet Landschap?
- Of moet het Meetnet Landschap ook bruikbaar zijn als evaluatie-instrument?
- Zo ja, zijn dan beide doelen even belangrijk? Of is een van beide functies sturend en dient prioriteit te krijgen?
- Is het gebruik van het meetnet voor planvorming een nevensgeschikt of ondergeschikt doel? Of is het geen doel, maar een gelukkige bijkomstigheid?

Beleidsprocessen die het Meetnet Landschap moet bedienen:

Vanuit de directie Natuurbeheer worden ten aanzien van het monitoren en evalueren van het Landschapsbeleid twee belangrijke doelen genoemd:

- Monitoren van de huidige toestand van de kernkwaliteiten van het landschap en de veranderingen in de tijd op nationale schaal.
- Een bijdrage leveren aan de Ontwikkelingsgerichte Landschapsstrategie, die gericht is op het mogelijk maken van ruimtelijke ontwikkeling, mits de ruimtelijke kwaliteit toeneemt.

Kortom: Wat zijn de kernkwaliteiten op een bepaalde plek en hoe kun je die ontwikkelen?

Verder leeft de vraag in hoeverre kennis over landschap (uit het Meetnet Landschap) op dit moment ingezet wordt en een rol speelt bij afwegingen en besluitvormingsprocessen in het kader van bijvoorbeeld beleidstrajecten als de transitie in de landbouw, de reconstructie van de zandgebieden en de Ruimte voor Ruimte-regeling.

Opgemerkt wordt dat het goed zou zijn aan te sluiten bij het vervolgtraject van de Vijfde Nota waar beslist weer nieuwe discussies aan de orde komen over landschaps-

waardering en bescherming waaraan het Meetnet Landschap een bijdrage kan leveren.

Toen in 1991 de Nota Landschap en in 1995 de Haalbaarheidsstudie uitkwamen waren de ideeën over gebruik van internet en GIS anders dan nu. Door de ontwikkeling van nieuwe technische mogelijkheden in de tijd zijn er nu combinatiemogelijkheden met bestanden en elementen mogelijk die oorspronkelijk niet voorzien waren en nu goed van pas komen voor het realiseren van (nieuwe) doelen en beleidsprocessen. Bij de evaluaties van het SGR-2 PKB deel 1 ontstaat de gedachte om de evaluatie en monitoring transparanter te maken naar de burger. Het idee is ontstaan om de producten hiervan op een 'GIS manier' naar buiten te brengen naar de burger. Producten waar het om gaat zijn voornamelijk kaarten op basis van GIS. Aanbevolen wordt wel het Meetnet Landschap een levend (en interactief) systeem te maken.

Signaleren en/of evalueren (wat heeft prioriteit)

De eerste taak van een Meetnet Landschap is de monitoringstaak. Het Meetnet Landschap heeft een signalerende functie. Deze biedt de inhoudelijke onderbouwing voor beleidsmakers om keuzes te maken over gebieden en elementen. Anno 2002 ligt de vraag voor welke gebieden we van nationale betekenis vinden en willen we een juridische status geven? Er is dus een wisselwerking tussen wat het Meetnet landschap biedt en de beleidsvorming.

De richtlijnen van de VBTB (Van Beleidsbegroting tot Beleidsverantwoording) worden steeds belangrijker. Voor LNV wordt het steeds belangrijker inzichtelijk te kunnen maken hoe het ministerie zijn gestelde doelen realiseert. Hierdoor wordt het evalueren van beleidsdoelen en prestaties steeds belangrijker. Opgemerkt wordt dat het monitoren en evalueren van beleidsprestaties iets anders is dan het genereren van landschapswaardegegevens in een Meetnet Landschap. Een evaluatiefunctie vraagt namelijk een nauwere aansluiting van het meetnet bij de beleidsdoelen. Door als meetnet aan te sluiten op de kernkwaliteiten uit de Ontwikkelingsgerichte Landschapsstrategie sluiten effect - en prestatie monitoring ook beter op elkaar aan.

De monitoringsfunctie met een beschrijving van de toestand nu en de veranderingen in de tijd heb je nodig voor de ontwikkeling van beleid (wat was er, wat is er en hoe waardeer je dat). Vanuit de directie Natuurbeheer bestaat er twijfel of het Meetnet Landschap met de 9 meetdoelen en methodieken die ontwikkeld zijn het antwoord kunnen geven op deze vraag.

Opgemerkt wordt dat in de beleidsnota's van LNV veel is ingegaan op identiteit en ontwikkelingsgeschiedenis van het landschap. Op deze terreinen is juist de afgelopen jaren veel onderzoek gedaan. Er is in principe dus veel bekend over het verdwijnen van de herkenbaarheid en identiteit van het landschap (zie ook Natuurbalans).

Daarnaast wordt het terugkijken (evalueren) door de directie Natuurbeheer net zo belangrijk gevonden om te beoordelen of het beleid op een echte trend reageert en om te beoordelen of de gesignaleerde verandering gewenst is.

De conclusie is dat zowel signaleren als evalueren van belang zijn. Beiden zijn nodig. Bij het Meetnet Landschap ligt het accent op signaleren, waarbij monitoring de evaluatie van het beleid ondersteunt.

Planvorming

De kennis en gegevens van het meetnet worden van belang geacht voor planvorming en uitvoering. Deze kennis moet toegankelijk en voor iedereen beschikbaar zijn. Opgemerkt wordt wel dat het Meetnet Landschap gebaseerd is op het nationale niveau. Omdat planvorming meer regionaal en lokaal is, zal aanvullende lokale informatie (en samenwerking met provinciale en gemeentelijke overheden en particuliere organisaties) nodig zijn. Opgemerkt wordt dat we veel meer kunnen doen met de kennis die er is. Niet het gebrek aan kennis is bepalend, maar het gebrek aan beleidskeuzes. Afhankelijk van de ontwikkelingsdruk in gebieden kunnen we uitspraken doen hoe om te gaan met het behoud en de ontwikkeling van landschapswaarden. Met de kennis die in het meetnet gevat is (meetdoel 1 tot 5) kunnen we bepalen welke gebieden en landschapselementen een beschermingsstatus zouden moeten krijgen.

Discussiepunten en aanbevelingen

Hoe verandert Nederland en hoe kan het Meetnet Landschap daar een bijdrage aan leveren?

Aanbevolen wordt het Meetnet Landschap "in de markt" te zetten en het onder de aandacht te brengen, het te gaan gebruiken in al zijn facetten, ervaring op te doen met het gebruik, op de juiste momenten en op de verschillende niveaus aan te sluiten bij de beleidsprocessen en geen traject in te gaan om het ter discussie te stellen of te veranderen.

Meer gebruik betekent meer contact tussen diegenen die de gegevens genereren en diegenen die gegevens gebruiken. De gebruiker is niet alleen een beleidsmedewerker van de directie Natuurbeheer (er zijn nog meer directies). Breng de informatie in. In beleidsprocessen, dus ook richting het DG Ruimte (VROM).

Een belangrijke aanvulling op het huidige Meetnet Landschap zou zijn het toevoegen van de juridische en planologische beschermingsstatus van de (landschaps)-elementen die in de GIS-bestanden worden weergegeven. Deze extra 'laag' zou de gebruikswaarde voor plannen- en beleidsmakers vergroten.

Hierover wordt opgemerkt dat het belangrijk is onderscheid te maken tussen de feitelijke informatie, de waardering en de beleidsmatige juridische status. Over feiten en waardering zijn de deskundigen het wel eens, maar beleidsmatig is deze waardering niet gemarkeerd tot een juridische status. Zo bevinden we ons in de situatie dat er prachtige gegevens zijn, dat deskundigen het eens zijn over de waarde ervan, maar dat er geen vlaggetjes aan gehangen zijn. Een aantal kaarten en gegevens zijn al jarenlang beschikbaar. Omdat er geen politieke keuzes gemaakt worden blijft de juridische status achterwege, waardoor het gebruik ten behoeve van de planvorming en uitvoering van het beleid stagneert. Deze stap moet nog gezet worden. Voor het natuurbeleid zijn via de Natuurbeschermingswet en de internationale verdragen op dit punt al vormen gevonden. Ten aanzien van landschap is er nog veel werk te verzetten.

De meetnetten, waaronder het Meetnet Landschap, functioneren op dit moment nog te geïsoleerd, niet alleen ten opzichte van het beleid, maar ook ten opzichte van het Milieu- en Natuurplanbureau. Dit is bepalend voor de aansturingrelatie en de financiering. De vraag is hoe de wisselwerking met het beleid en de verschillende partnerorganisaties goed te laten verlopen. Een actieve wisselwerking tussen het EC-LNV en het ministerie is nodig om te komen tot meetbare beleidsdoelen. Hiervoor is een nieuwe organisatorische vorm nodig waarin de samenwerking geregeld wordt tussen enerzijds de beleidsmedewerkers en anderzijds de organisatie en mensen die verantwoordelijk zijn voor het operationeel maken van het Meetnet Landschap.

Voor het goed kunnen uitoefenen van de monitoringstaak is het van belang dat het Meetnet Landschap kan voldoen aan de vraag naar actuele gegevens. In principe kan het Meetnet Landschap hieraan voldoen, mits er voldoende middelen en capaciteit beschikbaar gesteld worden.

5.2 Methodieken en meetdoelen

De centrale vragen die de leidraad vormden voor de discussie over de meetdoelen en methodieken in relatie tot de beleidsagenda zijn:

- Is het gezien de beleidsagenda nodig de meetdoelen te herijken?
- Zijn alle meetdoelen even relevant? Welke meetdoelen hebben prioriteit?
- Zijn er nieuwe meetdoelen die toegevoegd zouden moeten worden?

Conclusies en aanbevelingen:

- Begin met het gebruik van het Meetnet Landschap!
- Stop de energie in het verder toepassen van het Meetnet Landschap en niet zozeer in het ontwikkelen van nieuwe meetdoelen.
- Breng alle (potentiële) gebruikers goed in beeld en maak ze duidelijk wat je met de gegevens kunt en zorg er voor dat het ook gebruikt wordt.
- Breng naar buiten hoe en waar het Meetnet Landschap gebruikt is.

- Maak duidelijk wat de relatie is tussen de meetdoelen die er zijn en de kernkwaliteiten.
- Geef de samenhang aan tussen de verschillende meetdoelen.
- De signaalfunctie is heel wezenlijk voor de ondersteuning van het beleid, houdt deze in stand.
- De meetdoelen 1-5/6 zijn 'corebusiness'.

Toelichting en discussiepunten

Wanneer alle meetdoelen gevuld zijn met gegevens biedt het een goede mogelijkheid om allerlei conclusies over de kwaliteit van het landschap te kunnen trekken. Met name voor het werk van VROM wordt dit als zeer waardevol gezien.

Mensen hebben het Meetnet Landschap onvoldoende op hun netvlies. Het communicatieprobleem is wellicht een belangrijker opstakel dan de techniek of doelen. Het communicatieprobleem nu tussen de ontwikkelaar, gebruiker en ontvanger bestaat, los je niet op met het openen van een website. Het is van belang naar de mensen toe te gaan en door mensen te stimuleren het instrument actief in te zetten in beleidsprocessen, zodat bewindslieden opties voorgelegd kunnen worden, gebaseerd op de kennis uit het meetnet. In het geval van Schaal is dit gebeurd bij de totstandkoming van de Nota Natuur voor Mensen, Mensen voor Natuur. Maar uiteindelijk zijn er geen (politieke) keuzes gemaakt ten aanzien van ruimtelijkheid, waardoor de bijdrage vanuit het Meetnet Landschap bij dit traject onzichtbaar is gebleven. Zorg ervoor dat het meetnet op het netvlies komt van potentiële gebruikers en het gebruikt wordt in concrete beleidsprocessen, bijvoorbeeld in Belvédère projecten en het handboek Ontwikkelingsgerichte Landschapsstrategie .

Geef voorrang aan de robuuste en beleidsonafhankelijke meetdoelen en basisgegevens die door de tijd heen belangrijk zijn en blijven. Bijvoorbeeld schaal (openheid van het landschap) blijft ten alle tijden een belangrijke indicator die niet afhankelijk is van het beleid. De basisinformatie (dat wat we meten) blijft grotendeels hetzelfde en is robuust, alleen het bevringsgedeelte, de laag die erboven zitten (door de ontwikkeling van nieuwe beleidscategorieën) veranderen in de tijd.

De eerste 5 of 6 meetdoelen en waarderingen (bijvoorbeeld van open landschap en groene karakter) veranderen niet zo snel. Deze vormen de "corebusiness" van het Meetnet Landschap. Daar moeten we niet elke dag over discussiëren, maar wel aangeven wat daar nog moet gebeuren. Bij meetdoel 6 bestaat er een relatie met het NEM. De overige meetdoelen 7,8, 9 (de vernieuwingskant) is nog vrij onontgonnen terrein, waarvan we ons kunnen afvragen hoe we dat gaan organiseren en waar we prioriteiten stellen.

Aanbevolen wordt geen nieuwe meetdoelen te ontwikkelen, maar nieuwe elementen en categorieën onder te brengen bij bestaande meetdoelen. Bijvoorbeeld bij het meetdoel 9 (vernieuwing) zouden we voorbeeldprojecten van kwalitatief hoogwaardige nieuwe ontwikkelingen en landschapsontwerp in beeld kunnen brengen.

Belangrijker is de samenhang tussen de verschillende meetdoelen beter aan te geven; niet alleen methodisch, maar ook ten behoeve van het beleid. Bijvoorbeeld aardkunde als drager voor cultuurhistorie, de relatie tussen beleving en vernieuwing, landschapskwaliteit en ontwikkeling in de tijd als optelsom van de verschillende aspecten, zoals ook gebeurd is bij de toets op de VIJNO door het Milieu- en natuurplanbureau.

Discussiepunt is of we nu juist de hardere of zachtere meetdoelen (financieel) moeten ondersteunen. Gesteld werd dat de politiek verantwoordelijken op nationaal niveau zich eerder zullen committeren met de meetdoelen die 'harde' gegevens leveren (meetdoel 2, 3, 4, 5, 6) terwijl de 'zachtere' kant (meetdoel 1, 7, 8 en 9) wellicht meer een taak wordt voor lagere overheden. De onderliggende vraag is ook: bedienen we alleen de harde eisen die aan het beleid gesteld worden of proberen we een zo volledig mogelijk beeld van landschapskwaliteit tot stand te brengen?

De methodiek voor beleving, meetdoel 1, is klaar en daar waar het zich voordeed en middelen beschikbaar zijn gesteld is belevingsonderzoek verricht en een nulmeting gedaan. Iedere keer als er een vraag is kan de methode toegepast worden. Als we dat

zouden doen hebben we op termijn een landsdekkend systeem dat zowel de lokale overheid bedient als de nationale overheid helpt aan globale gegevens voor nationaal beleid. Door het spel goed te spelen en elkaar te faciliteren kunnen we werk van werk maken: gedragen methodieken ontwikkelen op landsniveau die verschillende lagen bedienen. Dat is goedkoop en efficiënt. Het is daarom van belang lagere overheden te faciliteren en te komen tot een gedragen methodiekontwikkeling.

Een punt dat aan de orde kwam, is de relatie tussen het niveau van gegevensverzameling en de manier waarop we het meetnet organiseren en voor gebruikers (ook op het lokale niveau) ontsluit. Bij de totstandkoming van initiatieven en planvorming zoals bedoeld in de Ontwikkelingsgerichte Landschapsstrategie ligt het accent meer op het regionale dan op het nationale schaalniveau. De vraag is of het meetnet zich naast het nationale niveau in de toekomst dan ook niet sterker moet richten op het regionale schaalniveau. Wanneer het Meetnet Landschap in het kader van de Ontwikkelingsgerichte Landschapsstrategie ervoor kiest op het gemeentelijke of regionale niveau informatie voor planvorming te ontsluiten, verandert hiermee de organisatie en rol van het Meetnet Landschap, wie het aanstuurt en wie het betaalt. Hier werd tegenin gebracht dat we niet veel gericht zouden moeten kijken welke producten er op deze verschillende niveaus gewenst zijn en welke producten we kunnen realiseren met deze 9 meetdoelen en afhankelijk daarvan prioriteiten stellen ten aanzien van je organisatie en meetdoelen. Dus: vraaggericht en vanuit het principe 'wie betaalt bepaalt'. Want als we niet zoeken naar meerdere financiers en duidelijk productgestuurd gaat werken wordt het onbetaalbaar om het Meetnet Landschap in stand te houden.

Er werd geconstateerd dat er zowel een probleem is bij de ontvanger als de aanbieder van het Meetnet Landschap. Het lijkt erop dat de opdrachtgever/ontvanger (LNV/DN) zich geen eigenaar van het Meetnet Landschap voelt en niet staat voor de meerwaarde en producten die het kan bieden in de actuele landschapsbeleidsprocessen. Het communicatieprobleem tussen de ontvanger en aanbieder van het Meetnet Landschap heeft ertoe geleid dat 'men' niet ziet wat er in het systeem zit, waardoor het niet gebruikt dreigt te worden. Het Meetnet Landschap moet gaan communiceren en op andere wijze dan tot nu toe laten zien wat de mogelijkheden van het systeem zijn. Een folder en website zijn hierbij nodig, maar niet afdoende.

Het beleid (directie Natuurbeheer) is op dit moment gericht op concrete producten die gekoppeld zijn aan de huidige criteria van het landschapsbeleid, de kernkwaliteiten. Op het moment dat de doelen en kernkwaliteiten door het Rijk scherper geformuleerd zijn tot meetbare criteria, zal blijken dat een groot deel van de informatie behoefte van de directie Natuurbeheer door het Meetnet kan worden aangeleverd.

Eindconclusie: Gebruik wat we hebben en maak gegevens beschikbaar voor de doelen die er nu zijn in het beleid. Tevens zichtbaar maken en breed uitdragen waar en hoe het Meetnet Landschap gebruikt is. Omdat dit nu niet gebeurt ontstaat er een verkeerd beeld over de gebruikswaarde hetgeen niet leidt tot gebruik. Dat is jammer en niet nodig.

5.3 Aansturing, verantwoordelijkheden en financiering

In werkgroep die zich gebogen heeft over de aansturing, verantwoordelijkheden en financiering van het Meetnet Landschap stonden de volgende vragen centraal:

- Hoe kunnen we – vanuit de informatiebehoefte van de beleidsmakers - de inhoudelijke sturing optimaliseren? En hoe geven we dit concreet vorm?
- Hoe kunnen we de financiering optimaliseren en hoe geven we dit concreet vorm?
- Hoe hangt het Meetnet Landschap samen met andere meetnetten en monitoringsystemen, hoe is de onderlinge afstemming en overlap?
- Wat betekenen bovenstaande punten voor de organisatie van het Meetnet Landschap?

Belangrijkste conclusies waren:

- De sturing zou geoptimaliseerd kunnen worden door aan te sluiten bij het initiatief om een 'task-force' gegevensvoorziening voor natuur op LNV niveau op te zetten, onder leiding van André van der Zande en met medewerking van Ella de Hullu (directie Natuurbeheer) en het Milieu- en Natuurplanbureau. Deze taskforce gegevensvoorziening dient breder te zijn dan alleen voor Natuur; de brede gegevensvoorziening van het landelijk gebied, inclusief landschap, zou hierin opgenomen moeten worden. Hierbij kan ook meer samenhang en afstemming plaatsvinden tussen de verschillende meetnetten.
- Een taak van de taskforce is ook te kijken naar de financiering en de organisatie van het geheel. Dat is wel een grote opgave, omdat er zoveel organisaties een rol in moeten vervullen. Het EC-LNV zou voor dit brede kader de regierol kunnen vervullen.
- Het Meetnet Landschap staat er nu, werk ermee en onderhoudt het. Het Meetnet Landschap is flexibel te gebruiken. Het kan de gegevens leveren voor veel verschillende doeleinden die we misschien nog niet allemaal in beeld hebben. Je kunt een heleboel ontlenen aan het Meetnet Landschap en bij nieuwe beleidsdoelen relaties leggen naar de basisgegevens van het Meetnet Landschap.
- Het Meetnet Landschap kunnen we ook promoten als een standaard taal op het gebied van landschap waarbij we deze wel levend en in ontwikkeling moeten houden.
- Meer communicatie tussen het beleid en het Meetnet Landschap is noodzakelijk.
- Het is goed dat het beleid vandaag heeft aangegeven zich actiever te willen bemoeien met gegevensvoorziening.
- Er is een goed product ontwikkeld, we kunnen vanuit zelfvertrouwen met het Meetnet Landschap op pad gaan.

Toelichting

Als we het hebben over een betere aansturing van gegevensvoorziening, door middel van een tijdelijke task-force, gaat het bijvoorbeeld ook om de coördinatie van de verschillende graadmeters en meetnetten. Tevens zijn er de relaties met de Stuurgroep Landschap (beleid) en de Stuurgroep NEM, thema 8 en ICES KIS. De situering van het Meetnet Landschap kan in dit traject worden meegenomen. Het is nu een belangrijk moment hierbij aan te sluiten. Bovendien is EC-LNV als regisseur hier nauw bij betrokken.

Het doel van de task-force zou moeten zijn na te gaan welke gegevens op welke manier vast te leggen, met een coördinerende taak naar de verschillende diensten, partijen en beleidsvelden. Dit vanuit de verantwoordelijkheid van LNV om gebiedsgegevens aan te leveren ten behoeve van het beleid.

In dit verband kan ook de ombouw van het MKGR (Monitoringsysteem Kwaliteit Groene Ruimte) worden meegenomen. Daarnaast bestaat het voornemen van de directie Natuurbeheer om het Milieu- en Natuur Planbureau opdracht te geven voor een graadmeteralbum 2002 met doelen, condities en graadmeters voor natuurontwikkeling. Het is belangrijk dat hiertoe ook een afstemming plaatsvindt met het Meetnet Landschap voor wat betreft de indicatoren. Hierbij wordt aanbevolen ook de directie Groene Ruimte en Recreatie, de directie Landbouw en het EC-LNV te betrekken.

Rollen van organisaties veranderen. Het Milieu- en Natuurplanbureau ontwikkelt zich momenteel van gebruiker van meetnetten naar aanstuurder.

Er is meer communicatie nodig tussen het beleid en de gegevensverzamelaars. Ten behoeve van de prestatie meting is het noodzakelijk dat het beleid meetbare doelen formuleert. De directie Groene Ruimte en Recreatie is bereid het initiatief te nemen om hierbij gegevensverzamelaars te betrekken.

Wat betreft de gegevensverzameling als geheel wordt geconcludeerd dat als er zoveel te doen is, er ook veel geld nodig is om al het werk te financieren. Over de financiering van het Meetnet Landschap wordt het volgende aanbevolen: Het is een illusie om voor het Meetnet Landschap één financiële bron te vinden. Het Meetnet Landschap bedient verschillende gebruikersgroepen met aparte producten die niet zonder medefinanciering tot stand komen. LNV is echter eerste verantwoordelijke voor het in stand houden van het Meetnet Landschap als

instrument voor monitoring en evaluatie van landschapskwaliteit. Daarnaast dient er ruimte te worden geboden aan de gebruikers, als VROM en provincies, om tegen vergoeding hun specifieke wensen in te kunnen brengen.

Gegevensvoorziening wordt steeds belangrijker bij LNV. Ten aanzien van de inhoud van gegevens en sturing van het Meetnet Landschap is er daarom een regierol weggelegd voor het EC-LNV. Hierbij gaat het niet alleen om coördinatie. Het gaat het EC-LNV om de inhoudelijke koppeling en afstemming met het beleid en het ontwikkelen van alternatieven. Het technisch beheer is niet zozeer een taak voor het EC-LNV.

5.4 Gebruik, organisatie en beheer

De centrale vragen met betrekking tot het gebruik, beheer en organisatie van het meetnet zijn:

- Wie zijn de belangrijkste gebruikers van het Meetnet Landschap (beleidsvorming; signalering; evaluatie; planvorming; overig)?
- Welke eisen stellen de verschillende gebruikers aan de toegankelijkheid, het beheer en de organisatie van het Meetnet?
- Wie is verantwoordelijk voor:
 - o Aansturing en financiering van het beheer en onderhoud?
 - o Coördinatie?
 - o Het beheer en onderhoud van het Meetnet en/ of de loketfunctie?

Conclusies en aanbevelingen:

- Belangrijkste gebruikersgroepen zijn:
 - o Rijk (LNV, VROM, RWS?) en de planbureaus (meedoeners, meebetalers)
 - o Lokale beheersinstanties (LBN) en gemeentes (gebruikers)
 - o Provincies (gebruikers)
 - o Onderzoeksinstituten (meeweters)
 - o Adviesbureaus (gebruikers en meeweters)
 - o Regionale gebiedsorganisaties en programmabureaus (bv POP)
 - o Maatschappelijke belangen groepen en organisaties (gebruikers)
- Hieraan gekoppeld kunnen we op verschillende niveaus de meebetalers, denkers, doeners en gebruikers bepalen. Het Rijk is de belangrijkste meebetalen en meedoener met een duidelijke verantwoordelijkheid ten aanzien van de aansturing. De planbureaus zijn ook belangrijke meedoeners. De provincies zijn een belangrijke groep van actieve gebruikers met zowel uitvoeringstaken vanuit het rijk als een eigen verantwoordelijkheid voor de ontwikkeling van landschapsbeleid.
- Er zijn bestuurlijke afspraken nodig om het partnership van bijvoorbeeld VROM, het Natuurplanbureau en de provincies goed te regelen in formele afspraken
- Toegankelijkheid is belangrijk en dient laagdrempelig te zijn. Het is aan het Meetnet Landschap belangrijk de behoeftes van gebruikers goed te kennen zodat we ook weten wat we ze moet bieden.

Toelichting

Naar gelang de mate van betrokkenheid van gebruikers kun je onderscheid maken naar meedoeners, meedenkers en meeweters. In het onderstaande schema's is de betrokkenheid van de verschillende gebruikers samengevat:

| Gebruikers Meetnet Landschap | | |
|------------------------------------|-----------|---|
| Rijk: LNV, VROM | meedoen | Voor beleidsdoeleinden |
| NPB, RPB | meedoen | Ook rijk, maar met een specifieke taak op dit vlak |
| Regionale projecten en programma's | meedenken | POP-regiebureau (is rijkstaak en monitoring voor EU) AI hebben ze een "rijkstaak" hun focus ligt anders. Hun core-business ligt niet op het vlak van meten. |
| Lokale overheid en beheerders | meedenken | Met name elementniveau, bijv. Schouw, aardkunde, maar ook andere en het nieuwe meetnet Kleine Landschapselementen. |

| | | |
|------------------------------|---------------------|---|
| Provincie | meedenken | Doet enerzijds uitvoering rijksbeleid, anderzijds eigen beleid. Meetnet Landschap kan uniformering en afstemming stimuleren |
| Wetenschap / onderwijs | meeweten | Helpen mee aan ontwikkelen methodiek en waarden door deskundigen, maar ze gebruiken ook. |
| Ingenieursbureaus | meeweten | Gebruiken voor de planvorming, maar als gebruikers kunnen ze ook terugkoppelen op uitwerking meetnet. |
| Gebiedsgericht beleid | meedenken | De RO-lijn is verantwoordelijk Denk aan Nationale Landschappen |
| RWS / RIZA? | Meedenken/ doen? | Heeft eigen kleine afdeling landschappers, maken MER's |
| Uitvoerende diensten van LNV | meedenken | Bijvoorbeeld DLG, ze gebruiken gegevens voor planvorming. |
| MER | meeweten? | ?? evaluaties |
| Belangengroepen | meeweten | |

Schema 4: gebruikers Meetnet Landschap

Ten aanzien van de eisen en toegankelijkheid de volgende voorwaarden geformuleerd:

Algemene eisen die aan gegevens gesteld worden

- Actualiteit: meerdere meetmomenten en goede tijdreeksen
- Ontwikkelingen / trends kunnen signaleren
- Evaluatie > effectiviteit beleid
 - o Relatie met beleidsdoelen helder (instrumentarium)
 - o Niet voor concreet effect van beleid
 - o Wel opnemen waar instrumenten zijn ingezet (koppeling met rol LASER en DLG)

Toegankelijkheid

- Laagdrempelig
- Eenvoudig
- Info aanbieden op behoefte van doelgroep
- Duidelijk voor "meedoen" en "meedenken"
- Formele afspraken over gebruik (specifieke vragen), afspraken op bestuurlijk niveau
- Kwaliteitsborging

Verantwoordelijkheden

Er zijn verschillende opties voor het leggen van de verantwoordelijkheid ten aanzien van de aansturing en financiering, de regie en het beheer en onderhoud van het Meetnet Landschap:

| | Optie 1 | Optie 2 | Optie 3 | Optie 4 | Optie 5 | Optie 6 |
|--|----------------|----------------|--|---|--|---|
| Aansturing en financiering | LNV | LNV en VROM | LNV en anderen | LNV voor ontwikkelen en opzetten basisbestanden; gebruikers voor beheer, onderhoud en gebruik | | |
| Regie en coördinatie | EC-LNV | NPB | Een netwerk van bijv. Belvédèreburo + organisatie KIS-cultuurhistorie + EC-LNV + anderen | | | |
| Beheer en onderhoud; loketfunctie | EC-LNV | NPB | Een netwerk van bijv. Belvédèreburo + organisatie KIS-cultuurhistorie + EC-LNV + anderen | Een Stichting à la Bosdata, Natuurloket | Dienst Basisregistratie Percelen (LNV) | Alterra of andere onderzoeks instituten |

Schema 5: Opties voor de verdeling van verantwoordelijkheden t.a.v. Meetnet Landschap

Hierbij zij de volgende opmerkingen geplaatst:

- Voor het aansturen en betalen wordt vooral naar LNV, VROM en de planbureaus (weer de meedoeners) gekeken.
- Wanneer de provincies meer willen als gevolg van de voortgaande verschuiving van taken, dan zijn ze ook potentiële betalers. Er wordt van uitgegaan dat de provinciale rol op het vlak van landschap steeds groter wordt. Ook hier moet het bestuur dan bij betrokken worden om net als bij het Rijk formele afspraken te maken. Dit volgt de VIJNO waarin is gesteld dat er afspraken over uitwerkingen met de provincies gemaakt moeten worden. Dit zou eventueel via het IPO kunnen lopen.

6 Conclusies

In dit hoofdstuk worden de conclusies getrokken uit de voorgaande hoofdstukken, de interviewronde en de werkbijeenkomst. Aangegeven wordt wat de rode draad is, waar overeenstemming over is en welke aspecten nog ter discussie staan en om nadere uitwerking en keuzes vragen. De nummering van de conclusies is willekeurig en geeft geen prioritering aan.

6.1 Beleidsagenda en doel Meetnet Landschap

Om een goed landschapsbeleid te kunnen voeren is het nodig inzicht te hebben in de 'toestand van het landschap' en de veranderingen daarin.

1. Het Meetnet Landschap levert de mogelijkheid tot het vroegtijdig en betrouwbaar signaleren van belangrijke ontwikkelingen in het landschap, zodat beoordeeld kan worden in hoeverre door het beleid gestelde doelen zijn gerealiseerd en het landschapsbeleid kan worden verbeterd. Er is in de beleidscyclus een duidelijke koppeling tussen de rol van het meetnet, monitoring en beleidsevaluatie (zie schema 1).
2. Hoewel de beleidsagenda verandert en de noodzaak voor het beleid om resultaten door monitoring en evaluatie te kunnen verantwoorden toeneemt, verandert er aan de inhoudelijke doelstelling van het landschapsbeleid zelf niet zo veel. Deze doelstelling, vanuit welke het Meetnet Landschap is ontwikkeld, is niet veranderd in de tijd.
3. Inhoudelijk blijft het landschapsbeleid gericht op het instandhouden, versterken en ontwikkelen van de landschappelijke waarden. Deze landschappelijke waarden zijn gevat in de acht kernkwaliteiten van de Ontwikkelingsgerichte Landschapsstrategie. In het Meetnet Landschap zijn grotendeels dezelfde landschappelijke basiskwaliteiten geoperationaliseerd in negen meetdoelen.
4. Een goede beleidsevaluatie is gebaat bij het zo evalueerbaar (meetbaar) mogelijk formuleren van de beleidsdoelen. De actuele beleidsagenda en de toenemende behoefte aan evaluatiegegevens zijn van invloed op de ontwikkeling van het Meetnet Landschap.
5. Vanuit de directie Natuurbeheer worden ten aanzien van het monitoren en evalueren van het Landschapsbeleid twee belangrijke doelen genoemd:
 - Op nationale schaal monitoren van de huidige toestand van de kernkwaliteiten en de veranderingen in de tijd;
 - Een bijdrage leveren aan de Ontwikkelingsgerichte Landschapsstrategie, die gericht is op het mogelijk maken van ruimtelijke ontwikkeling, met gelijktijdige toename van de ruimtelijke kwaliteit.Kortom: Wat is de kernkwaliteit op een plek (deze meten) en hoe kun je die ontwikkelen?
6. Het Meetnet Landschap kan vanuit de ontwikkelde systematiek, kennis en expertise ten aanzien van het meten en beoordelen van de kwaliteit van het Nederlandse landschap een waardevolle bijdrage leveren aan (de onderbouwing en evaluatie van) concrete beleids- en planvormingsprocessen, waaronder de uitwerking van de Ontwikkelingsgerichte Landschapsstrategie, Belvédère en de Vijfde Nota op de Ruimtelijke Ordening.

7. De kracht van het Meetnet Landschap zit in het systematisch kunnen meten en monitoren van landschappelijke basiskwaliteiten in een samenhangend stelsel van negen meetdoelen. Het vastleggen van de feitelijke toestand en het signaleren van het toestandsveranderingen is dan ook de eerste taak van het Meetnet Landschap.
8. Het Meetnet Landschap biedt daarnaast een ondersteunende functie ten aanzien van de evaluatie van het beleid. Hierbij gaat het met name om het verantwoorden en evalueren van de effecten van nieuw beleidskader en de effectiviteit van het instrumentarium.
9. Voor het kunnen evalueren van het beleid dient er een betere koppeling tot stand te worden gebracht tussen de meetdoelen en de beleidsdoelen.
10. Het integreren van de nieuw ontwikkelde taal op het gebied van de kernkwaliteiten en de behoefte tot normering van de kwaliteit van het landschap is van invloed op het monitoringbouwwerk en de wijze van datavergaring, data-registratie en vertaling van basisinformatie.
11. Hiertoe is het van belang dat er een goede wisselwerking is tussen het beleidstoetsingskader, de beleidsdoelen en de informatievoorziening enerzijds en de systematiek van het Meetnet Landschap anderzijds. Concreet betekent dit dat met name de uitvoerders, gebruikers en beslissers van het Meetnet Landschap elkaar dienen te ondersteunen bij het concretiseren van de informatiebehoefte in relatie tot de (on)mogelijkheden van meetsystemen en meetdoelen. Hierdoor kan het Meetnet Landschap nog meer een actief onderdeel worden van het beleidsproces.
12. Het Meetnet Landschap is geen instrument voor het monitoren van beleidsprestaties. Dit wordt gezien als een verantwoordelijkheid van andere diensten (zoals bijvoorbeeld DLG). Ook procesmonitoring en het monitoren van het gedrag van actoren (participatie) wordt niet gezien als een taak voor het Meetnet Landschap.
13. Het Meetnet Landschap heeft een landsdekkende systematiek ontwikkeld. Het gebiedsniveau (1:10.000) is het niveau waarop het Meetnet Landschap informatie genereert. Dit heeft te maken met de structuur en meetbaarheid van het Nederlandse landschap. Vanuit het gebiedsniveau is dan ook de meest waardevolle informatie te aggregeren naar het landelijk beleidsniveau. Door een verschuiving van de (politieke en beleids-) aandacht naar de planvorming op het regionale en gebiedsniveau is het op termijn gewenst ook op dit niveau gegevens te ontsluiten en beschikbaar te stellen. Het informatieniveau van het Meetnet Landschap maakt dit ook mogelijk.

6.2 Methodieken en meetdoelen

14. Voor de nabije toekomst en het gebruik van gegevens voor verschillende (beleids)doeleinden is het van belang om de meetnetten onderling te kunnen koppelen en de bestanden uitwisselbaar te maken. Afhankelijk van prioriteiten in het beleid, capaciteit en mogelijkheden van het Meetnet Landschap dienen er keuzes gemaakt worden ten aanzien van het verder operationaliseren van de verschillende meetdoelen en de samenwerking met derden hierin.
15. Meetdoel 1 tot en met 7 (beleving, cultuurhistorie, schouw, aardkunde, schaal, ecologie en duurzaam gebruik) zijn gericht op het behoud van identiteit en verscheidenheid in het landschap. Meetdoel 8 (verstedelijking) en 9 (vernieuwing) zijn meer proces- en ontwikkelingsgericht (op de ontwikkeling van nieuwe kwaliteiten of identiteiten van ontwikkelingsgebieden).

16. Het is van belang dat de samenhang tussen de meetdoelen en de meerwaarde die onderlinge koppeling biedt (ook voor toekomstige nieuwe toepassingsmogelijkheden) behouden blijft. De samenhang tussen de verschillende meetdoelen dient beter te worden gecommuniceerd; niet alleen methodisch, maar ook ten behoeve van het beleid. Bijvoorbeeld aardkunde als drager voor cultuurhistorie, de relatie tussen beleving en vernieuwing, landschapskwaliteit en ontwikkeling in de tijd als optelsom van de verschillende aspecten, zoals gebeurd is bij de toets op de VIJNO door het Milieu- en natuurplanbureau.
17. De eerste 5 of 6 meetdoelen en waarderingen (bijvoorbeeld van open landschap en groene karakter) veranderen niet zo snel. Deze vormen de "corebusiness" van het Meetnet Landschap. Daar moeten we niet elke dag over discussiëren, maar wel aangeven wat daar nog moet gebeuren.
18. Meetdoel 1 tot 5 zijn het meest ver ontwikkeld en toepassingsklaar. Aardkunde, cultuurhistorie en schaal zijn in landsdekkende GIS bestanden beschikbaar voor gebruik. De onderzoeksgegevens die via de methodes van schouw en beleving zijn verkregen, zijn digitaal beschikbaar gemaakt. Het in ontwikkeling zijnde systeem voor de monitoring van kleine landschapselementen kan op termijn gekoppeld worden aan het meetdoel schouw.
19. Meetdoel 6 en het NEM vullen elkaar methodisch aan. Nagegaan dient te worden hoe een koppeling tussen beide systemen een meerwaarde kan bieden voor het beleid.
20. Ten aanzien van meetdoel 7 en 8 dienen de mogelijkheden voor verdere operationalisering, koppeling aan andere meetnetten, toelevering aan/door derden en de toepassingsmogelijkheden in het beleid nader onderbouwd en afgewogen te worden.
21. Aanbevolen wordt zoveel mogelijk energie te stoppen in de toepassing van het meetnet in concrete beleidsprocessen en niet in de ontwikkeling van nieuwe meetdoelen of methodieken. Nieuwe aspecten dienen zo mogelijk te worden ondergebracht in de bestaande structuur.
22. Het Meetnet Landschap beschikt over de expertise om de kwaliteit en vernieuwing van het landelijk gebied te meten en basiskenmerken (indicatoren) flexibel te aggregeren en te vertalen naar nieuwe beleidscategorieën, zoals de kernkwaliteiten van de Ontwikkelingsgerichte Landschapsstrategie. Met name meetdoel 9 biedt op dit moment methodisch gezien aangrijpingspunten en perspectief voor het beoordelen van nieuwe landschapskwaliteiten.
23. Het beleid (directie Natuurbeheer) is op dit moment gericht op concrete producten die gekoppeld zijn aan de huidige criteria van het landschapsbeleid, de kernkwaliteiten. Op het moment dat de doelen en kernkwaliteiten door het Rijk scherper geformuleerd zijn tot meetbare criteria, zal blijken dat een groot deel van de informatiebehoefte van de directie Natuurbeheer door het Meetnet Landschap kan worden aangeleverd (zie schema 2). Door een vertaalslag te maken van de basisgegevens uit het meetnet is het mogelijk de kernkwaliteiten te duiden, te monitoren en te beoordelen.
24. Discussiepunt is of we nu juist de hardere of zachtere meetdoelen (financieel) moeten ondersteunen. Gesteld is dat de politiek verantwoordelijken op nationaal niveau zich eerder committeren met de meetdoelen die 'harde' gegevens leveren (meetdoel 2, 3, 4, 5, 6), terwijl de 'zachtere' kant (meetdoel 1, 7, 8 en 9) wellicht meer een taak wordt voor lagere overheden wordt. De onderliggende vraag is ook: bedienen we alleen de harde eisen die aan het beleid gesteld worden of proberen we een zo volledig mogelijk beeld van landschapskwaliteit tot stand te brengen?

6.3 Aansturing, verantwoordelijkheden en financiering

25. Verschillende organisaties zijn in verschillende rollen (gebruiker, beslisser, uitvoerder en leverancier) verantwoordelijk voor de realisatie van het Meetnet Landschap. In schema 3 zijn de belangrijkste actoren in beeld gebracht.
26. Het Meetnet Landschap heeft te maken met een complexe aansturing- en werkrelatie tussen het EC-LNV, het Milieu- en natuurplanbureau (M/NPB), Alterra en verschillende directies in Den Haag. De directie Natuurbeheer is formeel opdrachtgever. Opvallend is dat de directie Natuurbeheer beslisser is, maar zichzelf nog niet herkent als gebruiker van het Meetnet Landschap. Zie bijlage 6.
27. Het beeld dat ontstaat is die van een Gordiaanse knoop van relaties tussen Meetnet Landschap, DLO-programma's en M/NPB, zowel qua inhoud (beleidsdoelen), sturing als qua belangenverschillen tussen betrokken partijen. De aansturing van DLO-programma's ten aanzien van meetnetten is niet helder. Dat wil zeggen dat er geen duidelijke relatie is tussen beleidsdoelen en onderzoeksdoelen.
28. Belangrijkste knelpunten die de voortgang en ontwikkeling van het Meetnet Landschap bedreigen hebben te maken met:
 - versnipperde en zwakke aansturing vanuit het beleid (LNV) en een te grote afstand tussen de uitvoerders en beslissers;
 - onderbezetting ten aanzien van de ontwikkelcapaciteit, uitvoering en communicatie (projectorganisatie EC-LNV);
 - concurrerende belangen van ministeries, diensten en (onderzoeks)instituten (complexe omgeving);
 - budgettaire beperkingen.
29. Er wordt een te grote afstand ervaren tussen het Meetnet en het beleid (de opdrachtgever). Het is belangrijk dat de koppeling tussen nieuwe beleidsdoelen en de monitoring en evaluatie hiervan sterker wordt.
30. De onderzoeksinstellingen / kenniscentra werken onafhankelijk en soms in concurrentie met elkaar. Hierdoor kan het gebeuren dat vanuit verschillende invalshoeken en benaderingen aan dezelfde onderzoeksthema's wordt gewerkt. Dit resulteert in verschillende monitoringsproducten, waarbij de onderlinge relaties niet altijd helder zijn.
31. Door de versnipperde en beperkte inzet van middelen komt de uitvoering (capaciteit) onder druk te staan en daarmee de doelstelling en continuïteit van het meetnet.
32. Er worden op inhoud werkafspraken met de directie Natuurbeheer gemaakt die geformaliseerd worden in het werkplan voor Programma Gegevensvoorziening Natuurbeheer. Hierbij wordt met name gestuurd op financiële middelen. Een directe sturingsrelatie op de uitvoering vanuit de directie Natuurbeheer is zwak ontwikkeld. Het blijkt voor een aantal betrokkenen onduidelijk wie de vragen en behoeften van LNV richting EC-LNV en het Meetnet Landschap coördineert. In breder verband is sprake van organisatorische onduidelijkheid; er is afstemming nodig tussen de aansturing van het EC-Programma Gegevensvoorziening en de aansturing van DLO programma's; er is daarbij ook afstemming nodig in relatie tot de andere meetnetten buiten het Programma Gegevensvoorziening Natuurbeheer.
33. Het is belangrijk de geconstateerde Gordiaanse knoop te ontwarren en te werken aan een gestroomlijnde inzet van alle relevante partners en de beschikbare energie aangewend wordt voor de realisatie van een samenhangend en operationeel stelstel van meetnetten.
34. Geadviseerd wordt de hierboven geschetste problematiek onder de aandacht te brengen van de in oprichting zijnde 'taskforce' Gegevensvoorziening voor natuur

op LNV niveau. Hierbij zijn zowel de directie Natuurbeheer, het Milieu- en Natuurplanbureau als het EC-LNV betrokken. Deze 'taskforce' Gegevensvoorziening dient breder te zijn dan alleen voor Natuur. Ook de stuurgroep Landschap dient bij deze 'taskforce' betrokken te worden, zodat er een brede strategische visie en gezamenlijk beleid op gegevensvoorziening voor het landelijk gebied, inclusief landschap wordt ontwikkeld. Hierdoor kan er meer samenhang en afstemming plaatsvinden tussen de verschillende meetnetten. Het is een taak van deze 'taskforce' zowel de aansturing, organisatie als financiering van de verschillende meetnetten te stroomlijnen. Het EC-LNV dient hierbij een regierol te vervullen.

35. Voor de gegevensverzameling als geheel wordt geconcludeerd dat als er zoveel te doen is, er ook veel geld nodig is om al het werk te financieren.
36. Ten aanzien van de financiering wordt het volgende aanbevolen. Het Meetnet Landschap bedient verschillende gebruikersgroepen met aparte producten die niet zonder medefinanciering tot stand komen. LNV is eerste verantwoordelijke voor het in stand houden van het Meetnet Landschap als instrument voor monitoring en evaluatie van landschapskwaliteit. Daarnaast dient er ruimte te worden geboden aan gebruikers, als VROM en provincies, om tegen vergoeding hun specifieke wensen in te kunnen brengen.

6.4 Gebruik, beheer en organisatie

37. De gegevens van het Meetnet Landschap worden onder andere toegankelijk gemaakt via een website: www.meetnetlandschap.nl
38. De relatieve onbekendheid met het Meetnet Landschap heeft er mee te maken dat de gebruiksmogelijkheden tot op heden beperkt zijn gebleven. Daarnaast bestaat de indruk dat de interesse en motivatie vanuit het beleid (de systematiek) achter een meetnet beperkt is. Men is geïnteresseerd in de gegevens en resultaten waarmee men direct in het beleid uit de voeten kan en is minder geïnteresseerd in hoe die gegevens en resultaten tot stand komen.
39. Aanbevolen wordt het Meetnet Landschap in de markt te zetten en het onder de aandacht te brengen, het te gaan gebruiken in al zijn facetten, ervaring op te doen met het gebruik, op de juiste momenten en op de verschillende niveaus aan te sluiten bij de beleidsprocessen.
40. Meer gebruik betekent meer contact tussen degene die de gegevens genereren en degene die gegevens gebruiken. De gebruiker is niet alleen LNV of de directie Natuurbeheer (ook directies). Breng de informatie in het beleidsproces, dus ook richting DG Ruimte (VROM) en anderen.
41. Om de gebruikswaarde van het meetnet te vergroten wordt aanbevolen de juridische en planologische beschermingsstatus van de (landschaps) elementen in de GIS-bestanden aan te geven. Hierbij is het belangrijk onderscheid te maken tussen de feitelijke informatie, de waardering en de beleidsmatige (juridische) status. De feitelijke informatie is voorhanden, maar beleidsmatig is de waardering (juridisch) niet gemarkeerd. Omdat er geen politieke keuzes gemaakt worden, blijft de juridische status achterwege, waardoor ook het gebruik ten behoeve van de planvorming en uitvoering van het beleid stagneert. Deze stap moet gezet gaan worden.
42. Het Meetnet Landschap dient openbaar, uitwisselbaar en laagdrempelig toegankelijk te zijn. Het is van belang dat iedereen over dezelfde informatie kan beschikken als gemeenschappelijk uitgangspunt voor discussie over de kwaliteit van het landschap.
43. Er is ook vraag om middels goede toegankelijke informatiesystemen niet alleen de participatie van actoren mogelijk te maken, maar ook de kennis en vaardigheden

ten aanzien van communicatie over landschap in ruimtelijke afwegingskaders en het spreken van een gemeenschappelijke taal te vergroten. Ook voorlichting en kennisuitwisseling (via internet) zijn genoemd als instrument om bewustwording over landschappelijke kwaliteit te vergroten.

44. Het is voor het Meetnet Landschap belangrijk de behoeftes van gebruikers goed te kennen zodat je ook weet wat je ze moet bieden. Belangrijkste gebruikersgroepen zijn:
 - Rijk (LNV, VROM, RWS?) en de planbureaus (meedoeners, meebetalers).
 - Lokale beheersinstanties (LBN) en gemeentes (gebruikers die meedenken).
 - Provincies (gebruikers die meedenken).
 - Onderzoeksinstituten (meeweten, meedenken).
 - Adviesbureaus (gebruikers en meeweters).
 - Regionale gebiedsorganisaties en programmabureaus (gebruikers, meeweters).
 - Maatschappelijke belangen groepen en organisaties (gebruikers, meeweters).
45. Betere samenhang, afstemming, koppeling- en uitwisselmogelijkheden met andere meetnetten is gewenst, maar het is een illusie te denken dat alles in één centraal aangestuurd monitoringsysteem kan worden ondergebracht.
46. Feit is dat we steeds meer naar een netwerkorganisatie toegaan, waarbij verschillende partnerinstituten gebruik maken van de verschillende bestanden en elkaar deelinformatie leveren. Het is steeds minder zo dat alle kennis en 'know-how' op één plaats zit. Daarom is toegankelijkheid van gegevens en goede ICT-koppelingen van groot belang.
47. Het Rijk (LNV, VROM en OC&W) is de belangrijkste meebetalen en meedoener met een duidelijke verantwoordelijkheid ten aanzien van de aansturing. De planbureaus zijn ook belangrijke meedoeners. De provincies zijn een belangrijke groep gebruikers met zowel uitvoeringstaken vanuit het rijk als een eigen verantwoordelijkheid voor de ontwikkeling van landschapsbeleid. Er zijn bestuurlijke afspraken nodig om het partnership van bijvoorbeeld VROM, het Milieu- en Natuurplanbureau en de provincies goed te regelen.
48. Voor een van de gebruikers (het Milieu- en Natuurplanbureau) is het belangrijk dat er een betere afstemming en stroomlijning komt in de complexe werkverhouding tussen het EC-LNV en de verantwoordelijke directies in Den Haag. Vragen vanuit het Milieu- en Natuurplanbureau zullen in het vervolg worden meegenomen in de programmering van het programma gegevensvoorziening van LNV (inclusief ten aanzien van de samenwerking met en het gebruik van gegevens uit het Meetnet Landschap).
49. Er ligt een duidelijke regie- en coördinatie taak bij het EC-LNV. Bij de regierol gaat het niet alleen om de inhoudelijke koppeling en het ontwikkelen van alternatieven. Het gaat ook om het vertalen van de vraag van afnemers en gebruikers (directies LNV, ministerie VROM, provincies ed.) naar bestuurlijke en formele afspraken over de (structurele) financiering van het systeem en (deel)producten uit het meetnet. Het gaat erom dat het Meetnet Landschap nog meer gaat leven.
50. Daarnaast dient er een klankbordgroep te komen van belangrijke gebruikers, waarbij bijvoorbeeld ook vertegenwoordigers van VROM en de provincies actief participeren. Werkend in een netwerkstructuur is het van belang helderheid te hebben over taken, rollen en verantwoordelijkheden, te weten wat anderen doen en hierop af te stemmen.
51. Het beheer en onderhoud van de bestanden wordt niet gezien als een taak voor het EC-LNV. Wel is het belangrijk dat voor het beheer en onderhoud van de bestanden (ook in verband met de kwaliteitsborging / ISO benadering) een solide partner gevonden wordt in de vorm van een samenwerking met bijvoorbeeld de Dienst Basisregistratie of een ander data-instituut.

52. Voor de continuïteit van het Meetnet Landschap is het van belang intern te beschikken over een pool van deskundigen en kenners die overzicht houden op de verschillende onderdelen van het meetnet, inhoudelijk nieuwe toepassingsmogelijkheden vormgeven en advies uitbrengen.
53. De huidige projectorganisatie is nu te afhankelijk van één persoon, de projectleider. Dit een zeer kwetsbare situatie. Een bredere inbedding wordt nodig geacht, waarbij ondersteuning vanuit het EC-LNV en de directie Natuurbeheer een essentieel aandachtspunt is.

7 Aanbevelingen

Terugkijkend op de bevindingen van deze audit van het Meetnet Landschap, komt het Auditteam tot 6 centrale en richtinggevende standpunten:

- Het Meetnet Landschap heeft zich ontwikkeld tot een waardevol instrument voor het volgen van de veranderingen in de kwaliteit van het Nederlandse Landschap.
- De koppeling tussen huidige beleidsdoelen en meetdoelen kan en dient versterkt te worden.
- Het meetnet dient nu in de markt gezet te worden en actief gebruikt te worden het bij lopende en concrete beleidsprocessen.
- Stroomlijn de Gordiaanse knoop van aansturings- en werkrelaties.
- Succesvol gebruik en beheer van de kennis en bestanden van het meetnet stellen aanvullende eisen aan de uitvoeringsorganisatie. Aan deze eisen dient voldaan te worden.
- Het EC-LNV is primair verantwoordelijk voor de regie over en coördinatie van de ontwikkeling, het beheer en het onderhoud van het Meetnet Landschap. De uitvoering zelf is geen primaire taak van het EC.

In de volgende paragrafen worden deze uitgangspunten nader toegelicht en vertaald naar concrete aanbevelingen en actiepunten om condities te scheppen het Meetnet Landschap daadwerkelijk in werking te stellen ten dienste van het beleid én het landschap.

7.1 Beleidsagenda en doel Meetnet Landschap

Visie

We constateren een groeiende aandacht in het beleid voor het verantwoorden van beleidsprestaties. De kracht van het Meetnet Landschap zit echter in het systematisch en (selectief) landsdekkend kunnen meten, monitoren en signaleren van veranderingen in de toestand van het Nederlandse Landschap. Wanneer het Meetnet Landschap deze taak goed vervult, is het een waardevol en ondersteunend instrument voor de evaluatie van beleidsdoelen en beleidseffecten.

Evaluatie van het landschapsbeleid is een gezamenlijke activiteit van kennismakelaars en beleidsmedewerkers. De primaire verantwoordelijkheid (en aansturing) voor de evaluatie van het (nationale) landschapsbeleid ligt bij de beleidsmakers in Den Haag. Het EC-LNV en het Meetnet Landschap verlenen hierbij ondersteunende en uitvoerende diensten.

Vanuit het beleid wordt gevraagd een bijdrage te leveren aan de Ontwikkelingsgerichte Landschapsstrategie door het monitoren van de huidige toestand van de kernkwaliteiten landschap en de veranderingen in de tijd.

Aanbevelingen

- Om het beleid en haar gebruikers meerwaarde te kunnen bieden dient het Meetnet Landschap haar primaire taak, het monitoren (herhaald waarnemen en registreren) van de toestand van het landschap, goed te (kunnen) vervullen.
- Gebruik Meetnet Landschap voor de ondersteuning van het signaleren en evalueren. Om een goede beleidsevaluatie mogelijk te maken dient de koppeling tussen beleidsdoelen en meetdoelen versterkt te worden.

- Gebruik het Meetnet Landschap bij de opzet van het evaluatie- en monitorsysteem van de Nota Agenda Vitaal Platteland en de Nota Ruimte. Gebruik in het algemeen de uitkomsten van het Meetnet Landschap voor de formulering van het beleid.
- Voor het goed vervullen van haar taken, dient er een goede wisselwerking tussen de beleidsmakers en de ontwikkelaars en beheerders van het meetnet tot stand te worden gebracht.

Actie-voorstellen

- 1 Richt een gebruikersgroep op voor het stimuleren van interactie tussen beleidsmakers en kennismakelaars.
- 2 Formuleer en start een project op dat applicatie en bruikbaarheid van het Meetnet Landschap voor de monitoring en evaluatie van kernkwaliteiten vorm geeft.
- 3 Organiseer periodiek overleg tussen Stuurgroep Landschap, opdrachtgevende directies, het Programma Gegevensvoorziening en de projectorganisatie Meetnet Landschap.
- 4 Maak in de communicatie over het Meetnet Landschap de functies van het Meetnet Landschap duidelijk.

7.2 Methodieken en meetdoelen

Visie

Het meetnet heeft een samenhangend stelsel van meetdoelen ontwikkeld. Deze samenhang en structuur dient in stand te blijven zodat de optelsom van de meetdoelen een bijdrage levert aan het verkrijgen van een volledig landschapskwaliteitsbeeld.

Aanbevelingen en actievoorstellen

5. Stop zoveel mogelijk energie in de toepassing en niet in de ontwikkeling van nieuwe meetdoelen. De prioriteit in de toepassing gaat voor als nog uit naar de meetdoelen 1-5 (beleving, schaal, schouw, cultuurhistorie en aardkunde) en 9 (landschapsvernieuwing).
6. Neem een beslissing over de verdere ontwikkeling en inzet ten aanzien van meetdoel 6 (landschapsecologie) aan de hand van de informatiebehoefte van het beleid en het M/NPB. Stem ook af met het NEM en andere meetnetten.
7. Koppel de prioritering van de ontwikkeling van de meetdoelen aan de uitkomsten van project relatie kernkwaliteiten en meetdoelen.
8. Ga na voor meetdoel 7 en 8 (duurzaam gebruik en verstedelijking in hoeverre deze meetdoelen een bijdrage kunnen leveren aan de uitwerking van de Nota Ruimte en de Ontwikkelingsgerichte Landschapsstrategie.
9. Ga na of de methodiek van de Schouw en de Landschapskwaliteitstoets geïntegreerd kunnen worden ingezet ten behoeve van de beoordeling van de kwalitatieve ontwikkelingsmogelijkheden van gebieden en de evaluatie van het beleid.
10. Werk om de gebruikswaarde van het meetnet verder te vergroten aan de juridische en planologische beschermingsstatus van gebieden en landschapswaarde. Het is in eerste instantie een taak van het beleid en de politiek dat deze status er net als voor planten- en diersoorten en monumenten er ook voor landschap komt.
11. Neem de juridische en planologische beschermingsstatus op in GIS-bestanden van het Meetnet Landschap, nadat het beleid besloten heeft om een status toe te kennen.
12. Ga na welke gebieden en landschapswaarden al een juridische en/of planologische beschermingsstatus hebben op nationaal en internationaal niveau.

7.3 Aansturing, verantwoordelijkheden en financiering

Visie

Het is noodzakelijk dat het voortbestaan verdere invulling en ontwikkeling van het meetnet te waarborgen. Hiervoor dient aansturing etc. verduidelijkt te worden.

Aanbevelingen

- Duidelijk moet worden wie de eigenaars zijn en wie zich verantwoordelijk voelt voor de continuïteit van het meetnet. Het Meetnet Landschap dient opnieuw gepositioneerd te worden. Deze helderheid is nodig voor het verder kunnen bouwen aan een degelijke uitvoeringsorganisatie van het meetnet en een loket landschap.
- Binnen LNV dienen er heldere afspraken gemaakt te worden ten aanzien van de aansturing, verantwoordelijkheden (rollen), coördinatie en financiering van het Meetnet Landschap (ook in relatie tot de DLO programma's en overige meetnetten). Aanbevolen wordt dat de task-force Gegevensvoorziening van LNV in samenwerking met stuurgroep Landschap, het EC-LNV, de directies Natuur, Groene Ruimte en Recreatie én het Milieu- en Natuurplanbureau hiervoor zorg dragen. Met name het EC-LNV heeft hierbij een regisserende en coördinerende taak.
- Het is van belang dat er met VROM en de provincies formele afspraken worden gemaakt op bestuursniveau over mede aansturing, mede gebruik en mede financiering.
- De gemaakte afspraken moeten worden verwerkt in een projectplan voor de verdere ontwikkeling, beheer en gebruik van het ML.
- Het Meetnet Landschap dient afstemming met andere meetnetten, ten einde overlap te voorkomen.

Actievoorstellen

13. Schrijf een notitie bij het eindrapport van de audit ten behoeve van de directie Natuurbeheer en het MT EC-LNV. De resultaten van de audit en het voorgestelde vervolgotraject worden voor besluitvorming voorgelegd en besproken met de betrokken directies Natuurbeheer, Groene Ruimte en Recreatie en het MT EC-LNV.
14. Bepaal de rol van de Stuurgroep t.a.v. het Meetnet Landschap.
15. Neem Meetnet Landschap mee in de Task Force Gegevensvoorziening LNV.
16. Start naar aanleiding van de audit een overleg op, op bestuurs- en besluitvormingsniveau met vertegenwoordigers van VROM, IPO en provincies om na te gaan in hoeverre mede-aansturing, mede gebruik en mede financiering mogelijk is.
17. Leg de afspraken vast in een overeenkomst tussen LNV, VROM, OC&W en de provincies.
18. Maak een projectplan.
19. Maak een communicatieplan. Benut bestaande overlegverbanden.
20. Inventariseer relaties met andere meetnetten binnen het Programma Gegevensvoorziening, DLO-programma's en onderzoek van het Milieu- en Natuurplanbureau en anderen.
21. Werk de resultaten van de inventarisatie uit in voorstellen voor efficiënte coördinatie van de monitoring van landschapsgegevens.

7.4 Gebruik, beheer en organisatie

Visie

Er is de afgelopen jaren geïnvesteerd in de ontwikkeling van een Meetnet Landschap dat nu operationeel wordt. Het Meetnet Landschap wordt over het algemeen positief ontvangen en gewaardeerd. Veel mogelijkheden die het Meetnet Landschap kan bieden zijn bij gebruikers (nog) niet bekend. De projectorganisatie van het meetnet dient zich nu te richten op het 'vullen' van de basisbestanden die afhankelijk van de behoeften verschillend gebruikt en geaggregeerd kunnen worden. Deze basisbestanden dienen goed toegankelijk te zijn. Op het moment dat basisbestanden

'up to date' zijn kan het meetnet gaan werken aan het beschikbaar maken van geaggregeerde bestanden en het verder ontwikkelen of aanpassen van meetdoelen.

De overgangsfase heeft gevolgen voor het beheer en organisatie. De huidige projectorganisatie is organisatorisch onvoldoende ingebed, door onderbezetting te kwetsbaar, en niet op de nieuwe taken ingericht.

Aanbevelingen

- Aanbevolen wordt ervaring op te gaan doen met het gebruik van het Meetnet Landschap in allerlei beleidstrajecten van LNV, VROM, OC&W en V&W te onderzoeken wie hierbij potentiële gebruikers zijn en deze bekend te maken met de mogelijkheden van het Meetnet Landschap.
- Geef de eindgebruikers invloed op de verdere ontwikkeling van het Meetnet Landschap (meetdoelen, toegankelijkheid, beschikbaarheid).
- Zorg ervoor dat er voldoende uitvoeringscapaciteit is om aan alle doelstellingen, eisen en verwachtingen te kunnen voldoen.
- Het Meetnet Landschap moet toegankelijk zijn voor verschillende groepen gebruikers. Voor de toegankelijkheid en uitwisselbaarheid met andere meetnetten en basisbestanden zijn goede ICT koppelingen vereist. Er dient onderscheid gemaakt te worden tussen de groep gebruikers die de informatie via de website betrekken en de groep gebruikers (waaronder het M/NPB, provinciale diensten) die werken met de GIS bestanden. Ten aanzien van het gebruik en de toegankelijkheid stellen deze twee groepen verschillende eisen aan het beheer en de organisatie van het meetnet.
- De uitvoering van het beheer en onderhoud van het meetnet moet worden georganiseerd (ook in verband met de kwaliteitsborging/ ISO benadering) een solide partner gevonden wordt in de vorm van een samenwerking met bijvoorbeeld een data instituut. Zorg voor een kwaliteitssysteem van het Meetnet Landschap.
- Zorg binnen het EC voor een goede bemensing om de taken voor het Meetnet Landschap adequaat te kunnen vervullen.

Actievoorstellen

22. Stimuleer het gebruik van Meetnet Landschap via de website OLS en de website van Meetnet Landschap.
23. Zet een project op met als doel het gebruik van het Meetnet Landschap in beleidstrajecten van LNV, VROM en OC&W te bevorderen.
24. Stel een klankbordgroep van belangrijkste gebruikersgroepen in.
25. Werk de benodigde uitvoeringscapaciteit van het Meetnet Landschap uit in het projectplan en leg deze vast in de overeenkomst tussen EC en beleid.
26. Werk de resultaten van het gebruikersonderzoek van Nieuwland uit in concrete voorstellen voor uitwisselbaarheid en toegankelijkheid.
27. Werk een voorstel uit voor de bemensing en breng dit in in het jaarplan 2003 en verder.

Bijlagen

1. Deelnemers audit
2. Begrippenkader
3. Overzicht beleidskader over monitoring en evaluatie
4. De relevante beleidsdoelen voor landschap in de nota's
5. Schema stand van zaken Meetnet Landschap
6. Schema betrokkenen Meetnet Landschap
7. Aansturingslijnen
8. Financieringsstromen Meetnet Landschap
9. Literatuurlijst

Bijlage 1 Deelnemers audit

Leden projectteam

1. Peter Hilgen, programmaleider Gegevensvoorziening LNV-beleid, intern opdrachtgever;
2. Carla Konsten, leider Expertisegroep Ruimte en Landschap, projectleider audit;
3. Eduard van Beusekom, senior beleidsadviseur en projectleider Meetnet Landschap;
4. Noor Dessing, senior beleidsadviseur;
5. Els de Vries, senior beleidsadviseur.

Geïnterviewden

1. Dirk Polder, coördinator team Stad Land, directie Natuurbeheer LNV
2. Ellen Driessen, beleidsmedewerker evaluatie, afdeling Monitoring en Evaluatie, VROM
3. Ferrant A. de Haan, senior beleidsmedewerker, Groene Ruimte en Recreatie LNV
4. Fokie Flapper, lid management team, directie Natuurbeheer LNV
5. Han Heester, ontwerper landelijke gebieden, provincie Flevoland
6. Hans Faassen, senior beleidsmedewerker/coördinator OLS, dir. Natuurbeheer LNV
7. Harry Dijkstra, senior onderzoeker en teamleider, Alterra
8. Kees de Ruiter, directeur Groene Ruimte en Recreatie, LNV
9. Klaas van de Wiel, senior beleidsmedewerker, regiodirectie Oost LNV
10. Peter Smeets, hoofd afdeling Landschap en Ruimtegebruik, Alterra
11. Wim Lammers, senior beleidsadviseur, Milieu- en natuurplanbureau
12. Yvonne Horsten van Santen, hoofd afdeling Landbouw, VROM

Interviewers

1. Peter Hilgen, programmaleider Gegevensvoorziening LNV-beleid, intern opdrachtgever;
2. Carla Konsten, leider Expertisegroep Ruimte en Landschap, projectleider audit;
3. Eduard van Beusekom, senior beleidsadviseur en projectleider Meetnet Landschap;
4. Noor Dessing, senior beleidsadviseur;

Deelnemers werkbijeenkomst

1. Andreas Hoogeveen, Nieuwland
2. Aryan Koomen, Alterra/WUR
3. Ben van der Veer, directie Natuurbeheer LNV
4. Carla Konsten, EC-LNV
5. Eduard van Beusekom, EC-LNV
6. Ellen Driessen, afd. Monitoring en Evaluatie RPD, ministerie van VROM
7. Els de Vries, EC-LNV
8. Emilie van Zijl-Itz, directie Groene Ruimte en Recreatie LNV
9. Gerhard Hof, directie Groene Ruimte en Recreatie LNV
10. Harry Dijkstra, Milieu- en Natuurplanbureau, Alterra/WUR
11. Herma de Wilde, EC-LNV
12. Joost van der Linden, directie Natuurbeheer LNV
13. Jos Notenboom, RIVM-Milieu- en Natuurplanbureau
14. Leon Braat, RIVM-Milieu- en Natuurplanbureau
15. Marcel Wetter, DG Ruimte-VROM
16. Niek Hazendonk, EC-LNV
17. Noor Dessing, EC-LNV
18. Patricia Braaksma, EC-LNV
19. Peter Hilgen, EC-LNV
20. Wim Lammers, Milieu- en Natuurplanbureau, Alterra/WUR

Het projectteam is voor de verslaglegging ondersteund door Hanneke Kloosterman, procesbegeleider van buro i3m2r formule voor leefruimte, Den Haag.

Bijlage 2 Begrippenkader

In de haalbaarheidsstudie van 1995 zijn de begrippen die bij monitoring een rol spelen op een rij gezet.

| | |
|--|---|
| <i>Meetnet</i> | Een meetnet landschap wordt in engere zin omschreven als een samenhangend stelsel van waarnemingspunten, dat als vaste basis dient voor landschapsmonitoring. In brede zin wordt met meetnet landschap bedoeld een stelsel van een aantal verschillende, onderling samenhangende monitoringprogramma's die gegevens opleveren voor het beleidsveld landschap. |
| <i>Monitoring</i> | Landschapsmonitoring is een activiteit waarbij in de tijd, dat wil zeggen herhaald, op systematische wijze kenmerken van het landschap worden beschreven en vergeleken. |
| <i>Landschap</i> | Landschap is volgens de Nota Landschap het waarneembare deel van de aarde, dat wordt bepaald door de onderlinge samenhang en wederzijdse beïnvloeding van de factoren klimaat, reliëf, water, bodem, flora en fauna, alsmede het menselijk handelen. |
| <i>Landschapsbeleid</i> | Beleid is een min of meer weloverwogen streven om bepaalde doeleinden met bepaalde middelen in een bepaalde tijdsvolgorde te bereiken. In deze studie gaat het primair om het landschapsbeleid van de rijksoverheid, zoals dat is neergelegd in de Nota Landschap en het Structuurschema Groene Ruimte 2 PKB deel 1 (2002). |
| <i>Beleids evaluatie</i> | Beleids evaluatie wordt omschreven als het beoordelen van de waargenomen inhoud, processen of effecten van een beleid aan de hand van bepaalde criteria. |
| <i>Beleidsinhoud</i> | Dit is het beleid zelf, dus het streven naar het bereiken van bepaalde doeleinden met bepaalde middelen in een bepaalde tijdsvolgorde. |
| <i>Beleidsproces</i> | Dit is het geheel van handelingen met betrekking tot het voorbereiden, bepalen, evalueren en bijsturen van een beleid. |
| <i>Beleidsorganisatie</i> | Dit is de organisatie of het samenstel van organisaties dat zich bezig houdt met het voorbereiden, bepalen, uitvoeren, evalueren of bijstellen van het betreffende beleid. |
| <i>Beleids effecten</i> | Evaluatie van beleids effecten kan zich richten op doelbereiking, effectiviteit of efficiëntie. |
| <i>Doelbereiking</i> <i>Effectiviteit</i> | Dit betreft de mate waarin beleidsdoelen worden bereikt. Bij de effectiviteit of doeltreffendheid van een beleid gaat het om het bepalen van de mate waarin een bepaalde beleid of beleidsmiddel bijgedragen heeft aan het bereiken van een bepaald doel. |
| <i>Efficiëntie</i> | Bij de evaluatie van de efficiëntie of doelmatigheid gaat het om het bepalen van de verhouding tussen de positieve effecten (baten, mate van doelbereiking) en de negatieve effecten (kosten, inspanningen, ongewenste neveneffecten e.d.). |

Bijlage 3 Overzicht beleidskader over monitoring en evaluatie

'Natuur voor mensen, mensen voor natuur'(Hfdst. 4.5, blz. 45)

Het rijk streeft ernaar meer op hoofdlijnen te sturen. Het rijkskader en doelstellingen zijn daarvoor kwantitatief en kwalitatief geëxpliciteerd. Voor een aantal onderdelen wordt verwezen naar SGR2 of de VIJNO. Het Rijk wil jaarlijks toetsen (natuurbalans) Vanaf 2001 zal de balans graadmeters bevatten en de voortgang van beleid gestandaardiseerd rapporteren. Na 4 jaar wordt de bijstelling van de Nota overwogen via de evaluatie in het kader van de 4 jaarlijkse natuurverkenningen.

'Structuurschema Groene Ruimte 2, Samenwerken aan groen Nederland' (Hfdst. 8, blz 131)

Monitoren heeft hier een verantwoordende en een signalerende functie. Signalerende monitoring kan leiden tot bijstellen van beleid. Andere belangrijke doelen waar monitoring, evaluatie en gegevensvoorziening een bijdrage aan kan leveren zijn: het bevorderen van transparantie van beleid, de uitvoering, de kennisontwikkeling, kennisverspreiding en legitimatie van SGR2-beleid.

Het gaat om het waarderen van beleidsprestaties, processen en effecten in relatie tot beleidsdoelstellingen: in welke mate zijn doelen gerealiseerd en de mate waarin het beleid hieraan bijgedragen heeft (effectiviteit). Ook wordt naar de doelmatigheid gekeken (efficiency). Er wordt onderscheid gemaakt naar prestatie monitoring, proces monitoring en effect monitoring. Afhankelijk van de sturingsafspraken (met provincie en gemeente, etc.) verschilt de verantwoordelijkheid voor de verschillende vormen van monitoring.

Vijfde Nota Ruimtelijke ordening (Hfdst. 7.2.3, blz. 262)

Door middel van monitorings-en uitvoeringsprogramma's zullen niet alleen de ruimtelijke ontwikkelingen en de daarvoor relevante indicatoren worden gevolgd, maar ook de voortgang van de uitvoering. Ook daarvoor zijn toetsbare afspraken een voorwaarde. Deze programma's kunnen het beste gezamenlijk met de provincies worden opgezet en uitgevoerd, omdat ze in een behoefte van zowel provincies als rijk voorzien. Ook kaderwetgebieden en andere grote steden zullen worden betrokken bij de monitoring. Op deze manier wordt stedelijke deskundigheid betrokken bij de opzet.

Bijlage 4 De relevante beleidsdoelen voor landschap in de nota's

Het huidige Meetnet Landschap is gebaseerd op de doelen uit de Nota Landschap van 1991. Er zijn opnieuw doelen benoemd in de drie recente nota's. Hieronder zijn de doelen in een samenvatting weergegeven.

Nota landschap

De doelstellingen in de Nota Landschap zijn:

- Duurzame instandhouding en – waar mogelijk - versterking van de verscheidenheid en identiteit van het Nederlandse landschap op nationaal niveau.
- Bescherming van cultuurhistorische en aardwetenschappelijke kenmerken.
- Bescherming van gebieden met de voor de identiteit bepalende schaalkenmerken.
- Benutten van kansen die nieuwe ontwikkelingen in functies bieden om de landschapskwaliteit te verhogen.
- Ontwikkeling en instandhouding van een maatschappelijk draagvlak voor de zorg om het landschap.

Natuur voor mensen, mensen voor natuur

Onder kwaliteit natuur en landschap wordt verstaan (blz. 37 NvM):

- De kwaliteit van natuurgebieden.
- De natuurwaarden van het agrarisch landschap.
- De voorraadfunctie van het landelijk gebied (ruimte, water, milieu, stilte, duisternis).
- De (be)leefbaarheid van het landelijk gebied (bereikbaarheid voor o.a. recreatie; toegankelijkheid).
- Bruikbaarheid voor duurzame economische activiteiten, zoals landbouw.
- Schaal en maatvoering van het landschap (kleinschaligheid versus openheid).
- De geschiedenis van het landschap (cultuurhistorie en aardkundige waarden).
- Architectonische - en vormgevingskwaliteiten.

Structuurschema Groene Ruimte

De algemene kernkwaliteiten voor het landelijk gebied zijn (blz. 26 SGR 2 PKB deel 1):

- Identiteit en verscheidenheid van de 9 verschillende landschapstypen.
- Ze worden alle 9 apart uitgeschreven a.h.v. natuurlijke structuurdragers, cultuurhistorische structuurdragers, kenmerkende gebouwen/bouwwerken, kenmerkend grondgebruik en overigen.
- Rust, ruimte, stilte en donkerte.
- Toegankelijkheid en bereikbaarheid van het landelijk gebied.
- Herkenning van verleden en vernieuwing in het landschap.
- Een vitaal en herkenbaar watersysteem.
- Ruimtelijke diversiteit.
- Het groene karakter van het landelijk gebied.
- Efficiënt gebruik van het landschap.

Vijfde Nota Ruimtelijke Ordening

De 7 criteria van ruimtelijke kwaliteit zijn (blz. 8 VIJNO):

- ruimtelijke diversiteit;
- economische en maatschappelijke functionaliteit;
- culturele diversiteit;
- sociale rechtvaardigheid;
- duurzaamheid;
- aantrekkelijkheid;
- menselijke maat.

De identiteit van landschap wordt bepaald door (blz. 105):

- overheersende type landbouw;
- de begroeiing;
- cultuurhistorische elementen;
- mate van openheid en de manier waarop bebouwing is gesitueerd.

Bijlage 5 Schema stand van zaken Meetnet Landschap

| | | |
|--|--|---|
| Meetdoel 1 beleving | Ontwikkeling methodiek | Gereed 1999; voortschrijdend inzicht |
| | Proefmeting (gebied/steekproef/dekkend) | 1999-2000 25 gebieden gereed op papier; doel: selectief landsdekkend |
| | Basisbestand(en) 1 ^e meting | Start 2001 |
| | Periodieke meting / herhaling | 1x 5-10 jaar |
| | Beheerssysteem/kwaliteitsborging | Start 2002; loopt. Verkenning van mogelijkheden in het project "Beheer en Organisatie" voor alle meetdoelen. 9 advies voor beheerssysteem. |
| | Toepassing en gebruik | Via internet 2002: ca. 25 gebieden gereed |
| | Relatie | zie: Feiten & Cijfers: overzichtskaart van plekken waar belevingsonderzoek is geweest. |
| Meetdoel 2 cultuur- historie | Ontwikkeling methodiek | 1995-1998 |
| | Proefmeting (gebied/steekproef/dekkend) | - |
| | Basisbestand(en) 1 ^e meting | 1998-2003 Op papier grotendeels af; digitalisatie + aanvulling loopt |
| | Periodieke meting / herhaling | Iedere 5-10 jaar |
| | Beheerssysteem | 2002-2005 Gis internet; via KIS-CH verdere afstemming en samenhang historische geografie Cultgis samen met histland |
| | Toepassing en gebruik | Sinds 1998, via internet 2002 |
| Meetdoel 3 schouw | Ontwikkeling methodiek | Basiskaart en aanzet gemaakt van AKW 2000 in samenhang met anderen meetnetten |
| | Proefmeting (gebied/steekproef/dekkend) 100 van 250 gebieden | Selectie gebieden basiskaart AKW. Tot informatie uitwisseling komen; op papier klaar. |
| | Basisbestand(en) 1 ^e meting | Digitalisatie later; nu: 4 atlassen van 100 gebieden met basiskaart aardkundige waarden 2001-2003. relatie met Meetnet KLI (start 2002). |
| | Periodieke meting / herhaling | |
| | Beheerssysteem | |
| | Toepassing en gebruik | |
| Meetdoel 4 aardkunde | Ontwikkeling methodiek | 1998 |
| | Proefmeting (gebied/steekproef/dekkend) | 1998-1999 |
| | Basisbestand(en) 1 ^e meting | 1998-2003; nu 80% gereed; afronding in 2003 |
| | Periodieke meting / herhaling | |
| | Beheerssysteem | In ontwikkeling 2002-2005 |
| | Toepassing en gebruik | Sinds 1998; via internet 2002 |
| Meetdoel 5 schaal | Ontwikkeling methodiek | 1998-2002 |
| | Proefmeting (gebied/steekproef/dekkend) | 2002 tbv MKGR 2002; 2003-2005 verfijning 250x250m |
| | Basisbestand(en) 1 ^e meting | 2000; grid 1x1 km. |
| | Periodieke meting / herhaling | 5-10 jaar |
| | Beheerssysteem | In ontwikkeling; onderzoek Nieuwland + meta infosysteem Alterra |
| | Toepassing en gebruik | Sinds 2000; digitaal beschikbaar |
| Meetdoel 6 ecologie | Ontwikkeling methodiek | Gereed 2002 |
| | Proefmeting (gebied/steekproef/dekkend) | 2000 |
| | Basisbestand(en) 1 ^e meting | 2000; 2 van 4 indicatoren klaar |
| | Periodieke meting / herhaling | 5-10 jaar; nu: verfijning |
| | Beheerssysteem | In ontwikkeling/ nader uitwerken via internetsite |
| | Toepassing en gebruik | Sinds 2000 digitaal beschikbaar |
| Meetdoel 7 duurzaam gebruik | Ontwikkeling methodiek | via systeem LGN Alterra |
| | Proefmeting (gebied/steekproef/dekkend) | Via Geodesk |
| | Basisbestand(en) 1 ^e meting | |
| | Periodieke meting / herhaling | |
| | Beheerssysteem | |
| | Toepassing en gebruik | Via systeem LGN Alterra |

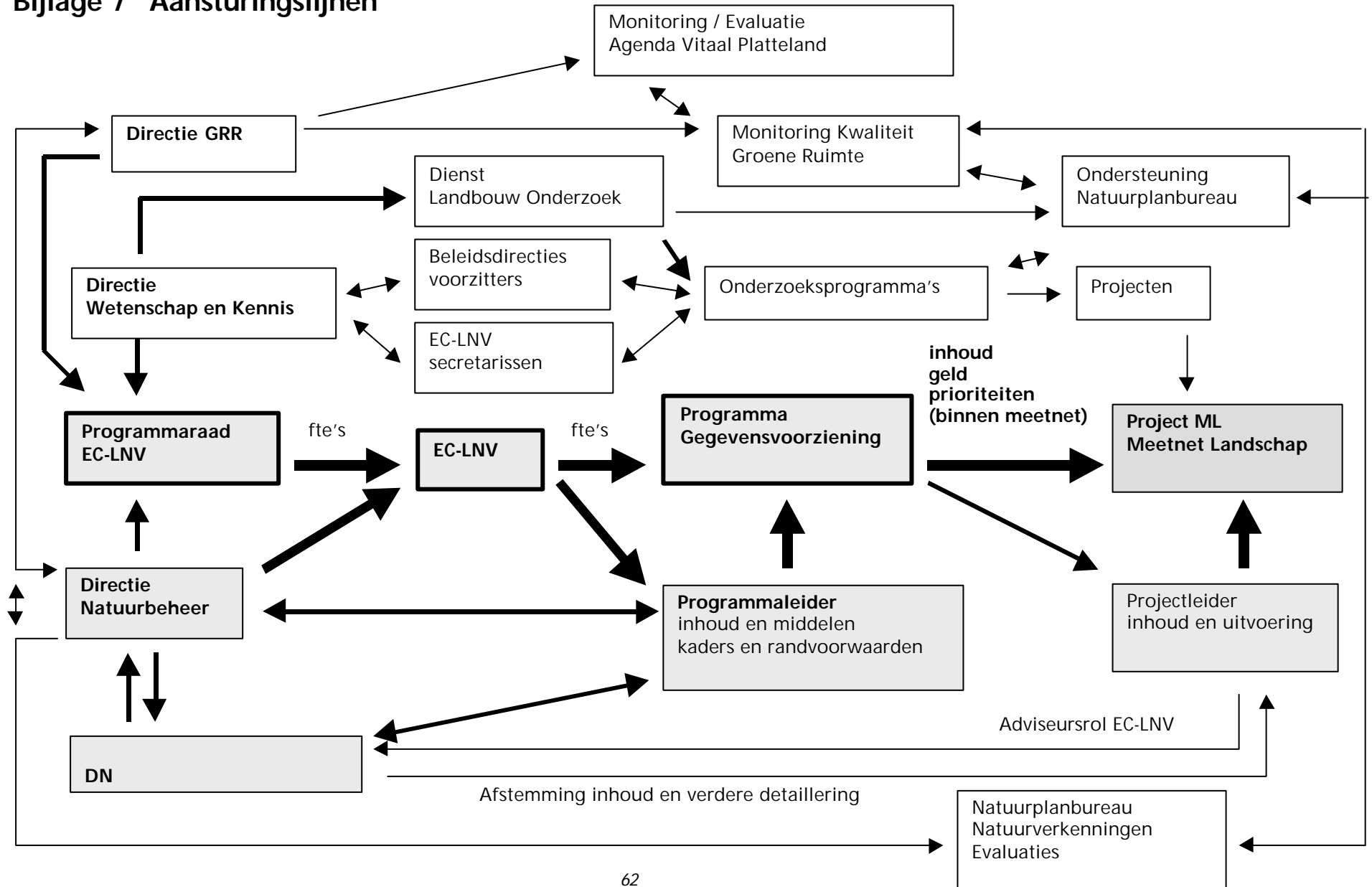
| | | |
|---|--|--|
| Meetdoel 8 verstedelijking | Ontwikkeling methodiek | Alleen aanzet via verstedelijkingskaart; dat project is afgerond. Workshop Verduistering georganiseerd. Methodiek nog ontwikkelen in samenwerking met anderen. |
| | Proefmeting (gebied/steekproef/dekkend) | |
| | Basisbestand(en) 1 ^e meting | |
| | Periodieke meting / herhaling | |
| | Beheersysteem | |
| Toepassing en gebruik | Via digitale verstedelijkingskaart van NL (VROM) | |

| | | |
|-------------------------------------|---|--|
| Meetdoel 9 vernieuwing | Ontwikkeling methodiek | 1999; voortschrijdend inzicht |
| | Proefmeting (gebied/steekproef/dekkend) | 1999 gebiedsgericht |
| | Basisbestand(en) 1 ^e meting | In opbouw |
| | Periodieke meting / herhaling | Iedere 10 jaar afh. van de ruimtelijke ontwikkeling. |
| | Beheersysteem | In ontwikkeling; digitaliseren naar LKT-GIS |
| | Toepassing en gebruik | 2000 |

Bijlage 6 Schema betrokkenen bij het Meetnet Landschap

| | | |
|--|---|--|
| Meetdoel 1 beleving | Ontwikkeling methodiek | Alterra |
| | Proefmeting (gebied/steekproef/dekkend) | Alterra |
| | Basisbestand(en) 1 ^e meting | Alterra; Nieuwland |
| | Periodieke meting / herhaling | |
| | Beheerssysteem | Nieuwland |
| | Toepassing en gebruik | (DLG, provincies, proeftuin: EC-LNV) |
| Meetdoel 2 cultuur- historie | Ontwikkeling methodiek | Landvieuw |
| | Proefmeting (gebied/steekproef/dekkend) | Landvieuw |
| | Basisbestand(en) 1 ^e meting | Landvieuw; provincies; EC-LNV; Alterra; Nieuwland |
| | Periodieke meting / herhaling | |
| | Beheerssysteem | Nieuwland |
| | Toepassing en gebruik | EC-LNV |
| Meetdoel 3 schouw | Ontwikkeling methodiek | Buro G&L |
| | Proefmeting (gebied/steekproef/dekkend) | Buro G&L |
| | Basisbestand(en) 1 ^e meting | Alterra |
| | Periodieke meting / herhaling | |
| | Beheerssysteem | |
| | Toepassing en gebruik | EC-LNV |
| Meetdoel 4 aardkunde | Ontwikkeling methodiek | Alterra |
| | Proefmeting (gebied/steekproef/dekkend) | Alterra |
| | Basisbestand(en) 1 ^e meting | Alterra |
| | Periodieke meting / herhaling | |
| | Beheerssysteem | Alterra; Nieuwland |
| | Toepassing en gebruik | M&NPB; provincies; Alterra; EC-LNV |
| Meetdoel 5 schaal | Ontwikkeling methodiek | Alterra |
| | Proefmeting (gebied/steekproef/dekkend) | Alterra; EC-LNV; VROM |
| | Basisbestand(en) 1 ^e meting | MKGR |
| | Periodieke meting / herhaling | |
| | Beheerssysteem | Alterra; Nieuwland |
| | Toepassing en gebruik | M&NPB, provincies |
| Meetdoel 6 ecologie | Ontwikkeling methodiek | Alterra; Vista |
| | Proefmeting (gebied/steekproef/dekkend) | Alterra |
| | Basisbestand(en) 1 ^e meting | Alterra |
| | Periodieke meting / herhaling | Alterra |
| | Beheerssysteem | Nieuwland; Alterra |
| | Toepassing en gebruik | M&NPB(MKGR), RWS; EC-LNV |
| Meetdoel 7 duurzaam gebruik | Ontwikkeling methodiek | Alterra |
| | Proefmeting (gebied/steekproef/dekkend) | Alterra |
| | Basisbestand(en) 1 ^e meting | Alterra |
| | Periodieke meting / herhaling | Alterra |
| | Beheerssysteem | Alterra |
| | Toepassing en gebruik | Alterra; provincies; EC-LNV; DLG; CBS |
| Meetdoel 8 verstedelijking | Ontwikkeling methodiek | EC-LNV; DSA/Blooming |
| | Proefmeting (gebied/steekproef/dekkend) | |
| | Basisbestand(en) 1 ^e meting | |
| | Periodieke meting / herhaling | |
| | Beheerssysteem | |
| | Toepassing en gebruik | |
| Meetdoel 9 vernieuwing | Ontwikkeling methodiek | Alterra; Schokland |
| | Proefmeting (gebied/steekproef/dekkend) | Alterra; Schokland |
| | Basisbestand(en) 1 ^e meting | Schokland; Nieuwland |
| | Periodieke meting / herhaling | |
| | Beheerssysteem | Nieuwland |
| | Toepassing en gebruik | Reconstructiecommissies Noord-Brabant en Limburg; EC-LNV; VROM |

Bijlage 7 Ansturinglijnen



Bijlage 8 Financieringsstromen Meetnet Landschap

| | | |
|--|---|---|
| Meetdoel 1 beleving | Ontwikkeling methodiek | Programma gegevensvoorziening LNV |
| | Proefmeting (gebied/steekproef/dekkend) | Programma gegevensvoorziening LNV |
| | Basisbestand(en) 1 ^e meting | Programma gegevensvoorziening LNV |
| | Periodieke meting / herhaling | |
| | Beheerssysteem | Voor verkenning; nog niet voor daadwerkelijke ontwikkeling |
| | Toepassing en gebruik | |
| Meetdoel 2 cultuur- historie | Ontwikkeling methodiek | Programma gegevensvoorziening LNV; ca. fl. 100.000,- DWK (99/00) |
| | Proefmeting (gebied/steekproef/dekkend) | - |
| | Basisbestand(en) 1 ^e meting | Programma gegevensvoorziening LNV; ca. fl. 100.000,- DWK (99/00) |
| | Periodieke meting / herhaling | - |
| | Beheerssysteem | Programma gegevensvoorziening LNV; ca. fl. 100.000,- DWK (99/00) |
| | Toepassing en gebruik | - |
| Meetdoel 3 schouw | Ontwikkeling methodiek | Programma gegevensvoorziening LNV |
| | Proefmeting (gebied/steekproef/dekkend) | Programma gegevensvoorziening LNV |
| | Basisbestand(en) 1 ^e meting | DLO programma geld/DWK |
| | Periodieke meting / herhaling | - |
| | Beheerssysteem | - |
| | Toepassing en gebruik | - |
| Meetdoel 4 aardkunde | Ontwikkeling methodiek | Programma gegevensvoorziening LNV |
| | Proefmeting (gebied/steekproef/dekkend) | Programma gegevensvoorziening LNV |
| | Basisbestand(en) 1 ^e meting | Programma gegevensvoorziening LNV |
| | Periodieke meting / herhaling | Programma gegevensvoorziening LNV |
| | Beheerssysteem | Programma gegevensvoorziening LNV |
| | Toepassing en gebruik | DWK |
| Meetdoel 5 schaal | Ontwikkeling methodiek | Programma gegevensvoorziening LNV; DWK (MKGR) |
| | Proefmeting (gebied/steekproef/dekkend) | MKGR (fl. 400.000,- VROM); verfijning MKGR: NPB-geld |
| | Basisbestand(en) 1 ^e meting | MKGR (fl. 400.000,- VROM); verfijning MKGR: NPB-geld |
| | Periodieke meting / herhaling | - |
| | Beheerssysteem | MKGR (fl. 400.000,- VROM); verfijning MKGR: NPB-geld |
| | Toepassing en gebruik | - |
| Meetdoel 6 ecologie | Ontwikkeling methodiek | Programma gegevensvoorziening LNV |
| | Proefmeting (gebied/steekproef/dekkend) | Programma gegevensvoorziening LNV |
| | Basisbestand(en) 1 ^e meting | Programma gegevensvoorziening LNV |
| | Periodieke meting / herhaling | |
| | Beheerssysteem | Programma gegevensvoorziening LNV; Ontwikkelen internetsite |
| | Toepassing en gebruik | |
| Meetdoel 7 duurzaam gebruik | Ontwikkeling methodiek | DWK |
| | Proefmeting (gebied/steekproef/dekkend) | DWK |
| | Basisbestand(en) 1 ^e meting | DWK |
| | Periodieke meting / herhaling | DWK |
| | Beheerssysteem | DWK |
| | Toepassing en gebruik | DWK |
| Meetdoel 8 verstedelijking | Ontwikkeling methodiek | Programma gegevensvoorziening LNV project licht/duisternis |
| | Proefmeting (gebied/steekproef/dekkend) | - |
| | Basisbestand(en) 1 ^e meting | - |
| | Periodieke meting / herhaling | - |
| | Beheerssysteem | - |
| | Toepassing en gebruik | - |
| Meetdoel 9 vernieuwing | Ontwikkeling methodiek | Programma gegevensvoorziening LNV |
| | Proefmeting (gebied/steekproef/dekkend) | Programma gegevensvoorziening LNV |
| | Basisbestand(en) 1 ^e meting | Programma gegevensvoorziening LNV en derden (provincies Limburg, Gelderland/RWS) |
| | Periodieke meting / herhaling | |
| | Beheerssysteem | Programma gegevensvoorziening LNV |
| | Toepassing en gebruik | Programma gegevensvoorziening LNV |

Bijlage 9 Literatuurlijst

- Alphen, B.J. van, H. Dijkstra, J. Roos-Klein Lankhorst**, 1994. De ontwikkeling van een methode voor monitoring van de 'maat van de ruimte', Rapport 334. Onderzoeksreeks Nota Landschap nr. 2. DLO-Staringcentrum, Wageningen.
- Ampt-Riksen, V.W.M.M., L.F.M. van den Aarsen, W. Brussaard**, 1996. Juridisch-bestuurlijke aspecten van de realisering van het landschapsbeleid. DLO-Staringcentrum, Wageningen.
- Baars, H.G., P.P.D. Burken, W.A. Ligtendag en V. Vreugdenhil**, 2001. Ontgonnen Verleden, inzoomen op de historische geografische ontwikkeling van het landschap. Landview/ IKC-Natuurbeheer, Wageningen.
- Baas, H., Ligtendag e.a.**, 1997. Historische geografie in kaart, de selectie van aandachtsgebieden en elementen en patronen van bovenregionale betekenis, onderverdeeld naar landschapsvormende functie. Project 33 NBP Inventarisatie Meetnet Landschap, meetdoel 2: cultuurhistorie. Landview, Wageningen.
- Barends, S.** Natuurbeleidsplan project 33a, 1993. DLO-Staringcentrum, Wageningen.
- Berg, A.E. van der, et al.**, 1995. De waargenomen kwaliteit van landschapsveranderingen, theoretisch en experimenteel onderzoek naar de mogelijkheden van een model voor het verklaren en voorspellen van waargenomen kwaliteit van natuurontwikkelingsmaatregelen. DLO-Staringcentrum, Wageningen.
- Beusekom, E.J. van**, 2000. Meetnet Landschap 2000-2005, Meetdoelen voor landschapskwaliteit. Werkdocument 2000 / MT Landschap. Expertisecentrum LNV, Wageningen.
- Beusekom, E. van**, 2000. Meetnet Landschap van 2000- 2005, concept Interne notitie. Expertisecentrum LNV, Wageningen.
- Beusekom, E.J. van.**, 2001. Meetnet Landschap, landschappelijke kwaliteit in beeld. Brochure. Expertisecentrum LNV, Wageningen.
- Beusekom, E.J. van**, 2001. Landschappelijke kwaliteit in beeld, brochure Meetnet Landschap, Rapport EC-LNV 011. Expertisecentrum LNV, Wageningen.
- Blerck, Ir. H.J.J.C.M. van**, 2002. Keuzes voor zonerings, versterking, vernieuwing en verbreding, reconstructie Achterhoek en Liemers. Rapport EC-LNV 2002/101, Expertisecentrum LNV, Wageningen.
- Blerck, Ir. H.J.J.C.M. van**, 1998. Gerichte discussie over landschap en luchtvaart (LKT). Interdepartementale Projectgroep TNLI.
- Burg, G.F. van der, R.M. Siemens**, 1994. Vooronderzoek typologie kleine landschapselementen. Nieuwland, Wageningen.
- Coeterier, J.F.**, 2000. Landschapsbeleving, Toepassing van de meetmethode landschapsbeleving in vier gebieden in Nederland. Alterra-rapport 209, ISSN 1566-7197, Alterra, Research Instituut voor de Groene Ruimte, Wageningen.
- Coeterier, J.F.**, 1999. De beleving van aardkundige waarden: een voorstudie. Rapport 697, DLO-Staringcentrum, Wageningen.
- Coeterier, J.F.**, 1997. Een meetinstrument voor de belevingswaarde van Landschappen. Onderzoeksreeks Nota Landschap nr 9, SC-DLO rapport 559. DLO-Staringcentrum, Wageningen.

- Dijkstra, H.**, H.J.J.C.M. van Blerck & M.A. van der Haar, 1998. Ontwikkeling van een instrument voor de monitoring en evaluatie van landschapsvernieuwing. Rapport 558, Onderzoeksreeks Nota Landschap nr. 5, DLO-Staringcentrum, Wageningen.
- Dijkstra, H. en J. Roos-Klein Lankhorst**, 1995. Haalbaarheidsstudie Meetnet Landschap. Onderzoeksreeks Nota Landschap nr. 4, SC-DLO Rapport 390, DLO-Staringcentrum en IKC Natuurbeheer, Wageningen.
- Dijkstra, H.**, 1997. Een verkenning van de mogelijkheden voor de monitoring en evaluatie van landschapsvernieuwing. Onderzoeksreeks Nota Landschap nr. 10, SC-DLO Rapport 555, IKC Natuurbeheer en DLO-Staringcentrum, Wageningen.
- Dijkstra, H., J.A. Klijn**, 1992. Kwaliteit en waardering van Landschappen, DLO-Staringcentrum, Wageningen.
- Dijkstra, H., J.F. Palmer & J. Roos-Klein Lankhorst**, 1998. De ontwikkeling van een methode voor monitoring van de openheid en verstedelijking van het landschap. Rapport 558, Onderzoeksreeks Nota Landschap nr. 5. DLO-Staringcentrum, Wageningen.
- Dijkstra, H. en J. van Lith-Kranendonk**, 2002. Schaalkenmerken van het Landschap in Nederland, Monitoringkwaliteit Groene Ruimte. Alterra rapport 040. Alterra, Research Instituut voor de Groene Ruimte, Wageningen.
- Erpen, M. van, J.W.J. van der Gaast en E.J.P. Knaapen**, 2001. Ecologische landschapsindex, nadere uitwerking graadmeter Ruimtelijke Samenhang en graadmeter hydrologische relatie. Alterra rapport 432. Alterra, Research Instituut voor de Groene Ruimte, Wageningen.
- Expertisecentrum LNV**, 2000. Landschapskwaliteitstoetsteam. De breekbaarheid van een helder ruimtelijk concept, Verslag van de Landschaps Kwaliteits Toets in de Tielerswaard. Expertisecentrum LNV, Wageningen.
- Expertisecentrum LNV**, 2000. Landschaps-Kwaliteits-Toets toepassingen in 2000, Rapportage van de toepassing van de LKT-methode voor de evaluatie van de landschappelijke kwaliteit in het reconstructiegebied Pilot Gemert-Bakel en de Tielerswaard. Expertisecentrum LNV, Wageningen.
- Expertisecentrum LNV**, 2000. Krimp, plafond, groei en landschappelijke kwaliteit, Verslag van de bijeenkomst van het landschapskwaliteitstoets-team dat de te verwachten ontwikkeling van Landschappelijke kwaliteit in Gemert-Bakel evalueerde die ontstaat als het Reconstructieplan wordt gerealiseerd. Expertisecentrum LNV, Wageningen.
- Expertisecentrum LNV**, 2001. Verslag van de presentatie van het rapport 'Ontgonnen Verleden', kasteel Groeneveld 15 juni 2001, Ministerie Landbouw, Natuurbeheer en Visserij / Expertisecentrum LNV, Wageningen.
- Hazendonk, N.F.C., E.J. van Beusekom en B.J. Looise**, 2000. Landschap in feiten en cijfers. Rapport EC-LNV 40. Expertisecentrum LNV, Wageningen.
- Informatie- en KennisCentrum Natuur, Bos, Landschap en Fauna**, 1993. Doorwerking landschapsbeleid. Rondje langs de consultants. Interne notitie. IKC-NBLF, Wageningen.
- Informatie- en KennisCentrum Natuurbeheer**, 1999. Expertmeeting MKGR over landsdekkend GIS-cultuurhistorie. Verslag. IKC-Natuurbeheer, Wageningen.
- Jansen, S.R.J. m.m.v. W.B. Harms & J.P. Knaapen**, 1998. Conceptueel Raamwerk voor een landschapsecologische index. Bureau Visa i.s.m. Alterra/IKC Natuurbeheer, Wageningen

- Kloosterman, H.**, 2001. Workshop Samenwerken aan Duisternis. EC-LNV rapport 2002/092. Expertisecentrum LNV, Wageningen.
- Knaapen, J.P. en M. van Eupen**, 1999. Ecologische Landschaps index. Verkenning graadmeters heterogeniteit en stofstromen. Onderzoekreeks Nota Landschap nr 17, SC Rapport 706. Alterra/IKC Natuurbeheer, Wageningen.
- Knaapen, J.P. en M. van Eupen**, 1999. Ecologische Landschapsindex, Graadmeter, Ruimtelijke Samenhang. Onderzoekreeks Nota Landschap nr 15, SC-rapport 687. Alterra/IKC-Natuurbeheer, Wageningen
- Koomen, A.J.M.**, 1999. Inventarisatie aardkundige waarden in Nederland. Alterra, rapport 689. Alterra, Research Instituut voor de Groene Ruimte, Wageningen.
- Koomen, A.J.M., E.J. van Beusekom**, 2000. Aardkundig informatiesysteem (AKIS). Bevragingssysteem voor aardkundige waarden in het Nederlandse landschap. Rapport 624. Onderzoekreeks Nota Landschap nr. 14. Alterra, Research Instituut voor de Groene Ruimte, Wageningen.
- Kuipers, H., H. Harsema & E.J. van Beusekom**, 2001. Landschappelijke kwaliteit in beeld, brochure Meetnet Landschap. EC-LNV 2001/011. Expertisecentrum LNV, Wageningen.
- Kuijpers, H.A.M.**, 1997. Inventarisatie beleidsprestaties landschapsinstrumentarium, een onderzoek naar de realisatie van taakstellingen uit de Nota Landschap. DLO-Staringcentrum, Wageningen.
- Landview**, 1997. Historische geografie in kaart, de selectie van aandachtsgebieden en elementen en patronen van bovenregionale betekenis, onderverdeeld naar landschapsvormende functie Project 33 NBP Inventarisatie Meetnet Landschap, meetdoel 2: cultuurhistorie. Landview, Wageningen.
- Ministerie van Financiën**, 1999 (herdruk 2002). Van Beleidsbegroting tot Beleidsverantwoording. Directie Begrotingszaken, Ministerie van Financiën, Den Haag.
- Ministerie van Landbouw, Natuurbeheer en Visserij**, 1991. Meetnet Landschap, conceptnotitie 1991. Ministerie van Landbouw, Natuurbeheer en Visserij, Den Haag.
- Ministerie van Landbouw, Natuurbeheer en Visserij**, 1992, Nota Landschap. Regeringsbeslissing Visie Landschap. ISBN 90-73253-07-1. Directie Natuur, Bos, Landschap en Fauna, Ministerie van Landbouw, Natuurbeheer en Visserij, Den Haag.
- Ministerie van Landbouw, Natuurbeheer en Visserij**, 2000. Natuur voor mensen, mensen voor natuur, Nota natuur, bos en landschap in de 21^e eeuw. Ministerie van Landbouw, Natuurbeheer en Visserij, Den Haag.
- Ministerie van Landbouw, Natuurbeheer en Visserij**, 2002. Structuurschema Groene Ruimte 2, Samenwerken aan groen Nederland. Ministerie van Landbouw, Natuurbeheer en Visserij, Den Haag
- Ministerie van LNV / VROM**, 1996. Naar een Monitoring Systeem Groene Ruimte; de eerste stap. Directie Groene Ruimte en Recreatie, Ministerie van Landbouw, Natuurbeheer en Visserij, Den Haag.
- Ministerie van VROM**, 2002. Ruimte maken, ruimte delen. Vijfde nota over de Ruimtelijke Ordening 2000/2002. PKB deel 3, Kabinetsstandpunt, PKLB Deel 2, Resultaten van inspraak, bestuurlijk overleg en advies. Rapport 01.0532/a/01-02 15676/179. Rijksplanologische Dienst/ Centrale Directie Communicatie, Ministerie van VROM. Den Haag.

- Roos-Klein Lankhorst, J.**, 1997. Methode voor het volgen van veranderingen in het ruimtegebruik in het Meetnet Landschap. Onderzoeksreeks Nota Landschap nr. 8 SC-DLO Rapport 510. IKC Natuurbeheer en DLO-Staringcentrum, Wageningen.
- Salden, W.L.C.**, 1997. Naar een Ecologische Landschaps index, Een verkenning naar de methode om variatie en kenmerkendheid van landschappen te bepalen. Rapport 503. Onderzoeksreeks Nota Landschap nr 7. DLO-Staringcentrum, Wageningen.
- Vissers, J., N.F.C. Hazendonk, W.J.C. Hoeffnagel, T.P. Klarenberg**, 1993. De toestand van het Landschap, een haalbaarheidsstudie naar het opstellen van Toestandsverkenningen Landschap. Werkdocument nr 33. IKC-NBLF, Wageningen.
- Vissers, J.**, Beleidsgerichte verkenningen Landschap, verslag Workshop 1993. Rapport nr 45. IKC-NBLF, Wageningen.
- Zeeuw, C.J. de en W.A. Ligtendag**, 1999. Data model en bevragingssysteem voor een cultuurhistorisch geografisch informatie systeem. Onderzoekreeks Nota Landschap nr 13, SC-DLO Rapport 656. DLO-Staringcentrum, Wageningen.
- Zoest, J.G.A. van**, 1994. Landschapskwaliteit, uitwerking van de kwaliteitscriteria in de Nota Landschap. DLO-Staringcentrum, Wageningen.