

# Handleiding recreatief medegebruik op defensie terreinen

L. Treep

Expertisecentrum LNV, september 2001

? 2001 Expertisecentrum LNV, Ministerie van Landbouw, Natuurbeheer en Visserij

Rapport EC-LNV nr. 2001/034  
Ede/Wageningen, 2001

Teksten mogen alleen worden overgenomen met bronvermelding.

Deze uitgave kan schriftelijk of telefonisch worden besteld bij het Expertisecentrum LNV onder vermelding van code 2001/034 en het aantal exemplaren.

**Oplage** 75 exemplaren

**Samenstelling** L. Treep

**Druk** Ministerie van LNV, directie IFA/Bedrijfsuitgeverij

**Productie** Expertisecentrum LNV  
Bedrijfsvoering / Vormgeving en Presentatie  
Bezoekadres: Marijkeweg 24, Wageningen  
Postadres: Postbus 30 6700 AA Wageningen  
Telefoon: 0317 474801  
Fax: 0317 427561

## Voorwoord

Het ministerie van Defensie hanteert voor de defensieterreinen naast de hoofdfunctie militairgebruik de functie natuurbeheer en –ontwikkeling als een belangrijke nevenfunctie.

Sinds 1992 dateert de samenwerking tussen de ministers van Defensie en LNV.

Het Expertisecentrum LNV (voorheen IKC natuurbeheer) ondersteunt de Dienst Gebouwen, Werken en Terreinen (DGW&T) bij het verhogen van natuurwaarden op defensieterreinen. Deze ondersteuning betreft een breed spectrum aan activiteiten, zoals ecologisch advisering, bijscholing van terreinbeherend personeel, ontwikkeling van een monitoringsysteem, voorlichting en beleidsontwikkeling.

Recent heeft het ministerie van Defensie zich uitgesproken om ook meer aandacht aan de nevendoelestelling recreatief medegebruik van de defensieterreinen te gaan besteden.

Deze grotere aandacht voor het recreatief medegebruik kunnen we opvatten als een beleidsuitvoering van de LNV nota " Natuur voor Mensen, Mensen voor Natuur " In deze nota wordt immers een grotere betrokkenheid van de mens bij de natuur gestimuleerd.

De voor u liggende handleiding is samengesteld om op een praktische manier invulling te kunnen geven aan een beter recreatief medegebruik van de defensieterreinen.

Ik wens u veel plezier bij het gebruik en ik hoop dat deze handleiding u zal stimuleren en helpen om het recreatief gebruik van de defensieterreinen nog beter tot zijn recht te laten komen.

Drs. Rob van Brouwershaven  
Directeur Expertisecentrum LNV



# Inhoudsopgave

<b>Inleiding</b>	<b>7</b>
<b>1 De sturing van het recreatief medegebruik</b>	<b>9</b>
1.1 Het recreatief medegebruik bij Defensie	9
1.2 Het recreatief medegebruik en de sturingsmogelijkheden	9
1.3 Factoren die van invloed zijn op de sturing van het recreatief medegebruik	10
1.3.1 Het militair gebruik	10
1.3.2 De gevoeligheid van de aanwezige en potentiële natuurwaarden voor het recreatief medegebruik	11
1.3.3 De maatschappelijke behoefte aan recreatief medegebruik	11
1.4 Vastlegging van het gewenst recreatieve gebruiksniveau	11
1.5 Het toepassen van zonering	11
<b>2 De inrichting en het beheer voor het recreatief medegebruik</b>	<b>13</b>
2.1 Aspecten van recreatieve aantrekkelijkheid	13
2.2 Gebruiksvormen	13
2.2.1 Wandelen	14
2.2.2 Honden	15
2.2.3 Vliegeren	15
2.2.4 Fietsen	16
2.2.5 Paardrijden	17
2.2.6 Dagrecreatie	18
2.2.7 Spelen in speelbossen	18
2.3 Recreatiemeubilair	18
2.3.1 Banken	18
2.3.2 Afvalbakken	19
2.4 Bebording	20
2.5 Parkeren	21
2.6 Mindervalide en rolstoelgebruikers	22
<b>3 Toezicht en publieksgeleiding</b>	<b>23</b>
3.1 Algemeen	23
3.2 Nut en noodzaak van toezicht	23
3.3 De aan de toezichthouder te stellen eisen	24

<b>4</b>	<b>Publieksvoorlichting</b>	<b>25</b>
4.1	Algemeen	25
4.2	Informatieve voorzieningen in de terreinen	26
4.2.1	Informatieborden	26
4.2.2	Informatiepanelen	26
4.2.3	Oriëntatiepanelen	26
4.2.4	Observatiepunten	26
4.2.5	Infocentrum	26
4.2.6	Bezoekerscentrum	27
4.2.7	Rondleidingen	27
4.2.8	Informatiemateriaal	27
4.3	Gebruikersparticipatie	27

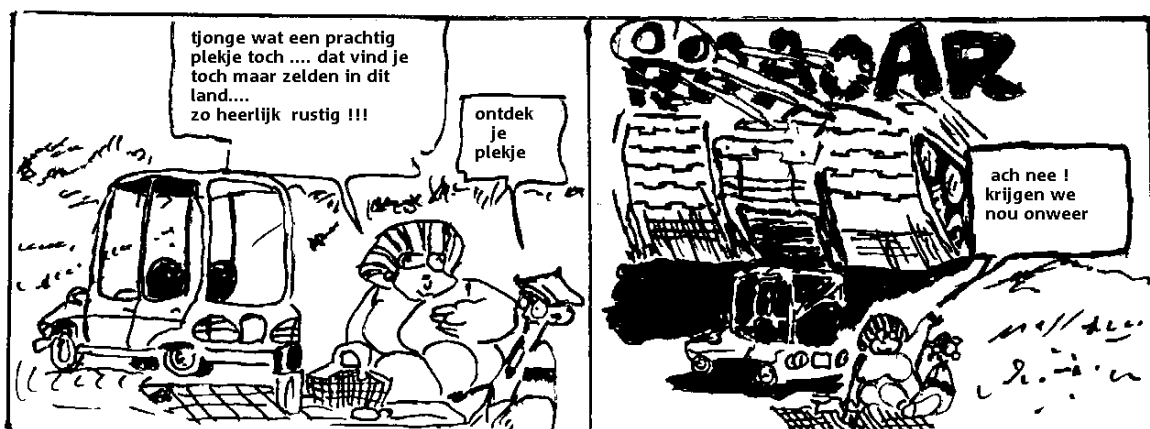
## **Bijlagen**

<b>Bijlage A</b>	<b>Uitwerking van 2 case-studies voor de oefenterreinen Vughtse heide en het Stroese Zand</b>	<b>31</b>
	Het recreatief medegebruik van de Vughtse heide	31
	De huidige inrichting en het beheer voor het recreatief medegebruik	32
	Veranderingen in de inrichting en het beheer voor het recreatief medegebruik	33
	Het recreatief medegebruik van het Stroese Zand	39
	De huidige inrichting en het beheer voor het recreatief medegebruik	39
<b>Bijlage B</b>	<b>Beslisboom als hulpmiddel voor de vaststelling van het niveau van de maatschappelijke behoefte aan recreatief medegebruik</b>	<b>43</b>
<b>Bijlage C</b>	<b>Indicatieve beschrijving van de niveaus van recreatief medegebruik</b>	<b>45</b>
	Recreatief medegebruik laag niveau	45
	Recreatief medegebruik basisniveau	45
	Recreatief medegebruik hoog niveau	46
<b>Bijlage D</b>	<b>Voorstel tekstborden ten behoeve van openstelling</b>	<b>49</b>

## Inleiding

Het Ministerie van Defensie heeft terreinen met een gezamenlijke oppervlakte van zo'n 30.000 ha in gebruik. Een groot deel van die terreinen is militair oefenterrein. Veel van die oefenterreinen zijn opengesteld voor het publiek. De wijze van openstelling is uiteraard afhankelijk van de manier waarop het terrein als oefenterrein gebruikt wordt. De intensiteit van het recreatief medegebruik kan zeer variëren, afhankelijk van de ligging, de bereikbaarheid en de ontsluiting van de terreinen. Soms is een terrein nauwelijks te bereiken en soms grenst het terrein aan de stedelijke bebouwing. Defensie heeft tot op heden gezien haar specifieke defensiedoelstelling beleidsmatig relatief weinig aandacht aan het recreatief medegebruik op de oefenterreinen besteed. Dit houdt in dat er op verzoek medewerking wordt verleend om verschillende voorzieningen en wensen in de terreinen te honoreren maar dat er in ontwikkelingen vooruitlopend relatief weinig eigen initiatieven op recreatief gebied ontwikkeld en uitgevoerd worden. Defensie voelt zich verantwoordelijk om de functies van de terreinen zoals natuur, landschap en recreatie optimaal tot hun recht te laten komen voor zover het defensiegebruik dit toelaat. De laatste 10 jaar is relatief veel aandacht aan de natuur besteed en Defensie wil nu ook meer aandacht aan de recreatie op hun terreinen besteden. Hiermee sluit Defensie aan op het beleid van LNV zoals dat verwoord is in de nota "Natuur voor Mensen, Mensen voor Natuur". Dit betekent dat het recreatief medegebruik actiever benaderd zal gaan worden hetgeen zal resulteren in een aantal verbeteringen. Deze handleiding geeft hiervoor een aantal handreikingen. Hoofdstuk 1 richt zich op de (beleidsmatige) sturing en vaststelling van het recreatief medegebruik met de daaraan gekoppelde inrichtingswensen. Hoofdstuk 2 gaat vooral in op de technische inrichtingsaspecten voor het recreatief gebruik. Hierbij is gebruik gemaakt van de "Technische Mededelingen Recreatie van Staatsbosbeheer". Hoofdstuk 3 belicht het toezicht dat veelal in terreinen noodzakelijk is. De aan het recreatief gebruik gekoppelde voorlichting wordt in hoofdstuk 4 behandeld. In bijlage A wordt de handleiding voor 2 verschillende oefenterreinen (de Vughtse Heide en het Stroese Zand) toegepast. De terreinbeheerders spelen een belangrijke rol in het realiseren van de verbeteringen omdat zij op een creatieve manier er in de praktijk invulling aan moeten geven. De verbeteringen zullen ongetwijfeld altijd extra geld (blijven) kosten. In relatie tot de gebruikelijke uitgaven zal het om relatief kleine bedragen gaan. Met wat extra investeringen in de terreinen zal Defensie zich beter naar het publiek kunnen profileren als een organisatie die naast een verdedigende taak ook oog heeft voor geheel andere belangen van de samenleving.

De samensteller van de handleiding bedankt de medewerkers van DGW&T de heren M. de Jonge, J.W.F.M. Schippers van de directie Zuid Nederland, F.G.H. van Borgonje van de directie Gelderland, P.A.M. van Winden van de Centrale Directie en F.F. van der Zee van het Expertisecentrum LNV voor hun bijdragen en hun kritische opmerkingen tijdens de samenstelling.







# 1 De sturing van het recreatief medegebruik

## 1.1 Het recreatief medegebruik bij Defensie

Zoals in de nota "OPENGESTELD ..., het recreatiebeleid bij Defensie " is aangegeven, is de doelgroep van de recreatieve medegebruiker op de defensieterrinen (veelal oefenterreinen) de recreant, die natuur en landschap op een extensieve manier wenst te beleven. Cultuurhistorie wordt daarbij zeer gewaardeerd en men verlangt naar en geniet van rust in een natuurlijke omgeving. De bezoeker doet dit graag met anderen, maar de rust wordt vooral ervaren in relatieve afzondering, met een bijbehorend gevoel van vrijheid. Een natuurlijke omgeving waardeert hij, een regenbui of modderig pad storen hem niet zo erg; maar een langsscheurende terreinwagen wordt echter niet gewaardeerd en een aanblaffende hond evenmin. Dit beleeft men namelijk al dagelijks in dorp en stad.

Om deze doelgroep optimaal te bedienen is het uitgangspunt voor deze doelgroep een extensieve recreatieve inrichting. Meer voorzieningen en een makkelijkere bereikbaarheid met de auto en paardentrailer zullen leiden tot het aantrekken van doelgroepen die minder op rust en de natuurbeleving uit zijn. Deze bezoekers kunnen de rustzoekers in de wielen rijden. Defensie richt zich beleidsmatig op de doelgroep van de natuurbelevers en de rustzoekers door die vormen van recreatief medegebruik aan te bieden, die het beste bij die doelgroep passen. In een aantal gevallen is er wel sprake van een intensief recreatief medegebruik in defensieterrinen en dit zal nauwelijks in die terreinen veranderd kunnen worden. Deze terreinen liggen bijna altijd in de sfeer van stedelijk gebieden of zij liggen direct tegen een woongebied aan. Als er keuzes gemaakt kunnen worden dan zal er volgens de nota zoveel mogelijk voor het extensief recreatief medegebruik gekozen worden.

## 1.2 Het recreatief medegebruik en de sturingsmogelijkheden

Recreatief medegebruik laat zich in een aantal aspecten sturen. In de eerste plaats is het de keuze of het terrein wel of niet voor publiek opengesteld wordt. In de regel speelt het recreatief medegebruik alleen voor opengestelde terreinen. Bij afgesloten terreinen kan soms in een hele beperkte mate van recreatief medegebruik gesproken worden als het terrein vanaf de randen beleefbaar is. Hoe het recreatieve gebruik in het opengestelde terrein zal plaatsvinden hangt af van:

?? De "recreatieve druk" die van buitenaf op het terrein uitgeoefend wordt om het te willen bezoeken. Deze recreatieve druk wordt veroorzaakt door:

- de hoogte van de bevolkingsconcentratie in de nabijheid,
- de bereikbaarheid,
- de aantrekkelijkheid van het gebied
- alternatieve mogelijkheden in de omgeving die voor de recreanten beschikbaar zijn.

De recreatieve druk is dus beperkt beïnvloedbaar door de beheerder. Door het geven van extra informatie over het terrein kan de recreatieve druk verhoogd worden terwijl de druk verlaagd kan worden als er meer recreanten de nabijgelegen terreinen gaan bezoeken

?? De wijze van openstelling en de inrichting voor het recreatief medegebruik.

Door de wijze van openstelling, de inrichting d.m.v. wegen, paden parkeervoorzieningen, informatievoorzieningen en voorlichting stuurt de beheerder zoveel mogelijk het recreatief gebruik. Bij de openstelling en inrichting wordt er rekening gehouden met het militair gebruik en de aanwezige en potentiële natuurwaarden van het terrein

Het recreatief medegebruik laat zich karakteriseren in gebruiksniveaus waarbij de verschillen in recreatieve kwaliteiten, de bezoekenintensiteit en het recreatieve voorzieningenniveau tot uiting komt.

## 1.3 Factoren die van invloed zijn op de sturing van het recreatief medegebruik

Bij de sturing van het recreatief medegebruik spelen een rol:

- ?? De beleidsuitgangspunten zoals geformuleerd in de binnenkort vast te stellen nota: OPENGESTELD..... het recreatiebeleid bij Defensie
- ?? Het defensiegebruik naar vorm en intensiteit uitgedrukt in terreinfuncties.
- ?? De gevoeligheid van de aanwezige en potentiële natuurwaarden en de cultuurhistorische waarden.
- ?? De maatschappelijke behoefte aan recreatieruimte. Hierbij gaat het met name om de ligging t.o.v. bevolkingsconcentraties, de bereikbaarheid en de aanwezigheid van andere opengestelde terreinen die een concurrerend aanbod vormen.
- ?? De grootte van het terrein. Bij een oppervlakte kleiner dan 50 ha gaat het veelal alleen om een plaatselijk belang (tenzij het terrein deel uitmaakt van een grotere recreatieve eenheid) terwijl de grotere terreinen van regionaal of zelfs nationaal belang kunnen zijn.
- ?? De recreatieve kwaliteit. Hier spelen veelal factoren die door de beheerder voor een beperkt deel (op langere termijn) mede door inrichtings- en beheersmaatregelen te beïnvloeden zijn. De kwaliteit wordt bepaald door de kenmerken van het terrein zoals: afwisseling, leeftijd van het bos, boomsoortensamenstelling, accidentatie in het terrein, aanwezigheid waterpartijen, cultuurhistorische waarden, specifieke natuurwaarden.

### 1.3.1 Het militair gebruik

De terreinfuncties bepalen al in grote mate of er wel of geen recreatief medegebruik mogelijk is. Naast die functies spelen ook de terreinomvang, de ruimtelijke relaties met andere functies in hetzelfde oefenterrein en de intensiteit van het militair gebruik een rol bij de mogelijke recreatieve gebruiksintensiteit. De hieronder vermelde oefenterreinen waarvan de vormen van gebruik ontleend zijn aan het Voorschrift gebruik oefen- en schietterreinen (VS 2-1014) zijn in meer of minder mate te combineren met recreatief medegebruik.

#### **Verzamelgebied**

Een gebied waarin voertuig- concentraties zich gereed maken voor verzorging, dan wel voorbereidingen treffen voor volgende acties.

#### **Bivakterrein**

Een terrein waar men voor langere tijd (langer dan een dag) verblijven kan en waarvoor men dan de nodige voorzieningen zoals voertuigen, apparatuur, tenten etc. opstelt.

#### **Pioniergebied**

Een terrein waarin het toegestaan is om te graven (schuttersputten, ligsleuven, waarnemingsposten, verankeringen t.b.v. kabelbaan etc.).

#### **Vrij terrein (Free for All)**

Dit is een terrein waar alle militaire manoeuvres zijn toegestaan.

#### **Terrein met zandbanenstelsel**

Een terrein waar over een aantal wegen met rups-en/of wielvoertuigen gereden mag worden en waar het toegestaan is het voertuig op te stellen op een voorbereide opstelplaats.

#### **Overig terrein (extensief gebruik)**

Een terrein waar geen gemotoriseerde voertuigen zijn toegestaan en waar het niet toegestaan is om te graven.

#### **De Veiligheidszone van een schiet- en/of springterrein**

Dit is een terrein rondom een schiet-of springterrein gelegen dat alleen eventueel opengesteld kan zijn als er geen schiet en springoefeningen plaatsvinden.

### 1.3.2 De gevoeligheid van de aanwezige en potentiële natuurwaarden voor het recreatief medegebruik

Een aantal terreintypen zoals: vochtige heide met kleine vennen, natte duinvalleien vochtig schraalgrasland, kwelders etc. zijn gevoelig voor betreding en/of voor verstoring van vogels en andere diersoorten.

Het is het voornemen bij Defensie om de mate waarin recreatieve activiteiten invloed hebben op deze gevoelige terreintypen in dosis-effect relatie van de recreatie op de natuurwaarden te onderzoeken.

Bij het voorkomen van zeldzame dieren of planten (bijvoorbeeld rode lijst soorten) kan overwogen worden om het betreffende terreingedeelte niet voor publiek of in beperkte mate open te stellen. Ook hier is (nog) geen voorschrift voor te geven. Daarnaast kunnen bepaalde gedeelten ook bijvoorbeeld in het broedseizoen afgesloten worden. Afhankelijk van de terreingrootte, de gevoeligheid van de soort, de recreatiedruk, zoneringsmogelijkheden etc. zal de beheerder de nodige maatregelen moeten nemen.

### 1.3.3 De maatschappelijke behoefte aan recreatief medegebruik

Vanuit de omgeving en door de aanwezige terreinkwaliteiten kan er een maatschappelijke behoefte naar de mate van het recreatief medegebruik vastgesteld worden.

Hiervoor kan de in de bijlage B vermelde beslisboom toegepast worden.

Factoren die hierbij van invloed zijn betreffen:

- ?? bevolkingsconcentraties binnen 10 km. afstand;
- ?? bereikbaarheid (moet men omrijden, slechte wegen);
- ?? aantrekkelijkheid van het terrein;
  - cultuurhistorie;
  - recreatiemogelijkheden;
  - natuurwaarden;

?? concurrerend aanbod van één of meer (aantrekkelijker) terreinen in de directe omgeving  
De beslisboom beperkt zich tot kwalitatieve aspecten. De factoren zijn niet nader omschreven en dat biedt ruimte voor een eigen invulling. Het is dus raadzaam om de beslisboom als een richtingbepalend hulpmiddel te hanteren en het niet als een "ja-nee schema" te gebruiken.

## 1.4 Vastlegging van het gewenst recreatieve gebruiksniveau

Door de toepassing van de bovengenoemde factoren: militair gebruik, gevoeligheid van de aanwezige natuur en de maatschappelijke behoefte aan recreatief medegebruik kan het niveau van het recreatief medegebruik beleidsmatig bepaald worden. In de voorgaande hoofdstukken zijn de factoren die daarbij beleidsmatig van toepassing zijn uiteengezet, maar een verdere uitwerking zal nog moeten plaatsvinden Voorlopig kan er uitgegaan worden van 3 niveaus van recreatief medegebruik. In bijlage C wordt een indicatieve beschrijving gegeven voor die 3 verschillende niveaus van recreatief medegebruik. Deze beschrijvingen zijn afgeleid van de beschrijvingen zoals Staatsbosbeheer die in het kader van de bedrijfssturing toepast.

Bij de verschillende niveaus (Hoog, Basis en Laag) gaat men uit van verschillend gebruik dat tot uiting komt in de voorzieningen die variëren en de aantallen bezoekers die men in de terreinen verwachten kan of wil toelaten.

Het is wenselijk om de recreatieve gebruiksniveaus t.b.v. het beheerssysteem van DGW&T min of meer vergelijkbaar met de beschrijvingen volgens Staatsbosbeheer nader te definiëren.

## 1.5 Het toepassen van zonerings

Bij de defensie terreinen kunnen we zonerings toepassen om het recreatief medegebruik, de kwetsbaarheid van de natuur terreinen en het gebruik als oefenterrein fysiek zo goed mogelijk op elkaar af te stemmen. Door middel van inrichting wordt er een ruimtelijke indeling gemaakt naar niveau van recreatief medegebruik. Vaak is het ook gewenst om met aanliggende terreineigenaren, als goede burens gezamenlijke afspraken te maken. Zonerings is alleen een pakket van maatregelen dat voor grotere terreinen toegepast kan worden. Vanaf een bepaalde grootte kunnen er terreinindelingen gemaakt worden die een effectieve scheiding in het recreatief gebruik

met zich meebrengen. Een algemene regel is moeilijk te geven omdat de wijze van ontsluiting en de terreintoegankelijkheid zeker van invloed zijn.  
Bij parkeervoorzieningen kan als standaardregel worden gehanteerd dat die voorzieningen aan de randen moeten worden gesitueerd en nooit in het hart van een terrein.

## 2 De inrichting en het beheer voor het recreatief medegebruik

### 2.1 Aspecten van recreatieve aantrekkelijkheid

In welke mate een natuurterrein aantrekkelijk is voor recreanten hangt van diverse factoren af. Elk individu beleeft het terrein op zijn of haar eigen manier. Dit is afhankelijk van het jaarseizoen, het tijdstip van de dag, de dan heersende weersomstandigheden, de stemming van de recreant etc. Er is in Nederland vrij veel onderzoek naar de beleving van natuurterreinen uitgevoerd. Daaruit kwam bijna altijd naar voren dat verrassende afwisselingen zeer gewaardeerd worden.

Afwisselingen in hoog en laag; gesloten en open landschap; licht en donker bos, hoog en laag bos, loofbos en naaldbos; water en land. Een cultuurhistorisch element (fort, kasteel, grafheuvel, hunebed etc) geeft aan die natuurlijke afwisseling nog een extra dimensie. Een aantal recreanten op de defensie terreinen is daarnaast ook geïnteresseerd in het zien van spectaculaire oefeningen. Denk hierbij aan het "spotten".

De visie van de recreant op de natuur en de cultuur speelt een belangrijke rol in de waardering. Een recreant die van wilde natuur houdt zal een natuurterrein waar nauwelijks beheer is en waar natuurlijke processen optimaal kunnen verlopen en waar hij ook nog door kan struinen zeer waarderen. Een recreant die meer van "nette" natuur houdt zal aan een goed onderhouden terrein dat goed in het cultuurlandschap past de voorkeur geven. Bij de inrichting en het beheer voor het recreatief medegebruik kunnen we zoveel mogelijk rekening houden met de wensen van de recreant. Het kan echter niet voor iedere recreant even aantrekkelijk gemaakt worden. Als algemeen uitgangspunt kan wel gelden dat er een afwisseling in de beleving nagestreefd moet worden, zonder dat dit een rigide vorm gaat aannemen. De afwisseling moet natuurlijk en logisch beleefd worden. Ieder terrein heeft daarvoor zijn eigen mogelijkheden en ook zijn eigen beperkingen. Een wandelroute wordt zo aangelegd dat de wandelaar daar loopt waar er afwisseling is, doorkijkjes zijn, er variatie in vegetatie is maar ook zo dat hij de wandeling als een logisch rondwandeling ervaart. Hij moet niet het gevoel hebben dat hij met grote omwegen van links naar rechts gestuurd wordt om maar zoveel mogelijk variatie in de wandeling te hebben. Er kan van reeds aanwezige paden gebruik gemaakt worden, maar veelal is het ook noodzakelijk om nieuwe paden aan te leggen en om in bepaalde gevallen de omgeving wat aan te passen. Deze aanpassing heeft niet alleen effecten op de beleving maar kan ook de ecologische waarden vergroten. Aanpassingen kunnen zijn: het creëren van open ruimten, het aanleggen van singels of lanen, het landschappelijk verbeteren van overgangszones.

Naast de specifieke aantrekkelijkheid (natuur en cultuurhistorie) van het terrein waar we door de recreatieve ontsluiting zoveel mogelijk gebruik van maken speelt bij de recreatieve beleving ook de aanwezigheid en kwaliteit van recreatieve voorzieningen een rol. Een goede parkeervoorziening, de beloopbaarheid van de wandelpaden, routeaanduidingen, picknickbankjes, bebording, toezicht, veiligheid. Dit alles speelt ook een rol bij de beleving van het terrein. Per doelgroep zal ook de waardering voor de voorzieningen variëren. De ene groep stoort zich er aan, terwijl de ander het zeer waardeert.

Ideaal is om aan de verschillende doelgroepen recreatieve mogelijkheden aan te bieden. Of dat allemaal te realiseren is hangt sterk van het terrein af.

Bij defensie terreinen waar sommigen met belangstelling oefeningen volgen kan dit ook een factor zijn om bij de recreatieve inrichting rekening te houden.

De natuuraspecten en het militair gebruik geven de randvoorwaarden aan voor recreatief medegebruik. In de eerste plaats is er de keuze voor de openstelling en de intensiteit voor het recreatief medegebruik en in de tweede plaats de wijze hoe de recreatieve beleving door middel van ontsluiting, inrichting en voorzieningen mogelijk wordt gemaakt. Zoneringsmaatregelen zijn daarvoor ook belangrijk hulpmiddelen (zie 1.3).

### 2.2 Gebruiksvormen

Het recreatiebeleid van Defensie kent een aantal gebruiksvormen. De gebruiksvormen die op de defensie terreinen van toepassing kunnen zijn (beleidsmatig en fysiek) worden in dit onderdeel behandeld. Gebruiksvormen aan vergunningen gekoppeld en/of voor speciale doelgroepen van

toepassing worden niet behandeld. Het gaat dan om bijv. georganiseerde sport- en spelactiviteiten, verblijfsrecreatie, zweefvliegen, parasailing, modelvliegen, jacht en bijenhouderij).

### 2.2.1 Wandelen

De meeste bezoekers van de natuurterreinen zijn wandelaars.

We kennen verschillende soorten wandelaars :

- A. periodiek terugkomende wandelaars,
- B. incidenteel komende wandelaars,
- C. lange afstandswandelaars,
- D. struiners.

#### A.

De periodiek terugkomende wandelaars zijn de wandelaars die meestal redelijk dicht in de buurt van het terrein wonen en het terrein als één van hun favoriete terreinen gebruiken om er te wandelen. Ze kennen de mogelijkheden van het terrein redelijk en zullen meestal hun weg wel vinden. Bij grote terreinen zullen routeaanduidingen ertoe kunnen bijdragen dat ze meer variatie in hun wandelingen aanbrenge.

#### B.

De incidenteel komende wandelaars zijn vaak tijdelijk bijvoorbeeld als vakantieganger in de omgeving van het terrein en hebben gericht via kaartmateriaal e.d. informatie over het terrein gekregen. Deze bezoekers hebben vooral behoefte aan terreininformatie en routeaanduidingen.

#### C.

De langeafstandswandelaar (NS wandeling, L.A.W.'s zoals het Pieterpad e.d.). Deze groep is in Nederland nog steeds groeiend. Zij lopen via een gerichte en speciaal aangeduide route door het terrein heen. Veelal hebben zij een beschrijving van de route.

#### D.

Struiners. Er is een groeiende groep wandelaars die van de gebaande paden af wil wijken en door de natuur wil struinen. Zij lopen bij voorkeur langere afstanden en gaan door meerdere terreinen. Er kan sprake zijn van een routebeschrijving. Eenvoudige routeaanduidingen kunnen in het terrein volstaan. Uitaard moet het terrein zich voor struinen lenen. Het struinterrein zal grotendeels een open karakter moeten hebben.

### Wandelpaden

In de regel zijn de wandelpaden onverhard en lopen gedeeltelijk over beheerswegen en beheerspaden. Bij de aanleg van specifieke wandelpaden kan veelal volstaan worden met onverharde paden. Deze paden zijn meestal eenvoudig aan te leggen d.m.v. verwijdering van de begroeiing. Zonodig wordt er een greppel aangelegd voor de afwatering en/of wordt wat extra zand of leem/grind aangebracht en aangewalst.

De breedte hangt af van de gebruiksintensiteit. Als regel geldt 90-100 cm. Ook de ruimte naast de paden is van belang om rekening mee te houden i.v.m. uitwijkmogelijkheden e.d. Te laag hangende takken en overgroeïende struiken moeten periodiek verwijderd worden. Kruisingen van wandelpaden met wegen voor militair gebruik, fietspaden, ruiterspaden e.a. dienen duidelijk zichtbaar te zijn.

In uitzonderlijke gevallen kan het noodzakelijk zijn om wandelpaden te verharderen. Bij Defensie gaat dan de voorkeur uit naar een (gestabiliseerde) halfverharding. Uiteraard kunnen klinker of tegelverharding toegepast worden. Het bezwaar hiervan is dat deze vorm van verharding nogal onderhoudsgevoelig en kostbaar is. Een iets minder kostbaar alternatief en makkelijker voor het beheer is dan asfaltverharding. Bij asfaltverharding spelen de milieubelastende aspecten en een onnatuurlijke "uitstraling" een rol.

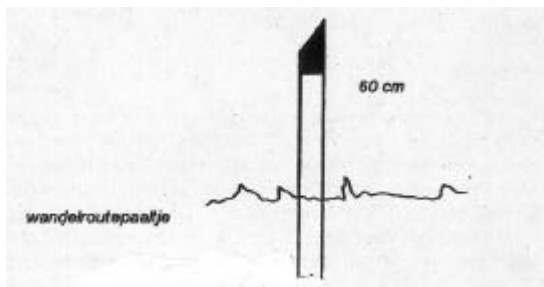
### Wandelroutes

Veel bezoekers aan de natuurterreinen (met name de incidenteel komende wandelaars) hebben behoefte aan een gemarkeerde wandelroute. Men hoeft dan geen kaart te bestuderen om niet te verdwalen. De routes kunnen het beste starten vanaf een parkeerplaats en ook daar weer eindigen. Op de parkeerplaats wordt dan met een bordje het startpunt van de wandeling aangegeven. Het is ook gebruikelijk om de lengte van de wandelroute en de gemiddelde looptijd aan te geven. Markering van de route vindt plaats op de plekken waar het voor de wandelaar niet duidelijk is welke richting hij/zij uit moet. Op die punten wordt de richting van de route met paaltjes met een gekleurde kop aangegeven. De kop van het paaltje is schuin afgezaagd en geeft

de looprichting aan. De kop wordt in een heldere kleur geschilderd zodat de paaltjes goed zichtbaar zijn. De paaltjes hebben ongeveer 8 cm. doorsnede en zijn zo'n 60 cm hoog zodat ze niet te snel onder het gras onzichtbaar worden. Het aangeven van wandelingen op boomstammen wordt ten sterkste afgeraden omdat:

- de stippen snel onzichtbaar worden,
- de stippen van verschillende kanten beperkter zichtbaar zijn,
- wellicht worden de bezoekers uitgenodigd om zelf op de bomen te gaan schilderen,
- er verwarring kan ontstaan als er bomen gebleed zijn voor de houtoogst.

Als men gemarkeerde wandelroutes heeft zal men regelmatig de routes moeten controleren en zonodig herstellen omdat het zeer storend is wandelaars door een slecht aangegeven route de weg kwijt raken. Ook dient men de routes te controleren op veiligheid in verband met vallend hout van dode of kwijnende bomen in de directe nabijheid.



### 2.2.2 Honden

Vooraf veel periodiek terugkerende wandelaars laten zich vergezellen door één of meerdere honden. Het Defensiebeleid kent een aanlijngebod en in heel gevoelige terreinen een verbod om met honden in het terrein te wandelen. Vooral als er in het terrein begrazing door bijv. schapen binnen een raster of met schaapskuddes plaatsvindt moet men zeer alert zijn op honden. Het aanlijngebod is meestal moeilijk te handhaven; nagenoeg iedere beheerder van natuurterreinen waar er sprake van recreatie is kent het "hondenprobleem". Om het gebod te handhaven moet er veel en regelmatig toezicht zijn en zal men regelmatig moeten corrigeren en verbaliseren. Ook de niet-hondenbezitter ervaart het niet als prettig als hij of de kinderen bijna door een hond omver gelopen worden. De oplossing wordt momenteel veelal in de zonering gevonden. Er wordt een bepaald gebied als hondenlosloopgebied aangewezen en er kan dan makkelijker geëist worden dat de honden daarbuiten aangelijnd zijn. Dit schept voor alle partijen duidelijkheid, er wordt de hondenbezitters een alternatief geboden en het handhaven van het aanlijngebod zal minder moeilijk verlopen.

### 2.2.3 Vliegeren

Op open terreinen zoals heideterreinen wordt nogal eens gevliegerd door jongeren en tegenwoordig ook ouderen. Vroeger ging het om een enkel klein vliegertje maar tegenwoordig zijn de vliegers zo geavanceerd dat het een hobby voor jong en oud geworden is. In het terrein kan een vergelijkbaar probleem met dat van de honden ontstaan. De open en vaak kwetsbare terreinen worden door de vliegeraars massaal betreden met alle gevolgen van dien. In feite kan het vliegeren met het alleen opengesteld zijn op wegen en paden niet gecombineerd worden. De vliegeraars met de vaak grote vliegers zullen altijd van de wegen en paden afwijken. Wil men het vliegeren toch toestaan dan is het raadzaam om een vliegergebied aan te wijzen waarbij op bepaalde dagen of altijd gevliegerd mag worden. Of dit mogelijk is hangt af van de kwetsbaarheid van het terrein en de beheersbaarheid. Toezicht zal daarbij onontbeerlijk zijn.

## 2.2.4 Fietsen

Ook het fietsen anno 2001 vindt in verschillende vormen plaats.

- A. woon/werkverkeer, woon/schoolverkeer,
- B. toeristische fietsen,
- C. ATB fietsen (mountainbiken).

### A.

Als er een fietspad dat vooral bestemd is voor woon/werk, woon/school-verkeer op het terrein van Defensie ligt zal het in de regel door de provincie of de gemeente en zelden door Defensie aangelegd en beheerd worden.

### B.

De toeristische fietsers zullen bij voorkeur gebruik maken van toeristische fietspaden die meestal over de terreinen van meerdere eigenaars lopen. Ze hebben een eigen tracé en ze kunnen onderscheiden worden in paden bestemd voor brommers en fietsers en paden alleen bestemd voor fietsers.

### C.

De ATB-ers maken bij voorkeur gebruik van heuvelachtig en rul terrein. Ook zullen zij op wandelroutes kunnen komen. Veelvuldig gebruik van paden door ATB-ers veroorzaakt een slechte beloopbaarheid en zelfs erosie. In het algemeen stelt Defensie zich terughoudend op naar de ATB-ers. Als er een duidelijke vraag naar ATB-gebruik is en het terrein die mogelijkheden ook biedt zal er bij voorkeur in samenwerking met andere terreinbeheerders een route aangelegd worden. Het aanbieden van een ATB-route geeft een goed argument om op te treden daar waar men de ATB-ers dan niet wil hebben.

## Fietspaden

### *Gebruikerseisen*

De toeristische fietspaden worden aangelegd voor de recreatieve fietsers. Deze rijden zo'n 15 km per uur op een toer- of stadsfiets. Het pad moet voldoende breed zijn om naast elkaar te fietsen en elkaar te passeren. Het pad moet aantrekkelijk met een voldoende afwisseling in het terrein liggen en niet te steile hellingen hebben, zo mogelijk met een gesloten verharding.

De terreinfietspaden voor de ATB-ers zijn extra aangelegde stukken fietspad die over steile hellingen en door rul zand gaan. Een gevarieerde route is hier ook van belang.

### *Technische aspecten*

Verhardingsbreedte: de breedte van een tweerichtingsfietspad wordt bepaald door het wel of geen gebruik van brommers:

- fietspad zonder brommers 1,50 - 2 m.
- fietspad met brommers 2 - 3 m.

De kruinbreedte (dit is de afstand tussen de buitenste bermranden) bepaalt in hoge mate het comfort van het fietspad. Bij het passeren zullen de sturen zich voor een deel boven de berm bevinden. De afstand van tussen de buitenste rand van de verharding en het eerste obstakel moet tenminste 75 cm zijn. De hoogte van de ruimte tussen de verharding en overhangende takken e.d. moet zodanig zijn dat men niet de neiging heeft om te bukken. Als regel geldt hiervoor 2,50 m. Te grote *hellingen* moeten vermeden worden. Als maximale hellingsgraad geldt 1:15 (1 meter stijging per 15 m. lengte) terwijl 1: 60 (1 meter stijging per 60 m. lengte) een ideale hellingsgraad voor fietsers is.

Voor bij fietspaden die ook door brommers gebruikt worden mogen de *bochten* niet te scherp zijn omdat brommers door hun grotere snelheid niet zo snel kunnen remmen. Aanbevolen wordt minimaal een bochtstraal van 20 meter toe te passen

Kruisingen verdienen ook extra aandacht vooral wanneer fietspaden andersoortige paden kruisen. Dit is vooral op defensie terreinen van toepassing als er een tankbaan gekruist wordt. Wanneer er door begroeiing een onoverzichtelijke situatie is dienen er signaleringstekens voor de tankbaan aangebracht te worden. Overzichtelijkheid is altijd geboden.

Voor fietspaden zijn er verschillende *verhardingen* toepasbaar die allen hun voor- en nadelen hebben.



	Voordelen	Nadelen
Schelpenpad	- eenvoudige aanleg - relatief lage kosten	- kapot rijden - veel onderhoud
Leempad	- eenvoudige aanleg - lage aanlegkosten	- kapot rijden en spoorvorming, veel onderhoud
Gemalen puinpad	- goedkoop in aanleg - vrij duurzaam	- schade moeilijk herstelbaar
Klinkerpad en tegelpad	- goed berijdbaar - lange levensduur	- dure aanleg - periodiek herstraten
Asfaltpad	- zeer goed berijdbaar - lange levensduur - weinig onderhoud	- dure aanleg

### 2.2.5 Paardrijden

Bij paardrijden in de natuurterreinen zijn de volgende categorieën te onderscheiden:

- recreatieruiters individueel of in groepsverband,
- trainingsruiters,
- huifkarren/koetsen en overige aangespannen wagens,
- trainingsruiters met sulky's.

De meeste paardrijders in de natuurterreinen zijn de ruiters zonder aanspanning. Het merendeel komt uit de omgeving van het natuurterrein (manege of woning met eigen paardenstalling). Het is dus wezenlijk om de rutterroutes op de maneges in de omgeving aan te laten sluiten. Het rijden met aangespannen wagens is moeilijk te combineren met andere gebruikers. Ruiterspaden zijn daarvoor te smal. Onverharde wegen zijn meestal afgesloten en/of worden alleen door verkeer ten behoeve van het beheer gebruikt. Gebruik van de onverharde wegen door aangespannen wagens beschadigen die wegen teveel. Is er veel belangstelling om met aangespannen wagens te rijden dan is het aan te bevelen om speciale routes hiervoor te maken.

#### *Gebruikerseisen van het ruiterspad*

- Zo min mogelijk kruisingen met andersoortige paden of wegen.
- Zo min mogelijk in de buurt van concentraties van recreanten.
- Geen boomwortels.
- Het creëren van rechtstanden (minimaal 500m recht tracé) zodat er gegaloppeerd kan worden.
- Het tracé zoveel mogelijk gescheiden houden van andere paden en wegen (wandelaars en fietsers zijn vaak bang voor paarden, (loslopende) honden maken paarden onrustig) bij droog weer ontstaan er nogal stofwolken in de omgeving van het ruiterspad.
- Het tracé dient zo te zijn dat de paarden zo min mogelijk opgeschrikt kunnen worden door oefenactiviteiten. Vooral plotseling vliegtuiglawaai kan bij paarden grote schrikreacties geven.
- Een rondrit is vaak wenselijk (startpunt bij een groot parkeerterrein).

#### *Technische aspecten*

Globaal geldt voor de padbreedte:

1m – 1,50 waarbij het pad zo'n meter breder moet zijn als er van tweerichtingsverkeer sprake kan zijn. Op de rechtstanden wordt meestal een extra breedte van 50 cm aangehouden.

Bij oversteekplaatsen met wegen moet de breedte 3-5 meter zijn zodat de ruiters naast elkaar kunnen gaan staan en tegelijkertijd kunnen oversteken.

De *kruinbreedte* (de ruimte tussen de buitenste rand van het ruiterspad en het eerste obstakel) dient minimaal 50 cm te zijn.

De hoogte van de ruimte tussen het pad en boomtakken e.d. moet minimaal 3 meter bedragen. Kruisingen met andersoortige wegen en paden moeten i.v.m. de veiligheid zoveel mogelijk worden vermeden.

#### *Aanleg en onderhoud*

Bij een ondergrond van zand wordt de vegetatie verwijderd en zonodig een zandlaag aangebracht

Bij een ondergrond van klei of veen moet een cunet worden uitgegraven waarin vervolgens een laag van ongeveer 25 cm zand in moet worden gebracht, verhoogd t.o.v. de omgeving.

### **2.2.6 Dagrecreatie**

In druk tot zeer druk bezochte gebieden kan er een behoefte zijn aan dagrecreatieterreinen. Dit zijn zodanig ingerichte terreinen dat de bezoekers er langere tijd verblijven. De voorzieningen nodigen daartoe uit. Er zijn sport en spel mogelijkheden, simpele speeltoestellen, picknicksets, parkeervoorziening in de buurt. Informatievoorziening d.m.v. een infopaneel is ook daar vaak op zijn plaats. Dagrecreatieterreinen spelen een belangrijke rol bij de zonering in het terrein. Bij een grote recreatiedruk kan men als het ware de massabezoekers opvangen in een gedeelte van het terrein waar de voorzieningen zijn om zo een andere meer kwetsbare of door militair gebruik niet zo toegankelijke gedeelten te ontzien. De ontsluiting met wegen en paden dient daar dan uiteraard op afgestemd te zijn. Het recreatiebeleid van Defensie gaat ervan uit dat er geen dagrecreatieterreinen ingericht gaan worden. Dit neemt echter niet weg dat in uitzonderlijke gevallen het in de toekomst wenselijk zal kunnen zijn.

### **2.2.7 Spelen in speelbossen**

De laatste jaren worden er speciale bossen aangewend als zgn. speelbossen voor kinderen. Bij kinderen is er een behoefte om ongestructureerde en fantasievolle manieren in de natuur te kunnen spelen (boompje klimmen, hutten bouwen, holen graven, bruggen maken etc.) Nu er in en om de stedelijke omgeving weinig mogelijkheden meer zijn om zo in de natuur te spelen worden er nu bewust plaatsen voor ingericht. Een speelbos is zo'n ingerichte plek. In een omgeving waar veel publiek komt (bijv. stedelijke omgeving) en waar een terrein ligt dat zich er voor leent kan het wenselijk zijn om zo'n speelbos aan te wijzen en in te richten. Kinderen vragen hier geen pretpark maar ze willen zich vooral uit kunnen leven. Ideaal is een afwisselend bos met oude bomen, open ruimtes, waterpartijen en heuvels. Als er voldoende oud hout aanwezig is (zo nodig aangevoerd) en er mogelijkheden zijn om te graven kunnen kinderen zich er uitleven. Van belang is om op de veiligheid te letten en via waarschuwingen aansprakelijkheid niet bij de terreinbeheerder te laten. Het valt niet te verwachten dat er op korte termijn speelbossen op defensie terreinen ingericht zullen gaan worden. Het is niettemin een maatschappelijke ontwikkeling waar wellicht op langere termijn in speciale situaties gehoor aan gegeven zal worden.

## **2.3 Recreatiemeubilair**

In de terreinen waar veel wandelaars en fietsers komen is er de behoefte om even te zitten, uit te rusten en van een mooi uitzicht te genieten. Dit geldt zowel voor goed ter been zijnde als wat slecht ter been zijnde bezoekers. Deze laatste groep zal er ongetwijfeld meer behoefte aan hebben. Er kunnen eenvoudige zitbanken, picknicksets en afvalbakken geplaatst worden. Als er recreatiemeubilair geplaatst wordt dan moet men zich wel bedenken dat het naast de aanschaf periodiek kosten van onderhoud en vervanging met zich meebrengt. Om ons heen zien we dat goed onderhoud van banken in parken, in recreatievoorzieningen e.d. nogal eens te wensen overlaat. Beter geen banken dan halfkapotte of smerige banken. Dit soort banken functioneert niet en geeft alleen maar ergernis. Het devies voor recreatiemeubilair is: plaats het zo min mogelijk maar wel zo effectief mogelijk zodat het optimaal gebruikt wordt. Plaats onderhoudsarm meubilair en zorg voor goed onderhoud.

### **2.3.1 Banken**

Wanneer plaatsen een bank?

Eerst stellen we vast of er een behoefte is aan banken. Dit kunnen we zelf als beheerder meestal wel inschatten aan de hand van de aantrekkelijkheid van het terrein, de drukte, de afstanden die er gewandeld worden etc. Natuurlijk zijn de wensen die de bezoekers uiten ook zeer belangrijk. (Zie ook 3.5. Gebruikersparticipatie.)

Waar plaatsen we een bank?

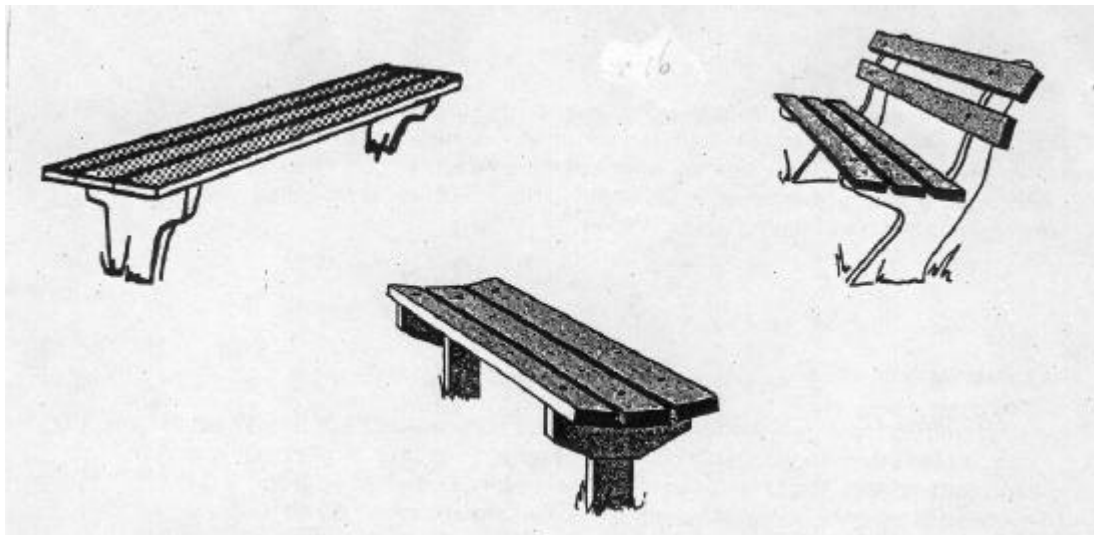
- De bank moet een aanzienlijk gedeelte van de dag goed in de zon staan zodat het aangenaam verpozen is en de bank na regen weer goed kan opdrogen zodat er weer snel op gezeten kan worden en het materiaal minder door vochtwerking aangetast wordt.
- Ook houden we rekening met de windrichting. We plaatsen de bank zodanig dat men niet recht in de meest heersende wind komt te zitten.
- We houden rekening met de omgeving en plaatsen de bank zodanig dat omgeving goed ervaren wordt en er van een mooi uitzicht genoten kan worden. De bank moet wel zo geplaatst worden dat de omgeving door de bank en de gebruikers niet visueel gedetoneerd wordt.

*Technische aspecten*

- De banken dienen veilig, solide (vandaalbestendig) en onderhoudsarm te zijn, maar ook passend in de natuurlijke omgeving.
- Aanbevolen wordt om banken in combinatie van beton en hout of beton en gerecycled materiaal te gebruiken. Dit soort banken zijn onderhoudsarm en solide maar het materiaal blijft na verloop van tijd wel door te buigen.

*Type bank*

De meest simpele bank zonder rugleuning verdient om de lagere kosten de voorkeur om als algemene bank geplaatst te worden. Daar waar men banken voor een wat langduriger verpozen plaatst kan men beter banken met rugleuning plaatsen.



*Picknicksets*

Bij picknicksets wordt in feite bij een bank ook een tafel geplaatst. Deze voorzieningen zijn aanzienlijk duurder dan banken en door het horizontale vlak van de tafel zal er een snellere aantasting door vochtwerking ontstaan. Aanbevolen wordt om alleen in zeer speciale gevallen dit soort meubilair te plaatsen (in de directe omgeving van een parkeerplaats of een dagrecreatieterrein bij drukbezochte terreinen).

### **2.3.2 Afvalbakken**

Veelal ziet men bij straatbanken en ook bij banken in natuurterreinen afvalbakken geplaatst. Het idee daarachter is dat men op de bank gezeten iets opeet en afval in de afvalbak achterlaat. Een randvoorwaarde bij deze serviceverlening is dat de bakken op tijd geleegd worden zodat het geen grote troep wordt. Aanbevolen wordt om in zijn algemeenheid geen afvalbakken te plaatsen bij banken en ervan uit te gaan dat men zijn eigen afval meeneemt. Alleen bij picknicksets en op grotere parkeerterreinen is het zinvol om afvalbakken te plaatsen. Afvalbakken zijn er in allerlei soorten en maten te koop. Van belang is dat ze solide, onderhoudsarm en makkelijk te legen zijn.

## 2.4 Bebording

De borden die in de terreinen geplaatst worden hebben als doel om het terreingebruik door bezoekers te ondersteunen. (Voor de bebording ten behoeve van militair gebruik geldt in feite hetzelfde maar wordt hier buiten beschouwing gelaten.)

Het algemeen uitgangspunt van het gebruik van borden dient te zijn dat de informatie op een bord nuttig en nodig is voor het gedrag van de terreinbezoeker. Dit betekent dat de bebording functioneel moet zijn. Een bord moet opvallen door de plaatsing, kleurstelling en grootte zodat het bord gezien en gelezen wordt. Een bord moet dus opvallen en zal in de regel daarom detoneren in de (natuurlijke) omgeving. Het is dus belangrijk om de bebording tot het allernoodzakelijkste te beperken. Overdaad schaadt omdat teveel borden met teveel informatie nauwelijks worden gezien en gelezen en ze wekken juist in natuurterreinen irritatie op.

Bebording kan als volgt worden ingedeeld:

- A. algemene bebording,
- B. verwijzings- en aanduidingsborden,
- C. wettelijke standaardbebording,
- D. bebording van derden.

### A. algemene bebording

Dit zijn borden bij de ingang van de terreinen. Op deze borden staat de naam van het terrein, de terreineigenaar en de toegangsregels. Ze dienen duidelijk herkenbaar en in meerdere formaten toegepast te kunnen worden. Momenteel wordt hiervoor bij Defensie het zgn. openstellingsbordje gebruikt. Dit model wordt in samenhang met subsidierandvoorwaarden door veel particuliere terreineigenaren gebruikt. Bij een actievere opstelling met betrekking tot het recreatief medegebruik past een duidelijke profilering van Defensie als terreineigenaar. Daarom zal de algemene bebording worden vernieuwd zodat er een publieksvriendelijke uitstraling van uitgaat. Dit betekent: borden met een vriendelijke kleurstelling en de teksten zo min mogelijk in de verbodssfeer. Zie hiervoor ook bijlage D. N.B. Het logo van Defensie zal zeer binnenkort gewijzigd worden.

oude  
bebording



nieuw  
ontwerp



### B. verwijzings- en aanduidingsborden

Deze borden dienen het terreingebruik te geleiden en om de zonering te ondersteunen. Ze kunnen verwijzen naar bepaalde interessante plekken, start van rondwandelingen, etc. Men is vrij in het kiezen van borden. Ook hier geldt weer zo min mogelijk, maar wel zo effectief mogelijk. Voor de herkenbaarheid en uit esthetische motieven is het aan te bevelen om ook een huisstijl voor deze borden te hanteren (grootte, kleurstelling, lettertype, logo).

### C. wettelijke standaardbebording

Dit zijn borden die op grond van wettelijke bepaling in de terreinen worden geplaatst. Het gaat hierbij meestal om het RVV (Reglement Verkeersregels en Verkeerstekens) en het BABW (Besluit Administratieve Bepalingen inzake het Wegverkeer). In het kader van het RVV worden de regels vastgesteld en het BABW geeft de uitvoeringsvoorschriften voor de verkeerstekens. Op de eigen wegen heeft het ministerie van Defensie de bevoegdheid om verkeerstekens te plaatsen.

## D bebording van derden

Dit is bebording die niet door de terreinbeheerder geplaatst en onderhouden wordt zoals aanduidingsborden naar horecagelegenheden, informatieborden van gemeenten, ANWB-paddestoelen, etc. Deze bebording dient natuurlijk wel in overleg met Defensie als beheerder geplaatst te worden en ook hiervoor geldt weer dat deze bebording effectief geplaatst moet worden en ook zodanig van kwaliteit moet zijn dat er geen afbreuk aan beleving van het terrein gedaan wordt. Er kan overwogen worden om zelf als beheerder tegen kostenvergoeding de borden te plaatsen om zo de kwaliteit en de afstemming met de overige bebording zo goed mogelijk te garanderen.

## 2.5 Parkeren

In de huidige tijd van gemotoriseerd verkeer is een parkeervoorziening voor auto's, motoren en eventueel bussen onontbeerlijk voor een voor publiek opengesteld terrein.

Er dient rekening gehouden te worden met:

- bereikbaarheid en aansluiting op de openbare weg. Bij terreinen die druk bezocht worden dient vroegtijdig op een duidelijke manier aangegeven te worden dat er een parkeervoorziening van een bepaald terrein is,
- de situering van het parkeerterrein. Dit is afhankelijk van de plaats waar men de gemotoriseerd komende bezoekers het terrein binnen wil laten gaan. Hierbij wordt rekening gehouden met de recreatieve druk die men plaatselijk wenselijk acht en de recreatieve aantrekkelijkheid in de omgeving van de parkeervoorziening,
- de sociale veiligheid. Dit is van belang in verband met duistere praktijken, zoals inbraken in auto's, aanrandiden e.d. De sociale veiligheid wordt bevorderd door de overzichtelijkheid van het terrein, verlichting, regelmatig gebruik, regelmatig langskomende bewoners, wandelaars e.d. Het parkeren ten behoeve van een bezoek aan een natuurterrein zal in de regel niet op een parkeerterrein met een grote sociale veiligheid kunnen gebeuren, maar er kan wel binnen de mogelijkheden op de sociale veiligheid worden geanticipeerd (ligging, inrichting),
- de afmeting en vorm van de parkeervoorziening. De eenvoudigste voorziening is het creëren van parkeerplekken langs de rijbaan.

### Parkeercapaciteit

a. parallel aan de rijbaan:

eenzijdig	20 auto's per 100 m.
tweezijdig	40 auto's per 100 m.

b. gestoken parkeren:

eenzijdig	onder hoek 90 graden 40 auto's per 100 m.
	onder hoek 60 graden 34 auto's per 100 m.
	onder hoek 45 graden 28 auto's per 100 m.
tweezijdig	onder hoek 90 graden 80 auto's per 100 m.
	onder hoek 60 graden 68 auto's per 100 m.
	onder hoek 45 graden 56 auto's per 100 m.

De breedte per parkeerstrook dient afhankelijk van de parkeerhoek 4,5-5,2 m. te zijn.

### Parkeerterrein

De eenvoudigste parkeervoorziening is een strook langs de weg. Dit is verantwoord als er weinig verkeer over de weg komt en er een beperkte parkeerbehoefte is. Bij een grotere parkeercapaciteit kan men de parkeervakken onder een hoek in stroken langs de weg leggen of men kan dit op een specifiek parkeerterrein doen.

Het benodigd grondgebruik is afhankelijk van de wijze van opstelling van de geparkeerde auto's. Bij een opstelling onder een hoek van 90 graden is gemiddeld 19,8 m<sup>2</sup> per auto nodig; bij een hoek van 60 graden 21,8 en bij een hoek van 45 graden 23,8 m<sup>2</sup>.

Bussen hebben een plek van 12 m. lang en 4 m. breed nodig.

Voor fietsers kunnen klemmen of enige houten hekwerken geplaatst worden.

### Verharding

Wanneer parkeren alleen in het hoogseizoen plaatsvindt kan met een aangewalst of semi-verhard terrein volstaan worden. Bij veelvuldig gebruik het hele jaar door zal een deugdelijke verharding

meestal noodzakelijk zijn. Klinkerverharding is het meest aan te bevelen, wellicht in combinatie met grasbetonstenen.

#### *Landschappelijke inpassing*

De parkeervoorziening dient zo aangelegd te worden dat het parkeren zo min mogelijk de landschappelijke beleving ontsiert. Door de situering kan hier rekening mee gehouden worden maar ook kan door landschappelijke aanpassing, verdiepte, ligging, aanplanting e.d. de situering worden verbeterd. Door aankleding van het parkeerterrein met hagen en boomstruiken kan de landschappelijke inpassing van parkeervoorzieningen ook verbeterd worden. Hierbij dient wel de sociale veiligheid in acht genomen te worden zodat er toch voldoende overzicht op het parkeerterrein blijft.

## **2.6 Mindervaliden en rolstoelgebruikers**

Bij de openstelling van de terreinen is de openstelling voor iedereen bedoeld. Mensen met een motorische of zintuiglijke handicap zullen veelal niet in de gangbare opengestelde terreinen kunnen komen. In deze tijd waar ook de gehandicapten meer mobiel wensen te zijn is het van belang dat er ook met hen rekening wordt gehouden bij het recreatief medegebruik. Door het aanbrengen van kleine voorzieningen is het vaak mogelijk dat ook zij al dan niet in beperktere mate van de natuurterreinen kunnen genieten. Het is niet wenselijk om allerlei speciale ingrepen te doen en voorzieningen te plaatsen zodat we een soort van gehandicapptenrein creëren. Dit werk stigmatisering in de hand hetgeen men juist helemaal niet wil.

Bij de kleine aanpassingen moet gedacht worden aan:

- wandelwegen van voldoende breedte,
- een goed loopoppervlak dat ook door rolstoelers te gebruiken is,
- geen grote hoogteverschillen,
- geen obstakels,
- informatievoorziening op de goede hoogte en goed leesbaar.

Het is aan te bevelen om in en groot en druk bezocht gebied tenminste één route uit te zetten die door gehandicapten gebruikt kan worden en daar zoveel mogelijk de voorzieningen op aan te passen.

## 3 Toezicht en publieksgeleiding

### 3.1 Algemeen

Bij het recreatief gebruik van natuurterreinen kunnen de omstandigheden in het terrein de daarop aangepaste recreatieve inrichting weliswaar uitstekend zijn maar de bezoeker moet dan ook het goede gedrag vertonen om het recreatief gebruik goed te laten verlopen. Het gedrag van de recreant heeft zijn effecten op de terreinen maar ook op de medebezoekers. Daarom zijn er een openstelling altijd een aantal toegangs- en gebruiksregels van toepassing zoals : opengesteld op wegen en paden, voor wandelaars, geen toegang voor fietsers en ruiters buiten de aangegeven paden, geen loslopende honden, geen gemotoriseerd verkeer, geen toegang in het broedseizoen etc. De meeste bezoekers gedragen zich volgens de regels. Dit is zeker het geval wanneer de regels als redelijk ervaren worden en er begrip voor is. Vooral in terreinen met kwetsbare gedeelten en/of in druk bezochte terreinen is het van groot belang dat het bezoek de kwaliteiten van die terreinen niet aantast en zich aan de regels houdt. Helaas is er echter bijna altijd een kleine minderheid die zich niet aan de regels stoort. Wanneer het om een enkel iemand gaat is het meestal nauwelijks merkbaar maar wanneer er veelvuldig overtredingen voorkomen ontstaat er meestal schade. Planten worden vertrapt; vogels en andere dieren worden verstoord; erosiegeulen ontstaan en allerlei voorzieningen kunnen zelfs gesloopt worden. Ook raken medebezoekers geïrriteerd als anderen zich veelvuldig niet aan de regels houden en bijvoorbeeld hun rust verstoren. Daarnaast kan het terrein ook nog gebruikt worden voor activiteiten, die het daglicht niet kunnen verdragen en het gevoel van veiligheid in het terrein in gevaar brengen zoals: drugshandel, prostitutie, stroperij.

Als het door aantastingen in het terrein en/of door klachten van bezoekers blijkt dat men zich niet aan de regels houdt zal er toezicht nodig zijn.

Het houden van toezicht is eigenlijk een noodzakelijk kwaad. Maar onze maatschappij is zodanig ingesteld dat in een aantal situaties toezicht als een normaal verschijnsel beschouwd wordt. Defensie is dus eigenlijk wel verplicht om toezicht te houden als de waarden van de terreinen en de kwaliteit van het recreatief gebruik belangrijk zijn.

De Marechaussee handhaaft de regels op de defensie terreinen. De capaciteit daarvoor is echter te beperkt. Dit betekent dat in de meeste gevallen het "recreatief" toezicht op de defensie terreinen beperkt is.

Een oplossing zou kunnen zijn om het toezicht gezamenlijk met andere terreinbeherende organisaties uit te voeren of als dat niet mogelijk is zou defensie een mede op de recreatie gericht toezicht kunnen instellen.

### 3.2 Nut en noodzaak van toezicht

Wanneer er van toezicht sprake moet zijn kan er van de noodzaak ook zoveel mogelijk een nut gemaakt worden om toch zoveel mogelijk positieve effecten van het toezicht te hebben. Een combinatie van toezicht houden en gastheergastvrouw zijn wordt daarom tegenwoordig vrij veel toegepast.

Bij het toezicht houden kunnen dan de onderstaande aspecten een rol spelen:

- ?? *Het geven van duidelijkheid over de toegangs- en gedragregels en het bevorderen van begrip daarvoor.* Waarom mogen bepaalde terreingedeelten niet bezocht worden of waarom moeten honden aan de lijn blijven? Door het geven van informatie ontstaat er meestal een beter begrip voor de regels en zal men zich meer aan die regels gaan houden.
- ?? *Verbaliserend optreden.* Als er geen begrip voor de regels ontstaat en men de regels blijft overtreden zal er verbaliserend opgetreden moeten worden. Als er bij overtredingen boetes worden opgelegd, die ook daadwerkelijk betaald moeten worden zal men zich meer gaan bedenken voordat men weer een overtreding begaat.
- ?? *Ontzegging van de toegang.* Als het geven van verbalen onvoldoende blijkt te werken kan men de toegang tot het terrein ontzeggen. Dit zal maar in een enkel geval noodzakelijk of mogelijk zijn.

- ?? *Aanspreekpunt voor allerhande vragen over het terrein.* Als de toezichthouder in het terrein aanwezig is zal hij tevens een functie als gastheer/gastvrouw kunnen hebben. Hij kan op vragen over planten en vogels en andere dieren ingaan. Hij kan informatie geven over cultuurhistorische waarden, militair gebruik. Maar hij kan ook simpel de weg wijzen of hulp bieden bij ongelukken of hulp oproepen.
- ?? *Preventief aanwezig zijn.* Door op verschillende tijdstippen en vooral ook op momenten, dat er veel bezoek is, zichtbaar aanwezig te zijn weet men dat er toezicht is. Dit werkt aan twee kanten. Het voorkomt dat men de regels overtreedt en andere verboden dingen gaat doen. Daarnaast voelen de bezoekers zich veiliger als er toezicht is en zullen zij de toezichthouder zeker inschakelen wanneer zij ongerechtigheden waarnemen.
- ?? *Op de hoogte komen van de terreinontwikkeling.* Als er toezicht gehouden wordt komt men regelmatig in het terrein. De toezichthouder ziet de ontwikkelingen. Hij kan zo mogelijk bepaalde inventarisaties uitvoeren. Dit kan zowel voor de natuurwaarden als op het recreatief gebruik van toepassing zijn. Kortom door regelmatig op verschillende tijdstippen in het terrein aanwezig zijn komt men te weten wat zich in het terrein afspeelt en kunnen op die informatie zonodig maatregelen afgestemd worden.

### **3.3 De aan de toezichthouder te stellen eisen**

Onderstaande kwalificaties zijn veelal voor een goed toezicht nodig:

- ?? Een positieve grondhouding naar mensen. De toezichthouder is in de eerste plaats gastheer/gastvrouw en vanuit die instelling wordt er zonodig corrigerend naar het publiek opgetreden. Als het niet anders dan kan moet er maar verbaliserend opgetreden worden. Het uitgangspunt moet zijn om zo min mogelijk verbalen te maken.
- ?? Een goede informatie over wat er leeft en zich afspeelt in de terreinen. De toezichthouder hoeft geen bosbouwer of natuurbeheerder te zijn maar moet daar wel belangstelling voor hebben en de grote lijnen van de beheersprocessen kennen. Het spreekt vanzelf dat hij de belangrijkste planten en dieren van het gebied kent.
- ?? Kennis over het militair gebruik en het kunnen beantwoorden van gerichte vragen daarover.
- ?? De toezichthouder voelt zich zeker naar het publiek en kan zich goed mondeling uitdrukken.
- ?? Er is de bevoegdheid om verbaliserend op te kunnen treden. Bijvoorbeeld BOA (Buitengewoon Opsporingsambtenaar).
- ?? Door uniformering is de toezichthouder duidelijk herkenbaar.
- ?? Een goede uitrusting (bijv. auto, terreinfiets, telefoon, eventueel hond, wapen).
- ?? Tactvol optreden in situaties waar agressie speelt.

Deze opsomming is zeker niet volledig, maar geeft wel aan dat er aardig wat komt kijken op succesvol toezichthouder te zijn en dat gerichte opleidingen en gedragstrainingen noodzakelijk zijn.



## 4 Publieksvoorlichting

### 4.1 Algemeen

In het huidige informatietijdperk is het gewenst en gebruikelijk dat terreinbezoekers de nodige informatie over de terreinen krijgen. Dit is dan informatie verkregen voorafgaand aan de terreinbezoeken en het kan om informatie die in de terreinen zelf te verkrijgen is.

Informatie voorafgaande aan het terreinbezoek heeft als verschijningsvormen:

- ?? folders, brochures die beschikbaar zijn bij bijvoorbeeld een VVV, boekhandel, restaurant, etc.,
- ?? krantenartikelen, artikelen in periodieken van terreinbeherende organisaties, ANWB, etc.,
- ?? televisie-uitzendingen op landelijke of lokale zenders,
- ?? radio-uitzendingen op landelijke of lokale zenders,
- ?? via internet op de diverse Websites,
- ?? van mond tot mond reclame.

Informatie in de terreinen wordt gegeven via:

- ?? informatiebordjes,
- ?? informatiepanelen,
- ?? infocentrum,
- ?? bezoekerscentrum,
- ?? rondleidingen.

De voorlichting aan het terreinbezoekend publiek heeft verschillende doelstellingen:

- ?? het maken van een keuze voor het te bezoeken terrein,
- ?? het wekken van interesse voor een aantal zaken die in de terreinen spelen,
- ?? het bevorderen van het juiste gedrag van de terreinbezoekers. Hierbij gaat het om het zich aan de toegangsregels houden tot aan het krijgen van meer binding met de natuur en/of. het gebied dat men bezoekt.

Het gemiddelde publiek dat de natuurterreinen bezoekt, heeft in de loop der jaren een steeds betere opleiding genoten en dit vertaalt zich ondermeer in een toenemende belangstelling voor de natuur. Dit zien we aan het grote aantal tv-programma's over de natuur, het aantal boeken en tijdschriften over de natuur. Door op deze ontwikkelingen in te spelen door middel van de voorlichting bereiken we dat :

- ?? de bezoekers meer achtergronden van de terreinen leren kennen,
- ?? men meer begrip voor het beheer en het gebruik krijgt,
- ?? men meer en beter gaat waarnemen en zo een grotere beleving in de terreinen heeft,
- ?? er een betrokkenheid (support) met de terreinen ontstaat.

De betrokkenheid met de terreinen kan zo groot worden dat men graag over het gebruik en het beheer wil meepraten. Het betreft dan meestal bezoekers met directe belangen, omwonenden, speciale gebruikers. De laatste jaren spreken we over gebruikersparticipatie om deze betrokkenheid in acties te vertalen.

Bij gebruikersparticipatie wordt er zeer serieus op de betrokkenheid ingespeeld door in overleg met hen te treden en hen ook mee te laten beslissen.

Voorlichting aan het publiek zal de beste resultaten hebben als het planmatig gebeurt. De te bereiken resultaten worden hierbij vooraf per doelgroep vastgesteld. Dit geldt eveneens voor de tijdstippen van de voorlichtingsactiviteiten en de in te zetten voorlichtingsmiddelen. Momenteel vindt er nauwelijks gerichte voorlichting over het recreatief medegebruik van de defensie terreinen plaats. Het is dan voor de hand liggend om de accenten vooral te leggen op die voorlichtingsmiddelen die vrij eenvoudig opgepakt kunnen worden, die veel effect kunnen hebben en die niet te kostbaar zijn.

## **4.2 Informatieve voorzieningen in de terreinen**

### **4.2.1 Informatieborden**

Dit zijn kleinere borden waarop via een korte tekst, al dan niet aangevuld met een duidelijke maar eenvoudige afbeelding, de aandacht op plaatselijke waarden of specifieke kenmerken van het terrein in de omgeving van het bord wordt gevestigd. Bij een natuurroute of informatieroute wordt er een reeks van informatieborden geplaatst. Dan gaat het bijvoorbeeld over verschillende boomsoorten, landschappen, vegetatietypen, vogels en andere dieren, cultuurhistorisch waarden etc.

### **4.2.2 Informatiepanelen**

Dit zijn borden in het terrein waarbij door middel van kaarten, foto's, tekeningen en teksten de aandacht op de waarden en het beheer van het gebied worden gevestigd. Zo'n informatiepaneel wordt veelal in een rustiek houten overkapping geplaatst zodat regen en zon het bord niet aantasten. Ook een andere stijl en ander materiaalgebruik is mogelijk. Bij Staatsbosbeheer worden bijvoorbeeld de laatste jaren metalen constructies toegepast. Ook is het mogelijk om halfschuine of liggende informatiepanelen toe te passen. Hierbij zal extra aandacht aan het te gebruiken materiaal besteed moeten worden in verband met de weersinvloeden.

### **4.2.3 Oriëntatiepanelen**

Het gaat hierbij om panelen vergelijkbaar met de informatiepanelen maar het aandachtsveld is een kaartbeeld van het terrein. Het kaartbeeld geeft de recreatieve mogelijkheden aan zodat de bezoeker zich kan oriënteren voordat hij het terrein ingaat. Vaak wordt een combinatie van informatie en oriëntatie toegepast. Het is dan van groot belang dat er niet teveel informatie op de panelen komt. Teveel informatie werkt in de huidige zap-cultuur niet. Het spreekt voor zich dat de panelen goed zichtbaar geplaatst dienen te worden bij de belangrijkste in- en uitgangen van een terrein; op of in de nabijheid van een parkeerterrein; daar waar veel bezoekers komen. Voor de herkenbaarheid en uit PR-overwegingen is het doeltreffend om een goed herkenbare huisstijl voor de panelen en borden toe te passen en die af te stemmen op de huisstijl van de algemene bebording.

### **4.2.4 Observatiepunten**

In bepaalde terreinen waar men bijv. op bepaalde plaatsen regelmatig wild of watervogels kan waarnemen of fraaie vergezichten heeft kan men observatiepunten inrichten. Beschutting kan dan geboden worden in de vorm van een afdak o.i.d. Hier kan men dan enige doelgerichte panelen ophangen met informatie over hetgeen men kan waarnemen.

Een bijzondere vorm van een observatiepunt is een uitkijkpunt. Dit soort plekken worden al sinds mensenheugenis door het publiek gewaardeerd. Veelal worden er aanduidingen gegeven naar de belangrijkste waar te nemen punten. Als er geen natuurlijke hoogte aanwezig is kan er een uitzichttoren geplaatst worden. Uiteraard is een uitzichttoren alleen op zijn plaats als van een interessant en fraai uitzicht is en als er veel bezoekers in dat terrein komen. Wellicht kunnen specifiek in de oefenterreinen voor het volgen van oefeningen ook observatiepunten aangelegd worden of bestaande punten daarvoor benut worden. Hierbij kan men ook weer aan de "spotters" denken.

### **4.2.5 Infocentrum**

Als infocentrum kan een onbemande ruimte fungeren waarbij via een kleine expositie al dan niet ondersteund door videopresentaties informatie over het terrein gegeven wordt. Hierbij kan ook aandacht geschonken worden aan het militair gebruik. Vooral bij drukker bezochte terreinen is zo'n ruimte op zijn plaats. Veelal is het mogelijk om een inforuimte te combineren met een plek waar de rondleider de rondleidingen start en een plek waar ook een visuele presentatie gegeven kan worden. Uit het oogpunt van toezicht en beheer is een combinatie met een horeca-gelegenheid zeer aan te bevelen. De horeca-exploitant kan toezicht houden zonder dat het nauwelijks extra inspanningen met zich meebrengt. Daarnaast krijgt hij ook weer extra gasten

door de inforuimte. Mooie voorbeelden zijn de Blauwe Kamer in Rhenen en De Gelderse Poort in Nieuw Millingen.

#### 4.2.6 Bezoekerscentrum

Een bezoekerscentrum is een bemande ruimte waar de bezoeker individueel of als groep informatie kan verkrijgen. Bezoekerscentra zijn veelal ingericht met uitgebreide exposities met audiovisuele en computeriseerde middelen. De grotere terreinbeherende organisaties beschikken over één of meerdere bezoekerscentra. Naast de kosten van bouw en inrichting spelen de beheerskosten in de vorm van personeelkosten een grote rol. Een inzet door vrijwilligers kan de kosten aanzienlijk verlagen maar er zal altijd professionele ondersteuning noodzakelijk blijven. Om de beheerskosten te verlagen en de service aan de bezoekers te vergroten zien we dat tegenwoordig bezoekerscentra zijn die aan horecagelegenheden gekoppeld worden en waar fietsen, boten en kano's verhuurd worden. Defensie kan wellicht in de eerste plaats samenwerken met de andere terreinbeherende organisaties die voor aanliggende terreinen een bezoekerscentrum hebben. De ontwikkeling van "Natuurtransferia" (een soort verzamelplaats vanwaar men met andere vervoersmiddelen de natuur ingaat en waar diverse voorzieningen zullen zijn) biedt voor de toekomst wellicht ook mogelijkheden voor Defensie al dan niet in samenwerking met andere terreinbeherende organisaties.

#### 4.2.7 Rondleidingen

Rondleidingen bieden de mogelijkheid om zich via gerichte mondelinge voorlichting op een specifieke doelgroep te richten. Rondleidingen zijn haast klassieke voorlichtingsmiddelen te noemen die nog altijd veel belangstelling trekken. De rondleider kan zich aanpassen aan de belangstelling en het karakter van een doelgroep, (schoolkinderen, zeer geïnteresseerde specialisten, matig geïnteresseerden etc.). Hij kan thema's bedenken. De effecten zijn vrij groot. De meesten herinneren zich nog wel zo'n rondleiding met de boswachter. Het geven van goede rondleidingen is een vaardigheid die men zich via opleiding en training eigen moet maken en zeker niet onderschat moet worden. Naast professionele rondleiders kunnen goed opgeleide vrijwilligers, bijv. LVN-ers, ingezet worden. Op de Veluwe loopt het project van de Veluwe Rangers. Er worden speciale toezichthouders/rondleiders opgeleid die over de hele Veluwe ingezet worden. Onder de deelnemers aan dit project bevinden zich een aantal oud-militairen. Rondleidingen worden in de regel op afspraak tegen een vergoeding aan een groep gegeven. Ook kunnen er voor individuele bezoekers op vooraf bekendgemaakte tijdstippen en plaatsen rondleidingen gehouden worden.

#### 4.2.8 Informatiemateriaal

De folder met beknopte beschrijving van het terrein en een kaartje is traditioneel een vorm van informatie die ook nog steeds zeer functioneel is. De foldertekst kan vooraf gelezen worden en het kaartje kan in het terrein geraadpleegd worden. Het is de kunst om in deze tijd van de zapcultuur de informatie puntig en beperkt te houden en het visueel aantrekkelijk te maken. Het hanteren van de huisstijl omwille van de herkenbaarheid en de profilering is zeer aanbevelingswaardig. Het is wellicht ook mogelijk om bij kaart- en foldermateriaal van andere organisaties aan te sluiten (VVV, gemeente, provincie etc.). Op die manier kunnen tegen geringere kosten grote effecten bereikt worden. In deze tijd van internet wordt veel materiaal via een Internetpagina beschikbaar gesteld. Een goed voorbeeld daarvan is de vereniging Natuurmonumenten, die de leden via internet de service biedt om wandelroutes te downloaden. Defensie zou bijv. ook een internetpagina over de recreatiemogelijkheden in hun terreinen in kunnen stellen en deze dan linken aan een bekende portal zoals bijv. "[natuur.pagina.nl](http://natuur.pagina.nl)" o.i.d.

### 4.3 Gebruikersparticipatie

Tegenwoordig voelen velen zich steeds meer betrokken bij hun leefomgeving en willen dan ook daar een actieve rol in spelen. Bij gebruikersparticipatie gaat het om het ontwikkelen van beleid waarbij de belanghebbenden zich betrokken voelen en ook medeverantwoordelijk kunnen zijn. Door in een aantal gevallen (recreatieve) medegebruikers van de defensie terreinen als serieuze participanten te behandelen kunnen problemen vaak tijdig in beeld komen en/of kunnen in onderling overleg problemen voorkomen worden.

Voorafgaande aan de gebruikersparticipatie moet er een analyse gemaakt worden waarbij dan inzicht verkregen wordt om welke gebruikers het gaat (omwonenden, recreanten, specifieke belangengroepen etc.) of gebruikersparticipatie een middel is om toe te passen bij de gesignaleerde probleemvelden. Als vervolgens de gebruikers benaderd zijn kan er een gebruikersgroep ontstaan. Zo'n groep kan van tijdelijke aard zijn, maar kan zich ook min of meer permanent aan een terrein binden en aldus lang in stand blijven. Het is goed mogelijk dat zo'n groep zichzelf een bepaalde status geeft met een bestuur e.d. Zeer belangrijk is het om bij gebruikersparticipatie aan te geven waar de bevoegdheden wel en niet liggen.

## Bijlagen



# Bijlage A Uitwerking van 2 case-studies voor de oefenterreinen Vughtse Heide en het Stroese Zand

## Het recreatief medegebruik van de Vughtse Heide

### Algemeen

De Vughtse Heide is een 160 ha groot oefenterrein dat ten westen van Vught ligt. Het terrein grenst in het zuiden aan de bebouwde kom van Vught; in het westen aan de Van Brederode-kazerne en de Lunetten –kazerne, de Penitentiare inrichting Nieuw Vosseveld en het Nationaal Monument Kamp Vught. Het is een bosgebied met een droog heideterrein van ongeveer 15 hectare en enkele verspreide natte terreintjes en vennetjes. Aan de westzijde bevinden zich 3 lunetten (verdedigingswallen omringt door grachten). Zij waren oorspronkelijk verdedigingswerken uit het begin van de 19<sup>e</sup> eeuw. Op de middelste lunet bevond zich in de 2<sup>e</sup> wereldoorlog de fusilladeplaats van het kamp Vught. Momenteel is daar de gedenkplaats ter nagedachtenis aan de 329 gevallen. Het westelijk gebied heeft de status van Rijksmonument "Lunetten". De Vughtse Heide is opengesteld voor het publiek en het recreatief medegebruik is intensief gezien de ligging naast de bebouwde kom van Vught en in de omgeving van de bevolkingsconcentratie van den Bosch. Medio 2001 zal het terrein voor militair gebruik en recreatief medegebruik geherstructureerd worden. De aanleiding daarvoor is het beëindigen van het militair gebruik van het oefenterrein Loonse- en Drunense Duinen in 1993. Dit is gebeurd ten behoeve van het landschapsbehoud van de Loonse- en Drunense Duinen in het kader van het structuurschema Natuur-en Landschapsbehoud (1984). Als tegenprestatie zijn alternatieve oefenmogelijkheden nodig. De Vughtse Heide is daarvoor in de regio het enige beschikbare terrein.

Het plan voor de herinrichting dateert uit 1994 en in verband met de afwikkeling van de juridische procedures is de uitvoering vertraagd naar 2001.

Het rapport "Inrichting en gebruik Vughtse Heide" van het Werkverband "Vughtse heide" (dec.1994) is nog steeds de basis voor de herinrichting. Voor de wijzigingen in de inrichting en het beheer voor het recreatief medegebruik is dit rapport nog steeds actueel en wordt het in deze uitwerking van de Vughtse Heide gebruikt.

### De sturing voor recreatief medegebruik

De criteria voor de sturing zijn als volgt:

?? *Het defensiegebruik kent 3 terreinfuncties; verzamelgebied meer in het middengedeelte, bivakterrein in het noordwestelijke gedeelte en overig terrein in het westelijke gedeelte. De intensiteit van het toekomstig gebruik zal bestaan uit een gemiddeld gebruik van 90 dagen per jaar; maximaal 8 wielvoertuigen en 4 lichte rupsvoertuigen per oefening met een maximaal aantal personen van 50.*

?? *Gevoelige terreingedeelten met betrekking tot het recreatief gebruik zijn: de heide en natte natuurterreintjes in het oostelijk gedeelte en de omgeving van de lunetten waardoor intensief gebruik van o.a. fietscrossers erosie optreedt.*

Via de *beslisboom* voor de maatschappelijke wens voor het recreatief medegebruik valt heel duidelijk een gewenst **intensief** recreatief gebruik af te leiden.

?? omgeving Den Bosch(hoge bevolkingsconcentratie);

?? goed bereikbaar;

?? een hoge recreatieve kwaliteit (oude dennenbos met loofhout, fraaie lunetten met waterpartijen, fusilladeplaats en Kamp Vught in de omgeving);

?? geen direct concurrerend aanbod in de nabije omgeving maar zelfs een versterkend aanbod van de recreatieplas de IJzeren Man

De in het inrichtingsplan gehanteerde openstellingen (intensief, gemiddeld en extensief) corresponderen uitstekend met de in hoofdstuk 1 genoemde niveaus van een laag, basis en hoog niveau van recreatief medegebruik. Dit is in feite de basis voor de zonering van het recreatief gebruik. De gevoelige terreingedeelten die meer bescherming nodig hebben dan via het

gebruiksniveau aangegeven wordt zullen volgens het inrichtingsplan door specifieke zoneringsmaatregelen extra beschermd worden.

## De huidige inrichting en het beheer voor het recreatief medegebruik

### Recreatieve aantrekkelijkheid

De Vughtse Heide met de IJzeren Man (een oude ontgronding die nu een fraaie in het bos gelegen recreatieplas van 40 ha is) vormen een recreatief aantrekkelijk gebied. Het gebruik voor dagrecreatie is intensief. Dit wordt naast de aantrekkelijkheid mede veroorzaakt door de ligging van het gebied tegen de bebouwing van Vught en nabij 's Hertogenbosch. In de directe omgeving (o.a. Cromvoirt) zijn campings aanwezig. De Vughtse heide is een aantrekkelijk recreatief gebied omdat het voor een deel uit eiken oudere grove dennen al dan niet gemengd met eik, beuk en berk bestaat. Ook de geaccidenteerdheid in het westelijk gedeelte voegt het nodige aan die aantrekkelijkheid toe. Daar treffen we de 3 lunetten aan. Deze aarden schansen in de vorm van een halve maan met eromheen een waterpartij zijn landschappelijk-cultureel zeer aantrekkelijk. Op een van de lunetten is het gedenkteken "de Fusilladeplaats." In het noordwesten ligt direct naast de Vughtse Heide het Nationaal Monument Kamp Vught (Dit museale monument is gewijd aan het bekende kamp Vught uit de Tweede Wereldoorlog) Vooral het westelijk gedeelte van de Vughtse Heide heeft door zijn vegetatie, waterpartijen, accidentatie, ligging en culturele achtergronden veel te bieden aan de recreant. Het aantrekkelijker maken van het gebied voor de recreatie ligt hoofdzakelijk in de sfeer van inrichting en voorzieningen en niet zozeer in specifieke beheersmaatregelen op het bos- en natuurbeheer.

### Recreatief medegebruik

Het (algemeen) recreatief medegebruik bestaat uit: wandelen, lange afstandswandelen, wandelen met (loslopende) hond, paardrijden, fietsen, ATB-fietsen. Het terrein kent ook enkele specifieke recreatieve gebruiksgroepen zoals de scouting en atletiekverenigingen.

Het recreatief gebruik geeft een aantal knelpunten die in het inrichtingsrapport uit 1994 gesignaleerd zijn en nu nog steeds actueel zijn. Dit zijn:

- ?? de fietscrossers die in de geaccidenteerde gedeelten (lunetten) de bodemvegetatie door erosie laten verdwijnen,
- ?? het gebruik van de 3<sup>e</sup> lunet (zuidelijk gelegen) door de scouting,
- ?? te veel betreding in de omgeving van de lunetten waardoor erosie ontstaat,
- ?? betreding van de heide,
- ?? verstoring van de vennetjes en poeltjes in het oostelijk gedeelte. Dit gebeurt vooral door spelende kinderen en door ruiters die het water doorwaden,
- ?? verschillende soorten paaltjes bevorderen de duidelijkheid niet en ogen niet fraai,
- ?? het niet op de paden blijven,
- ?? het negeren van het hondenaanlijngedod,
- ?? te dicht padennet waardoor onduidelijke situaties ontstaan,
- ?? gebrek aan toezicht.

De gesignaleerde knelpunten zullen zoveel mogelijk door middel van de nieuwe inrichting worden aangepakt. Naast specifieke inrichtingsmaatregelen voor het recreatief gebruik zullen ook beheersmaatregelen ter verbetering van de natuur en cultuurwaarden genomen worden.

### Recreatieve voorzieningen

In het gebied lopen veel paden en bredere zandwegen. Er zijn twee wandelroutes door de gemeente Vught uitgezet.

- ?? de Lunettenroute (een stadsgewestelijk lange afstandsroute van 17,5 km, die gedeeltelijk door de Vughtse Heide loopt),
- ?? een korte route uitgezet van de Fusilladeplaats naar "Kamp Vught".

Daarnaast is er een zgn. voetspoorroute specifiek voor atletiekbeoefening uitgezet en lopen het Pelgrimspad en een recreatieve fietsroute door het terrein (beiden door de ANWB uitgezet). Zeer recent loopt er een NS-wandeling door het gebied.

In het zuidelijk gedeelte aan de Loonse baan is een ruim onverhard parkeerterrein voor ongeveer 50 auto's gesitueerd. Via een enigszins zuidelijker gelegen toegangsweg kan men het parkeerterrein bij de Fusilladeplaats bereiken. Dit is ook een onverhard parkeerterrein voor



maximaal zo'n 15 auto's. De halfverharde toegangsweg naar dit parkeerterrein is zodanig met paaltjes afgezet dat parkeren langs deze weg niet mogelijk is. Er is een doorgaande ruiterroute die in het lunettengebied en verder langs de randen van het terrein loopt.

De bebording is beperkt gehouden. Aangetroffen worden:

- algemene toegangsbordjes (dit zijn onopvallende groene bordjes met de toegangsregels),
- informatieborden over de Lunettenroute op het parkeerterrein,
- enkele wegwijzers,
- Enkele verkeersborden
- 2 ANWB- gemeentelijke informatieborden met info over de Fusilladeplaats en de Lunetten.

Er is uitgezonderd een enkele afvalbak geen recreatiemeubilair aanwezig

### **Militair gebruik**

Het westelijk gelegen Lunettengebied is aangewezen als Rijksmonument "Lunetten" en niet bestemd voor militaire oefeningen. Het overige gedeelte is als pioniersgebied en bivakterrein in gebruik.

### **Publieksvoorlichting**

Er worden geen rondleidingen gehouden voor algemeen publiek.

Naast de 2 ANWB/gemeentelijke informatieborden over de Lunetten en de Fusilladeplaats zijn er geen verdere informatievoorzieningen in het terrein aanwezig.

Een specifieke folder van het terrein is er niet. Wel staat er in de routebeschrijving van de Lunettenroute de nodige informatie over de Vughtse Heide.

## **Veranderingen in de inrichting en het beheer voor het recreatief medegebruik**

Onderstaande punten zijn veelal eveneens in het inrichtingsrapport vermeld; de uitvoering ervan zal in de tweede helft van 2001 starten.

### **Parkeren**

Het parkeerterrein aan de Loonse Baan zal overgedragen worden aan de gemeente Vught en verhard worden zodat er geen last meer is van waterplassen en kuilen. Hoewel het niet gepland is zal een herinrichting met een (half)verharding van het parkeerterrein bij de Fusillade plaats ook een verbetering zijn. De entree en het parkeerterrein ogen met name in de winter niet fraai. De afslag naar de fusilladeplaats is slecht aangegeven en kan verbeterd worden zodat er een minder gevaarlijke verkeerssituatie ontstaat.

Het parkeren bij het Nationaal Monument Kamp Vught zal in de toekomst aanzienlijk uitgebreid kunnen worden voor de bezoekers aan de Vughtse Heide die het gebied vanaf de noord westelijke hoek gaan bezoeken.

Er zijn plannen om het Nationaal monument ingrijpend te veranderen en er ook een uitgebreide parkeervoorziening bij aan te leggen.

### **Bebording algemeen**

Geadviseerd wordt om duidelijke toegangsborden toe te passen waarop Defensie zich als terreineigenaar goed zichtbaar profileert door middel van een eigen bord in eigen kleurstelling en huisstijl. Deze borden in groot formaat bij de belangrijkste ingangen (Loonse Baan en bij Nationaal monument Kamp Vught) plaatsen. Kleinere borden in dezelfde uitvoering bij de andere ingangen plaatsen. Zie bijlage D Voorstel tekstborden ten behoeve van openstelling door de directie Zuid Nederland van DGW&T

### **Wandelen**

De beheerders zijn van mening dat er geen doorgaande paaltjes- route nodig is omdat ze menen dat de meeste (dagelijkse) recreanten daar geen behoefte aan hebben. Toch valt het te overwegen om voor recreanten die via informatie nieuw in het terrein komen een dergelijke simpele voorziening te creëren. Zo'n route kan dan zoveel mogelijk met de reeds bestaande route gecombineerd worden (Lunetten route, wandelpad van de Fusilladeplaats naar het nationaal monument Kamp Vught).

In het kader van de herinrichting zullen de routepalen van de nu aanwezige routes gesaneerd worden waarbij de nieuwe palen op elkaar afgestemd zullen worden. Het wandelpad tussen de Fusilladeplaats en het Nationaal Monument Kamp Vught zal een fraaier tracé krijgen en verder verbeterd worden.

## **Honden**

Men houdt in het algemeen zijn honden niet aan de lijn. De hondenuitlaters die in de (directe) omgeving van het terrein wonen, beschouwen het terrein vaak als hun hondenuitlaatgebied. Zeker als er geen regelmatig toezicht is zal men zich niet zo druk maken over het aanlijnen van een hond. Ook met toezicht blijft het nog erg moeilijk om op te treden tegen loslopende honden. Diverse terreineigenaren kiezen daarom voor een genuanceerde aanpak en stellen hondenlosloopgebieden in. Hoewel het tegen de algemene regels is, kan het probleem op die manier worden gereguleerd en kan men elders gemakkelijker het aanlijngedod handhaven. Voor de Vughtse Heide met zijn hondenuitlaatprobleem wordt ook zo'n genuanceerde aanpak met een hondenlosloopgebied geadviseerd. Gesuggereerd wordt om een gebied aan te wijzen dat niet te ver van het parkeerterrein ligt en waar niet teveel wandelend publiek komt.

Suggestie 1: een stuk in het middengedeelte niet te dicht bij het heideterrein.  
Suggestie 2: een stuk in de zuidelijke punt (Boslaan/Loonse Baan).  
Suggestie 3: overleg voeren met een aantal reguliere hondenuitlaters over plekken die volgens hen wel of niet in aanmerking komen.

## **Fietsen**

Bij het Nationaal Monument Kamp Vught is recent een fietsbrug over het Drongelens kanaal aangelegd. Het is te overwegen om een toeristische verharde fietsverbinding aan te leggen van het Nationaal Monument Kamp Vught, via het parkeerterrein van de Fusilladeplaats naar de Loonse Baan of Boslaan. Er zijn echter ook plannen om langs de Lunettenlaan een fietspad voor dagelijks gebruik aan te leggen. Het is dan de vraag of een toeristisch fietspad nog wenselijk is. Het is het beleid om terughoudend te zijn met ATB-ers. Zonder toezicht zullen de ATB-ers moeilijk geweerd kunnen worden. In hoeverre het aanleggen van een ATB route in samenwerking met andere terreineigenaren een oplossing biedt is maar de vraag. Als het merendeel van de ATB-ers als groep te benaderen is dan kan het ATB-gebruik wellicht in onderling overleg geregeld worden.

## **Paardrijden**

Ruiterroutes handhaven conform het inrichtingsrapport aanleggen en duidelijk markeren.

## **Recreatiemeubilair**

Het recreatiemeubilair kan voorlopig beperkt blijven tot enige banken langs de wandelroutes op mooie zichtplekken en een enkele afvalbak op de parkeervoorzieningen.

## **Mindervaliden en rolstoelgebruikers**

Met name ouderen zullen de Fusilladeplaats en het Nationaal Monument Kamp Vught bezoeken en onder hen zullen rolstoelgebruikers en rollatorgebruikers zijn. Bij de herinrichting zal er een nieuwe wandelroute tussen Kamp Vught en de Fusilladeplaats aangelegd worden. Deze wandelroute zal ook voor rolstoelgebruikers geschikt worden gemaakt.

## **Scouting**

Het blijkt niet mogelijk om de scouting een alternatief te bieden voor hun locatie op de Lunet 3 (zuidelijke lunet) zodat de scouting daar voorlopig gevestigd moet blijven. Wel zijn er inmiddels afspraken over een beter beheer gemaakt.

## **Informatievoorzieningen in het terrein**

De ingangen/parkeervoorzieningen aan de Loonse Baan en het Nationaal Monument Kamp Vught zijn bij uitstek de plaatsen waar informatievoorzieningen geplaatst kunnen worden. Dit zal kunnen in de vorm van een paneel waarop: kaartbeeld, informatie over het terrein, aanduiding van de diverse routes en gedragsregels. Het informatiepaneel bij de Fusilladeplaats kan gehandhaafd blijven, wellicht op een andere plek indien het parkeerterrein en de omgeving verbeterd worden. Het informatiepaneel over de Lunetten zou beter op een andere plek geplaatst kunnen worden waarbij er een betere zichtbare relatie met de lunet is. De beide panelen die momenteel dicht bij elkaar geplaatst zijn geven geen fraai beeld te zien.

## **Rondleidingen**

Het terrein heeft met de culturele en natuurachtergronden veel in zich om er rondleidingen in te geven. Voorlopig kan er begonnen worden met rondleidingen op afspraak via de VVV den Bosch en Vught. Mogelijk kunnen deze rondleidingen door vrijwilligers gegeven worden.

### **Informatiemateriaal**

Een folder waarop een kaartje met de routes, beschrijvingen van het terrein, het defensiegebruik en de bezienswaardigheden zal zeker op zijn plaats zijn. Verspreiding kan plaatsvinden via de VVV's in den Bosch en Vught, nabijgelegen horecagelegenheden etc.

### **Gebruikersparticipatie**

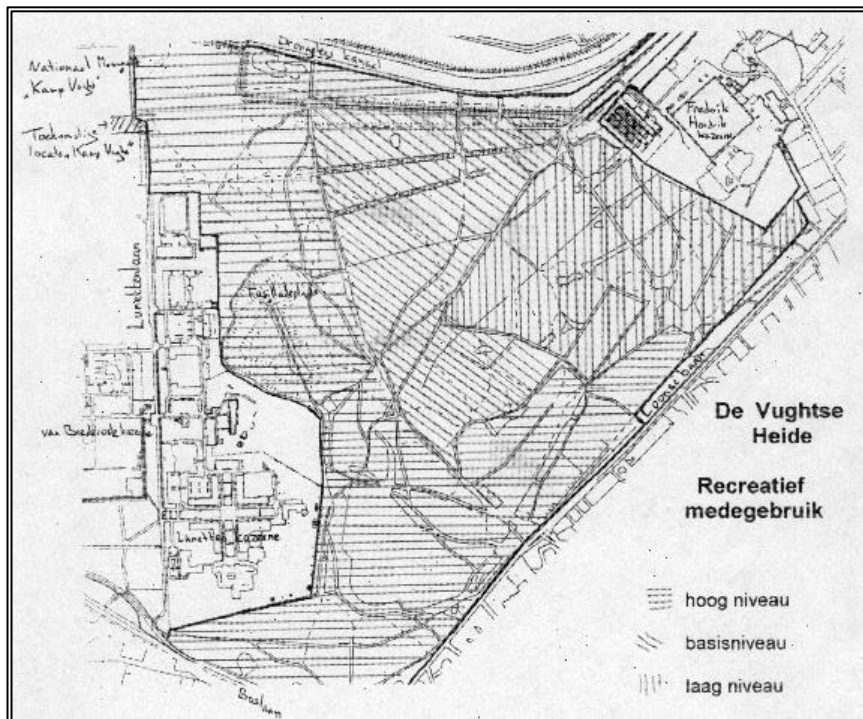
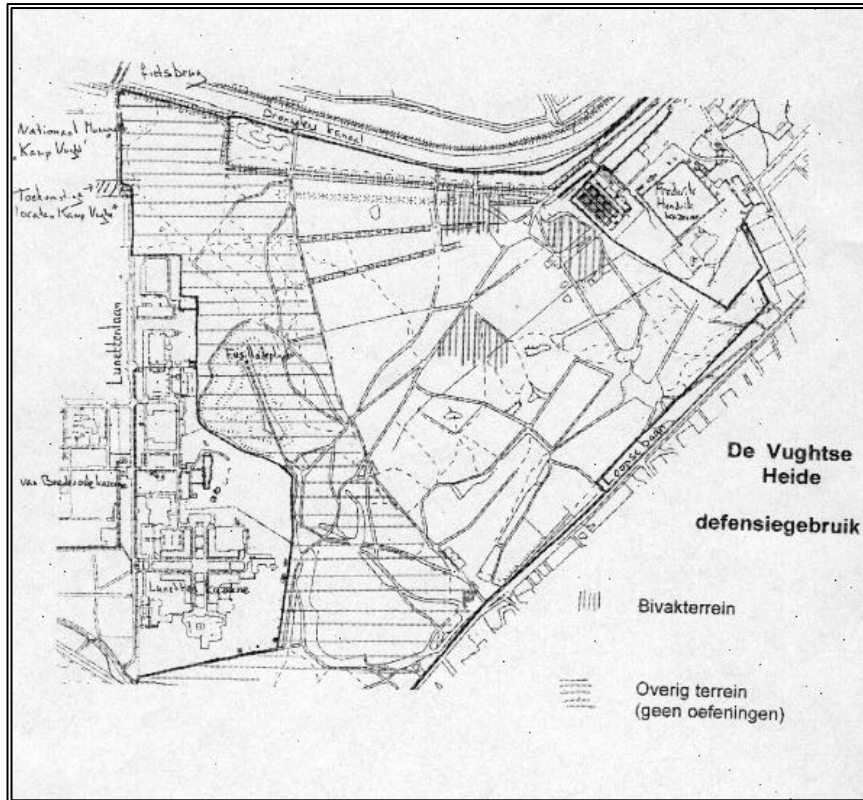
Omdat binnenkort met herinrichtingsproject wordt gestart is het van groot belang om met de gebruikers en omwonenden te blijven communiceren over het huidige en toekomstige gebruik van het terrein. Hierbij kan nagegaan worden in hoeverre de gezamenlijke belangen bij elkaar gebracht kunnen worden en er conflicten opgelost en vermeden kunnen worden. Gezien de problematiek die de wijziging in gebruik met zich meebrengt is een permanente gebruikersgroep aan te bevelen. Een (externe) communicatiedeskundige zal dan bij het onderzoeken naar de mogelijkheden en een eventuele instelling van zo'n groep ingeschakeld moeten worden.

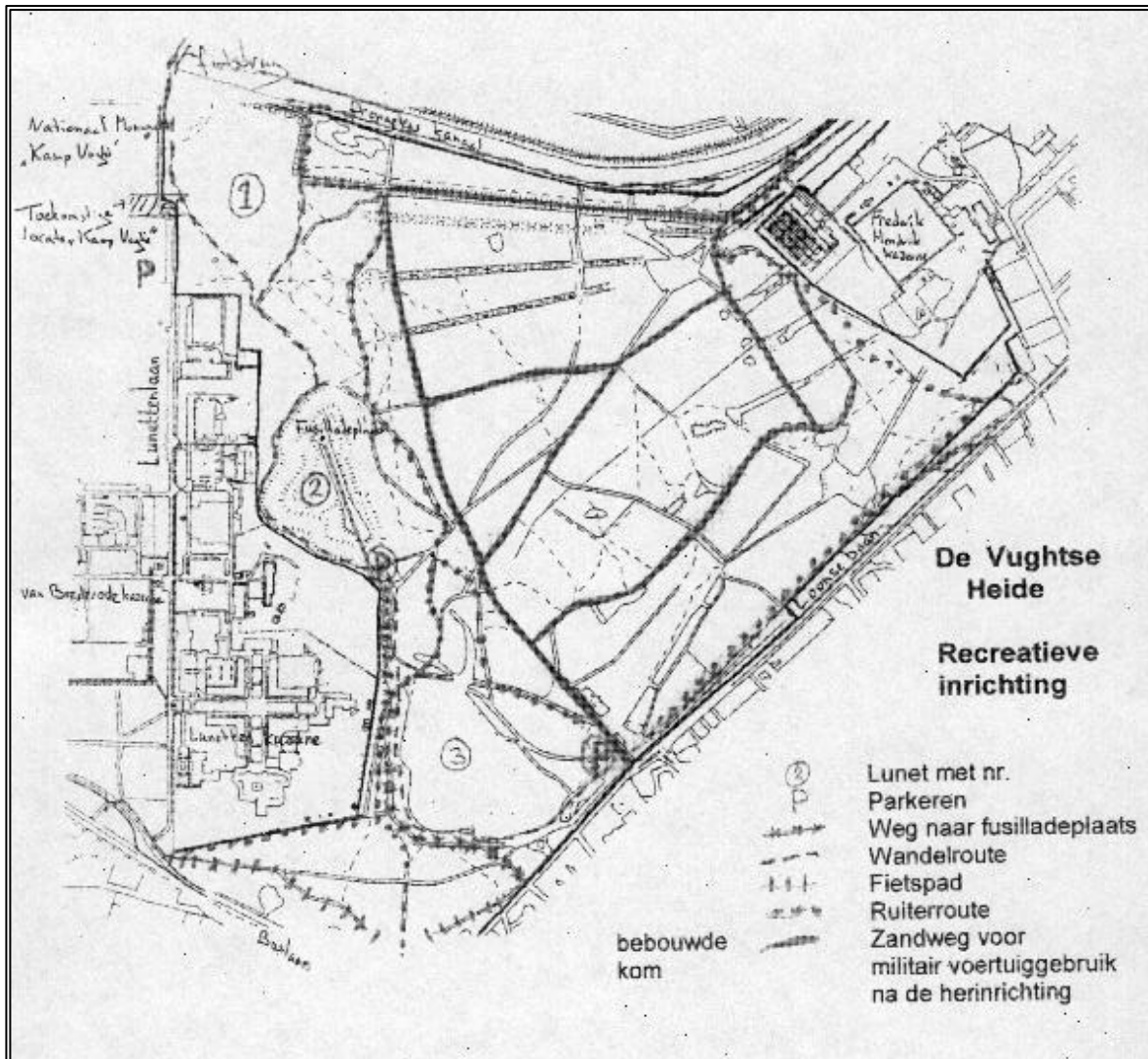
### **Militair gebruik**

Bij de herinrichting zal een pakket aan maatregelen uitgevoerd worden. Dat zijn maatregelen ten gunste van het nieuwe militair gebruik waarbij er ook in beperkte mate met lichte rupsvoertuigen gereden zal gaan worden. Ook zijn er maatregelen voorzien om de natuurwaarden en cultuurhistorische waarden te verbeteren en ook ter verhoging van de kwaliteit van het recreatief medegebruik. De recreatieve padenstructuur en de zonering zal zodanig worden dat de recreant weinig hinder van een wat intensiever gebruik als oefenterrein ervaart.

### **Conclusie en aanbevelingen**

Het recreatief gebruik zal door de aanpassingen en veranderingen als gevolg van het inrichtingsplan ook kunnen profiteren. Het terrein zal door een betere inrichting een belangrijkere rol als recreatieterrein voor Vught en ruime omgeving kunnen blijven spelen. Een punt van zorg zal het toezicht en communicatie met de gebruikers zijn. Helaas lijken daar op korte termijn weinig mogelijkheden voor te zijn. Vooral druk bezochte terreinen hebben toezicht nodig, alleen al uit het oogpunt van preventie. Wellicht is het mogelijk om het toezicht en de voorlichting uit te besteden. Het is van groot belang dat Defensie een creatieve manier bedenkt om dit toch in hun terreinen mogelijk te maken.





## Vughtse Heide



Vennetje in het oostelijk deel



Heideterrein



Fusilladeplaats



Heideterrein (afgeplagd)



Gracht bij lunet



Wandelpad langs lunet



## Het recreatief medegebruik van het Stroese Zand

### Algemeen

Het Stroese Zand is een oefenterrein van 260 ha groot en is gelegen tussen de A1 (Apeldoorn-Amersfoort), de N 310 (Harskamp-Garderen) en de N344 (Voorthuizen-Apeldoorn). In vroegere tijden was het een levend stuifzandgebied. Nu vinden we in het centraal gelegen gedeelte nog een aanzienlijk aandeel (60 ha) stuifzand waar in de directe omgeving fraaie oudere vliegdennen te vinden zijn. Het stuifzand is momenteel niet meer levend. Vooral in het noordoostelijk gedeelte is er reliëf in het stuifzandlandschap te vinden. Ook treffen we in het noordoostelijk gedeelte een aantal inmiddels sterk vergraste heideterreinen aan. Voor het overige (ongeveer 60 procent) van de oppervlakte bestaat het terrein uit grove dennenaanplantingen. In het noordoostelijk gedeelte zijn nog enkele grafheuvels aanwezig. Er is momenteel geen inventarisatie van de actuele natuurwaarden. Het gebied wordt doorsneden met brede zandbanen, waar militaire terreinvoertuigen en tanks oefeningen houden.

### Recreatief medegebruik

De criteria voor de sturing zijn als volgt:

- Het *defensiegebruik* laat zich typeren door 3 terreinfuncties namelijk: bivakterrein, verzamelgebied en vrij terrein (free for all).
- De *gevoelige terreingedeelten met betrekking tot het recreatief gebruik* zijn heel beperkt in omvang (grafheuvels en droge heideterreintjes).

Via de beslisboom voor de maatschappelijke wens voor het recreatief medegebruik wordt een laag niveau van recreatief medegebruik gewenst.

?? Een lage bevolkingsconcentratie in de directe omgeving.

?? Het terrein is slechts op één manier te bereiken en wel nabij het viaduct van de A1 bij de Majoor Mulderkazerne. Andere mogelijkheden zijn er niet omdat het terrein ingeklemd wordt door de snelweg A1, de kazernecomplexen en het afgesloten landgoed de Wittenberg. Het terrein ten zuiden van dit landgoed dat grenst aan het Stroese zand, Maanschoten (in eigendom van Staatsbosbeheer), is weliswaar toegankelijk, maar is aan de grens met het Stroese Zand slecht bereikbaar.

?? De recreatieve kwaliteit is matig tot laag i.v.m. de toegankelijkheid, de effecten van militaire oefeningen (brede omgeploegde zandbanen) en geen grote afwisselingen in het bosgedeelte. Het N.O.gedeelte is voor de recreatie wellicht is aantrekkelijkste.

?? Er is een concurrerend aanbod van diverse terreinen in de omgeving zoals de boswachterij Kootwijk, het Caitwickerzand, landgoed Boeschoten. Deze terreinen zijn goed bereikbaar en zijn recreatief ingericht met parkeervoorzieningen, geleide rondwandelingen (met paaltjes), bewegwijzeringen en periodiek rondleidingen o.l.v. boswachters etc.

Met de genoemde criteria voor ogen is het snel duidelijk dat het recreatief medegebruik voor het Stroese Zand zich tot een laag niveau kan beperken.

## De huidige inrichting en het beheer voor het recreatief medegebruik

### Recreatieve aantrekkelijkheid

Het gebied op zich met het centraal gelegen stuifzand heeft een recreatieve aantrekkelijkheid. De wat eentonige grove dennenbossen zullen zeker niet zo aanspreken maar het geaccidenteerde stuifzand, zeker in combinatie met de vliegdennen, zal bij de recreant beter in de smaak vallen. Het aantrekkelijkste gedeelte lijkt het noordoostelijk gedeelte te zijn. Het militair gebruik van het stuifzand als vrij terrein maakt het terrein niet aantrekkelijk voor de recreant. Dit wordt veroorzaakt door de brede omgeploegde zandbanen waar de tanks en andere voertuigen op oefenen. De matige aantrekkelijkheid van het terrein door het militair gebruik, monotone bossen, slechte toegankelijkheid en voldoende beter recreatief aanbod in de directe omgeving leiden ertoe dat het recreatief medegebruik heel beperkt zal blijven.

### **Recreatief medegebruik**

Het huidige gebruik beperkt zich tot een enkele "verdwaalde" wandelaar, ruiter en ATB-er. In het verleden werd er nogal eens clandestien met 4-wiel-aangedreven terreinwagens en motorcrossers in het terrein gereden. Door het verplaatsen van het toegangshek kunnen momenteel illegale crossers doeltreffend geweerd worden.

### **Recreatievoorzieningen**

Uitgezonderd een toegangsbord bij de ingang zijn er geen recreatievoorzieningen in het terrein.

## **Verbeterpunten voor de inrichting en het beheer voor het recreatief medegebruik**

### **Toegankelijkheid**

De huidige toegang kan verbeterd worden door een openstelling van een gedeelte van de rondweg voor gemotoriseerd verkeer. De bezoekers, die per auto komen kunnen dan op een aantrekkelijker punt hun wandeling starten dan nu het geval is. Te denken valt aan ongeveer 2 km vanaf de huidige toegangspoort bij de Maj. Mulderkazerne naar het oosten. Ook kan onderzocht worden of er een toegankelijkheid via of langs het landgoed de Wittenberg naar het noordelijk gedeelte van het Stroese Zand te creëren valt.

### **Parkeren**

Momenteel kan er geparkeerd worden langs de rondweg voor de toegangspoort bij de Maj. Mulderkazerne. Als de toegang meer naar het oosten verplaatst wordt zal daar ook parkeerruimte voor een beperkt aantal auto's (10-20) nodig zijn. Op een aantal locaties langs de rondweg is dit zeker zonder grote ingrepen mogelijk. Dit betekent dan wel dat de aanliggende bossen ontoegankelijk moeten worden gemaakt voor gemotoriseerd verkeer. Als er een toegang in het noorden in de nabijheid van de Gen. Maj. Kootkazerne te realiseren valt, zal daar uiteraard ook een kleine parkeervoorziening nodig zijn.

### **Bebording algemeen**

Een duidelijk algemeen toegangsbord bij de toegang(en) plaatsen. Het bord met een duidelijke profilering en in een eigen kleurstelling en huisstijl van Defensie.

Zie bijlage D Voorstel tekstborden t.b.v. openstelling door de directie Zuid Nederland DGW&T

### **Informatievoorziening**

Bij de toegang(en) een klein informatie/oriëntatiepaneel plaatsen waarop een plattegrond van het terrein met informatie over het terrein en het militair gebruik.

### **Fietsen**

Het terrein leent zich uitstekend voor ATB gebruik. Bij voldoende belangstelling is een ATB-route wenselijk. In overleg met de gebruikers zou dan de tracering uitgewerkt kunnen worden. Op een eenvoudige wijze (paaltjes) kan zo'n route uitgezet worden. Voor het overig fietsgebruik lijkt het alleen zinvol om desgevraagd bij doorgaande routes medewerking te verlenen in aanleg en markering.

### **Paardrijden**

Ook voor paardrijden biedt het terrein mogelijkheden. Indien er een betere toegankelijkheid komt en er voldoende ruiters belangstelling tonen kunnen er ruiterroutes uitgezet worden. Ook kan er bij een vraag naar doorgaande ruiterroutes, die in het kader van de recreatieve ontwikkeling op de Veluwe zouden kunnen ontstaan, medewerking worden verleend in aanleg en markering.

### **Conclusie**

Bij het huidige militair gebruik en een verbeterde toegankelijkheid zijn verbeteringen in recreatief medegebruik mogelijk op het gebied van ATB fietsen en paardrijden. Gestreefd kan worden om in het Noordoosten (via landgoed de Wittenberg) ook een toegang te creëren zodat er ook meer mogelijkheden voor wandelaars komen.





Voorstel nieuwe toegang, parkeerterrein en informatiepaneel

## Stroese Zand



Zandbanen voor rij oefeningen



Grove dennen op voormalig stuifzand



Zandbaan in voormalig stuifzand

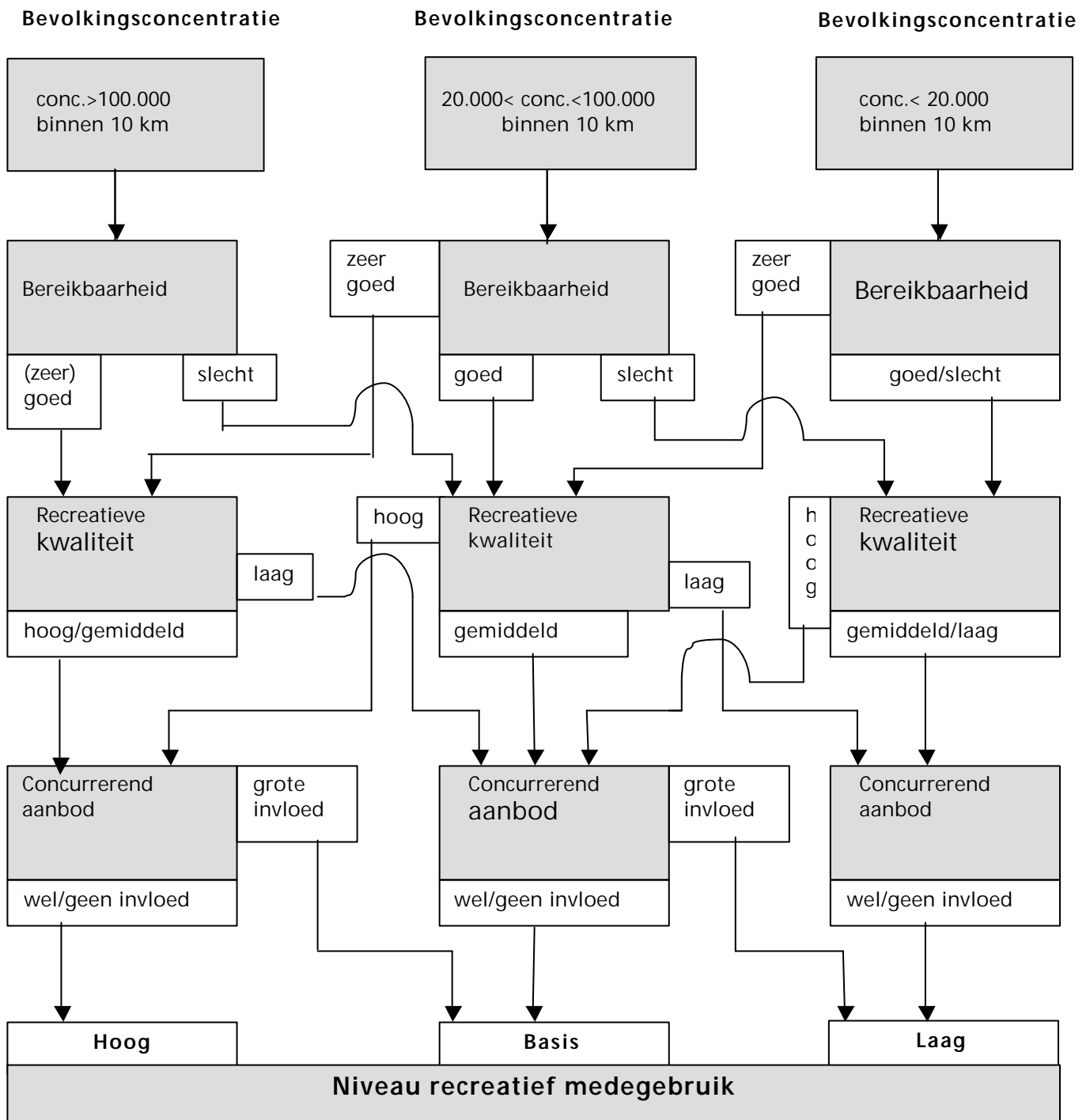


Afsluiting met militaire aanwijzingspalen

## Bijlage B Beslisboom als hulpmiddel voor de vaststelling van het niveau van de maatschappelijke behoefte aan recreatief medegebruik

Deze beslisboom is een bewerking van de beslisboom uit het IBN-DLO rapport "Intensiteit van het recreatief bosgebruik in Overijssel" door H.J.Hekhuis & R.H.M. Peltzer.

### Beslisboom vaststelling niveau maatschappelijk gewenst recreatief medegebruik





## Bijlage C Indicatieve beschrijving van de niveaus van recreatief medegebruik

### Recreatief medegebruik laag niveau

#### Algemene beschrijving

Permanent opengesteld, lage bezoekenintensiteit, laag voorzieningenniveau. Eenvoudige mogelijkheden voor extensieve recreatie (wandelen, fietsen, paardrijden).

Gebruikers: rustzoekers, natuur- en landschapsgenieters, natuuronderzoekers, uitdagingzoekers (gericht op struinnatuur).

Belevingswaarde: algemene en specifieke natuur- en landschapswaarden, rust, wilde/ruige natuur.

#### Doelstellingen

Totale bezoekenintensiteit < 0-3 pers/ha/normdag (gemiddelde zondag in het recreatie seizoen).

Recreatief gebruik wandelen, fietsen, paardrijden.

Kwaliteit

- afwezigheid recreatiedrukke; afwisseling bos/open ruimte;
- afwisseling bomen, struiken, planten;
- parkeergelegenheid; wandelmogelijkheden.

#### Terreincondities

Mate van openstelling > 90 % van het terrein opengesteld.

Dichtheid van wegen en paden t.b.v. recreatief gebruik < 10 m/ha en > 60 m/ha, waarvan:

- voetpad/wandelpad: > 1m/ha en < 10 m/ha;
- fietspad: > 1m/ha en < 5m/ha;
- ruiterspaden: > 2m/ha en < 6 m/ha;
- ATB-route: > 0m/ha en < 2m/ha.

Parkeervoorziening 5 plaatsen per 100 ha.

Voorzieningen ten behoeve van zonering p.m. (bebording, bewegwijzering, markering, slagbomen, rasters).

Voorzieningen terrein gebonden voorlichting:

- 2 informatiepanelen / 500ha; 2 excursies /500ha/jaar;
- 1 informatieve wandelroute /1000ha: (observatiepunt, recreatiekaart, folders)

### Recreatief medegebruik basisniveau

#### Algemene beschrijving

Permanent opengesteld, gemiddelde bezoekenintensiteit, voorzieningen niveau: goede mogelijkheden voor extensieve, routegebonden kleinschalige plaatsgebonden dagrecreatie (wandelen, fietsen, paardrijden, sport en spel)

Gebruikers: natuur- en landschapsgenieters.

Belevingswaarde: algemene en natuur- en landschapswaarden.

## Doelstellingen

Totale bezoekenintensiteit 3-10 pers./ha/normdag (gemiddelde zondag in het recreatieseizoen).

Recreatief gebruik wandelen >1 pers./ha/normdag;  
fietsen >1 pers./ha/normdag;  
paardrijden >0 pers./ha/normdag.

Kwaliteit

- afwisseling bos/open ruimte;
- afwisseling bomen, struiken, planten;
- parkeergelegenheid; wandelmogelijkheden, gemarkeerde wandelroutes, fietspaden, recreatiemeubilair terreingebonden voorlichting.

## Terreincondities

Mate van openstelling > 90 % van het terrein opengesteld.

Dichtheid van wegen en paden t.b.v. recreatief gebruik < 60 m/ha en > 100 m/ha waarvan :

- voetpad/wandelpad:> 3m/ha en < 9 m/ha;
- fietspad:> 3m/ha en <9m/ha;
- ruiterspaden: > 2m/ha en <6 m/ha;
- ATB-route:> 2m/ha en <6m/ha.

Parkeervoorziening 20 plekken /100 ha.

Dagrecreatieterreinen >4m<sup>2</sup>/ha en< 8 m<sup>2</sup>/ha.

Voorzieningen ten behoeve van zonering p.m. ( bebording, bewegwijzering, markering, slagbomen, rasters).

Voorzieningen terreingebonden voorlichting:

- 3informatiepanelen / 500ha; 4 excursies /500ha/jaar;
- 1 informatieve wandelroute/500ha (observatiepunt, recreatiekaart, folders inforuimte).

## Recreatief medegebruik hoog niveau

### Algemene beschrijving

Permanent opengesteld, hogere bezoekenintensiteit, hoger voorzieningen niveau. Ruimere mogelijkheden voor route- en plaatsbonden dagrecreatie (wandelen, fietsen, paardrijden, sport en spel, dagkamperen (bij oeverrecreatie: zwemmen en zonnen).

Gebruikers: natuur-en landschapsgenieters, vermaakszoekers.

Belevingswaarde: algemene en natuur- en landschapswaarden, landschappelijk en natuurlijk decor.

## Doelstellingen

Totale bezoekenintensiteit >10 pers./ha/normdag (gemiddelde zondag in het recreatieseizoen).

Recreatief gebruik

- wandelen >4 pers./ha/normdag;
- fietsen >4 pers./ha/normdag;
- paardrijden >0 pers./ha/normdag.  
(Plaatsgebonden dagrecreatie > 2pers/ha/normdag.)

Kwaliteit

- afwisseling bos/open ruimte;
- afwisseling bomen, struiken ,planten;
- parkeergelegenheid; wandelmogelijkheden, gemarkeerde wandelroutes, fietspaden, recreatiemeubilair terreingebonden voorlichting, picknickplaatsen, speelweide (speelbos).

### **Terreincondities**

Mate van openstelling > 90 % van het terrein opengesteld.

Dichtheid van wegen en paden t.b.v. recreatief gebruik < 80 m/ha en > 160 m/ha, waarvan :

- voetpad/wandelpad: > 10m/ha en < 18 m/ha;
- fietspad: > 10m/ha en <15m/ha;
- ruiterpaden: > 6m/ha en <14 m/ha;
- ATB-route: > 2m/ha en <6m/ha.

Parkeervoorziening 35 parkeerplekken /100 ha.

Dagrecreatieterreinen >7m<sup>2</sup>/ha en 11 m<sup>2</sup>/ha.

Voorzieningen t.b.v. zonering p.m. (bebording, bewegwijzering, markering, slagbomen, rasters).

Voorzieningen terreingebonden voorlichting:

- 3 informatiepanelen / 500ha; 20 excursies /500ha/jaar;
- 1 informatieve wandelroute/500ha (observatiepunt, recreatiekaart, folders inforuimte





## Bijlage D Voorstel tekstborden ten behoeve van openstelling

### Algemeen

In het vakoverleg Cultuurtechniek van september 1999 is besloten, het initiatief van Zuid Nederland (zie nota bebording opengestelde oefenterreinen) om te komen tot verbetering van de lay-out en inhoud van de openstellingsborden een vervolg te geven. Hiertoe is een nieuwe lay-out en indeling ontworpen en een set van standaardteksten t.b.v. de informatievoorziening samengesteld. Daarbij is dankbaar gebruik gemaakt van de meest recente informatie van Staatsbosbeheer. In bijlage A wordt het nieuwe bord weergegeven.

### Indeling bord

De indeling van de tekstborden ten behoeve van de openstelling is standaard. Binnen deze opzet is het mogelijk keuzeteksten toe te passen waardoor in zo veel mogelijk situaties een passend bord kan worden samengesteld. De nummers in de tekst verwijzen naar de nummers op het bord in bijlage B.

De borden worden uitgevoerd in aluminium.

De keuzemogelijkheden zijn als volgt:

### Kop ?

In de kop dient de naam ingevuld te worden waaronder het terrein bij Defensie bekend is.

Bijvoorbeeld:

- *Weerterheide*
- *Oirschotse heide*
- *Woensdrechtse heide*

Direct daaronder komt een toevoeging met betrekking tot het militair gebruik. De volgende mogelijkheden wordt voorgesteld:

- *Militair oefenterrein*
- *Militair terrein*
- *Defensieterrein*

### Toegangsbeperking ?

Met deze bepaling wordt aangegeven op welke wijze de openstelling van het terrein geregeld is. Vaak staat hierin een verwijzing naar de recreatieve gebruiksvorm.

De volgende bepalingen worden voorgesteld:

- *Vrije toegang*
- *Vrije toegang op wegen en paden*
- *Vrij wandelen*
- *Vrij wandelen op wegen en paden*
- *Vrij wandelen en fietsen*
- *Vrij wandelen en fietsen op wegen en paden*

### Gedragsregels ?

Het grote verschil met de oude openstellingsborden is dat het begrip " *verboden toegang*" vervangen wordt door de iets vriendelijkere term " *geen toegang*".

Van belang voor de gedragsregels is dat ze aan duidelijkheid niets te wensen overlaten. Bovendien blijft juridische dekking noodzakelijk.

De lijst bestaat uit de volgende beperkingen:

- *van 1 maart tot 1 juli (data naar keuze)*
- *na zonsondergang*
- *voor gemotoriseerd verkeer*
- *met (brom)fietsen*
- *met fietsen buiten de fietspaden*
- *met paarden buiten de ruiterroute*
- *met paarden buiten wegen en paden*

- *met aangespannen wagens*
- *buiten wegen en paden*
- *met loslopende honden*
- *met uitzondering van bestemmingsverkeer*

### **Ruimteverdeling**

De ruimte op het bord is beperkt zodat het niet mogelijk is om een uitgebreid aantal regels op te voeren.

In het kader van het openstellingsbeleid wordt gestreefd naar zo min mogelijk regels. Drie regels geldt hierbij als het maximum. Als echter niet volstaan kan worden met drie regels, kunnen clusters van regels toegepast worden. Hieronder zijn een aantal voorbeelden van clusters weergegeven:

- *met fietsen of gemotoriseerd verkeer*
- *met fietsen of paarden buiten de aangegeven route*
- *met gemotoriseerd verkeer uitgezonderd bestemmingsverkeer*
- *na zonsondergang*

Onder de gedragsregels staat de verwijzing naar *artikel 461 van het wetboek van strafrecht* en een eventuele verwijzing naar een algemene politieverordening of naar een artikel uit de natuurbeschermingswet

### **Logo**

Helemaal onderaan staat het logo van het Ministerie van Defensie.