

Emelten niet chemisch te bestrijden

Voorkom eileg van langpootmug

Op dit moment zijn er geen mogelijkheden om emelten chemisch te bestrijden. Pillenzaad met insecticide (speciaal pillenzaad) werkt niet of nauwelijks. Lees in dit artikel meer over de levenscyclus van emelten en hoe schade kan worden beperkt.

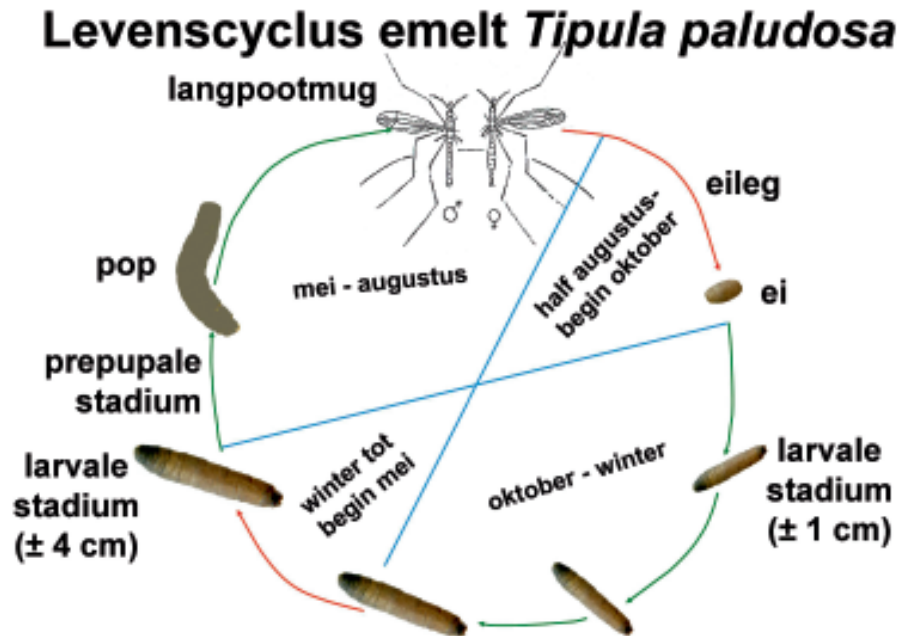
De emelt is de larve van de langpootmug (foto 1). In Nederland komen verschillende soorten langpootmuggen voor. *Tipula paludosa* is de soort die de meeste schade veroorzaakt in bieten. In totaal is er dit voorjaar 20 hectare bieten overgezaaid door emeltenschade. Op percelen met grasland of graszaad als voorvrucht is de meeste schade waargenomen.



Foto 1. De emelt is de larve van de langpootmug en kan tot 4 cm lang worden.

Schade beperken

Langpootmuggen leggen hun eieren bij voorkeur op vochtig gras in de periode van half augustus tot begin oktober (figuur 1). Als het mogelijk is binnen het bouwplan, kan het helpen om grasland of graszaad als voorvrucht te vermijden. Zodra de langpootmug zijn eieren heeft gelegd, kruipen de jonge larven (emelten) na enkele dagen eruit. Afhankelijk van de



Figuur 1. Levenscyclus van de emelt *Tipula paludosa* duurt 1 jaar. In de met rode pijl aangegeven stadia is ingrijpen mogelijk.

temperatuur in de herfst overwinteren de emelten in het tweede of derde larvale stadium. Bij temperaturen lager dan 5°C zijn ze niet actief. Ze zijn niet gevoelig voor vorst, maar wel voor droogte. Komt de bodemtemperatuur in het voorjaar boven 5°C, dan zet de levenscyclus zich voort. De larven uit het derde en vierde

larvale stadium zorgen voor schade in bieten. Vanaf ongeveer begin mei begint het prepupale stadium. In dit stadium doet de emelt geen schade meer aan bieten. Vervolgens verpopt de emelt. In de zomer kruipen de langpootmuggen uit de poppen, die dan van half augustus tot begin oktober weer eieren gaan leggen.

Speciaal pillenzaad helpt niet

Pillenzaad met insecticiden (speciaal pillenzaad) helpt niet of slechts heel beperkt om schade door emelten te voorkomen. Dit komt doordat het plantje na één beet van een emelt vaak al sterft (foto 2). Emelten leven in verticale gangen in de grond en komen 's nachts boven om zich te voeden met stengels en bladeren.

Nu al voorkomen

De enige manier om problemen met emelten te beperken, is te voorkomen dat ze eieren afzetten op het perceel waar volgend jaar bieten komen. Zorg er dus voor dat op het perceel tussen half augustus en begin oktober, indien mogelijk, geen gras staat.



Foto 2. Emelten vreten aan onder andere stengels, waardoor jonge plantjes sterven.

(Foto: Arno Huijsmans, Suiker Unie.)

Elma Raaijmakers