

Genieten van nieuwe natuur

Recreatieonderzoek Oeverlanden
Hollands Diep en Tiengemeten

T.A. de Boer
J.R. de Vries



Genieten van nieuwe natuur



In opdracht van Deltanatuur, Rotterdam.

Genieten van nieuwe natuur

Recreatieonderzoek Oeverlanden Hollands Diep en Tiengemetten

**T.A. de Boer
J.R. de Vries**

Alterra-rapport 1829; Wageningen Studies in planning, analyse en ontwerp # 010

**Wageningen Universiteit en Researchcentrum, Leerstoelgroep Landgebruiks-
planning en Alterra**

Alterra, Wageningen, 2009

REFERAAT

Boer, T.A. de & J.R. de Vries, 2009. *Genieten van nieuwe natuur. Recreatieonderzoek Oeverlanden Hollands Diep en Tiengemetten*. Wageningen, Alterra, Alterra-rapport 1829, 52 blz.; 22 fig.; 21 tab.

Dit rapport geeft de resultaten van het recreatie- en monitoringsonderzoek onder bezoekers van de nieuwe natuur- en recreatiegebieden Oeverlanden Hollands Diep en Tiengemetten. In opdracht van projectbureau Deltanatuur zijn hier in de periode juni tot december 2008 tellingen en bezoekersenquêtes gehouden.

Trefwoorden: Tiengemetten, Oeverlanden Hollands Diep, Recreatie, Monitoring, Natuur.

ISSN 1566-7197

Dit rapport is gratis te downloaden van www.alterra.wur.nl (ga naar 'Alterra-rapporten'). Alterra verstrekt geen gedrukte exemplaren van rapporten. Gedrukte exemplaren zijn verkrijgbaar via een externe leverancier. Kijk hiervoor op www.boomblad.nl/rapportenservice.

© 2009 Alterra

Postbus 47; 6700 AA Wageningen; Nederland

Tel.: (0317) 474700; fax: (0317) 419000; e-mail: info.alterra@wur.nl

Niets uit deze uitgave mag worden verveelvoudigd en/of openbaar gemaakt door middel van druk, fotokopie, microfilm of op welke andere wijze ook zonder voorafgaande schriftelijke toestemming van Alterra.

Alterra aanvaardt geen aansprakelijkheid voor eventuele schade voortvloeiend uit het gebruik van de resultaten van dit onderzoek of de toepassing van de adviezen.

Inhoud

Woord vooraf	7
Samenvatting en Conclusies	9
0 Inleiding	11
0.1 Aanleiding en probleemstelling	11
0.2 Onderzoeksopzet	12
0.3 Leeswijzer	12
Deel A Oeverlanden Hollands Diep	13
1 Inleiding	15
1.1 Gebiedsomschrijving	15
1.2 Opzet en uitvoering veldwerk	15
2 Resultaten enquêtes Oeverlanden Hollands Diep	17
2.1 Karakterisering bezoekers	17
2.2 Recreatief gebruik van het gebied	18
2.3 Bezoekmotief, verwachtingen en waardering van het gebied	19
2.4 Lidmaatschap natuur- en/of milieuorganisatie	20
3 Resultaten tellingen Oeverlanden Hollands Diep	21
3.1 Inleiding	21
3.2 Hoofdingang	23
3.3 Ingang Hondenrondje	26
3.4 Kleine parkeerplaats 1	28
3.4 Kleine parkeerplaats 2	29
3.6 Ingangen met elkaar vergeleken	31
3.7 Afsluitende opmerkingen	32
Deel B Tiengemeten	33
4 Inleiding	35
4.1 Gebiedsomschrijving	35
4.2 Opzet en uitvoering veldwerk	35
5 Resultaten enquêtes Tiengemeten	37
5.1 Karakterisering bezoekers	37
5.2 Recreatief gebruik van het gebied	38
5.3 Bezoekmotief en verwachtingen van het gebied	40
5.4 Lidmaatschap natuur- en/of milieuorganisatie	41
5.5 Waardering van het gebied en de (toekomstige) voorzieningen	41
5.6 Recreatieve bestedingen	42
6 Resultaten tellingen Tiengemeten	43
6.1 Inleiding	43
6.2 Bezoekers aantallen	43
<i>Bijlagen</i>	
1 Enquête Oeverlanden Hollands Diep	47
2 Enquête Tiengemeten	49

Woord vooraf

Dit rapport vormt het eindproduct van het recreatie- en monitoringsonderzoek in de Oeverlanden Hollands Diep en op Tiengemeten in opdracht van Deltanatuur dat in het totaal een half jaar heeft geduurd. Gedurende deze periode hebben wij en vele studenten van de opleiding Landschapsarchitectuur en Ruimtelijke Planning met veel plezier de bezoekerskarakteristieken en -aantallen in beeld gebracht voor beide gebieden.

De reacties van bezoekers zijn soms onvergetelijk en bieden een kijkje in de wereld van bezoekers en bewoners van de betreffende gebieden. Al met al hebben de lange ritten vanuit Wageningen naar het westen des lands veel nuttige informatie opgeleverd. De informatie vormt, bij elkaar gebracht en geanalyseerd, de basis voor dit rapport.

Het veldwerk (visuele tellingen en enquêtes) is uitgevoerd door een ploeg waarnemers onder leiding van A. Middelburg, veldwerkleider bij de Leerstoelgroep Landgebruiksplanning. De opname en verwerking van de mechanische tellingen is uitgevoerd door H.T.H. Jansen ook van de leerstoelgroep Landgebruiksplanning. Bij de mechanische tellingen is dankbaar gebruik gemaakt van de hulp van de heer W. Pen, beheerder bij Staatsbosbeheer.

Voorliggend rapport is tot stand gekomen in nauw overleg met projectbureau Deltanatuur, F. Klein Klouwenberg en Natuurmonumenten, B. Hartog. Voor deze samenwerking en de goede verzorging van onze waarnemers door de omwonenden van de Oeverlanden en de medewerkers van het natuurinformatiecentrum Tiengemeten willen wij eenieder bedanken.

T.A. de Boer
Ir. J.R. de Vries



Samenvatting en Conclusies

Sinds 2000 werkt Deltanatuur in samenwerking met Staatsbosbeheer en Natuurmonumenten aan nieuwe natuurgebieden in de Biesbosch, langs rivieren en langs de oevers van de Zuid-Hollandse eilanden. Voor twee van deze gebieden, Tiengemeten en de Oeverlanden Hollands Diep, heeft Deltanatuur Wageningen Universiteit en Researchcentrum (Alterra en Leerstoelgroep Landgebruiksplanning) gevraagd een recreatie- en monitoringsonderzoek uit te voeren. Het doel van het onderzoek was: inzicht verkrijgen in het recreatief gebruik en de spreiding daarvan in ruimte en tijd in de gebieden de Oeverlanden Hollands Diep en Tiengemeten alsmede in de beleving en waardering van de bezoekers aan die gebieden.

Oeverlanden Hollands Diep

De Oeverlanden liggen langs het Hollands Diep en zijn sinds enkele jaren omgevormd tot een natuurgebied van moeras, nat grasland en wilgenbos. De bezoekers van het gebied zijn gemiddeld 49 jaar oud en maar een klein deel is jonger dan 30 jaar. De bezoekers komen vooral met de auto vanuit de nabije omgeving naar het gebied. Meestal komen de bezoekers in groepjes van twee of drie. Een kwart komt er voor het eerst. Tijdens het bezoek zijn wandelen, de hond uitlaten en natuurstudie de populairste activiteiten. Dit zijn, naast ontspanning ook de belangrijkste redenen om naar het gebied toe te komen. Gemiddeld blijven bezoekers een half uur tot één uur in het gebied. Ruim een derde van de bezoekers heeft geen verwachting van het gebied. Mensen die dat wel hebben denken aan rust en nieuwe natuur. Bij 61% van de bezoekers is deze verwachting uitgekomen. Het gebied krijgt gemiddeld een 8 als rapportcijfer en bijna alle ondervraagden geven aan in de toekomst nog eens te komen.

Via de vier ingangen van het gebied komen over de gemeten periode (juni-november) op een gemiddelde doordeweekse dag 80 bezoekers, op een zaterdag 107 en op zondag 379. Ruim 70% hiervan is een 'gewone' wandelaar en ruim 20% komt met de hond. Vooral de hoofdingang wordt veel gebruikt (70%). Niet verrassend komen de meeste bezoekers in het hoogseizoen (juni, juli, augustus) en minder in het naseizoen (september, oktober, november). De meeste bezoekers komen met de auto maar ook het aantal fietsers is, vooral in de zomer, erg hoog. Verdeeld over de dag komen de meeste bezoekers tussen 14.00 en 16.00 uur. Bij de ingang 'hondenrondje' is het aantal bezoekers iets meer gespreid over de dag, door de vroege hondenuitlaters. In de zomer is er bij veel ingangen nog een piek te zien na het avondeten. De andere parkeerplaatsen (naast de hoofdingang) worden goed gebruikt. Behalve bezoekers in het gebied zijn er daarnaast ook veel mensen die langs het gebied fietsen.

Tiengemeten

Tiengemeten is een eiland in het Haringvliet en sinds twee jaar geheel natuurgebied. De bezoekers van dit eiland zijn gemiddeld 52 jaar oud en komen vooral met de auto naar de pont (82%), hierbij moet vermeld worden dat er op dit moment geen OV verbinding is met de veerhaven. Een ruime meerderheid is afkomstig uit een straal van 30 km rond het gebied. De gemiddelde groepsgrootte is bijna 5 personen, hoewel de helft van de bezoekers met z'n tweeën komt. De meeste mensen komen zonder kinderen naar het gebied. Men komt vooral voor de ontspanning en om te wandelen. Ook is men nieuwsgierig naar het gebied; voor 62% is het de eerste keer dat men het gebied bezoekt. Bezoekers verwachten

een rustig gebied en nieuwe natuur. Voor 78% van de bezoekers zijn deze verwachtingen ook uitgekomen. Het gemiddelde rapportcijfer is dan ook een 7,8. Over het algemeen zijn de bezoekers positief over de voorzieningen als bewegwijzering, informatiepanelen, uitzichtpunten en het natuurinformatiecentrum. Alleen de rustpunten vindt met onvoldoende.

Het totaal aantal bezoekers aan Tiengemeten bedroeg in het getelde halve jaar (1 juni tot en met 18 november) 14.536. Het gemiddelde aantal bezoekers op een doordeweekse dag ligt in deze periode op 53, op een zaterdag op 183 en op een zondag bezoeken gemiddeld 165 mensen het eiland. In de zomermaanden (juni, juli en augustus) zijn de bezoekersaantallen vrij constant met in achtneming van het verschil tussen de dagtypen. Vanaf half september lopen de bezoekersaantallen terug op de zondagen en na de herfstvakantie gebeurt dit ook op de zaterdagen en de doordeweekse dagen. Uitschieters in de bezoekersaantallen zijn zaterdag 20 september met 479 bezoekers en zaterdag 18 oktober met 429 bezoekers.



0 Inleiding

Het lijkt hier weer veel meer op de grienden van vroeger en dat was zo mooi! De reactie van een 89-jarige inwoner uit het dorpje Strijensas op een warme dag in juni. Een bewoonster die de Albert- Pieters- en Leenderspolder in haar leven heeft zien veranderen van grienden en bos naar landbouwgrond en nu naar natte natuur. Een waardevolle reactie en één uit velen tijdens het enquêteren op zowel Tiengemeten als bij de Oeverlanden Hollands Diep. Het resultaat van alle enquêtes en de bezoekersmonitoring, die in opdracht van Deltanatuur zijn uitgevoerd, ligt hier voor u.

0.1 Aanleiding en probleemstelling

Sinds 2000 werkt het projectbureau Deltanatuur hard aan de realisatie van nieuwe natuurgebieden in de Biesbosch, aan rivieroeveren en randen van de Zuid-Hollandse eilanden. Met deze natuurgebieden wil Deltanatuur de natuurwaarden vergroten alsmede recreatiemogelijkheden creëren voor de inwoners van de Randstad en ruimte reserveren voor waterretentie. In 2010 moet ongeveer 2400 hectare nieuwe (water)natuur zijn gerealiseerd. Deltanatuur is opgestart door de ministeries van Landbouw, Natuur en Voedselkwaliteit (LNV) en Verkeer en Waterstaat (V&W) en sinds 2005 is de provincie Zuid-Holland de voortrekker. Samen met de provincie Noord-Brabant en met onder andere gemeenten, natuurorganisaties, het waterschap en landbouworganisaties geven zij vorm aan het project Deltanatuur.

Twee, in het kader van Deltanatuur ontwikkelde natuurgebieden, te weten de Oeverlanden Hollands Diep en Tiengemeten zijn inmiddels overgedragen aan en in beheer bij Staatsbosbeheer (Oeverlanden Hollands Diep) en Natuurmonumenten (Tiengemeten). Voor deze gebieden wil het projectbureau Deltanatuur in samenwerking met de beherende organisaties graag weten of en in welke mate deze aangelegde gebieden voor recreatie gebruikt worden en in hoeverre bezoekers tevreden zijn. De resultaten kunnen gebruikt worden bij de verdere inrichting en beheer van het gebied en bij het afstemmen van wensen van bezoekers enerzijds en natuurwaarden anderzijds.

Het projectbureau Deltanatuur heeft daarom aan onderzoeksinstituut Alterra en de Leerstoelgroep Landgebruiksplanning, beide onderdeel van Wageningen UR (Wageningen Universiteit en Research Centrum), opdracht gegeven een recreatie- en monitoringsonderzoek uit te voeren in de twee genoemde gebieden in Zuid-Holland.

Doel van het onderzoek:

Inzicht verkrijgen in het recreatief gebruik en de spreiding daarvan in ruimte en tijd in de gebieden de Oeverlanden Hollands Diep en Tiengemeten alsmede in de beleving en waardering van de bezoekers aan die gebieden.

Onderzoeksvragen:

- Hoeveel bezoekers komen er? In welke groepen en wanneer?
- Wie zijn de bezoekers van de gebieden?
- Welke activiteiten doen ze er?
- Hoe lang blijven ze in de gebieden?
- Hoe vaak komen ze er en met wie?

- Welke verwachtingen hebben de bezoekers en zijn die uitgekomen?
- Hoe waarderen ze de gebieden?
- Met welke redenen bezoeken ze de gebieden?
- Hoe komen ze naar de gebieden?
- Komen ze nog een keer?

0.2 Onderzoeksopzet

Het recreatieonderzoek bestaat uit twee delen. Enerzijds is middels mechanische tellingen¹ en aanvullende visuele tellingen² (1) een indruk verkregen van het aantal bezoekers aan het gebied en de spreiding ervan over het gebied in de tijd. Anderzijds is middels een enquêteonderzoek onder bezoekers (2), het recreatieve gebruik, het bezoekmotief, verwachting en waardering van het gebied alsmede een aantal persoonsgebonden eigenschappen achterhaald. Dit is per gebied onderzocht.

0.3 Leeswijzer

Dit rapport bestaat uit 2 delen. Deel A gaat over de Oeverlanden Hollands Diep. Deel B gaat over Tiengemeten. Per deel wordt verslag gedaan van de opzet en uitvoering van het veldwerk en de resultaten van de enquêtes en de tellingen.

¹ Mechanische tellingen vinden op twee manieren plaats bij de ingang van het gebied. Door middel van een slang over de weg worden wielen (o.a. van auto's en fietsers) geteld wanneer zij over de slang rijden. Voetgangers worden geteld door een "oogje", dat in- en uitgaande voetgangers registreert. Beide apparaten doen dit 24 uur per dag.

² Visuele tellingen worden een aantal keer per jaar uitgevoerd om de mechanische tellingen te controleren. Door een waarnemer worden alle in- en uitgaande auto's, fietsers en voetgangers geregistreerd.



Deel A Oeverlanden Hollands Diep



1 Inleiding

1.1 Gebiedsomschrijving

Op de zuidrand van de Hoekse Waard liggen ten westen van het havendorpje Strijensas de Oeverlanden Hollands Diep. Werd het beeld in deze buitendijkse gronden lange tijd bepaald door grienden en later aardappels en suikerbieten, sinds 2006 is het een nieuw natuurgebied aan de oevers van één van de drukste vaarroutes van ons land.

Het gebied kenmerkt zich door een combinatie van voedselrijke natte graslanden, oude griendbossen, kleine - en grote wateren. Vanaf de dijk is er uitzicht over de graslanden die door verschillende hoogten plaatselijk nat zijn en elders droger. Gecombineerd met enkele waterpartijen en een schaatsbaan, geeft het een gevarieerd beeld tegen de achtergrond van de oude griendbossen. De griendbossen ontnemen het zicht op de industrie van Moerdijk aan de overkant van het Hollands Diep. Een centrale watergang doorsnijdt het gebied. Bij hoogwater stroomt het water via deze watergang het gebied in. Op een paar hoge plekken na komt het hele gebied dan onder water te staan. Doordat de paden hoger liggen zijn de Oeverlanden ook dan nog te betreden.

Sinds de laatste gedaantewisseling zijn de Oeverlanden uitgegroeid tot een gevarieerd natuur- en recreatiegebied. Pioniersoorten als paardenbijter, gewone oeverlibel en grote keizerlibel zijn alom aanwezig. Maar ook de kemphaan, grauwe gans, kluut en lepelaar hebben hun weg weten te vinden naar de Oeverlanden.

Met zijn 300 ha vormen de Oeverlanden een recreatief uitloophet gebied voor zowel bewoners van de Hoekse Waard en Rotterdam als bezoekers van de haven in Strijensas. Het gebied heeft vier ingangen, drie parkeerplaatsen met informatiepanelen, een padenstelsel voor wandelaars, een ijsbaan en een strandje. Op een kleine pier staat een lichtbaken uit 1884, die samen met een 'Motte' (kunstmatige aangelegde heuvel met uitkijktoren) de twee uitkijkpunten vormen. Een paar kampeerplekken met waterpomp bieden ook de mogelijkheid om te kamperen in het gebied.

1.2 Opzet en uitvoering veldwerk

Zoals aangegeven zijn de enquêtes en tellingen in het veld de basis van dit onderzoek. Na overleg is er bij de Oeverlanden Hollands Diep voor gekozen om alle ingangen te voorzien van telapparatuur waardoor een gesloten ring ontstaat en alle bezoekers geteld kunnen worden. De enquêtes en visuele tellingen zijn ook op deze locaties uitgevoerd op twee maal drie dagen (twee zaterdagen, zondagen en doordeweekse dagen) in juni, juli, september en oktober 2008.

De resultaten van de mechanische telapparatuur hebben op verschillende plaatsen helaas geleden onder technische stringen. Zo heeft telpunt 6 'kleine parkeerplaats 2' drie maanden niet geteld wegens een storing in het apparaat. Op de andere telpunten zijn er zeer kleine stringen opgetreden. Deze laatste stringen werden allemaal veroorzaakt door bezoekers die de kasten hebben omgedraaid of omgeduwd. De telpunten laten hierdoor op enkele plekken in de grafieken geen gegevens zien. Ondanks deze afwijkingen is het plaatje

samen met de visuele tellingen toch compleet en konden er in de analyse goede conclusies uit getrokken worden.

De enquêtedagen en visuele tellingen verliepen succesvol. Zoals geschreven werden bij elke uitgang bezoekers geënquêteerd. Bijna alle bezoekers konden worden ondervraagd. Alleen enkele bezoekers die vriendelijk bedankten zijn niet geënquêteerd.



2 Resultaten enquêtes Oeverlanden Hollands Diep

2.1 Karakterisering bezoekers

Geslacht en leeftijd

De bezoekers van de Oeverlanden zijn voor 62% van het mannelijke geslacht en 35% is vrouw. De meeste bezoekers vallen in de leeftijdscategorie 30 t/m 49 jaar (41%) en 50 t/m 65 jaar (35%), zie tabel 2.1. De gemiddelde leeftijd is 49 jaar.

Tabel 2.1 Leeftijd

	N	%
15 – 29 jaar	31	10
30 – 49 jaar	130	41
50 – 65 jaar	113	35
66 jaar en ouder	44	14
	318	100

Herkomst

De bezoekers komen vooral vanaf hun woonplaats naar het gebied (88%). Hoewel de Oeverlanden ook bedoeld zijn als recreatief uitloopegebied voor bewoners van Rotterdam, zijn de huidige bezoekers overwegend afkomstig uit de directe omgeving van het gebied zoals Strijensas (21%), Strijen (17%), Numansdorp (8%), 's Gravendeel (8%), Puttershoek (3%), Zuid-Beijerland (3%) en Oud-Beijerland (2%). Bezoekers komen vooral met de auto (57%) en te voet (28%) naar het gebied.

Groepsgrootte

Een meerderheid van de respondenten komt met z'n tweeën naar het gebied (53%) en 33% komt alleen. De gemiddelde groepsgrootte is 2,6 personen. De meeste mensen komen zonder kinderen naar het gebied. Slechts 13% heeft 1 of meer kinderen van 12 jaar of jonger bij zich en 5% komt met 1 of meer kinderen boven de 13 jaar.

Kennis van het bestaan van het gebied

De respondenten konden op de vraag van wie ze van het bestaan van het gebied wisten, meerdere antwoorden aankruisen. In tabel 2.2 staat het overzicht.

Het meest genoemde antwoord is 'kom hier al vaak' (48%), gevolgd door via vrienden/kennissen, familie (13%) en via de krant (10%) of toevallig (9%).

De antwoorden die bij de categorie 'anders' het meest zijn genoemd zijn: 'we wonen in de buurt' (39x), 'we liggen in de haven' (12x) en 'we zijn op een excursie van Deltanatuur' (6x).

Tabel 2.2 Van wie weet u van het bestaan van dit gebied?

	Aantal keer genoemd	%
Kom hier al vaak	155	48
Van vrienden/kennissen, familie	42	13
Krant	33	10
Toevallig, kende het niet	30	9
Van Natuurmonumenten	12	4
Van internet	6	2
Van radio/tv	2	1
Anders	77	24
Totaal	357	110*

*meer antwoorden mogelijk; daarom is het totaalpercentage >100%

2.2 Recreatief gebruik van het gebied

Activiteiten

De respondenten konden op de vraag welke activiteiten ze hadden gedaan, meerdere activiteiten aankruisen (zie tabel 2.3).

De meest genoemde activiteit is wandelen; op de paden (75%); met hond (31%) of buiten de paden (6%). Ook natuurstudie wordt relatief vaak genoemd als activiteit in het gebied (11%).

De activiteiten die bij de categorie 'anders' het meest zijn genoemd, zijn foto's maken (13x), boten kijken op het Hollands Diep (9x), naar de vuurtoren (8x) en uitrusten (3x).

Tabel 2.3 *Activiteiten in het gebied*

	Aantal keer genoemd	%
Wandelen (op de paden)	243	75
Hond uitlaten	99	31
Natuurstudie/vogels kijken	37	11
Struinen (buiten de paden)	19	6
Picknicken	11	3
Vogelkijkhut bezocht	11	3
Excursie onder begeleiding	7	2
Horeca bezocht	6	2
Zonnen	6	2
Fietsen	6	2
Zwemmen	3	1
Natuurinfocentrum bezocht	0	0
Kamperen	0	0
Anders	59	18
Totaal	507	156*

*meer antwoorden mogelijk; daarom is het totaalpercentage >100%

Verblijfsduur

De bezoekers blijven niet heel lang in het gebied. Ongeveer de helft blijft een half uur in het gebied en 29% is na een uur weer vertrokken (zie tabel 2.4).

Tabel 2.4 *Verblijfsduur in het gebied*

	N	%
Een half uur	164	51
1 uur	93	29
2 uur	57	18
Een dagdeel	6	2
Totaal	320	100

Frequentie van het bezoek

Een kwart van de bezoekers is voor de eerste keer in het gebied (zie tabel 2.5). Een derde komt een of meerdere malen per week. En 20% komt een paar keer per jaar.

Tabel 2.5 *Frequentie van het bezoek*

	N	%
Eerste keer	81	25
Eenmaal per week	20	6
Meerdere malen per week	78	24
Eenmaal per maand	31	10
Meerdere malen per maand	29	9
Een paar keer per jaar	68	21
Eens per jaar	10	3
Minder	4	1
Totaal	321	100

2.3 Bezoekmotief, verwachtingen en waardering van het gebied

Redenen om het gebied te bezoeken

De bezoekers komen vooral naar het gebied om lekker te wandelen, voor de ontspanning en voor de hond (zie tabel 2.6). Ruim 25% van de bezoekers heeft één hond bij zich en 9% twee honden of meer. De belangrijkste redenen die in de categorie ‘anders’ worden genoemd, zijn excursie (5x), rust (5x), mooi weer (5x) en foto’s maken (3x).

Tabel 2.6 Redenen om het gebied te bezoeken

	N	%
Lekker wandelen	79	25
Ontspanning	68	21
Voor de hond	49	16
Vogels en natuur bestuderen	20	6
Gezellig samen zijn	17	5
Het is dichtbij	17	5
Wilde wel iets weten over het gebied	14	5
Anders	55	17
Totaal	319	100

Op de vraag “Heeft u thuis overwogen om vandaag andere gebieden te bezoeken?” antwoordt 78% ontkennend. 22% heeft dit wel overwogen, maar de belangrijkste redenen waarom de bezoekers voor de Oeverlanden Hollands Diep hebben gekozen zijn: dichtbij (18x), weer eens wat anders (5x), mooi natuurgebied (2x), nog nooit geweest (2x), vanwege het strand (2x), nieuwsgierig naar het nieuwe gebied (2x) en pontje is leuk voor de kinderen (2x).

Verwachtingen van het gebied

De respondenten konden op de vraag wat ze van het gebied verwachten, meerdere verwachtingen geven (zie tabel 2.7). Het meest genoemde antwoord is ‘geen verwachting’ (33%). Verder gaf 27% van de respondenten ‘rustig’ en ‘nieuwe natuur’ aan. Niemand verwacht dat er veel activiteiten in het gebied te doen zijn. Verwachtingen die zijn genoemd bij de categorie ‘anders’ zijn ondermeer vogels (11x), mooie natuur (9x), geschikt voor hond uitlaten (8), mooi wandel-/recreatiegebied (7x) en water (5x).

Tabel 2.7 Verwachtingen van het gebied

	Aantal keer genoemd	%
Geen	107	33
Rustig	88	27
Nieuwe natuur	87	27
Ruimte	28	9
Ruig	22	7
Kaal	8	3
Druk	5	2
Veel activiteiten	0	0
Anders	77	24
Totaal	321	130*

*meer antwoorden mogelijk; daarom is het totaalpercentage >100%

Voor 61% van de bezoekers zijn hun verwachtingen ook uitgekomen. 15% heeft aangegeven waarom hun verwachtingen niet zijn uitgekomen. Opmerkingen die hierbij minimaal twee keer zijn gemaakt zijn: het gebied is mooi geworden, bebossing is minder, niet ruig, maar kaal/open, groter dan verwacht, schapen zijn vervelend, hopelijk gaan de schapen in de toekomst weg.

Meer dan driekwart van de respondenten (84%) heeft het aantal bezoekers als rustig ervaren. Van deze groep vond 16% dit erg. Van de bezoekers die het gebied als druk hebben ervaren (16%) vond bijna driekwart dit erg.

Waardering van het gebied

De bezoekers zijn erg tevreden met het gebied. Dit blijkt ondermeer uit het rapportcijfer dat zij het gebied geven. Dit is gemiddeld een 8. 94% geeft een 7 of hoger. 92% van de bezoekers geeft aan nog een keer te komen.

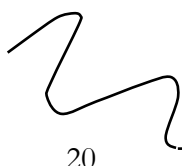
2.4 Lidmaatschap natuur- en/of milieuorganisatie

Bijna de helft van de respondenten is geen lid van een natuur- en/of milieuorganisatie en 35% is lid van Natuurmonumenten. In de categorie 'anders' zijn de meest genoemde antwoorden Hoekschevaards Landschap (23x), Zuid-Hollands Landschap (14x) en Vogelbescherming Nederland (13x). Zie tabel 2.8.

Tabel 2.8 Lidmaatschap natuur- en/of milieuorganisatie

	Aantal keer genoemd	%
Geen	149	46
Natuurmonumenten	115	35
Wereldnatuurfonds	49	15
Greenpeace	38	12
Milieudefensie	8	3
Stichting Natuur en Milieu	8	3
Anders	65	15
Totaal	432	133*

*meer antwoorden mogelijk; daarom is het totaalpercentage >100%



3 Resultaten tellingen Oeverlanden Hollands Diep

3.1 Inleiding

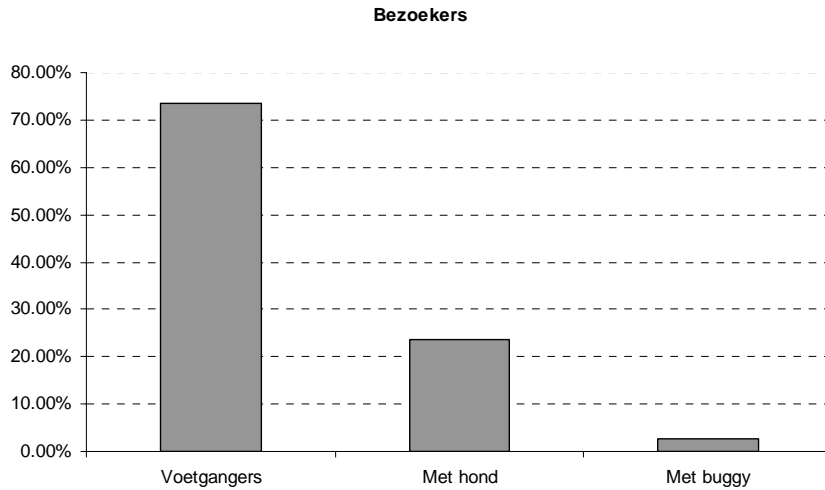
Bij de vier ingangen van de Oeverlanden Hollands Diep zijn gedurende een half jaar (1 juni tot en met 18 november 2008) de in- en uitgaande bezoekers geteld. In de onderzoeksopzet is ervoor gekozen om alleen bij de hoofdingang auto's, fietsers en andere voertuigen te tellen. Omdat het gebied alleen voor voetgangers toegankelijk is, zijn er bij de overige ingangen alleen voetgangers geteld. Bij de hoofdingang was een telsing geplaatst die het genoemde in- en uitgaand auto- en fietsverkeer registreerde. De andere telapparaten zijn geplaatst aan het begin van elk wandelpad, om de wandelende bezoekers te registreren. Via visuele tellingen zijn deze mechanische waarnemingen gecontroleerd. Met behulp hiervan is voor beide tellers de tellercoëfficiënt vastgesteld. Dit is het getal waarmee het door de teller geregistreerde aantal auto's, fietsen en andere voertuigen en voetgangers moet worden gecorrigeerd om het werkelijke aantal auto's en bezoekers te berekenen. Deze correctie is van belang omdat auto's schuin over de telsing heen kunnen rijden waardoor ze dubbel geteld worden. Daarnaast zijn er altijd nieuwsgierige mensen die zich afvragen wat er in de kastjes van de voetgangerstellers zit, er in proberen te kijken en daardoor dubbel geteld worden. Omdat zowel ingaande als uitgaande voetgangers en auto's, fietsen en ander voertuigen zijn geregistreerd is aanvullend het aantal voetgangers-, fiets- en voertuigbewegingen omgerekend naar het werkelijke aantal bezoekers en voertuigen.

De gegevens in dit hoofdstuk geven een beeld van het aantal bezoekers (bezoekersintensiteit) en de verdeling van het aantal bezoekers in ruimte (per ingang) en tijd (over de uren van de dag). Deze gegevens kunnen bijdragen aan de afstemming tussen recreatieve druk en natuurwaarden. Zeker als dit onderzoek na eventuele maatregelen wordt herhaald. Daarnaast geeft het een indruk van de toereikendheid van de capaciteit van recreatieve voorzieningen zoals parkeerplaatsen.

Gemiddeld zijn er op een doordeweekse dag 80 bezoekers geteld, op zaterdagen 107 en op zondagen 379 bezoekers (zie tabel 3.1). Bijna driekwart van deze bezoekers komt zonder hond of buggy, 24% heeft een hond bij zich en 3% een buggy (zie tabel 3.1).

Tabel 3.1 Gemiddeld aantal bezoekers per soort dag

Werkdag	80
Zaterdag	107
Zondag	379

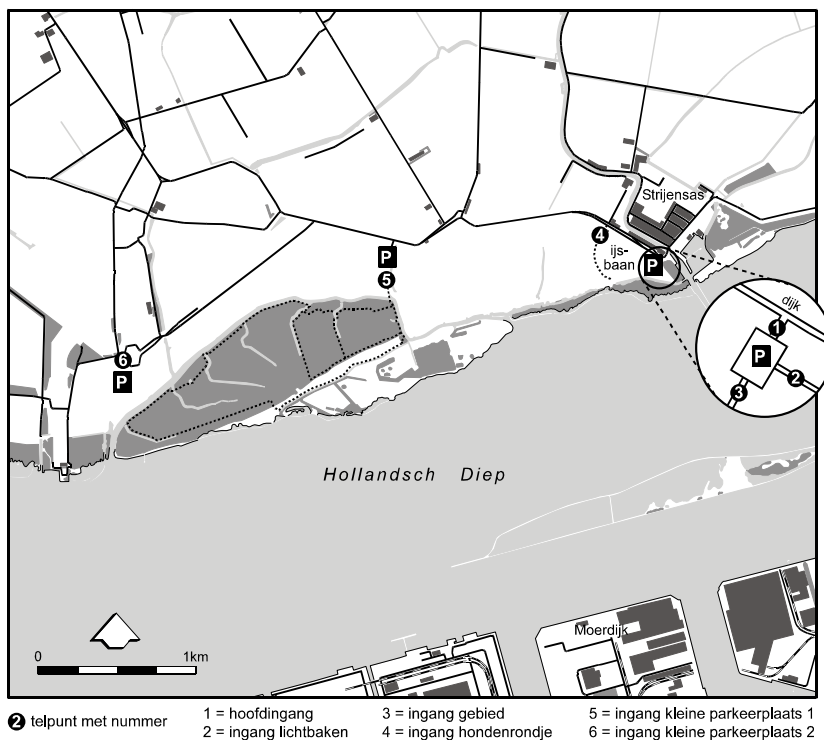


Figuur 3.1 Procentuele verdeling bezoekers over de verschillende bezoekersgroepen

In de volgende paragrafen wordt per ingang de resultaten van de tellingen weergegeven. Afsluitend zullen enkele vergelijkingen en slotopmerkingen worden gemaakt.

Het gebied kent 4 entrees (zie fig. 3.2), te weten:

- De hoofdingang
- Ingang 'Hondenrondje'
- Kleine parkeerplaats 1
- Kleine parkeerplaats 2



Figuur 3.2 Locatie van telapparatuur in de Oeverlanden Hollands Diep

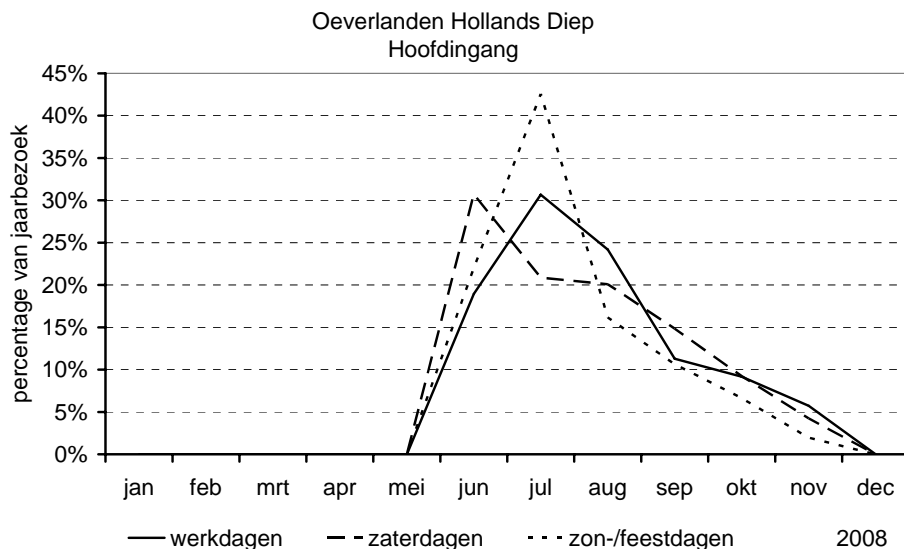
3.2 Hoofdingang

Bij de hoofdingang zijn drie telpunten opgesteld:

1. telpunt hoofdingang (telt auto's en fietsers);
2. telpunt ingang lichtbaken (telt voetgangers);
3. telpunt ingang gebied (telt voetgangers).

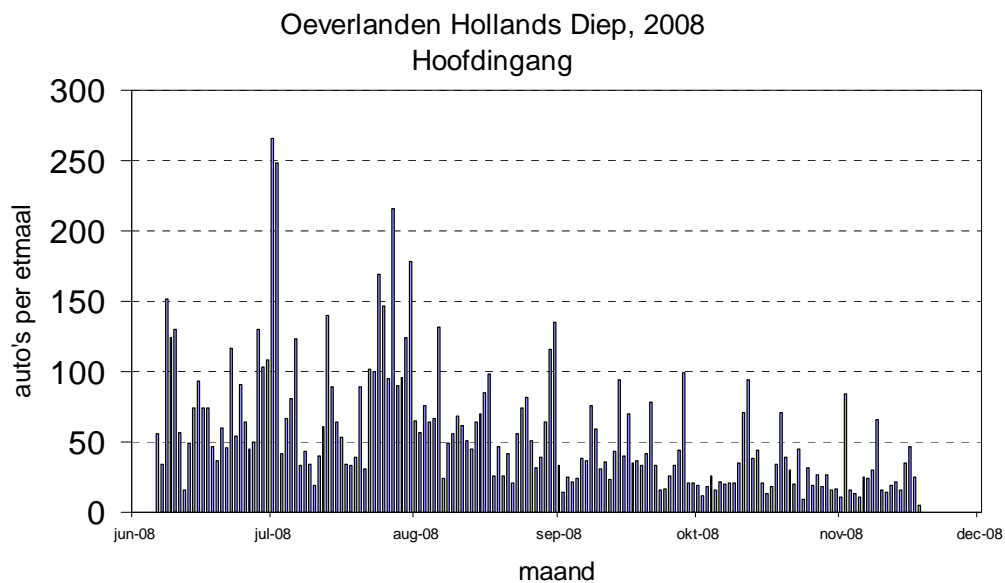
Veruit de meeste bezoekers betreden en verlaten het gebied via deze drie ingangen, bijna 70% van het totaal (zie fig. 3.17). In de monitoringsperiode (juni tot en met november) zijn er bij deze ingangen ongeveer 12.000 in- en uitgaande voetgangers gesignaleerd, wat ongeveer 6000 bezoekers zijn. In het hoogseizoen (juni, juli, augustus) zijn 4500 bezoekers geregistreerd en zo'n 1500 in het naseizoen (september, oktober, november). De fiets is hierbij een populair vervoermiddel en wordt op sommige dagen door 50% van de bezoekers gebruikt om naar het gebied te komen. Maar ook de auto is populair waarbij de bezettingsgraad van de auto's varieert van 1,5 tot 2,6 personen.

Verdeeld over de maanden waarin geteld is, zijn de zon- en feestdagen gedurende de zomermaanden verreweg het populairst, met uitschieters tot 483 bezoekers (zie fig. 3.3). Gedurende de zomermaanden zijn ook de werkdagen goed voor een behoorlijk aantal bezoekers, zoals op 8 augustus met 164 bezoekers. Opvallend is dat deze dagen ook in het naseizoen populair blijven, in verhouding tot de zondagen. Uit figuur (3.4) blijkt dat juli duidelijk de populairste maand is met soms meer dan 300 autobezoeken per dag. Waarschijnlijk is dit te verklaren door het lekkere weer (zoals 27°C en 15 zonuren op 1 juli, KNMI, 2008).

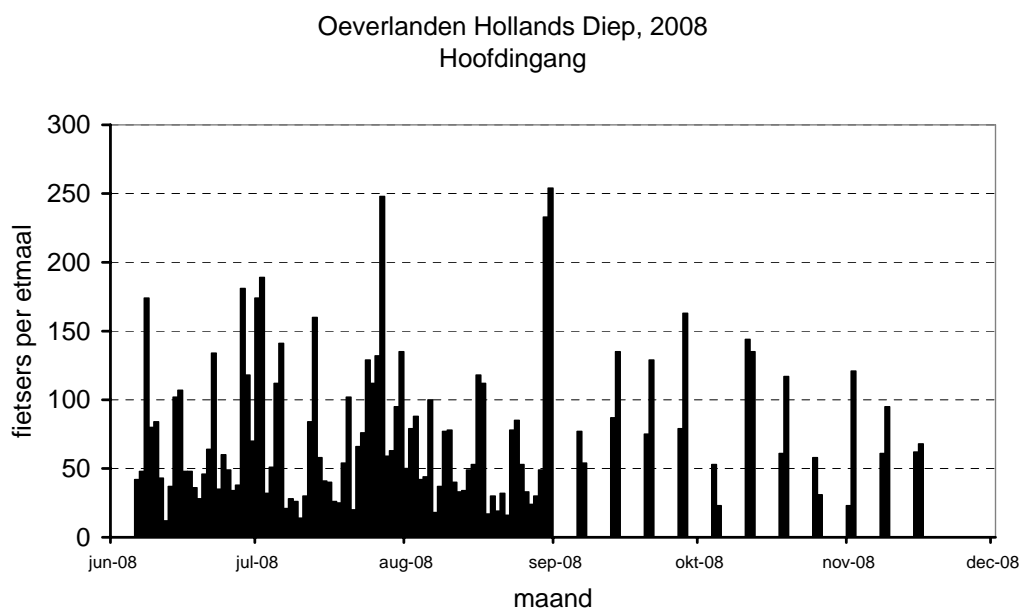


Figuur 3.3 Procentuele verdeling bezoekers over het jaar per dagtype

Op basis van visuele tellingen en metingen is in figuur 3.5 duidelijk te zien dat fietsen naar het gebied in het naseizoen minder populair is. Door een technische storing geeft het figuur helaas geen fietsers aan op doordeweekse dagen. Feit blijft dat fietsen vooral een weekendactiviteit is en door de weeks grote dalen kent (zie zomermaanden in fig. 3.5). Pieken in fiets- (31 augustus 254 in- en uitgaande fietsers) en autoverkeer (1 juli 266 in- en uitgaande auto's. fig. 3.4) zijn duidelijk te vinden op weekenddagen met lekker weer.



Figuur 3.4 Aantal in- en uitgaande auto's per etmaal bij de hoofdingang.

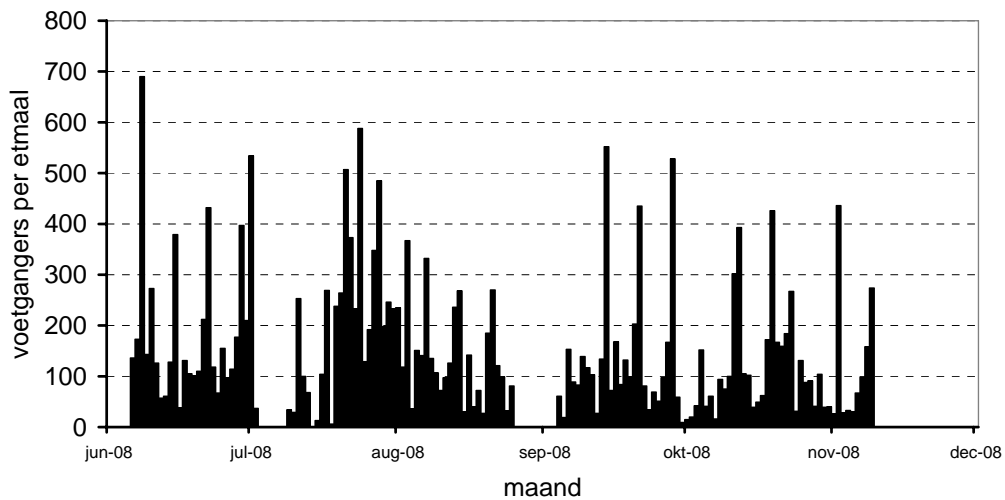


Figuur 3.5 Aantal in- en uitgaande fietsers per etmaal bij de hoofdingang.

Kijken we naar de procentuele verdeling over de dag dan zien we dat het eind van de middag een populair moment is om te gaan wandelen in de Oeverlanden. Gedurende de zomermaanden is er ook duidelijk een opleving te zien na het avondeten als het nog licht is. In het naseizoen zit de piek tussen 14.00 en 15.00 uur.



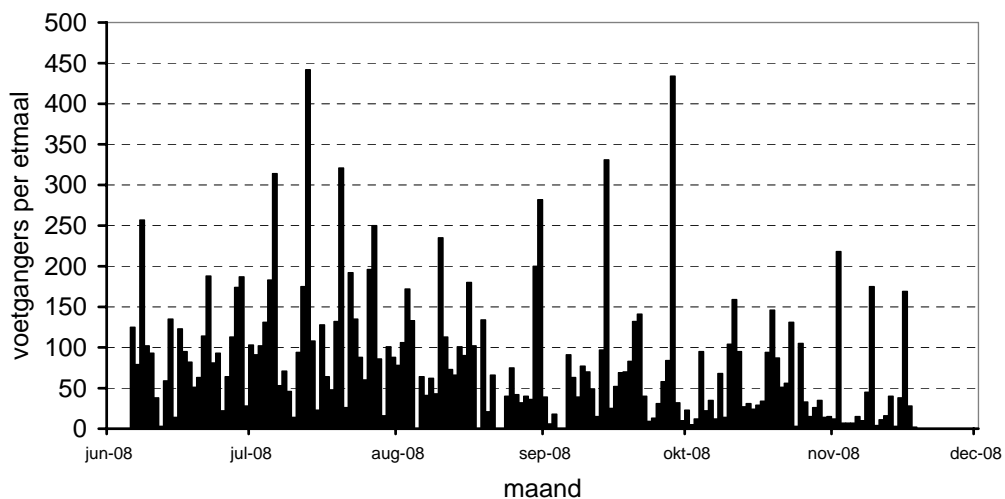
Oeverlanden Hollands Diep
Ingang richting gebied



Figuur 3.7 Aantal in- en uitgaande voetgangers per etmaal richting gebied.

Vanuit de parkeerplaats gaat het grootste deel van de bezoekers het gebied in richting de Motte (345 personen) en een kleiner deel gaat richting lichtbaken en jachthaven (129 personen). Zie fig. 3.7 en 3.8.

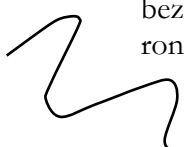
Oeverlanden Hollands Diep
Ingang lichtbaken



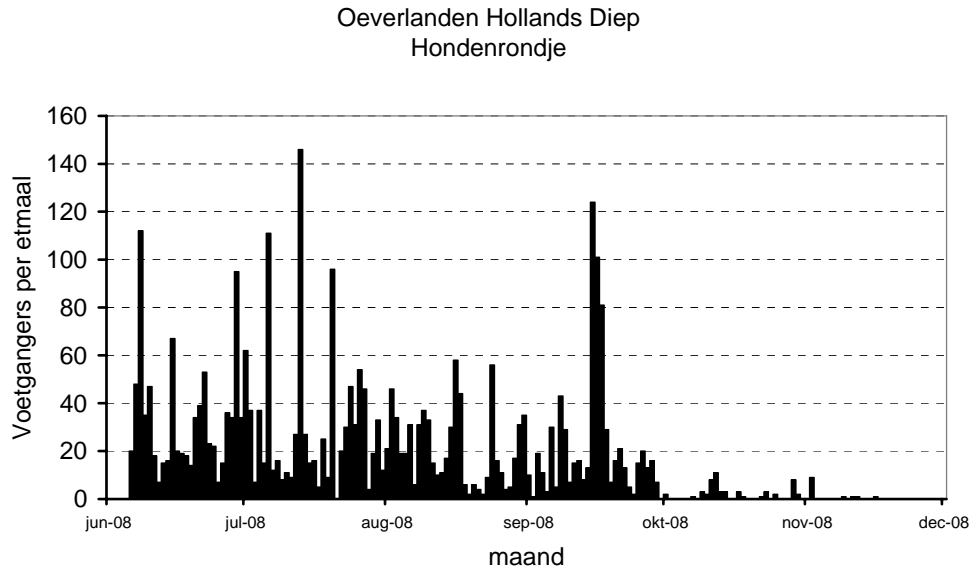
Figuur 3.8 Aantal in- en uitgaande voetgangers per etmaal richting lichtbaken

3.3 Ingang Hondenrondje

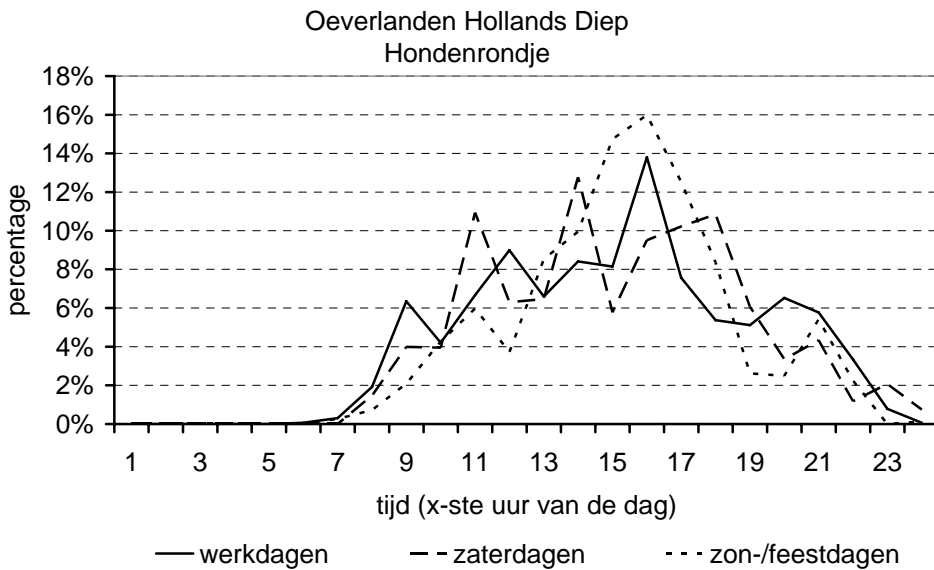
Bij de Ijsbaan ligt de ingang 'Hondenrondje'. Deze ingang wordt door de beheerder en bezoekers zo genoemd omdat veel hondenuitlaters deze ingang gebruiken voor een kort rondje door het gebied. Het aantal bezoekers dat gebruik maakt van deze ingang blijft



beperkt, gemiddeld 12 (4% van het totaal), zie fig. 3.9 en 3.10. De drukste dag komt dan ook niet boven de 75 bezoekers (ruim 140 in- en uitgaande voetgangers). Deze ingang kent een zekere populariteit in de avonduren en in de vroege ochtenduren (fig. 3.10.). Het grote verschil tussen hoog- en naseizoen valt te verklaren uit de algemene terugloop van het aantal bezoekers.



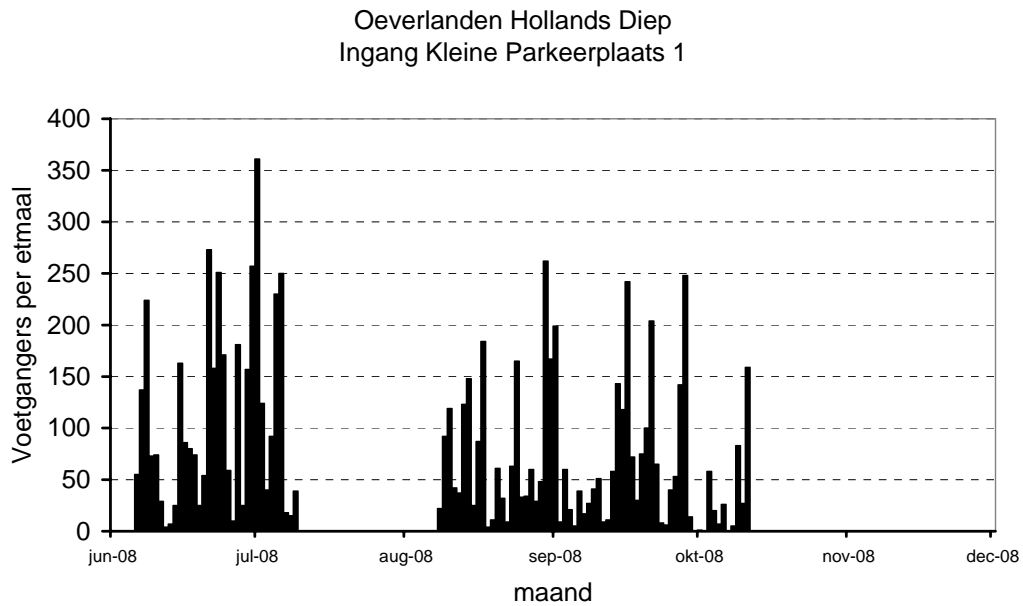
Figuur 3.9 Aantal in- en uitgaande voetgangers per etmaal ingang Hondenrondje.



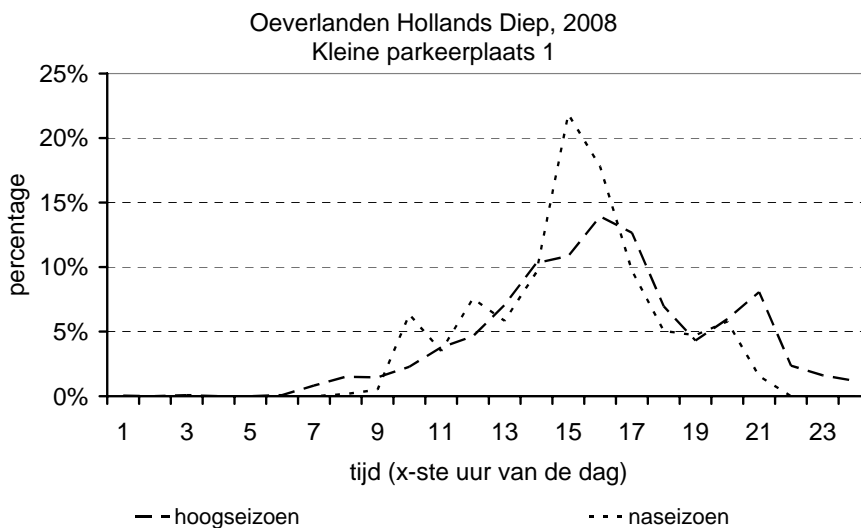
Figuur 3.10 Procentuele verdeling aantal voetgangers ingang Hondenrondje

3.4 Kleine parkeerplaats 1

Langs de Buitendijk ligt een ingang met een kleine parkeerplaats die ruimte biedt aan ongeveer tien auto's. Bij deze ingang is sprake geweest van een storting. Toch is duidelijk te zien dat het een populaire plek is om een wandeling te beginnen en te eindigen, waarbij de zomermaanden en met name de eerder genoemde 1 juli erg populair is met 180 bezoekers (360 in- en uitgaande voetgangers, fig. 3.11). Na de hoofdingang is deze ingang een goede tweede (zie fig. 3.17). De parkeerplaats kent een bezettingsgraad van gemiddeld 2 auto's over de dag. In figuur 3.13 zijn de gemiddelden opgenomen maar er zijn uitschieters te vinden van tien en elf auto's.



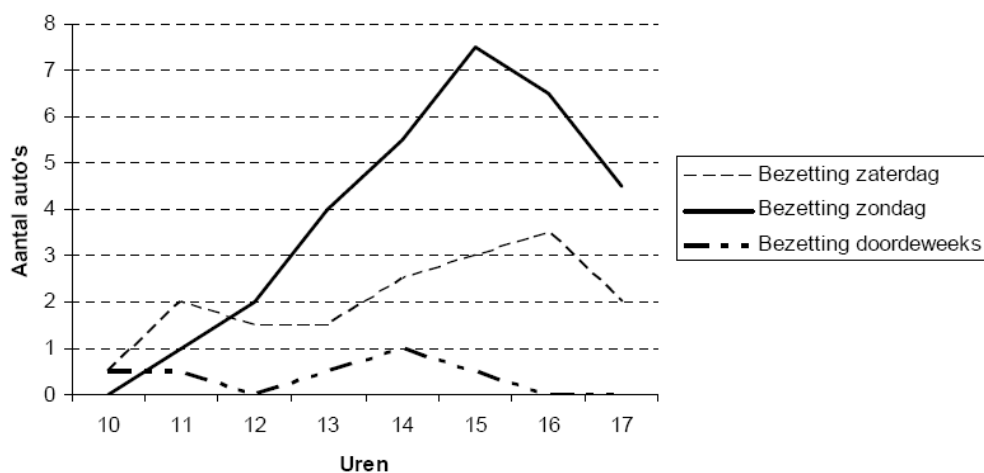
Figuur 3.11 Aantal in- en uitgaande voetgangers per etmaal ingang Kleine parkeerplaats 1



Figuur 3.12 Procentuele verdeling aantal voetgangers ingang kleine parkeerplaats 1



Gemiddelde parkeerplaatsbezetting Kleine Parkeerplaats 1

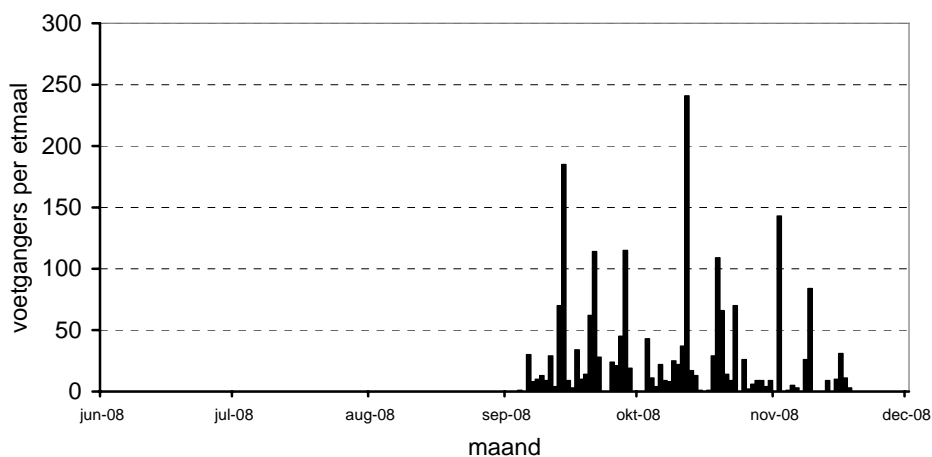


Figuur 3.13 Gemiddelde bezetting per uur van de kleine parkeerplaats 1.

3.4 Kleine parkeerplaats 2

De meest westelijke ingang is de Kleine parkeerplaats 2. Deze ingang wordt duidelijk minder regelmatig bezocht met een uitschieter niet hoger dan 120 bezoekers (241 in- en uitgaande voetgangers, zie fig. 3.14). Toch is de parkeerplaats vaak in gebruik (totale capaciteit 4 plaatsen, fig. 3.15). Vooral op zondagen is dit het geval. Het beperkte aantal bezoekers (op enkele uitschieters na) kent zijn oorzaak in de uithoek en de beperkte toegankelijkheid vanwege het handpontje die deze ingang met het padenstelsel in het gebied verbindt.

Oeverlanden Hollands Diep Kleine Parkeerplaats 2



Figuur 3.14 Aantal in- en uitgaande voetgangers per etmaal ingang Kleine Parkeerplaats 2.

Gemiddelde parkeerplaatsbezetting
Kleine Parkeerplaats 2

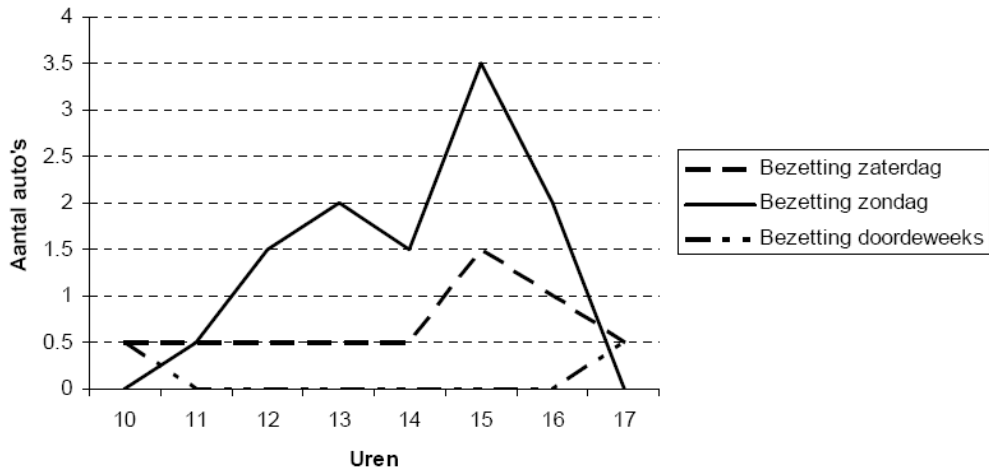
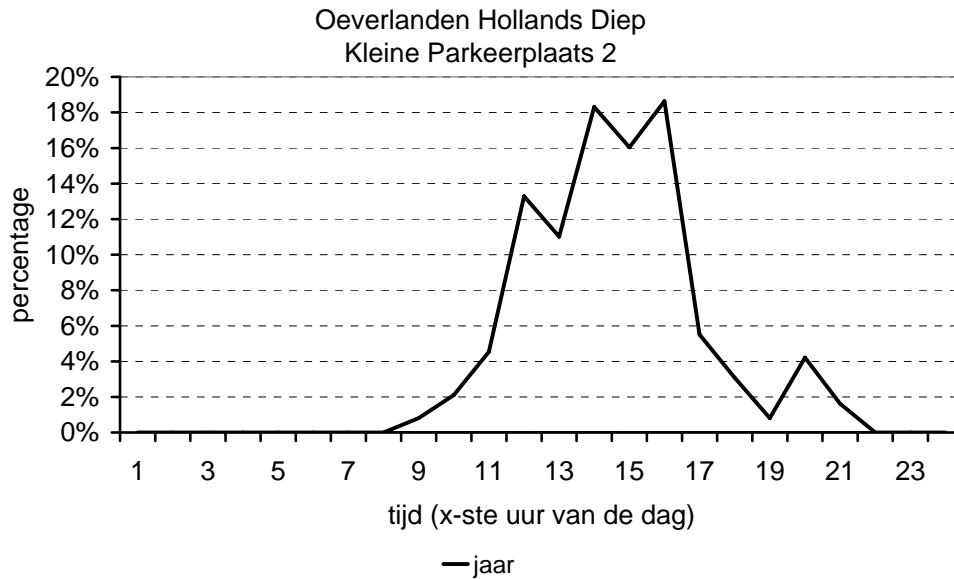


Fig. 3.15 Gemiddelde parkeerplaats bezetting per uur Kleine Parkeerplaats 2





Figuur 3.16 Procentuele verdeling aantal bezoekers over de dag Kleine Parkeerplaats 2

3.6 Ingangen met elkaar vergeleken

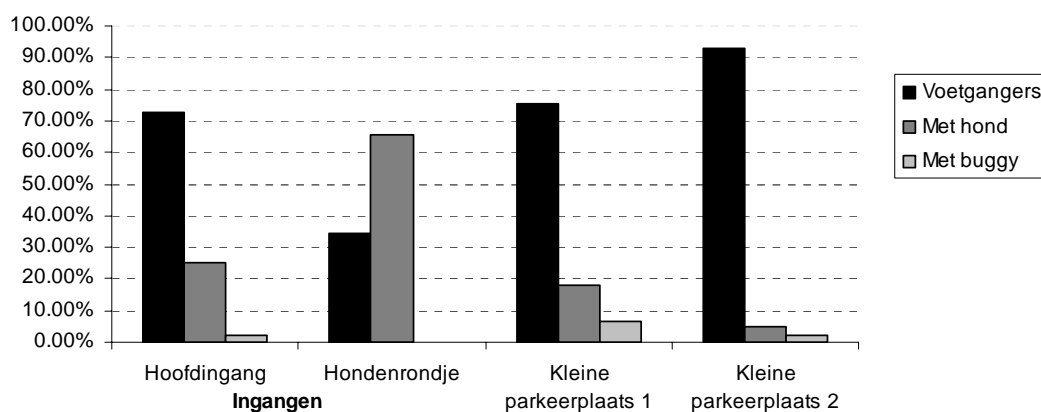
Beide grafieken (fig. 3.17 en 3.18) laten de populariteit van de verschillende ingangen ten opzichte van elkaar zien per bezoekersgroep (wandelaars, wandelaars met hond, wandelaars met kind en buggy). Het onderscheid tussen deze groepen is gemaakt omdat elke groep zijn eigen eisen stelt aan het gebruik van het gebied. Bezoekers met een kind in de buggy hechten sterker aan goed begaanbare paden, terwijl hondenbezitters graag een stuk hebben waar ze de hond los kunnen laten rennen.

Bij de eerste grafiek (fig. 3.17) gaat het om percentages per ingang, terwijl het bij de tweede grafiek (fig. 3.18) gaat om aantallen. Percentages bij, bijvoorbeeld Ingang Hondenrondje, liggen hoog voor het aantal wandelaars met hond. Het absolute aantal (fig. 3.18) is laag (gemiddeld 12 per dag).

Onder de hondenbezitters is de Hoofdingang en de Ingang hondenrondje erg populair, terwijl het hondenrondje onder andere bezoekers minder populair is. Uit bovenstaande figuur en visuele tellingen blijkt dat hondenbezitters veel gebruik maken van de hoofdingang om vervolgens bij één van de andere ingangen het gebied weer te verlaten.

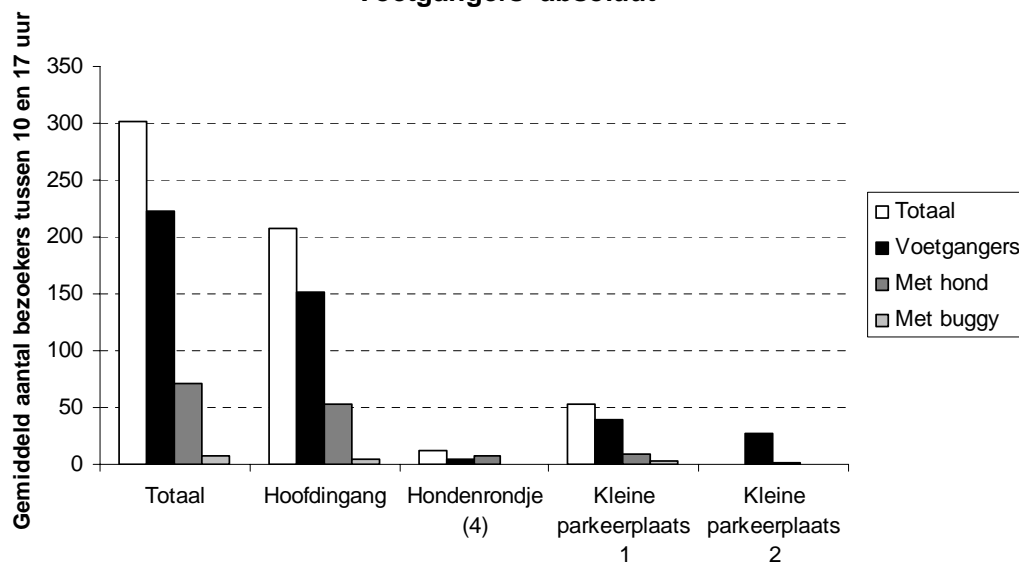
De bezoekers komen naar alle ingangen vooral met de auto en met de fiets. Alleen de bezoekers uit Strijensas (21%, zie paragraaf 2.1) komen voor een klein deel te voet.

Voetgangers -procentueel-



Figuur 3.17 Procentuele verdeling aantal bezoekers per ingang naar bezoekersgroep

Voetgangers -absoluut-



Figuur 3.18 Gemiddeld aantal bezoekers per ingang naar bezoekersgroep

3.7 Afsluitende opmerkingen

Behalve wandelaars zijn er ook fietsers die het gebied betreden. Ondanks dat dit niet de bedoeling is, worden fietsen en scooters soms meegenomen het gebied in de richting van het strandje om ze niet onbewaakt achter te laten.

Daarnaast is het opvallend hoeveel fietsers langs de Oeverlanden fietsen en daar gebruik maken van enkele bankjes. Helaas zijn deze niet geteld of geënquêteerd, maar tijdens de visuele tellingen is een kleine inschatting gemaakt. Hieruit blijkt dat er op een zonnige dag meer dan 500 mensen genieten van de Oeverlanden door er langs te fietsen.



Deel B Tiengemeten



4 Inleiding

4.1 Gebiedsomschrijving

Midden in het Harlingvliet ligt het eiland Tiengemeten. Met de pont over het Vuile Gat vanaf Nieuwendijk komen de bezoekers aan in de haven van het eiland. Tot voor kort stond het eiland vol met aardappelen, maar nu is het omgevormd tot een natuureiland. In 2006 is begonnen met de werkzaamheden en sinds een jaar hebben vogels, planten en dieren het er voor het zeggen.

Het eiland bestaat sinds de metamorfose uit drie delen: Weemoed, Weelde en Wildernis. Weemoed beslaat de Oude Polder, het oudste deel van het eiland, dat via de dijk vanaf de pont te bereiken is. Weemoed laat zich kenmerken door enkele akkers, een boomgaard en graslanden. Van de rest van het eiland afgescheiden door een dijk, kan dit deel niet onder lopen bij hoog water. Verder zijn er in Weemoed een herberg met uitspanning, een vogelkijkhut en –scherm om over de andere delen van het eiland uit te kijken. Grofweg het noordelijke deel van het eiland vormt Weelde. Met nog enkele huizen, een informatiecentrum, wandelpaden en verder natuur, is dit een overgangsgebied van droog en rustig naar nat en ruig. Op de overgang van Weelde naar Wildernis, het zuidelijke deel van het eiland, ligt de Vlietberg, een gereconstrueerde vluchtplaats die dienst doet als uitkijkpunt. Het zuidelijke deel Wildernis is een grote afwisselende vlakte van water, moeras, grasland, riet en bosjes. Op het uiterste westpunt van het eiland ligt de Rietberg, een ander uitzichtpunt. Wandelen kan op het hele eiland, zowel op de paden als struinend.

Al tijden vormden de buitendijkse gebieden van Tiengemeten een interessant natuurgebied. Het is dan ook niet verwonderlijk dat sinds de metamorfose vele soorten vogels het eiland hebben bezocht. Intussen is de visarend al meerdere keren gesignaleerd, net als de ruigpootbuiser, grote groepen brandganzen, smienten en wintertalingen. Maar ook nachtvlinders als de brandvlerkvlinder en libellen als de zwervende heidelibel zijn gesignaleerd.

Sinds de veranderingen vormen de 1000 hectaren één groot nat natuurgebied waar ook gerecreëerd kan worden. De wandelpaden over de dijk (gedeeltelijk verhard) en over het eiland bieden samen met de struinmogelijkheden een kans om het eiland te verkennen. De verschillende uitkijkposten en vogelkijkhutten zorgen voor extra zicht over het eiland. Op het eiland is ook een camping. In de haven is beperkte mogelijkheid voor het afmeren van pleziervaart. Het is ook mogelijk de camping per kano te bereiken.

4.2 Opzet en uitvoering veldwerk

De enquêtes vormen samen met de tellingen de ruggengraat van dit onderzoek. Na overleg is er in de opzet van het onderzoek op Tiengemeten gekozen voor één enquêtelocatie, te weten de Groote Haven. Hiervoor is gekozen omdat dit de enige plek is waar mensen het eiland op kunnen. Volgens planning hebben twee waarnemers hier twee keer drie dagen geënquêteerd (twee zaterdagen, zondagen en doordeweekse dagen). Voor het tellen van de bezoekersaantallen is gebruik gemaakt van de pontgegevens

Zowel in juni (21 en 22), juli (4) als in september (27 en 28) en oktober (15) is er door twee waarnemers van Wageningen Universiteit, leerstoelgroep Landgebruiksplanning geënquêteerd onder mensen die van het eiland af gingen. De dagen in juni en juli waren een groot succes. Door de enorme drukte en pieken in de toestroom van het aantal bezoekers kon niet iedereen geënquêteerd worden. Omdat bleek dat de meeste bezoekers zich verzamelden in het natuurinformatiecentrum is het enquêteren gedeeltelijk verplaatst naar deze locatie.

De dag in oktober was duidelijk minder druk. Vooral door slecht weer op 15 oktober zijn er die dag minder enquêtes afgenomen. Het weekend in september gaf veel dagjesmensen die op deze mooie najaarsdagen op pad gingen. Over het algemeen kan gezegd worden dat er voldoende enquêtes zijn afgenomen voor een representatief beeld onder de bezoekers van afgelopen half jaar.

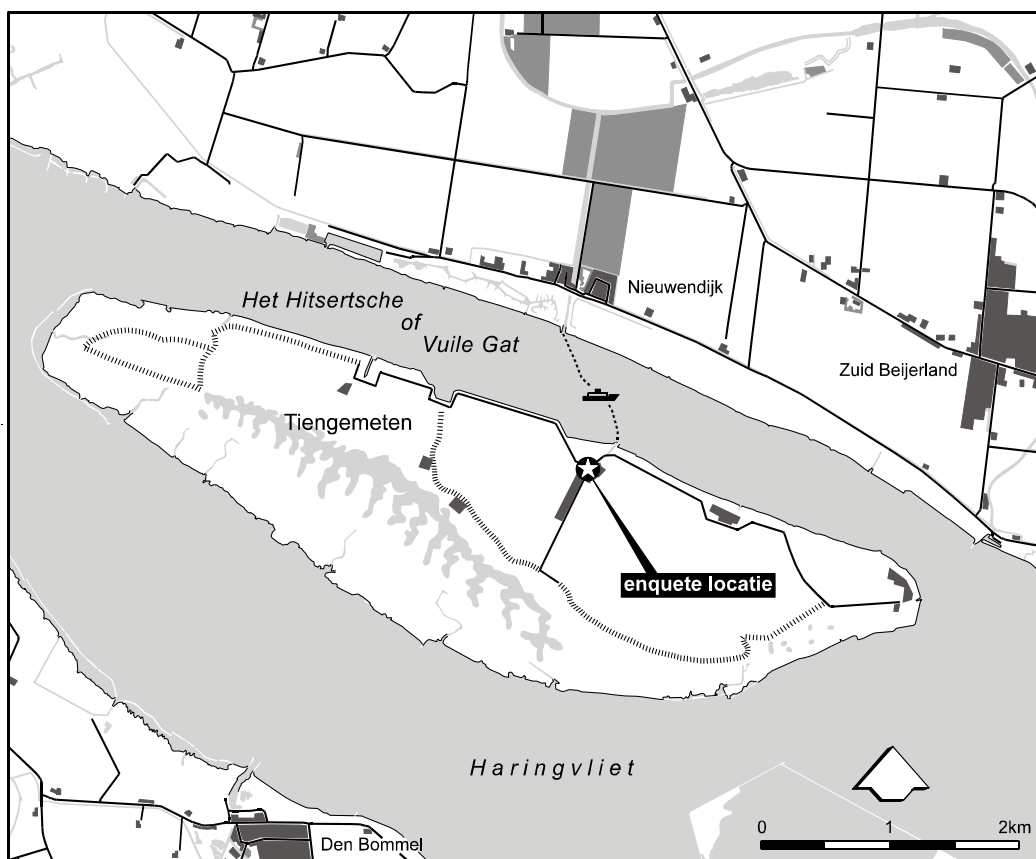


Fig. 6.1 Enquêtelocatie Tiengemeten



5 Resultaten enquêtes Tiengemeten

5.1 Karakterisering bezoekers

Geslacht en leeftijd

De bezoekers van Tiengemeten zijn voor 53% van het mannelijke geslacht en 45% is vrouw. Bijna de helft van de bezoekers valt in de leeftijdscategorie 50 t/m 65 jaar en een derde is tussen de 30 en 49 jaar. Slechts 5% is jonger dan 30 jaar (zie tabel 5.1). De gemiddelde leeftijd is 52 jaar.

Tabel 5.1 Leeftijd

	N	%
15 – 29 jaar	9	5
30 – 49 jaar	60	33
50 – 65 jaar	88	49
66 jaar en ouder	23	13
	180	100

Herkomst

De bezoekers komen vooral vanaf hun woonplaats naar het gebied (90%). Bijna een kwart van de bezoekers is afkomstig uit een straal van 10 km rondom het gebied, 51% legt tussen de 10 en 40 km af en 25% rijdt 40 km of meer om naar Tiengemeten te komen (zie tabel 5.2). Recreanten komen vooral met de auto (82%) naar de pont. Hierbij moet vermeld worden dat er op dit moment geen OV verbinding is naar de veerhaven. Slechts 13% komt met de fiets.

Tabel 5.2 Herkomst van de bezoekers

	N	%
Binnen 10 km	38	24
11 – 20 km	33	20
21 – 30 km	34	21
31 – 40 km	17	10
Meer dan 40 km	40	25
	162	100

Groepsgrootte en -samenstelling

Een meerderheid van de respondenten komt met z'n tweeën naar het gebied (51%). Wat opvalt is dat 30% van de respondenten in groepen van 4 of meer personen komt. De gemiddelde groepsgrootte is dan ook 4,8 personen. De meeste mensen komen zonder kinderen naar het gebied. Slechts 16% heeft 1 of meer kinderen van 12 jaar of jonger bij zich en 3% komt met 1 of meer kinderen boven de 13 jaar. Van de respondenten heeft 9% een hond bij zich.

Kennis van het bestaan van het gebied

De respondenten konden op de vraag van wie ze van het bestaan van het gebied wisten meerdere antwoorden geven. In tabel 5.3 staat het overzicht.

Het meest genoemde antwoord is 'van Natuurmonumenten' (25%), gevolgd door 'van vrienden/ kennissen, familie' (23%), via de krant (15%) en via internet (15%). In de categorie 'anders' werd het antwoord 'we wonen in de buurt' het meest genoemd (29%).

Tabel 5.3 Van wie weet u van het bestaan van dit gebied?

	Aantal keer genoemd	%
Van natuurmonumenten	45	25
Van vrienden/kennissen, familie	41	23
Krant	27	15
Van radio/tv	27	15
Van internet	19	10
Kom hier al vaak	22	9
Toevallig, kende het niet	1	0,5
Anders	61	34
Totaal	243	133,5*

*meer antwoorden mogelijk; daarom is het totaalpercentage >100%

5.2 Recreatief gebruik van het gebied

Activiteiten

De respondenten konden op de vraag welke activiteiten ze hadden gedaan, meerdere antwoorden geven. In tabel 5.4 staat het overzicht. De meest genoemde activiteit is wandelen: op de paden (76%) of er buiten (19%). Andere veel genoemde activiteiten zijn natuurinfocentrum bezoeken (29%) natuurstudie/vogels kijken (27%), horecabezoek (26%) en vogelkijkhut bezoeken (24%). Gemiddeld doen bezoekers 2,6 activiteiten. De activiteiten die het meest bij de categorie 'anders' zijn genoemd zijn foto's maken (8x), kleuteractiviteit NoNiksie (4x), nordic walking (3x), rommelmarkt (2x), verjaardagsfeest (2x) en het bezoeken van de Vliedberg (2x).

Tabel 5.4 Activiteiten in het gebied

	Aantal keer genoemd	%
Wandelen (op de paden)	138	76
Natuurinfocentrum bezocht	53	29
Natuurstudie/vogels kijken	49	27
Horeca bezocht	48	26
Vogelkijkhut bezocht	44	24
Fietsen	36	20
Struinen (buiten de paden)	34	19
Kamperen	18	10
Picknicken	11	6
Hond uitlaten	7	4
Zonnen	4	2
Begeleide excursie gedaan	1	0,5
Zwemmen	0	0
Anders	34	19
Totaal	477	263*

*meer antwoorden mogelijk; daarom is het totaalpercentage >100%



Verblijfsduur in het gebied

De helft van de bezoekers blijft een dagdeel in het gebied en 25% twee uur (zie tabel 5.5).

Tabel 5.5 Verblijfsduur in het gebied

	N	%
1 uur	9	5
2 uur	46	25
Een dagdeel	90	50
Een dag	15	8
Meerdere dagen	22	12
Totaal	182	100

Frequentie van het bezoek

Een groot deel van de bezoekers (62%) is voor de eerste keer in het gebied. Een kwart komt één tot een paar keer per jaar (zie tabel 5.6).

Tabel 5.6 Frequentie van het bezoek

	N	%
Eerste keer	112	62
Eenmaal per week	2	1
Meerdere malen per week	2	1
Eenmaal per maand	4	2
Meerdere malen per maand	4	2
Een paar keer per jaar	32	18
Eens per jaar	11	6
Minder	14	8
Totaal	181	100



5.3 Bezoekmotief en verwachtingen van het gebied

Redenen om het gebied te bezoeken

De bezoekers komen vooral naar het gebied voor de ontspanning, om lekker te wandelen en/of te fietsen en om iets te weten te komen over het gebied (zie tabel 5.7). De belangrijkste redenen die in de categorie ‘anders’ worden genoemd zijn, nieuwsgierig naar veranderingen (8x), mooi weer (4x), kleuteractiviteit NoNiksie (3x), rust/stilte (3x), personeelsuitje (2x), verjaardagsfeestje (2x) en werk (2x).

Tabel 5.7 Redenen om het gebied te bezoeken

	N	%
Ontspanning	35	19
Lekker wandelen en/of fietsen	31	17
Wilde wel iets weten over het gebied	27	15
Gezellig samen zijn	21	12
Vogels en natuur bestuderen	18	10
Het is dichtbij	3	2
Anders	46	25
Totaal	181	100

Op de vraag “Heeft u thuis overwogen om vandaag andere gebieden te bezoeken?”, antwoordt 88% ontkennend. 12% (21 respondenten) heeft dit wel overwogen, maar de belangrijkste redenen waarom zij toch voor Tiengemeten hebben gekozen zijn: dichtbij (2x), wat nieuws zien (2x) en nog nooit geweest (2x).

Verwachtingen van het gebied

De respondenten konden op de vraag wat ze van het gebied verwachtten, meerdere antwoorden aankruisen. In tabel 5.8 staat het overzicht. De meest genoemde verwachtingen zijn ‘rustig’ (36%) en ‘nieuwe natuur’ (32%). Er zijn nauwelijks mensen die verwachten dat er veel activiteiten in het gebied te doen zijn. Verwachtingen die zijn genoemd bij de categorie ‘anders’ zijn ondermeer vogels (11x), mooie natuur (9x), geschikt voor hond uitlaten (8x), mooi wandel- /recreatiegebied (7x) en water (5x).

Tabel 5.8 Verwachtingen van het gebied

	Aantal keer genoemd	%
Rustig	66	36
Nieuwe natuur	59	32
Ruimte	26	14
Ruig	23	13
Geen	21	12
Kaal	12	7
Veel activiteiten	2	1
Druk	1	0
Anders	67	37
Totaal	277	152*

*meer antwoorden mogelijk; daarom is het totaalpercentage >100%

Voor 78% van de bezoekers zijn hun verwachtingen ook uitgekomen. 22% (41 respondenten) heeft aangegeven waarom hun verwachtingen niet zijn uitgekomen. Opmerkingen die hierbij zijn gemaakt zijn: vrij aangeharkt/niet ruig (9x), niet ver(der) ontwikkeld (6x), meer prikkeldraad dan verwacht/mag weg (2x), minder bloemen en natuur dan verwacht (2x) en camping is niet slim opgezet (2x).

Ruim driekwart van de respondenten (76%) heeft het aantal bezoekers als rustig ervaren. Bijna iedereen (98%) vond dit ook niet erg. Van de bezoekers die Tiengemeten als druk ervaren hebben, vond driekwart dit ook niet erg. In totaal betekent dit dat slechts 1,6% niet tevreden was over drukte en rust op het eiland.

5.4 Lidmaatschap natuur- en/of milieuorganisatie

Van de respondenten is 63% lid van Natuurmonumenten. Bijna een derde is geen lid van een natuur- en/of milieuorganisatie. In de categorie 'anders' zijn de meest genoemde antwoorden Zuid-Hollands Landschap (22x), Vogelbescherming Nederland (10x) en het Hoekschevaards Landschap (7x). Zie tabel 5.9.

Tabel 5.9 Lidmaatschap natuur- en/of milieuorganisatie

	Aantal keer genoemd	%
Natuurmonumenten	67	63
Greenpeace	38	21
Wereldnatuurfonds	35	19
Geen	32	18
Milieudefensie	13	7
Stichting Natuur en Milieu	8	4
Anders	76	42
Totaal	269	174*

*meer antwoorden mogelijk; daarom is het totaalpercentage >100%

5.5 Waardering van het gebied en de (toekomstige) voorzieningen

De bezoekers zijn erg tevreden met het gebied. Dit blijkt ondermeer uit het gemiddelde rapportcijfer van een 7,8 dat zij het gebied geven. 90% geeft een 7 of hoger. Ook uit het feit dat 82% aangeeft het gebied in de toekomst zeker nog eens te bezoeken, blijkt dat bezoekers tevreden is. Nog eens 10% komt terug als de natuurontwikkeling verder is. Naast het rapportcijfer voor het gebied, is de respondenten ook gevraagd een rapportcijfer te geven aan een aantal voorzieningen. De meeste voorzieningen geeft men een ruime voldoende. Alleen de bankjes/rustpunten scoren een magere voldoende (5,5). Het natuurinformatiecentrum scoort het hoogst met een 7,6, zie tabel 5.10.

Tabel 5.10 Gemiddeld rapportcijfer voor een aantal voorzieningen

	gemiddeld
Bewegwijzering	6,4
Informatiepanelen	7,4
Bankjes/rustpunten	5,5
Uitzichtpunten	7,7
Horeca op oostpunt	7,0
Natuurinformatiecentrum	7,6

Mening over een aantal toekomstige voorzieningen

Aan de bezoekers is gevraagd hoe zij tegenover een aantal nieuwe voorzieningen op het eiland staat. De respondenten zijn het meest positief over een museum met oude landbouwwerktuigen; 56% staat hier positief tegenover. Over het speelbos en het museum Rien Poortvliet zijn de meningen verdeeld. 46% oordeelt positief en 34% cq. 35% is negatief over deze voorzieningen (zie tabel 5.11).

Tabel 5.11 Mening over een aantal nieuwe voorzieningen

	Positief	neutraal	negatief
Museum oude landbouwwerktuigen	56 %	18 %	23 %
Speelbos	46 %	17 %	34 %
Museum over Rien Poortvliet	46 %	16 %	35 %
N=182			

5.6 Recreatieve bestedingen

De meeste respondenten (90%) geven 20 euro of minder uit op het eiland en 6% tussen de 21 en 50 euro. Gemiddeld besteden zij 10,64 euro per persoon. Bij de berekening van dit gemiddelde zijn een paar extreem hoge uitgaven tussen (o.a. uitgaven aan overnachtingen 2x 1000 euro, 1x 1135 euro en 1x 700 euro) niet meegerekend. Worden deze bedragen wel meegeteld dan is het gemiddelde 32,61 euro.

Tot slot is gevraagd wat bezoekers vinden van een tariefsverhoging van de pont. De meningen hierover zijn verdeeld. 47% vindt het goed, 32% vindt het slecht en 0,5% komt niet meer. Bij de categorie 'anders' is ondermeer ingevuld 'jammer' (5x), 'als het niet te duur wordt is het ok' (4x) en 'snap ik wel' (3x).



6 Resultaten tellingen Tiengemeten

6.1 Inleiding

De pontbaas van het veer tussen Nieuwendijk en Tiengemeten houdt bij hoeveel mensen hij overzet. Daarom is in overleg met de opdrachtgevers ervoor gekozen gebruik te maken van deze gegevens en niet, zoals bij de Oeverlanden Hollands Diep, telapparatuur te plaatsen. Omdat bijna iedereen met de pont naar het eiland komt geven deze cijfers een goed beeld van het aantal bezoekers. Slechts enkele bezoekers die met de eigen boot of kano op het eiland arriveren zijn niet meegeteld.

De gegevens in dit hoofdstuk geven een beeld van het aantal bezoekers in de tijd (over de maanden van het jaar). Deze gegevens kunnen bijdragen aan de afstemming tussen recreatieve druk en natuurwaarden. Zeker als het onderzoek wordt herhaald na eventuele maatregelen of wordt gecombineerd met een meerjarig natuurwaardenonderzoek. Daarnaast geeft het een indruk van de toereikendheid van de capaciteit van recreatieve voorzieningen zoals parkeerplaatsen en wandelpaden.

6.2 Bezoekers aantallen

In de periode 1 juni tot en met 18 november zijn 14.536 bezoekers geteld. Verdeeld over de maanden zien we dat september de drukste maand was met 3214 bezoekers (fig. 6.1). Het gemiddelde aantal bezoekers was 2643 per maand.

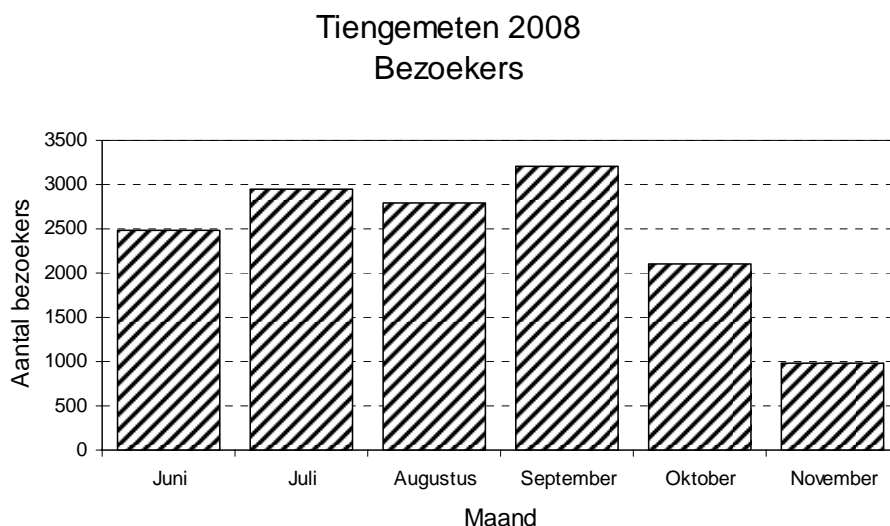


Fig. 6.1 Aantal bezoekers per maand op Tiengemeten

Uitgesplitst naar etmaal zien we dat vooral op zaterdag en zondag veel bezoekers naar Tiengemeten komen (Fig. 6.2). Op zondag bezochten gemiddeld 165 mensen Tiengemeten, op zaterdag waren dit er 183 en op een doordeweekse dag bezochten gemiddeld 53 mensen het eiland (zie tabel 6.1).

Tabel 6.1 Gemiddeld aantal bezoekers per soort dag

Werkdag	53
Zaterdag	183
Zondag	165

Tiengemeten 2008 Bezoekers

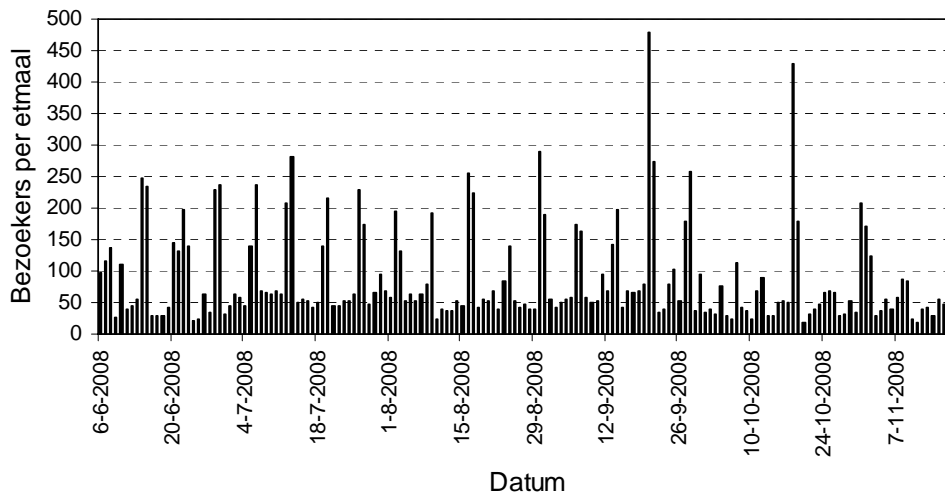


Fig. 6.2 Aantal bezoekers per etmaal op Tiengemeten

Tussen half juni en half oktober was het aantal bezoekers op doordeweekse dagen en in de weekenden vrij constant. Vanaf half oktober is te zien dat het aantal bezoekers snel terug loopt. De twee uitschieters zijn zaterdag 20 september met 479 bezoekers en zaterdag 18 oktober met 429 bezoekers. Volgens het KNMI (2008) was 20 september een uitzonderlijk mooie dag en 18 oktober was waarschijnlijk zo druk vanwege de herfstvakantie.

Ook in figuur 6.3 zien we het zelfde beeld als het aantal bezoekers per dagtype procentueel over het halve jaar wordt verdeeld. Het percentage bezoekers dat op een doordeweekse dag of op een zaterdag Tiengemeten bezoekt, loopt op in juni en loopt in november sterk terug. Op zondagen zien we een ander beeld. Deze dagen zijn ook in juni al populair, maar hier loopt het aantal bezoekers vanaf half september al terug.



Tiengemeten 2008 Bezoekers

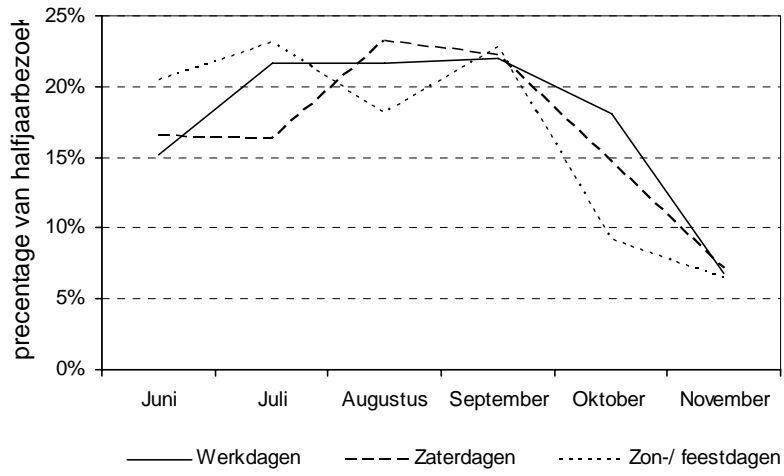


Fig. 6.3 Procentuele verdeling per dagtype over de maanden.



Bijlage 1 Enquête Oeverlanden Hollands Diep

Datum

<input type="text"/>	<input type="text"/>	<input type="text"/>	<input type="text"/>	0	8
----------------------	----------------------	----------------------	----------------------	---	---

Telpunt

Respondentnummer

<input type="text"/>	<input type="text"/>	<input type="text"/>
----------------------	----------------------	----------------------

Geslacht respondent

Aantal honden

<input type="text"/>	<input type="text"/>
----------------------	----------------------

1. Hoe lang bent u in het gebied geweest?

0 een half uur

0 één uur

0 twee uur

0 een dagdeel (3 tot 6 uur)

0 een dag

0 meerdere dagen

2. Met hoeveel personen heeft u het gebied bezocht?

aantal volwassenen

aantal kinderen ≤ 12

aantal kinderen >13

3. Wat heeft u aan activiteiten gedaan? *(meer antwoorden mogelijk)*

0 wandelen (op de paden)

0 struinen (wandelen buiten de paden)

0 kamperen

0 begeleide excursie gedaan

0 horeca bezocht

0 zonnen

0 hond uitlaten

0 natuurstudie/vogels kijken

0 natuurinformatiecentrum bezocht

0 vogelkijkhut bezocht

0 zwemmen

0 picknicken

0 fietsen

0 anders, namelijk:.....

4. Hoe vaak bezoekt u het gebied?

0 dit is de eerste keer

0 eenmaal per week

0 meerdere malen per week

0 eenmaal per maand

0 meerdere malen per maand

0 een paar keer per jaar

0 eens per jaar

0 minder

5. Wat verwachtte u van het gebied? *(meerdere antwoorden mogelijk)*

0 geen specifieke verwachting

0 ruig

0 kaal

0 ruimte

0 nieuwe natuur in ontwikkeling

0 veel activiteiten te doen

0 rustig

0 druk

0 anders,

6. Zijn deze verwachtingen uitgekomen? *(meerdere antwoorden mogelijk)*

0 ja

0 nee → waarom niet?

.....

7. Hoe heeft u het aantal bezoekers vandaag ervaren?

0 rustig

0 druk

8. Vond u dit erg?

- ja
- nee

9. Welk rapportcijfer krijgt het gebied van u?

.... cijfer

10. Hoe weet u van het bestaan van dit gebied? *(meer antwoorden mogelijk)*

- van vrienden/kennissen, familie
- over gelezen in de krant
- van internet
- van natuurmonumenten
- van radio/televisie
- kom hier al vaak
- kwam toevallig, kende het eiland niet

11. Hoe bent u naar het gebied gekomen? *(Voor bezoekers Tiengemeten: hoe bent u naar de pont gekomen)?*

- te voet
- op de fiets
- met de auto
- met het openbaar vervoer

12. Wat was de reden om naar dit gebied te komen?

- ontspanning, even weg uit de dagelijkse sleur
- gezellig samen zijn
- wilde wel iets weten over het gebied
- vogels en natuur bestuderen
- lekker wandelen en/of fietsen
- het is dichtbij
- anders, namelijk.....

13. Denkt u dat u in de toekomst dit gebied nog eens gaat bezoeken?

- ja, zeker
- ja, alleen als de natuurontwikkeling verder is
- nee
- weet niet

14. Heeft u thuis overwogen om vandaag andere gebieden te bezoeken?

- nee
- ja → waarom heeft u voor dit gebied gekozen?

15. Komt u vanaf uw woonplaats of vanaf een vakantieadres

- woonplaats: postcode (4 cijfers)
- vanaf familie, kennissen, vrienden
- hotel / pension / B&B
- bungalowpark
- camping
- anders, nl.....

16. Mogen we uw leeftijd weten? jaar.

17. Van welke organisaties bent u of iemand uit uw gezin lid? *(meer antwoorden mogelijk)*

- Stichting Natuur en Milieu
- Greenpeace
- Wereldnatuurfonds
- anders, nl.....
- Milieudefensie
- Natuurmonumenten
- geen



Bijlage 2 Enquête Tiengemeten

Datum

				0	8
--	--	--	--	---	---

Telpunt

--

Respondentnummer

--	--	--

Geslacht respondent

--

Aantal honden

--	--

1. Hoe lang bent u in het gebied geweest?

- | | |
|-----------------------------------|--|
| <input type="checkbox"/> één uur | <input type="checkbox"/> een dagdeel (3 tot 6 uur) |
| <input type="checkbox"/> twee uur | <input type="checkbox"/> een dag |
| | <input type="checkbox"/> meerdere dagen |

2. Met hoeveel personen heeft u het gebied bezocht?

- aantal volwassenen
- aantal kinderen ≤ 12
- aantal kinderen >13

3. Wat heeft u aan activiteiten gedaan? (meer antwoorden mogelijk)

- | | |
|--|--|
| <input type="checkbox"/> wandelen (op de paden) | <input type="checkbox"/> natuurstudie/vogels kijken |
| <input type="checkbox"/> struinen (wandelen buiten de paden) | <input type="checkbox"/> natuurinformatiecentrum bezocht |
| <input type="checkbox"/> kamperen | <input type="checkbox"/> vogelkijkhut bezocht |
| <input type="checkbox"/> begeleide excursie gedaan | <input type="checkbox"/> zwemmen |
| <input type="checkbox"/> horeca bezocht | <input type="checkbox"/> picknicken |
| <input type="checkbox"/> zonnen | <input type="checkbox"/> fietsen |
| <input type="checkbox"/> hond uitlaten | <input type="checkbox"/> anders, namelijk: |

4. Hoe vaak bezoekt u het gebied?

- | | |
|--|---|
| <input type="checkbox"/> dit is de eerste keer | <input type="checkbox"/> meerdere malen per maand |
| <input type="checkbox"/> eenmaal per week | <input type="checkbox"/> een paar keer per jaar |
| <input type="checkbox"/> meerdere malen per week | <input type="checkbox"/> eens per jaar |
| <input type="checkbox"/> eenmaal per maand | <input type="checkbox"/> minder |

5. Wat verwachtte u van het gebied? (meerdere antwoorden mogelijk)

- | | |
|--|--|
| <input type="checkbox"/> geen specifieke verwachting | <input type="checkbox"/> veel activiteiten te doen |
| <input type="checkbox"/> ruig | <input type="checkbox"/> rustig |
| <input type="checkbox"/> kaal | <input type="checkbox"/> druk |
| <input type="checkbox"/> ruimte | <input type="checkbox"/> anders, |
| <input type="checkbox"/> nieuwe natuur in ontwikkeling | |

6. Zijn deze verwachtingen uitgekomen? (meerdere antwoorden mogelijk)

- ja
- nee → waarom niet?
-

7. Hoe heeft u het aantal bezoekers vandaag ervaren?

- rustig
- druk

8. Vond u dit erg?

- 0 ja
- 0 nee

9. Welk rapportcijfer krijgt het gebied van u?

.... cijfer

10. Hoe weet u van het bestaan van dit gebied? (meer antwoorden mogelijk)

- 0 van vrienden/kennissen, familie
- 0 van radio/televisie
- 0 over gelezen in de krant
- 0 kom hier al vaak
- 0 van internet
- 0 kwam toevallig, kende het eiland niet
- 0 van natuurmonumenten

11. Hoe bent u naar de pont gekomen?

- 0 te voet
- 0 met de auto
- 0 op de fiets
- 0 met het openbaar vervoer

12. Wat was de reden om naar dit gebied te komen?

- 0 ontspanning, even weg uit de dagelijkse sleur
- 0 gezellig samen zijn
- 0 wilde wel iets weten over het gebied
- 0 vogels en natuur bestuderen
- 0 lekker wandelen en/of fietsen
- 0 het is dichtbij
- 0 anders, namelijk.....

13. Denkt u dat u in de toekomst dit gebied nog eens gaat bezoeken?

- 0 ja, zeker
- 0 nee
- 0 ja, alleen als de natuurontwikkeling verder is
- 0 weet niet

14. Heeft u thuis overwogen om vandaag andere gebieden te bezoeken?

- 0 nee
- 0 ja → waarom heeft u voor dit gebied gekozen?

15. Komt u vanaf uw woonplaats of vanaf een vakantieadres

- 0 woonplaats: postcode (4 cijfers)
- 0 bungalowpark
- 0 vanaf familie, kennissen, vrienden
- 0 camping
- 0 hotel / pension / B&B
- 0 anders, nl.....

16. Mogen we uw leeftijd weten? jaar.

17. Van welke organisaties bent u of iemand uit uw gezin lid? (meer antwoorden mogelijk)

- 0 Stichting Natuur en Milieu
 - 0 Milieudefensie
 - 0 Greenpeace
 - 0 Natuurmonumenten
 - 0 Wereldnatuurfonds
 - 0 geen
 - 0 anders, nl.....
-



Deltanatuur
Postbus 90602
2509 LP Den Haag
Tel. 010 - 402 63 48
www.deltanatuur.nl

Alterra
Postbus 47
6700 AA Wageningen
Tel. 0317 - 47 47 00
www.alterra.wur.nl



provincie **HOLLAND**
ZUID

De organisaties die in Deltanatuur samenwerken zijn:

- Provincie Zuid-Holland
- Provincie Noord-Brabant
- Vereniging Natuurmonumenten
- Staatsbosbeheer
- Stichting Het Zuid-Hollands Landschap
- Waterschap Hollandse Delta
- Rijkswaterstaat Zuid-Holland
- Dienst Landelijk Gebied
- LTO-Noord
- Gemeenten



WAGENINGEN UR
For quality of life