

Mari van Iersel

# Maandpraatje

## Afscheid

**Afscheid van de zomer, afscheid van bijenvolken in volle ontwikkeling. In september is het weer vaak nog zomers, maar de plantenwereld laat al zien dat de herfst in aantocht is. Onze bijen hebben allang gemerkt dat de daglengte terugloopt en reageren daarop met het verkleinen van het broednest.**

Als het goed is, is het volk nu klaar voor de winter. De suikervoorraad is opgeslagen, het broednest wordt kleiner, de vorming van winterbijen is in volle gang en het aantal bijen neemt af. Hoe anders dan in de lente ziet het broednest er nu uit. De ontwikkelingsduur van ei tot bij is 21 dagen: 3 dagen ei, 6 dagen larf, 12 dagen pop. Dit heeft tot gevolg dat als de koningin in het voorjaar onder gunstige drachtomstandigheden gestaag door kan gaan met eitjes leggen de verhouding ei:larf:pop in het broednest is als 1:2:4. In september is die verhouding niet meer terug te vinden. Verhoudingsgewijs zijn er veel minder eitjes en larven. De bijen hebben er 'geen zin meer in'. Er kunnen nog grote aantallen bijen uitlopen maar de leeggekomen cellen worden niet allemaal meer opnieuw belegd, zoals dat in de zomer gebeurde. Lege cellen worden volgedragen met de suiker die door de imker wordt gevoerd. Terwijl de imker in de lente moeiteeloos

broed in alle stadia vindt, moet hij in de herfst soms naar eitjes en jonge larfjes zoeken.

### Volks grootte

Alle imkers weten dat de volks grootte begin september niet alles zegt over de volks grootte na de winter. Het gaat er in september niet om hoe groot het volk is maar hoeveel langlevende winterbijen ze opkweken. Dat is een proces waarbij de imker alleen maar kan storen: door op een verkeerde manier te voeren en met een falende varroabestrijding. De imker moet ervoor zorgen dat een bijenvolk van juli tot september goed in het voer zit en in een gebied staat waar voldoende stuifmeel gehaald kan worden.

Een van de factoren die een rol spelen bij de vorming van winterbijen is de temperatuur van het broednest. In verband met de vorming van winterbijen laten de werksters de temperatuur in het broednest dalen, soms wel tot 27°C. Een verpopping bij een temperatuur van 35°C levert kortlevende zomerbijen op, een verpopping bij een lagere temperatuur geeft langlevende winterbijen.

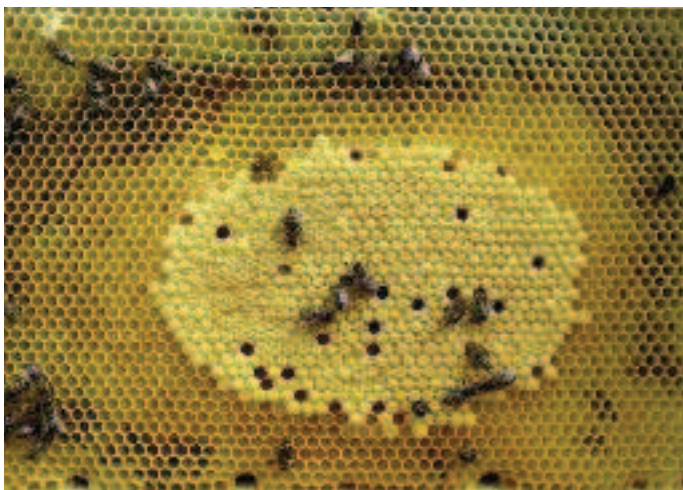
Bijen kijken niet op de kalender om na te gaan of ze winterbijen moeten opkweken. Dat gaan ze doen als er een prikkel van de volksontwikkeling uitgaat om dat te doen.

Als de imker er zich niet mee bemoeit, ontwikkelt het bijenvolk zich op een evenwichtige manier in onder meer het samenspel van de factoren als de teruglopende daglengte, een verminderende dracht, de voedselvoorraad, een teruglopend broednest en het aangepast zijn aan de plaatselijke omstandigheden. Bij dat laatste gaat het om de instinctieve 'kennis' van het volk van het regionale klimaat.

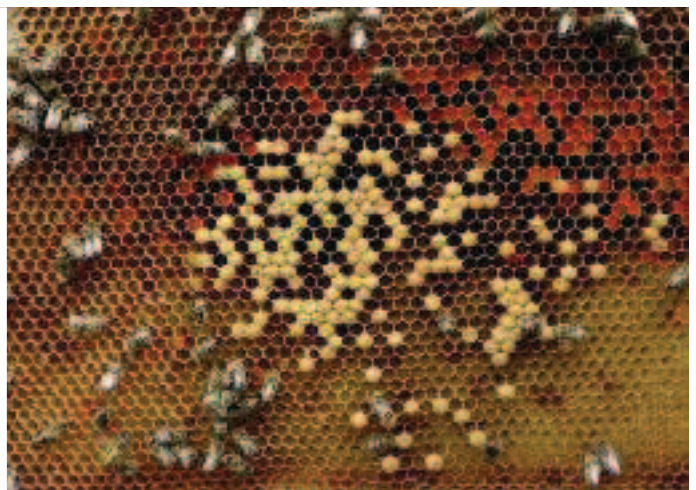
Met drijfvoeren geeft men het volk een stimulans om te broeden, terwijl de natuur de bijen aanzet tot broedbeperking. Bij kleine volkes is een beetje extra steun van de imker tijdelijk welkom, maar bij grote volken heeft het een averechts effect. Als de imker door drijfvoeren het volk tot in september aanzet grote broednesten aan te houden, komt mijns inziens de vorming van winterbijen in het gedrang. Het volk heeft als het ware dan niet op tijd in de gaten dat er winterbijen moeten worden gevormd. Ze beginnen er te laat aan.

'Vindt' een volk zichzelf te klein dan zal het proberen om toch een bepaalde grootte te bereiken en daarom langer doorgaan met broeden. Als de imker dit aan de natuur overlaat en de bijen kunnen de grootte van hun broednest zelf regelen zonder storende stimulering door de imker, hebben ze eind oktober genoeg

Foto's Mari van Iersel



*Een voorbeeldig broednest, gericht op groei en uitbreiding. Broed in alle stadia in een mooie verhouding, met daar omheen een rand stuifmeel en daarboven honing*



*Typerend voor een teruglopend broednest. Veel gesloten broed en weinig open broed in de lege cellen daartussen.*

langlevende winterbijen. Met een volkssterkte van zo'n 5000 bijen zijn ze sterk genoeg om een redelijke kans te hebben de winter door te komen. In het voorjaar blijken ze vaak even groot te zijn als de volken die begin september in aantal zoveel groter waren.

Een tweede punt waarmee de imker de vorming van winterbijen benadeelt is een te laat uitgevoerde varroabestrijding. Dat kan veroorzaken dat ziekteverwekkers een kans krijgen actief te worden. Als een volk veel zieke bijen heeft, gaat zo'n volk door met broeden om met voldoende gezonde bijen de winter in te gaan: een aantal actieve bijen om het huishouden draaiende te houden en een aantal inactieve winterbijen om de winterperiode te overbruggen. Omdat zieke bijen niet lang genoeg leven, moet het volk zowel kortlevende actieve bijen voor de huishouding opkweken als langlevende inactieve winterbijen. De kans dat zo'n volk de winter niet overleeft is wel erg groot.

### Bijengezondheid

Het is bekend dat varroamijten zich van het ene volk naar het andere laten transporteren door vervliegende bijen, vooral op dagen met mooi vliegweer. Het is een normaal natuurlijk proces waar we ons niet erg druk over hoeven te maken. Per dag en volk wisselt het aantal binnenkomende mijten. Wat wel een probleem kan zijn is roverij. Door roverij kan het aantal mijten in een volk met sprongen vooruit gaan. Dat verschijnsel kan zich tot ver in de

winter voordoen, als de temperatuur het ook maar even toelaat. Deze vorm van roverij kan zich voordoen zonder dat de imker het merkt en de enige manier om te zien dat het aantal mijten in het volk toeneemt is het periodiek tellen van mijten op de onderlegger. Het is me overkomen dat bij een volk in oktober gemiddeld minder dan één mijt per dag viel en dat het half november plotseling opliep naar 25 mijten per dag. Met minder dan één mijt per dag kun je er voor kiezen in de winter geen oxaalzuurbehandeling toe te passen, maar bij 25 mijten per dag is dat dringend noodzakelijk.

### Doppen in augustus/september

Behalve na het maken van vegers of vliegers is het zien van moerdoppen voor de imker altijd een alarmsignaal. Bij het onverwacht zien van doppen denken veel imkers in eerste instantie aan zwermen. Dat willen we niet en we reageren daarop met het breken van de doppen. Soms is de impuls om de doppen te breken zo sterk dat ze meteen nadat de imker ze gezien heeft, worden weggebroken. Als de doppen het gevolg zijn van een eerder verdwijnen van de koningin, hetzij met een zwerm, hetzij door een fout van de imker bij een eerdere inspectie, is het heel waarschijnlijk dat er geen eitjes en jonge larfjes meer in het volk zijn. Door de begrijpelijke, maar toch impulsieve reactie, heeft de imker nu zelf het volk hopeloos moerloos gemaakt. In de zomermaanden is zo iets wel vervelend, maar geen pro-

bleem. Met broed uit een ander volk is dat op te lossen. Laat in het jaar wordt dat moeilijker, niet om de bijen opnieuw redcellen op te laten trekken, maar het risico dat slecht weer een late bruidsvlucht belemmert wordt steeds groter.

Wat kan de oorzaak zijn van moerdoppen zo laat in het jaar? Welvaart in een volk leidt uiteindelijk tot zwermen. In de lente is dat de normale gang van zaken. Voorjaarszwermen kunnen zich met behulp van de zomerdracht tot sterke wintervolken ontwikkelen. Welvaart in een volk leidt in het najaar op dezelfde manier tot zwermen. Vooral als de voedselvoorraden erg veel plaats innemen en ruimtegebrek veroorzaken, willen bijen nog wel eens zwermcellen aan gaan zetten, ook al zijn najaarszwermen in de vrije natuur ten dode opgeschreven.

Een andere oorzaak is onvrede van de werksters over de kwaliteit van hun koningin. Ze zetten enkele doppen aan om een stille moerwisseling op gang te brengen. De imker kan die doppen dan wel breken, maar daarmee worden de bijen nog niet tevreden met haar. Ze zullen op enig moment opnieuw het proces van de stille moerwisseling op gang brengen. Als ik laat in het jaar doppen vind in een volk, neem ik geen maatregelen. Ik grijp niet in en ga niets regelen. Ik laat het aan de bijen over met de gedachte dat zij het wel beter zullen weten dan ik en gewoonlijk komt alles op zijn pootjes terecht.

*Reacties naar m.j.van.iersel@wxs.nl*

## Dankbaar publiek op natte Open Imkerdag

Aan zo'n twintig bijenhouders stelden ze zeker die ene vraag, de bezoekers die op die natte 12e juli een stal bezochten: "Het gaat zeker slecht met de bijen?" Alarmerend krantennieuws wekt belangstelling, en een enthousiaste imker kan deze bij bezoekers van zo'n dag omzetten in kennis en verlangen naar méér. Wie de verslagen van alle gastheren en -vrouwen leest, ziet het voor zich: door de vele regen geen grote aantallen op het erf, maar bij vertrek wel een hoop wijzer. Uit de verslagen uit het Utrechtse (Driebergen-Doorn, Zeist, Bunnik-Houten), Gelderland (West-Betuwe en Eck en Wiel) en Zeewolde is af te lezen met hoeveel energie deze imkers de dag hebben vormgegeven. Vooraf ruime publiciteit, en heel veel fantasie en zorgvuldigheid bij de voorbereiding van iedere ontvangst. De opgebouwde organisatorische ervaring aanwezig in Driebergen-Doorn, is actief gedeeld. Daarbij is ook de website van de NBV ingezet.

Het wiel hoefde dus niet opnieuw te worden uitgevonden. Tijdens die bezoeken ging het natuurlijk om de bij, over honing of kaarsen, maar men kreeg ook te horen over zorgimkerij en bestuivingswerk. Misschien als gevolg van selectie door het slechte weer, bleken veel bezoekers 'iets met natuur te hebben' en 'iets voor de bijen te willen betekenen'. Wanneer dat soort vage gevoelens uitmondten in de vraag naar een cursus, en dat gebeurde nogal eens, zijn we op de goede weg. Het hoofdbestuur van de NBV hoopt dan ook dat deze interregionale open imkerdag uitgroeit tot een landelijke, naar het voorbeeld van een initiatief als Kom in de kas. Het gaat om uitbreiding van deze dag tot meer afdelingen en om meer regio's stimuleren.

TB

