

Het Stadspark als fenomeen

Kun je een succesvol stadspark ontwerpen?

Het stadspark, de groene oase midden in de stad! Elke stad heeft zo zijn eigen stadspark maar niet alle parken worden even goed bezocht of staan bekend als succesvol. De vraag is waar het succes van een stadspark in ligt. Is een goed ontwerp de basis voor succes of zijn er andere factoren die een rol spelen bij het wel of niet succesvol zijn van het stadspark? In het ontwerp ondersteunend onderzoeksrapport: het Stadspark als fenomeen, wordt er geprobeerd een antwoord te geven op de vraag: Kun je een succesvol stadspark eigenlijk wel ontwerpen?

Stel dat je een succesvol stadspark niet kan ontwerpen, zijn de ontwerpers dan alleen maar nutteloos bezig? In het rapport zijn een aantal ontwerpprincipes naar voren gekomen die een aanleiding moeten zijn om een succesvol stadspark te ontwerpen. Maar in hoeverre leveren deze principes nu echt een bijdrage aan het succes ervan?

Het stadspark heeft een belangrijke functie in het stedelijke weefsel. Het is een groen uitloopgebied voor de bewoners van de stad dat (vaak) dichtbij het centrum ligt. Parken zijn de groene longen van de stad, mensen hebben stadsparken nodig. Daarom is het ook belangrijk dat deze parken goed ontworpen zijn.

Het rapport

Niet elk stadspark is succesvol, er zijn een aantal die er met kop en schouders bovenuit steken en die een kenmerkende rol voor de stad

spelen. Deze zijn specifieke stadsparken met een duidelijke plek in de stedelijke context en die een grote naamsbekendheid genieten bij het publiek.

In het onderzoeksrapport zijn een zestal van deze specifieke stadsparken geanalyseerd aan de hand van de methode van Kevin Lynch (zie kader blz. 2). Naast deze aspecten van deze methode is er ook

gekeken naar de context, ligging, externe factoren en groen en water.

Deze parken zijn onderling vergeleken waarna er conclusies over het geheel zijn getrokken en hoofdkenmerken per park naar voren zijn gehaald. Deze conclusies (ontwerpprincipes) vormen de basis voor het ontwerp van een succesvol stadspark.

1e conclusie

“Het gevoel van verbondenheid met openbare ruimten is bepalend voor het succes ervan” Succes krijgt zo een naam volgens de Lexicon van de tuin- en landschapsarchitectuur (Meto J.Vroom, Thoth, 2003).

Een park waar veel historie of emotie aan te koppelen is, blijft aanwezig in de verbeelding van mensen. De naamsbekendheid en een deel van het succes van een park is hier dus ook aan te koppelen. Uiteindelijk gaat het om de positieve beleving van de bezoeker die bepaalt of een park succesvol is of niet.



Een succesvol specifiek stadspark: het Vondelpark

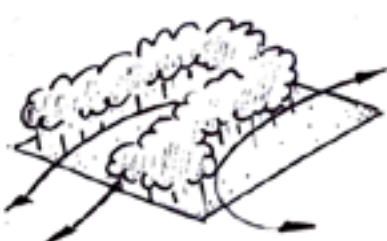
1. beweging door massa en ruimte



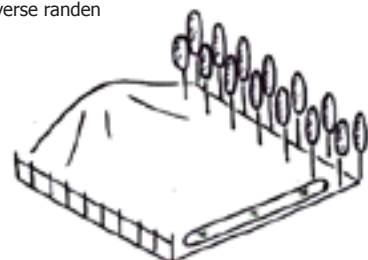
2. reliëf



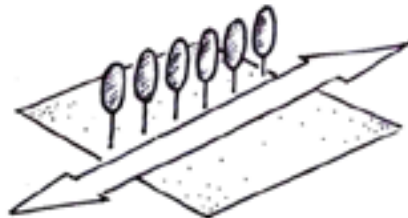
3. variatie in massa en ruimte



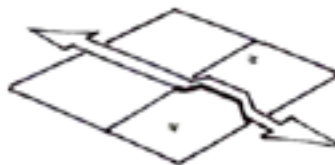
4. diverse randen



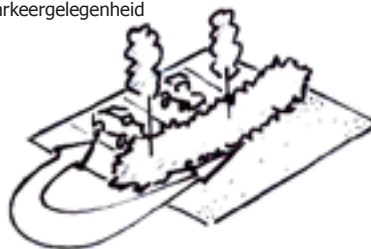
5. heldere structuren



6. routes in combinatie met water



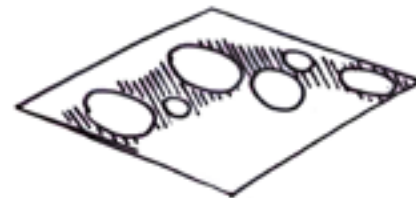
7. parkeergelegenheid



8. zichtlijnen



9. zoneren van gebieden



10. koppeling van functies/elementen



11. koppeling met de omgeving



12. goede toegankelijkheid



12 schetsmatige ontwerpprincipes uit het rapport.

Hierbij heeft het parkontwerp een grote rol. De uiterlijk verschijningsvorm/ het ontwerp is bepalend voor de beleving. Maar hoe maak je nu een goed ontwerp?

Principes & conclusies

De ontwerpprincipes die in het rapport naar voren komen, zijn gericht op de ruimtelijke verschijningsvorm. Hun doel is om tijdens het ontwerpproces een ondersteuning te bieden zodat het park zo vorm geven wordt dat de beleving en het gebruik van het park zo positief als mogelijk zullen zijn.

Variatie & samenhang

Als eerste is als concrete conclusie naar voren gekomen dat er **variatie** moet zijn: variatie in routes, randen,

massa/ ruimte, gebieden en functies. Deze variatie moet in balans met het parkoppervlak zijn. Het programma van het park moet divers en voor verschillende doelgroepen geschikt zijn.

Verder is een duidelijke structuur van het park essentieel. Ook hier draait het om een balans, tussen spanning en overzicht. Er moeten duidelijke **randen** en **ingangen** met een **eigen uitstraling** zijn. Deze moeten aantakken op een goede ontsluiting die rondom het park ligt.

Ook zijn **zoneringen** belangrijk, ze zorgen voor samenhang. **Samenhang** tussen de verschillende ontwerpnderdelen. Er moet variatie

in groene beleving zijn, verschillende typen en vormen. Beleving van groen is belangrijk maar ook beleving en aanwezigheid van water.

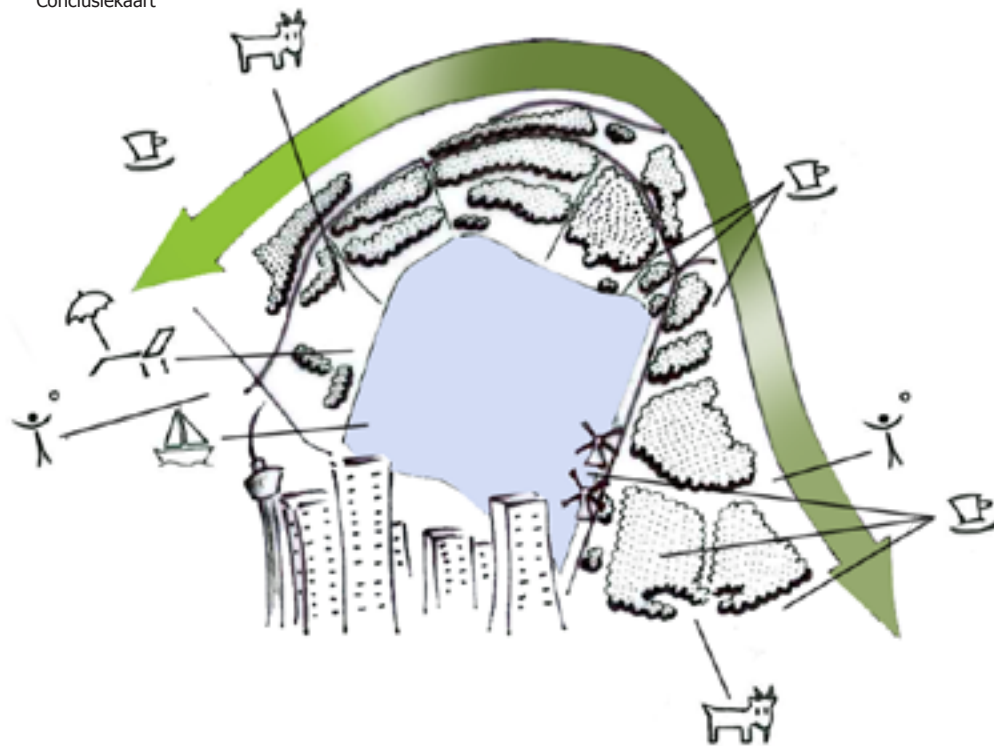
Enkele voorbeelden van de principes zijn afgebeeld in het kader boven. Een onderverdeling in vier categorieën maakt ze helder toepasbaar in het ontwerpproces:

- A. Optimale ontsluiting;**
- B. Optimale beweging door het park;**
- C. Grootschalige functies in het park;**
- D. Beleving;**

De middelen liggen aan de basis van een goed ontwerp en zijn niet alleen toepasbaar bij stadsparken, maar ook bij andere openbare ruimtes.



In het onderzoeksrapport is de methodiek om een antwoord te krijgen op de hoofdvraag gebaseerd op de methode van Kevin Lynch: de Mental Map. De Mental Map vangt de visuele kwaliteit van de openbare ruimte door waarnemingen/belevingen die mensen hiervan opdoen te onderscheiden in vijf elementen: route, randen, gebieden, knooppunten en herkenningstekens. Zowel samen als individueel vormen deze de dragers van de visuele kwaliteit van de openbare ruimte en kunnen deze leiden tot ontwerp handvatten.
(The Image of the City, Kevin Lynch |1960, Cambridge: the M.I.T. press)



Fotobewerking knooppunt

De analyse uit het rapport van het Kralingse Bos

Het specifieke stadspark

In Nederland zijn er niet een groot aantal stadsparken die in de verbeelding van de bezoekers blijven hangen.

De uitgekozen onderzochte voorbeelden zijn dan ook de meest bekende en succesvolle voorbeelden om te analyseren. Één hiervan, het Kralingse Bos, is zelfs tot beste openbare ruimte van 2007 gekozen (en was dit jaar ook genomineerd).

Het Kralingse Bos

Het Kralingse Bos ligt als een schil om de Kralingse Plas heen. In deze schil gebeurt alles: hierin zit de routing verwerkt en de functies/gebieden zitten gegroepeerd langs de randen van de schil.

De centrale plas is de focus waaraan alles gebeurt. Toch is de rest van het park net zo interessant met name de variatie in open en dicht, de doorzichten en de hoge variatie in natuur maken het Kralingse Bos aantrekkelijk.

Opvallend in het gebied is ook dat overall aan het water de skyline van Rotterdam opvalt.

De uitwerkingen van deze analyse zijn aan de hand van **kaarten** en **fotobewerkingen** opgesteld (zie afbeeldingen).

De meest opvallende en belangrijke elementen die naar voren komen worden in een **conclusiekaart** verwerkt.

Uit het kaart-/ fotomateriaal van het Kralingse Bos zijn een groot aantal kenmerken naar voren gekomen die ook gelden bij andere specifieke stadsparken.

Goed ontworpen?!

Betekent dit dan dat het Kralingse Bos een goed ontworpen park is? Zijn de kenmerken die bij dit stadspark (en de andere voorbeelden uit het rapport) gelden genoeg een succesvol stadspark te ontwerpen?

Nu de kenmerken en succesfactoren van het specifieke stadspark concreet zijn, zou het makkelijk moeten zijn om een succesvol stadspark te ontwerpen. Of toch niet?

Gaat het werken?

Bij het ontwerpen van een openbare ruimte zoals een stadspark is het streven om een succesvolle ruimte te ontwerpen.

Maar dit is niet geheel afhankelijk van het ontwerp, het succes ervan heb je zelf niet altijd in de hand.

Er zijn genoeg voorbeelden te vinden waarbij het ontwerp van een park als goed ontwerp kan worden gezien maar het park zelf niet als

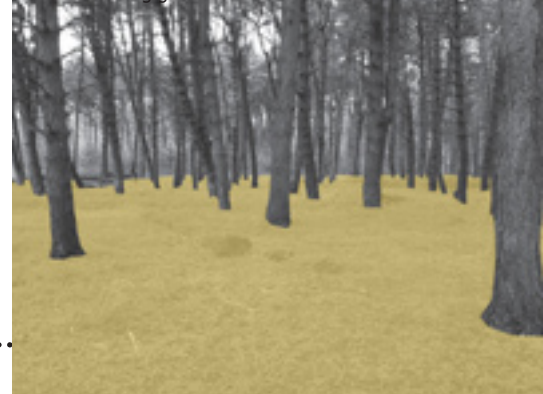
Fotobewerking stadssilhouette



Fotobewerking ingangen



Fotobewerking gebied





De populaire stranden van het Kralingse Bos.

succesvol kan worden gezien. **Een goed ontwerp is geen garantie voor succes!**

Extern vs. intern

Er zijn nog vele andere factoren die meespelen en die een grote invloed op het succes en de naamsbekendheid van het park kunnen zijn. Deze zijn in het rapport als **externe succesfactoren** benoemd.

Een van deze heeft te maken met de **context** waarin het park ligt, de directe omgeving maar ook de nabijheid van een stadscentrum. Deze factor kan zowel met de sociale samenstelling van de omgeving van het park te maken hebben als met de letterlijke ligging.

Een andere aspect is een **publiekstrekker** in het park zoals een

terugkerend evenement. Een goed voorbeeld hierbij is de driejaarlijkse kunstexpositie in park Sonsbeek in Arnhem.

Als een park onderdeel is van een doorgaande route, van en naar een bepaalde belangrijke plek, kan dit grote invloed hebben op de beleving. Plus de verbinding met een regionaal netwerk van routes en groengebieden kan bijdragen aan het succes van een park.

En hoe **uniek** is het park? Zijn er in de omgeving meer van dezelfde parken of het uniek? Soms hebben de externe succesfactoren een grotere rol in het succes dan de interne factoren (=verschijningsvorm en programma).

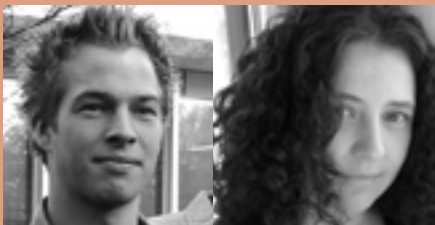
Dit betekent niet dat als een park niet succesvol is er allerlei

externe zaken tegenaan gesmeten kunnen worden om het toch tot een succes te maken. Er moet een balans zijn tussen de twee.

Het succes gevangen

Het succes van een park hangt niet alleen af van de ruimtelijke verschijningsvorm of een goed ontwerp. Het is uiteindelijk te vangen in de combinatie van de interne succesfactoren van de verschijningsvorm, het programma en de uniciteit met eventueel externe succesfactoren.

Lisa Biris & Joost Elshoff



Lisa Biris en Joost Elshoff volgen de voltijd opleiding Tuinarchitectuur aan de Hogeschool Van Hall Larenstein in Velp. In het kader van hun afstudeeropdracht onderzochten zij waar het succes van typische stadsparken van afhankelijk is. Met als hoofdvraag: Wat zijn de hoofdkenmerken van het typische stadspark en hoe zijn deze als ontwerpmiddel inzetbaar? Na dit onderzoek starten zij aan de laatste fase van de afstudeeropdracht: de uitwerking van een deelgebied, met als hulpmiddel de resultaten uit het onderzoek.