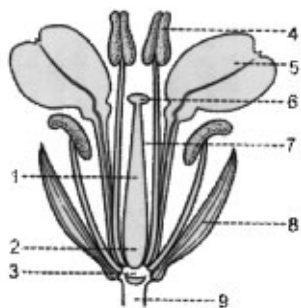


# De fruitboom als drachtplant

Deze keer in de tuinles aandacht voor het fruit. Voor u als imker is de fruitteelt van belang als drachtplant voor de bijen. Aan een professionele fruitteler kunt u uw bijenkasten verhuren tijdens de bloeiperiode en vervolgens zorgen uw bijen voor de broodnodige bestuiving. Ook in de particuliere tuin treft men vaak fruit aan: bijvoorbeeld een kleine appel- of pruimenboom, soms een druif tegen de muur. Al deze gewassen moeten gesnoeid worden om de oogst te bevorderen. Van een aantal veel voorkomende fruitbomen geef ik u essentiële handvaten voor het snoeien.

## Bloembouw

Een bloem is feitelijk een stengel met bladachtige delen die vervormd zijn in verband met de voortplanting. De belangrijkste delen van een bloem zijn de mannelijke meeldraden die stuifmeel produceren en een of meer vrouwelijke stampers met elk een vruchtbeginsel. Het schema laat zien hoe de bloem is opgebouwd uit de bloemdelen.



- 1 stijl
- 2 vruchtbeginsel
- 3 bloembodem
- 4 meeldraad met helmknoppen
- 5 kroon of bloembladen
- 6 stempel
- 7 stamper
- 8 kelkbladen
- 9 bloemsteel

## Bestuiving en bevruchting

Bij de meeste fruitbomen hebben we te maken met tweeslachtige bloemen, dat wil zeggen dat zowel de vrouwelijke (stamper) als de mannelijke voortplantingsorganen (meeldraden) op één bloem zitten.

Als de vruchtbomen in het voorjaar gaan bloeien, worden de stempels kleverig en springen de helmknopjes open: het stuifmeel komt vrij. De stuifmeelkorrels worden nu door insecten of door de wind op de kleverige stempels van open bloemen gebracht. Zitten de bloemen die elkaar bestuiven op bomen van een verschillend ras, dan spreekt men van kruisbestuiving. Zitten de bloemen op dezelfde boom, dan spreken we van zelfbestuiving. De meeste appelrassen hebben voor een goede vruchtzetting kruisbestuiving nodig. Wanneer het stuifmeel op de stempel komt barst het open en de stuifmeelbuis groeit door de stijl naar de eicellen in het vruchtbeginsel. Na het versmelten van de geslachtscellen ontwikkelen de bevruchte eicellen zich tot zaden en groeit het vruchtbeginsel uit tot een vrucht. Wanneer je bijvoorbeeld een appel eet, eet je dus het vruchtbeginsel van een bloem.

In de bestuivingsdriehoek is af te lezen welke appelrassen bij elkaar geplant moeten worden om tot een goede vruchtzetting te komen. Benoni is het enige ras dat bij zelfbestuiving voldoende vruchtzetting heeft. Bij Gloster 69 is zelfbestuiving mogelijk, maar beter is om er een Cox's Orange Pippin bij te zetten.

## Snoeien van fruit

Zou u een vruchtboom op natuurlijke wijze laten groeien, dan krijgt u binnen een aantal jaren een dichte bos takken met een onregelmatige vruchtdracht. In de eerste 3 à 4 jaar is de snoei erop gericht om een goede boomvorm te verkrijgen. Daarna volstaat onderhoudsnoei en vervangings- of verjongingssnoei.

Al deze snoeimethoden hebben tot doel om de boom van binnen open te houden, zodat er voldoende zonlicht in de boom kan komen. Verder is de snoei belangrijk voor het verkrijgen van een regelmatige vruchtkwaliteit.

Bij fruitbomen onderscheiden we pitvruchten zoals appel en peer, steenvruchten zoals pruim, kers, perzik en abrikoos

## Tijdstip

De hoofdsnoei van de fruitbomen vindt plaats in de winterperiode. Voor de pitvruchten is de beste tijd november tot februari. De steenvruchten worden zo laat mogelijk in maart gesnoeid, omdat zij vatbaar zijn voor de schimmelziekte loodglans. In maart kan het weefsel zich sneller herstellen dan in de winter. Maar nog beter is het om de steenvruchten direct na de oogst te snoeien. De wond kan zich dan nog voor de winter afsluiten.

Na een flinke wintersnoei ontstaat in de loop van het jaar binnenin de kruin vaak een ontwikkeling van jonge, steil en snel groeiende scheuten (waterloten). Deze kunnen al in augustus worden weggesnoeid, zo blijft de kroon open.

## Onderstam

Bomen op eigen wortel groeien en dragen zeer variabel. Bomen die geënt zijn op een zelfde onderstam groeien uniform. De onderstam bepaalt uiteindelijk de grootte van de boom.

Het gebruik van onderstammen dateert uit het begin van de vorige eeuw. De allereerste onderstammen waren zaailingen die de groei van bomen sterk maar variabel stimuleerden. Uit die tijd stammen de hoogstambomen. Later ging men, vooral in Engeland, de zaailingen selecteren en begon men met kloneren van de meest geschikte zaailingen. Zo kreeg men onderstamklonen verschillend in groei-kracht. Bij appel stimuleert een M.16 -onderstam een matig sterke groei, de M.9 onderstam daarentegen een zwakke groei. Het overgrote deel van de moderne appelrassen groeien op M.9. Een boomgaard met deze appelbomen is een jaar of twaalf economisch rendabel.

Hoogstammen groeien veel krachtiger omdat ze geënt zijn op een onderstam die een sterke groei induceert. De bomen worden veel groter en hebben een stamhoogte van ± 1,80 m. Deze bomen beginnen iets later met de vruchtzetting en kunnen wel meer dan honderd jaar oud worden.

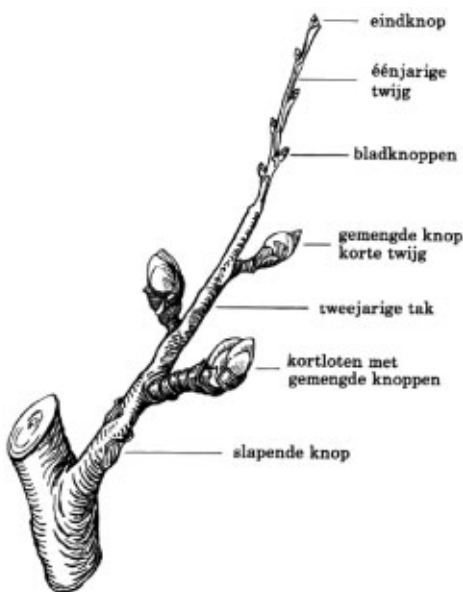
## Sporen

De bloesem en het fruit vormen zich bij de appel en de peer aan zogenaamde vruchtsporen (kortloten), die eruit zien als sterk vertakkende en gedrongen takjes. Vaak zijn de bloemknoppen al in aanleg korter en dikker.

Bestuivingsdriehoek Appel	Benoni	Cox's orange P.	Discovery	Gloster 69	Golden Delicious	Ingrid Marie	Jamba 698	James Grieve	Lobo	Mantet	Rode Jonathan	Schone van B.	Tydeman's early	Winston	Zoete oranje
Benoni	+														
Cox's orange Pippin	+	x													
Discovery	+	+													
Gloster 69		+		≈											
Golden Delicious	+	+	←	+	x										
Ingrid Marie		+			+										
Jamba 698		+		+											
James Grieve	←	+	+		+	≈									
Lobo		+			+		+	+	x						
Mantet	+	←						+	+						
Rode Jonathan		+		↑	+	+		+	↑		x				
Schone van Boskoop	←	←	←	←	x			←	←	←	←	x			
Tydeman's early	←				+			+	+		+		x		
Winston	←	+		+	+	+	↑				+	↑	←	x	
Zoete oranje		←						←	←		←				

**Legenda**

+ = vruchtzetting: zelfverdraagzaam en wederzijdsverdraagzaam; ≈ = enigszins verdraagzaam, maar kruisbestuiving beter; pijl = bestuiving in aangegeven richting geeft vruchtzetting; x = geen vruchtzetting: zelfonverdraagzaam en wederzijds onverdraagzaam; 'leeg' = nog niet volledig onderzocht



Op korte twijgjes op de gesteltakken vormen zich vanzelf sporen (kortloten). Om de vorming van sporen te bevorderen kunt u krachtige twijgen op de gesteltak insnoeien tot er vier of vijf ogen overblijven. Uit de bovenste ogen zullen nieuwe snelgroeïende scheuten groeien, de onderste knoppen ontwikkelen zich dan meestal tot bloemknoppen. Het jaar daarop snoeit u het gedeelte boven de bloemknoppen af. Zo kan je bladdragend en snelgroeïend schietlot definitief omvormen tot vruchtdragend.

Enkele soorten pitvruchten dragen de vruchtknoppen aan het einde van de twijgen. Ook steenvruchten vormen de vruchten aan de jonge twijgen. Bij deze soorten is het dus van belang om veel twijgen over te houden.

De snoei is bij deze soorten gericht op ruimte in de kroon en verjonging van gesteltakken.

**Struiken, spillen**

In ons land zijn verreweg de meeste appelbomen geënt op een M.9 onderstam en dat resulteert in relatief kleine bomen: spillen. Een spil is een boomvorm met een doorgaande stam tot ongeveer 2 meter, waar aan u korte horizontaal of afhangende takken laat zitten. Zorg dat de bovenste takken korter zijn dan de onderste.

Particulieren kiezen ook nog wel eens voor andere boomvormen. Struiken moeten een gespreide en open kroon hebben die niet altijd een hoofdtak hoeft te hebben. Aan een stuk of zes gesteltakken heeft de boom voldoende. Zorg dat de kroon zo open is dat zon en wind er goed door kunnen. Iedere winter snoeit u de meeste twijgen weg en bij een oudere boom dunt en verjongt u de sporen.

**Hoogstam**

Bij hoogstammen moet meer aandacht aan het vormen van de kroon worden besteed.

Wilt u een bolvormige kroon, selecteer dan weer drie gesteltakken die u verder van de stam twee keer laat vertakken. U krijgt dan een kroon met ongeveer twaalf gesteltakken wat een goede basis is voor een mooie boom.

Voor een piramidevormige kroon laat u op de onderste laag drie gesteltakken zitten. De hoofdtak snoeit u ongeveer 60-80 cm hierboven af. Op deze hoogte komt weer een laag van drie gesteltakken. Ga zo door tot u drie of vier lagen hebt. Om een mooie piramidale kroonvorm te krijgen moet u ervoor zorgen dat de vertakking van een laag verder van de stam begint dan die van de laag er boven.

**Bronnen**

Buishand, Tjerk, Fruittuin voor iedereen  
Bosma Kwekerij, artikel snoeien van fruitbomen