



BEUKENHOF 346
IDEAL
(TALENT X LIGHTNING)

Betr. nvi	74%	(cijfers op roodbontbasis)
kg m.	% v.	% e.
+183	-0,01	+0,14
kg v.	+8	+18
inet	+70	+156
nvi		+452
lvd.		

Exterieurindex	83% betr.	88	100	112
frame	108			
robuustheid	104			
uier	110			
benen	105			
totaal	111			

hoogtemaat	108			
voorhand	104			
inhoud	108			
openheid	105			
kruisligging	97			
kruisbreedte	107			
beenstand achter	106			
beenstand zij	99			
klauwhoek	101			
beengebuit	104			
vooruieraanhechting	108			
voorspeenplaatsing	103			
speenlengte	101			
uierdiepte	109			
achteruierhoogte	111			
ophangband	102			
achterspeenplaatsing	103			
conditiescore	99			
uiergezondheid	104			
klauwgezondheid	99			
vruchtbaarheid	97			
afkalfgemak	98			
karakter	98			
melksnelheid	101			
levensv. geboorte	105			
levensv. afkalven	95			
geboortegemak	102			
persistentie	104			
laatrijtheid	96			
aAa-code	132546			

Uierverbeteraar met hoog eiwit

'Ideal geeft weinig spreiding.' Voor de dochtergroepenpresentatie op de NRM zag melkveehouder Jan Bronninkreef 35 rood- en zwartbonte Idealdochters. 'Het zijn allemaal goed ontwikkelde vaarzen met een prima beengebuit. De kruisen neigen soms naar vlak. Het beste onderdeel zijn de uiers. Ideal is een echte uierverbeteraar.' Ook het hoge eiwit is volgens Jan Bronninkreef typerend. 'Wel een stuk of veertien dochters zaten rond de vier procent voor eiwit.'

Beukenhof 346 Ideal zorgt voor eiwit en exterieur

Ideal: Talent uit de Massiafamilie

Eén en één is geen twee in fokkerijland. Althans, niet altijd. Beukenhof 346 Ideal lijkt met zijn debuut in fokstierenland afgelopen mei het tegendeel te bewijzen. Hij rijgt de hoge productiefokwaarden van de eiwitrijke Massiafamilie aan met het exterieur van zijn Australische vader Ladino-Park Talent.

tekst **Annelies Debergh**

Wat hebben Mister Delta Metallica, Tocar, Apina Curtis, Van de Peul Kylian, Bovenweg Harmony en Lowlands Lambiek met elkaar gemeen? Juist, elk van deze roodbontstieren voert terug op Massia 9. Beukenhof Ideal, een debuterende Talentzoon van afgelopen indexdraai, past in dat rijtje. Ook hij is gelinkt aan de Jubilantdochter uit een van Nederlands bekendste roodbontfamilies. Voor Beukenhof Ideal loopt het verhaal via een toevalstreffer. Het begon allemaal met een ivp-embryo uit het CRV-fokprogramma. 'Het was in een tijd dat je nog geen keuze kon maken uit de embryo's', begint Jaap Bontekoning uit Sijbekarspel het verhaal achter zijn Anitafamilie. 'Het was afwachten wat voor genetica er op je bedrijf kwam.'

Een van de embryo's die bij Bontekoning werden ingezet, leverde Beukenhof Delta Anita, via Tulip een dochter van Holland Maria. Geen van de namen toont de link, maar toch stamt deze laatste via Weerdinger Echo uit Massia 9. 'Holland Maria was negentien dagen na haar eerste kalving verongelukt op het Delta-testbedrijf', diept Bontekoning op uit het verleden. 'Van deze vaars waren dus weinig gegevens voorhanden. Ze werd ook nooit op exterieur gekeurd.' Voor exterieur kreeg haar Tulipdochter 85 punten. Delta Anita zette een stevige reputatie neer met een levensproductie van 66.338 kg melk met 5,69% vet en 3,87% eiwit in vijf lijsten. Het gebrek aan informatie over sleutelkoe Holland Maria speelde de nafok in Sijbekarspel aanvankelijk parten. Jaap

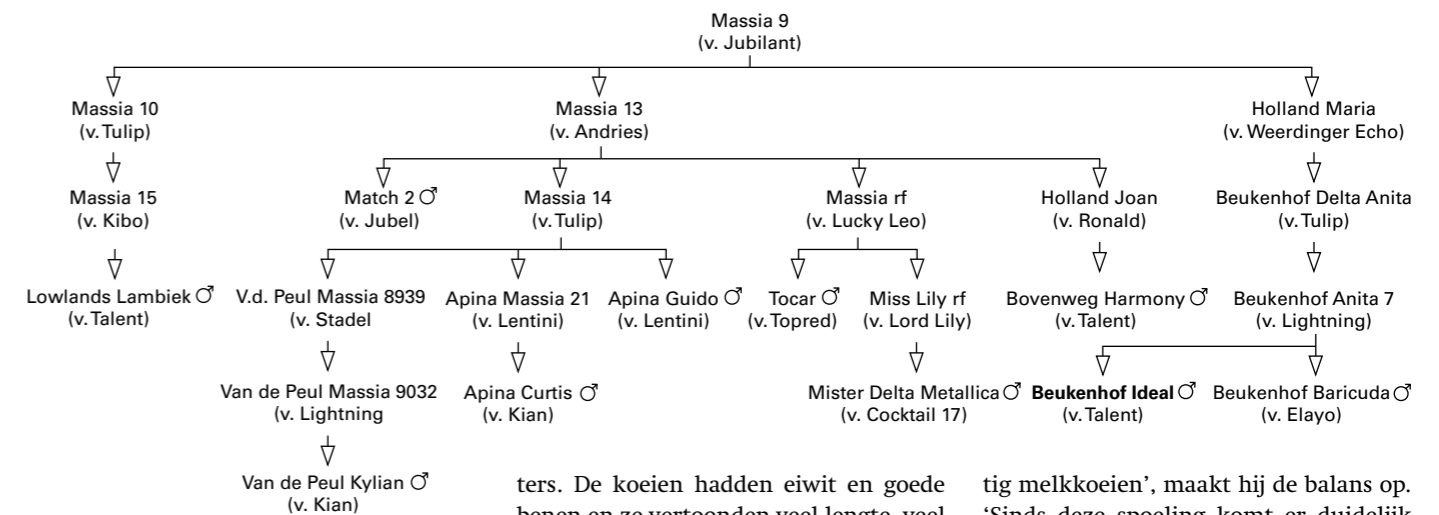


Jaap Bontekoning: 'Door Labelle vertrouwen in de negen Lightningdochters'

Bontekoning: 'Als er in die tijd geen twee generaties exterieurcijfers beschikbaar waren, was het lastig om ki-interesse voor een koefamilie te krijgen.'

Eén spoeling, negen dochters

Anita's prestaties wekten bij het toenmalige HG belangstelling op. Henk Verhey, foktechnicus bij CRV, herinnert zich Beukenhof Delta Anita als een werklustige koe. 'Met de Massia's is erg breed gefokt en de Tulipdochter was een van de topkoeien uit de familie. De Massiafamilie ligt op productievlak ver voor en het eiwit is er echt ingefokt.' De paring met Lightning lag voor de hand. 'Lightning was op dat moment een van de meer populaire stieren binnen roodbont', zegt Verhey. 'Hij gaf bovendien van die echte loopstalkoeien.' Met Etazon Labelle in de achtergrond hield ook Jaap Bontekoning vertrouwen in Lightning. Hij had ervaring met Labelle in de zwartbontfokkerij. Zijn positieve indruk ligt tevens in het succes van



de spoeling. 'We kregen in één keer negen Lightningdochters en een zoon. Die vertrok naar de ki, maar is nooit verder gekomen.'

De negen volle zussen wekten nieuwe ki-interesse. 'Ze hadden allemaal een bijzonder hoge productie', stelt Henk Verhey. De CRV-foktechnicus haalt Anita 6, Anita 7 en Anita 9 naar voren. 'Het waren van die mooie witte Lightningdoch-

ters. De koeien hadden eiwit en goede benen en ze vertoonden veel lengte, veel body in het skelet.' Aandachtspunt was mogelijk het uierbeeld. 'Het waren melkrijke uiers en dat zag je ook. Met die kleine variaties in exterieur ging het weer om een selectie van de besten.'

Succesvol met Talent

Bij Jaap Bontekoning nam de invloed van roodbontgenen in snel tempo toe dankzij de Anita's. 'Ik molk in één klap negen Lightningdochters onder de vijfenzeven-

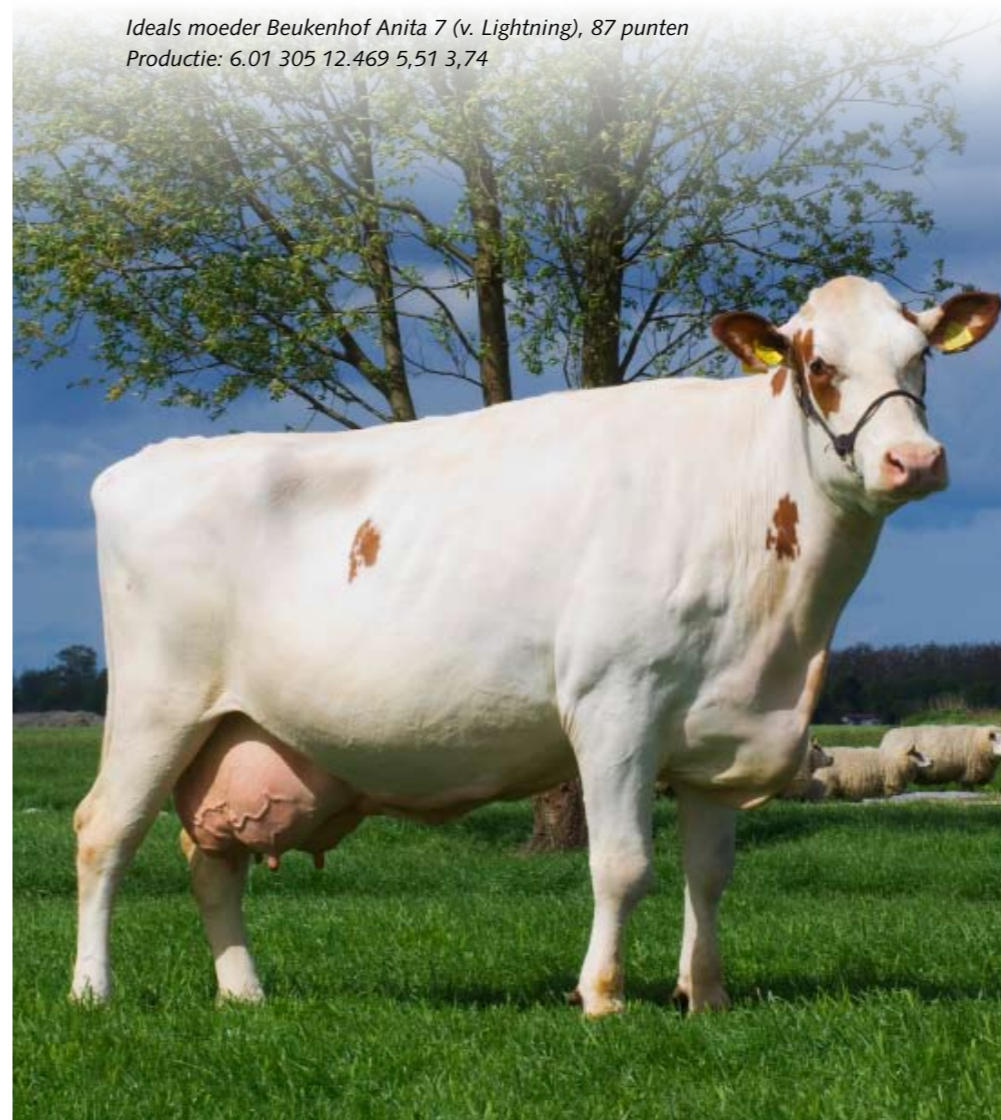
tig melkkoeien', maakt hij de balans op. 'Sinds deze spoeling komt er duidelijk meer rood in de veestapel.'

Beukenhof Anita 7, moeder van Beukenhof Ideal en zeven jaar oud, loopt nog altijd in de stal. Bontekoning omschrijft haar als een grote, zware koe. 'Ze staat veel vooraan en laat zich nooit aan de kant duwen.'

Haar eerste lijst sloot Anita 7 af met een productie van 9421 kg melk met 5,40% vet en 3,90% eiwit in 305 dagen. De Lightningdochter kreeg een exterieurscore van 87 punten met 84 punten voor uier en 87 punten voor benen. 'Van het begin af komt er uit een van de spenen geen druppel melk.' Door de hoge productie wist de fokker de teleurstelling te relativeren. 'Maar het staat een AB-score voor uier wel in de weg.'

Met een eiwitachtergrond en een sterke score voor benen leek de Australische Ladino-Park Talent (v. Storm) een goede partner. Henk Verhey: 'Met Talent koos ik voor een heel goede uierstier. In de benen kon de stiel ondersteuning gebruiken. Met deze Lightning paste dat prima.' Behalve van Talent lopen bij Jaap Bontekoning ook enkele Stadelnazaten. 'Zowel Stadel als Talent hebben goed werk geleverd bij deze koefamilie.' De fokker verklaart dat. 'De productie zit verankerd in deze familie, maar het exterieur kan soms nog wat ondersteuning gebruiken. Met stieren als Stadel en Talent krijg je van die sterke, mooie koeien.'

De familie kan behalve Talentzoon Beukenhof Ideal op meer ki-belangstelling rekenen. Zo stamt uit Anita 5, volle zus van Anita 7, via Anita 18 (v. Stadel) de wachstier Beukenhof Sedan (v. Fabian). Een Talentdochter van Anita 6 leverde een halfbroer van Beukenhof Ideal, Beukenhof Baricuda (v. Elayo), bij KI Kampen op wacht staat. 'Ik melk nog twee Elayohalfzussen van Ideal. Ze zijn nog niet voor exterieur gekeurd, maar ze doen het alvast goed op productievlak.'



Ideals moeder Beukenhof Anita 7 (v. Lightning), 87 punten
Productie: 6.01 305 12.469 5,51 3,74