

Stress vermijden leidt tot minder medicijnen

In een Europees project op biologische melkveebedrijven worden welzijn en gedrag van koeien gescoord. Door de resultaten daarvan samen met management- en gezondheidskengetallen te verwerken in een bedrijfsspecifiek welzijns- en gezondheidsplan, kan het medicijngebruik verminderen doordat koeien beter gezond blijven. Op 120 biologische melkveebedrijven in 7 Europese landen, waarvan 10 in Nederland, worden dezelfde waarnemingen gestandaardiseerd uitgevoerd.

Gidi Smolders
Wageningen UR Livestock Research

In de discussie over beperking van antibiotica kunnen de ervaringen uit dit Europese project goed gebruikt worden. Voorkomen van ziekte is de enige effectieve manier om het medicijngebruik te kunnen verminderen. Het gaat er in de eerste plaats om stress te vermijden en daardoor een betere weerstand te krijgen.

Opzet onderzoek

Om een goede planning te kunnen maken wordt in 7 landen op totaal 120 bedrijven op dezelfde manier naar koeien gekeken. Bekeken wordt hoe koeien lopen, wat de conditie is en wat voor type en hoeveel beschadigingen ze hebben op verschillende plaatsen op het lichaam. Bovendien is gekeken hoe benaderbaar ze zijn (hoe dichtbij kan een vreemd persoon komen), hoe ze zich ten opzichte van elkaar gedragen (verstoten, weggagen, opjagen, likken) en hoe snel ze gaan liggen. In een enquête is uitgebreid in kaart gebracht hoe de veehouder omgaat met zijn vee, hoe er gemolken en gevoerd wordt, hoe de ver-

zorging van het vee is, hoe de fokkerij in elkaar zit. Ook wordt gevraagd waar de veehouder trots op is en welke punten hij of zij nog wil verbeteren. Bovendien is de stal opgemeten en is de inrichting inclusief de melkapparatuur beschreven. De resultaten worden besproken en samen met de veehouder wordt een plan gemaakt waarin verbeterpunten worden vastgelegd. Na een jaar worden de waarnemingen nogmaals uitgevoerd en blijkt of er vooruitgang geboekt is. Het welzijns- en gezondheidsplan wordt aangepast op basis van de nieuwe bevindingen.

Grote verschillen in stallen en voer

Bij het uitvoeren van een dergelijk project blijkt er een grote verscheidenheid in huisvesting, voeding, registratie en planning in de verschillende Europese landen

- In Nederland, Denemarken en Engeland wordt het grootste deel van de biologische koeien in ligboxenstallen (en potstallen) gehouden. In Noorwegen, Duitsland, Oostenrijk en Zwitserland staan nog veel koeien in grupstallen (met uitloop).
- De bedrijven waar de koeien los lopen zijn meestal ook nogal wat groter dan bedrijven met een grupstal. Gemengd voeren en robotmelken komen alleen op de grotere bedrijven voor.
- Vooral in Nederland wordt commercieel krachtvoer met mineralen en spoorelementen en eventueel vitaminen gevoerd. In andere landen worden vaak eigen geteelde granen gevoerd.
- Ondanks dezelfde biologische basisregels zijn er grote verschillen in het gebruik van medicijnen en in de mate waarin de admini-

Tabel 1

Agressieve gedragen in koppels koeien (aantal per koe per kwartier).

	Stoten met kop	Wegduwen met kop	Najagen	Opjagen
Onthoord	0,18	0,19	0,01	0,01
Gehoord	0,09	0,12	0,03	0,04
Met krachtvoerbox	0,34	0,29	0,01	0,02
Zonder krachtvoerbox	0,10	0,10	0,00	0,02



HUIDBESCHADIGING

Koeien in een ligboxenstal hebben meer huidbeschadigingen dan koeien in de potstal.

Foto: Gidi Smolders



RUIMTE VOOR DE KOP

De breedte van de box maar vooral de lengte en de ruimte voor de kop bepalen of een koe gemakkelijk gaat liggen.

Foto: Gidi Smolders

stratie wordt gevoerd. In de Scandinavische landen is een nationale databank met behandelingen en zijn gegevens gemakkelijk beschikbaar, in Nederland is het vrij moeilijk dat soort gegevens nauwkeurig in beeld te krijgen. Alternatieve behandelingen als homeopathie en fytotherapie zijn in sommige landen niet toegestaan.

- Nederlandse veehouders zijn open over hun bedrijf en willen ook van collega-veehouders leren door daar te gaan kijken of anderen op hun bedrijf te ontvangen. In sommige landen is dat ondenkbaar (en niet alleen vanwege de grotere afstand tussen bedrijven).
- In Engeland zijn gezondheids- en welzijnsplannen onderdeel van de biologische certificatie en controle maar wordt er in de praktijk niet echt mee gewerkt omdat het opgelegd is. In dit project gaat de planning uit van de veehouder, met een grotere kans dat de plannen ook gerealiseerd worden.

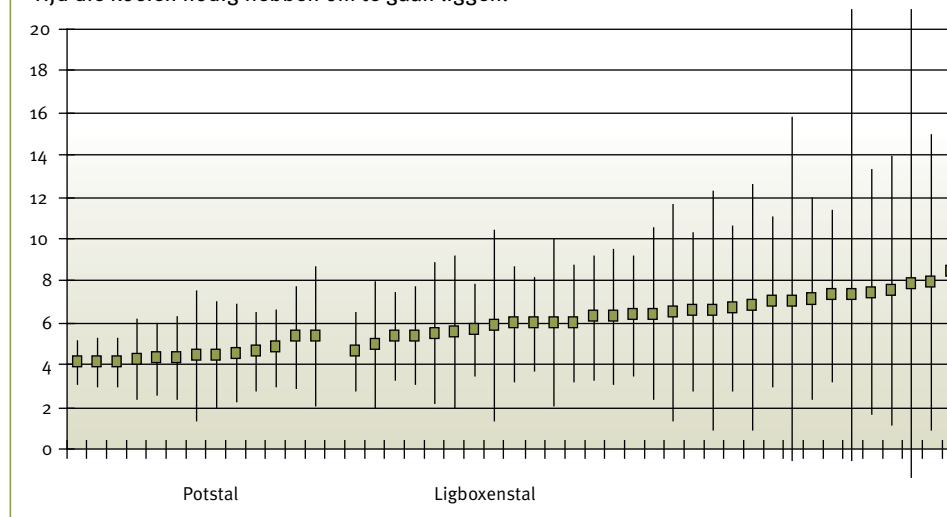
Redenen voor stress op Nederlandse bedrijven

De 14 Nederlandse bedrijven in dit onderzoek hebben in het algemeen een frisse stal met 5,5 - 16 m² ruimte per koe. De koeien zijn meestal in een goede conditie (tussen 2,5 en 3,5). De helft van de bedrijven voert gemengd. De bloedvoe-

ring is hoofdzakelijk Holstein Frisian met daarnaast Jersey, MRIJ en Brown Swiss. Op 3 bedrijven zogen de kalveren minimaal een maand bij de moeder. De helft van de bedrijven had een gehoornde veestapel: dat daarbij flink stress kan optreden blijkt uit het aantal huidbeschadigingen. Een gehoornde koe heeft gemiddeld 26

Figuur 1

Tijd die koeien nodig hebben om te gaan liggen.





GEEN BELEMMERINGEN

In de potstal, zonder beperkingen van ijzerwerk, treuzelen koeien nauwelijks als ze willen gaan liggen.

Foto: Gidi Smolders

beschadigingen, waarvan 90 procent kale plekken. Een onthoornde koe heeft gemiddeld 7 beschadigingen waarvan 80 procent kale plekken. In de ligboxenstal hebben koeien meer beschadigingen dan in de potstal. Er zijn bedrijven waar geen enkele koe kreupel is, er zijn ook bedrijven waar 30 procent van de koeien kreupel loopt. Koeien in pot/heuvelstallen lopen beter dan koeien in ligboxenstallen. Ook als koeien niet kreupel zijn, hebben ze soms moeite met lopen omdat vloeren spekglad zijn.

Stress door mensen

In een van de tests wordt gemeten hoe dicht een koe benaderd kan worden door een vreemde. Daarbij loopt de waarnemer met gestrekte arm vanaf een afstand van twee meter naar de koe toe als de koeien aan het voerhek staan. Over alle bedrijven heen kon tweederde van de koeien aangeraakt worden. Op sommige bedrijven was dat bijna 100 procent, op andere bedrijven was dat slechts 40 procent. Op zo'n laatste bedrijf hebben de koeien ook moeite met 'vreemd volk' in de melkstal en laten bijvoorbeeld de melk slecht schieten bij de melkcontrole. Op bedrijven

met gehoornde koeien waren de koeien iets beter benaderbaar (72 procent aan te raken) dan op de bedrijven met onthoornde koeien (62 procent aan te raken).

Stress door andere koeien

Hoe reageren koeien op elkaar, hoe vriendelijk of onvriendelijk zijn ze. Onvriendelijk gedrag is het met de kop een andere koe stoten of wegduwen, elkaar weggagen, met de koppen tegen elkaar (vechten), elkaar najagen en elkaar opjagen uit de ligbox of in de potstal. In de verschillende stalgedeelten zijn koeien telkens tweemaal 20 minuten geobserveerd en zijn de gedragingen geturfd. Het maakt daarbij natuurlijk nogal verschil of er redenen zijn om agressief te worden naar koppelgenoten. Agressie komt altijd voort uit competitie, als niet alle koeien op hetzelfde moment hetzelfde gedrag kunnen vertonen en dat eigenlijk wel zouden willen. Bij krachtvoerboxen is het aantal koeien dat krachtvoer krijgt altijd groter dan de beschikbare plekken. Bij drinkbakken is er soms een tekort omdat er onvoldoende plaatsen zijn waar gedronken kan worden of omdat het water niet snel genoeg aangevuld wordt. Aan het voerhek ontstaat agressie als niet overal hetzelfde voer beschikbaar is en als niet alle koeien op hetzelfde moment kunnen vreten. In tabel 1 zijn de meest voorkomende gedragingen weergegeven. Onthoornde koeien hebben meer onvriendelijk lichamenlijk contact dan gehoornd vee: vaak moeten onthoornde koeien meerdere keren stoten

met de kop om plaats te maken. Bij gehoornde koeien is dreigen vaak al voldoende om ruimte te maken. Heel duidelijk is dat stoten en wegduwen in stalgedeelten met krachtvoerboxen veel meer voorkomt dan in stalgedeelten op dezelfde bedrijven waar geen krachtvoerboxen staan.

Stress bij gaan liggen

In vervolg op het Europese onderzoek is op 43 biologische bedrijven geklokt hoe snel koeien gaan liggen. De gemiddelde tijd die een koe nodig had van het buigen van het voorbeen tot goed liggen is in de figuur aangegeven. In de potstal gaan koeien sneller liggen dan in de ligboxenstal en bovendien is de variatie tussen koeien daar in het algemeen veel kleiner. Dit is echter nog maar een deel van het verhaal. In de potstal, zonder beperkingen van ijzerwerk, treuzelen koeien nauwelijks als ze willen gaan liggen. Ze komen aanlopen, snuffelen soms even aan het strooisel en gaan liggen. In ligboxenstallen waar de ruimte die de koe krijgt een compromis is tussen dierwelzijn en het schoonhouden van de box, gaat dat minder soepel. Koeien doen soms meerdere pogingen om te gaan liggen, kiezen daarbij nog eens een andere box en besluiten uiteindelijk toch maar weer aan het voerhek te gaan staan. Die tijden zijn niet in de figuur verwerkt omdat die koe niet gaat liggen. In ligboxen komt het ook voor dat koeien na een tijdje op de knieën gezeten te hebben, toch maar weer overeind komen. De breedte van de box maar vooral de lengte en de ruimte voor de kop hebben invloed. Kreupele koeien en koeien met dikke hakken en knieën hebben meer tijd nodig om te gaan liggen. De koeien met echt pijnlijke poten daarentegen laten zich gewoon vallen en komen daarbij soms hard in aanraking met de boxafscheiding, met beschadigingen tot gevolg.

CONCLUSIE

Het beperken van medicijnen bij melkvee moet beginnen met het creëren van een omgeving die bij de koe past. Aan de koe kun je zien of dat het geval is. Door planmatig op die bevindingen te reageren en de bedrijfsvoering aan te passen, kan winst geboekt worden. Koeien in een goede conditie, zonder stress en zonder verwondingen kunnen tegen een stootje en zullen ook bij beperkt medicijngebruik gezond blijven.