

Beheer van kleine landschapselementen in Gorssel

Beheer van kleine landschapselementen in Gorssel

Een inventarisatie van de kansen en knelpunten bij het beheer van kleine landschapselementen

H. van Blitterswijk

A. Oosterbaan

E. Aertsen

C.A. van den Berg

Alterra-rapport 771

Alterra, Research Instituut voor de Groene Ruimte, Wageningen, 2003

REFERAAT

Blitterswijk, H. van, A. Oosterbaan, E. Aertsen & C.A. van den Berg, 2003. *Beheer van kleine landschapselementen in Gorssel. Een inventarisatie van de kansen en knelpunten bij het beheer van kleine landschapselementen*. Wageningen, Alterra, Research Instituut voor de Groene Ruimte. Alterra-rapport 771. 46 blz. 7 fig.; 5 tab.; 11 ref.

Bij het beheer van de landschapselementen in Gorssel zijn veel organisaties en personen betrokken. Sommigen zien het beheer van de elementen als hun formele of ideële taak; voor anderen, zoals agrariërs, komt het bovenop hun normale bedrijfsuitoefening. De terreinbeherende organisaties zien geen grote onderhoudsachterstand op eigen terrein. Andere beheerders zijn niet tevreden over het gevoerde beheer en de onderhoudstoestand van de landschapselementen: elementen verdwijnen of gaan achteruit in kwaliteit.

Verbetering is mogelijk door een betere afstemming van het beheer op beleidsplannen, door betere coördinatie van activiteiten binnen een (landschaps)gebied en door een meer adequate en flexibele subsidieregeling.

Trefwoorden: landschapselementen, beheer, landschap, landschapsonwikkelingsplan

ISSN 1566-7197

Dit rapport kunt u bestellen door €13,- over te maken op banknummer 36 70 54 612 ten name van Alterra, Wageningen, onder vermelding van Alterra-rapport 771. Dit bedrag is inclusief BTW en verzendkosten.

© 2003 Alterra, Research Instituut voor de Groene Ruimte,
Postbus 47, NL-6700 AA Wageningen.
Tel.: (0317) 474700; fax: (0317) 419000; e-mail: info@alterra.nl

Niets uit deze uitgave mag worden verveelvoudigd en/of openbaar gemaakt door middel van druk, fotokopie, microfilm of op welke andere wijze ook zonder voorafgaande schriftelijke toestemming van Alterra.

Alterra aanvaardt geen aansprakelijkheid voor eventuele schade voortvloeiend uit het gebruik van de resultaten van dit onderzoek of de toepassing van de adviezen.

Inhoud

Woord vooraf	7
Samenvatting	9
1 Inleiding	11
1.1 Relatie met ander onderzoek	11
1.2 Achtergrond	11
2 Doel, onderzoeksvragen en werkwijze	15
2.1 Doel en onderzoeksvragen	15
2.2 Werkwijze	15
2.3 Afbakening	16
3 Resultaten	17
3.1 Gebiedsbeschrijving	17
3.2 De beheerders en hun motieven	21
3.3 Sturing van het beheer	25
3.4 De onderhoudstoestand van de landschapselementen	26
3.5 Financiën en subsidies	28
3.6 Aandacht voor autochtone bomen en struiken	31
3.7 Knelpunten in het beheer	31
3.8 Landschapselementen in het beleid	32
4 Conclusies en aanbevelingen	35
Literatuur	39
Bijlagen	
1 Respondenten	41
2 Checklist: vragen voor beheerders	43
3 Typologie voor landschapselementen	45

Woord vooraf

Dit project maakt deel uit van het onderzoekprogramma 381 'Functievervulling Natuur, Bos en Landschap', dat wordt gefinancierd door het Ministerie van LNV (Directie Wetenschap en Kennisoverdracht). Het onderzoek naar de kleine landschapselementen richt zich vooral op de motieven van beheerders om die elementen te beheren zoals ze dat doen en op de relatie tussen de functies die de elementen vervullen en het beheer. Ook de beperkingen die beheerders ondervinden waardoor zij de elementen niet kunnen beheren zoals ze dat graag zouden willen, zijn een belangrijk punt van aandacht.

Om de motieven, problemen en vragen van beheerders te kunnen analyseren, is in de eerste plaats de medewerking van de beheerders nodig. Het valt altijd weer op hoezeer zij bereid zijn om hun inzichten en meningen te delen met de onderzoekers. Hun enthousiasme werkt aanstekelijk, hun inzet is groot en hun kennis veelomvattend. Hun tijd is echter vaak beperkt; desondanks maken zij tijd vrij voor overleg met de onderzoekers. Wij willen hen dan ook hartelijk bedanken voor hun medewerking.

Anne Oosterbaan, projectleider
Ekko Aertsen
Cees van den Berg
Henk van Blitterswijk

Samenvatting

In 2002 heeft Alterra een onderzoek uitgevoerd naar vragen die bij beleidsinstanties leefden met betrekking tot kleine landschapselementen. Het nu voorliggende onderzoek is een direct vervolg daarop en richt zich op beheerders van kleine landschapselementen, de motieven die zij hebben voor het beheer en de kansen en knelpunten die zij daarbij tegenkomen. Gorssel is gekozen als onderzoeksgebied, omdat deze gemeente veel kleine landschapselementen op haar grondgebied telt, die bovendien door veel verschillende beheerders worden onderhouden. Daarnaast was uit eerdere projecten al meer over de gemeente Gorssel bekend. Een groot deel van de informatie is verzameld in interviews met beheerders van landschapselementen; de interviews zijn gehouden aan de hand van een van te voren opgestelde vragenlijst.

Zeer veel organisaties en personen zijn betrokken bij het beheer van de landschapselementen: terreinbeherende organisaties (Provinciaal Landschap, Natuurmonumenten en Geldersch Landschap), vrijwilligersorganisaties (Stichting Natuur Anders, Landschapsbeheer Gelderland), agrariërs ('t Onderholt) en particulieren. Verreweg de meeste landschapselementen in de gemeente Gorssel worden beheerd door agrariërs en andere particulieren.

De terreinbeherende organisaties zien het als hun taak de landschapselementen op een goede manier te beheren en zij onderkennen zowel de esthetische, de ecologische als de cultuurhistorische waarde van de landschapselementen. Er zijn wat dit betreft accentverschillen tussen de organisaties. Particulieren vinden de landschapselementen 'gewoon mooi' en om die reden het behouden waard; via vrijwillig landschapsbeheer geven zij hier invulling aan. Voor de landbouw zijn landschapselementen niet meer het automatisch resultaat van de bedrijfsvoering, zoals dat vroeger het geval was. De instandhouding kost extra werk en/of (productie)ruimte, waar (nog) geen of onvoldoende tegemoetkoming tegenover staat.

De meest beheerders voeren het beheer op eigen initiatief en zeggen de inhoud van de beleidsplannen veelal niet te kennen en niet of nauwelijks gestuurd te worden door beleidsplannen van gemeente, provincie of rijk. Ook is er weinig afstemming tussen de verschillende beheerders.

In het onderzoeksgebied is geen sprake van grote onderhoudsachterstand; desondanks zijn diverse beheerders niet tevreden over het gevoerde beheer en de onderhoudstoestand van de landschapselementen. Over de landschapselementen die men zelf beheert is men over het algemeen wel tevreden; bij anderen en het landschap als geheel overziend signaleert men achterstanden in het beheer, soms fout beheer en soms kwaliteitsverlies en het geleidelijk verdwijnen van elementen. Vooral solitaire bomen en de ondergroei van houtwallen lijken geleidelijk te verdwijnen uit het Gorsselse landschap.

In het onderzoeksgebied is verbetering van de functievervulling van de landschapselementen mogelijk door een betere afstemming van het beheer op bestaande en in de maak zijnde beleidsplannen en omgekeerd. Verder is een betere coördinatie van activiteiten binnen een (landschaps)gebied gewenst en heeft men behoefte aan een adequatere, flexibele subsidieregeling.

1 Inleiding

1.1 Relatie met ander onderzoek

Het onderzoekprogramma 'Functieervulling Natuur, Bos en Landschap' van het Ministerie van LNV is een beleidsprogramma: de onderzoeksresultaten moeten gebruikt kunnen worden door de beleidsdirecties van LNV. Daarnaast moeten de resultaten ook bij kunnen dragen aan de realisatie van het overheidsbeleid (Van Wijk, 2001).

Het landschap en met name de functieervulling van landschapselementen zijn onderwerp van onderzoek in het genoemde programma. Het voor u liggende onderzoek staat dan ook niet op zichzelf; maar is onderdeel van een groter geheel. In 2002 is een analyse gemaakt van de vragen die bij beleidsinstanties leven over het landschap (Dijkstra, Van Blitterswijk en Oosterbaan, 2002). Daaruit blijkt dat er binnen de ministeries van VROM en LNV grote zorgen bestaan over de kwaliteit en hoeveelheid van landschapselementen als bouwstenen van het landschap. De veranderingen en het verdwijnen van landschapselementen is een sluipend proces en daarmee moeilijk grijpbaar. Bovendien *bestaat de indruk dat de beheertoestand van landschapselementen te wensen over laat* (Dijkstra et al., 2002). Het ministerie van VROM legt de nadruk op de landschappelijke kwaliteit, LNV richt zich vooral op de multifunctionaliteit van de landschapselementen en dan met name de ecologische kant en de beleving. De plaats van de elementen in de structuur van het landschap is belangrijk, evenals de samenhang tussen de elementen.

Ander onderzoek, dat hieraan nauw gerelateerd is, is het maken van een typologie voor landschapselementen. Hieraan bestaat grote behoefte omdat op landelijke schaal geen eenduidige informatie over landschapselementen beschikbaar is. Vooral binnen Landschapsbeheer Nederland voelde men deze noodzaak sterk, teneinde bestede subsidies beter te verantwoorden, subsidieregelingen uit te voeren en landschapsbeleid verder te kunnen ontwikkelen (Pels en Baas, 2003). Deze typologie is momenteel in ontwikkeling (Dijkstra, 2002). Voor beide genoemde onderzoeken werken de onderzoeksprogramma's 381 (Functieervulling Natuur Bos en Landschap) en 382 (Regionale Identiteit van het Landschap) nauw samen.

Dit onderzoek richt zich vooral op de beheerders van landschapselementen.

1.2 Achtergrond

De kwaliteit van de Nederlandse landschappen wordt sterk bepaald door de samenstellende karakteristieke delen. Door allerlei oorzaken gaat de kwaliteit van deze landschapselementen achteruit. Zo hebben de landschapselementen in de afgelopen jaren veel van de vroegere functies zoals veekering, bouw- en brandhoutvoorziening verloren. Daarmee verdween niet alleen de noodzaak voor

tijdig onderhoud, maar werd het onderhoud ook een kostenpost zonder dat daar inkomsten of producten tegenover staan. Bovendien heeft vooral de verdergaande mechanisatie in de landbouw veel kleine landschapselementen doen verdwijnen (o.a. Dijkstra et al., 2003).

Naast genoemde 'nutsfuncties' hebben groene landschapselementen zoals houtwallen, hagen, solitaire bomen en rijbeplantingen ook cultuurhistorische, ecologische, landschappelijke en esthetische functies. Het zijn vooral deze functies die aandacht krijgen in het beleid van de landelijke overheid. In de Nota Landschap staan duurzaamheid en identiteit van het landschap voorop (Ministerie van LNV, 1992).

De nota 'Natuur voor mensen, mensen voor natuur' erkent het belang van de cultuurhistorische, ecologische en esthetische aspecten van landschapselementen en zet in op herwaardering en revitalisering van de landschapselementen. De Kwaliteitsimpuls Landschap is een direct uitvloeisel van deze nota (Ministerie van LNV, 2002)

De dynamiek in het landelijk gebied is groot en er zijn veel actoren die allen op hun eigen wijze invloed hebben op het landschap. Sinds de jaren zeventig hebben diverse provinciale en landelijke organisaties (zoals Provinciale Landschappen, Provinciale Stichtingen Landschapsbeheer, Landschapsbeheer Nederland) zich met grote groepen vrijwilligers ingezet om landschapselementen onderhouden en te herstellen. Ook gemeenten hebben zich hiervoor ingespannen en Rijk en Provincie ondersteunden met verschillende bijdrage- en stimuleringsregelingen (bijv. Stimuleringsregeling Onderhoud Landschapselementen).

Van groot belang daarbij zijn de motivatie en mogelijkheden van de eigenaar/beheerder om het gewenste beheer te continueren.

Om goed te kunnen volgen hoe landschappen in Nederland zich ontwikkelen en welke rol de landschapselementen daarbij spelen, onderzoekt Landschaps Beheer Nederland (LBN) samen met onderzoeksinstituut Alterra de mogelijkheid een landelijk monitoringsysteem van landschapselementen op te zetten. Naast het duidelijk maken van trends kan een dergelijk systeem behulpzaam zijn om te komen tot een betere prioriteitstelling en efficiëntere inzet van organisatie, vrijwilligers en middelen.

Gemeenten maakten tot in 2001 landschapsbeleidsplannen (LBP's); deze worden geleidelijk vervangen door landschapsontwikkelingsplannen (LOP's). In deze plannen leggen gemeenten de gewenste ontwikkelingen vast, uitgaande van de bestaande kwaliteiten van het landschap op hun grondgebied. Een LOP is 'een belangrijk hulpmiddel voor het garanderen en verbeteren van de kwaliteit van het landschap' (Landschapsbeheer Nederland, 2002). Naast een inventarisatie en visie komen in een LOP ook onderwerpen als cultuurhistorie aan bod. Het LOP is meer dan een LBP gericht op de daadwerkelijke uitvoering van beheer en moet dan ook een concreet uitvoerings- en een financieringsplan bevatten. Drie jaar na het opstellen moet een

verantwoording gegeven worden van de werkzaamheden en de uitgaven, waarmee wordt voorkomen dat het een papieren plan blijft.

Er bestaan verschillende subsidieregelingen die van invloed zijn op wat er uiteindelijk met landschapselementen gebeurt. Ook tijdelijke regelingen en programma's (bijv. Belvédère) kunnen grote invloed hebben. Dit vraagt om een goede afstemming. Voor de toekomst van landschapselementen is het daarbij cruciaal om te weten vanuit welke motieven en mogelijkheden het beheer ervan plaatsvindt.

Algemeen worden de functies die landschapselementen vervullen erkend en gewaardeerd. Over de samenhang tussen deze functies onderling en tussen de functies en bijvoorbeeld de onderhoudstoestand is veel minder bekend, evenals over de motieven die beheerders hebben om hun landschapselementen te beheren. De resultaten van dit onderzoek kunnen een bijdrage leveren aan een verbetering van de functievervulling van landschapselementen. Het onderzoek is daarmee een waardevol onderdeel van het onderzoekprogramma 'Functievervulling Natuur, Bos en Landschap', waarin functievervulling centraal staat.

2 Doel, onderzoeksvragen en werkwijze

2.1 Doel en onderzoeksvragen

Het doel van dit project is te komen tot inzicht in de motieven van beheerders van landschapselementen voor het beheer dat zij uitvoeren, de knelpunten die zij daarbij tegenkomen en de kansen die zij zien.

Dit wordt geplaatst in de context van het landschap in het gebied, zoveel mogelijk aangevuld met de waarde (historisch, ecologisch, landschappelijk) van de landschapselementen en de functie(s) die zij vervullen.

Onderzoeksvragen zijn:

- Wie zijn de beheerders van landschapselementen?
- Welke motieven hebben de beheerders om de landschapselementen wel of niet te beheren?
- Wat betekent de huidige beheersituatie voor de functievervulling van de landschapselementen?

2.2 Werkwijze

Nederland kent een grote variatie aan landschappen en landschapselementen, die vooral wordt veroorzaakt door verschillen in bodemtypen en gebruik in het verleden. Deze grote variatie maakt landsdekkend onderzoek -in ieder geval in dit stadium- niet mogelijk en om deze reden is dit onderzoek dan ook vooral bedoeld als pilotstudy.

Als onderzoeksgebied is de gemeente Gorssel gekozen, omdat in deze gemeente veel verschillende landschapselementen voorkomen die bovendien door uiteenlopende beheerders worden onderhouden. Andere redenen voor deze keuze zijn:

- Gorssel heeft haar beleid voor het landschap neergelegd in een landschapsbeleidsplan (Gemeente Gorssel, 1993)
- Er is een uitgebreide inventarisatie geweest van landschapselementen (Van der Kraats, 1986)
- De gemeente werkt aan een nieuw Landschapsontwikkelingsplan (Mond. Med. Van der Tuin, 2002)

In overleg met de landschapscoördinator van de Gemeente Gorssel, dhr. L. van der Tuin is een overzicht gemaakt van voorkomende landschapselementen en beheerorganisaties. Dit overzicht is met behulp van beschikbare literatuur en tijdens de eerste interviews verder aangevuld. Uit de lijst van beheerders is een beredeneerde selectie gemaakt van te interviewen organisaties en personen, zodanig dat alle categorieën beheerders in het onderzoek zijn betrokken.

De gesprekken met de beheerders zijn gehouden aan de hand van een te voren opgestelde vragenlijst (zie bijlage 2). Deze lijst is vooral gebruikt als geheugensteun

voor de onderzoekers; de meeste antwoorden lokken vanzelf dóórvragen uit. Deze werkwijze, het doen van interviews, brengt met zich mee dat naast feiten vooral meningen en percepties van beheerders worden opgetekend. Zoveel mogelijk is getracht deze informatie te controleren aan te hand van andere informatiebronnen. Alle respondenten hebben het verslag van het gesprek ter toetsing ontvangen en na hun goedkeuring zijn deze verslagen gebruikt voor de analyse.

In totaal zijn 10 interviews gehouden; bij sommige interviews is naderhand extra telefonische informatie ingewonnen. Gesprekken hebben plaatsgevonden met respondenten van Natuurmonumenten, Agrarische Vereniging 'Het Onderholt', Gemeente Gorssel, SBNL, Particuliere Landgoedeigenaar, Staatsbosbeheer, Het Geldersch Landschap, Landschapsbeheer Gelderland, Stichting Natuur Anders, Vereniging voor Vrijwillig Landschapsonderhoud. (zie bijlage 1: Lijst van respondenten).

2.3 Afbakening

Door de grote verscheidenheid aan landschappen, landschapstypen en beheerders kunnen de resultaten van deze casestudy niet zonder meer op andere delen van Nederland worden geprojecteerd. In het hoofdstuk 'conclusies en aanbevelingen' wordt aangegeven in hoeverre veralgemenisering wel mogelijk is.



Figuur 1 Deze eik fungeert als paal voor huisnummer en prikkeldraad

3 Resultaten

3.1 Gebiedsbeschrijving

Landschapstypen

Rondom Gorssel is sprake van overwegend jonge cultuurlandschappen, die ontstaan zijn na 1850. De verschillende landschapstypen zijn deels nog goed herkenbaar (Landschapsbeleidsplan Gorssel, 1993):

Essenlandschap	grote open bouwlandcomplexen, met verspreide bebouwing en wegen.
Kampenlandschap	kleinschalige verkaveling, met een patroon van wegen en bebouwing dat de hoogtelijnen volgt.
Rivierweidelandschap	in het dal van de Berkel, vooral hooilanden en weilanden. Verspreide hagen, bomenrijen, houtwallen en solitaire bomen
Uiterwaardenlandschap	weilanden tussen de winterdijken met weinig bebouwing en wegen, hier en daar (doorn)hagen, (rijen) knotwilgen en solitaire bomen .
Heide- en broekontginningen	landbouwgronden op voormalige heidegronden en broekbossen; recht vrij rationeel verkavelingspatroon
Bossen en landgoederen	kleinschalig karakter, rijkdom aan bossen en lanen en bijzondere beplanting.

Grote delen van het grondgebied van de gemeente Gorssel zijn aangewezen als Belvedere-gebied en als Waardevol Cultuurlandschap. Het gebied is bovendien ecologisch waardevol en in het Gebiedsplan Natuur en Landschap van de provincie Gelderland tevens aangemerkt als 'gebied behoud en herstel' (Gedeputeerde Staten van Gelderland, 2002).

Landschapselementen

De landschapselementen zijn onderdeel van de hiervoor genoemde landschapstypen. In het onderzoek is met name aandacht besteed aan de kleine groene landschapselementen, waarvoor tevens regelmatig beheer nodig is. Er is geen strakke definitie te geven voor 'klein groen landschapselement'. In het onderzoeksgebied is vooral gekeken naar: heggen, houtwallen, singels, solitaire bomen, kleine bosjes (<5 ha) en hoogstamfruitbomen.

Er is geen actueel overzicht beschikbaar van de oppervlakten, lengtes en aantallen landschapselementen. In 1986 is een deel van de landschapselementen geïnventariseerd, om prioriteiten te kunnen stellen in verband met onderhoud. Hieruit is het volgende overzicht gehaald (Tabel 1):

Tabel 1 Overzicht van de geïnventariseerde landschapselementen in 1986

Type element	Opp. (hectare)
Bos	226
Hakhoutbos	45
Houtwallen	39
Rijen/singels	15
Heggen	0,4
Erfbeplantingen	4
Erfbeplanting/bos	10
Solitairen	140
Camping/bos	4
Diversen	20,0
Totaal	370

Uit de in 1986 uitgevoerde inventarisatie van ca. 370 ha (het is niet bekend welk deel van het totaal dit is geweest) blijkt dat er een grote verscheidenheid aan elementen voorkomt. Bij de inventarisatie van 1986 is een indeling gemaakt in bos, bosjes, hakhout, houtwallen, singels, rijen, heggen, solitairen en diversen. Uit het feit dat diverse 'tussencategorieën' zijn gemaakt, blijkt dat het niet meevalt een eenduidig te gebruiken typologie te maken. De aangeduide klassen kunnen slechts voor een deel worden ingevuld in de typologie die voor het landelijk Meetnet Kleine landschapselementen wordt voorgesteld (zie bijlage 3). Uit de Top10Vector kan een actueler overzicht worden gehaald van de kleine landschapselementen in de gemeente Gorssel (Tabel 2 en Figuur 2).

Tabel 2 is ontleend aan het basisbestand van de Top10Vector. Ook hieruit blijkt dat in de gemeente Gorssel veel landschapselementen voorkomen, zowel punt- als lijn- en vlakvormige elementen. Ook deze indeling is weer anders en kan niet zonder meer worden gebruikt om de in bijlage 3 genoemde typologie in te vullen. Hiervoor is een vertaalslag nodig, die pas mogelijk is na inventarisatie in het veld.

In het landschapsbeleidsplan geeft de Gemeente Gorssel aan dat vooral het agrarisch gebied, dat overwegend ligt in het essen-, kampen- en heide en broekontginningslandschap, gekenmerkt wordt door de aanwezigheid van kleine landschapselementen. De gemeente oordeelt *het behoud en de plaatselijke uitbreiding van de elementen van groot belang als buffer rondom het bos- en landgoederenlandschap en als verbinding tussen natuurkernen*. De gemeente kent daarmee een beschermende functie toe aan de landschapselementen evenals een ecologische en een landschappelijke en/of esthetische. Dit geldt vooral in het westen van de Gemeente; in het oosten vervullen de landschappelijke elementen weliswaar dezelfde functie, maar krijgt de landbouw een belangrijker rol toebedeeld.

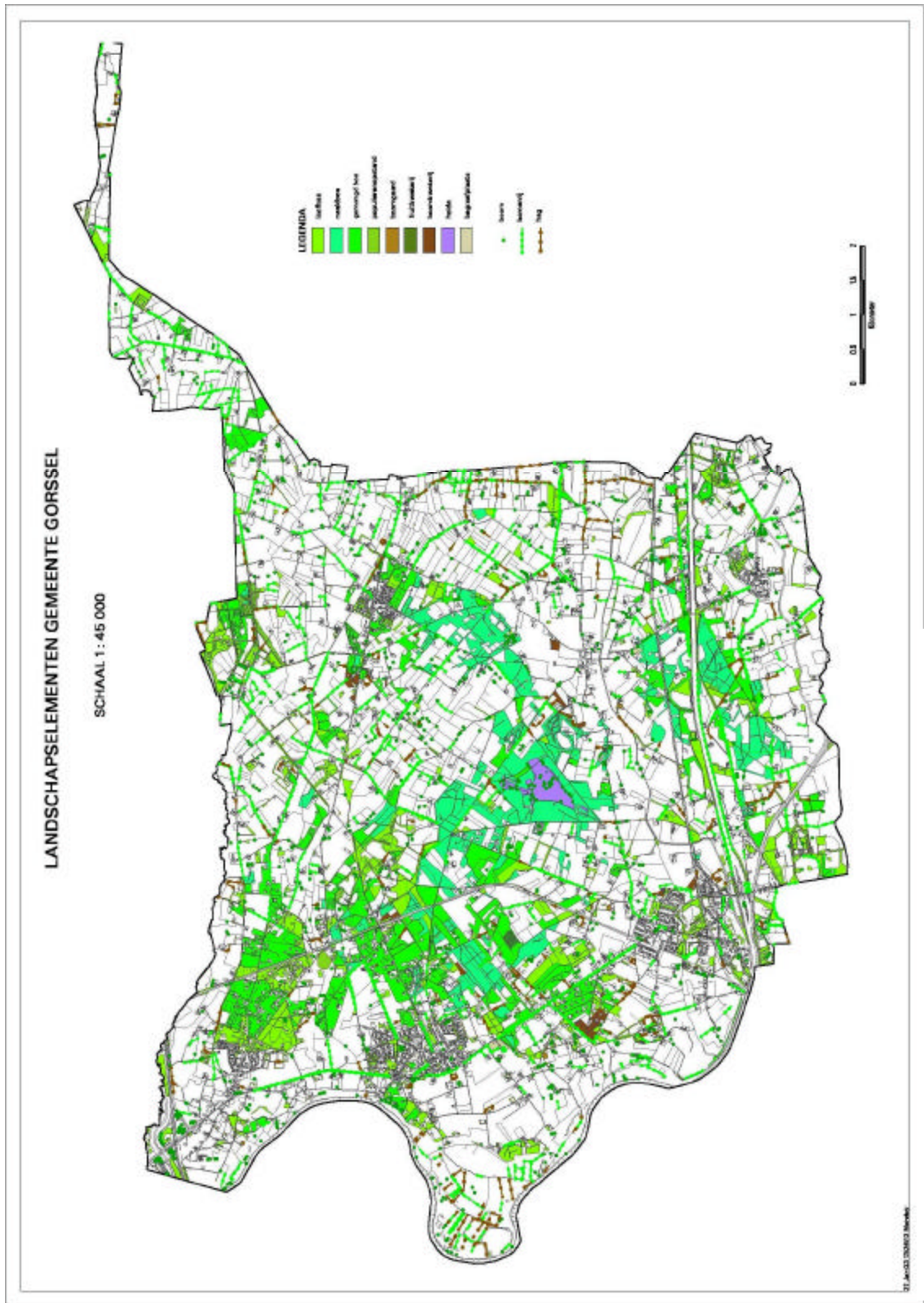
Tabel 2 Overzicht van de hoeveelheid en aard van landschapselementen (gemeente Gorssel 1990)

Puntelementen			
Code	Omschrijving	Aantal	
5000	Boom	1169	
Lijnelementen			
Code	Omschrijving	Aantal	Globale lengte in km
5110	Heg	294	33
5120	Bomenrij	517	70
5130	Bomenrij dubbel	353	50
Vlakelementen			
Code	Omschrijving	Aantal	Globale opp. in ha
5083	Populieren opstand	2	3,9
5223	Boomgaard	11	3,1
5243	Heide	17	30,4
5253	Zand	4	1,0
5303	Begraafplaats	5	3,9
5313	Fruitkwekerij	1	1,4
5023	Loofbos <1 ha	1368	271,7
5053	Naaldbos <1 ha	272	91,5
5063	Gemengd bos<1 ha	297	98,3
5023	Loofbos 1-5 ha	129	229,8
5053	Naaldbos 1-5 ha	95	210,9
5063	Gemengd bos 1-5 ha	146	346,9

Opm.: de aantallen zijn soms te hoog doordat elementen door wegen worden doorsneden en ze dan als afzonderlijke elementen worden meegeteld.

Zowel de ecologische als de landschappelijke waarde van de elementen komt in het landschapsbeleidsplan uitgebreid aan de orde. De recreatieve betekenis van het gebied wordt direct gekoppeld aan de landschappelijke waarde en de gaafheid en compleetheid van de landschappen. In gebieden waar de landbouw de primaire functie krijgt kunnen houtwallen en andere elementen worden verplaatst, maar ook daar vindt in principe eerst een afweging plaats tussen de ecologische en landschappelijke waarde van het element en de hinder voor de agrarische bedrijfsvoering.

De gemeente Gorssel geeft aan dat de praktijk soms weerbarstiger is dan het beleid op papier. Vooral solitaire bomen in akkers en weilanden hebben het moeilijk. De gemeente biedt geen mogelijkheden om eigenaren financieel te compenseren voor bijvoorbeeld het utrasteren van een solitaire boom.



Figuur 2 Overzicht van de landschapselementen in Gorsel (*Top10Vector*)

3.2 De beheerders en hun motieven

In de gemeente Gorssel worden de landschapselementen beheerd door:

- | | |
|--|--|
| * Agrarische bedrijven | * Gemeente Gorssel |
| * Particulieren | * Stichting 'Natuur anders' |
| * Natuurmonumenten | * Landgoederen |
| * Gelders Landschap | * Particuliere NB Organisatie |
| * Provinciaal Landschapbeheer | * Staatsbosbeheer |
| * Rijkswaterstaat/Prov.Waterstaat | * Waterschap Rijn en IJssel |
| * Stichting Beheer Natuur en Landelijk Gebied (SBNL) | * Agrarische Natuurvereniging 't Onderholt |

Een vergelijking tussen Figuur 2 en Figuur 3 laat zien dat verreweg de meeste landschapselementen beheerd worden door agrarische bedrijven en particulieren; zij spelen daarmee een bijzonder grote rol bij het landschapsbeheer in de gemeente Gorssel. Staatsbosbeheer is de belangrijkste beheerder van het uiterwaardengebied in de gemeente Gorssel. Staatsbosbeheer, Natuurmonumenten en Het Geldersch Landschap beheren gezamenlijk ongeveer 4 kilometer bomenrij, 2,4 kilometer heg, 52 solitaire bomen en 145 ha bos (zie Figuur 3 en Tabel 3). Qua lengte en oppervlakte is dit een gering deel van de totale hoeveelheid kleine landschapselementen in de gemeente. Vanwege het ontbreken van een goed overzicht kan niet voor alle beheerders worden aangeduid hoeveel landschapselementen ieder beheert.

Tabel 3 Beheerde oppervlakte bij Staatsbosbeheer, Natuurmonumenten en Geldersch Landschap

	Staatsbosbeheer	Natuurmonumenten	Geldersch Landschap	Gezamenlijk
bomenrij enkel (meters)	608	351	901	1860 m
bomenrij dubbel (meters)	1388	442	341	2171 m
heg (meters)	1723	630		2353 m
Solitaire boom (aantal)	10	21	21	52 stuks
loofbos (opp in ha)	5	56	33	94 ha
naaldbos (opp in ha)		12		12 ha
gemengd bos (opp in ha)		26	12	38 ha
boomgaard (opp in ha)	0,08			0,08 ha
grasland (opp in ha)	58	26	59	143 ha
bouwland (opp in ha)		13	9	22 ha

De hoofddoelstelling van de gemeente Gorssel in het Landschapsbeleidsplan is *Verbetering van de landschappelijke kwaliteit, waarbij natuurbehoud en natuurontwikkeling voorop staan*. Het Landschapsbeleidsplan stelt verder: *realisering zal gebeuren door het aangeven van gebieden waar het accent ligt op natuurbehoud en natuurontwikkeling en andere duurzame functies die zich goed hiermee laten combineren. (...) Maar ook in gebieden waar de nadruk ligt op productiegerichte functies zoals landbouw en intensieve recreatie kan de natuur een afgeleide functie vormen, bijvoorbeeld door kleine landschapselementen in het agrarisch gebied.* (Anonymus, 1993).

Alle respondenten noemen de elementen zeer belangrijk voor de kwaliteit en daarmee voor de belevingswaarde van het landschap; ze zijn de dragers van de identiteit van het landschap. Het ontbreken of tekort schieten van beheer ziet men dan ook vaak als oorzaak voor de achteruitgang van de kwaliteit van het landschap.

Voor de huidige agrarische bedrijfsvoering hebben veel landschapselementen hun functie verloren, waardoor beheer niet meer vanzelfsprekend is. Door het achterwege laten van de traditionele beheermaatregelen gaat de onderhoudstoestand van veel landschapselementen achteruit. De positieve functie die landschapselementen eerder voor de landbouw hadden, is veranderd in een negatieve. Houtwallen belemmeren bijvoorbeeld een efficiënte perceelsgrootte, solitaire bomen staan op potentieel productief land en een solitaire boom in een weiland zou kunnen leiden tot een gemakkelijker verspreiding van bepaalde veeziekten doordat de dieren onder de boom dicht bij elkaar gaan staan.

In sommige gevallen worden ze als lastig ervaren en om die reden soms opgeruimd. Solitaire bomen worden in het algemeen weliswaar niet zomaar gekapt (hoewel dit incidenteel voorkomt) maar de meeste solitaire bomen in weiland en akkerland hebben duidelijk te lijden van het gebruik van de grond. In enkele gevallen zijn solitaire bomen uitgerasterd maar dit is meer uitzondering dan regel. Tijdens het veldbezoek werd duidelijk dat veel solitaire bomen een minder vitale indruk maken. Slechts heel sporadisch werd aanplant van nieuwe solitaire bomen waargenomen, meestal bij een woning of boerderij die niet meer een (volledig) agrarisch doel heeft. Volgens de gemeente Gorssel zijn vele solitaire bomen gedoemd te verdwijnen in de komende tien tot twintig jaar (Mond. Med. Van der Tuin, 2003) Voor het uitrasteren van de bomen zijn geen financiële bijdrageregelingen beschikbaar ter compensatie van verlies aan productieve grond.

Onder agrariërs groeit de belangstelling voor het uitvoeren van werkzaamheden voor natuur en landschap. In Gorssel en aanliggende gemeenten is de agrarische natuurvereniging 't Onderholt actief. Deze vereniging, opgericht in 2000, heeft zich tot doel gesteld medeverantwoordelijk te zijn voor het behoud en ontwikkeling van natuur en landschap. Daaruit wil ze ook neveninkomsten genereren voor haar leden. Tevens wil de vereniging gesprekspartner zijn voor overheden voor beleid op het gebied van plattelandsontwikkeling. 't Onderholt is een grote vereniging met onderafdelingen waarin lokale initiatieven vorm krijgen. Projecten zijn landschaps- onderhoud, boerderijvogels en integraal waterbeheer.

Uit een onderzoek in de gemeente Eibergen is gebleken dat agrariërs verschillende motieven hebben om actief te zijn met beheer van natuur en landschap. Bij sommigen komt dit voort uit trots en respect voor het streekeigene, anderen zien het als reële verbredingsactiviteit voor de toekomst (Joldersma, Kloen en Oerlemans, 2002) Dit rapport signaleert diverse kansen voor (cultuurhistorisch) landschapsbeheer door agrariërs:

- Toenemende maatschappelijke interesse voor cultuurhistorie bij overheid en burgers. De auteurs verwachten dat mogelijk de waardering zal toenemen voor inspanningen van agrariërs op dit vlak wat weer een basis kan vormen voor stimulerend beleid .
- Cultuurhistorisch landschapsbeheer kan een bron van inkomsten zijn, met name als het wordt gekoppeld aan recreatie en toerisme. Het uitbesteden of belonen van cultuurhistorisch beheer en onderhoud creëert inkomen en werkgelegenheid voor agrariërs.
- Boeren zijn trots op hun streek en hebben kennis van hun streek en van natuur- en landschapsbeheer.
- De aandacht voor cultuurhistorie en landschapsbeheer levert ook nieuwe kansen op voor flora en fauna, zeker als dit beheer geïntegreerd wordt in de gebieds natuurplannen en omgevingsplannen.
- De toename van agrarische natuurverenigingen maakt duidelijk dat agrariërs belangstelling hebben voor het beheer van natuur en landschap.

(Joldersma, Kloen en Oerlemans, 2002)

Het rapport signaleert de volgende knelpunten:

- Strijdigheden in beleid en ondoorzichtige en te rigide regelgeving
- Vrees voor belemmeringen in de bedrijfsvoering
- Te lage vergoedingen voor landschapsbeheer en te weinig continuïteit in Programma Beheer om de bedrijfsvoering erop af te stemmen
- Gebrek aan bewustzijn en kennis op het gebied van cultuurhistorie
- Geringe interesse bij jonge boeren (bijvoorbeeld veroorzaakt door gerichtheid op bedrijfsovername, drukte met jonge kinderen, weinig aandacht in het agrarisch onderwijs voor andere zaken dan primaire productie)

Hoewel het onderzoek van Joldersma, Kloen en Oerlemans zich in eerste instantie richtte op cultuurhistorie, zijn er veel parallellen te vinden met het nu voorliggende onderzoek. De meeste bevindingen uit beide onderzoeken versterken elkaar.

De aanwezigheid van nieuwkomers in het buitengebied wordt door Joldersma et al. als knelpunt genoemd, maar wordt elders ook zeker als kans ervaren.

De vrijwilligers voeren onderhoudswerkzaamheden uit aan houtwallen, singels, watergangen, poelen, kleine bosjes, knotwilgen, boerenerven, natuurlijke tuinen, enz. Veel vrijwilligers doen dit omdat zij bijvoorbeeld het IJssellandschap mooi vinden en omdat zij waarde hechten aan de landschapselementen als onderdeel van de landschappelijke kwaliteit. Zij leveren graag een praktische bijdrage leveren aan het behoud hiervan; 'iets te doen voor de natuur' leeft sterk.

Daarnaast vinden de meeste respondenten ook de ecologische functies van de landschapselementen belangrijk. Soms wordt de rol van landschapselementen als verbindingzones en stepping-stones genoemd. De gemeente noemt in het Landschapsbeleidsplan de elementen als verbindende elementen tussen natuurgebieden. Cultuurhistorie wordt eveneens regelmatig aangehaald als belangrijk aspect van landschapselementen.

'Natuur anders' beheert de elementen vooral vanuit het natuuraspect. Stichting Beheer Natuur en Landelijk Gebied (SBNL) noemt als belangrijke reden verbetering van biotoop voor de dieren die in de elementen aanwezig zijn. Het beheer wordt dan uitgevoerd door leden van de Wildbeheereenheid.

Naast het beheer van bestaande landschapselementen speelt ook de aanleg van nieuwe elementen een rol op plaatsen waar ze vroeger hebben gelegen en op plaatsen waar ze de identiteit en de kwaliteit van het landschap versterken. Het landschapsbeleidsplan van de gemeente Gorssel fungeert dan met name als toetsingskader bij het beoordelen van aanvragen en plannen voor de aanleg van nieuwe landschapselementen. Nieuwe elementen zijn de afgelopen jaren vooral door de gemeente aangelegd; ook hebben enkele particulieren op eigen erf (fruit- en laan-) bomen aangeplant

3.3 Sturing van het beheer

In 1993 heeft de Gemeente Gorssel haar Landschapsbeleidsplan uitgebracht, waarin verbetering van de landschappelijke kwaliteit voorop staat, met veel aandacht voor natuurbehoud en natuurontwikkeling.

De gemeente stelt in het landschapsbeleidsplan dat het bestemmingsplan een rol vervult voor het beschermen en instandhouden van beplantingselementen en gebiedskenmerken. Verder vindt men de landschapsvisie uit het landschapsbeleidsplan een belangrijk toetsingskader voor het beoordelen van bouwaanvragen en aanlegvergunningen. Bij het behoud en herstel van landschappelijke en natuurwaarden vindt men voorts dat de gemeente een voorbeeldrol dient te vervullen (Anonimus, 1993) en anderen moet stimuleren het landschapsonderhoud ter hand te nemen. Volgens het landschapsbeleidsplan is een zeer belangrijke taak weggelegd voor het waterschap van de Berkel (inmiddels opgegaan in Waterschap Rijn en IJssel) Daarnaast is de medewerking van particulieren (burgers en boeren) nodig voor de uitvoering. Werk aan het nieuwe Landschapsontwikkelingsplan is opgeschort tot na de gemeentelijke samenvoeging van Gorssel, Bathmen en Lochem.

Het Geldersch Landschap geeft aan dat men in de eerste plaats zelf het beleid bepaalt vanuit vooral ecologische en cultuurhistorische overwegingen en pas op de tweede plaats kijkt of subsidieregelingen daarbij aan kunnen sluiten. Dat geldt evenzeer voor Programma Beheer als voor de provinciale en gemeentelijke bijdrageregelingen. Men vindt de subsidieregels dus niet sturend voor het beheer.

Vrijwilligers spelen een belangrijke rol bij het landschapsonderhoud. Ook de gemeente maakt graag gebruik van vrijwillige inzet en ondersteunt dat met beschikbaar stellen van faciliteiten, gereedschappen en geld. Soms worden functionele combinaties gezocht tussen projecten voor (langdurig) werkelozen, reïntegratieprojecten en dergelijke.

De vrijwilligersorganisaties werken samen met alle terreineigenaren. Soms dragen de vrijwilligersorganisaties eigen ideeën aan, soms krijgt men verzoeken 'uit het veld'. Opvallend is dat de vrijwilligersorganisaties geen koppeling leggen tussen landschapsbeleid van rijk en provincie en hun eigen plannen. Men werkt op eigen initiatief en naar eigen inzicht. Achterstallig onderhoud is een reden die vaak wordt aangevoerd om beheer uit te voeren.

Een particuliere landgoedeigenaar oriënteert zich wel op de bestaande en nieuwe plannen van rijk en gemeente, mede om in aanmerking te kunnen komen voor onderhoudsbijdragen.

3.4 De onderhoudstoestand van de landschapselementen

Om hun kwaliteit te behouden zijn de meeste landschapselementen afhankelijk van periodiek onderhoud. Bij een vergelijking tussen de beheerders blijkt de tevredenheid over de onderhoudstoestand van de landschapselementen uiteen te lopen. Het onderzoek uit 1986 signaleert een achterstand in het onderhoud (Van der Kraats, 1986).

Geldersch Landschap en Staatsbosbeheer signaleren bij de door hen beheerde elementen geen grote onderhoudsachterstand. Het Geldersch Landschap en Staatsbosbeheer hebben de landschapselementen wel opgenomen in een systeem van regulier onderhoud (bijvoorbeeld knotwilgen eens per 4-8 jaar, meidoornhagen eens per 10-15 jaar). Dit wordt in de planning meegenomen. De beheerder van het Geldersch Landschap kent alle terreinen van zijn organisatie en weet daardoor wanneer welk onderhoud noodzakelijk is. Op basis van deze kennis maakt hij jaarlijks de beheerprogramma's. De gelden zijn daarbij direct gekoppeld aan de beheermaatregelen. Datzelfde geldt voor Staatsbosbeheer.

Vooraf particuliere eigenaren zien in de hoge kosten van het periodiek terugkerende onderhoud een knelpunt. Voor een landgoedeigenaar was dit een reden om een vrijwilligersorganisatie te benaderen voor het uitvoeren van de noodzakelijke beheermaatregelen.

Eén organisatie meldt dat houtwallen niet vaak genoeg worden afgezet. Eens per 15 jaar vindt men onvoldoende; bovendien wordt het hout dan erg zwaar, waardoor het werk niet meer door vrijwilligers kan worden uitgevoerd. Hier ligt mogelijk een verschil van inzicht aan ten grondslag over de verschillende functies die een houtwal kan vervullen.

Particulieren en organisaties voor vrijwillig landschapsbeheer hebben slechts een enkele maal genoemd dat er sprake is van achterstallig onderhoud. Zij geven wel aan dat er geen regelmatige monitoring van de onderhoudstoestand van de landschapselementen plaats vindt.

De gemeente signaleert het probleem van het langzamerhand verdwijnen van de kleine elementen, vooral de solitaire bomen in het landschap. Dit is een probleem waarop moeilijk grip te krijgen is. Naast het verdwijnen van de solitaires is het langzaam oprollen van rijen, singels en houtwallen nog steeds een groot probleem. Bij de bredere beplantingen begint het vaak met het verdwijnen van de ondergroei. Daarnaast speelt nog het probleem van de verbraming en vergrassing. Hierdoor verdwijnt niet alleen de oorspronkelijke begroeiing, maar is ook een nieuwe ondergroei moeilijk aan de gang te krijgen. De onderzoekers constateerden tijdens het veldbezoek vooral een verminderde vitaliteit van de solitaire bomen en het plaatselijk ontbreken of onvolledig zijn van ondergroei bij houtwallen;



Figuur 4 Vooral de solitaire bomen hebben het zwaar

Een vrijwilligersorganisatie signaleert dat er bij nieuwe gemeentelijke projecten wel aandacht is voor de aanleg van nieuwe groene elementen, maar dat het noodzakelijke reguliere beheer vervolgens niet of te weinig wordt uitgevoerd. Ook het landschapsbeleidsplan van de gemeente noemt wel dat regelmatig onderhoud van landschaps-

elementen noodzaak is, maar in de begroting voor de realisatie van het plan zijn uitsluitend de kosten voor aanleg en inrichting opgenomen.

Monitoring van mogelijke veiligheidsrisico's (sociale en fysieke veiligheid?) speelt geleidelijk een steeds grotere rol bij de terreinbeherende organisaties en de gemeente. De gemeente geeft hieraan invulling door in ieder geval de bomen langs openbare wegen eens per drie jaar met een gehuurde hoogwerker te inspecteren en het noodzakelijke onderhoud te verrichten.

3.5 Financiën en subsidies

Voor de instandhouding van het landschap is veel geld nodig. Het rapport 'Kleine Landschapselementen in Gorssel' (Van der Kraats, 1986) komt op een bedrag van 1 miljoen gulden (ca. €454.000) voor het uitvoeren van het meest dringende achterstallig onderhoud voor 10 jaar. Het landschapsbeleidsplan komt op een post van 3,5 miljoen gulden (ca €1,6 miljoen) voor aanleg en inrichting.

In 'Kosten van Landschapsbeheer' (Dijkstra et al., 2001) zijn de kosten voor het beheer van verschillende elementen berekend op basis van uit te voeren beheerswerkzaamheden. De resultaten zijn weergegeven in Tabel 4.

Het onderhoud van landschapselementen is intensief, omdat er veel handwerk bij komt kijken. Bovendien zijn de elementen vaak moeilijk bereikbaar. Ook het feit dat dit onderhoud periodiek terugkeert maakt het duur. Er worden dan ook vaak oplossingen gezocht in de sfeer van inzet van vrijwilligers en goedkope krachten (bijvoorbeeld mensen in de reclassering).

Tabel 4 Overzicht van beheerskosten per eenheid landschapselement (Dijkstra et al, 2001)

Landschapselementen	Beheerkosten	Eenheid
bomen	1	per stuk per jaar
loofbos < 0,5 ha	167	per ha per jaar
loofbos 0,5-5 ha	92	per ha per jaar
naaldbos < 0,5 ha	90	per ha per jaar
naaldbos 0,5-5 ha	63	per ha per jaar
gemengd bos <0,5 ha	129	per ha per jaar
gemengd bos 0,5-5 ha	78	per ha per jaar
heggen	91	per 100 m per jaar
houtwallen	137	per 100 m per jaar
bomenrijen	31	per 100 m per jaar
boomgaarden <5 ha	859	per ha per jaar
heide <0,5 ha	71	per ha per jaar
heide 0,5-5 ha	40	per ha per jaar
grienden <0,5 ha	1342	per ha per jaar
grienden 0,5-5 ha	1153	per ha per jaar
drasland <5ha	586	per ha per jaar
eendenkooien	1875	per stuk per jaar
erven	91	per stuk per jaar

NB Bedragen zijn in euro's (afgeronde bedragen)

Bij 'bomen' wordt een onderscheid gemaakt tussen opgaande bomen en knobbomen (resp. € 0,74 en € 4,85 per stuk per jaar)

Voor het uitvoeren van beheermaatregelen in landschapselementen kan worden geput uit verschillende subsidiebronnen. Op landelijk niveau zijn de volgende regelingen beschikbaar voor het beheer van landschapselementen:

- Tijdelijke subsidieregeling Belvedere: vooral bedoeld voor projecten in de Belvedere-gebieden, met een sterke nadruk op cultuurhistorie; overwegend grotere innovatieve projecten met een duidelijke voorbeeldwerking.
- Subsidieregeling Agrarisch Natuurbeheer; doel van deze regeling is beheer en (her-)inrichting van natuur en landschap. De SAN is bedoeld voor terreinen met hoofdfunctie landbouw. Voor instandhouding van landschappelijke elementen bestaat onder de SAN de landschapssubsidie, voor elementen die vallen in het gebiedsplan van de provincie, voor 15 verschillende soorten landschapselementen (landschapspakketten).
- Subsidieregeling Natuurbeheer (SN); doel is het beheer en de (her-)inrichting van natuur en landschap. De SN is gericht op gebieden met hoofdfunctie bos of natuur. De SN kent dezelfde landschapspakketten als de SAN (zie hiervoor).

Tabel 5 Landschapspakketten uit de SAN en de SN (afgeronde bedragen)

	Landschapspakketten, bijdrage naar kwaliteitsklassen		Klasse 1	Klasse 2	klasse 3
50	Houtwal:	€/ha./jr	606	455	303
51	Houtkade en landscheiding	€/ha./jr	606	455	303
52	Landweer	€/ha./jr	606	455	303
53	Singel	€/ha./jr	550	414	275
54	Elzensingel	€100m./jr	28	21	14
55	Geriefhoutbosje	€/ha./jr	550		
56	Knip- en scheerheg:	€100m./jr	1		
57	Struweelhaag	€100m./jr	0,25		
58	Knotbomenrij	€boom/jr	4		
59	Grubbe en holle weg	€/ha./jr	1376		
60	Hoogstamboomgaard	€boom/jr	12		
61	Eendenkooi	€/ha./jr	1550		
62	Poel	€stuk/jr	86	68	43
63	Rietzoom en klein rietperceel:	€/ha./jr	832	578	
64	Raster:	€100m./jr	93		

De provincies zijn verantwoordelijk voor het aangeven van de gebieden waar agrarisch natuurbeheer en het beheer van landschapselementen plaats kan vinden. Hiertoe stellen de provincies gebiedsplannen op voor beheersgebieden en landschapsgebieden, waarin is vastgelegd welke doestellingen worden nagestreefd en hoeveel hectares van de verschillende beheerspakketten en landschapspakketten met rijkssubsidie ontwikkeld of in stand gehouden mogen worden. De gemeente Gorssel valt onder het 'gebiedsplan natuur en landschap Achterhoek' van de Provincie Gelderland.

Voor de aanleg en het herstel van landschapselementen is vanuit Programma Beheer een inrichtingssubsidie beschikbaar van maximaal €9.075, 60 per hectare (prijsniveau 2001).

Een groot deel van de gemeente Gorssel valt binnen een Belvedere-gebied. Dit helpt soms bij het aanleggen en herstellen van boerenerven rond historisch belangrijke boerderijen.

De geïnterviewde beheerders vinden de kosten van het beheer in het algemeen hoog; dit wordt veroorzaakt door het intensieve en periodiek terugkerende onderhoud en soms versterkt door de slechte bereikbaarheid van landschapselementen. Kosten voor beheer worden gefinancierd met subsidies van LNV, Programma Beheer, Postcodeloterij en Gemeente. Verder worden vaak vrijwilligers ingezet, wat kostenbesparend werkt. Een deel van het landschapsonderhoud is daarmee afhankelijk van vrijwilligers. Boeren kunnen wel subsidie krijgen voor het beheer van bijvoorbeeld knotwilgen, maar geen bijdrage in de gedeelde opbrengsten die bijvoorbeeld de aanwezigheid van een grote solitaire boom veroorzaakt.

Het Geldersch Landschap geeft aan dat men samenwerkt met vrijwilligers, bijvoorbeeld bij het snoeien van hoogstamboomgaarden. Het Geldersch Landschap maakt gebruik van Programma Beheer en werkt veel met projectsubsidies van de provincie en de postcodeloterij. Ook worden gelden ingezet in het kader van het Overlevingsplan Bos en Natuur (OBN).

Voor Staatsbosbeheer is het onderhoud van de elementen onderdeel van het prestatiecontract met LNV. Incidenteel maakt SBB gebruik van vrijwilligers (Vereniging voor natuur- en milieueducatie-IVN en Lions Club) maar dit is geen structureel noch substantieel onderdeel van het beheer. Bij Staatsbosbeheer bestaat de indruk dat er steeds minder geld beschikbaar komt om hetzelfde werk uit te voeren.

Sommige organisaties voor vrijwillig landschapsbeheer krijgen geld van de provincie. Anderen werken met donateurs en betaalde opdrachten. Ook worden subsidies van gemeenten genoemd als bron van inkomsten in het algemeen.

Geen van de respondenten geeft aan dat er opbrengsten zijn uit het periodieke onderhoud van landschapselementen. Een enkele respondent meldt dat de kosten nihil zijn door de inzet van vrijwilligers, maar het is niet duidelijk of ook kosten van gereedschap en overige kosten hierin zijn meegerekend.

Op het particuliere landgoed gebruikt men subsidies uit Programma Beheer, onder andere voor het periodiek baggeren van de poelen.

De kosten van het beheer worden bij Landschapsbeheer Gelderland gedekt uit bijdragen van Gemeenten, subsidies van het Ministerie van LNV en bijdragen van de Postcodeloterij. Beheerswerkzaamheden vinden zowel plaats op basis van een aanneemsom met afspraken over oplevering e.d. als zonder vergoedingen voor het uitgevoerde werk.

3.6 Aandacht voor autochtone bomen en struiken

De meeste respondenten geven aan dat men zich bij het beheer niet richt op autochtone bomen en struiken.

Landschapsbeheer Gelderland geeft aan -waar mogelijk- gebruik te maken van streekeigen plantmateriaal. Vaak ook komt het voor dat eigenaren voor wie men werkzaamheden uitvoert, zelf goedkoop plantmateriaal aanschaffen, zonder te letten op de herkomst. Landschapsbeheer Gelderland bevoordeelt de inheemse soorten bijvoorbeeld bij dunningen.

Het Geldersch Landschap noemt de aandacht voor autochtone bomen en struiken niet van toepassing. Ook Staatsbosbeheer richt zich niet specifiek op het beheer van autochtoon materiaal; bij nieuwe aanplant zou autochtoon plantmateriaal wel een rol kunnen spelen.

De particuliere landgoedeigenaar maakt gebruik van streekeigen materiaal; dit geldt vooral voor de omgeving van natuurlijke elementen als de poelen. Wanneer laanbomen moeten worden ingeboet wordt hiervan afgeweken.

3.7 Knelpunten in het beheer

Landschapsbeheer Nederland signaleert als knelpunt bij eigenaren een onbekendheid met de functies die landschapselementen (kunnen) vervullen. Men ziet dit ook als knelpunt in het beheer. De mate waarin een landschapselement functies vervult voor natuur en landschap is ook afhankelijk van de onderhoudstoestand. Landschapsbeheer tracht dit knelpunt aan te pakken door het geven van voorlichting en cursussen (project boerenerven, cursussen snoeien van hoogstamfruit, poelen-onderhoud en inrichting boerenerven) Overigens signaleren de onderzoekers dat lang niet altijd en evenmin voor alle landschapselementen een eenduidige relatie valt te leggen tussen de onderhoudstoestand van een element en de mate waarin het element een bepaalde functie vervult.

Een tweede knelpunt is gelegen in de systematiek van de subsidieregelingen. De provincie Gelderland legt een koppeling tussen het provinciale Fonds Vernieuwing Landelijk Gebied en Programma Beheer. Alle projecten die in beginsel subsidiabel zijn volgens Programma Beheer moeten eerst daar worden ingediend. Als later blijkt dat dat toch niet kan, bijvoorbeeld door overuitputting van de fondsen, kan alsnog een aanvraag voor het provinciale Fonds worden ingediend, maar dan is er vaak een jaar verloren. Dit is bijzonder slecht voor de motivatie van aanvragers.

Organisaties voor vrijwillig landschapsbeheer zijn van oordeel dat het goed zou zijn voor de uitvoering van het werk als de provincie de subsidieregels flexibeler zou hanteren. Het lijkt er op dat bijvoorbeeld de provincie meer voorwaarden stelt aan de uitvoering van projecten en dat de regels strakker worden gehanteerd dan enkele jaren geleden. Een voorbeeld daarvan is dat een poel op tenminste 50 meter afstand van bebouwing moet worden aangelegd. Als er maar 45 meter beschikbaar is bestaat

de kans dat de poel niet wordt aangelegd, maar daarmee is het beleid ook niet gediend.

Landschapsbeheer Gelderland en enkele particuliere respondenten geven aan dat het aanvragen van een subsidie van Programma Beheer niet eenvoudig is en veel papieren rompslomp met zich mee brengt. De gemeente Gorssel faciliteert particulieren door te assisteren bij de aanvraag.

Het feit dat veel met vrijwilligers en met bijvoorbeeld mensen in de reclassering wordt gewerkt is een manier om het arbeidsintensieve onderhoud toch mogelijk te maken. Wanneer bijvoorbeeld voor het Geldersch Landschap de reclassering zou wegvallen wordt het heel moeilijk om het onderhoud van landschapselementen op het vereiste niveau te houden.

Een praktisch beheertechnisch probleem is het 'inlopen' van prunus en braam; dit speelt vooral bij het afzetten van houtwallen en bij nieuwe aanleg.

SBNL ziet als voornaamste knelpunt dat er te weinig geld beschikbaar is om de vrijwilligers te ondersteunen en te stimuleren.

Voor SBB is een knelpunt dat er steeds minder geld beschikbaar komt voor het uitvoeren van hetzelfde werk. De beheereenheden hebben nu de grootte bereikt van een district van tien jaar geleden en het effect hiervan zou moeten zijn dat de werkzaamheden grootschaliger en daarmee efficiënter kunnen worden uitgevoerd. Juist bij grote aantallen verspreid liggende kleine elementen echter worden reistijden onevenredig langer en blijken de normkosten niet meer toereikend voor het noodzakelijke onderhoud.

Voor het particuliere landgoed vormen tijd en geld de belangrijkste knelpunten in het beheer. Nu wordt dit opgelost onder andere door de inzet van vrijwilligers.

3.8 Landschapselementen in het beleid

Landschapselementen zijn opgenomen in de Subsidieregeling Natuurbeheer en de Subsidieregeling Agrarisch Natuurbeheer, in de zogenoemde Landschapspakketten. De subsidie is bedoeld voor de instandhouding en het herstel van landschapselementen. De provincies hebben in hun gebiedsplannen aangegeven in welke gebieden eigenaren/beheerders voor gebruik van deze regelingen in aanmerking komen.

Gemeenten zouden naar het oordeel van Landschapsbeheer Nederland een centrale rol in het beheer van landschapselementen moeten vervullen vanwege hun directe betrokkenheid bij en kennis van het gebied. Landschapsbeheer Gelderland signaleert dat het Programma Beheer in zekere zin het gemeentelijke landschapsbeleid buiten spel zet, omdat particulieren nu rechtstreeks subsidie aanvragen bij LASER. LASER

toetst de aanvragen wel aan de gebiedsplannen van de provincie maar niet aan het gemeentelijke beleid.

Bijna alle respondenten zeggen niet op de hoogte te zijn van de inhoud van een gemeentelijk landschapsbeleidsplan of landschapsonwikkelingsplan. Dit geldt zowel voor de vrijwilligersorganisaties als voor de terreinbeherende instanties. Ook de inhoud van de provinciale plannen is nagenoeg onbekend.

Eén respondent vindt het belangrijk om meer samenwerking te bewerkstelligen tussen de verschillende groepen die zich met het beheer van landschapselementen bezig houden. Hij suggereert hiervoor de instelling van een werkgroep buitengebied. In diverse gemeenten zijn dergelijke werkgroepen al actief, bijvoorbeeld als een werkgroep 'flora en fauna'. De landschapscoördinator van de gemeente zou dan richting aan deze werkgroep moeten geven.

Een andere respondent is van oordeel dat de gemeente pro-actief de andere actoren in het landschapsonderhoud zou moeten betrekken bij het beleid, bijvoorbeeld door hen te informeren over zaken als het landschapsonwikkelingsplan.



Figuur 5 Lindebomen met ondergroei op een overhoekje: belangrijk in het agrarisch gebied vanuit landschappelijke ecologische en cultuurhistorische waarde

Box Functievervulling van landschapselementen

Figuur 6 toont een rij knotwilgen in de IJsseluiterwaarden bij Gorssel. De wilgen zijn duidelijk onlangs geknot; er vindt dus onderhoud plaats. Gezien de dikte van de takken is dat onderhoud op tijd gebeurd. Er is geen verjonging zichtbaar in deze rij; evenmin was dat het geval elders in het gebied. Wanneer geen jonge wilgen worden gepland, betekent dat dat na maximaal xx jaren de knotwilgen waarschijnlijk verdwenen zullen zijn uit het gebied. Onderhoud zonder vernieuwing is niet voldoende voor duurzame instandhouding.

Vanuit landschappelijk oogpunt vervult de rij knotwilgen zeker een functie. Waarschijnlijk is de rij vroeger echter aaneengesloten geweest en vormde hij toen een meer compleet element. Verbetering van de landschappelijke functie is mogelijk door nieuwe aanplant.

Ecologisch gezien vervult deze rij wilgen ook een functie; tijdens de inventarisatie werden holenduif, winterkoning en steenuil waargenomen, evenals paddestoelen, mossen en korstmossen. Het lijkt er op dat de rij vroeger langs een sloot heeft gestaan die nu gedempt is. De situatie nu is ecologisch gezien minder rijk dan de vroegere toestand mét sloot.

Verbetering van de ecologische functie is mogelijk door opvullen van de gaten in de rij, het creëren van mogelijkheden voor ruigtevegetatie en /of struiken tussen de bomen en eventueel het opnieuw graven van een sloot langs de rij.

Cultuurhistorisch gezien laten de knotwilgen een overblijfsel zien uit een tijd dat de bomen een functie hadden als leverancier van geriefhout. Mogelijk hebben ze in combinatie met een sloot en/of struiken onderdeel uitgemaakt van een perceelsscheiding of veekering. De functie die de bomen nu vervullen, namelijk als 'paal' voor het bevestigen van prikkeldraad is wel een schrale afspiegeling van hun eerdere functie. In plaats van een nuttig product dat het hout van de wilgen vroeger was, is het tegenwoordig vaak een afvalstof die moet worden verwijderd.

Verbetering van de cultuurhistorische functie is mogelijk door de bomen met struiken en sloot weer onderdeel te laten zijn van een perceelsscheiding en/ of veekering.

NB: De hier geschetste mogelijkheden voor verbetering van de functievervulling zijn slechts ideeën en bedoeld als gedachtenoefening om de waarneming bij een landschapselement te scherpen en de functievervulling te doordenken. Het maakt in ieder geval duidelijk dat alle mogelijke verbeteringen van de functies leiden tot verlies van productieve grond voor agrarisch gebruik en dat beheer zonder verjonging op den duur niet voldoende is.



Figuur 6 Knotwilgen in de uiterwaarden van Gorssel

4 Conclusies en aanbevelingen

Conclusies

Algemeen

- * De verschillende landschapstypen in de gemeente Gorssel zijn nog goed herkenbaar. Veel mensen en organisaties zijn actief bezig met het beheer van het landschap, desondanks dreigen ook in deze groene gemeente landschapselementen te verdwijnen of in kwaliteit achteruit te gaan.

Beheerders

- * Particulieren, vrijwilligers en (groepen van) agrariërs beheren het overgrote deel van de landschapselementen in de gemeente. Daarnaast beheren de gemeente, het waterschap en de terreinbeherende organisaties.
- * De meeste beheerders worden weinig gestuurd door beleidsplannen van gemeente, provincie of rijk; zij voeren het beheer op eigen initiatief uit.
- * Er is weinig afstemming tussen de verschillende beheerders; tijdens het onderzoek is overigens niet gebleken dat dit tot problemen leidt.
- * Voor agrariërs bieden de regelingen voor het beheer van landschapselementen te weinig zekerheid in hun bedrijfsvoering. Bovendien zijn de regels te rigide, te ingewikkeld en zijn de beschikbare bedragen onvoldoende.

Beheer en motieven van beheerders

- * Voor particulieren en agrariërs is het belangrijkste motief voor het uitvoeren van beheermaatregelen het feit dat men het landschap mooi vindt. Daarnaast acht men beheer noodzakelijk teneinde de elementen te behouden als kwaliteitsdragers van het landschap, als habitat voor planten en dieren en als cultuurhistorische elementen.
- * De terreinbeherende organisaties zien het als hun taak de elementen goed te beheren. Bij hen is geen sprake van een grote onderhoudsachterstand; wel wordt het geleidelijk moeilijker het beheer binnen de beschikbare financiële ruimte uit te voeren.
- * De kosten voor het beheer van landschapselementen zijn de laatste jaren hoger geworden, onder andere door de veranderde ARBO-regels en het verzorgs-

beginsel. De beheerders bedenken creatieve oplossingen om het beheer te kunnen blijven uitvoeren.

Huidige beheer en de gevolgen daarvan

- * De achteruitgang in landschappelijke kwaliteit wordt veroorzaakt door het geleidelijk verdwijnen van solitaire bomen, het verdwijnen van ondergroei bij houtwallen en het plaatselijk vervlakken van de botanische samenstelling door verkeerd beheer en door het inlopen van braam en brandnetel.
- * Er is te weinig aandacht voor regelmatige verjonging en vernieuwing; beheer alleen is niet voor alle landschapselementen voldoende voor duurzame instandhouding.
- * Er is onvoldoende bekend over de relatie tussen de functievervulling en het beheer van landschapselementen.
- * Doordat veel beheerders vooral gericht zijn op de esthetische waarde van landschapselementen, blijft de ecologische functie soms onderbelicht. Het belang van alle (mogelijke) functies die landschapselementen vervullen wordt mogelijk onderschat.
- * Er ontbreekt een vertaling van beleidsplannen naar de concrete waarden/functies van landschapselementen. Deze vertaling zou juist de leidraad moeten zijn voor het te voeren beheer.

Aanbevelingen

- * De gemeente Gorssel zou de faciliterende rol die zij reeds speelt, verder moeten uitbouwen.
- * De rol die particulieren (agrariërs, particuliere eigenaren en vrijwilligers) in het landschapsbeheer spelen zou verder kunnen worden benut en uitgebouwd.
- * Er zou een subsidieregeling moeten komen voor het behoud van solitaire bomen door agrarische bedrijven.
- * De regels voor het verkrijgen van subsidie voor het onderhouden van landschappelijke elementen moeten flexibeler worden toegepast.
- * De gemeente kan door middel van voorlichting beter kenbaar maken welk beleid zij nastreeft voor het landschap (Landschapsontwikkelingsplan) en welke instrumenten (lokaal, provinciaal en landelijk) ter beschikking staan om dit beleid in te vullen.

- * De gemeente Gorsstel zou zich na de aanleg van nieuwe landschapselementen ook moeten richten op het beheer ervan.
- * Meer onderzoek is nodig om de relatie te verduidelijken tussen de onderhoudstoestand van een landschapselement en de mate waarin het element een ecologische, landschappelijke (visueel-esthetische) en/of een cultuurhistorische functie vervult.



Figuur 7 Nieuw aangeplante laanbomen

Literatuur

Dijkstra H., H. van Blitterswijk en A. Oosterbaan 2002. *Kleine landschapselementen. Analyse van de beleidsvraag voor de ontwikkeling van een monitoringsysteem* Alterra-rapport 491. Alterra Research Instituut voor de Groene ruimte, Wageningen. 69 p.

Dort, K.W. van et al, 2003. *Kleine bossen in het landschap; geschiedenis, waarde en beheer.* Alterra-rapport 643. Alterra Research Instituut voor de Groene ruimte, Wageningen. 125 p.

Anonymus, 1993. *Landschapsbeleidsplan gemeente Gorssel.* S.A.B. adviseurs voor ruimtelijke ordening BV, Arnhem. 98 p. plus bijlagen en kaarten.

Dijkstra H., E.J.M. Aertsen, H.G. Baas, H. van Blitterswijk en M. Pels, 2003. *Meetnet Kleine Landschapselementen. Meetdoelen en typologie.* Alterra-rapport 646. Alterra Research Instituut voor de Groene ruimte, Wageningen. 77 p. plus bijlagen.

Gedeputeerde Staten van Gelderland, 2002. *Gebiedsplan Natuur en Landschap Achterhoek.* Provincie Gelderland, Arnhem, 76 p. plus bijlagen en kaarten.

Herwaarden, G-J. van, 2002. *Landschapsontwikkelingsplan. Een handleiding voor het opstellen van lanndschapsontwikkleingsplannen.* Landschapsbeheer Nederland, Utrecht. 56 p.

Joldersma, R., H. Kloen en R. Oerlemans, 2002. *Boeren en cultuurhistorie. Een verkenning naar mogelijkheden voor beheer van cultuurhistorische landschapswaarden door agrariërs.* CLM Onderzoek en Advies BV, Utrecht. (CLM 530). 46 p.

Pels, M.S. en H.G. Baas, 2002. *Informatiesysteem Landschapsbeheer Nederland. Eindrapport 2002 over de ontwikkeling van het ISLBN.* Utrecht, Landschapsbeheer Nederland 103 p.

Kraats, H. van der, 1986. *Kleine landschapselementen in de Gemeente Gorssel. Een inventarisatie van kleine landschapselementen in de Gemeente Gorssel.* Januari-april 1986 in opdracht van de Stichting Coördinatie Landschapsbeheer Gelderland. Scriptie HLS 's-Hertogenbosch.

Ministerie van LNV, 1992. *Nota Landschap.* Den Haag

Wijk, M.N. van en M.A. Hoogstra, 2001. *Programma functievervulling natuur, bos en landschap. Beschrijving van het onderzoeksprogramma voor 2001-2004 en werkplan voor 2001* Alterra Research Instituut voor de Groene ruimte, Wageningen. 65 p.

Bijlage 1 Respondenten

Dhr. L. Penterman, Staatsbosbeheer Achterhoek Noord
Dhr. R. Smits, SBNL, Wijk bij Duurstede
Dhr. L. van der Tuin, Gemeente Gorssel
Dhr. C. Maes Janssen, particulier eigenaar Landgoed 't Joppe
Dhr. S. Nijhuis, Landschapsbeheer Gelderland, WCL de Graafschap
Dhr. E. Flint, dhr. C. Hanekamp, Vrijwillige Landschapsonderhoud
Dhr. A. Abbink, Stichting Geldersch Landschap
Dhr. W. Berends, Agrarische Vereniging 'Het Onderholt'
Dhr. P. Heijke, Stichting Natuur Anders

Bijlage 2 Checklist: vragen voor beheerders

Deze vragenlijst is vooral bedoeld als checklist. Dóórvragen is belangrijk.

1. Inventariseren

- Wie wat waar?
- Welke landschappelijke elementen beheert u (houtwal, singel, poel, laan, bosje, knotwilg, etc.) en hoeveel (aantal, oppervlakte, lengte)? Eigendomssituatie?

2. Doel

- Waarom beheert u landschap(-selementen) ?
- Welk doel streeft u met deze landschapselementen na?
- Hoe belangrijk vindt u de instandhouding van de landschapselementen?
- Vervullen de landschapselementen voor u (een) bepaalde functie(s)?
- Wordt u door bestaande plannen (van rijk, provincie of gemeente) gestuurd of handelt u uit eigen beweging?
- Hoe belangrijk vindt u het landschapselement/ de landschapselementen voor de totale kwaliteit van het landschap?

3. Beheer

- Welke beheermaatregelen zijn er de laatste 10, (20, 30) jaar uitgevoerd?
- Wat waren de kosten en opbrengsten?
- Waarom zijn deze maatregelen uitgevoerd?
- Vindt monitoring van de onderhoudstoestand plaats?
- Bent u tevreden met de onderhoudstoestand van de landschapselementen? Waarom? Welke elementen ?

4. Subsidies, regelingen

- Maakt u gebruik van subsidies, regelingen e.d. ? (welke, hoeveel geld, aard van bijdrage, materiële ondersteuning)
- Krijgt u voldoende steun (evt. met geld, kennis)? Waaraan hebt u vooral behoefte?
- Wat zijn voor u belangrijke knelpunten bij het beheer van de landschappelijke elementen?

5. Beleid

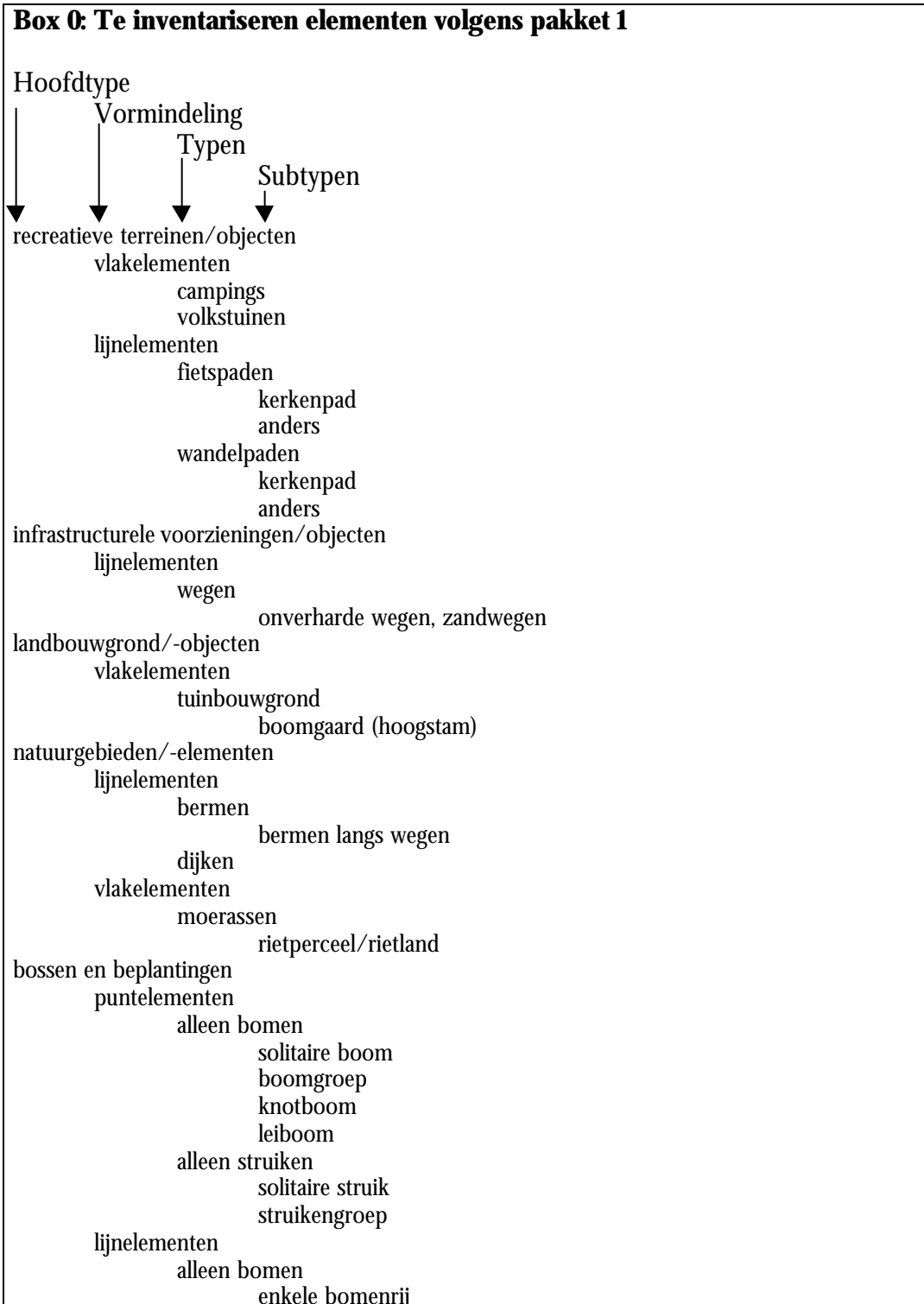
- Kent u het gemeentelijk landschapontwikkelingsplan? Wat betekent dat voor u?

6. Opmerkingen, suggesties

- Hebt u nog opmerkingen, suggesties, aanbevelingen voor het onderzoek/ de onderzoekers?

Bijlage 3 Typologie voor landschapselementen

Onderstaande typologie geeft het, voor een landelijk meetnet voorgestelde basispakket (in totaal 56 typen kleine landschapselementen, met een dominantie van elementen in de hoofdgroep 'Bossen en beplantingen').



	dubbel bomenrij/laan
	knotbomenrij
	alleen struiken
	heggen
	hagen
	(elzen)singel
	anders
	bomen en struiken
	bomenrij met struiken
	hakhoutsingel
	houtkade
	struikenrij met bomen
	bijondere vormen
	bomendijken
	graften
	holle wegen
	schurvelingen
	zandwallen
	tuunwallen
	landscheidingen
	vlakelementen (< 5 ha)
	alleen bomen
	loofbos
	naaldbos
	gemengd bos
	boomweide
	alleen struiken
	elzenbroekbos
	wilgenstruweel
	hakhoutbos
	griend
	bomen en struiken
	loofbos
	naaldbos
	gemengd bos
	bijzondere vormen
	eendenkooi
	erfbepanting boerderijen
	groen/bepanting bij forten en andere verdedigingswerken
	groen/bepanting bij kastelen en buitenplaatsen
	groen/bepanting bij borgen en stinsen
	groen/bepanting bij kerken en kloosters
water	
	puntelementen
	poelen
	dobben
	pingoruïnes
	lijnelementen
	beken
	sloten
	kreken/maren/prielen
	vlakelementen
	wielen/welen
	vennen