



Innovatie- Netwerk

InnovatieNetwerk genereert grensverleggende vernieuwingen in landbouw, agribusiness, voeding en groene ruimte en zorgt ervoor dat die door belanghebbenden in de praktijk worden gebracht. Het ministerie van LNV nam het initiatief tot en financiert InnovatieNetwerk.

► Meer informatie over InnovatieNetwerk: www.innovatienetwerk.org

Een Conceptwijzer informeert u over beslissende momenten in de ontwikkeling van een grensverleggend concept. Bijvoorbeeld als het concept rijp is om in discussie te brengen. Of als realisatie in de praktijk in zicht is. Maar ook als een concept wordt afgesloten.



Oosterscheldekering.

► Wilt u meer weten over dit concept, dan kunt u contact opnemen met Charles van Schaik van InnovatieNetwerk (tel. 070-3784469/ 06-48131218; e-mail c.m.van.schaik@innonet.agro.nl).

Rijke Delta: testcase voor bestuurlijke betrokkenheid

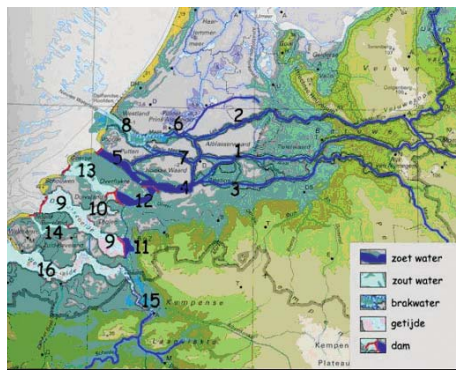
Met het gedeeltelijk weer opstellen van delen van het Zuidwest-Nederlandse deltagebied kan de natuurlijke dynamiek van de brakke overgangsgebieden van zoet en zout water weer in ere hersteld worden. Dat biedt voordelen voor het waterbeheer, de scheepvaart en de recreatie. Met dit concept, Rijke Delta gedoopt, wil InnovatieNetwerk ook onderzoeken hoe verschillende overheden, uitgaande van dezelfde doelstellingen, nieuwe plannen beter met elkaar in overeenstemming kunnen brengen.

Met de officiële opening van de Maeslantkering in 1997 werden de Deltawerken, 44 jaar na de watersnoodramp van 1953, afgerond.

Een indrukwekkend project, dat Zeeland en zuidelijk Zuid-Holland voortaan zou moeten beschermen tegen hoog water. Nu, ruim tien jaar later, is duidelijk dat de gedeeltelijke afsluiting van het zuidwestelijke deltagebied niet uitsluitend positieve gevolgen heeft. De kwaliteit van de natuur en de biodiversiteit is in verschillende gebieden achteruit gegaan,



De Krammersluizen scheiden zoet- en zoutwater en vormen een obstakel voor de scheepvaart. Blauwwalgen kleuren het zoete water (rechts op foto) groen.



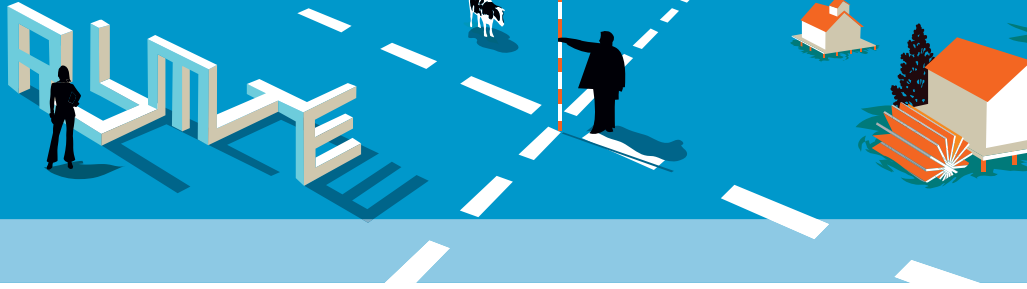
De Zuidwest-Nederlandse wateren: Waal (1), Lek (2), Maas (3), Hollands Diep (4), Haringvliet (5), Nieuwe maas (6), Oude Maas (7), Nieuwe Waterweg (8), Oosterschelde (9), Zijpe (10), Zoommeer (11), Krammer-Volkerak (12), Grevelingen (13), Veerse Meer (14), Schelde (15), Westerschelde (16).

waardoor grote problemen zijn ontstaan in binnenmeren als het Veerse Meer, Grevelingen en het Volkerak-Zoommeer. De ecologie in deze binnenmeren is ver onder de maat en de stank van blauwalg zet het recreatie- en

het woongenot onder druk. De scheepvaart heeft bovendien last van de vele sluisen. Al in 2003 zijn in het plan 'Delta in zicht' oplossingen aangedragen voor deze problemen. Het idee was om buitendijks de overgangen tussen zoet- en zoutwater en de getijdenbewegingen terug te brengen. In jargon: de estuariene dynamiek moest gestimuleerd worden. Binnendijks was het zaak te zorgen voor voldoende zoetwateraanvoer voor de landbouw en de drinkwatervoorziening, of te kiezen voor vormen van landbouw die zich kunnen aanpassen aan de verziltende omgeving.



Landbouw voorziet in de toekomst zichzelf van zoet water of gaat over op zilte landbouw.



Conceptwijzer Januari 2009

Deze duurzame initiatieven zijn echter onvoldoende van de grond gekomen. De initiatiefnemers van het concept Rijke Delta, de organisaties Leven met Water en InnovatieNetwerk, hebben de indruk dat dit komt doordat het beleid, dat is gericht op de noordelijke grote rivieren (Rijn, Waal en Maas) enerzijds en de zuidelijke Deltawateren anderzijds, niet op elkaar is afgestemd. Ook bestaat er te weinig afstemming tussen regionale initiatieven en het beleid van de Rijksoverheid.

Met de Rijke Delta hebben Leven met Water en InnovatieNetwerk twee doelstellingen: ten eerste een impuls geven aan het herstel van de natuurlijke dynamiek van de brakke overgangsgebieden van zoet en zout water en ten tweede de verschillende overheden te stimuleren te streven naar een eenduidige visie en samenhang tussen de plannen.

Natuurlijke dynamiek



De Westerschelde: een natuurlijke delta met geleidelijk zoet-zout overgangen.

Het plan de natuurlijke dynamiek van het Zuidwestelijke deltagebied te herstellen, is ingegeven door de ambitie een duurzame delta te creëren, vooruitlopend op problemen die kunnen ontstaan als gevolg van de klimaatverandering.

In de basisopzet voor een duurzame delta, die eerder is geformuleerd in het plan 'Delta in zicht', is aandacht voor kansen voor veiligheid, ecologie en economie. Een manier om de natuur weer iets meer ruimte te gunnen, zou kunnen bestaan uit het plaatsen van openingen in de dammen die het deltagebied nu nog afsluiten. Het zoute zeewater



Brakke natuur krijgt meer kans; vissen zwemmen zonder obstakels van zout naar zoet v.v.

en het zoete rivierwater treffen elkaar in de toekomst dan weer in de nu nog afgesloten meren. Het rivierwater van de Waal zal zo bijvoorbeeld minder snel vastlopen op het Haringvliet, waardoor de kans op overstromingen afneemt. Het zal ook het herstel van de bijzondere ecologie bevorderen: door de vele overgangen tussen zoet en zout water ontstaan gebieden met een grote variatie aan leefomstandigheden voor planten en dieren. Het gevolg daarvan is dat de aantrekkelijkheid van het gebied voor bewoners en recreanten toeneemt. Het verdwijnen van schutsluizen tenslotte is gunstig voor de scheepvaart: de wachttijden zullen aanzienlijk verkort worden. Ook zal het de kansen kunnen vergroten voor andere veelbelovende ideeën, zoals de constructie van getijdencentrales in de waterkeringen om energie op te wekken.



Sluizen zullen bij natuurlijke overgangen verdwijnen.

Het concept van de Rijke Delta zal verstrekkende gevolgen hebben. Hoewel via de Rijn en de Maas voldoende zoet water wordt aangevoerd, zullen aanpassingen aan de infrastructuur nodig zijn

om het water goed te verdelen voor de drinkwatervoorziening en landbouwgebieden, tot diep in het Groene Hart en in Brabant. Het land zal te maken krijgen met verzilting, die zich in de zomer tot in de Randstad zal verspreiden. Dat vraagt om ingrijpende antwoorden. Op regionaal niveau is gebleken dat onder inwoners en ondernemers de bereidheid bestaat om die te formuleren, zo bleek uit een Brede Maatschappelijke Discussie op Tholen en in West-Brabant. Men ziet in deze gebieden ook nieuwe kansen in een veranderend landschap.



Er is voldoende aanvoer via de Rijn en de Maas - zelfs in droge zomers - om aan bestaande behoeften aan zoetwater te voldoen.

Decentraal waterbeleid

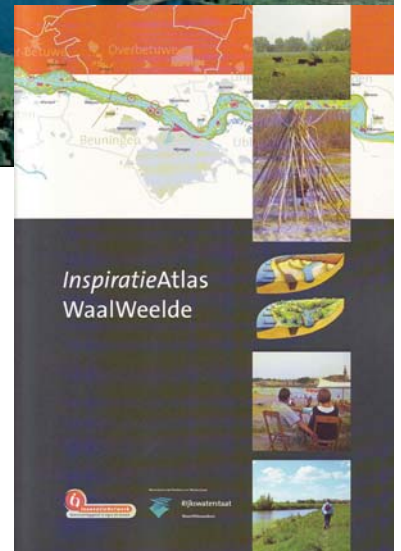
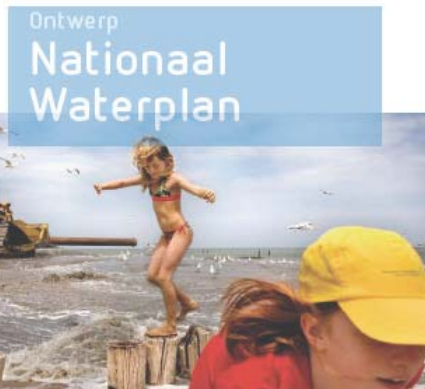
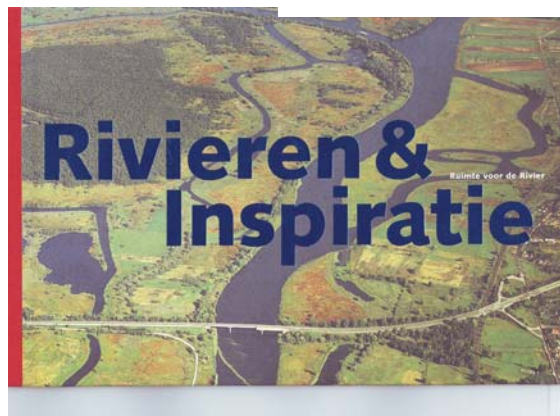
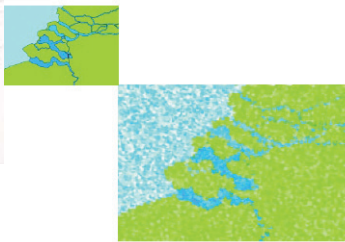
Initiatieven zoals op Tholen en in West-Brabant, en ook rond het Volkerak-Zoommeer, zijn echter onvoldoende van de grond gekomen. Dat is grotendeels te wijten aan de vele beleidstructuren die doelmatig handelen in de weg staan, zo blijkt uit onderzoek dat het VU Athena Instituut in opdracht van Leven met Water en InnovatieNetwerk heeft gedaan. Volgens het VU Athena Instituut ontbreekt een nationale context voor deze pilotprojecten. Dat wordt ook veroorzaakt door de decentralisatie van het waterbeheer. Het beleid voor de noordelijke



De Delta in Zicht

Een integrale visie op de Deltawateren

Februari 2009



rivieren staat los van het beleid voor de zuidwestelijke deltawateren. Bovendien is de visie die het Rijk hanteert voor de zoetwatervoorziening verouderd. Plannen om in het gehele Haringvliet weer brak water toe te laten, zijn gestrand op het uitgangspunt dat dit binnenmeer noodzakelijk is voor de zoetwatervoorziening voor drinkwater, landbouw en industrie. Dat idee is, blijkt uit onderzoek van WL-Delft en Bureau Strooming in het kader van Rijke Delta, achterhaald: via de Rijn en de Maas is er zelfs in droge zomers voldoende zoetwateraanvoer om aan de bestaande behoeften te voldoen.

Samenwerking

Om de natuurlijke dynamiek van de brakke overgangsgebieden van zoet en zout

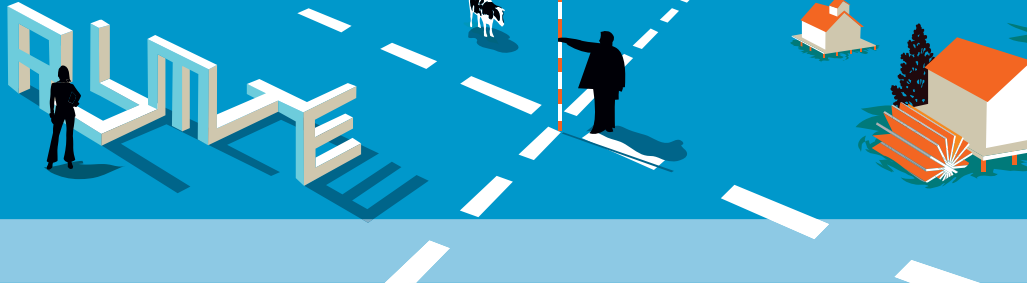
water weer in ere te herstellen, is dus betere samenwerking nodig tussen de verschillende overheden: lokaal, regionaal en op Rijksniveau. Dat is noodzakelijk, want elk initiatief of project, op welke schaal dan ook, hangt met andere initiatieven en projecten samen. Het waterbeheer in Nederland is een zorgvuldig georkestreerd geheel met een delicate balans.

De ambitie de estuariene dynamiek te herstellen is breed gedragen. Ook is bekend dat de drie betrokken ministeries (LNV, VROM, V&W) zoekende zijn naar een zoet- en zoutwaterbeheersvisie voor laag Nederland als geheel. Leven met Water en InnovatieNetwerk hebben zich daarom ten doel gesteld de Rijksoverheid vanaf een vroeg stadium bij de plannen voor de Rijke Delta te betrekken, om van daaruit

de impasse te doorbreken. Hiertoe moet een door alle lagen heen gedragen, dus landelijke, visie ontwikkeld worden voor de relatie tussen zoet- en zoutwaterbeheer. Deze visie zal de basis vormen voor de afstemming tussen de afzonderlijke projecten in rivieren, delta en kust. Dit is noodzakelijk om plannen en experimenten op lokaal niveau kans van slagen te bieden.

Testcase

De Rijke Delta dient nadrukkelijk ook als testcase voor een nieuwe procesbenadering. In de discussies die zich hier afspelen, wordt duidelijk wat er gebeurt wanneer verschillende niveaus – Rijksoverheid, provincies, gemeenten – met elkaar samenwerken om uiteenlopende ambities te vervullen: er liggen nu



Conceptwijzer Januari 2009

uiteenlopende concepten, zoals Delta in Zicht en Ruimte voor de Rivier, er bestaan verschillende waterbeheersplannen en er zijn vele projecten. De partijen zijn op zoek naar antwoorden op de klimaatverandering, willen bijdragen aan het formuleren van de toekomst van de landbouw en hebben tegelijk te maken met nieuwe ideeën over het waterbeheer. De centrale overheid moet niet in de fout treden door eenzijdig veranderingen op

te leggen. Zij mag echter ook niet afzijdig blijven. Er is behoefte aan een nieuwe participerende en lerende stijl. Het Rijk lijkt niet ongenegen hier het initiatief te nemen: de Watervisie van het kabinet, de ideeën voor concrete oplossingen in het toekomstige Waterplan en het advies van de Commissie Veerman wijzen daarop.

De conclusie van de verkenning van het concept van de Rijke Delta moet dus

luiden dat een effectief beleid alleen tot stand zal komen wanneer het Rijk actief deelneemt in de ontwikkeling van een landelijk breed gedragen visie, die als leidraad dient voor de plannen en projecten van alle overheidslagen. Hierin liggen de oplossingen voor dilemma's tussen zoeten en zoutwaterbeheer in heel Nederland en voor het herstel van de natuurlijke dynamiek in de zuidwestelijke deltawateren.



Maeslantkering. Het sluitstuk van de Deltawerken, die vooral staan voor 'veiligheid'. Bron: Rijkswaterstaat.