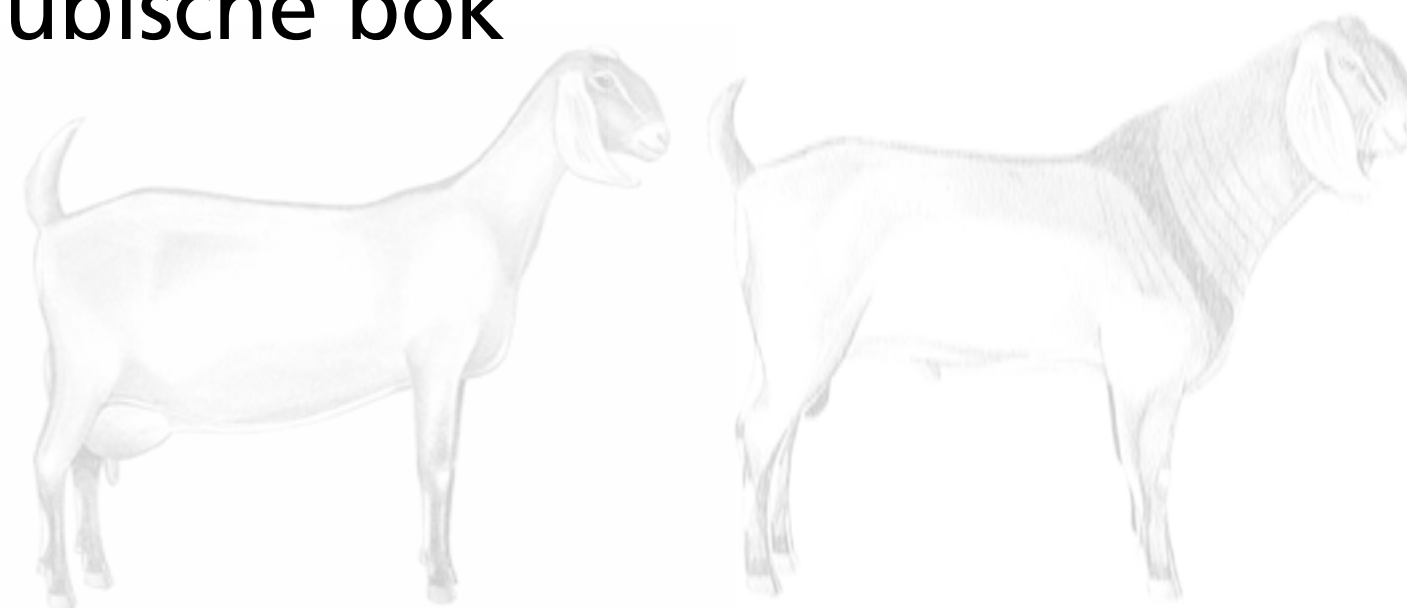


# True Type van de Nubische geit en de Nubische bok

Fokcommissie Nubische geiten

De Nederlandse Organisatie voor de Geitenfokkerij (NOG) heeft in samenspraak met de fokcommissies van elk geitenras een True Type tekening laten maken. Het True Type is het beeld van de geit of bok dat een fokker voor ogen dient te hebben. In één oogopslag kun je zien dat dát het ideaalbeeld van een bepaald ras is. De Nubische geit en bok bijten het spits af in Geitenhouderij.



Links Nubische geit en rechts Nubische bok.



Het True Type van de Nubische geit.

## Nederlandse Nubische geit

### Ontwikkeling

De gewenste schofthoogte voor volwassen geiten is 85 cm, de minimumeis is 78 cm. Hiermee behoort het Nubische ras tot de grootste geitenrassen.

### Beenwerk

De benen dienen sterk en droog te zijn. De voorbenen zijn in verhouding iets langer dan de borstdiepte; verhouding 60:40. De koten zijn sterk met voldoende veerkracht. De hoeven zijn goed ontwikkeld. De achterbenen zijn vaak wat steiler dan bij andere rassen. De gang is veerkrachtig, statig en soepel.

### Uier

De uier dient ruim, soepel, halfbolvormig te zijn. Zowel voor als achter goed aangehecht. De beide uierhelften dienen even groot te zijn, met een goed zichtbare ophangband. De spenen dienen verticaal op het laagste gedeelte geplaatst te zijn en verticaal aangehecht.

### Kop en hals

De kop dient in verhouding te zijn tot het lichaam, met een uitgesproken ramsneus en een elegante, rustige uitstraling. De oren dienen laag, ter hoogte van de ogen, geplaatst te zijn, open van vorm en voorbij de neus te reiken. De ogen zijn amandelvormig. Indien hoorns aanwezig

zijn, moeten deze wijd uit elkaar staan, symmetrisch gevormd en naar achteren gebogen. De hals is lang, slank en sierlijk.

### Voorhand

Een brede, ruime borst met voldoende ruimte tussen de voorbenen. De schouders goed aangesloten en in verhouding tot de andere rassen wat steil. Dit draagt bij tot het voor de Nubische geit zo kenmerkende profiel.

### Middenhand

Een lange, gerekte, sterke rug met brede lendenwervels. De ribben dienen lang en gewelfd te zijn, de buik ruim en diep. In het profiel dient bij de geit een duidelijke wigvorm aanwezig te zijn.

### Achterhand

Het kruis moet breed, vlak, lang en iets hellend zijn. De dijnen moeten lang en vlak gespierd zijn.

### Kleur

Iedere kleur is toegestaan.

### Beharing

De beharing dient kort en fijn te zijn.

### Algemeen voorkomen

De eerste indruk van een Nubische geit moet zijn: een uitgebalanceerde en goed ontwikkelde geit, met een melktypische uitstraling. De geiten dienen een fiere en trotse houding te hebben.

### Type

Een goed ontwikkelde, sterk gebouwde, melktypische geit met een hoog gedragen hoofd en een elegante, majestueuze uitstraling. De verhouding romplengte ten opzichte van de hoogtemaat is ongeveer 117 procent.

## Nederlandse Nubische bok

### Algemeen voorkomen

De bokken dienen een fiere en trotse houding te hebben.

### Type

Een goed ontwikkelde, sterk gebouwde, melktypische bok met een hoog gedragen hoofd en een elegante, majestueuze uitstraling. De verhouding romplengte ten opzichte van de hoogtemaat is ongeveer 117 procent.

### Ontwikkeling

De gewenste schofthoogte voor volwassen bokken is 98 cm, de minimumeis is 85 cm. Hiermee behoort het Nubische geitenras tot de grootste geitenrassen.

### Beenwerk

De benen dienen sterk en droog te zijn. De voorbenen zijn in verhouding iets langer dan de borstdiepte; verhouding 60:40. De koten zijn sterk met voldoende veerkracht. De hoeven zijn goed ontwikkeld. De achterbenen zijn vaak wat steiler dan bij andere rassen. De gang is veerkrachtig, statig en soepel.

### Kop en hals

De kop dient in verhouding te zijn tot het lichaam, met een uitgesproken ramsneus en een elegante, rustige uitstraling. De oren dienen laag, ter hoogte van de ogen,

geplaatst te zijn, open van vorm en voorbij de neus te reiken. De ogen zijn amandelvormig. Indien hoorns aanwezig zijn, moeten deze wijd uit elkaar staan, symmetrisch gevormd en naar achteren gebogen. De kop van een bok dient zwaarder te zijn dan bij geiten, doch deze mag niet grof zijn.

### Voorhand

Een brede, ruime borst met voldoende ruimte tussen de voorbenen. De schouders goed aangesloten en in verhouding tot de andere rassen wat steil. Dit draagt bij tot het voor de Nubische bok zo kenmerkende profiel.

### Middenhand

Een lange, gerekte, sterke rug met brede lendenwervels. De bok dient de omgekeerde wigvorm ten opzichte van de geit te vertonen.

### Achterhand

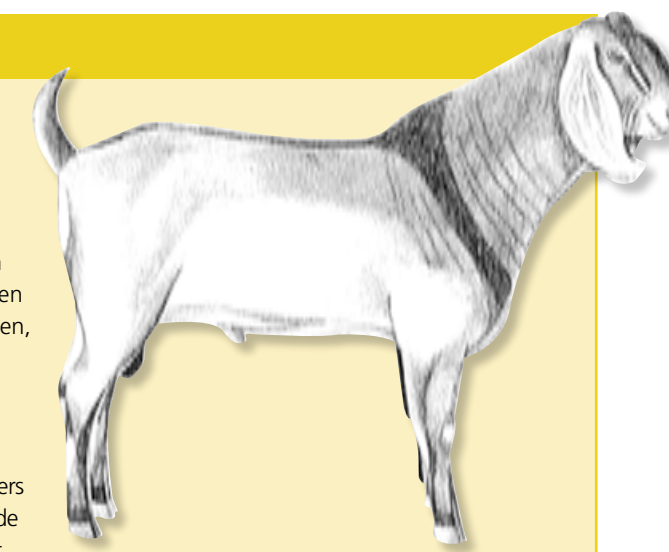
Het kruis moet breed, vlak, lang en iets hellend zijn. De dijnen moeten lang en vlak gespierd zijn.

### Kleur

Iedere kleur is toegestaan.

### Beharing

De beharing dient kort en fijn te zijn.



De ideale Nubische bok.

Bij bokken is baard aan de kin en beharing van de borst toegestaan.

De tekeningen zijn gemaakt door Marinette Hoogendoorn.