

**Stichting DLO
Centrum voor Visserijonderzoek (CVO)**

**WOT-05 Visserijonderzoek
Voortgangsrapportage over 2008**

CVO Rapport Nummer CVO 09.004

F.A. van Beek (edt)

Stichting DLO
Centrum voor Visserijonderzoek (CVO)
Postbus 68
1970 AB IJMUIDEN
Tel: 0255 564600
Fax: 0255 564644
Bezoekadres: Haringkade 1, IJmuiden

De Stichting DLO-
Centrum voor Visserijonderzoek
is geregistreerd in het
Handelsregister Gelderland
nr. 09098104
BTW nr. NL 8089.32.184.B01

Inhoud

Inleiding	5
I Algemeen	7
II De inhoudelijke rapportage over 2008	8
III De financiële rapportage over 2008	15
IV Rapporten en referenties	18
V English Summary	19
VI Lijst met afkortingen	20
VII Bijlage projectrapportages 2008	23
1 Toestandsbeoordeling en beleidsadviezen visserij.....	24
1.1 Algemeen	24
1.2 Aanpak van het onderzoek	24
1.3 Onderdelen	25
1.3.1 Advisering via ICES	25
1.3.2 Advisering via STECF	28
1.3.3 Toestandsbeoordeling van het IJsselmeer	29
1.3.4 Toetsing nieuwe aquatische soorten voor aquacultuur	29
1.3.5 Ondersteunende WOT	29
1.4 Kennisverspreiding en Communicatie	30
1.5 Rapporten, werkdocumenten en publicaties	31
1.6 Nota's	32
1.7 Verwante rapporten, werkdocumenten en publicaties	33
1.8 Vergaderingen en werkgroepen	34
1.9 English summary	38
2 Marktbemonstering zeevisserij.....	39
2.1 Algemeen	39
2.2 Projectbeschrijving	39
2.3 Onderdelen	39
2.3.1 Schol	40
2.3.2 Tong	40
2.3.3 Griet	41
2.3.4 Tarbot	41
2.3.5 Schar	42
2.3.6 Tongschar	42
2.3.7 Kabeljauw	43
2.3.8 Wijting	43
2.3.9 Zeebaars	44
2.3.10 Mul	44
2.3.11 Nephrops	45
2.3.12 Roggen	45
2.3.13 Haring	45
2.3.14 Makreel	46
2.3.15 Horsmakreel	46
2.3.16 Blauwe wijting	46
2.3.17 Grote Zilvermelt	46
2.3.18 Roodbaars	46
2.3.19 Garnaal	47
2.3.20 Biologische parameters	47
2.3.21 Overige activiteiten	48
2.4 Rapporten, werkdocumenten en publicaties	48
2.5 Notas	48
2.6 Verwante rapporten, werkdocumenten en publicaties	48
2.7 Vergaderingen en werkgroepen	49
2.8 English summary	50

3	Bestandsopnamen op zee	51
3.1	Algemeen	51
3.2	Onderdelen	51
3.2.1	International Bottom Trawl Survey (IBTS)	51
3.2.2	Makreel- en Horsmakreel ei-surveys (NSMEGS)	52
3.2.3	Blauwe Wijting Survey	52
3.2.4	Haringsurveys (IHLS)	53
3.2.5	Platvissurveys	54
3.2.6	Coördinatie	56
3.3	Rapporten, werkdocumenten en publicaties	56
3.4	Vergaderingen en werkgroepen	59
3.5	English summary	60
4	Monitoring bijvangst	61
4.1	Algemeen	61
4.2	Discards boomkorvisserij	63
4.3	Discards pelagische visserij	63
4.4	Bijvangst zeezoogdieren in de pelagische visserij	64
4.5	Discards twinrig visserij	64
4.6	Rapporten, werkdocumenten en publicaties	65
4.7	Notas	65
4.8	Reisverslagen	65
4.9	Verwante publicaties	66
4.10	Vergaderingen en werkgroepen	67
4.11	English summary	68
5	Visserijstatistiek	69
5.1	Algemeen	69
5.2	Projectbeschrijving	69
5.3	Onderdelen	69
5.3.1	Opzet database	69
5.3.2	VIRIS gegevens	70
5.3.3	VMS gegevens	70
5.3.4	Kwadrantenstatistiek	70
5.3.5	Categoriestatistiek	70
5.3.6	Kwaliteitscontrole	71
5.3.7	Precisieniveaus	71
5.4	Rapporten, werkdocumenten en publicaties	71
5.5	Vergaderingen en werkgroepen	71
5.6	English summary	72
6	Vis- en visserijonderzoek binnenwateren	73
6.1	Algemeen	73
6.2	Surveys IJsselmeer en Markermeer	73
6.2.1	Oeverbemonstering IJsselmeer	74
6.3	Surveys grote rivieren	74
6.4	Marktbemonstering IJsselmeer, Markermeer en Lauwersmeer en aanlandingsgegevens IJsselmeervisserij	74
6.5	Registratie Migrerende Vis IJsselmeer	75
6.6	Monitoring glasaal	75
6.7	Rapporten, werkdocumenten en publicaties	76
6.8	Nota's	76
6.9	Verwante publicaties	76
6.10	Vergaderingen en werkgroepen	77
6.11	English summary	78

7	Monitoring schelpdierbestanden	79
7.1	Algemeen	79
7.2	Opvallende bijvangsten.....	80
7.3	Projectmanagement.....	81
7.4	Trilaterale samenwerking.....	81
7.5	Onderzoek.....	81
7.6	Vooruitzicht 2009	82
7.7	Rapporten, werkdocumenten en publicaties.....	82
7.8	Verwante rapporten, werkdocumenten en publicaties.....	82
7.9	Vergaderingen en werkgroepen.....	83
7.10	English summary.....	84
8	Vrije ruimte.....	85
8.1	Algemeen	85
8.2	Onderdelen	85
8.2.1	Evaluatie platvis managementplan.....	85
8.2.2	Nieuwe DCR	85
8.3	Rapporten, werkdocumenten en publicaties.....	86
8.4	English summary.....	86
9	Programma management 406	87
9.1	Algemeen	87
9.2	Onderdelen	87
9.2.1	Managment van programma WOT programma-05 Visserijonderzoek	87
9.2.2	Management EU data collectie (DCR)	88
9.2.3	Regionale Coördinatie Meetings (RCM).....	89
9.2.4	ISO audit.....	89
9.2.5	Kennisverspreiding en Communicatie	89
9.3	Rapporten, werkdocumenten en publicaties.....	90
9.4	Verwante rapporten, werkdocumenten en publicaties.....	90
9.5	Notas	91
9.6	Vergaderingen en werkgroepen.....	92
9.7	English summary.....	93

Inleiding

In het Cluster WOT-05¹ Visserijonderzoek van DLO worden Wettelijke Onderzoek Taken uitgevoerd die betrekking hebben op de visserij en aquacultuur in Nederland. Het programma wordt uitgevoerd ten behoeve van het Ministerie van Landbouw, Natuur en Voedselkwaliteit (LNV). De inhoud van het programma is in 2004 bij de herijking door LNV vastgesteld en de looptijd van het programma is t/m 2009. Het programma is een voortzetting van WDT programma's 212 en 339. Dit rapport bevat de rapportage en verantwoording van de activiteiten in 2008.

Het onderzoek in het programma WOT 406 was in 2008 onderverdeeld in 8 kernprojecten. Ieder kernproject wordt door een projectleider worden aangestuurd. Deze projecten zijn onderverdeeld in een aantal op zichzelf staande deelprojecten die thematisch aan elkaar verwant zijn en die worden uitgevoerd onder leiding van deelprojectleiders. Administratief worden de deelprojecten als afzonderlijk projecten beheerd. Daarnaast wordt de "coördinatie" van het programma als afzonderlijke project aangestuurd. Het onderzoeksplan voor 2008 staat beschreven in een door LNV goedgekeurd werkplan.

Kernprojecten WOT programma 406 in 2008

1. Toestandsbeoordeling en beleidsadviezen visserij
2. Marktbemonstering zeevisserij
3. Bestandsopnamen op zee
4. Monitoring bijvangsten
5. Vis- en visserijonderzoek Binnenwateren
6. Visserijstatistiek
7. Monitoring schelpdierbestanden
8. Vrije ruimte

Het WOT² visserijonderzoek is sinds 2002 ondergebracht bij het "Centrum voor Visserijonderzoek" (CVO). Deze WOT-unit is gestationeerd bij het Institute for Marine Resources and Ecosystem Studies (Wageningen IMARES) in IJmuiden.

De uitvoering van de onderzoeksprojecten is uitbesteed aan het IMARES. De coördinatie van het programma en het beheer van de vrije ruimte wordt door het CVO uitgevoerd. Het CVO heeft met het IMARES een overeenkomst aangegaan welke de kwaliteit, onafhankelijkheid en betrouwbaarheid van het onderzoek, die conform het WOT-statuut is vereist, garanderen.

Het programma wordt gefinancierd uit een door LNV aan DLO hiervoor beschikbaar gestelde programmabudget. Onderdelen van het onderzoek, die extern zijn medegefinancierd, zijn altijd als afzonderlijke deelprojecten in de projecten ondergebracht. In 2008 was er geen sprake van externe medefinanciering.

In 2004 is het programma door LNV-DWK geëvalueerd. Bij deze herijking zijn de onderdelen van het programma geëvalueerd in het licht van hun wettelijk karakter. Naar aanleiding van deze evaluatie is er een uitvoeringsovereenkomst gemaakt voor de voortzetting van het programma in de periode 2005-2009. De uitvoeringsovereenkomst wordt in 2009 door LNV-DK geëvalueerd. De eerste gesprekken over deze evaluatie hebben in 2008 plaatsgevonden.

Een afwijking met de uitvoeringsovereenkomst is de monitoring van de bijvangst dolfijnachtigen in de visserij. Deze is later aan het programma toegevoegd naar aanleiding van tot stand komen van Europese wetgeving op dit gebied. In de werkafspraken behorende

¹ cluster WOT-05 werd voorheen WOT programma 406 genoemd

² Naar aanleiding van de eisen, die door LNV worden gesteld, met betrekking tot de kwaliteit, onafhankelijkheid en betrouwbaarheid van de uitvoering van WOT heeft DLO in 2001, op basis van een in 2001 met het Ministerie van LNV overeengekomen WOT-statuut, een aantal WOT-units opgericht. Deze WOT-units staan los van de contract-research-organisatie waarbij zij zijn ondergebracht. Het CVO is de WOT unit waar het "wettelijk visserijonderzoek" is ondergebracht.

bij de uitvoeringsovereenkomst zijn afspraken gemaakt over de financiering van het programma en de daarbij gekoppelde financiering van de kennisbasis die in stand wordt gehouden of ontwikkeld om de wettelijke taken te kunnen uitvoeren.

Voor de ontwikkeling van expertise en het in stand houden van de kennisinfrastructuur, die nodig is om het WOT programma in stand te houden, stelt LNV een afzonderlijk budget beschikbaar. Voor de aan dit programma gekoppelde kennisbasis wordt een afzonderlijke werkplan en voortgangsrapportage gemaakt.

Het format van deze voortgangsrapportage komt in grote lijnen overeen met het format gebruikt in voorgaande jaren. De tabellen met financiële informatie zijn samenvatting van een veel uitgebreidere rapportage. De uitgebreide financiële rapportage wordt gegeven in een afzonderlijke format welke niet in dit rapport is opgenomen.

Naast de algemene voortgangsrapportage wordt in de bijlage van de afzonderlijke projecten een meer uitgebreid activiteitenverslag gegeven (bijdrage van de projectleiders). Op de inhoudelijke resultaten van de projecten wordt in de voortgangsrapportage in de regel niet ingegaan. Deze resultaten zijn vastgelegd in rapporten, werkdocumenten, wetenschappelijke publicaties en nota's. Resultaten van het onderzoek kunnen worden geraadpleegd op de website [Kennisonline](#) of op de websites van Wageningen IMARES en CVO.

Alle rapporten met onderzoeksprogrammering en resultaten kunnen worden gedownload op de website: www.CVO.wur.nl

Voor een aantal programmaonderdelen, waarin gevolg wordt gegeven aan de uitvoering van bepaalde EU verordeningen³, zijn t.b.v. de EU tevens afzonderlijke werkplannen en voortgangsrapportages gemaakt. Als gevolg van ingrijpende wijzigingen in deze verordeningen is veel extra tijd gaan zitten in het ontwikkelen van een werkplan voor 2009 en 2010 dat voldoet aan de nieuwe eisen.

De programmering en de voortgangsrapportage van het onderzoek in dit programma is tot stand gekomen in samenwerking met de begeleidingscommissie (BC) van het programma. Deze adviseerde de Commissie van Toezicht (CvT) m.b.t. het verlenen van goedkeuring voor de uitvoering van het programma. Beide commissies kwamen in 2008 twee maal bijeen voor de beoordeling van de voortgangsrapportage over het jaar 2007 en de planning van de onderzoeksprogrammering voor 2009. Tevens werd via de Commissie een oplossing gezocht voor de tussentijdse opgelegde bezuiniging waarmee het programma gedurende 2008 werd geconfronteerd. Ook werd, als gevolg van een reorganisatie van de advisering van ICES, een herallocatie van de projectbudgetten doorgevoerd.

Het programma in 2008 is grotendeels volgens planning gerealiseerd. Er is geen werk doorgeschoven naar 2009. De benodigde inzet in het projecten 'advisering' en 'statistiek' was lager dan gepland. Daartegen zijn extra kosten gemaakt in het project 'coördinatie' omdat, naar aanleiding van veranderingen in de Europese wetgeving waarin de nationale onderzoeksverplichtingen zijn vastgelegd, in opdracht van LNV een nieuw meerjaren onderzoeksplan is ontwikkeld. Dit plan ligt ter goedkeuring bij de Europese Commissie.

³ Verordeningen en Besluiten van de Raad en EC over het verzamelen van biologische en economische gegevens over de visserij (DCR)

I Algemeen

1. <u>Programmanummer</u>	Cluster WOT-05 Visserijonderzoek
2. <u>Titel</u>	Wettelijke Onderzoek Taken Visserijonderzoek
3. <u>Werktitel</u>	Wettelijk Visserijonderzoek
4. <u>Programmaleider en trekkerinstituut/instelling</u>	Frans van Beek, Centrum voor Visserijonderzoek
5. <u>Uitvoerende instituten/instellingen</u>	Centrum voor Visserijonderzoek (CVO), Institute for Marine Resources and Ecosystem Studies (Wageningen IMARES)
6. <u>Looptijd</u>	2005 t/m 2009
7. <u>Programmabudget</u>	zie Hoofdstuk III
8. <u>Karakter van het programma</u>	WOT programma gericht op het uitvoeren van Wettelijke Onderzoek Taken voor de Nederlandse Overheid die betrekking hebben op de visserij. Het programma omvat een aantal uiteenlopende onderzoek onderwerpen, met als gezamenlijk element een vereist zijn op grond van enigerlei wettelijke regeling en een daaruit voortvloeiende langjarige looptijd
9. <u>Potentiële gebruikers van de onderzoeksresultaten</u>	zie paragraaf II-13
10. <u>Samenstelling begeleidingscommissie in 2008</u>	Saskia de Mol van Otterloo (LNV-DVIS, plv voorzitter/secretaris voorjaar), Dirk Jan van der Stelt (LNV-DVIS, voorzitter/secretaris najaar), Taeke de Jong (LNV-DK), Henk Offringa (LNV-DVIS), Frans van de Berg (LNV-DVIS), Saskia de Mol van Otterloo (LNV-DVIS), Hans Nieuwenhuis (LNV-DN), Leon Lomans (LNV-DVIS, agendalid). Programmaleider/adviseur: Frans van Beek (CVO)
11. <u>Samenstelling van de Commissie van Toezicht in 2008</u>	Albert Vermuë (LNV-DVIS, voorzitter), vacature (LNV-DN) Saskia de Mol van Otterloo (LNV-DVIS, secretaris voorjaar), Dirk Jan van der Stelt (LNV-DVIS, secretaris najaar) Hans Gongrijp (LNV-DK) Programmaleider/adviseur: Frans van Beek (CVO)

II De inhoudelijke rapportage over 2008

12. Relevantie voor LNV-beleid en bijdragen aan maatschappelijke thema's

Visserij is een vorm van exploitatie van natuurlijke hulpbronnen welke niet onuitputtelijk zijn. Daarom is het voor een duurzame exploitatie noodzakelijk deze bronnen te beheren. Hierbij moet rekening worden gehouden met de effecten van exploitatie op het ecosysteem waar deze bronnen een onderdeel van zijn.

Een van de taken van LNV is het uitvoeren van het Europese visserijbeleid. Dit beleid wordt door de Europese Commissie voorbereid in samenwerking met de Lidstaten en wordt door de Ministerraad vastgesteld. Voor de totstandkoming van het visserijbeleid worden wetenschappelijk adviezen geraadpleegd welke door visserijbiologen in internationaal verband worden gegeven. Daarnaast is de Nederlandse overheid verantwoordelijk voor het beheer van vis-, schaal- en schelpdierbestanden in nationale (binnen)wateren en de kwaliteit van de watergebieden waarin deze soorten voorkomen.

Het onderzoek in Cluster WOT-05 Visserijonderzoek levert hieraan de nationale bijdrage. Het programma omvat een aantal uiteenlopende onderzoekstaken, met als belangrijkste gezamenlijk element dat zij voortvloeien uit voor de visserij van kracht zijnde internationale en nationale wettelijke regelingen. Zij vormen de basis voor de advisering ten behoeve van de beleidsvorming van het Nederlandse- en de Nederlandse inbreng in het Europese beleid op het gebied van het visstand- en waterbeheer.

In praktische zin kunnen de beleidsopgaven op het terrein van visstand- en waterbeheer worden gerangschikt onder vier hoofdthema's: herstel van bestanden, duurzame exploitatie, aantasting habitat en bescherming van de biodiversiteit. De indeling in deze thema's is gelijk in alle gebieden – zee, kust en binnenwateren - waar door de overheid beleid wordt uitgevoerd.

De van de beleidsopgaven afgeleide kennisvragen zijn:

- het vaststellen van de huidige toestand en historische ontwikkeling van de bestanden en systemen in deze gebieden;
- vaststellen van de invloed van de exploitatie op deze bestanden en systemen;
- en het aangeven van de mogelijkheden tot exploitatie voor de bestanden en beheer van de systemen binnen duurzame grenzen en binnen de condities die wettelijk zijn vastgelegd.

Het beantwoorden van deze kennisvragen maakt het mogelijk om adviezen te geven voor het beheer van de bestanden, de natuurlijke systemen waarin ze voorkomen en de visserij. Hiervoor worden in Cluster WOT-05 gegevens verzameld en modellen ontwikkeld.

13. De beoogde doelgroep van het programma; wie benut de ontwikkelde kennis?

De primaire doelgroepen van het programma zijn het Ministerie van Landbouw, Natuur en Voedselkwaliteit en de Europese Commissie. Het Europees visserijbeleid wordt vastgesteld door de Europese Commissie en de Ministerraad. De nationale overheden geven uitvoering aan dit beleid.

De in dit programma verzamelde gegevens vormen samen met vergelijkbare informatie van de andere Lidstaten de onderbouwing voor dit beleid. Daarnaast is het Ministerie van Verkeer en Waterstaat, als nationaal waterbeheerder, een belanghebbende.

De informatie is tevens van belang voor de visserijsector, nationaal georganiseerd in het Productschap Vis en internationaal in de Regionale Adviesraden (Noordzee RAC en pelagische RAC) die door de overheden in toenemende mate bij het visserijbeheer wordt betrokken (comanagement)

14. De beoogde (tussen)resultaten zoals beschreven in het werkplan van 2008

- Uitvoeren van de Nederlandse bijdrage aan een internationaal monitorprogramma waarin gegevens worden verzameld over visbestanden in internationale wateren en de visserij op deze bestanden. De verzameling van de gegevens is essentieel om adviezen en ondersteuning aan het visserijbeleid te geven (uitvoering Europese regelgeving).
- Adviezen en ondersteuning aan het Ministerie van LNV inzake toestand en ontwikkeling van in de Noordzee en aangrenzende delen van de Noordoost-Atlantische Oceaan, aanwezige populaties van commerciële en niet-commerciële vissoorten (communautair Visserijbeleid) en toelevering van de gegevens en beoordeling daarvan voor de Quality Status Rapporten (QSR).
- Bijdragen aan het tot stand komen van adviezen van de ICES aan de EU inzake het beheer van aquatische ecosystemen, inclusief het TAC- en Quota-beleid voor ruim honderd verschillende bestanden van commercieel belangrijke vissoorten in de Noordzee en aangrenzende delen van de Noordoost-Atlantische Oceaan (communautair Visserijbeleid).
- Adviezen ter ondersteuning aan het Ministerie van LNV inzake toestand en ontwikkeling van in het IJsselmeer aanwezige populaties van commerciële en niet-commerciële vissoorten, inclusief adviezen inzake het visstandbeheer (Visserijbeleid IJsselmeer).
- Adviezen ter ondersteuning aan het Ministerie van LNV inzake toestand en ontwikkeling van commerciële en niet-commerciële schelpdierbestanden in de Nederlandse Kustwateren ten behoeve van een verantwoorde exploitatie van delen van deze bestanden, rekening houdend met de vastgestelde reserveringen ten behoeve van relevant geachte vogelbestanden (Visserijbeleid Kustvisserij). Bovendien een inventarisatie van plaats en biomassa van schelpdieren in het litoraal en sublitoraal in verband met het trilaterale monitoringsprogramma als mede toelevering van de gegevens en beoordeling daarvan voor de Waddenzee QSR rapporten (uitvoering nationale regelgeving).
- Jaarlijkse rapportage van de omvang en ruimtelijke verspreiding van de bijvangst van walvisachtigen in de Nederlandse visserij.
- Het toetsen van aanvragen voor het in productie nemen van nieuwe soorten in de aquacultuur aan de hand van richtlijnen opgesteld door het Ministerie van LNV
- Voorlichting van en communicatie met de betrokken sector en overige stakeholders.

15. De in 2008 daadwerkelijk bereikte (tussen)resultaten

In het algemeen is de planning, zoals beschreven in het programma ongewijzigd gerealiseerd. Voor een gedetailleerde omschrijving van de activiteiten, verwijzing naar resultaten en producten in 2008 wordt per project verwezen naar de bijlage in dit rapport.

- De inhoud van het internationale monitorprogramma is vastgelegd in de [toepassingsverordening: \(EG\) Nr. 1639/2001](#)⁴ van de Commissie tot vaststelling van het communautaire minimumprogramma en uitgebreide programma voor gegevensverzameling in de visserijsector en tot vaststelling van de uitvoeringbepalingen voor [Verordening \(EG\) Nr. 1543/2000](#)⁵ van de Raad. Deze verordening is in 2004 gewijzigd door [Verordening: \(EG\) Nr. 1581/2004](#)⁶. De Nederlandse bijdragen aan dit monitorprogramma in 2008 zijn vastgelegd in een nationaal werkplan dat aan de Commissie is aangeboden en is door de Commissie goedgekeurd. De biologische bemonsteringen, die in dit werkplan zijn aangegeven, zijn in WOT-programma 406 uitgevoerd. In 2008 is bovendien meerjaren werkplan voor 2009 en 2010 en een verslag van de activiteiten over 2007 aan de Commissie aangeboden.
- In de verslagperiode werden adviezen en ondersteuning in de beleidsvorming aan het Ministerie van LNV betreffende de toestand en ontwikkeling van in de Noordzee en aangrenzende delen van de Noordoost-Atlantische Oceaan, aanwezige bestanden van commerciële en niet-commerciële vissoorten gegeven. De toestandsbeoordelingen worden uitgevoerd in internationaal verband door ICES werkgroepen. De toestandsbeoordelingen zijn hoofdzakelijk gebaseerd op een evaluatie van twee bronnen van informatie: aanlandings- en inspanningsgegevens van de internationale vloot en onafhankelijke waarnemingen aan boord van onderzoeksvaartuigen.
- In de verslagperiode werd in internationaal verband via ICES en STECF meegewerkt aan het tot stand komen van adviezen betreffende het beheer van mariene ecosystemen, inclusief het TAC- en Quota-beleid voor in de Noordzee en aangrenzende delen van de Noordoost-Atlantische Oceaan aanwezige bestanden van commerciële vissoorten. De adviezen worden gezamenlijk met wetenschappers uit andere landen in het Advisory Committee (ACOM) van ICES opgesteld op basis van analyses van internationale gegevens zoals verzameld in dit programma.

Naast de advisering, die in ICES verband plaats vindt, werden adviezen uitbracht via het [Scientific, Technical, and Economic Committee for Fisheries](#) (STECF). Dit comité rapporteert rechtstreeks aan de Europese Commissie over onderwerpen die specifiek voor het Europese visserijbeleid van belang zijn. Dit comité wordt ondersteund door een aantal werkgroepen waaraan medewerking werd verleend.

- De advisering aan het Ministerie van LNV over de toestand en ontwikkeling van de in het IJsselmeer aanwezige populaties van commerciële en niet-commerciële vissoorten, was gericht op de exploitatie door visserij in het IJsselmeer. De belangrijkste bron van informatie zijn de jaarlijkse bestandsopnames gemaakt van alle vissoorten in het IJsselmeer en Markermeer. Routinebemonsteringen met grote kuil voor schubvis en elektrokor (voor aal) in het IJsselmeer werden in het najaar uitgevoerd.
- Voor paling is in de afgelopen jaren een voortdurende afname van het bestand in heel Europa vastgesteld. In 2008 hebben de Lidstaten, waaronder Nederland, een nationaal

⁴ Vo (EG) Nr. 1639/2001 van de Commissie tot vaststelling van het communautaire minimumprogramma en uitgebreide programma voor gegevensverzameling in de visserijsector en tot vaststelling van de uitvoeringbepalingen voor Verordening (EG) Nr. 1543/2000 van de Raad.

⁵ Vo (EG) Nr. 1543/2000 van de Raad tot instelling van een communautair kader voor het verzamelen en beheren van gegevens die essentieel zijn voor het gemeenschappelijk visserijbeleid

⁶ Vo (EG) nr. 1581/2004 van de Commissie van 27 augustus 2004 houdende wijziging van Verordening (EG) nr. 1639/2001 tot vaststelling van het communautaire minimumprogramma en uitgebreide programma voor gegevensverzameling in de visserijsector en tot vaststelling van uitvoeringsbepalingen voor Verordening (EG) nr. 1543/2000 van de Raad.

herstelplan ingediend bij de Europese Commissie, waarin in dit programma is meegewerkt.

- Gegevens werden verzameld in een monitorprogramma voor grensoverschrijdende bestanden van trekvissen in de grote rivieren in de Nederlandse wateren, waaronder de zalmachtigen, die werden gemonitord via een opkoopregeling uit de bijvangsten van de beroepsvisserij in het IJsselmeer en middels de passieve monitoring op de grote rivieren. Het programma werd uitgevoerd in het kader van een internationaal herstelprogramma.
- Ter advisering en ter ondersteuning van het Ministerie van LNV inzake de beleidsvorming ten aanzien van een verantwoorde exploitatie van schelpdierbestanden in de Nederlandse kustwateren werden in de verslagperiode jaarlijks middels monitorprogramma's basisgegevens verzameld over de toestand en ontwikkeling van schelpdierbestanden (kokkel, mossel, mesheft en spisula) in de Waddenzee, de Oosterschelde, de Westerschelde en de Nederlandse kustzone. De resultaten zijn aan het Ministerie van LNV gerapporteerd ten behoeve van de uitvoering van het beleid zoals vastgelegd in de beleidsnota's. Mede op grond van de resultaten zijn voor sommige soorten vangstmogelijkheden opgesteld.
- Ten behoeve van de kwaliteitsborging zijn de procedurebeschrijvingen geactualiseerd van de routinebemonsteringen die in het programma worden uitgevoerd. Deze worden, indien noodzakelijk, jaarlijks aangepast.
- Op een aantal websites is aandacht besteed aan communicatie en kennisverspreiding. De www.kennisonline.wur.nl website is ingericht door DLO en is specifiek gericht op LNV. De informatie op www.cvo.wur.nl en www.wageningenimares.wur.nl is gericht op het publiek. De website www.surveyswageningenimares.wur.nl geeft actuele informatie over en resultaten van de bestandsopnamen die in dit programma worden uitgevoerd. Daarnaast werd door middel van een aantal artikelen in vakbladen de resultaten van een aantal onderzoeken en de adviezen nader toegelicht. Evenals in 2007 zijn vertegenwoordigers van de sector als waarnemers meegeweest met IMARES surveys.

16. Toelichting op afwijkingen tussen planning en realisatie en eventuele consequenties daarvan voor het werkplan 2009

Het programma is in 2008 vrijwel geheel uitgevoerd. De bijdragen aan de STECF activiteiten waren minder dan voorzien. Dit komt deels door een gebrekkige organisatie van de EC. Met de Cie is contact opgenomen om te bewerkstelligen dat IMARES tijdig wordt geïnformeerd over de gewenste inbreng van Nederlandse onderzoekers in STECF werkgroepen. Een benchmark assessment voor Noordzee schol, gepland in 2008, is door ICES naar 2009 geschoven. Deze is in het werkplan voor 2009 opgenomen. Mede als gevolg van een mutatie in het personeelsbestand van IMARES is minder aandacht besteed aan de ontwikkeling van statistische methoden om de nauwkeurigheid van de te verzamelen gegevens te schatten. De activiteit wordt in 2009 weer opgenomen waarbij rekening wordt gehouden met recente internationale ontwikkelingen (EU COST project). Bovendien zal gestreefd worden naar internationale samenwerking.

Vanuit het programma (vrije ruimte en programmabeheer) is veel tijd gestoken in het ontwikkelen van een meerjarig Nationaal Plan voor 2009 en 2010 dat voldoet aan nieuwe in 2008 geïntroduceerde wetgeving (nieuwe DCR). Hierbij is samengewerkt met andere Lidstaten. Als gevolg van de verplichtingen die uit de nieuwe wetgeving voortkomen, is een nieuwe logistiek ontwikkeld voor de biologische bemonstering van de vangsten in de komende jaren. Bij de voorbereiding van de nieuwe DCR is ondersteuning verleend aan LNV.

17. Communicatie van kennis en informatie naar de doelgroep en de benutting hiervan door de doelgroep

Het eindproduct van Cluster WOT-05 is advies dat wordt gebruikt bij het vaststellen van beheersmaatregelen in de visserij. De belangrijkste doelgroepen van dit programma zijn de Directie Visserij van LNV en de Europese Commissie welke verantwoordelijk zijn voor het visserijbeheer. De kennisbenutting van de informatie verzameld in dit programma aanzienlijk. De in dit programma verzamelde gegevens vormen, samen met soortelijke gegevens verzameld in andere Lidstaten, de basis voor het vaststellen van de vangstmogelijkheden (TAC en quota) van de visserij.

In recente jaren hebben stakeholders (vissers, NGO's) een toenemende verantwoordelijkheid gekregen in dit beheer. De stakeholders zijn internationaal georganiseerd in Regionale Advies Councils (RACs) welke de EC adviseren. Voor het beheer in binnenwateren heeft LNV zogenaamde Visstandbeheerscommissies ingesteld (VBC). De adviezen, voortkomend uit dit programma, wordt dus beschikbaar gesteld en eventueel toegelicht aan deze belangengroepen.

Ten aanzien van het GVB worden in internationaal verband adviezen gegeven door ICES en STECF waaraan via dit programma medewerking wordt gegeven. Deze adviezen zijn gebaseerd op het onderzoek dat in dit programma (en vergelijkbaar onderzoek in het buitenland) wordt uitgevoerd. Ze vormden in de afgelopen jaren de belangrijkste basis voor beheersvoorstellen (TAC's en quota, technische maatregelen) van de EC aan de Ministerraad.

De kennisoverdracht richting doelgroepen vindt hoofdzakelijk plaats door middel van advisering van de overheid en informeren van stakeholders in de vorm van (inter)nationale rapporten, nota's, toelichting, websites en presentaties. De verstrekte informatie worden door de doelgroep, soms indirect, benut voor positiebepaling.

Ter verbetering van de toegankelijkheid van de onderzoeksresultaten zijn alle rapporten, die in het kader van dit programma tot stand zijn gekomen, op verzoek van de CvT op de CVO website geplaatst.

18. Overige communicatie met de doelgroep van het programma

De specifieke doelgroep van dit programma is LNV-DVIS waaraan het programma, door middel van advisering, ondersteuning verleent. Beleidsmedewerkers van deze Directie zijn betrokken bij het programma en zijn goed benaderbaar voor de onderzoekers. In de verslagperiode werd regelmatig overleg gevoerd tussen onderzoekers en beleidsmedewerkers over de actuele beleidsproblemen. Dergelijk overleg biedt voor beide partijen de mogelijkheid de invulling van het onderzoek beter op de beleidsvragen aan te laten sluiten. Ook biedt dit overleg vaak de mogelijkheid de beleidsvragen aan te scherpen.

Met betrekking tot de onder Europese verplichting uitgevoerde dataverzameling worden tussen de uitvoerende partijen, LNV-DVIS, IMARES en LEI, onderling contact onderhouden via een nationale begeleidingscommissie (BC). Deze commissie ondersteunt de Nationale Correspondent (NC) bij het coördineren van de activiteiten die t.b.v. Europa worden uitgevoerd. De formele contacten met de overige Lidstaten en met de EC over de dataverzameling lopen via deze NC. Voor Nederland is dit Dirk Jan van der Stelt van LNV-DVIS.

19. De samenwerking met de begeleidingscommissie en Commissie van Toezicht

Gedurende de verslagperiode vond tweemaal overleg plaats tussen de Begeleidingscommissie en de programmaleider. Ook de Commissie van Toezicht kwam in 2008 tweemaal bijeen. Het overleg had betrekking de goedkeuring van het jaarverslag over het jaar 2007 en het werkplan voor 2009. Naar aanleiding financiële beperkingen is in dit overleg het werkplan voor 2008 aangepast. Daarnaast vond met grote regelmaat *ad hoc* overleg plaats tussen de voorzitter van de BC en de programmaleider.

20. Coördinatie samenwerking tussen de bij het programma betrokken DLO-instituten

Naast het CVO en Wageningen IMARES zijn bij de uitvoering van het werk in WOT Cluster-05 geen andere DLO-instituten betrokken. De samenwerking met andere instituten in Nederland is daarom vrij beperkt, ook mede door de geringe overlap van het onderzoeks-terrein. Een intensieve samenwerking bestaat wel in grote mate met visserijonderzoeksinstituten in het buitenland.

Ten aanzien van de nationale visserijstatistiek en de coördinatie van de onderzoeksverplichtingen die voortvloeien uit de Europese regelgeving (DCR) wordt met het LEI samengewerkt. Ook wordt het LEI regelmatig betrokken bij het evalueren van de economische consequenties van de biologische adviezen.

21. Coördinatie en samenwerking met andere instellingen/organisaties

Het visserijonderzoek heeft een sterk internationaal karakter en er wordt intensief samengewerkt met buitenlandse onderzoeksinstituten binnen en buiten Europa. Alle bestandsopnamen op zee worden samen met andere landen uitgevoerd en gecoördineerd door de ICES. Ook de advisering met betrekking tot het beheer van de zee vindt internationaal via ICES plaats. De coördinatie van de bemonstering van de vangsten (aanvoer en discards) met de overige Lidstaten en derde landen wordt sinds 2004 door de Europese Commissie gestuurd. Hiervoor zijn Regionale Coördinatie Commissies (RCM) ingesteld. Hier zijn ook afspraken gemaakt voor het overnemen van bemonsteringsverplichtingen tussen de landen. Nederland participeerde in 2008 in de RCM Noordzee (voorzitter) en de RCM Westelijke wateren. Ook bij het ontwikkelen en in stand houden van expertises wordt samengewerkt met buitenlandse organisaties.

Bij het onderzoek dat betrekking heeft op het beheer van binnenwateren en de zoetwatervisbestanden in Nederlandse wateren werd samengewerkt met het Ministerie van V&W. Tussen het LNV en V&W zijn operationele afspraken gemaakt m.b.t. tot de financiering van het onderzoek en het uitwisselen van gegevens van het onderzoek in de grote rivieren en het IJsselmeer.

22. Overige relevante informatie

De klanttevredenheid over het programma wordt o.a. gemeten via de beoordeling die de BC en de CvT van het programma jaarlijks maakt in opdracht van LNV-DK. Zowel de werkplannen als uitvoering van het programma werden in voorgaande jaren als goed beoordeeld.

Het door LNV bij de EU ingediende werkplan voor de DCR in 2008 en de voortgangsrapportage over 2007 worden door de EC beoordeeld en werden vrijwel ongewijzigd goedgekeurd. Er is nog geen commentaar ontvangen op het ingediende werkplan voor de periode 2009-2010. Het uitvoeren van onderdelen van de DCR maakt deel uit van dit programma.

In principe lenen basisgegevens, zoals verzameld in het kader van dit programma, en de daaruit voortvloeiende advisering zich niet voor publicatie in gerefereerde wetenschappelijke tijdschriften. Waar mogelijk wordt er echter naar gestreefd onderzoeksresultaten beschikbaar te stellen voor wetenschappelijke publicaties.

De verzamelde gegevens en kennis vormen tevens belangrijke basisinformatie ten behoeve van LNV-onderzoek dat buiten dit programma valt.

Wageningen IMARES en CVO beschikken over eigen kwaliteitssystemen en een eigen kwaliteitshandboeken op basis van de ISO 9001-2000 norm. In 2008 vond een heraudit plaats door DNV (Det Norske Veritas). Het huidige certificaat is geldig tot december 2009.

23. Geef een overzicht van afgesloten projecten in 2008

Alle projecten die in 2008 zijn uitgevoerd worden in 2009 voortgezet en zijn in een aantal gevallen aangepast als gevolg van veranderingen in wetgeving (DCR, aalherstelplan) en kennisbehoefte van LNV.

III De financiële rapportage over 2008

De beheersparagraaf omvat een samenvatting van financiële verantwoording van de uitvoering van het programma in 2008. Een gedetailleerde verantwoording zal worden aangeleverd in een door DLO aangeleverd formaat.

De onderstaande tekst en tabellen in deze rubriek geven een samenvatting van deze rapportage. De financiële cijfers in de onderstaande tabellen hebben betrekking op de geboekte financiële omzet in 2008 en zijn afkomstig uit en in overeenstemming met het financiële jaaroverzicht van 2008 van Wageningen IMARES.

Onderzoeksbudget voor 2008

Het oorspronkelijk door LNV vastgestelde programmabudget was 3,959k€. In de loop van 2008 werd door LNV een algemene korting toegepast op de budgetten voor WOT en BO programma's en werd het budget vastgesteld op 3,841k€ .

Om de voortgang van alle programmaonderdelen te verzekeren werd door de CvT aan de programmaleider de garantie gegeven dat het door de bezuiniging ontstaande tekort kon worden gedekt uit eigen (LNV) middelen. Daarnaast heeft de CvT bezwaar tegen de omvang van de korting aangetekend bij LNV-DK aangezien was gekort op onderdelen van het programma waarvoor LNV uit Brussel medefinanciering verkreeg. Na een herberekening door LNV-DK werd de korting gedeeltelijk ongedaan gemaakt en het uiteindelijk programmabudget vastgesteld op 3,915 k€.

Het totaal beschikbare onderzoeksbudget inclusief doorschuif en inhouding KennisOnline in 2008 was 4,027.5 k€ (kolom e).

Doorschuif van 2007 naar 2008

Na het definitieve sluiten van de boeken in 2007 was een bedrag van 122 k€ doorgeschoven naar 2008 (kolom c) deels met en deels zonder bestemming. Het bedrag is toegevoegd aan het onderzoeksbudget voor 2008. Met de bestemde bedragen was in de programmering van het WOT programma voor 2008 rekening gehouden.

KennisOnline

Door DLO is, evenals vorig jaar, een korting van 9.5 k€ op het programma ingehouden als bijdrage voor de WUR brede website KennisOnline.

Gerealiseerde inzet in 2008 en doorschuif naar 2009

Kolom m geeft de gerealiseerde inzet per project in 2008 na egalisatie. De gerealiseerde omzet (exclusief KennisOnline) is 3,969 k€. De niet gebruikte ruimte (kolom l) van 58.69 k€ is doorgeschoven naar 2009. Bijgaand kader geeft een specificatie van de doorschuif naar 2009. Het doorgeschoven bedrag zal worden toegevoegd aan de vrije ruimte van het programma.

Onderzoeksbudget voor 2008

programmabudget voor 2008	3,959.0
eenmalige korting (bezuiniging)	-118.0
reductie op korting na herberekening	74.0
programmabudget na kortingen	3,915.0
doorschuif van 2007 naar 2008	122.0
KennisOnline inhouding	-9.5
totaal	4,027.5

Doorgeschoven naar 2009

doorgeschoven zonder bestemming uit de 2008 projectbudgetten	100.0
overgebudgetteerd in 2008	-41.3
totaal doorgeschoven	58.6

Contrafinanciering

In 2008 vond geen contrafinanciering plaats.

Kosten onderzoeksvaartuigen

De kostenrapportage is exclusief de kosten van de onderzoeksvaartuigen welke door LNV voor het WOT onderzoek beschikbaar worden gesteld. De bestandsopnamen schelpdieren werden deels met gecharterde bedrijfsvaartuigen uitgevoerd. De kosten hiervan zijn wel uit het programma gefinancierd.

EU datacollectie

Een deel van de kosten van het programma, die betrekking hebben op de gegevens die worden verzameld in het DCR raamwerk, kunnen door de Lidstaat bij de EU worden teruggevorderd. Ook kunnen de Lidstaten een deel van de scheepskosten terugvorderen. Het door LNV terug te vorderen bedrag is gebonden aan een maximum dat de EC heeft vastgesteld na goedkeuring van het door LNV ingediende werkplan. Het maximaal aan Nederland te vergoeden bedrag is voor 2008 vastgesteld op 1,764 k€.

Gerealiseerde LNV omzet in 2008 (in Euro x 1000):

a	b	c	d	e	f	g	h	i	j	k	l
Projectnr.	Project titel	Door- geschoven uit budget 2007	Beschikbaar in 2008	Beschikbaar in 2008 na bezuiniging	Geplande inzet uit werkplan 2008	Vrij-gegeven gedurende 2008			Gerealiseerde inzet vanuit programma- gelden	Doorge- schoven naar 2009 met bestemming	Totaal doorge- schoven naar 2009
43912090	Toestandsbeoordeling en beleidsadvisering zeevisserij				551,079	531,185			493,867		37,318
43912100	Marktbeemonstering zeevisserij	10,000	10,000	10,000	721,787	701,274			701,274		
43912110	Bestandsopnamen op zee				1,156,794	1,172,314			1,152,544		19,770
43912130	Monitoring bijvangsten				574,046	584,046			584,046		
43912120	Vis- en visserijonderzoek binnenwateren				420,343	420,343			420,343		
43912131	Visserijstatistiek				79,500	79,500			55,583		23,917
43912080	Monitoring schelpdierbestanden				374,130	374,130			374,130		
43912170	vrije ruimte	33,000	33,000	33,000	0	36,760			36,760		
43912150	Coördinatie				124,322	169,296			150,275		19,021
	doorgeschoven zonder bestemming	78,976	78,976	78,976							
	overgebudgeteerd										-41,372
vaststelling programmabudget (brief DK 2007/3423)			3,959,000	3,915,000							
Kennisonline (e-mail Ammerlaan 19 januari 2008)			-9,500	-9,500							
TOTAAL		121,976	4,071,476	4,027,476	4.002,001	4,068,848			3,968,822		58,654

IV Rapporten en referenties

- Anon, 2007. National Programme 2008. THE NETHERLANDS. (the drawing-up of the minimum programme and of the extended programme of the Data Collection Regulation)
- Anon, 2008. Technical Report of Activity 2007. THE NETHERLANDS. (detailing the state of completion of the aims set at the time of the drawing-up of the minimum programme and of the extended programme of the Data Collection Regulation)
- Anon, 2008. National Programme 2009-2010 – THE NETHERLANDS (the drawing-up of the programme of the Data Collection Regulation)
- Beek, F.A. van 2007. (edt) Wettelijke Onderzoekstaken Visserijonderzoek. WOT-05 Visserijonderzoek. Werkafspraken en werkplan 2008. Rapport nr. CVO 07.008
- Dickey-Collas, M. and F.A. van Beek. 2008. KB-WOT Fisheries Research; programme for 2008. CVO report Number: 08.004
- Dickey-Collas, M., and F.A. van Beek. 2008. Report of the KB-WOT fisheries programme carried out in 2007. CVO Report Number: C08/06
- DWK 2004, Uitvoeringsovereenkomst betreffende de uitvoering van Wettelijke onderzoekstaken voor Visserijonderzoek door het Centrum voor Visserijonderzoek (CVO) te IJmuiden
- DWK 2004, Werkafspraken behorende bij Uitvoeringsovereenkomst DLO, WOT CVO/LNV
- EU 2000. Verordening (EG)Nr.1543/2000 van de raad van 29 juni 2000 tot instelling van een communautair kader voor het verzamelen en beheren van gegevens die essentieel zijn voor het gemeenschappelijk visserijbeleid
- EU 2001. Verordening (EG) Nr. 1639/2001 van de commissie van 25 juli 2001 tot vaststelling van het communautaire minimumprogramma en uitgebreide programma voor gegevensverzameling in de visserijsector en tot vaststelling van de uitvoeringsbepalingen voor Verordening (EG) nr. 1543/2000 van de Raad
- EU 2004. Verordening (EG) nr. 1581/2004 van de Commissie van 27 augustus 2004 houdende wijziging van Verordening (EG) nr. 1639/2001 tot vaststelling van het communautaire minimumprogramma en uitgebreide programma voor gegevensverzameling in de visserijsector en tot vaststelling van uitvoeringsbepalingen voor Verordening (EG) nr. 1543/2000 van de Raad

zie verder bijlage project programmabeheer

V English Summary

In the programme WOT-05 fishery research of DLO, statutory research tasks related to the management of the fishery and aquaculture in the Netherlands are carried out for the Ministry of Agriculture, Nature and Food Quality (LNV). The programme has been agreed for the period 2005-2009, but minor annual changes have been made regularly. This report is a technical report and contains reporting and justification of the activities carried out in 2008.

The main projects in the programme are designed to accommodate the provision of management advice on fisheries and aquaculture to the Ministry of Agriculture, Nature Conservation and Food Quality and the European Union.

Some of the projects in the programme deal with extensive data collection, which forms the basis information for providing advice. The programme is carried out by the Institute for Marine Resources and Ecosystem Studies ([Wageningen IMARES](#)) in IJmuiden and the Centre for Fisheries Research ([CVO](#)). The programme is financed by the Ministry of LNV and coordinated by Drs. F.A van Beek.

The programme has been executed according a pre-agreed Working Plan. It consists of 8 research projects, each managed by a project manager. Each project consists of several sub-projects.

This document contains two main sections: 1) a report presenting standard information requested by LNV discussing the progress made with the research targets set in the pre-agreed working programme and 2) an annex including technical progress reports of the individual projects. In most cases scientific results are not discussed but references are given to (scientific) products where they exist.

Without exception all the pre-agreed targets have been met within the available financial budget. The standard format includes a financial summary over 2008. The available budget in 2008 was 4.0 million Euros which was almost exhausted.

RESEARCH PROJECTS IN WOT-05 PROGRAMME FISHERY RESEARCH		
PROJECT		ACTIVITY
1.	Assessment and advise	Stock assessment and advisory tasks mainly carried out in internationally coordinated frame-works
2.	Market sampling marine species	Sampling of biological parameters (age, length, sex, maturity) in landings of marine species in the Netherlands
3.	Marine research vessel surveys	Collection of fishery independent data at sea with research vessels including data for ecosystem research
4.	Monitoring by-catches	Sampling of discards and by-catches on board of commercial operating vessels
5.	Fish and fishery research inshore waters	Monitoring IJssel Lake fish stocks by surveys and sampling of landings; Monitoring of the main Dutch Rivers (Rhine and Lake) on fish species
6.	Fishery statistics	Compilation of statistics relating to catches and activity of the fishing fleet
7.	Monitoring shellfish stocks	Monitoring by surveys of commercial exploited molluscs (blue mussel, cockle, spisula, pacific oyster)
8.	<i>Ad hoc</i> service and research	A small part of the overall budget of the programme is not allocated to existing projects and will be used for dealing with <i>ad hoc</i> requests for information In 2005 it was partly used for a shellfish project; aquaculture and small requests from LNV

VI Lijst met afkortingen

afkorting	omschrijving
ACE	Advisory Committee for Ecosystems (ICES adviescomite)
ACFM	Advisory Committee for Fishery Management (ICES adviescomite)
ACOM	Advisory Committee van ICES (vervangt sinds 2008 ACE en ACFM)
AID	Algemene Inspectie Dienst
AGCRFA	Ad Hoc Group for a Criteria for Reopening Fisheries Advice at the ICES Headquarters
AMAWGC	ICES Annual Meeting of Assessment Working Group Chairs
ASC	Annual Science Conference van ICES
ASH	Acoustic survey on Atlantic-scandian herring in the Norwegian Sea
BC	Begeleidingscommissie van programma 406
BFAFi	Bundesforschungsanstalt für Fischerei
BTS	Beam Trawl Survey
CEFAS	Centre for Environment Fisheries and Aquaculture Sciences
COST	Common Open Source Tool; EU project for developing statistical precision tools
CVO	Centrum voor Visserijonderzoek (WOT unit van DLO)
CvT	Commissie van Toezicht van programma 406
DATRAS	internationale Database for TRAWL Surveys
DCR	Data Collection Regulation van de EU
DYFS	Demersal Young Fish Survey
DTU-Aqua	National Institute for Aquatic Resources of the Technical University of Denmark (voorheen DIFRES: Danish Institute for Fisheries Research)
DLO	Stichting Dienst Landbouwkunde Onderzoek
DNV	Det Norske Veritas
EC	European Commission
EG	Europese Gemeenschap
EIFAC	European Inland Fisheries Advisory Commission
EU	European Union
FRISBE	Centrale database van Wageningen IMARES
F-project	Meerjarig communicatie project tussen overheid, visserijsector en visserijonderzoek
FRS	Federal Research Service Marine Laboratory Aberdeen
GIS	Geographic Information System
GOV	Standaard trawl net gebruikt bij de INTS
GBV	Gemeenschappelijk Visserij Beleid
HAWG	Herring Assessment Working Group for the Area South of 62°N
HCR	Harvest Control Rule
NHAS	Noordzee Haring Acoustic Survey
KB-WOT	Kennisbasis WOT Visserij
KennisOnline	DLO website met informatie over WOT programma's
IBTS	International Bottom Trawl Survey
IBTSWG	ICES International Bottom Trawl Survey Working Group
IBWS	International Blue Whiting Survey
ICES	International Council of Exploitation of the Sea
IEO	Instituto Español de Oceanografía
IHLS	International Herring larvae Survey (North Sea)
IMARES	zie Wageningen IMARES
LEI	Landbouwkunde Economisch Instituut
LNV	Ministerie van Landbouw, Natuur en Voedselkwaliteit
LNV-DK	Directie Kennis van het Ministerie van Landbouw, Natuur en Voedselkwaliteit (voorheen DWK)
LNV-DN	Directie Natuur van het Ministerie van Landbouw, Natuur en Voedselkwaliteit

afkorting	omschrijving
LNV-DVIS	Directie Visserij van het Ministerie van Landbouw, Natuur en Voedselkwaliteit
LNV-DWK	Directie Wetenschap en Kennis van het Ministerie van Landbouw, Natuur en Voedselkwaliteit (nu LNV-DK)
MarinX	adviesbureau
MIK	Plankton net gebruikt voor de bemonstering van haringlarven tijdens de IBTS
MoU	Memorandum of Understanding
MSY	Maximum Sustainable Yield
MWTL	Monitoring van de Waterstaatkundige Toestand des Lands
Natura 2000	Een samenhangend netwerk van beschermde natuurgebieden op het grondgebied van de lidstaten van de Europese Unie. Het netwerk omvat alle gebieden die zijn beschermd op grond van de Vogelrichtlijn (1979) en de Habitatrichtlijn (1992) en vormt de hoeksteen van het beleid van de EU voor behoud en herstel van biodiversiteit
NC	Nationale Correspondent
NGO	Non Governmental Organization
ORACLE	Database software toegepast voor VIRIS, FRISBE en VISSTAT
OSPAR	International OSLO-PARIS Convention on the protection of the Marine environment in the North-East Atlantic
PGCCDBS	ICES Planning Group on Commercial Catch, Discards and Biological Sampling
PGHERS	ICES Planning Group for Herring Surveys
PGNAPES	ICES Planning Group on Northeast Atlantic Pelagic Ecosystem Surveys
PV	Productschap Vis
QSR	Quality Status Report (van de Waddenzee of Noordzee)
RAC	Regional Advisory Councils
RCM	Regional Coordination Meeting
RDIJ	voorheen Rijksdienst voor IJsselmeer nu RWS IJG
RIZA	Rijksinstituut voor Integraal Zoetwaterbeheer en Afvalwaterbehandeling
RV	onderzoekvaartuig (research vessel)
RWS	Rijkswaterstaat
SAS	Statistische software
SGECA	STECF Subgroup on Economic Affairs
SGHERWAY	ICES Study Group on the Evaluation of Assessment and Management Strategies of the Western Herring Stocks
SGRN	STECF Sub-group on Research Needs
SGRST	STECF Subgroup on Review of Stocks
SGMAS	ICES Study Group on Management Strategies
SGMOS	STECF Sub-group on Management Objectives
SGMIXMAN	ICES Study Group on Simple Mixed Fisheries Management Models
SNS	Sole Net Survey
STECF	Scientific Technical and Economic Committee for Fisheries
TAC	Total Allowable Catch
TMAP	Trilateral Monitoring and Assessment Program (Waddenzee)
VBC	Visstandbeheerscommissie
V&W	Ministerie van Verkeer en Waterstaat
VISSTAT	Wageningen IMARES database met visserijstatistiek
VIRIS	Visserij Registratie en Informatie Systeem
VMS	(Satelite) Vessel Monitoring System
Wageningen IMARES	Institute for Marine Resources and Ecosystem Studies
WDT	Wettelijke en Dienstverlenende taken (nu WOT)
WGBEAM	Study Group on Beam Trawl Surveys (ICES coordinatie werkgroep)
WGCRAN	ICES Working Group on Crangon Fisheries and Life History (ICES werkgroep)
WGECO	ICES Working Group on Ecosystem Effects of Fishing Activities (ICES werkgroep)

afkorting	omschrijving
WGEEL	ICES/EIFAC Working Group on Eels(ICES werkgroep)
WGEF	ICES Working Group on Elasmobranch Fishes(ICES werkgroep)
WGMEGS	ICES Working Group on Mackerel and Horse Mackerel Egg Surveys (ICES werkgroep)
WGMG	ICES Working Group on Methods of Fish Stock Assessments
WGMHSA	ICES Working Group on the Assessment of Mackerel, Horse Mackerel, Sardine and Anchovy (ICES werkgroep)
WGNEW	ICES Working Group on new MoU species (ICES werkgroep)
WGNPBW	ICES Northern Pelagic and Blue Whiting Fisheries Working Group (ICES werkgroep)
WGNSSK	ICES Working Group on the Assessment of Demersal Stocks in the North Sea and Skagerrak(ICES werkgroep)
WGRED	ICES Working Group on Regional Ecosystem Description (ICES werkgroep)
WGWIDE	ICES Working Group on Widely Distributed Stocks (ICES werkgroep)
WKARNSC	ICES Workshop on Age Reading of North Sea Cod
WKART	Workshop on Age Reading of Turbot
WKISCON	ICES Workshop on Implementation Studies Concurrent Sampling
WKDRP	ICES Workshop on Discard Raising Procedures
WKHMP	ICES Workshop on Herring Management Plans
WKSC	ICES Workshop on Fishers Sampling of Catches
WOT	Wettelijke Onderzoeks Taken (voorheen WDT)
WUR	Wageningen University Research Centre

VII Bijlage projectrapportages 2008

1 Toestandsbeoordeling en beleidsadviezen visserij

Projectverslag 2008

Programmanummer en titel	Cluster WOT-05 Visserijonderzoek
Projectnummer(s)	439 12090
Projectleider	drs. F.A. van Beek
uitvoerende instellingen	Stichting DLO, Centrum voor Visserijonderzoek Wageningen IMARES
gebruiker van de resultaten	Directie Visserij (LNV)
contactpersoon van de gebruikersgroep	ir. L.R.M. Lomans (Dir. Vis.)

1.1 Algemeen

Het werk dat in dit project wordt uitgevoerd omvat de biologische advisering aan de nationale en internationale beheerders van visserijactiviteiten en mariene ecosystemen in Europese wateren. De adviezen zijn gebaseerd op gegevens die zijn verzameld in de overige projecten van dit programma, vergelijkbare aanvullende informatie afkomstig van buitenlandse zusterorganisaties en (internationale) vangststatistieken. De adviezen voor het beheer van de visserij op zee komen tot stand door samenwerking met andere landen via de International Council of Exploration of the Sea ([ICES](#)) en het Scientific, Technical and Economic Committee for Fisheries, ([STECF](#)).

Naar aanleiding van een reorganisatie van de structuur waarbinnen de internationale adviezen voor het beheer van de visserij bij ICES tot stand komen, is in de loop van het jaar is de planning van het project iets aangepast.

Vrijwel alle voorgenomen werkzaamheden in het werkplan voor 2008 zijn volgens planning gerealiseerd. De benchmark assessment van schol, die door ICES in 2008 was gepland is naar 2009 doorgeschoven.

1.2 Aanpak van het onderzoek

Het werkprogramma omvat de volgende onderdelen:

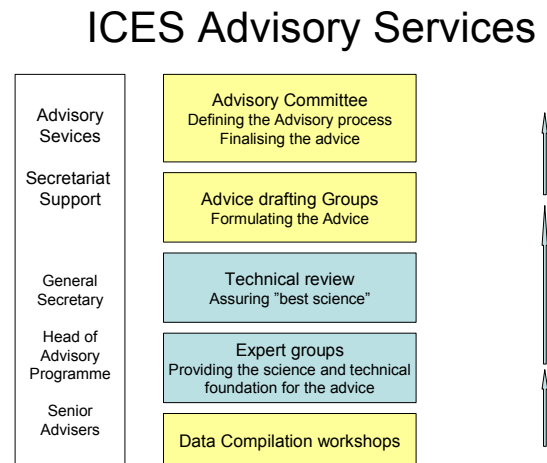
- Advisering via ICES;
- Advisering via STECF;
- toetsing van de condities voor het kweken van nieuwe soorten in de aquacultuur
- een aantal ondersteunende activiteiten die essentieel zijn om de toestandsbeoordeling en advisering te kunnen uitvoeren.

Met uitzondering van het onderzoek aangegeven in sectie 1.3.5 behoren alle onderdelen in dit project tot de categorie strikte WOT.

1.3 Onderdelen

1.3.1 Advisering via ICES

De biologische adviezen voor het beheer van de zeevisserij in Europa komen tot stand door middel van internationale samenwerking van visserijbiologen binnen de International Council for the Exploration of the Sea ([ICES](#)). In 2008 is een reorganisatieproces afgerond van de manier waarop de ICES adviezen tot stand komen. Het belangrijkste doel van de reorganisatie was het verhogen van de transparantie van de wijze waarop de adviezen tot stand komen en het bevorderen van de integratie tussen visserij- en ecosysteembeheer elementen in het advies. Daarnaast heeft de EU aan ICES gevraagd de adviezen vroeger in het jaar op te leveren. Het systeem waarbij het uitbrengen van adviezen was beperkt tot twee maal per jaar (na de ACFM vergadering) is verlaten. In de nieuwe situatie is de advisering geleidelijk uitgespreid over het gehele jaar met een concentratie in de eerste helft van het jaar.



De reorganisatie heeft voor ICES geleid tot een afname van het aantal fysieke vergaderdagen, met name van de adviescomités. De nieuwe structuur is in de loop van 2008 vastgesteld en is weergegeven in bijgaand schema. Bij het vaststellen van het werkplan voor 2008 is geanticipeerd op de te verwachten nieuwe structuur. De verschillen met uiteindelijke vastgestelde structuur zijn gering. Als gevolg van de reorganisatie is het werkplan en de bijbehorende begroting van dit project in het begin van 2008 iets bijgesteld en voorgelegd en goedgekeurd door de CvT. De nieuwe structuur is beschreven in het werkplan voor 2008.

1.3.1.1 Adviescomité (ACOM)

ACOM is verantwoordelijk voor de advisering van ICES. De feitelijke adviezen worden door "drafting groepen" opgesteld en door ACOM via videoconferenties goedgekeurd. In 2008 zijn 30 videoconferenties gehouden. De meeste conferenties waren gepland. In een aantal betref het echter om niet geplande adviezen die betrekking hadden op ad hoc vragen. In een aantal gevallen is, na lezing van de conceptadviezen, akkoord gegaan met het advies en is afgezien van deelname aan de videoconferentie. De adviezen zijn in de regel enkele dagen na de videoconferenties openbaar gemaakt via de [ICES website](#). Een paar adviezen zijn via correspondentie per e-mail tot stand gekomen. De adviezen voor de visbestanden in de Noordzee zijn in juni door Wageningen IMARES in een presentatie aan LNV en de visserijsector toegelicht.

In 2008 zijn drie fysieke bijeenkomsten geweest van ACOM. In februari is een strategische vergadering gehouden om de nieuwe adviesstructuur nader in te vullen en aan te sturen. In november/december is het functioneren van de nieuwe structuur geëvalueerd. Er zijn zorgen geuit over de toegenomen werkbelasting. Hierbij draagt ook een toename van de hoeveelheid 'special requests' toe bij. Verder kwam ACOM tijdens de ASC een aantal keer bijeen.

Het Nederlands lid van ACOM is Eric Jagtman (Wageningen IMARES). Plaatsvervangend lid is Lisette Enserink (Waterdienst). Martin Pastoors (Wageningen

IMARES) was vice voorzitter van ACOM en legde zijn functie aan het eind van het jaar neer.

1.3.1.2 "Drafting" groepen

Deze zijn regionaal samengesteld en bestaan uit experts die verantwoordelijk voor het schrijven van de concept adviezen voor ACOM. De samenstelling van de groepen worden deels door ICES vastgesteld om de onafhankelijkheid van de adviezen en een goede balans in de benodigde expertise te waarborgen. Daarnaast heeft Nederland experts gestuurd naar groepen waar adviezen werden geschreven voor bestanden waar Nederland een belang in heeft. De groepen waaraan werd deelgenomen staan in bijgaande tabel

DEELNAME AAN ICES "DRAFTING GROEPEN" IN 2008

ICES Advice Drafting Group on Deepsea ADGDEEP (april 2008),
 ICES Advice Drafting Group on Mammals ADGMAM (april 2008),
 ICES Advice Drafting Group Celtic Sea ADGCS (mei 2008),
 ICES Advice Drafting Group on Climate Change ADGCLIM (mei 2008)
 ICES Advice Drafting Group North Sea ADGNS (juni 2008)
 ICES Advice Drafting Group Bay of Biscay and Iberian Waters ADGBBI (juni 2008)
 ADGEEL (sep 2008)
 ICES Advice Drafting Group on Widely Migrating Stocks

1.3.1.3 "Review" groepen

De reviewgroepen hebben de taak de informatie (rapporten van de werkgroepen) die voor advies worden gebruikt te controleren op fouten, gevolgd procedures en relevantie. De experts hebben in de regel geen binding of belang bij het onderwerp dat moet worden gereviewed. De groepen hebben in 2008 per correspondentie gewerkt. In 2008 werd aan drie groepen meegewerkt: zie bijgaande tabel.

DEELNAME ICES REVIEW GROEPEN IN 2008

ICES Review Group on Mammals RGMAM (maart 2008),
 ICES Review Group Celtic Sea RGCS (mei 2008),
 ICES Review Group Bay of Biscay and Iberian Waters RGGGBI (juni 2008)

1.3.1.4 Expert groepen

De toestandbeoordeling en vangstprognoses van de door de visserij geëxploiteerde zeevisbestanden wordt uitgevoerd door experts in internationale werkgroepen. Alle betrokken landen leveren gegevens over de visserij en visbestanden toe aan deze werkgroepen. De gegevens zijn afkomstig van de bemonsteringsprogramma's van de aanvoer, discards, bestandsopnamen met onderzoeksvaartuigen en vangststatistiek. Deze bemonsteringsprogramma's zijn onderdeel van de DCR en worden in alle betrokken landen uitgevoerd.

DEELNAME ICES ASSESSMENT WERKGROEPEN IN 2008

Herring Assessment Working Group for the Area South of 62°N, [HAWG](#) (maart 2008),
 Working Group on Widely Distributed Stocks, [WGWIDE](#) (september 2008),
 Working Group on the Assessment of Demersal Stocks in the North Sea and Skagerrak, [WGNSSK](#) (mei 2008),
 Working Group on Elasmobranch Fishes, [WGEF](#) (maart 2008)
 Working Group on Crangon Fisheries and Life History, [WGCRAN](#) (mei 2008)
 Working Group on Eels [WGEEL](#) (september 2008)
 Working Group on Ecosystem Effects of Fishing Activities [WGEEO](#) (april 2008)

Nederland draagt bij aan de toestandbeoordelingen van de voor ons land belangrijkste visbestanden door het aanleveren van gegevens aan de werkgroepen en participatie in deze groepen. De volgende soorten zijn voor Nederland van belang: haring,

schol, tong, wijting, kabeljauw, Noorse kreeftjes en horsmakreel in de Noordzee en haring, makreel, horsmakreel en blauwe wijting in westelijke wateren. Door samenvoeging van twee werkgroepen; WGMHSA (makreel en horsmakreel) en WGNPBW (Atlanto scandische haring en blauwe wijting) is het aantal werkgroepen verminderd. Naast de toestandbeoordelingen zelf worden door ICES ook regelmatig evaluaties uitgevoerd naar de betrouwbaarheid van deze toestandbeoordelingen. De geplande werkgroepen waarin benchmark assessments worden uitgevoerd zijn verplaatst naar het voorjaar van 2009 om te vermijden dat de resultaten van de nieuwe assessments zouden leiden tot verzoeken om het advies aan het eind van het jaar te herzien.

Ter voorbereiding van deze werkgroepen werden in een aantal gevallen werkdocumenten gemaakt waarin onderzoeksresultaten zijn samengevat of specifieke problemen werden gepresenteerd.

Medewerkers van Wageningen IMARES bekleedden in 2008 het voorzitterschap van twee ICES werkgroepen. Ingrid Tulp en Henk Heessen zijn voorzitter van respectievelijk WGCRAN en WGNEW. De laatste werkgroep kwam niet bijeen in 2008.

De rapporten van deze werkgroepen zijn publiekelijk beschikbaar op de ICES website (www.ICES.dk). Bovendien wordt door de Nederlandse deelnemers voor LNV een samenvatting gemaakt en worden in de meeste gevallen de resultaten met de betrokken beleidsmedewerkers doorgesproken.

1.3.1.5 Data compiler workshops

In 2008 waren er geen data compiler workshops waaraan werd meegewerkt.

1.3.1.6 Niet standaard adviezen

In januari werd een ICES Workshop Ron Herring Management Plans (WKHMP) gehouden. De workshop heeft het management plan voor Noordzee haring geëvalueerd en is, naar aanleiding van een geconstateerde vermindering van de productiviteit in de voortplanting van haring, met een voorstel tot wijziging van het plan gekomen. Bovendien heeft de groep een aanvang gemaakt met het ontwikkelen van meerjarig management plannen voor haring in de Oostzee, Kattengat en Skagerrak. Voorzitter van de groep was Mark Dickey-Collas (Wageningen IMARES).

In November werd deelgenomen aan de ICES Study Group on the Evaluation of Assessment and Management Strategies of the Western Herring Stocks (SGHERWAY). De studiegroep heeft de mogelijkheid onderzocht om de toestandsbeoordeling van de haringbestanden in gebieden VaN, VaS en VIIaN te combineren. Daarnaast wordt een managementplan voor deze bestanden te ontwikkelen rekening houdend met de noodzaak de afzonderlijke componenten van dit bestand voldoende bescherming te bieden. Nederland heeft haringquota in deze gebieden. De werkzaamheden zullen in 2009 worden voortgezet.

In de afgelopen jaren is het voorgekomen dat ICES in het najaar het advies voor de vangsten van tong en schol in de Noordzee heeft herzien wanneer de resultaten van de surveys daar aanleiding toe gaven. ICES is verzocht een herziening van adviezen zo veel mogelijk te beperken. In augustus zijn in een Ad Hoc Group for a Criteria for Reopening Fisheries Advice at the ICES Headquarters (AGCRFA) criteria vastgesteld waaraan moet worden voldaan alvorens een herziening van het advies wordt overwogen. De deelname aan deze groep was niet in het werkplan opgenomen.

In mei werd op verzoek van de EC meegewerkt aan de ontwikkeling van een meerjarig beheersplan voor blauwe wijting. Op verzoek van de Coastal States werd een Coastal States werkgroep ingesteld die een voorstel heeft gemaakt van de voorwaarden waaraan een dergelijk plan aan zou moeten voldoen. Naar aanleiding van het voorstel hebben de Coastal States later in het jaar aan ICES gevraagd deze nader uit te werken. Deze activiteit was niet in het werkplan opgenomen.

1.3.2 Advisering via STECF

Het Scientific, Technical and Economic Committee for Fisheries, [STECF](#) (april, mei, november 2008) is het reguliere adviesorgaan van de EC met betrekking tot de visserij. STECF komt sinds 2007 drie maal per jaar bijeen en adviseert de Europese Commissie over diverse onderwerpen die door de Commissie per vergadering worden vastgesteld. De agenda wordt door de Commissie per vergadering vastgesteld.

De experts in STECF worden door de EC geselecteerd en benoemd voor een aantal jaren. Het huidige comité zit tot en met 2010. De Nederlandse vertegenwoordigers in STECF in 2008 waren Sarah Kraak en Luc van Hoof (Wageningen IMARES) en Hans van Oostenbrugge (LEI). Sarah Kraak is in de loop van 2008 naar Ierland verhuisd. Ze heeft echter wel haar positie in STECF behouden. Nederland heeft daarom voorlopig 1 lid minder dan voorheen.

De adviezen van STECF hebben zowel betrekking op het visserijbeleid als op het visserijonderzoek. Een aantal onderwerpen waarover in 2008 adviezen werden uitgebracht waren: de review van het wetenschappelijk advies van ICES en andere organisaties; beoordeling van het effort regime in Europese wateren; de balans tussen de visserijcapaciteit en de visserijmogelijkheden; het jaarlijks economisch rapport; maatregelen die leiden tot het verminderen van discards; de nieuwe DCR verordening; maatregelen van de UK voor het ontwijken van kabeljauwvangsten; managementplan voor ansjovis in de Golf van Biskaje; meerjarenbeheersplannen; bijvangsten van zeezoogdieren en Elasmobranch en diverse onderwerpen over de Middellandse Zee en Zwarte Zee.

1.3.2.1 STECF expertgroepen (EU)

De expertgroepen ondersteunen STECF door het voorbereiden van de onderwerpen op de agenda van STECF. De belangstelling van NL voor deelname aan de expertgroepen is afhankelijk van de agenda van de vergadering en de gevraagde expertise. De experts worden door de Cie uitgenodigd om via de [website](#) van STECF hun belangstelling tot deelname aan de vergadering te tonen. Veelal wordt in de overweging tot deelname ook het belang van de agenda voor NL meegenomen. De Cie besluit daarna wie voor welke vergadering uit te nodigen.

De planning van de vergaderingen door de Cie is vrij gebrekkig en heeft er toe geleid dat voorgenomen deelname aan een aantal vergaderingen in 2008 niet is gerealiseerd. Dit komt omdat uitnodigingen van de Cie om deel te nemen niet of niet

tijdig zijn ontvangen. Bovendien worden de vergaderdata regelmatig gewijzigd. Als gevolg daarvan ontstaan er problemen met de agenda's van de experts.

DEELNAME AAN STECF EXPERT GROEPEN IN 2008

SGRN-08-02: Evaluation of 2007's Technical Reports (DCR) (juni 2008),

SGMOS-08-01: Reduction of discarding practices (mei 2008),

SGECA/SGRN: Implementation of the fleet based approach (feb 2008)

SGRST-08-01 Assessment of effort regime (juni 2008)

De animo van de NL experts om naar dit soort vergaderingen te is ook niet erg groot. Het komt te vaak voor dat de vergadering slecht is voorbereid (geen gegevens, niet de juiste experts) en de deelnemer onverrichter zake terug keert. Meestal wordt dan een extra vergadering gepland om het werk alsnog af te maken.

De expertgroepen waaraan in 2008 medewerking is verleend hadden betrekking op de discardproblematiek, effort management, de ontwikkeling van de nieuwe DCR en de beoordeling van de voortgang van de DCR.

1.3.3 Toestandsbeoordeling van het IJsselmeer

De toestandsbeoordeling van door de visserij geëxploiteerde aal- en schubvisbestanden in het IJsselmeer vindt plaats op basis van een analyse van gegevens welke zijn verzameld in het project "Vis en Visserijonderzoek Binnenwateren". De resultaten van de surveys in 2007 zijn aan LNV in een standaard rapport gepresenteerd.

1.3.4 Toetsing nieuwe aquatische soorten voor aquacultuur

Slechts een beperkt aantal soorten is toegestaan om te houden voor productie doeleinden. Dit geldt ook voor aquatische diersoorten. Wanneer een kweker met een nieuwe aquatische soort wil starten, vraagt de kweker ontheffing aan bij de Directie Visserij van het Ministerie van Landbouw, Natuur en Voedselkwaliteit. Bij de ontheffingsaanvraag levert de kweker informatie over de te houden soort en het kweek systeem aan op basis van bestaande kennis.

De Directeur Visserij beoordeelt of de aanvraag tot ontheffing compleet is. Volledige dossiers worden door de Directie Visserij beoordeeld op basis van een advies van Wageningen IMARES. De Minister van LNV neemt dan het besluit over de ontheffingsaanvraag. De Algemene Inspectie Dienst (AID) van het Ministerie van LNV zal in kennis gesteld worden van de verleende ontheffingen.

Wageningen IMARES adviseert de DV over de volledigheid en de juistheid van de door de kweker aangeleverde informatie. Ze beoordeelt de volledigheid aan de hand van een protocol dat door de DV is opgesteld. De juistheid beoordeelt Wageningen IMARES op basis van bestaande kennis uit literatuur informatie.

Gedurende het jaar 2008 heeft Wageningen IMARES een maal een dossier beoordeeld op juistheid en volledigheid. Het ging hierbij om een ontheffingsaanvraag voor de kweek van Abalone. De bevindingen van Wageningen IMARES zijn middels briefrapportages naar die Directie Visserij gerapporteerd.

1.3.5 Ondersteunende WOT

De ondersteunende WOT heeft betrekking op activiteiten die nodig zijn om de advisering aan LNV mogelijk te maken evenals het verlenen van *ad hoc* bijdragen aan LNV aan beleidsonderwerpen die niet voorzien waren. Een deel van de activiteiten is soms uit de kennisbasis gefinancierd.

- Een klein deel van het onderzoeksbudget is gereserveerd voor ondersteuning en opdrachten van LNV-DVIS op een aantal verschillende beleidsterreinen (korte vragen). De belangrijkste onderwerpen hadden betrekking op 1) het kabeljauwherstelplan, 2) het managementplan voor aal, 3) de revisie van het managementplan voor haring in de Noordzee, 4) de plannen voor het beperken van discards in de boomkorvisserij, 5) de nieuwe verordening over de data-collectie, 6) afstemming tussen effort en vangstmogelijkheden, 7) ecosysteem indicatoren 8) richtlijnen voor de management van diepzeevisserij en 9) het Brussels overleg.

- In de ICES Study Group on Management Strategies, [SGMAS](#) (november 2008) had dit jaar zijn laatste bijeenkomst. De nadruk lag op het ontwikkelen van richtlijnen voor het opstellen van meerjarenbeheersplannen van visserij waarvoor geen uitgebreide toestandsbeoordelingen mogelijk zijn. Ook werden strikte richtlijnen opgesteld voor de beoordeling van HCR's in relatie tot de voorzorgsbenadering. De werkgroep heeft in de afgelopen jaren belangrijk werk gedaan dat grote invloed heeft gehad voor het meerjarenbeleid dat de EC nastreeft en op de advisering van ICES. In 2009 zal ICES in samenwerking met STECF een strategische bijeenkomst (WKOMSE) organiseren om duidelijk te krijgen hoe het proces zal worden voortgezet.
- In februari vond de ICES Annual Meeting of Assessment Working Group Chairs, [AMAWGC](#) plaats. Deze coördinatiemeeting is uitsluitend bestemd voor de voorzitters van assessment werkgroepen. Nederland had geen voorzitters van werkgroepen die in 2008 bijeenkwamen. De geplande deelname is opgeschort
- De ICES Working Group on Regional Ecosystem Description, [WGRED](#) (februari 2008) kwam in 2008 voor het laatst bijeen. Deze groep speelde voor de reorganisatie van de adviesstructuur een belangrijke rol in het tot stand komen van de adviezen over het ecosysteem. De groep gaf adviezen over de informatie die expertgroepen nodig hebben voor een integraal management advies.
- Opdracht van de ICES Study Group on Simple Mixed Fisheries Management Models, [SGMIXMAN](#) was het ontwikkelen van een framework voor de simpele modellering van gemengde visserijen ten behoeve van de advisering. De conclusie van de groep is dat met het gereedkomen van dit gereedschap de taak is volbracht. De studiegroep is opgeheven
- De [ICES Working Group on Methods of Fish Stock Assessments](#), [WGMG](#) (oktober 2008) ondersteunt assessmentwerkgroepen met het ontwikkelen en testen van modellen die in de praktijk worden toegepast bij de toestandbeoordeling. Daarnaast wordt getracht de oorzaak van in de praktijk gesignaleerde problemen met de modellen (of data) op te sporen en te verhelpen. Op de agenda stond specifiek het ontwerpen van methoden voor 1) het opsporen en corrigeren van bias; 2) het ontwikkelen van methoden om persistente verandering in de productiviteit van bestanden te detecteren; 3) het schatten van onzekerheid in bestandsschattingen. Verder werd software getest voor evaluatie van HCR te testen.

1.4 Kennisverspreiding en Communicatie

Ten behoeve van het verstrekken van informatie aan het publiek wordt op de website van het [CVO](#) de toestand van de visbestanden waar de Nederlandse vissers op vissen en de internationale adviezen van die visbestanden geactualiseerd. De producten van dit project (publicaties en rapporten) kunnen ook van deze website worden gedownload. Daarnaast zijn de producten beschikbaar op de website van [KennisOnline](#). De rapporten internationale vergaderingen van ICES en STECF zijn beschikbaar op de websites van deze organisaties.

In 2008 is geregeld gecommuniceerd tussen onderzoekers van Wageningen IMARES en beleidsmedewerkers over onderwerpen die momenteel in het beleid actueel zijn. Ten behoeve van LNV worden van de meeste internationale vergaderingen samenvattingen gemaakt van de conclusies en de belangrijkste zaken die aan de orde

kwamen. De adviezen van ACOM voor de visserij in de Noordzee zijn aan LNV en de visserijsector in een presentatie toegelicht. Tevens is een persbericht uitgebracht met een samenvatting van de adviezen.

Voorlichting aan de Regionale Advies Councils (RAC) is niet meer structureel in het werkplan van dit programma opgenomen maar wordt wel belangrijk geacht. Binnen dit project was het mogelijk deelname aan een aantal vergaderingen van de pelagische RAC (haring en makreel beheersplannen) en Noordzee RAC (vermindere discards en bescherming kabeljauw) te financieren.

1.5 Rapporten, werkdocumenten en publicaties

- Anon. 2008. Report of the Working Group established by the Blue Whiting Coastal States on Blue Whiting management strategies. 26-30 May, 2008. Charlottenlund Castle, Denmark.
- EU 2008. Reduction of Discarding Practices ([SGMOS-08-01](#)) Subgroup on Management of Resources (SGMOS), of the Scientific, Technical and Economic Committee for Fisheries (STECF) STECF opinion expressed during the Plenary Meeting of 7-11 July in Helsinki. Commission Staff Working Paper. SEC(2008)
- EU 2008. Report of the Joint Subgroup on Research Needs (SGRN) and Economic Affairs (SGECA) of the STECF ([SGRN/SGECA 08-01](#)): Implementation of the Collection of Indicator for the Fleet based Approach and Establishment of Region Sampling Designs for the new Data Collection Framework. Commission Staff Working Document
- EU 2008. STECF Sub-group on Research Need ([SGRN-08-02](#)): Evaluation of 2007 National Data Collection Programs undertaken under Commission Regulation (EC) No 1639/2001. Ispra, 30 June - 5 July. Commission Staff Working Document in press
- EU 2008. Report of the [SGRST-08-03](#) Working Group on Fishing Effort Regime. 1-5 September, Lysekil, Sweden (prepared in draft by SGRST-08-01) Edited by Nick Bailey & Hans-Joachim Rätz
- EU 2008. Review of Guidelines for the new DCR ([SGRN-08-01](#)). Subgroup of Research Needs (SGRN), of the Scientific, Technical and Economic Committee for Fisheries. Commission Staff Working Document SEC(XXXX).
- EU 2008. 27th Plenary Meeting Report of the Scientific, Technical and Economic Committee for Fisheries ([PLEN-08-01](#)). Plenary Meeting 14-18 April 2008, Hamburg SEC(2008)
- EU 2008. 28th Plenary Meeting Report of the Scientific, Technical and Economic Committee for Fisheries ([PLEN-08-02](#)). Plenary Meeting 7-11 July 2008, Helsinki SEC(2008)
- EU 2008. 29th Plenary Meeting Report of the Scientific, Technical and Economic Committee for Fisheries ([PLEN-08-03](#)). Plenary Meeting 3-7 November 2008, Brussels SEC(2008)
- ICES-ACOM 2008. Report of the Herring Assessment Working Group south of 62°N (HAWG). 11 - 19 March 2008. ICES Headquarters, Copenhagen [ICES CM 2008/ACOM:02](#)
- ICES-ACOM 2008. Report of the Working Group on the Assessment of Demersal Stocks in the North Sea and Skagerrak-Combined Spring and Autumn (WGNSSK), ICES Copenhagen 7-13 May 2008. [ICES CM 2008/ACOM:09](#)
- ICES-ACOM 2008. Report of the Working Group on Widely Distributed Stocks, 2-11 September 2008. ICES Headquarters, Copenhagen [ICES CM 2008/ACOM:13](#)
- ICES-ACOM 2008. Report of the Working Group Elasmobranch Fishes (WGEF). 3-6 March 2008 Copenhagen, Denmark. [ICES CM 2008/ACOM:16](#) Ref. LRC

- ICES-ACOM 2008. Report of the Study Group on Mixed Fisheries (SGMIXMAN) 14-18 January 2008. ICES, Copenhagen, Denmark. [ICES CM 2008/ACOM:23](#)
Ref. LRC, RMC
- ICES-ACOM, 2008. Report of the Study Group on Management Strategies (SGMAS) 17-21 November 2008 Lisbon, Portugal. [ICES CM 2008/ACOM:24](#)
- ICES-ACOM, 2008. Report of the Working Group on Assessment of New MoU Species (WGNEW). August 2008. By correspondence, [ICES CM 2008/ACOM:25](#) Ref. LRC, RMC
- ICES-ACOM, 2008. Report of the Workshop on Herring Management Plans (WKHMP) 4-8 February ICES Headquarters Copenhagen. [ICES CM 2008/ACOM:27](#)
- ICES-ACOM 2008. Report of the Working Group on Ecosystem Effects of Fishing Activities (WGECO) May 6–13 2008 Copenhagen, Denmark. [ICES CM 2008/ACOM:41](#)
- ICES-ACOM, 2008. Report of the Working Group for Regional Ecosystem Description (WGRED) 25-29 February ICES Headquarters Copenhagen. [ICES CM 2008/ACOM:47](#)
- ICES-ACOM 2008. Report of the Ad Hoc Group for a Criteria for Reopening Fisheries Advice at the ICES Headquarters (AGCRFA), Copenhagen, 20-22 August 2008. ICES CM 2008/ACOM:60
- ICES-ACOM 2008. Report of the Benchmark Workshop Planning Group: Report of the Chair (PGBWK) by correspondence. [ICES CM 2008/ACOM:62](#)
- ICES-RMC, 2008. Report of the Working Group on Methods of Fish Stock Assessments (WGMG) 7-16 October 2008 Woods Hole, USA [ICES CM 2008/RMC:03](#) REF: ACOM
- ICES-RCM 2008. Report of the Study Group on the evaluation of assessment and management strategies of the western herring stocks (SGHERWAY). Aberdeen, 8-12 December 2008 [ICES CM 2008/RCM:08](#)
- ICES-LRC 2008. Report of the Working Group on Crangon Fisheries and Life History (WGCRAN). 27-29 May 2008 Texel, Netherlands. [ICES CM 2008/LRC:12](#) Ref. ACOM
- Poos, J.J. 2008. ICES vangstadadviezen voor 2009: er kan meer schol en tong gevangen worden. Persbericht n.a.v. ICES advisering.
- Tasker, M. (ed.) 2008. The effects of climate change on the distribution and abundance of marine species in the OSPAR Maritime Area. [ICES Cooperative Research Report 293](#). 45 p.

1.6 Nota's

- Aarts, G., M.A. Machiels en J.J. Poos. 2008. Report of the meeting of the ICES Working Group on the Assessment of Demersal Stocks in the North Sea and Skagerrak in Copenhagen, held from 7 - 13 May 2008. Nota 08. IMA334/JJP/EH
- Beek, F.A. van, 2008. Verslag van de ADGNS vergadering (3-5 juni 2008) CVO nota 08/IMA0376
- Beek, F.A. van, T. Brunel and S. Ybema. 2008. Report of the meeting of the Working Group on Widely Distributed Stocks (WGWIDE) from 2-11 September 2008 Nota CVO/08/IMA0633/FvB
- Dickey-Collas, M. en N. Hintzen. 2008. Report on the ICES Herring Assessment Working Group, 11-19 March 2008, Copenhagen. Nota CVO/08/IMA0201/MCD/mw
- Heessen, H.J.L. en H. van Overzee. 2008. Verslag van de vergadering van de ICES Working Group on Elasmobranch Fishes (WGEF), Kopenhagen, 3-6 maart 2008. Nota CVO/08/IMA0155/HH
- Heessen, H.J.L. 2008. Report on the meeting of ADGDEEP (Advice Drafting Group for Deep Water), Copenhagen 8-10 April 2008. Nota CVO/08/IMA0271/HH

- Heessen, H.J.L. 2008. Report of the meeting of the STECF Study Group on Research Needs (SGRN-08-02), Evaluation of the Technical Reports for 2007, 30 June – 5 July 2008 in Ispra (Italy). Nota CVO/08/IMA0521/HH
- Hintzen, N. and M. Dickey-Collas, 2008. Verslag van de bijeenkomst van de ICES Workshop on Herring Management Plans (WKHMP), 4-8 februari 2008 te Kopenhagen, Denemarken. Nota CVO/08/IMA0127/NH/lcs
- Hintzen, N., 2008. Verslag van de ICES Study Group on Management Strategies [SGMAS]. Nota CVO/08/IMA0890-NH
- Hoof, L. van, en H. van Oostenbrugge. 2008. Verslag van de STECF Plenaire Meeting, Brussel, 3-7 November 2008. Nota CVO/08/IMA0848.LvH/mb
- Jagtman, E. 2008. Verslag vergadering ICES Advisory Committee (ACOM) Kopenhagen, 4-8 februari 2008. Nota CVO/08/IMA0110/EJ
- Jagtman, E. 2008. Verslag vergadering ICES Advisory Committee (ACOM) Kopenhagen, 1-4 december 2008. Nota zonder nummer
- Kraak, S. B. M., H. van Oostenbrugge en L. van Hoof. 2008. Verslag van de STECF Plenaire Meeting, Hamburg, 14-18 april 2008. Nota CVO/08/IMA0269/Sk/LvH
- Kraak, S. B. M. en H. van Oostenbrugge. 2008. Verslag van de STECF Plenaire Meeting, Helsinki, 7-11 juli 2008. Nota CVO/08/IMA0519/SK/lcs
- Poos, J.J. 2008. Report of the meeting of the ICES Ad Hoc Group for a Criteria for Reopening Fisheries Advice at the ICES Headquarters (Copenhagen) 20-22 August 2008. Nota CVO/08/IMA0623/JP/lcs
- Rijnsdorp, A.D. , 2008. Report on the meeting of the Advisory Committee on the Environment (ACE) 22-24 May 2007. Nota CVO/08/IMA0062/AR
- Röckmann. C., 2008. Report of the STECF-SGRST Working Group meeting in Ispra (Italy) from 2-6 June 2008. Nota CVO/08/IMA0375/CR/mw
- Kraak, S.B.M., 2008. Verslag van de bijeenkomst van de Study Group on Mixed Fisheries Management (SGMIXMAN) en AFRAME, 14-18 januari 2008 te Kopenhagen. Denemarken. Nota CVO/08/IMA0033/SK
- Piet, G.J. 2008. Verslag van de Working Group on Regional Ecosystem Description WGRED (februari 2008). Nota CVO/08/IMA0272/GJP/lcs
- Piet, G.J. 2008. Verslag van de Working Group on ECOsystem effects of fishing (mei 2008). Nota CVO/08/IMA0520/GJP/lcs
- Poos, J.J. 2008. Report of the meeting of the ICES Ad Hoc Group for a Criteria for Reopening Fisheries Advice at the ICES Headquarters (Copenhagen) 20-22 August 2008. Nota CVO/08/IMA0623/JJP/lcs
- Poos, J.J. 2008. Verslag van de vergadering van de ICES Working Group on Methods of Fish Stock Assessment (WGMG) te Woods Hole, Oktober 2008 Nota CVO/08/IMA0965/JJP/mw
- Poos, J.J. 2008. Report ADGWIDE meeting. Memorandum CVO/08/IMA0743/JJP
- Tulp, I., en H.M.J. van Overzee. 2008. Report of the meeting of WGCRAN 27-29 May 2008, Texel, the Netherlands. Nota CVO/08/IMA0379-HvO-lcs
- Verver, S. 2008. Verslag van de vergadering van SGRN-SGECA 08-01: Implementation of the collection of indicators for the fleet-based approach and establishment of Regional Sampling Designs for the new Data Collection Framework. Nantes, 4 t/m 8 februari, 2008. Nota CVO/08/IMA0203/SV/mw

1.7 **Verwante rapporten, werkdocumenten en publicaties**

- Densen, W.L.T., van, en M.J. van Overzee. 2008. Vijftig jaar visserij en beheer op de Noordzee. Wageningen, Wettelijke Onderzoekstaken Natuur & Milieu, WO-rapport 81.
- Nash, R.D.M., M. Dickey-Collas and L.T. Kell, 2008. Stock and recruitment in North Sea herring (*Clupea harengus*); compensation and depensation in the population dynamics. Fish. Res. (2008), doi:10.1016/j.fishres.2008.08.003
- Rijnsdorp, A.D. , 2008. De evolutionaire dimensie van duurzaam visserijbeheer. IMARES rapport C105/08

Kraak, S. B. M., F. C. Buisman, M. Dickey-Collas, J. J. Poos, M. A. Pastoors, J. G. P. Smit, J. A. E. van Oostenbrugge, and N. Daan. 2008. The effect of management choices on the sustainability and economic performance of a mixed fishery: a simulation study. ICES Journal of Marine Research. 65 (4): 697. (2008)

1.8 Vergaderingen en werkgroepen

ICES vergaderingen

Workshop on Herring Management Plans (WKHMP) Kopenhagen, 4-8 februari 2008	Mark Dickey-Collas Niels Hintzen
ICES Advisory Committee (ACOM) 4-8 februari 2008	Eric Jagtman
Working Groep on Elasmobranch Fishes (WGEF) Kopenhagen, 3-6 maart 2008	Henk Heessen Harriet van Overzee
Working Group on Fish Ecology Kopenhagen, 3-7 maart 2008	Remment ter Hofstede Ralf van Hal
Herring Assessment Working Group south of 62°N (HAWG) Kopenhagen, 11-19 maart 2008	Mark Dickey-Collas Niels Hintzen
Advice Drafting Group on Deepsea stocks (ADGDEEP) Kopenhagen, 8-10 april 2008	Henk Heessen
Advice Drafting Group on Mammals (ADGMAM) Kopenhagen, 10-11 april 2008	Meike Scheidat
ICES advice Drafting Group on Mackerel Webmeeting, 11 april 2008	Frans van Beek
Working Group on Ecosystem Effects of Fishing Activities [WGECO] Kopenhagen, 6-13 mei 2008	Gerjan Piet
Working Group on the Assessment of Demersal Stocks in the North Sea and Skagerrak (WGNSSK) Kopenhagen, 7-13 mei, 2008	Geert Aarts Jan Jaap Poos Marcel Machiels
Advice drafting group on climate effect on the distribution and abundance of marine species in the OSPAR maritime area (ADGCLIM) Kopenhagen, 28-30 mei, 2008	Adriaan Rijnsdorp
Advice Drafting Group North Sea (ADGNS) Kopenhagen, 3-6 juni, 2008	Frans van Beek
Advice Drafting Group Bay of Biscay and Iberian Waters (ADGBBI) Kopenhagen, 3-6 juni, 2008	Marcel Machiels
ICES Advice Drafting Group Celtic Sea (ADGCS) Kopenhagen, 9-12 juni, 2008	Mark Dickey-Collas
Ad Hoc Group for a Criteria for Reopening Fisheries Advice at the ICES Headquarters (AGCRFA) Kopenhagen, 20-22 augustus 2008	Jan Jaap Poos
Working Group on Widely Distributed Stocks (WGWIDE) Kopenhagen 2-11 september 2008	Frans van Beek Tomas Brunel Sytse Ybema
Advice Drafting Group on Widely Migrating Stocks (ADGWIDE) Kopenhagen, 3-5 oktober 2008	Jan Jaap Poos
Methods Working Group (WGMG) Woodshole (USA), 7-16 oktober 2008	Jan Jaap Poos

Study Group on Management Strategies (SGMAS) Lissabon, 17-21 november	Niels Hintzen
Study Group on the evaluation of assessment and management strategies of the western herring stocks (SGHERWAY) Aberdeen 8-12 december 2008	Niels Hintzen
ICES Advisory Committee (ACOM) Kopenhagen, november 2008	E. Jagtman

EU vergaderingen

STECF Working Group Implementation of the collection of indicators for the fleet-based approach and establishment of the regional sampling design(SGECA/SGRN 08-01): Nantes, 4-8 februari 2008	Sieto Verver
Scientific Technical and Economic Committee for Fisheries (STECF PLEN-08-01) Hamburg, 14-18 april 2008	Sarah Kraak Luc van Hoof
STECF Working Group on the Evaluation of Technical Reports (SGRN 08-02) Ispra, 30 juni- 5 juli 2008	Henk Heessen
STECF Working Group on the Assessment of the Fishing Effort Regime (SGRST 08-01) Ispra (Italy) van 2-6 juni 2008.	Christine Röckmann
STECF Working Group on "Reduction of discarding" practices (SGMOS-08-01) Ispra, Italy, 16-20 juni 2008	Edwin van Helmond
Scientific Technical and Economic Committee for Fisheries (STECF PLEN-08-02) Helsinki, 2-11 juli 2008	Sarah Kraak
Scientific Technical and Economic Committee for Fisheries (STECF PLEN-08-03) Brussels, 3-7 November 2008	Luc van Hoof

Overige bijeenkomsten

Algemeen Overleg met LNV Den Haag, 18 februari 2008	Frans van Beek Sarah Kraak Niels Hintzen Marcel Machiels Mark Dickey Collas
Presentatie HAWG Den Haag, 11 april 2008	Mark Dickey-Collas Niels Hintzen
Vooroverleg met Directie Visserij over de agenda van STECF plenaire vergadering Den Haag, 11 april 2008	Sarah Kraak Luc van Hoof Hans van Oostenbrugge
Brussels overleg: DCR en kabeljauwherstelplan Den Haag, 23 mei 2008	Frans van Beek Sieto Verver Henk Heessen Christine Rockman
Blauwe wijting Coastal States HCR meeting Charlottenlund, 26-30 mei 2008	Frans van Beek

Pelagische RAC: Makreel managementplan Schiphol, 31 januari 2008	Mark Dickey-Collas
Pelagische RAC WG Brussel, 30 juni 2008	Mark Dickey-Collas
Vooroverleg met Directie Visserij over de agenda van STECF plenaire vergadering Den Haag, 30 juni 2008	Sarah Kraak
Presentatie ACOM adviezen voor de Noordzee Den Haag, 30 juni 2008	Jan Jaap Poos Frans van Beek Tammo Bult Martin Scholten Geert Aarts
Noordzee RAC meeting over kabeljauw Schiphol, 30 juli 2009	Edwin van Helmond

1.9 English summary

project title: Assessment and advice (project number 439 12090)

project: This project includes the following elements

- a. provision of advice through ICES;
- b. provision of advice through STECF;
- c. support to accreditation of the use of new species in aquaculture,
- d. a number of supporting activities which are essential to be able to carry out fish stock assessments and providing advice.

Advice for the management of marine stocks in the north east Atlantic is given by ICES. In 2008, ICES restructured the process which produces the advice. In the new structure one Advisory Committee, ACOM, is responsible for the advice. The advice is produced by expert drafting groups based on reviewed assessments of fish stocks or marine ecosystems carried out. These assessments are carried out in working groups and study groups. The draft advice is presented to ACOM which approves it. The Dutch participation in this process is carried out in this project. The meetings in which was participated are listed in the tables above. The Dutch member of ACOM in 2008 was Eric Jagtman. The ICES advice is available through the [ICES website](#).

Other advice has been provided through STECF, the scientific advisory body of the European Commission. Dutch members were Sarah Kraak, Luc van Hoof and Hans van Oostenbrugge (LEI). The STECF is supported by a number of sub-groups which prepare and analyse information for STECF. These sub-groups dealt with a variety of subjects. A limited number of meetings of these sub-groups have been attended in 2008. The sub-groups attended by Dutch experts for this project are listed in the table above.

Other activities, relevant to the production of management advice were organised by ICES in SGMAS WGRED and SGMIXMAN. SGMAS finalized the development of a framework for evaluation multi-annual harvest control rules. Also WGRED and SGMIXMAN had their last meetings. WGRED focussed on how to integrate fisheries and ecosystem advice in the new advisory structure of ICES. SGMIXMAN finalized the development of a framework for providing TAC advice for mixed fisheries. Also cooperation was given to a request of the Coastal States to provide advice on the development of a management plan for blue whiting.

During the year, the Ministry was kept informed on the developments within this project. Products of this project are available from the [CVO website](#).

2 Marktbemonstering zeevisserij

Projectverslag 2008

Programmanummer en titel	Cluster WOT-05, Wettelijk Visserijonderzoek
Projectnummer(s)	439 12100
Projectleider	ing. S.W. Verver
uitvoerende instellingen	Stichting DLO, Centrum voor Visserijonderzoek Wageningen IMARES
gebruiker van de resultaten	Directie Visserij (LNV)
contactpersoon van de gebruikersgroep	ir. D.J. van der Stelt

2.1 Algemeen

Het project marktbemonstering zeevisserij omvat de bemonstering van de aanvoer van commerciële vissoorten in Nederland. Deze aanvoer vindt plaats door zowel Nederlandse als buitenlandse schepen in Nederland. Het project is een voortzetting van de langjarige bemonstering die rond 1957 gestart is.

Sinds 2002 is het verzamelen van marktbemonsteringsgegevens een onderdeel van de DCR, welke de Lidstaten verplichtingen oplegt ten aanzien van de bemonsteringswijze en bemonsteringsintensiteit van de aanvoer in de Lidstaten. LNV ontvangt van de EC een financiële bijdrage voor het uitvoeren van de bestandsopnamen. Tussen 1994 en 2002 ondersteunde de EC de bemonstering financieel middels contracten.

2.2 Projectbeschrijving

Van de belangrijkste commerciële soorten wordt de leeftijdssamenstelling bepaald en worden andere biologische kenmerken zoals gewicht, geslacht, rijpheidstadium en gonadengewicht geregistreerd. De gegevens worden, in combinatie met soortgelijke gegevens verzameld in andere landen, bestandsopnamen met onderzoeksvaartuigen en informatie uit het discardonderzoek, gebruikt voor populatiedynamische analyses die het mogelijk maken veranderingen in de visbestanden inzichtelijk te maken. Deze analyses worden hoofdzakelijk uitgevoerd in internationale ICES werkgroepen.

De belangrijkste demersale vissoorten voor de Nederlandse kottervloot zijn; schol, tong, schar, tarbot en kabeljauw. Deze vloot is qua omvang en in economisch opzicht de belangrijkste component van de Nederlandse visserij. Voor de Nederlandse vloot van vriestrawlers en spanners zijn haring, makreel, horrmakreel en blauwe wijting de belangrijkste pelagische vissoorten. Daarnaast worden ook de zilversmelt en Atlantico-Scandische haring aangevoerd en bemonsterd. De vangst van deze schepen is in gewicht groter maar in geldwaarde minder dan die van de kottervloot.

2.3 Onderdelen

Ten behoeve van de jaarlijkse toestandsbeoordeling visbestanden in die gebieden waar de Nederlandse vloot vist, worden routinematig, jaarlijks, een aantal monsters

verzameld in de belangrijkste Nederlandse visafslagen. Deze bemonstering vindt plaats sinds 1957 en wordt jaarlijks aangepast aan de eisen die vanuit de EU worden opgelegd of om aan de vraag van onderzoek te kunnen voldoen. In algemene zin geven de monsters informatie over de leeftijdssamenstelling en andere biologische kenmerken van de Nederlandse vangst.

Voor een aantal soorten is de monstername gestratificeerd naar aanvoerhaven, kwartaal en aanvoercategorie, zoals bijvoorbeeld voor tong, schol, tarbot en griet. De bemonstering van de demersale soorten is beperkt tot de belangrijkste aanvoerhavens (Urk, IJmuiden, Stellendam, Den Helder en soms Harlingen) die samen ongeveer 80% van de nationale vangsten verhandelen.

Het nemen van marktmonsters voor pelagische vissoorten gaat anders dan voor demersale vissoorten. Voor demersale vissoorten worden monsters verse vis gekocht of deze kunnen gemeten worden in de visafslag. Echter pelagische vis wordt bevroren aangevoerd en gaat niet via de visafslag. Daarom worden ongesorteerde vismonsters speciaal voor het Wageningen IMARES verzameld aan boord van vriestrawlers, die maar eens per drie of vier weken binnen komen. De monsters bestaan uit diepgevroren pakken vis van 20 tot 23 kilo. De logistieke planning van monsters is lastig, omdat voor vertrek vaak niet bekend is op welke vissoort en in welk gebied gevist gaat worden.

2.3.1 Schol

Schol wordt verhandeld in 4 marktcategoryën die stabiel zijn over tijd en plaats. Omdat een representatieve bemonstering wordt uitgevoerd, worden geen afzonderlijke lengtemonsters genomen. Met het oog op het extra verkrijgen van monsters uit de paaiperiode van schol, ligt het zwaartepunt van de bemonstering in het eerste kwartaal. Het geplande en verzamelde aantal monsters van schol in 2008 is aangegeven in de onderstaande tabel.

2008	Noordzee											
	Den Helder		Stellendam		Urk		IJmuiden		Harlingen		Totaal	
	<i>plan- ning</i>	<i>gereea- liseerd</i>	<i>plan- ning</i>	<i>gereea- liseerd</i>	<i>plan- ning</i>	<i>gereea- liseerd</i>	<i>plan- ning</i>	<i>gereea- liseerd</i>	<i>plan- ning</i>	<i>gereea- liseerd</i>	<i>plan- ning</i>	<i>gereea- liseerd</i>
1e kwartaal	3	3	2	1	12	10	3	4	5	5	25	23
2e kwartaal	0	0	0	0	6	7	1	1	3	3	10	11
3e kwartaal	1	1	1	1	10	11	1	1	3	3	16	17
4e kwartaal	2	2	1	1	10	10	2	2	4	4	19	19
Totaal	6	6	4	3	38	38	7	8	15	15	70	70
												+0%

Van de scholmonsters was 1 monster afkomstig uit het Skagerrak. Dat is minder dan de geplande 5 monsters, dit werd met namen veroorzaakt door de slechte beschikbaarheid van de vis in Nederland. Daarnaast was 20% van de monsters afkomstig van buitenlandse schepen, terwijl 40% was gepland.

2.3.2 Tong

Tong wordt verhandeld in 5 categorieën en wordt evenals schol representatief bemonsterd. Er worden evenals bij schol meer monsters genomen gedurende de paaiperiode. Voor tong valt die periode in het tweede kwartaal. Het geplande en verzamelde aantal monsters van tong in 2008 is aangegeven in de onderstaande tabel:

Ook voor tarbot komt het totaal aantal gerealiseerde monsters overeen met dat wat gepland was voor 2008. Van de tarbotmonsters waren 2 monsters afkomstig van een buitenlands schip (11%). Volgens de planning zou respectievelijk 30% van de monsters tarbot van buitenlandse schepen afkomstig moeten te zijn.

2.3.5 Schar

Voor schar werden niet-representatieve monsters genomen, zodat zowel lengte- als leeftijdsmonsters genomen worden. Schar wordt voornamelijk ongesorteerd aangevoerd. De volgende bemonsteringsintensiteit werd gepland en gerealiseerd in 2008:

2008	Noordzee			
	Aantal leeftijdsmonsters		Aantal lengtemonsters	
	planning	gerealiseerd	planning	gerealiseerd
1e kwartaal	3	3	7	8
2e kwartaal	3	3	6	5
3e kwartaal	3	3	6	4
4e kwartaal	3	3	7	10
Totaal	12	12	26	27
		+0%		+0%

Het aantal gerealiseerde leeftijdsmonsters voor schar is exact het aantal dat gepland was, daarnaast is er 1 lengtemonster meer genomen dan gepland. Ook de verdeling over de kwartalen ligt iets anders dan gepland door verschuivingen in de aanvoer. Volgens de planning van de bemonstering zou 30% van de monsters van buitenlandse schepen afkomstig moeten zijn. Voor de leeftijdsmonsters werd 25% en voor de lengtemonsters werd minder dan 10% gerealiseerd.

2.3.6 Tongschar

Voor tongschar werden representatieve leeftijdsmonsters genomen op de visafslag in Urk. Tongschar wordt of ongesorteerd aangevoerd of in 3 marktcategoryën. Er worden alleen monsters genomen van gesorteerde vis. Voor 2008 werd de volgende bemonstering gepland en gerealiseerd:

2008	TONGSCHAR	
	Aantal leeftijdsmonsters	
	planning	gerealiseerd
1e kwartaal	1	1
2e kwartaal	1	1
3e kwartaal	1	1
4e kwartaal	1	1
Totaal	4	4
		+0%

Voor tongschar is het aantal gerealiseerde monsters gelijk aan de planning. 3 van de 4 monsters waren afkomstig van buitenlandse schepen, dat is in lijn met de geplande 75%.

2.3.7 Kabeljauw

Kabeljauw wordt verhandeld in 6 marktcategoryën waarvan lengte- en leeftijdsmonsters worden genomen in de afslag. Een leeftijdsmonster van een individueel schip bestaat uit ongeveer 50 otolieten. Elk lengtemonster bestaat uit tenminste 50 vissen. De volgende bemonsteringsintensiteit was gepland en werd gerealiseerd in 2008:

2008	Noordzee											
Kabeljauw Lengte- monsters	Urk		Ijmuiden		Vlissingen		Scheveningen		Stellendam		Totaal	
	plan- ning	gereaa- liseerd	plan- ning	gereaa- liseerd	plan- ning	gereaa- liseerd	plan- ning	gereaa- liseerd	plan- ning	gereaa- liseerd	plan- ning	gereaa- liseerd
1e kwartaal	5	3	1	8	2	2	2	0	4	1	14	14
2e kwartaal	5	1	2	2	1	0	1	0	1	1	10	4
3e kwartaal	7	0	1	3	1	0	1	0	0	1	10	4
4e kwartaal	2	3	1	7	1	0	1	4	1	1	6	15
Totaal	19	7	5	20	5	2	5	4	6	4	40	37

2008	Noordzee											
Kabeljauw Lengte- monsters	Den Oever		Harlingen								Totaal	
	plan- ning	gereaa- liseerd	plan- ning	gereaa- liseerd							plan- ning	gereaa- liseerd
1e kwartaal	0	0	0	0							0	0
2e kwartaal	0	2	0	0							0	2
3e kwartaal	0	0	0	0							0	0
4e kwartaal	0	0	0	1							0	1
Totaal	0	2	0	1							0	3

+0%

2008	Kabeljauw	
	Aantal leeftijds- monsters	
	planning	gerealiseerd
1e kwartaal	9	8
2e kwartaal	2	2
3e kwartaal	3	2
4e kwartaal	6	8
Totaal	20	20
		+0%

Voor kabeljauw werd zowel het aantal geplande leeftijdsmonsters als het aantal lengtemonsters gehaald, zij het met een iets andere verdeling over afslagen en kwartalen. Dit was een gevolg van veranderingen in aanvoerpatroon ten opzichte van voorgaande jaren waar de planning op gebaseerd was. Volgens de planning van de bemonstering zou 40% van de monsters van buitenlandse schepen afkomstig zijn. Voor de leeftijdsmonsters werd 25% gerealiseerd, voor de lengtemonsters was dat 18%.

2.3.8 Wijting

Wijting wordt doorgaans niet-gesorteerd verhandeld. Lengte metingen worden in de afslag genomen. Otoliet-monsters worden gekocht en verwerkt in het laboratorium. Elk leeftijdsmonster bestaat uit tenminste 50 vissen. De volgende bemonsteringsintensiteit was gepland en werd gerealiseerd in 2008:

2008	Noordzee			
	Aantal leeftijdsmonsters		Aantal lengtemonsters	
	planning	gerealiseerd	planning	gerealiseerd
1e kwartaal	4	4	5	8
2e kwartaal	2	2	5	4
3e kwartaal	2	2	5	5
4e kwartaal	4	4	5	7
Totaal	12	12	20	24
		+0%		+20%

Voor wijting werden de geplande jaarlijkse bemonsteringen voor leeftijd gehaald. Evenals vorig jaar werden iets meer lengtemonsters genomen, aangezien er in het begin van het jaar al monsters genomen waren om te voorkomen dat door de lage aanvoer in de tweede helft van het jaar moeilijk aan monsters komen zou zijn. Volgens de planning van de bemonstering zou 30% van de monsters van buitenlandse schepen afkomstig moeten zijn. Dit werd wel voor de leeftijdsmonsters gehaald, maar niet voor de lengtemonsters.

2.3.9 Zeebaars

Sinds 2005 bemonstert Wageningen IMARES ook de aanvoer van zeebaars. Er werden in eerste instantie alleen lengtemonsters genomen, maar in 2006 werd getracht leeftijdsbepalingen uit te voeren op basis van otolieten van zeebaars, omdat dit naar verwachting standaard zou worden. Echter, sinds 2007 worden schubben genomen omdat de leeftijdsaflezing daarvan eenvoudiger is dan van otolieten. Het materiaal wordt opgestuurd naar collega-instituut CEFAS om daar de leeftijdsbepalingen te laten doen vanwege de grote ervaring die daar aanwezig is. In 2008 werden naast leeftijdsmonsters ook lengtemonsters genomen.

2008	ZEEBAARS			
	Aantal leeftijdsmonsters		Aantal lengtemonsters	
	planning	gerealiseerd	planning	gerealiseerd
1e kwartaal	2	1	2	1
2e kwartaal	1	2	1	2
3e kwartaal	1	1	1	1
4e kwartaal	1	1	1	1
Totaal	5	5	1	5
		+0%		+0%

Het totaal aantal geplande monsters werd gehaald voor zeebaars, zij het met een iets andere verdeling over de kwartalen.

2.3.10 Mul

2008	MUL	
	Aantal lengtemonsters	
	planning	gerealiseerd
1e kwartaal	0	0
2e kwartaal	2	2
3e kwartaal	2	2
4e kwartaal	0	0
Totaal	4	4
		+0%

Van mul worden in principe lengtemonsters genomen. Wel zijn er van een paar monsters otolieten verzameld om ervaring op te doen met het nemen van de otolieten en te bekijken of het mogelijk is deze af te lezen. Dit met oog op de verwachte verplichting tot verzamelen van deze otolieten. Onderstaande tabel laat zien dat het aantal gerealiseerde monsters overeenkomt met de planning.

2.3.11 Nephrops

Voor *Nephrops* (Noorse kreeft) zijn 4 lengtecategorieën plus een extra categorie voor staartjes. Bovendien worden er soms mengcategorieën gemaakt hetgeen een bemonstering per categorie lastig maakt. Noorse kreeft wordt bemonsterd alsof het een snijmonster voor leeftijd betreft, hoewel er geen leeftijdsbepaling mogelijk is van *Nephrops*. De bemonstering wordt op deze wijze uitgevoerd opdat ook biologische kenmerken per individu, zoals gewicht en geslacht, worden bepaald. Onderstaand overzicht geeft de bemonstering weer ten opzichte van de planning.

2008	Noorse Kreeft	
	Aantal monsters	
	planning	gerealiseerd
1e kwartaal	2	3
2e kwartaal	5	9
3e kwartaal	15	10
4e kwartaal	7	7
Totaal	29	29
		+0%

2.3.12 Roggen

Vanaf 2002 wordt door Wageningen IMARES een bemonstering van roggen uitgevoerd. Evenals bij *Nephrops* worden niet alleen lengtemetingen verricht, maar wordt ook gewicht en rijpheid van de mannelijke dieren bepaald. Er worden geen leeftijdsbepalingen uitgevoerd omdat dit biologisch niet mogelijk is.

Voor roggen waren 50 lengtemonsters gepland, waarbij 30 vissen per monster gemeten worden van de volgende 5 soorten: gladde rog, blonde rog, stekelrog, sterrog en koekoeksrog. De volgende bemonsteringsintensiteit was gepland en werd gerealiseerd in 2008:

2008	Roggen	
	Aantal monsters	
	planning	gerealiseerd
1e kwartaal	15	16
2e kwartaal	10	3
3e kwartaal	10	10
4e kwartaal	15	13
Totaal	50	42
		-16%

Volgens de planning zouden 12 van de monsters afkomstig moeten zijn van buitenlandse schepen, er is slechts 1 buitenlands schip bemonsterd voor roggen.

Voor *roggen* is het aantal monsters niet gehaald in verband met de magere aanvoer in het tweede kwartaal en het aanlandingsverbod in december.

2.3.13 Haring

Ten behoeve van de jaarlijkse toestandsbeoordeling van de pelagische visbestanden in de gebieden waar de internationale pelagische vloot vist, worden routinematig monsters verzameld. De vangsten hiervan bestaan uit voornamelijk uit vissoorten als haring, makreel, horsmakreel, blauwe wijting en grote zilversmelt. De monsters van pelagische vis zijn gecombineerde monsters, er worden zowel lengte- als leeftijdsmonsters genomen. Volgens de verordening voor de dataverzameling behoren er twee maal zoveel lengtemetingen worden uitgevoerd als dat er leeftijden worden bepaald. De lengtebemonstering overschrijdt voor alle vissoorten deze norm, omdat van elk aangevoerd vismonster alle vissen uit een pak worden gemeten om er vervolgens een representatief leeftijdsmonster van 25 vissen van te nemen.

2008	Haring	
	Aantal monsters	
	planning	gerealiseerd
1e kwartaal	18	17
2e kwartaal	54	22
3e kwartaal	44	103
4e kwartaal	26	4
Totaal	142	146
		+3%

Vismonsters van pelagische soorten worden verzameld door een beperkt aantal commerciële vriestrawlers welke met pelagische netten vissen. In de regel wordt er aan boord bemonsterd door geïnstrueerd personeel of door IMARES-medewerkers die aan boord zijn. Per week wordt 1 pak (circa 23kg) ongesorteerde vis per vissoort per gebied verzameld voor bemonstering.

De volgende bemonsteringsintensiteit was gepland en werd gerealiseerd voor haring in 2008:

De verdeling van de monsters ligt, evenals in andere jaren, iets anders dan gepland omdat de monstername volledig afhankelijk is van de verspreiding en inspanningen van de vloot. Tevens zijn iets meer monsters genomen om een betere dekking van het bevestigd gebied te garanderen.

2008	Makreel	
	Aantal monsters	
	planning	gerealiseerd
1e kwartaal	9	18
2e kwartaal	13	9
3e kwartaal	13	14
4e kwartaal	14	8
Totaal	49	49
		+0%

2.3.14 Makreel

De volgende bemonsteringsintensiteit was gepland en werd gerealiseerd voor makreel in 2008:

De verdeling van de monsters ligt, evenals in andere jaren, iets anders dan gepland omdat de monstername volledig afhankelijk is van de verspreiding en inspanningen van de vloot.

2.3.15 Horsmakreel

De volgende bemonsteringsintensiteit was gepland en werd gerealiseerd voor horsmakreel in 2008:

De verdeling van de monsters ligt, evenals in andere jaren, iets anders dan gepland omdat de monstername volledig afhankelijk is van de verspreiding en inspanningen van de vloot.

2008	Horsmakreel	
	Aantal monsters	
	planning	gerealiseerd
1e kwartaal	18	27
2e kwartaal	18	17
3e kwartaal	33	21
4e kwartaal	34	38
Totaal	103	103
		+0%

2.3.16 Blauwe wijting

De volgende bemonsteringsintensiteit was gepland en werd gerealiseerd voor blauwe wijting in 2008:

De verdeling van de monsters ligt, evenals in andere jaren, iets anders dan gepland omdat de monstername volledig afhankelijk is van de verspreiding en inspanningen van de vloot. In geval van blauwe wijting is er in sterke mate sprake van een seizoensvisserij die in 2008 vroeg aanving.

2008	Blauwe wijting	
	Aantal monsters	
	planning	gerealiseerd
1e kwartaal	25	63
2e kwartaal	25	12
3e kwartaal	25	0
4e kwartaal	0	0
Totaal	75	75
		+0%

2.3.17 Grote Zilversmelt

De volgende bemonsteringsintensiteit was gepland en werd gerealiseerd voor grote zilversmelt in 2008:

De verdeling van de monsters ligt, evenals in andere jaren, iets anders dan gepland omdat de monstername volledig afhankelijk is van de verspreiding en inspanningen van de vloot. Evenals bij blauwe wijting is er in sterke mate sprake van een seizoensvisserij, die in 2008 voornamelijk in het tweede kwartaal plaatvond.

2008	Grote zilversmelt	
	Aantal monsters	
	planning	gerealiseerd
1e kwartaal	12	0
2e kwartaal	11	25
3e kwartaal	0	0
4e kwartaal	0	0
Totaal	23	25
		+10%

2.3.18 Roodbaars

Er zijn geen monsters roodbaars genomen aangezien er geen visserij was met Nederlandse schepen. De 4 geplande monsters zijn derhalve niet genomen.

2.3.19 Garnaal

In 2007 is voor het eerst sinds begin jaren 90 weer een bemonstering op garnaal uitgevoerd. Aangezien de garnaalvangst geheel voor rekening komen van Nederlandse schepen hoeft er geen rekening gehouden te worden met buitenlandse schepen. De bemonstering in 2008 werd als volgt uitgevoerd:

2008	Noordzee									
	Lauwersoog		Harlingen		Wieringen		Stellendam		Totaal	
	plan-ning	gereaa-liseerd	plan-ning	gereaa-liseerd	plan-ning	gereaa-liseerd	plan-ning	gereaa-liseerd	plan-ning	gereaa-liseerd
1e kwartaal	1	1	1	1	1	1	1	0	4	3
2e kwartaal	2	2	1	1	1	1	1	2	5	6
3e kwartaal	2	2	2	2	1	1	1	1	6	6
4e kwartaal	3	3	2	2	2	2	1	1	8	8
Totaal	8	8	6	6	5	5	4	4	23	23
										+0%

2.3.20 Biologische parameters

Naast de lengte- en leeftijdbemonstering moeten er ook andere biologische gegevens routinematig verzameld worden over groei (leeftijd/lengte en lengte/gewicht), rijpheid per leeftijd en lengte, geslachtsverhoudingen per lengte en leeftijd, gonadengewicht en fecunditeit. Voor de soorten zoals hieronder in de tabel zijn weergegeven zijn volgens de verordening voor de dataverzameling dit soort gegevens op een 3-jaarlijkse basis noodzakelijk, behalve voor Nephrops (groei en rijpheid elke 6 jaar). De verzameling van dit soort gegevens zit in programma's voor de marktmonitoring, surveys en discards. De aanvullende biologische data verzameling zoals die in 2008 is uitgevoerd is in onderstaande tabel weergegeven:

Soort	Leeftijd/ lengte	Lengte/ gewicht	Leeftijd/ rijpheid	Lengte/ rijpheid	Sex ratio / leeftijd	Sex ratio / lengte	Gonaden gewicht	Fecun- diteit
tong	M,S,D	M,S,D	M,S,D	M,S,D	M,S,D	M,S,D	M	-
schol	M,S,D	M,S,D	M,S,D	M,S,D	M,S,D	M,S,D	M	-
tarbot	M,S	M,S	M,S	M,S	M,S	M,S	M	-
griet	M,S	M,S	M,S	M,S	M,S	M,S	M	-
schar #	M,S,D	M,S,D	M,S,D	M,S,D	M,S,D	M,S,D	M	-
tongschar	M,S	M,S	M,S	M,S	M,S	M,S	M	-
kabeljauw	M,S,D	M,S,D	S,D	S,D	S,D	S,D	-	-
wijting	M,S,D	M,S,D	M,S,D	M,S,D	S,D	S,D	-	-
Nephrops	-	M @	-	M @	-	M	-	-
roggen.	-	M &	-	M &	-	M	-	-
haring	M,S,D	M,S,D	M,S,D	M,S,D	M,S,D	M,S,D	-	-
horsmakreel	M,D	M,D	M,D	M,D	M,D	M,D	-	S
makreel	M,D	M,D	M,D	M,D	M,D	M,D	-	-
blauwe wijting	M,D	M,D	M,D	M,D	M,D	M,D	-	-
roodbaars	M,D	M,D	M,D	M,D	M,D	M,D	-	-
garnaal	-	M	-	-	-	-	-	-
zilversmelt #	M	M	M	M	M	M	-	-

M = marktmonitoring
S = surveys
D = discard reizen

= geen verplichting volgens Verordening 1639/2001
@ = verplichting te worden uitgevoerd iedere 6 jaar
& = verplichting te worden uitgevoerd iedere 3 jaar

2.3.21 Overige activiteiten

De administratie van de lengte- en leeftijdmonsters voor de marktmonitoring wordt op het Wageningen IMARES bijgehouden in een database (FRISBE). Evenals in voorgaande jaren werd in 2008 wederom veel tijd besteed aan het controleren en importeren van de historisch verzamelde gegevens van de marktmonitoring in FRISBE. Dit proces is echter zeer tijdrovend en nog niet afgerond.

In 2008 is deelgenomen aan de voor dit project van belang zijnde ICES Planning Group on Commercial Discards and Biological Sampling (PGCCDBS) welke van 3 t/m 7 maart gehouden werd op Cyprus.

In het kader van expertiseontwikkeling en uitwisseling werd deelgenomen aan twee door PGCCDBS geplande workshops over de leeftijdsbepaling van kabeljauw en tarbot. Ook werd een workshop bijgewoond over samenwerking met vissers over monitoring van vangsten. De deelname aan deze workshops zijn gefinancierd uit de kennisbasis.

In november 2007 werd een experimentele monitoring in de afslagen uitgevoerd. Tijdens deze monitoring is getest wat de praktische gevolgen zouden zijn van de nieuwe Datacollectie Verordening die in 2009 aanvangt. De resultaten van deze experimenten werden besproken tijdens een speciale workshop (WKISCON, Workshop on Implementation Studies Concurrent Sampling) in januari 2008 in Kopenhagen.

2.4 Rapporten, werkdocumenten en publicaties

ICES-ACOM 2008. Report of the Planning Group on Commercial Catches, Discards and Biological Sampling (PGCCDBS) 3 - 7 March 2008. Cyprus. [ICES CM 2008/ACOM:29](#)

ICES-ACOM 2008. Joint STECF/ICES Workshop on Implementation Studies on Concurrent Length Sampling (WKISCON) 29 - 31 January, 2008, ICES, Copenhagen, Denmark. [ICES CM 2008/ACOM:31](#) Ref. LRC, RMC, PGCCDBS

Verver S.W. and H.M.J. van Overzee. 2008. Market Sampling of Landings of Commercial Fish Species in the Netherlands in 2007. CVO report Number: CVO 08.005

2.5 Notas

Verver, S.W. en H.M.J. van Overzee. 2008. Verslag van de Workshop on Implementation Studies Concurrent Sampling, gehouden van 29 t/m 31 januari 2008 te Kopenhagen. Nota CVO/08/IMA00191/mw

Verver, S.W. 2008. Verslag van de Planning Group on Commercial Catch, Discards and Biological Sampling (PGCCDBS), gehouden van 3 t/m 7 maart 2008 te Cyprus. Nota CVO/08/IMA0204/SV/mw

2.6 Verwante rapporten, werkdocumenten en publicaties

ICES-ACOM, 2008. Report of the Workshop on Fishers Sampling of Catches (WKSC). 10–13 June 2008, ICES, Copenhagen, Denmark. [ICES CM 2008/ACOM:30](#) Ref. LRC, RMC, PGCCDBS

ICES-ACOM 2008. Report of the Workshop on Age Reading of North Sea Cod (WKARNSC) 5-7 August 2008 Hirtshals, Denmark. [ICES CM 2008/ACOM:39](#) Ref. PGCCDBS, WGNSSK

- ICES-ACOM 2008. Report of the Workshop on Age Reading of Turbot (WKART) 24-27 June 2008 Oostend, Belgium. [ICES CM 2008/ACOM:35](#) Ref. WGNSSK, WGBFAS, PGCCDBS
- Quirijns, F. 2008. A Workshop on Using Fishers to Sample Catches [WKSC] 10-13 June 2008 Copenhagen, Denmark CVO nota CVO/08.IMA00396/FQ
- Vries, M. de, en P. Groot. 2009. Verslag van de Workshop on age Reading of Turbot 2008 (WKART), gehouden van 24 t/m 27 juni 2008 te Oostende. no reference

2.7 Vergaderingen en werkgroepen

Workshop on implementation studies concurrent sampling [WKISCON] Kopenhagen, 29 t/m 21 januari 2008	Sieto Verver (voorzitter) Harriet van Overzee
Intercatch introductie cursus Cyprus, 1 t/m 2 maart 2008	Sieto Verver
Planning Group on Commercial Catch, Discards and Biological Sampling [PGCCDBS] Cyprus, 3 t/m 7 maart 2008	Sieto Verver
Workshop on Fishers Sampling of Catches (WKSC). Kopenhagen, 10–13 juni 2008	Floor Quirijns
Workshop on Age Reading of Turbot (WKART) Oostende, 24-27 juni 2008	Marcel de Vries Peter Groot
Workshop on Age Reading of North Sea Cod (WKARNSC) Hirtshals, 5-7 augustus 2008	Gerrit Rink Betty van Os-Koomen

2.8 English summary

project title: Market sampling marine fish stocks (project number 439 12100)

project: Samples of commercial landings have been taken in fish ports in the Netherlands or obtained directly from vessels. These are analysed on biological parameters (age, length, sex, growth and maturity stage). The sampling intensity is defined by the DCR and depends on the amount of landings from the stock in the Netherlands. In 2008 the following stocks were sampled in the North Sea: plaice, sole, dab, lemon sole, turbot, brill, cod, whiting, rays and skates, Norway lobster, herring, mackerel, horse mackerel, sea bass, red mullet and common shrimp. From distant waters the following stocks have been sampled: herring, mackerel, horse mackerel, blue whiting and argentinians. In general the number of samples taken met the target set for each species.

The biological data were stored in the central database of Wageningen IMARES and will be used to construct age compositions for the fleets landings in the Netherlands which are used by ICES assessment working groups in 2009 for stock assessment.

3 Bestandsopnamen op zee

Projectverslag 2008

Programmanummer en titel	Cluster WOT-05, Wettelijk Visserijonderzoek
Projectnummer(s)	439 12110
Projectleider	Drs. R. ter Hofstede
uitvoerende instellingen	Stichting DLO, Centrum voor Visserijonderzoek Wageningen IMARES
gebruiker van de resultaten	Directie Visserij (LNV)
contactpersoon van de gebruikersgroep	ir. D.J. van der Stelt

3.1 Algemeen

De bestandsopnamen vormen een onderdeel van de verplichting in basisverordening (EG) Nr. 1543/2000 van de Raad. Deze verordening is uitgewerkt in de toepassingsverordeningen (EG) Nr. 1639/2001 en (EG) nr. 1581/2004 van de Commissie. Met uitzondering van de surveys op haringlarven zijn alle surveys in deze verordeningen als "priority 1" geclassificeerd. De meeste bestandsopnamen worden uitgevoerd in samenwerking met visserijonderzoeksinstituten uit andere Europese landen en worden gecoördineerd door de International Council for the Exploration of the Sea (ICES).

De bestandsopnamen met zeegaande onderzoeksvaartuigen verschaffen visserijonafhankelijke schattingen van de jaarlijkse aanwas aan jonge vis en de hoeveelheid volwassen vis, en zijn daarom een belangrijk onderdeel van toestandsbeoordeling van een aantal commerciële zeevisbestanden. Behalve gegevens over de commerciële soorten, wordt ook informatie verzameld over alle niet-commerciële vissoorten en het macro-benthos die in de vangsten voorkomen. Hierdoor vormen de bestandsopnamen de belangrijkste informatiebron voor de bestudering van veranderingen die optreden in de mariene visfauna door bijvoorbeeld effecten van visserij of klimaatverandering.

De digitalisering van meeste gegevens die tijdens de bestandsopnamen worden verzameld geschiedt reeds op zee. Hiervoor is het programma Billie Turf ontwikkeld, met voor ieder type survey, specifieke invoerroutines. Na iedere survey worden de met Billie Turf ingevoerde data na een controle volgens vaste procedures toegevoegd aan de centrale database op Wageningen IMARES voor biologische gegevens: FRISBE. Vanuit deze database worden subsets van de gegevens vervolgens toegeleverd aan internationale databases bij ICES of aan collega-instituten om analyses van de complete datasets mogelijk te maken.

3.2 Onderdelen

3.2.1 International Bottom Trawl Survey (IBTS)

De R.V. 'Tridens' nam als coördinerend vlaggenschip deel aan de International Bottom Trawl Survey (IBTS) in de Noordzee en het Skagerrak/Kattegat gedurende de weken 5-9. Overige deelnemende landen waren Denemarken, Duitsland, Engeland,

Frankrijk, Noorwegen, Schotland en Zweden. Tijdens deze survey wordt overdag de visfauna bemonsterd met een ottertrawl (GOV), en 's nachts wordt op haringlarven gevist met een planktonnet (MIK). De gegevens worden gebruikt bij de toestandsbeoordelingen van verschillende commerciële soorten (o.a. haring, kabeljauw, schelvis, wijting) om de sterkte van de jongste jaarklassen te schatten en om de assessment te kalibreren. Daarnaast zijn de gegevens van deze bestandsopnamen belangrijk voor het onderzoek naar veranderingen in het Noordzee ecosysteem, en naar de invloed die de visserij op het ecosysteem heeft.

De survey wordt gecoördineerd door de ICES International Bottom Trawl Survey Working Group IBTSWG, welke bijeenkwam in Vigo (Spanje) in maart 2008, onder voorzitterschap van Remment ter Hofstede.

Een kopie van de Nederlandse surveygegevens is opgeslagen in de internationale Database for TRAWL Surveys (DATRAS) bij ICES in Kopenhagen en beschikbaar voor de diverse ICES (assessment) werkgroepen zoals HAWG (Herring Assessment WG), WGNSSK (WG on the Assessment of Demersal Stocks in the North Sea and Skagerrak) en WGNEW (WG on Assessment of new MoU species).

3.2.2 Makreel- en Horsmakreel ei-surveys (NSMEGS)

In de zomer van 2008 zijn in de Centrale en Noordelijke Noordzee in internationaal verband ei-surveys uitgevoerd voor makreel. Deelnemende landen zijn Nederland en Noorwegen. Vanwege de hoge kosten wordt de survey in dit gebied niet jaarlijks maar eens in de 3 jaar uitgevoerd. In elk voorgaand jaar wordt survey in de Golf van Biskaje en Keltische Zee uitgevoerd (gepland voor 2010), waaraan meerdere landen deelnemen. De R.V. 'Tridens' heeft in 2008 drie weken deelgenomen aan de Noordzee eisurvey in de maand juni.

Tijdens de surveys zijn planktonmonsters verzameld en is een schatting gemaakt van de eiproduktie van makreel, waarmee de biomassa van volwassen makreel kan worden geschat. Daarnaast is eerst middels trekken met een pelagische trawl en vervolgens met behulp van hengels volwassen makreel gevangen, om de fecunditeit en het vetgehalte van deze soort te bepalen, zodat in combinatie met marktmonsters de ontwikkeling in het voortplantingsseizoen kan worden gevolgd. Een aanzienlijk aantal van de monsters bleek niet geschikt om de fecunditeit te bepalen omdat de ontwikkeling van de gonaden in een te ver stadium was. De schatting van de paaibiomassa door de survey is daarom onzekerder dan in voorgaande jaren.

De verzamelde gegevens worden opgeslagen in de IMARES database FRISBE en toegevoegd aan internationale databases voor horsmakreel en makreel eisurveys welke zijn ondergebracht bij de visserijinstituten IEO (Spanje) en FRS (Schotland).

De survey wordt gecoördineerd door de ICES Working Group on Mackerel and Horse Mackerel Egg Surveys (WGMEGS), overleg heeft in IJmuiden plaats gevonden in april 2008.

3.2.3 Blauwe Wijting Survey

In maart nam IMARES met de R.V. 'Tridens' gedurende 3 weken deel aan de internationale akoestische survey op blauwe wijting in het zeegebied ten westen van de Britse Eilanden. De EU participatie en financiering van deze survey zijn geregeld tussen de belangrijkste lidstaten die blauwe wijting vangen (Denemarken, Ierland, Nederland, Frankrijk, Duitsland en Spanje). De deelnemende landen zijn Noorwegen, EU (Nederland en Ierland), Rusland en de Faeröer.

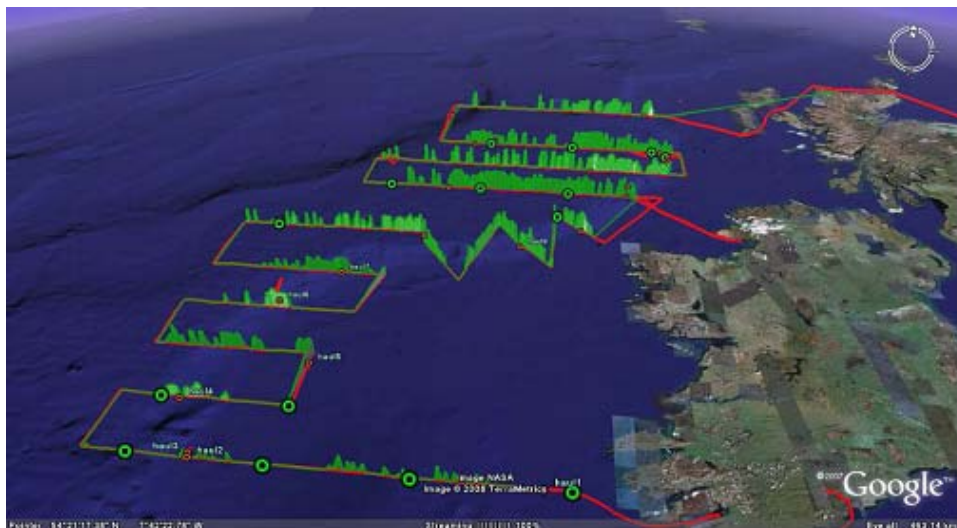
Het doel van de survey is het maken van een schatting van de grootte van het bestand van blauwe wijting gedurende de paaitijd, welke wordt gebruikt als een "tuning index" in de toestandsbeoordeling van deze soort door de ICES Working Group for Widely Migrating Stocks (WGWIDE).

Door transecten te varen in het gebied wordt met behulp van echo-apparatuur de totale hoeveelheid blauwe wijting geschat. Daarnaast wordt er gevist met een pelagische trawl om de lengte- en leeftijdsamenstelling van de soort te bepalen. De survey is ononderbroken uitgevoerd (geen mid-cruise break), wat de resultaten ten goed is gekomen.

De Tridens heeft een op een website een [online scheepsjournaal](#) bijgehouden waarin bericht werd over de voortgang en voorlopige resultaten.

De vangstgegevens zijn opgeslagen in de IMARES database FRISBE. De akoestische data zijn toegevoegd aan een internationale database welke gehuisvest is op het visserijinstituut van de Faeröer-eilanden.

De blauwe wijting survey wordt gecoördineerd door de ICES Planning Group on Northeast Atlantic Pelagic Ecosystem Surveys (PGNAPES), welke in augustus 2008 bijeen kwam in Hirtshals, Denemarken. Sytse Ybema is met ingang van 2009 verkozen tot voorzitter van deze groep voor een periode van 3 jaar.



Visualisatie van de resultaten van de Tridens reis middels Google Earth.

3.2.4 Haringsurveys (IHLS)

In 2008 werd in internationaal verband meegewerkt aan drie verschillende haringsurveys, de Haringlarven Surveys (IHLS), de Haring Echo Survey in de Noordzee (NHAS), en de Atlanto-Scandische Haring Survey (ASH). De IHLS en NHAS worden gecoördineerd door de ICES Planning Group for Herring Surveys (PGHERS), welke in januari bijeen kwam in IJmuiden. De ASH wordt gecoördineerd door de ICES Planning Group on Northeast Atlantic Pelagic Ecosystem Surveys (PGNAPES), welke in augustus 2008 bijeenkwam in Hirtshals, Denemarken.

De vangstgegevens zijn opgeslagen in de IMARES database FRISBE, alsmede toegevoegd aan internationale databases, welke zijn ondergebracht op het Duitse visserijinstituut BFAFi (IHLS-gegevens) en het Deense visserijinstituut DTU-Aqua (in de database FISHFRAME; NHAS en ASH gegevens).

3.2.4.1 Haringlarven Surveys (IHLS)

In de Noordzee en in het Kanaal werd door de R.V. 'Tridens' een drietal larvensurveys uitgevoerd, te weten in januari, september/oktober en december. De surveys in januari en december duurden elk een week en werden in de zuidelijke Noordzee en het Kanaal uitgevoerd, de survey in het najaar nam 2 weken in beslag en vond plaats in de westelijk centrale Noordzee. Deze surveys worden in samenwerking met Duitsland uitgevoerd en geven waardevolle informatie over de jongste aanwas van het haringbestand, welke wordt gebruikt door de ICES haring assessment werkgroep (HAWG).

3.2.4.2 Haring Echo Survey (NHAS)

In juni/juli nam de R.V. 'Tridens' gedurende vier weken deel aan de internationale haring akoestische survey in de Noordzee. Gedurende de eerste calibratieweek is extra aandacht besteed aan de ontwikkeling van technische werkzaamheden, de overige 3 weken is de werkelijke bestandsopname uitgevoerd. Naast Nederland nemen Schotland, Duitsland, Denemarken en Noorwegen deel aan de survey. Het doel van de survey is het maken van een schatting van de grootte van de Noordzee haring populatie. Deze schatting wordt gebruikt als een "tuning index" door de ICES Herring Assessment Working Group (HAWG) om de omvang van de populatie vast te stellen. Door transecten te varen in het gebied wordt met behulp van echo-apparatuur de totale hoeveelheid haring en sprat geschat. Daarnaast wordt er gevist met een pelagische trawl om de lengte-, rijpheid- en leeftijdsamenstelling van de soorten te bepalen.

3.2.4.3 Atlanto-Scandische Haring Survey (ASH).

In EU-verband werd in 2008 een bijdrage geleverd aan een internationale akoestische survey op Atlanto-Scandische haring (ASH). In 2008 werd deze survey uitgevoerd door de R.V. 'Dana' uit Denemarken, en twee IMARES medewerkers hebben hieraan deelgenomen. De survey levert een schatting van de omvang van het Atlanto-Scandische haring bestand op, welke wordt gebruikt bij de toestandsbeoordeling door de ICES Working Group on Widely Migrating Stocks (WGWIDE).



hydrografische waarnemingen op het Deense onderzoeksvaartuig 'Dana' tijdens de ASH

3.2.5 Platvissurveys

Er werden door Nederland drie verschillende platvissurveys uitgevoerd, te weten de Beam Trawl Survey (BTS), de Demersal Young Fish Survey (DYFS) en de Sole Net Survey (SNS). De surveys vinden plaats in verschillende gebieden en zijn gericht op verschillende leeftijdsgroepen van de belangrijkste commerciële soorten schol en tong.

De platvissurveys worden gecoördineerd door de ICES Working Group on Beam Trawl Surveys (WGBEAM), welke in mei 2008 bijeen kwam in IJmuiden onder voorzitterschap van Ingeborg de Boois.

De tijdens de verschillende platvissurveys verzamelde gegevens worden opgeslagen in de IMARES database FRISBE. De BTS data worden daarnaast toegevoegd aan de internationale ICES database DATRAS, welke is onderbracht bij ICES in Kopenhagen. De gegevens worden o.a. gebruikt door verschillende ICES assessment werkgroepen, waaronder de Working Group on the Assessment of Demersal Stocks in the North Sea and Skagerrak (WGNSSK) en de Working Group on Crangon Fisheries and Life History (WGCRAN).

3.2.5.1 Beam Trawl Survey (BTS)

De Beam Trawl Survey (BTS) werd in de periode augustus/ september uitgevoerd, door de R.V. 'Isis' gedurende 5 weken in de zuidoostelijke Noordzee en door de R.V. 'Tridens' gedurende 4 weken door in de westelijke en centrale Noordzee. Het standaard vistuig voor beide schepen is een 8-meter boomkor. Doel van deze internationale survey is het verkrijgen van visserijafhankelijke schattingen van de dichtheid van de meest algemene (oudere) leeftijdsgroepen van tong en schol t.b.v. stock assessment. Behalve gegevens over demersale vissen, levert deze survey ook unieke gegevens over het voorkomen van macro-epibenthos in het onderzoeksgebied. De BTS wordt tevens uitgevoerd door België, Engeland en Duitsland in de Noordzee. Frankrijk voert een tongsurvey uit in de Golf van Biskaje. Engeland voert ook een BTS uit in het Kanaal en de Ierse zee. De surveys zijn niet gestandaardiseerd maar er wordt wel gezamenlijk gerapporteerd in ICES verband (WGBEAM).

In 2008 is op de Tridens een vertegenwoordiger vanuit de visserijsector meegevaren, wat heeft geleid tot een beter beeld van de survey bij de sector en betere communicatie tussen IMARES en de sector over de boomkorsurveys.

Het was het door slechte weersomstandigheden niet mogelijk om het volledige programma van de Isis af te maken. Ten behoeve van een zo compleet mogelijke dekking van het index gebied (relevant voor de assessment werkgroepen) is ervoor gekozen om de Tridens een aantal stations van de Isis te laten overnemen en ten koste daarvan de kwadranten voor de Engelse kust in 2008 niet te bevissen.

3.2.5.2 Sole Net Survey (SNS)

De Sole Net Survey (SNS) richt zich specifiek op het verkrijgen van indices voor het schatten van de omvang van de jaarklassen van tong en schol op 1-, 2- en 3-jarige leeftijd, die van belang zijn bij het opstellen van vangstprognoses. De survey werd met de R.V. 'Isis' uitgevoerd in het najaar met een 6 meter tongenkor. Wegens slechte weersomstandigheden in 2008 is de SNS in combinatie met de DYFS-Isis twee weken verlengd.



onderzoeksvaartuig ISIS van het Ministerie van Landbouw, Natuur en Voedselkwaliteit

3.2.5.3 Demersal Young Fish Survey (DYFS)

De Demersal Young Fish Survey (DYFS) is een internationale bestandsopname (België, Duitsland, Nederland in de zuidoostelijke Noordzee, Engeland in de zuidwestelijke Noordzee), uitgevoerd met een garnalenvistuig, gericht op garnalen en 0- en 1-jarige tong en schol in de continentale kustgebieden van de Noordzee en aangrenzende estuaria. De survey bemonstert bovendien de veranderingen in de fauna van deze gebieden. De DYFS werd uitgevoerd langs de kust van Zeeland tot Denemarken met de R.V 'Isis' (5 weken in september en oktober), in de Zeeuwse estuaria met de R.V. 'Schollebaar' (3 weken in september) en in de Waddenzee door de R.V. 'Stern' (4 weken in september en oktober). Wegens slechte weersomstandigheden in 2008 is de DYFS-Isis in combinatie met de SNS twee weken verlengd.

3.2.6 Coördinatie

Project team Surveys Zout

In 2008 vergaderde het projectteam 'Surveys Zout' zes keer, met als doel het gezamenlijk stroomlijnen van een goede uitvoering van de verschillende bestandsopnames. Behalve de voortgang en evaluatie van de surveys, werden o.a. kwaliteitsborging en aanschaf van nieuw materiaal besproken. Hiernaast heeft nagenoeg elke survey afzonderlijk een voorbespreking gehouden met alle betrokkenen (voor zover aanwezig), alsmede een nabespreking om eventuele verbeterpunten vast te stellen.

In het kader van expertise-uitwisseling zijn met een aantal andere landen afspraken gemaakt voor het uitwisselen van medewerkers op een budgetneutrale basis. Medewerkers van Wageningen IMARES hebben extra akoestische experts geleverd gedurende de ASH op het Deense onderzoeksvaartuig Dana. Een Deense onderzoeker heeft een deel van de akoestische haringsurvey uitgevoerd aan boord van de Tridens. Ook is een Nederlandse expert meegeweest op het Engelse onderzoeksvaartuig "Cefas Endeavour" bij de uitvoering van de IBTS in het 3^e kwartaal. Gelijkzeitig is een Engelse medewerker mee geweest tijdens de Tridens BTS. In de loop van het jaar zijn ook afspraken gemaakt met Zweden en België voor een dergelijke expertise uitwisseling in de toekomst

ICES Werkgroepen

Alle surveys worden in internationaal verband gecoördineerd middels verschillende ICES planning- en werkgroepen. Bijgaande tabel geeft een overzicht van deze groepen, waar en wanneer ze hebben plaatsgevonden, en wie de deelnemers namens IMARES waren.

3.3 Rapporten, werkdocumenten en publicaties

ICES werkgroep rapporten

ICES-LRC 2008. Report of the Planning Group for Herring Surveys (PGHERS) 22-25 January 2008 IJmuiden, The Netherlands. [ICES CM 2008/LRC:01](#) Ref. RMC, HAWG

ICES-LRC 2008. Report of the Working Group on Mackerel and Horse Mackerel Egg Surveys (WGMEGS) 7-11 April 2008 IJmuiden, Netherlands, [ICES CM 2008/LRC:09](#) REF. RMC

- ICES-LRC 2008. Report of the Working Group on Beam Trawl Surveys (WGBEAM) 13–16 May 2008 IJmuiden, Netherlands. [ICES CM 2008/LRC:10](#) Ref. RMC, ACOM
- ICES-LRC 2008. Report of the Planning Group on North Sea Cod and Plaice Egg Surveys (PGEGGS) 13-14 May 2008 Lowestoft, UK. [ICES CM 2008/LRC:07](#) Ref. RMC
- ICES-RMC, 2008. Report of the International Bottom Trawl Survey Working Group (IBTSWG) 31 March-4 April 2008 Vigo, Spain [ICES CM 2008/RMC:02](#)
- ICES-RMC 2008. Report of the Planning Group on Northeast Atlantic Pelagic Ecosystem Surveys (PGNAPES). 19-22 August 2008. Hirtshals Denmark. [ICES CM 2008/RMC:05](#) Ref. LRC, ACOM

IMARES en CVO rapporten

- Anon. 2008. The international acoustic survey in the Norwegian Sea in May 2008 R/V DANA Cruise No. 3/2008. DTU 0308 Togtrapport – Norske Havet
- Boois, I.J. de, en R.A. Bol. 2008. BTS 2008: Resultaten en reisverslagen. CVO rapport nr. 08.010
- Couperus, A.S., 2008. Comparison of age reading from scales and otoliths for Norwegian spring spawning herring. Working paper to PGNAPES 2008.
- Damme, C. van, en K. Bakker. 2008. Haringlarven seizoen 2007-2008: reisverslagen en resultaten. IMARES Rapport 08.008
- Damme, C.J.G. van, 2008. Noordzee makreel eisurey 2008: reisverslag en resultaten. IMARES Rapport 08.018
- Hofstede, R. ter, en H.J.L. Heessen. 2008. Reisverslag IBTS 2008 Q1 Tridens week 5 t/m 9 WOT Surveys IBTS IMARES Intern Rapport 08.007
- O'Donnel, C., E. Mullins, G. Johnston, E. Bethke, G. Holst, D. Wall, I. Oganin, S. Harlin, A. Salthaug, V. Anthonypillai, J. Kristiansen, J. de Lange, E. Meland, J.A. Jacobsen, L. Smith, M. M. Joensen, F. Skúvadal, S. Ybema, T. Pasterkamp, K. Bakker, J. Freijser, E. Armstrong, M. Kloppman and D. Tijssen. 2008. International Blue Whiting Spawning Stock Survey. Spring 2008. Working Document to PGNAPES and WGWIDE.
- Ybema, S., K. Bakker, T. Pasterkamp, E. Armstrong, D. Tijssen, M. Kloppmann and J. Freijser. 2008. Cruise report hydro acoustic survey for blue whiting (*Micromesistius poutassou*) with R.V. "Tridens", 17 March – 4 April 2008. IMARES Report number 08.013.

Nota's

- Bakker, K., en B. Couperus. 2008. NHAS Reisverslag. Nota CVO/08.IMA0687/SY/lcs
- Boois, I.J. de, en H.M.J. van Overzee. 2008. Report WGBEAM 13-16 May 2008, IJmuiden. Nota CVO/08/IMA0361/lDb/EH
- Couperus, A.S., 2008. Verslag van de Planning Group for Herring Surveys (PGHERS), Danish Institute for Fisheries Research, Denemarken, gehouden van 22-25 januari 2008. Nota CVO/08/IMA00186/BC
- Damme, C.J.G. van. 2008. Verslag van de werkgroep voor makreel en horsmakreel eisureys (WGMEGS), gehouden van 7-11 april 2008, te Wageningen IMARES. IJmuiden. Nota CVO/08.IMA0250/CvD/lcs
- Damme, C.J.G. van, 2008. Report of the Planning Group for cod and plaice egg surveys (PGEGGS), 2 and 3 December 2008, at IMARES, IJmuiden, Netherlands. Nota CVO/08.IMA0928/CvD
- Damme, C.J.G. van, 2008. Report of the Planning Group for cod and plaice egg surveys (PGEGGS), 13 and 14 May 2008, at CEFAS, Lowestoft, England. Nota 08.IMA0319/CvD
- Damme, C.J.G. van. 2008. Report on the FRESH training school Methodological Advancements in Applied Fish Reproductive Biology and WP2 meeting, 3 – 8 March 2008, IMR, Bergen, Norway. IMARES nota 08/IMA0252. 1 pp.

- Damme, C. van, Bakker, K. 2008. Haringlarvensurveys seizoen 2007-2008: reisverslagen en resultaten. Intern IMARES rapport 2008. 23 pp.
- Damme, C. van. 2008. Reisverslag Tridens week 23 t/m 25, 2008. Noordzee makreel eisurvey. 7 pp.
- Hofstede, R. ter, en H.J.L. Heessen. 2008. Notes on the ICES International Bottom Trawl Survey Working Group (IBTSWG) from 31 March – 3 April 2008. Nota CVO/08/IMA0332/RtH/lcs

Reisplannen

- Bolle, L. 2008. Reisprogramma DYFS & SNS najaar 2008. 9 pp.
- Boois, I. de. 2008 Reisprogramma voor de ICES Beam Trawl Survey (BTS) 2008. 9 pp.
- Damme, C. van. 2008. Reisprogramma Makreel eisurvey juni 2008. 11 pp.
- Damme, C. van. 2008 Reisprogramma Haringlarven survey september 2008. 4 pp.
- Hofstede, R. ter. 2008. Reisplan Tridens IBTS 2008. IMARES nota 08. IMA0117. 9 pp.
- Ybema, S. 2008. Cruise plan Tridens. Hydro acoustic survey – North Sea herring. 23 June – 17 July 2008. 6 pp.

Overig

- Anon. 2008. 'Tridens' ziet weinig jonge haring. Survey Noordzeeharing steeds internationaler. *Visserijnieuws* 28(29)
- Boois, I.J. de, 2008. Bestandsopnames door IMARES. Rol voor visserijsector bij platvissurveys. *Visserijnieuws* 28(32)
- Boois, I.J. de, 2008. Positieve resultaten BTS 2008. Beam Trawl survey met Isis en Tridens. *Visserijnieuws* 28(50)
- Damme, C. van, 2008. Makreel stabiel, toename horsmakreel. Makreel en horsmakreel surveys in 2007. *Visserijnieuws* 28(6)
- Hofstede, R. ter. 2008. Staff exchange. CVO nota 08/IMA0597. 5 pp.
- Hofstede, R. ter. 2008. Wisselende resultaten rondvis en haring. *Resultaten internationale bestandsopname IBTS*. *Visserijnieuws* 28(13)

Verwante publicaties

- Fox, Clive J., M. Taylor, M. Dickey-Collas., P. Fossum, G. Kraus, N. Rohlf, P. Munk, C.J.G. van Damme, L. J. Bolle, D. L. Maxwell and P. J. Wright 2008. Mapping the spawning grounds of North Sea cod (*Gadus morhua*) by direct and indirect means. *Proc. R. Soc. B* doi:10.1098/rspb.2008.0201 Published online
- Hofstede, R. ter., 2008. Staff exchange. Memorandum without reference
- Lindenboom, H.J. E.M. Dijkman, O.G. Bos, E.H. Meesters, J.S.M. Cremer, I. de Raad, R. van Hal en A. Bosma. *Ecologische Atlas Noordzee Ten behoeve van gebiedsbescherming*. ISBN: 978-90-74549-12-7
- Tulp, I., L.J. Bolle and A.D. Rijnsdorp. 2008 Signals from the shallows, in search of common patterns in long-term trends of Dutch estuarine and coastal fish. manuscript for *Journal of Sea Research*, submitted to special issue March 2008

3.4 Vergaderingen en werkgroepen

Internationale coördinatie van surveys in 2008 door ICES			
Groep	Locatie en datum	Survey	Deelname IMARES
ICES Planning Group for Herring Surveys (PGHERS)	IMARES, IJmuiden, Nederland, 22-25 januari 2008	IHLS, NHAS	Bram Couperus, Cindy van Damme, Sytse Ybema
ICES International Bottom Trawl Survey Working Group (IBTSWG)	IEO, Vigo, Spanje, 31 maart - 4 april 2008	IBTS	Henk Heessen, Remment ter Hofstede (chair)
ICES Working Group on Beam Trawl Surveys (WGBEAM)	IMARES, IJmuiden, Nederland, 13-16 mei 2008	BTS, DYFS, SNS	Ingeborg de Boois (chair), Harriet van Overzee
ICES Planning Group on North Sea Cod and Plaice Egg Surveys (PGEGBS)	Lowestoft, 13-14 mei 2008		Cindy van Damme
ICES Planning Group of Northeast Atlantic Pelagic Ecosystem Surveys (PGNAPES)	Hirtshals, Denmark, 19-22 August 2008	BWS, ASH	Sytse Ybema
ICES Working Group on Mackerel and Horse Mackerel Egg Surveys (WGMEGS)	IMARES, IJmuiden, Nederland, 7-11 April 2008	NSMEGS	Cindy van Damme

Overleg planning Tridens blauwe wijting survey IJmuiden, 9 januari 2008	Henk Heessen Frans van Beek Sytse Ybema
IMARES Werkgroep "observatietechnologie IJmuiden, 1 februari 2008	diverse IMARES medewerkers
DATRAS Kopenhagen, 18-20 februari 2008	Ingeborg de Booij
IMARES Werkgroep "observatietechnologie IJmuiden, 22 april 2008	Frans van Beek diverse IMARES medewerkers

3.5 English summary

project title: Research vessel monitoring surveys at sea (project number 439 12110)

project: In 2008, the Netherlands carried out a number of research vessel surveys to investigate the development of specific fish stocks. The surveys and the stocks they are targeting are listed in the table below. All surveys are part of the DCR and most of them were carried out in collaboration with other countries. The surveys are coordinated by ICES planning groups. The egg surveys on mackerel and horse mackerel are carried out once every three years. The next egg surveys will be in 2008 in the North Sea. The other surveys are carried out on an annual basis.

There were no major difficulties with the project and only two flatfish surveys were extended to be able to complete the program. The acoustic surveys on Atlanto-Scandic herring in the Norwegian Sea and blue whiting in waters west of Ireland are EU surveys. This means that the EU is participating with one or more vessels in this international survey with on board an international crew of EU scientists. The other surveys are all national contributions to an international survey programme.

RESEARCH VESSEL SURVEYS CARRIED OUT BY THE NETHERLANDS IN 2008					
SURVEY NAME	AREA	TARGET SPECIES	SURVEY TYPE	VESSEL NAME	PERIOD
IBTS	North Sea	herring, sprat, cod, haddock, whiting, saithe, Norway pout	GOV trawl MIK (larvae) net	Tridens	28 Jan-29 Feb
BTS	southern and central North Sea	adult plaice and sole	beam trawl	Isis, Tridens	4 Aug-12 Sep
SNS	continental coast NS	recruiting plaice and sole	beam trawl	Isis	8 Sep-3 Okt
DYFS	continental coast and estuaries	juvenile plaice and sole	shrimp trawl	Schollevaar, Isis and Stern	25 Aug-24 Okt
ASH	Norwegian Sea	Atlanto-scandic herring and blue whiting	acoustic	Dana (Denmark)	26 Apr-27 May
IBWS	Atlantic Ocean	blue whiting	acoustic	Tridens	17 Mar-4 Apr
NSMEGS	North Sea	mackerel	egg survey	Tridens	2-20 June
IHLS	North Sea and Channel	herring larvae	larvae survey	Tridens	14-18 Jan 15-25 Sep 15-19 Dec
NHAS	North Sea	herring	acoustic	Tridens	23 Jun-17 Jul

The results of the surveys are submitted to the relevant ICES assessment working groups dealing with the assessments of the stocks covered by the survey. Summary reports on the results of the survey can be found on the websites www.cvo.wur.nl and www.surveyswageningenimares.wur.nl.

4 Monitoring bijvangsten

Projectverslag 2008

Programmanummer en titel	Cluster WOT-05, Wettelijk Visserijonderzoek
Projectnummer(s)	439 12130
Projectleider	ir. A.T.M. van Helmond
uitvoerende instellingen	Stichting DLO, Centrum voor Visserijonderzoek Wageningen IMARES
gebruiker van de resultaten	Directie Visserij (LNV)
contactpersoon van de gebruikersgroep	ir. D.J. van der Stelt

4.1 Algemeen

Onder discards wordt de bijvangst in de commerciële visserij verstaan die als ongewenst weer overboord wordt gezet. Deze bijvangst bestaat uit ondermaatse vis, overquota vis en niet commerciële vissoorten alsmede benthos organismen. De overlevingskans van de overboord gezette vissoorten is over het algemeen zeer klein. Het verzamelen van discardgegevens vormt een onderdeel van een verplichting voor het verzamelen van gegevens vastgelegd in de Europese Verordening (Data Collection Regulation).

Sinds 2005 is tevens een verplichting ingesteld om de bijvangst van zeezoogdieren te monitoren. Het betreft hier een jaarlijkse steekproef van de bijvangsten in de pelagische vloot. De minimum omvang van de steekproef is vastgelegd in de Verordening. Er wordt jaarlijks via LNV aan de EU over de resultaten gerapporteerd.

Discardbemonstering door Wageningen IMARES aan boord van een boomkorschip.



Beschrijving onderdelen

Onderzoek naar het kwantificeren van de hoeveelheid en de samenstelling van de discards wordt gedaan in de voor Nederland belangrijkste vormen van visserij: de boomkorvisserij gericht op tong en schol en de pelagische visserij gericht op haring, blauwe wijting, makreel en horsmakreel. Sinds 2007 is hier de twinrigvisserij gericht op Noorse kreeft aan toegevoegd. De aantallen discards variëren per type visserij, visgrond en periode van het jaar. Ook tussen de jaren kunnen er grote verschillen bestaan. Het beleid is gericht op de hoeveelheid discards in de visserij te verminderen. Het onderzoek geeft een beeld van de hoeveelheden die gediscard worden en de mogelijke factoren die het discarden beïnvloeden. Onderzoek naar

ruimtelijke en temporele spreidingpatronen van discards is hierin een belangrijk speerpunt.

De waarnemingen van discards zijn gedaan door medewerkers van Wageningen IMARES aan boord van bedrijfsschepen. Het onderzoek naar discards kan alleen plaats vinden met medewerking van het bedrijfsleven. Indien geen toestemming wordt gegeven aanboord te komen kan niet aan de onderzoeksverplichting worden voldaan. In 2008 zijn geen problemen van betekenis voorgevallen, die belemmering van waarnemers aanboord tot gevolg hadden.

Onderzoek naar het kwantificeren van bijvangst van zeezoogdieren wordt gecombineerd uitgevoerd met het waarnemen van discards aan boord van de trawlers in de pelagische visserij. Medewerking van de bemanning aanboord is ook hier van essentieel belang.

Gebruik van de gegevens

De discardgegevens worden toegeleverd aan ICES werkgroepen die ze in een aantal gevallen gebruiken, in combinatie met soortgelijke gegevens afkomstig van andere landen, in de toestandsbeoordeling van de bestanden.

In het kader van een managementplan voor het verminderen van discards heeft Europese Commissie in juni 2008 twee visserijtypen onderworpen aan een "case-study". Doel van de studie was een onderzoek naar de technische en economische haalbaarheid van het managementplan, zoals opgesteld door de Commissie: een discardreductie van 40% in gewicht en 45% in aantal voor de Noorse kreeft visserij in de Ierse Zee in 5 jaar tijd en een discardreductie van 55% in gewicht en 60% in aantal voor de boomkorvisserij in de Noordzee in 6 jaar tijd. Gebaseerd op een eerder verschenen STECF discardrapport uit 2007 (SGMOS-07-04) zijn de twee visserijen met de hoogste discard aantallen geselecteerd: de Noorse kreeft visserij in de Ierse Zee en de boomkorvisserij in de Noordzee. Daaropvolgend, hebben de lidstaten Ierland, het Verenigd Koninkrijk van Groot-Brittannië en Noord-Ierland, Frankrijk, Spanje, België, Nederland en Duitsland op verzoek van de EU discardgegevens in gevraagd 'format' aangeleverd (STECF meeting van 16 tot 20 juni in Ispra, Italië). De conclusie van het door de werkgroep geschreven rapport is dat het managementplan, zowel op technisch als economisch vlak, niet haalbaar is.

In 2008, heeft IMARES, in opdracht van het Productschap Vis, een onderzoek naar de oorzaak van het verschil in discardschattingen tussen het discardbemonsteringsprogramma van IMARES en het zelfbemonsteringsprogramma van de boomkorsector uitgevoerd. Resultaten van een experiment, waarin beide bemonsteringsmethode direct vergeleken kunnen worden, gaven aan dat het verschil veroorzaakt door het gebruik van twee verschillende methode niet significant is. Onderzoekers van IMARES hebben een sterk vermoeden, dat het moment van bemonsteren een belangrijke factor is. Om een goede schatting van de hoeveelheid discards te kunnen maken is het essentieel dat een monster representatief is voor de gehele trek. Door een niet uniforme verdeling van discards in de vangst is het noodzakelijk gedurende de gehele verwerking van de vangst te bemonsteren. Vissers bleken hiervan niet op de hoogte waardoor niet representatieve bemonstering tot verschil in discardschattingen heeft kunnen leiden. De combinatie van een niet uniforme verdeling van discards in een vangst en niet representatief bemonsteren verklaart waarschijnlijk ook de hoge interne variantie tussen discardschattingen binnen het sector-zelf-bemonsteringsprogramma.

4.2 Discards boomkorvisserij

In 2008 zijn alle 10 geplande discardreizen op boomkorschepen uitgevoerd aan boord van boomkorschepen met een motorvermogen >300 PK vissend met 80mm maaswijdte. Een overzicht van de uitgevoerde reizen wordt in de tabel hiernaast gepresenteerd. Steekproefsgewijs worden schepen geselecteerd waarop discardreizen zullen worden uitgevoerd. Omdat het niet altijd mogelijk is met een geselecteerd schip mee te gaan, wordt de selectieprocedure omschreven als quasi-random.

Op alle reizen werden discards en aanlandingen gemeten van de belangrijkste commerciële soorten zoals schol, tong, kabeljauw, wijting, schar, tarbot en griet. Verder werden van alle overige vissoorten in de discards de aantallen geteld en lengte gemeten en van benthos de aantallen geteld. Van de soorten schol, tong, schar, kabeljauw en wijting werd tevens - voor zover mogelijk - een snijmonster van de discards verzameld dat op het laboratorium werd verwerkt om de leeftijden te kunnen schatten.

Schip	Datum uit	Datum in	Opstappers
2008-1	20-jan	25-jan	H.J. Westerink – B. Os-Koomen
2008-2	24-feb	29-feb	G. Rink – H. Wiegerinck
2008-3	7-apr	11-apr	G. Rink – H.J. Westerink
2008-4	20-apr	25-apr	M. de vries - A. Dijkman
2008-5	9-jun	13-jun	H.J. Westerink – R. van Hal
2008-6	25-aug	29-aug	A. Dijkman – P. van der Kamp
2008-7	29-sep	3-okt	E. van Helmond
2008-8	6-okt	10-okt	M. de Vries – A. Dijkman
2008-9	20-okt	24-okt	A. Dijkman – M. de Vries
2008-10	24-nov	28-nov	G. Rink – H.J. Westerink

Van alle reizen is een standaard reisverslag gemaakt met gegevens van de reis en de bevindingen uit de analyses. Deze reisverslagen zijn na afloop van de reis opgestuurd aan de schippers van de schepen. Alle verzamelde gegevens zijn opgeslagen in een centrale database.

De resultaten van de bemonstering in 2007 worden gepresenteerd in het CVO rapport nr. C08.008 "Discard sampling of the Dutch beam trawl fleet in 2007", verschenen in het najaar van 2008. Het rapport is aangeboden aan de stuurgroep.

4.3 Discards pelagische visserij

Schip	Datum uit	Datum in	Opstapper
2008-11	2-jan	27-jan	T. Pasterkamp
2008-12	29-feb	27-mrt	M. Warmerdam
2008-13	7-mrt	28-mrt	T. Visser
2008-14	28-apr	27-mei	M. Warmerdam
2008-15	13-mei	2-jun	T. Pasterkamp
2008-16	12-jun	6-jul	T. Visser
2008-17	9-jul	15-aug	M. Warmerdam
2008-18	30-jul	28-aug	T. Pasterkamp
2008-19	11-sep	7-okt	T. Visser
2008-20	15-okt	14-nov	M. Warmerdam
2008-21	21-nov	21-dec	M. Warmerdam
2008-22	1-dec	22-dec	T. Pasterkamp

Discardsreizen aan boord van pelagische trawlers zijn moeilijker om in te plannen dan reizen aan boord van boomkorschepen omdat de trawlers veelal voor langere periodes weggaan en vaak niet bekend is wanneer ze de haven binnen lopen, hoe lang hun volgende reis zal zijn en waarheen ze gaan. Tijdens deze reizen worden naast discards tevens bijvangst van zeezoogdieren bemonsterd. In 2008 zijn alle 12 geplande reizen uitgevoerd, waarvan 6 reizen vallen onder het project "discards pelagische visserij" en 6 onder

“bijvangst zeezoogdieren”.

Tijdens de discardsreizen werden van de vangsten en discards de aantallen geteld en gemeten. Van de commerciële soorten als haring, makreel, horsmakreel en blauwe wijting werden tevens snijmonsters genomen die, ofwel aan boord werden verwerkt, ofwel werden meegenomen naar het laboratorium voor verdere leeftijdsanalyse.

Van alle reizen is een standaard reisverslag gemaakt met gegevens van de reis en de bevindingen uit de analyses. Deze reisverslagen zijn na afloop van de reis opgestuurd aan de schippers van de schepen.

Resultaten van de bemonstering van de pelagische visserij over de periode 2003 – 2007 worden gepresenteerd in het CVO rapport “Discard sampling of the Dutch pelagic freezer fishery during the period 2003 - 2007”. Alle resultaten van de bemonstering sinds 2003 van pelagische discardprogramma worden gepresenteerd in dit uitgebreide rapport.

4.4 Bijvangst zeezoogdieren in de pelagische visserij

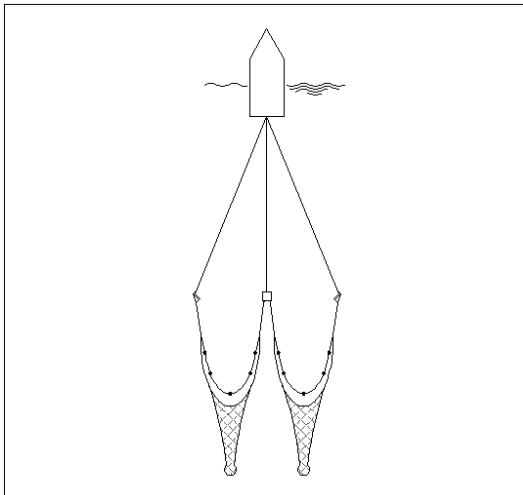
Het veldwerk voor het project “bijvangst zeezoogdieren” valt samen met het project “discards pelagische visserij” waarbij in 2008 alle 12 de geplande reizen zijn uitgevoerd. Voor het project “bijvangst zeezoogdieren” dient door de waarnemer toezicht worden gehouden op de bijvangst van zeezoogdieren, waarbij de verordening zich toelegt op de bijvangst van walvisachtigen. Het aantal gerapporteerde bijvangst incidenten is te laag om een betrouwbare schatting te maken van de jaarlijkse mortaliteit. De waargenomen bijvangst van 0.01 dolfijn per dag, is van dezelfde orde van grote als in 2007. In 2008 is CVO rapport nr. 08.007 opgeleverd over de bemonstering in 2006 “Monitoring of incidental catches of cetaceans by Dutch pelagic trawlers in 2007”.

4.5 Discards twinrig visserij

In 2007 zijn voor het eerst discards bemonsterd in de twinrigvisserij. De twinrigvisserij is een moderne vorm van bordenvisserij. Een van de doelsoorten van de twinrigvloot is de commercieel hoogwaardige Noorse kreeft *Nephrops norvegicus*. In deze visserij trekt een schip twee (twinrig) netten voort die open worden gehouden met behulp van scheerborden. Door dit relatief lichte tuig verbruikt deze visserij minder brandstof en kan met minder motorvermogen worden gevist, dan bijvoorbeeld in de boomkorvisserij. Het twinrigtuig doorploegt de bodem minder waardoor naar verwachting minder bodemfauna wordt bij gevangen. Nadeel van dit lichte tuig is dat het bij ruwe zee niet goed kan worden gevist, waardoor deze vloot meer afhankelijk is van de weersomstandigheden en, als gevolg daarvan, niet uitvaart bij slecht weer en harde wind. Dit betekent dat het moeilijk is discardreizen in te plannen. In 2008 zijn drie reizen op een twinrigvaartuig bemonsterd waarvan een reis meer dan een week was, waardoor in totaal 4 weken zijn bemonsterd. De resultaten van de bemonstering in 2007 zullen samen met de resultaten van 2008 gepresenteerd worden in een CVO rapport in 2009.

Een overzicht van de uitgevoerde reizen wordt hierboven in de teksttabel gepresenteerd.

Schip	Datum uit	Datum in	Opstappers
2008-1	20-apr	25-apr	G. Rink
2008-2	13-mei	17-mei	G. Rink
2008-3	23-jul	30-jul	G. Rink



Hiernaast is een schematische tekening van een twinrigtuig weergegeven.

4.6 **Rapporten, werkdocumenten en publicaties**

- Couperus, A.S., 2008. Monitoring of incidental catches of cetaceans by Dutch pelagic trawlers in 2007. CVO report nr. 08.007
- Borges, L., O.A. van Keeken, A.T.M. van Helmond, B. Couperus and M. Dickey-Collas. 2008. What do pelagic freezer-trawlers discard? ICES Journal of Marine Science Advance Access published April 3, 2008
- Helmond, A.T.M. van, and H.M.J. van Overzee. 2008. Discard sampling of the Dutch beam trawl fleet in 2007. CVO report Number: CVO 08.008
- EU-2008. Reduction of Discarding Practices (SGMOS-08-01) Subgroup on Management of Resources (SGMOS), of the Scientific, Technical and Economic Committee for Fisheries (STECF) STECF opinion expressed during the Plenary Meeting of 7-11 July in Helsinki. Commission Staff Working Paper. SEC(2008) ****

4.7 **Nota's**

- Couperus, A.S., 2008. Verslag van de ICES Study Group for Bycatch of Protected Species (SGBYC) op het ICES hoofdkantoor in Kopenhagen, 29-31 januari 2008. Nota CVO/08/IMA00185/BC
- Helmond, A.T.M van, 2008. Verslag van de werkgroep SGMOS Discards van 3-7 december 2007 in Ispra (Italië). Nota CVO/08/IMA0027/EvH
- Helmond, A.T.M van, 2008. Evaluatie van tijdelijk inzetbare discardwaarnemers aan boord op pelagische schepen in 2007. Nota 08/IMA0255/EvH
- Helmond, A.T.M van, 2008. Report of the meeting of the STECF working group on "Reduction of discarding" practices in Ispra, Italy, held from 16-20 June 2008. Nota 08/IMA0468/EvH/mw

4.8 **Reisverslagen**

- Helmond, A.T.M. van 2008 Reisverslag discardsreis 2008-01, 20-25 feb.
- Helmond, A.T.M. van 2008 Reisverslag discardsreis 2008-02, 24-29 feb.
- Helmond, A.T.M. van 2008 Reisverslag discardsreis 2008-03, 7-11 apr.
- Helmond, A.T.M. van 2008 Reisverslag discardsreis 2008-04, 20-25 apr.
- Helmond, A.T.M. van 2008 Reisverslag discardsreis 2008-05, 9-13 jun.
- Helmond, A.T.M. van 2008 Reisverslag discardsreis 2008-06, 25-29 aug.
- Helmond, A.T.M. van 2008 Reisverslag discardsreis 2008-07, 29 sep – 3 okt..
- Helmond, A.T.M. van 2008 Reisverslag discardsreis 2008-08, 6-10 okt.

Helmond, A.T.M. van 2008 Reisverslag discardsreis 2008-09, 20-24 okt.
Helmond, A.T.M. van 2008 Reisverslag discardsreis 2008-10, 27-28 nov.
Helmond, A.T.M. van 2008 Reisverslag discardsreis 2008-11, 2-27 jan.
Helmond, A.T.M. van 2008 Reisverslag discardsreis 2008-12, 29 feb – 27 mrt.
Helmond, A.T.M. van 2008 Reisverslag discardsreis 2008-13, 7-28 mrt.
Helmond, A.T.M. van 2008 Reisverslag discardsreis 2008-14, 28 apr. – 27 mei
Helmond, A.T.M. van 2008 Reisverslag discardsreis 2008-15, 13 mei – 2 jun.
Helmond, A.T.M. van 2008 Reisverslag discardsreis 2008-16, 12 jun. – 6 jul.
Helmond, A.T.M. van 2008 Reisverslag discardsreis 2008-17, 9 jul. – 15 aug.
Helmond, A.T.M. van 2008 Reisverslag discardsreis 2008-18, 30 jul. – 28 aug.
Helmond, A.T.M. van 2008 Reisverslag discardsreis 2008-19, 11 sep. – 7 okt.
Helmond, A.T.M. van 2008 Reisverslag discardsreis 2008-20, 15 okt. – 14 nov.
Helmond, A.T.M. van 2008 Reisverslag discardsreis 2008-21, 21 nov. – 22 dec.
Helmond, A.T.M. van 2008 Reisverslag discardsreis 2008-22, 1 dec. – 22 dec.

4.9 Verwante publicaties

Anon. 2008. Werken aan oplossingen voor discards en benthos. 'Drie panelen op zes plaatsen'. *Visserijnieuws* 28(46)

ICES-ACOM 2008. Report of the Study Group for Bycatch of protected species (SGBYC). 29–31 January 2008 ICES Copenhagen, Denmark. ICES CM 2008/ACOM:48 Ref. WGMME

4.10 Vergaderingen en werkgroepen

Study Group for Bycatch of protected species (SGBYC). Kopenhagen, 29-31 januari 2008	Bram Couperus
Overleg discardonderzoek met ILVO medewerkers IJmuiden, 26 februari 2008	Edwin van Helmond Sieto Verver Frans van Beek
Evaluatie discard gegevens sector met de sector IJmuiden 29 maart 2008	Edwin van Helmond Eric Jagtman Frans van Beek discard medewerkers IMARES
Discard meeting – consultation paper on discard reduction, introduced by DGMare (EU), Europese Commissie, Brussel, België mei 2008	Tammo Bult Edwin van Helmond
Subgroup on Management of Resources (SGMOS-08-01) Reduction of Discarding Practices Ispra, Italië, 16-20 juni 2008	Edwin van Helmond
Discard meeting non-paper - opstellen reactie op consultation paper on discard reduction van DGMare (EU) Den Haag, 26 juni 2008	Frans van Beek Edwin van Helmond
Projectoverleg Discards Demersaal. IJmuiden, Nederland	
Discardoverleg met de sector en LNV bij Productschap Vis over selfsampling Rijswijk, 6 oktober 2008	Edwin van Helmond Sieto Verver Frans van Beek
Training pelagische discardbemonstering IJmuiden, Nederland Oktober, 2008	
Discard overleg met sector over selfsampling november 2008	Edwin van Helmond
Presentatie discardbemonstering IJmuiden, december 2008	Edwin van Helmond
Presentatie discardbemonstering Rijswijk, 17 december 2008	Edwin van Helmond

4.11 English summary

project title: Monitoring by-catches (project number 439 12130)

project: Discard sampling in 2008 was restricted to three major fleets in the Netherlands: the beam trawl fleet targeting flatfish in the North Sea, the pelagic trawler fleet targeting herring, mackerel, horse mackerel, blue whiting and argentines in western waters and the twinrig fishery targeting Norway lobster. All projects are part of the Data Collection Regulation (DCR) of the implemented by the European Commission. All planned discard monitoring trips for the beam trawl fleet (10 trips) and the pelagic freeze trawler fleet (12 trips) were carried out in 2008. The number of reported sea mammal by-catches in 2007 was very low (0.01 by-catch per day). The results of the sampling programmes in 2008 will be reported in 2009. The discard results of previous years were reported to ICES working groups to be included in stock assessments.

5 Visserijstatistiek

Projectverslag 2008

Programmanummer en titel	Cluster WOT-05, Wettelijk Visserijonderzoek
Projectnummer(s)	439 12131
Projectleider	ing. S.W. Verver
uitvoerende instellingen	Stichting DLO, Centrum voor Visserijonderzoek Wageningen IMARES
gebruiker van de resultaten	Directie Visserij (LNV)
contactpersoon van de gebruikersgroep	

5.1 Algemeen

Het verzamelen van visserijstatistiek vormt een onderdeel van de DCR, welke de Lidstaten verplichtingen oplegt ten aanzien van het verzamelen van vangst- en inspanningsstatistieken. Daarnaast moeten de Lidstaten precisieniveaus van hun bemonsteringen kunnen aangeven. Deze gegevens vormen een deel van de basis van toestandsbeoordelingen en bijvoorbeeld van een evaluatie van beleidsmaatregelen.

5.2 Projectbeschrijving

Binnen dit project wordt een scala aan activiteiten uitgevoerd. De grondslag hiervoor is beschikbaar maken van tijdreeksen met gegevens over de omvang, verspreiding en samenstelling van de vangsten en de activiteiten van de vloot. Deze zijn een belangrijke bron van informatie voor het opstellen van een toestandsbeoordeling van de vis- en schaaldierbestanden en de analyse van de effecten van de visserij op deze bestanden. Gegevens over de omvang, verspreiding in ruimte en tijd van de aanvoer en visserijinspanning van de Nederlandse vloot zijn aanwezig in logboekgegevens (VIRIS) en satellietregistraties (VMS). Gegevens over de groottesamenstelling van de aanvoer (marktcategoryën) zijn beschikbaar voor de totaal verhandelde aanvoer per soort en zijn afkomstig van de visafslagen.

Verordeningen (EG) Nr. 1639/2001 en (EG) Nr. 812/2004 vereisen dat van de bemonstering van de aanvoer van commerciële soorten en van de verzamelde biologische parameters precisieniveaus worden geschat. Technieken voor het schatten van de precisie en toepassing op de Nederlandse gegevens worden binnen dit project ontwikkeld.

5.3 Onderdelen

5.3.1 Opzet database

Binnen dit onderdeel worden de logboekgegevens (VIRIS) en categoriesamenstellingen verzameld en geïmporteerd in een door een Wageningen IMARES ontworpen database (VISSTAT) voor de opslag van logboek- en satelliet- en marktgegevens.

In 2007 is het skelet van de VISSTAT database ontwikkeld in de programmeeromgeving ORACLE. Met behulp van support van ORACLE is een importprocedure voor externe gegevens ontwikkeld. In 2008 is begonnen met het vullen van de database met door LNV aangeleverde gegevens.

In 2007 is met LNV een overeenkomst gesloten met betrekking tot het toezenden van gegevens voor deze database (nog niet voor VMS). Naast de primaire vangstgegevens worden ook gegevens over de samenstelling van de vangst (marktcategoryën) en prijzen verstrekt. Met LNV is een overeenkomst gesloten waarbij de betrouwbaarheid van de gegevens wordt gewaarborgd. Naar aanleiding van deze overeenkomst wordt door het CVO een protocol ontwikkeld die toegang tot de gegevens voor verschillende gebruikersgroepen regelt en bescherming van de gegevens waarborgt. Het protocol is ook van toepassing op de database met biologische gegevens: FRISBE. Het protocol kwam in 2008 gereed en is inmiddels geïmplementeerd.

De verwachting is dat met de VISSTAT database aan de Europese verplichting kan worden voldaan met betrekking tot het verstrekken van informatie op een niveau van aggregatie als in vastgelegd in de DCR.

5.3.2 VIRIS gegevens

Het databestand met vangst- en inspanningsgegevens is aangevuld met de gegevens van 2007 en lopende het jaar met data van 2008. De gegevens zijn afkomstig van de AID.

5.3.3 VMS gegevens

Binnen dit project zijn geen VMS gegevens verzameld. Deze gegevens zijn wettelijk beschermd en momenteel nog niet standaard voor onderzoek beschikbaar. Wel is begonnen met het uitbreiden en testen van de database om in 2009 VMS gegevens te kunnen importeren zodra deze beschikbaar komen.

Naar verwachting zullen de gegevens in de toekomst worden verstrekt voor de gehele vloot aangezien de verplichting hiertoe is vastgelegd in de DCR die in 2009 van kracht wordt. Echter, er zijn nog een aantal privacy-wettelijke problemen die opname van de totale set VMS-data in onze database in de weg staan.

5.3.4 Kwadrantenstatistiek

Met het tot stand komen van de VISSTAT database is de informatie over vangsten en visserijinspanning per ICES vak benaderbaar. Het is daarom niet meer noodzakelijk om een afzonderlijke kwadrantenstatistiek te handhaven. Het blijft altijd mogelijk als daar in de toekomst behoefte aan is, een aggregatie van deze gegevens op kwadrantbasis beschikbaar te maken.

5.3.5 Categoriestatistiek

De wekelijkse statistieken van de aanvoersorteringen van tong, schol, kabeljauw, tarbot en griet voor 2008 zijn verzameld per visafslag en beschikbaar gemaakt in een spreadsheet. Deze gegevens worden inmiddels ook beschikbaar gesteld middels de afslagstatistieken die in de VISSTAT database geïmporteerd worden. Begin 2009 worden testen uitgevoerd om beide methodieken met elkaar te vergelijken en beeld te krijgen van de historische betrouwbaarheid van de eerder verzamelde statistieken.

5.3.6 Kwaliteitscontrole

Dit onderdeel betreft de voorgenomen vergelijking van VMS en logboekgegevens. Aangezien er in 2008 geen VMS gegevens ter beschikking zijn gesteld aan het onderzoek is dit projectonderdeel niet uitgevoerd.

Met betrekking tot de logboek gegevens zijn er statistische checks uitgevoerd op de integriteit van de VISSTAT database. Hiermee is inzichtelijk geworden dat de importprocedures en de verwerking van de data in de database goed werken. De ontwikkelde testen zijn zo opgebouwd dat deze in de toekomst, bij wijzigingen aan de database, kunnen worden gebruikt om te testen of er geen inhoudelijke veranderingen in de database plaats hebben gevonden.

5.3.7 Precisieniveaus

De DCR vereist van de Lidstaten, dat van de bemonstering van commerciële vissoorten en biologische parameters moet voldoen aan nauwkeurigheidscriteria vastgelegd in de verordening. Hiervoor worden in het COST project methoden ontwikkeld die kunnen worden toegepast in alle Lidstaten. Het COST project werd in 2008 nog niet volledig afgerond, maar zal in 2009 pas beschikbaar zijn.

In 2008 is gebruik gemaakt van eerder beschikbaar gemaakte methodieken om de precisieniveaus van de bemonsteringen te berekenen, dit in afwachting van generieke tools afkomstig van het COST project.

5.4 Rapporten, werkdocumenten en publicaties

Storbeck, F., R. Schipper en P. van der Kamp. 2008. Aandachtspunten Database t.b.v. DCR. Interne communicatie, 4 september 2008

Verver, S.W. 2008. Protocol voor beheer, toegang en gebruik FRISBE en VISSTAT databases. IMARES Intern rapport 08.11

5.5 Vergaderingen en werkgroepen

COST EU project meeting Sukarieta, Spanje 23-27 juni 2008	Marcel Machiels
Projectteamvergaderingen in januari, april, mei, december	Sieto Verver Roel Schipper Peter van der Kamp Niels Hintzen Ronald Bol Willem Dekker

5.6 English summary

project title: Fishery Statistics (project number 439 12131)

project: National log-book statistics and auction data have been imported in the dedicated VISSTAT database. The database has been adapted to enable the import of VMS data in 2009. Biological data (surveys and market sampling) are stored in a different database: FRISBE. For both database a protocol on data access is implemented.

Progress has been made in the international development of methodology for the calculation of precision, required by the DCR for the collection of data. An analytical method for the calculation of precision of Dutch sampling procedures of the catches has been developed in the Netherlands and was applied to the market sampling of a number of species in 2008. The results have been reported to the EC. The EU COST project should provide Member States with more generic tools for precision estimates, but this project is due to finish in 2009.

6 Vis- en visserijonderzoek binnenwateren

Projectverslag 2008

Programmanummer en titel	Cluster WOT-05, Wettelijk Visserijonderzoek
Projectnummer(s)	439 12120
Projectleider	dr. ir. R. Hille Ris Lambers (januari t/m juni) dr. H.J.L. Heessen (juli t/m december)
uitvoerende instellingen	Stichting DLO, Centrum voor Visserijonderzoek Wageningen IMARES
gebruiker van de resultaten	Directie Visserij (LNV)
contactpersoon van de gebruikersgroep	ir. F.G.E. van den Berg (Dir. Vis)

6.1 Algemeen

Het onderzoek in dit project wordt uitgevoerd voor LNV ter ondersteuning van het beheer van de zoete rijkswateren. De waarnemingenreeksen (bestandsopnamen, marktmonstering en zeldzame vissoorten) die worden uitgevoerd in het kader van de routinematige bemonsteringen van de visstand en visserij in de binnenwateren zijn in 2008 voortgezet. Het onderzoek voor LNV in de zoete rijkswateren beperkt zich tot het IJsselmeer.

In 2008 is voor het tweede jaar een aanvullend bemonsteringsprogramma van vissen langs de oevers van het IJsselmeer voortgezet.

Daarnaast werd in 2008 voor V&W een (passieve) bemonstering uitgevoerd van de visstand in de grote rivieren. Dit onderdeel werd voorheen in dit programma uitgevoerd en gezamenlijk gefinancierd door LNV en V&W. Gezien het belang dat LNV ook deze bemonstering hecht worden van de activiteiten hier gerapporteerd. Dit onderdeel wordt echter geheel door V&W gefinancierd en valt buiten de financiële- en capaciteitsrapportage. De actieve monitoring, die ook onderdeel van dit programma was, wordt sinds 2007 niet meer door IMARES uitgevoerd.

6.2 Surveys IJsselmeer en Markermeer

De bestandsopnames op het IJsselmeer en Markermeer zijn in 2008 uitgevoerd met het onderzoeksvaarttuig "Stern" in het najaar (6 weken in oktober - november). Deze omvatten zowel de bestandsopnames met de grote kuil, gericht op schubvissoorten, als de opnames met de elektrostramienkor, gericht op aal, bot en andere schubvissoorten. In 7 kerngebieden in het IJsselmeer en Markermeer werden snijmonsters verzameld voor analyse van lengte, gewicht, geslacht, rijpheid en leeftijd.

Alle gegevens van de bemonsteringen van het IJsselmeer vanaf 1966 zijn ingevoerd in de IMARES database FRISBE en kunnen op een gestandaardiseerde methode worden opgewerkt.

De resultaten van het onderzoek zijn zoals elk jaar gebruikt bij de beoordeling en advisering van de visserij op aal (Europees aalplan), schubvis en spiering (effecten

van klimaatverandering, mede in opdracht van Rijkswaterstaat, en formalisering van criteria voor openstelling spieringvisserij). en voor het signaleren van trends in de omvang van de visstand. Daarnaast worden de gegevens ook toegepast in analytische studies van visserij-ecosysteemeffecten (interacties tussen waterbeheer, visstand, vogels en visserij).

6.2.1 Oeverbemonstering IJsselmeer

In 2008 is de pilotstudy oeverbemonstering IJsselmeer en Markermeer voor het tweede jaar uitgevoerd (Keeken et al., 2008). Binnen de IJsselmeerbemonstering werd dit deel van het ecosysteem niet eerder bemonsterd, hoewel het wel belangrijk is in het kader van de Kader Richtlijn Water. Voor deze pilotstudy, 2007-2008, werd in de oeverzones van het IJsselmeer en Markermeer de visgemeenschap gemonitord.

In augustus 2008 werden in drie weken in totaal 14 locaties bevist met een electroschepnet vanuit een boot en met een zegen. Alle locaties liggen rond een plaats waar een trailerhelling aanwezig is. Bij elke locatie werd de visgemeenschap waar mogelijk bemonsterd in een aantal verschillende habitats die rond het IJsselmeer en Markermeer aanwezig zijn: grote en kleine stenen, riet, zandoever, vooroevers en een betonnen plaat. Daarnaast werd een locatie met habitat modderbodem bevist met kleine fuiken

Alle gegevens van de bemonstering in 2007 en 2008 zitten in de IMARES database FRISBE. De resultaten worden begin 2009 geëvalueerd en gerapporteerd. Naar aanleiding van de evaluatie kan het bemonsteringsprogramma in 2009 worden aangepast. Een samenvatting van de resultaten van de oeverbemonstering zal tevens worden gegeven in het IJsselmeerrapport, welke zal verschijnen begin 2009. In augustus-september 2009 zal weer de oever gemonitord worden.

6.3 Surveys grote rivieren

De MWTL monitoring wordt in zijn geheel gefinancierd door RWS RIZA en vormt geen onderdeel meer van dit programma. In opdracht van RIZA zijn in het voorjaar van 2007 de passieve en actieve monitoring geanalyseerd in een tweede optimalisatiestudie ten behoeve van de aansluiting bij de Kaderrichtlijn Water (Keeken et al. 2007). Met ingang van 2008 wordt door Wageningen IMARES alleen nog de passieve monitoring worden uitgevoerd.

6.4 Marktbemonstering IJsselmeer, Markermeer en Lauwersmeer en aanlandingsgegevens IJsselmeervisserij.

De beroepsvisserij op het IJsselmeer en Markermeer bestaat uit een steeds kleinere groep schepen/bedrijven. Ieder jaar verdwijnen er weer enkele. Daar komt bij dat de vangsten steeds geringer worden. Dientengevolge wordt het verzamelen van voldoende aantallen monsters steeds moeilijker en tijdrovender.

De marktbemonstering van baars en snoekbaars vindt plaats gedurende de periode dat deze vissoorten aangevoerd worden. Dit is voornamelijk in het 1e en 4e kwartaal. Van beide vissoorten, afkomstig van het IJsselmeer en Markermeer, worden monsters van aanlandingen in de afslagen doorgemeten. Alleen de afslag van Urk speelt nog een rol in deze aanlandingen aangezien er geen, of nauwelijks schubvis meer wordt aangeland in de afslagen van Enkhuizen en Stavoren. Deze worden dan ook niet meer bemonsterd.

De aanvoer van rode aal uit het IJsselmeer en Markermeer vindt plaats in de periode april-november, de aanvoer van schieraal in de periode september-november. Ondanks de slechte vangsten en het steeds kleiner wordende aantal bedrijven konden toch het geplande aantal monsters worden verzameld.

De aanlandingsgegevens worden verzameld door Productschap Vis en aan IMARES beschikbaar gesteld voor rapportage. De gegevens van de afslagen bleken alleen in heel grote lijnen overeen te komen met de door de PV gearchiveerde gegevens. In voorgaande jaren is een traject ingezet waarbij de afspraken over registratie van de aanlandingsgegevens en de methodiek waarmee dat op dit moment gebeurt herzien worden. Echter, tot nu toe, blijkt de samenwerking tussen betrokken partijen niet gestroomlijnd wat betreft dit onderwerp. Momenteel zijn er echter nog geen alternatieve gegevens beschikbaar en wordt in deze rapportage nog gebruik gemaakt van de gegevens zoals verzameld door het Productschap Vis.

6.5 Registratie Migrerende Vis IJsselmeer

Dit projectonderdeel is een samenvoeging van de eerdere activiteiten: Zeldzame Vis IJsselmeer en Diadrome Vis Waddenzee (Kornwerderzand). Het Zeldzame Vis programma bestaat uit de opkoop en analyse van bijvangsten van zalmachtigen, houting, zeeprick, fint en elft van beroepsvissers en een gedetailleerde registratie van de bijbehorende vangstinspanning. Door bedrijfsbeëindiging is het aantal meewerkende vissers afgenomen tot 4. In het kader van het Diadrome Visprogramma worden aan de Waddenzee-zijde van de Afsluitdijk in de spuikom bij Kornwerderzand door een beroepsvisser de vangsten geregistreerd in een vijftal fuiken in voor- en najaar. De rapportage over diadrome vissen in de Waddenzee is verschenen in juli 2008 (Tulp et al., 2008), die over zeldzame vissen in het IJsselmeergebied verscheen in december 2008 (Leijzer et al., 2008). Omdat alle gegevens van deze bemonsteringen beschikbaar zijn in de centrale IMARES database FRISBE, kunnen de gegevens volgens standaardmethododes worden opgewerkt.

De monitoring is door de relatief grote vangstinspanning en voldoende aantallen vangsten erg geschikt om trends in een aantal zeldzame vissoorten vast te stellen. Dit levert materiaal op voor vergelijking met andere monitoringprogramma's op het Haringvliet, in de Waddenzee, Benedenrivieren en overige zoete rijkswateren, waardoor een betere interpretatie van resultaten mogelijk wordt.

6.6 Monitoring glasaal

Ook in 2008 is de lopende bemonstering van glasaal op 12 plaatsen langs de Nederlandse kust gecontinueerd. De waarnemingen vonden plaats met een kruisnet gedurende het intrekseizoen van glasaal in de periode maart t/m mei. Alleen de locatie IJmuiden wordt door Wageningen IMARES zelf bemonsterd. De overige locaties worden bemonsterd door externe waarnemers (vissers of sluispersoneel van Rijkswaterstaat en Waterschappen) welke door het IMARES worden geïnstrueerd en begeleid.

Dit is anders bij de bemonstering bij den Oever. Deze werd voorheen door sluismedewerkers van RWS-RDIJ uitgevoerd, maar deze dienst is hiermee gestaakt. De bemonstering bij Den Oever is in 2005 uitgevoerd door uitzendkrachten die door IMARES zijn ingehuurd. De resultaten van de bemonstering laten een historisch minimum zien in 2006. De gegevens zijn gerapporteerd aan de EIFAC/ICES aalwerkgroep, en gebruikt in diverse publicaties.

6.7 Rapporten, werkdocumenten en publicaties

- Dekker, W., C. Deerenberg en H. Jansen, 2008. Duurzaam beheer van de aal in Nederland: ONDERBOUWING VAN EEN BEHEERSPLAN. IMARES Rapport C041/08
- Dekker, W., J. Klein Breteler en T. Vriese, 2008. Naar een duurzaam beheer van de aal in Nederland? *Achtergronden EU herstelplan, resultaten onderzoek: zware maatregelen op een breed front nodig*. Visserijnieuws (28) 45
- Dekker, W., 2008. Report on the eel stock and fishery in the Netherlands 2008. Working Document to WGEEL 2008
- ICES-ACOM 2008. Report of the joint EIFAC/ICES Working Group on Eels (WGEEL). Leuven, Belgium, 3-9 September 2008. ICES CM 2008/ACOM:15.
- Keeken, O. van, E. van Barneveld, T. Leijzer, H. Jansen, I. de Boois en J. de Leeuw. 2008. Oeverbemonstering IJsselmeer - Markermeer: Pilot 2007 Rapport C019/08
- Leeuw, J.J. de, 2008. Spieringstand IJsselmeer/Markermeer 2007. Brief: 08.IMA0022/JdL/mw
- Leijzer, T.B., I.J. de Boois, J. van Willigen en H.J. Westerink. 2008. Zeldzame vissen in het IJsselmeergebied. Jaarrapport 2007. IMARES Rapport C111/08.
- Overzee, H.M.J. van, I.J. de Boois, O.A. van Keeken en J.J. de Leeuw. 2008. Vismonitoring in het IJsselmeer en Markermeer in 2007. IMARES Rapport C028/08
- Tulp, I., I. de Boois, J. van Willigen en H.J. Westerink. 2008. Diadrome vissen in de Waddenzee: Monitoring bij Kornwerderzand 2000-2007. IMARES Rapport C048/08

6.8 Nota's

- Dekker, W. 2009. Discussion of the Draft Eel Management Plan for Lithuania. Findings of a consultancy meeting at the Institute of Ecology of Vilnius University, Vilnius, 16-18 December 2008. Nota CVO/09/IMA007/WD/lds

6.9 Verwante publicaties

- Bult, T.P. 2008. Memo: Korte beschrijving van de voortgang rond het ontwikkelen van een hevel voor glasaalbemonstering - 2007 IMARES Rapport 08.004
- Dekker, W. 2008. Coming to Grips with the Eel Stock Slip-Sliding Away. pages 335-355 in M.G. Schlechter, N.J. Leonard, and W.W. Taylor, editors. International Governance of Fisheries Ecosystem: Learning from the Past, Finding Solutions for the Future. American Fisheries Society, Symposium 58, Bethesda, Maryland. *Overzichtsartikel over de wetenschappelijke en politieke ontwikkelingen, die tot de Aalverordening hebben geleid.*
- Dekker, W. (2008). Voorstudie aalkweek en duurzaam beheer. IMARES Rapport C080/08.
- Dekker, W. (2008). Report on the eel stock and fishery in the Netherlands, 2007. National annual report to ICES. 22p.
- Dekker, W., C. Deerenberg, & H. Jansen (2008). Duurzaam beheer van de aal in Nederland: onderbouwing van een beheersplan. IMARES Rapport C041/08.
- Fouw, J. de (2008). Water temperature dependence of Smelt biomass in Lake IJsselmeer, a population model. IMARES Rapport 08.009.
- Keeken, O.A. van, J.A.M. Wiegerinck, J. van Willigen, H.J. Westerink & H.V. Winter. 2008. Passieve vismonitoring zoet Rijkswateren: Voortgangsrapportage april - november 2008. IMARES Rapport C094/08
- Leijzer, T.B., G.M. Aarts & J. Kampen (ATKB). 2008 Gerichte visserij op wolhandkrab in het IJsselmeer, een onderzoek naar vangstmethoden en bijvangsten IMARES Rapport C088/08

- Jansen, H.M., H.V. Winter, I. Tulp, T. Bult, R. van Hal, J. Bosveld & R. Vonk 2008.
Bijvangst van salmoniden en overige trekvis vanuit een
populatieperspectief IMARES Rapport C039/08
- Wiegerinck, J.A.M., I.J. de Boois, O.A. van Keeken en H.J. Westerink. 2008.
Jaarrapportage Passieve Vismonitoring Zoete Rijkswateren: fuik- en
zalmsteekregistraties in 2007. IMARES Rapport C025/08
- Winter, H.V., J.J. de Leeuw & J. Bosveld. 2008. Houting in het IJsselmeergebied Een
uitgestorven vis terug? IMARES Rapport C084/08

6.10 Vergaderingen en werkgroepen

Overleg LNV Frans van de Berg IJmuiden, 6 februari	Frans van Beek Reinier Hill Lambers Henk Heessen Joep de Leeuw
jaarvergadering van de Combinatie van beroepsbinnenvissers	Jan van Willigen
Intern overleg resultaten oeverbemonstering 2007, en opzet 2008	Olvin van Keeken, Joep de Leeuw, Harriet van Overzee, Twan Leijzer
Intern overleg opzet jaarrapportage	Joep de Leeuw, Harriet van Overzee, Ingeborg de Boois, Olvin van Keeken
Overleg met Frans van den Berg (LNV) over diverse aspecten van WOT Zoet, op 19 november a/b van de Stern tijdens de IJsselmeersurvey	Henk Heessen

6.11 English summary

project title: Monitoring fresh water stocks (project number 439 12120)

project: This project includes several sub projects, dealing with different aspects of Dutch freshwater fish stocks. IMARES monitors the large freshwater lakes: IJsselmeer and Markermeer, glass eel recruitment, and monitors diadromous, salmonid and other rare species.

The monitoring of the IJsselmeer fresh water ecosystem by a research vessel survey and a sampling programme of commercial landed fish has been continued in 2008. Landings from the IJsselmeer and Markermeer have been considerably reduced in recent years and obtaining samples from the commercial fisheries is becoming more and more difficult.

The long term glass eel recruitment has been continued in 2008.

The survey of the large rivers of the Netherlands has ended in 2007, but a sampling programme of species of river fishes covering those species not obtained by the surveys, continues till 2010.

Finally, the monitoring of the occurrence of salmonid and diadromous species in the IJsselmeer and coastal waters has been continued.

7 Monitoring schelpdierbestanden

projectverslag 2008

Programmanummer en titel	Cluster WOT-05 Visserijonderzoek
Projectnummer(s)	439 12080
Projectleider	Drs J.M. Jansen
uitvoerende instellingen	Stichting DLO, Centrum voor Visserijonderzoek Wageningen IMARES)
gebruiker van de resultaten	Directie Visserij (LNV)
contactpersoon van de gebruikersgroep	drs. S. de Mol van Otterloo (Dir. Vis)

7.1 Algemeen

Het monitoren van schelpdierbestanden vormt de basis voor het uitvoeren van het Nederlands beleid ten aanzien van de exploitatie van schelpdieren en de bescherming van het mariene milieu. De bestandsopnames worden gebruikt om de beperkende maatregelen voor de visserij zoveel mogelijk toe te snijden op de natuurdoelstellingen.

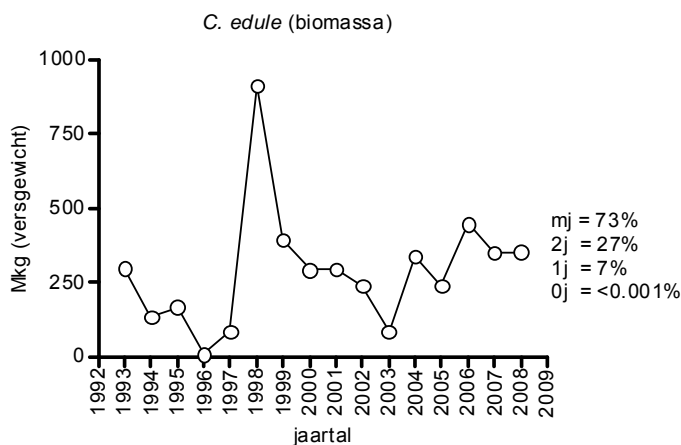
In 2008 zijn de volgende bestanden geïnventariseerd:

- Amerikaanse zwaardschedes in de Voordelta en Noordzee kustzone.
- Mosselbanken in het litoraal van de Waddenzee.
- Kokkels in het litoraal van de Waddenzee, Oosterschelde, Westerschelde en Voordelta.

Het onderzoek naar de bestandsomvang van drie commerciële schelpdiersoorten in de Nederlandse kustwateren is in 2008 op traditionele wijze verlopen. Binnen dit project is de omvang van het litorale mosselbestand, het kokkelbestand en het bestand mesheften in de Noordzee kustzone geïnventariseerd, geanalyseerd en gerapporteerd. De

resultaten laten een aantal relevante ontwikkelingen zien. In de eerste plaats is het bestand mesheften in de kustzone wederom toegenomen (Goudswaard et al. 2008). In het bestand litorale mosselbanken hebben zich in 2008 weinig veranderingen voorgedaan (Goudswaard et al. 2008b). Het areaal is enigszins afgenomen en er zijn door

broedval geen nieuwe banken bijgekomen. Wel is in verschillende bestaande

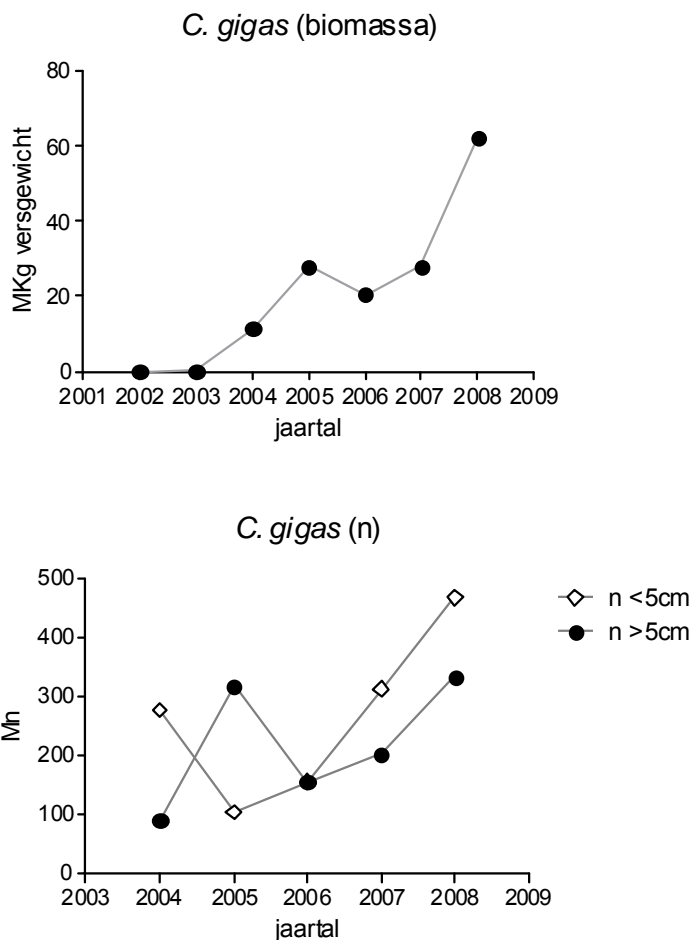


Ontwikkeling van het kokkelbestand in de Nederlandse Waddenzee.

banken wat zaad aangetroffen, hetgeen noodzakelijk is voor het voortbestaan van mosselbanken op de lange termijn. De huidige areaalomschrijving is geschat op 1500 hectare. De kokkelpopulatie in de Waddenzee heeft in 2008 een omvang bereikt van >300 miljoen kg versgewicht. Dit is het grootste kokkelbestand in dit gebied sinds 1999 (Fig. 1). Het gaat echter om een sterk verouderd bestand, waarin de substocks aan juveniele dieren nagenoeg ontbreken (Kesteloo Hendrikse et al. 2008). Door gebrek aan rekrutering ligt een drastische afname van de bestandsomvang in de komende jaren sterk voor de hand.

7.2 Opvallende bijvangsten

In de bijvangsten is in 2008 een aantal belangrijk waarnemingen gedaan. Relevante ontwikkelingen in de kustzone zijn enerzijds dat de populatie strandschelpen (*Spisula subtruncata*) wederom niet gegroeid is. Anderzijds is er een exponentiële toename van de otterschelpen populatie (*Lutraria lutraria*) geconstateerd (Goudswaard et al. 2008). In de Waddenzee wordt de bijvangst Japanse oesters (*Crassostrea gigas*) jaarlijks bijgehouden. Na een duidelijke groeistop van de substock in 2006, bleek deze in het voorjaar van 2008 te zijn verdubbeld. Dit was met name veroorzaakt door groei van individuele oesters. Omdat er in 2007 en 2008 een goede broedval is geconstateerd in het litoraal van de Waddenzee, wordt ook in 2009 weer een toename van het oesterbestand verwacht.



Ontwikkeling van het bestand Japanse oesters (*Crassostrea gigas*) in de Nederlandse Waddenzee.

7.3 Projectmanagement

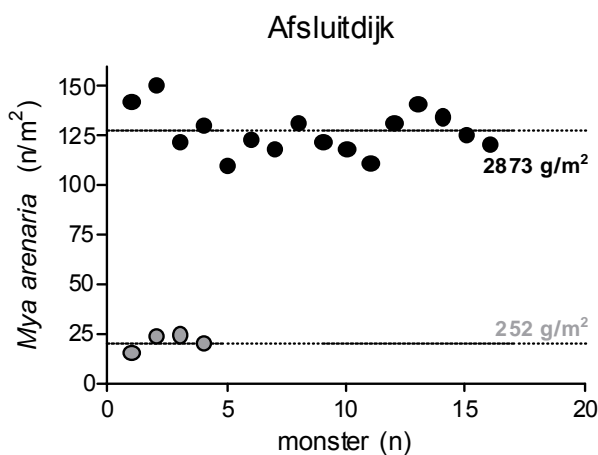
De bovengenoemde inventarisaties zijn in 2008 zonder problemen verlopen. Er is geïnvesteerd op monstertuigen en er zijn vernieuwingen doorgevoerd met betrekking tot de dataverwerking en analyse. Een van deze vernieuwingen is de digitale data invoer aan boord, wat ertoe leidt dat een eerste bestandschatting enkele uren na het nemen van de laatste monsters aan directie VIS kan worden doorgegeven. Met betrekking tot de analyses, is er in 2008 gestart met het gebruik van permutatie tests om de bestandsomvang en tevens de 95% onzekerheidsmarges te schatten.

7.4 Trilaterale samenwerking

Geactualiseerde gegevens over de ligging en omvang van de litorale mosselbestanden zijn in de vorm van GIS-bestanden en rapportages aan het Deens/Duits/Nederlands Waddenzeesecretariaat aangeleverd. De gegevens worden samen met die van Duitse en Deense collega's gepresenteerd in het Quality Status Report 2009, wat op dit moment wordt voorbereid. Tot dusver heeft de huidige trilaterale samenwerking zich gericht op het litorale deel van de Waddenzee. Dit jaar heeft een aantal bijeenkomsten plaatsgevonden waarin de monitoring van het sublitorale deel van de Waddenzee, ten bate van trilateraal Waddenzee management, ter agenda stond.

7.5 Onderzoek

Op basis van kennisbasis financiering is onderzoek gedaan naar de visefficiëntie van de zuigkor die in de Waddenzee wordt ingezet. De onderzoeksvraag was in hoeverre dit monstertuig, dat ontwikkeld is om kokkels en mosselen te bemonsteren, de aanwezigheid van diepgravende schelpdiersoorten zoals mesheften (*Ensis directus*) en strandgapers (*Mya arenaria*) onderschat. De resultaten lieten een significante onderschatting zien van zowel strandgapers als mesheften, van respectievelijk een factor 9 en 7 gemiddeld



Vergelijking vangst aan strandgapers (*Mya arenaria*) per m² voor een locatie nabij de afsluitdijk. De vangsten zijn het voortschrijdend gemiddelde voor 4 zuigkormonsters (grijs) en 15 Ensismonsters (zwart). Dit resultaat laat zien dat de zuigkor, die 10 cm diep door het sediment schaaft, het grootste deel van de strandgapers laat liggen.

7.6 Vooruitzicht 2009

Voor 2009 heeft WOT schelpdieren een aantal speerpunten geformuleerd. In de eerste plaats wordt, m.b.t. de kokkelinventarisatie, afstemming gezocht tussen de behoefte van LNV-DVIS (visserijwet) en de Provincie Friesland (Nature 2000). Deze afstemming is noodzakelijk gezien de verwachte afname van met name het visbare kokkelbestand in de Waddenzee. In de tweede plaats is er in 2009 actie nodig om de veiligheid van het veldwerk te verbeteren. Met name het loopwerk in het litoraal van de Waddenzee vraagt om aandacht. In 2009 zal een veiligheidsprotocol worden ingevoerd en de standaarduitrusting worden aangepast. In de derde plaats zal in de Noordzeekustzone onderzoek plaatsvinden naar de relatie tussen de diepte waarmee er in de zeebodem bemonsterd wordt en de vangsten aan mesheften en otterschelpen.

7.7 Rapporten, werkdocumenten en publicaties

Kesteloo, J. J., M. R. van Stralen, J.M.J. Jansen & C. van Zweden 2008. Het kokkelbestand in de Nederlandse kustwateren in 2008. IMARES rapport C051/08.

Goudswaard, P. C., J. J. Kesteloo, K. J. Perdon & J. M. Jansen. 2008. Mesheften (*Ensis directus*), halfgeknotte strandschelpen (*Spisula subtruncata*), kokkels (*Cerastoderma edule*) en otterschelpen (*Lutraria lutraria*) in de Nederlandse kustwateren in 2008. IMARES Rapport nr. C069/08

Goudswaard, P. C., J. M. Jansen, C. van Zweeden, J. J. Kesteloo & M. R. van Stralen. 2008. Het Mosselbestand en het areaal aan mosselbanken op de droogvallende platen in de Waddenzee in het voorjaar van 2008. IMARES Rapport nr. C066/08.

7.8 Verwante rapporten, werkdocumenten en publicaties

Fey, F., N. Dankers, A. Meijboom, P.W. van Leeuwen, H. Verdaat, M. de Jong, J. Heusinkveld, E. Dijkman, J. Cremer en V. Kimmel. 2008. Ontwikkeling van enkele mosselbanken in de Nederlandse Waddenzee; situatie 2007. IMARES Rapport C005/08

Wijsman, J. en J. Jol. 2008. Bepaling bestand op de mosselpercelen in de Waddenzee najaar 2007: Onderzoeksproject Duurzame schelpdiervisserij (PRODUS) deelproject 1A. IMARES Rapport C022/08

Fey, F., B. Brinkman, J. Craeymeersch, H. Heessen en E. Meesters (Wageningen IMARES); M. van Stralen (MarinX); R. Dekker (NIOZ). 2008. PRODUS dp 3: effecten van sublitorale mosselzaadvisserij in de Westelijke Waddenzee: situatie in eerste en tweede jaar van sluiting onderzoekvakken (2006-2007). IMARES Rapport C013/08

Jansen, J.M.J., M.R. van Stralen, J.J. Kesteloo, C. van Zweeden. 2008. Inventarisatie van het sublitorale wilde mosselbestand in de westelijke Waddenzee in het voorjaar van 2008 IMARES Rapport C044/08

Jansen, J. M., F. Fey, K. J. Perdon & J. J. Kesteloo. In voorbereiding. The importance of deep burying bivalve species in the Dutch Wadden Sea.

Keeken, O. van, D. de Haan, J. Craeymeersch, D. Burggraaf, W. Dekker & J. Perdon. 2008. Werkplan: onderzoeksprogramma naar het functioneren van de IMARES bodemschaaf voor benthos. IMARES Rapport C012/08

7.9 Vergaderingen en werkgroepen

Interne workshop bestandschatting, IMARES IJmuiden, gehouden in januari 2008.	J.M. Jansen & J. A. M. Craeymeersch
TMAP bijeenkomst, sublitorale natuurwaarden in de Waddenzee. december 2008	J. M. Jansen
Trilateraal overleg mosselvisserij. Januari 2009	J. M. Jansen & N. Dankers
Overleg handkockelaars en kokkelbestand Waddenzee met LNV-DVIS en de Provincie Fryslan. Januari 2009	J. M. Jansen

7.10 English summary

project title: Monitoring shellfish stocks (project number 439 12080)

General: The development of exploited shellfish stocks (molluscs only) is monitored through surveys in coastal waters of the Netherlands in 2008. The results are used to collect information which can be used to manage the fishery and to estimate ecosystem effects of shellfish exploitation in coastal waters. The data, including information of non commercial species collected during the surveys, are stored in a central database at Wageningen IMARES. The results have been reported and communicated. Updated information on mussel banks has been submitted to the Wadden Sea Secretariat.

Project: A quantitative inventory of littoral mussel banks (*Mytilus edulis*) in the Wadden Sea and Easter Scheldt has been carried out. This inventory is part of an integrated sampling programme also directed to cockles (*Cerastoderma edule*) and Pacific oyster (*Crassostrea gigas*). The latter is an introduced species and shows large expansion in the Dutch estuaries in recent years. In the coastal zone a survey was carried out to estimate the distribution and density of razorshell clams (*Ensis directus*), a fast expanding bivalve species introduced in the North Sea in the late 1970s. For this survey a LNV vessel and chartered research vessel was used.

Results: Compared with the results of 2007, the area of littoral mussel beds did not change much. The cockle stock found in the Wadden Sea was the largest stock found since 1999. However, average individual cockles are old and the stock is expected to collapse if no recruitment takes place in 2009. Razorshell clam stock in the Dutch coastal zone increased again, as well as some important bycatch species, i.e. the Common ottershell (*Lutraria lutraria*) in the coastal zone and the Pacific oyster (*Crassostrea gigas*) in the Wadden Sea.

8 Vrije ruimte

projectverslag 2008

Programmanummer en titel	Cluster WOT-05 Visserijonderzoek
Projectnummer(s)	439 12170
Projectleider	drs. F.A. van Beek
uitvoerende instellingen	Stichting DLO, Centrum voor Visserijonderzoek Wageningen IMARES
gebruiker van de resultaten	Directie Visserij (LNV)
contactpersoon van de gebruikersgroep	ir. D.J. van der Stelt (Dir. Vis)

8.1 Algemeen

De vrije ruimte van het programma is gereserveerd voor het oplossen van knelpunten die bij de aanvang van het jaar niet waren voorzien. Ze is met name bedoeld om LNV gedurende het jaar in onvoorziene omstandigheden te kunnen blijven ondersteunen. Het aanwenden van de middelen in de vrije ruimte vindt plaats in overleg met de BC en CvT van dit programma.

Als gevolg van een bezuiniging was in de begroting van het werkplan geen middelen gereserveerd voor de vrije ruimte. Ook het vorig jaar gespaarde bedrag van 33 k€ gereserveerd voor een toekomstige evaluatie gesloten gebieden werd aangewend om de begroting van 2008 kloppend te krijgen. Na afsluiting van jaar 2007 is een klein bedrag van 37 k€ beschikbaar gekomen en in de vrije ruimte gestopt .

8.2 Onderdelen

8.2.1 Evaluatie platvis managementplan

In 2007 is door de EU een meerjarig platvis management plan vastgesteld. Het plan wijkt af van eerdere voorstellen die op verzoek van LNV in dit programma zijn geëvalueerd. Op verzoek van LNV werd de evaluatie in 2008 overgedaan in overeenstemming met de uiteindelijke afspraken in het management plan.

8.2.2 Nieuwe DCR

In 2008 heeft de EC de verordeningen die betrekking hebben op de DCR herzien. Dit heeft onvoorziene consequenties gehad voor de ondersteuning van LNV en de EC en de programmering van onderzoek in 2009 en 2010. Na bestudering van de nieuwe wetgeving is een geheel nieuw Nationaal Programma geschreven dat voldoet aan de richtlijnen van de EC. Hierbij is samengewerkt met andere Lidstaten. Bovendien worden een aantal projecten (marktmonitoring en bijvangsten) een gehele nieuwe logistiek opgezet, waarbij meer wordt samengewerkt met de visserijsector. Om op 1 januari 2009 tijdig aan de slag te gaan zijn de een aantal voorbereidingen getroffen. Een deel van de extra werkzaamheden is uit de vrije ruimte gefinancierd.

8.3 **Rapporten, werkdocumenten en publicaties**

Machiels, M.A.M., S.B.M. Kraak and J.J. Poos. 2008. Biological evaluation of the first stage of the management plan for fisheries exploiting the stocks of plaice and sole in the North Sea according to Council Regulation (EC) no 676/2007. IMARES Report C031/08

8.4 **English summary**

project title: *Ad hoc* service and research (project number 439 12170)

general: This project contains a number of specific items decided to be carried out during the project year on request of the Ministry of LNV. For these unforeseen activities a small budget became available during the year.

projects: The project financed a re-evaluation of the management plan for flatfish fisheries in the North Sea as adopted by the EC in 2007. Further, resources were used for financing extra planning activities required by the adoption of a revised DCR.

9 Programma management 406

projectverslag 2008

Programmanummer en titel	Cluster WOT-05 Visserijonderzoek
Projectnummer(s)	439 12150
Projectleider	drs. F.A. van Beek
uitvoerende instellingen	Stichting DLO, Centrum voor Visserijonderzoek Wageningen IMARES
gebruiker van de resultaten	Directie Visserij (LNV)
contactpersoon van de gebruikersgroep	ir. D.J. van der Stelt (Dir. Vis)

9.1 Algemeen

Het wettelijk visserijonderzoek is ondergebracht in LNV-programma WOT-05. De uitvoering van dit programma is opgedragen aan het CVO, de WOT unit van DLO voor het visserijonderzoek. De activiteiten van de WOT-unit omvatten de planning, verantwoording, aansturing en bewaking van het programma. Tevens wordt er op toegezien dat er bij de uitvoering van het programma geen belangenverstrengeling kan optreden.

De door EC wettelijk verplichte dataverzameling (DCR) voor de visserij is een onderdeel van dit programma. De uitvoering van deze dataverzameling en voortgangsrapportage wordt jaarlijks vastgelegd in een Nationaal Plan respectievelijk Technisch Rapport. Deze rapporten komen tot stand in samenwerking met LNV-DVIS en het LEI. In 2008 is de DCR wetgeving vernieuwd.

Deze activiteiten zijn ondergebracht in dit project. Daarnaast zijn in dit project een aantal algemene activiteiten zoals contacten en overleg met de opdrachtgever ondergebracht.

9.2 Onderdelen

9.2.1 Management van programma WOT programma-05 Visserijonderzoek

De activiteiten in 2008 omvatten het maken van een rapportage van de voortgang van het programma in 2007 en het maken van een werkplan voor 2009. Beide rapportages kwamen tot stand in samenwerking met de projectleiders. Het werkplan voor 2009 kwam pas in november gereed. Dit is later dan normaal en kwam omdat eerste een nieuw Nationaal Programma voor de DCR moest worden gemaakt (zie 9.6.2). De inhoud van dit Nationaal Programma wordt grotendeels in dit WOT programma uitgevoerd.

Tevens werd een begroting gemaakt voor 2009 en een financiële verantwoording van de activiteiten in 2007. De begroting voor 2009 overschreed het beschikbare budget met een bedrag van ongeveer 1 miljoen euro. Dit is voor het grootste deel het gevolg van een uitbreiding van de verplichtingen in de DCR in de projecten die betrekking hebben het monstereisen in van de aanvoer in visafslagen en van bijvangst aan boord van kotters. Bovendien is in het werkplan een nieuwe pilotbemonstering opgenomen

voor aal, welke noodzakelijk wordt geacht in het kader van het nieuwe Europese aalherstelplan.

De concept rapportage en werkplan werden gepresenteerd aan de BC en CvT van het programma. Zowel de voortgangsrapportage als het werkplan kregen een goede beoordeling van de BC en CvT. De CvT deed een toezegging om een oplossing te zoeken voor het financieringsprobleem voor 2009.

Verder wordt leiding gegeven aan de uitvoering van het werkplan doormiddel van het bewaken van de voortgang en kwaliteit van de werkzaamheden alsmede het bewaken van de financiële uitputting van het programma.

9.2.2 Management EU data collectie (DCR)

Het management van de DCR heeft in 2008 aanzienlijk veel extra tijd gekost, hoofdzakelijk in de vorm van planning en ondersteuning. Dit kwam doordat de EU halverwege het jaar de DCR verordeningen ingrijpend heeft gewijzigd. De wijzingen kwamen eerder dan verwacht en hadden tot gevolg dat een nieuw onderzoeksplan moest worden ontworpen dat aan de nieuwe richtlijnen voldeed. De grootste wijzigingen ten opzichte van voorgaande jaren zijn:

- de nationale onderzoeksplannen worden opgesteld voor meerdere jaren (voorheen jaarlijks);
- omschakeling naar systematiek van vlootbemonstering in plaats van soortbemonstering;
- uitbreiding van het aantal te bemonsteren soorten in de vangst en van de bijvangst aan boord van bedrijfsschepen;
- medefinanciering voor de analyse van de verzamelde gegevens;
- hogere eisen aan de kwaliteit van gegevens en de databases waarin zij worden opgeslagen;
- verbetering van de toegankelijkheid van de gegevens;
- vereiste van betere coördinatie met andere Lidstaten;
- aanzienlijke toename van de administratieve rompslomp (details financiële administratie en verantwoording).
- vastlegging van een productiviteitsnorm die voor alle Lidstaten van toepassing is (deze norm is hoger dan door LNV en DLO worden gebruikt)

Bij het tot stand komen van de nieuwe verordeningen is uitgebreid ondersteuning verleend aan LNV en de EC. Bij het vertalen van de verordeningen naar een nieuw onderzoeksprogramma is formeel samengewerkt met een aantal Lidstaten.

Gezien de grote wijzigingen in de logistiek van de bemonsteringen zijn in 2008 al voorbereidingen getroffen om in 2009 geen vertraging te hebben bij het invoeren van de veranderingen. In overleg met LNV en vertegenwoordigers van de kottersector zijn afspraken gemaakt ten aanzien van het betrekken van de kotters bij bemonsteringen van discards. De nieuwe samenwerking tussen onderzoekers en vissers mag uniek worden genoemd en was mede mogelijk door de positieve houding van de vissers.

Ten aanzien van de voortgangsrapportage over 2007 voor de DCR (het zogenaamde Technisch Rapport) waren er geen problemen. Het rapport is door de EC

geëvalueerd en van een paar bemerkingen voorzien. NL heeft een toelichting bij de bemerkingen gegeven.

Er bestaat een verschil van mening over de productiviteitsnorm die in de begrotingen en cost statements voor de DCR moet worden toegepast. NL hanteert al jaren de DLO norm van 1320 uur. De EC staat erop dat een norm van 1520 wordt gehanteerd en wordt toegepast met terugwerkende kracht t/m 2003. In de nieuwe DCR wordt is de productiviteitsnorm in de Verordening opgenomen. De nieuwe norm bedraagt 210 dagen.

9.2.3 Regionale Coördinatie Meetings (RCM)

De internationale coördinatie van de DCR activiteiten tussen de Lidstaten vindt plaats in Regionale Coördinatie Meetings (RCM). Deze worden door de EC georganiseerd. Er zijn jaarlijks 5 meetings, één voor iedere regio, waarvan er twee voor Nederland van belang waren. Doel van de bijeenkomsten was het afstemmen van de uitvoering van de nationale plannen van de verschillende LS en problemen of tekortkomingen gezamenlijk op te lossen.

De Noordzee RCM kwam bijeen in Aberdeen (UK) Deze vergadering werd tevens bijgewoond door de Nationale Correspondent voor de DCR (Dirk Jan van der Stelt). Sieto Verver (CVO) is gekozen als nieuwe voorzitter van de RCM Noordzee voor een periode van 2 jaar.

De RCM vergadering voor de Westelijke wateren vond in York (UK) plaats. Nederland werd in deze vergadering vertegenwoordigd door een medewerker van Wageningen IMARES. Tijdens de vergadering werd de overeenkomst, die betrekking heeft op het uitvoeren van de internationale survey op blauwe wijting, door de LS verlengd

9.2.4 ISO audit

Het CVO heeft een eigen certificaat. In april werd het CVO tegelijkertijd met Wageningen IMARES geaudit door DNV. Het betrof een heraudit. Bij deze beoordelingen is geconstateerd dat het CVO conform de ISO9001:2000 opereert. Het certificaat is verlengd. Naar aanleiding van de audit zijn een aantal kleine aanpassing in het kwaliteitssysteem gemaakt. Het huidige certificaat werd verlengd tot december 2009.

Eerder werd een interne audit uitgevoerd door DLO en CEI over de implementatie van het WOT-statuut. Ook hier was alles in orde.

9.2.5 Kennisverspreiding en Communicatie

Deze onderdelen werd voorheen in een apart project uitgevoerd. Sinds 2008, zijn ze weer in de afzonderlijke projecten ondergebracht.

9.2.5.1 Websites

De informatie uit de DLO onderzoeksprogramma's is de laatste jaren beter toegankelijk gemaakt door de website [Kennisonline](#), een nieuwsbrief en een elektronische newsletter. De website Kennisonline is specifiek gericht op LNV-beleidsmedewerkers. De projectgegevens en belangrijkste producten van DLO programma's zijn er op geplaatst. De nieuwsbrief KennisOnline geeft per kwartaal over het thema duurzame productie, waar dit programma onder valt, beleidsrelevant nieuws, en wordt aan beleidsmedewerkers en belangstellenden toegezonden. Voor het onderhouden van Kennisonline wordt door Wageningen UR een bedrag op het programmabudget ingehouden.

Voor een breder publiek heeft het CVO een eigen website (www.cvo.wur.nl). Hier worden algemene informatie gegeven over het onderzoek dat wordt verricht door het CVO en de meest recente resultaten van projectonderdelen worden hierop vermeld. Deze website wordt regelmatig geactualiseerd. Op verzoek van LNV-DVIS zijn ook de publicaties van het WOT onderzoek op de website geplaatst, alsmede een aantal rapporten van door LNV opgedragen onderzoek.

Verder is door middel van een aantal artikelen in de vakpers, zoals Visserijnieuws, de sector en overige belangstellenden geïnformeerd over een selectie van de resultaten van het onderzoek. Naar aanleiding van de ICES beheersadviezen voor 2009 werden persberichten opgesteld en interviews gegeven voor radio en pers.

Specifieke project websites worden vermeld bij de betreffende projecten.

9.2.5.2 Kennisontwikkeling in internationaal verband

In internationaal verband werd via het ICES netwerk sturing gegeven aan de ontwikkeling en in stand houden van kennis die noodzakelijk is om kennisvragen op verschillende onderzoeksterreinen (visserij, aquacultuur, marien ecosysteem, habitat, techniek) te kunnen beantwoorden. Deze sturing wordt gegeven via de wetenschappelijke comités die jaarlijks eenmaal vergaderen tijdens de Annual Science Conference van ICES. In 2008 is besloten om de wetenschappelijke comités te reorganiseren. De Nederlandse bijdrage aan de wetenschappelijke comités is ondergebracht in dit project.

9.3 Rapporten, werkdocumenten en publicaties

- Anon, 2008. National Programme 2009-2010. THE NETHERLANDS. (the drawing-up of the programme of the Data Collection Regulation)
- Anon, 2008. Technical Report of Activity 2007. THE NETHERLANDS. (detailing the state of completion of the aims set at the time of the drawing-up of the minimum programme and of the extended programme)
- Beek, F.A. van, en S.W. Verver. 2008. Management review 2007 en kwaliteitsplan 2008 van het Centrum voor Visserijonderzoek. CVO rapport nr. 08.002.
- Beek, F.A. van, 2008. (edt) WOT-05 Visserijonderzoek. Werkafspraken en werkplan 2009. Rapport nr. CVO 08.009
- Beek, F.A. van, 2008. (edt) WOT-05 Visserijonderzoek. Voortgangsrapportage over 2007. Rapport nr. CVO 08.003
- EU-2008. Report of the Regional Co-ordination Meeting for the North Sea and Eastern Arctic (RCM NS&EA). Aberdeen, Scotland, UK, 17-21 November 2008
- EU-2008. Report of the Regional Co-ordination Meeting for the North East Atlantic (RCM NEA) York, UK, 8-12 December 2008.

9.4 Verwante rapporten, werkdocumenten en publicaties

- EU 2008. Report of the Joint Subgroup on Research Needs (SGRN) and Economic Affairs (SGECA) of the STECF ([SGRN/SGECA 08-01](#)): Implementation of the Collection of Indicator for the Fleet based Approach and Establishment of Region Sampling Designs for the new Data Collection Framework. Commission Staff Working Document
- EU 2008. Review of Guidelines for the new DCR ([SGRN-08-01](#)). Subgroup of Research Needs (SGRN), of the Scientific, Technical and Economic Committee for Fisheries. Commission Staff Working Document SEC(XXXX).

- EU 2008. STECF Sub-group on Research Need ([SGRN-08-02](#)): Evaluation of 2007 National Data Collection Programs undertaken under Commission Regulation (EC) No 1639/2001. Ispra, 30 June - 5 July. Commission Staff Working Document in press
- EU 2007. Guidelines for the submission of Technical Reports on the National Data Collection Programs under Commission Regulation (EC) N° 1639/2001 as amended by Commission Regulation (EC) N° 1581/2004 (Version 2006). Commission Staff Working Document in press

9.5 Nota's

- Beek, F.A. van, S. Verver, D.J. van de Stelt en H. Bartelings. 2008. Verslag van de vergadering van de RCM Noordzee, gehouden van 17 t/m 21 november 2008 te Aberdeen. Nota CVO/08/IMA0938/SV/mw
- Heessen, H.J.L. 2008. Verslag van de vergadering van de RCM North East Atlantic te York, december 2008. Nota CVO/08/IMA0974/HH
- Heessen, H.J.L. 2008. Report of the meeting of the STECF Study Group on Research Needs (SGRN-08-02), Evaluation of the Technical Reports for 2007, 30 June – 5 July 2008 in Ispra (Italy). Nota CVO/08/IMA0521/HH
- Verver, S. 2008. Verslag van de vergadering van SGRN-SGECA 08-01: Implementation of the collection of indicators for the fleet-based approach and establishment of Regional Sampling Designs for the new Data Collection Framework. Nantes, 4 t/m 8 februari, 2008. Nota CVO/08/IMA0203/SV/mw

9.6 Vergaderingen en werkgroepen

Managementgesprek over WOT-05 Wageningen 22 februari 2008	Frans van Beek
Begeleidings Commissie DCR overdracht taken Edwin Meeuwssen naar Henk Offringa Den Haag 25 februari 2008	Sieto Verver Frans van Beek
Interne audit CVO door CEI IJmuiden, 17 maart 2008	Frans van Beek Sieto Verver Rian Schelvis
WOT platform overleg Wageningen, 7 april 2008	Frans van Beek
Begeleidings Commissie WOT-05 Den Haag, 15 april 2008	Frans van Beek Sieto Verver
Commissie van Toezicht WOT-05 Den Haag, 17 april 2008	Frans van Beek
Audit CVO door DHV IJmuiden, 25 april 2008	Frans van Beek Sieto Verver Rian Schelvis
Management Committee for Fisheries and Aquaculture Brussel, 29 mei, 2008	Sieto Verver
Management Committee for Fisheries and Aquaculture Brussel, 3 juli, 2008	Frans van Beek
Ad hoc DCR coordination meeting Hamburg, 13-14 augustus 2008	Frans van Beek Sieto Verver
WOT platform overleg Wageningen, 8 september 2008	Sieto Verver
Overleg met nieuwe Nationale Correspondent Dirk Jan van der Stelt IJmuiden, 19 september 2008	Frans van Beek Sieto Verver
Begeleidingscommissie WOT-05 Den Haag, 5 november 2008	Frans van Beek Sieto Verver
Begeleidingscommissie DCR Den Haag, 6 oktober 2008	Frans van Beek Sieto Verver
Commissie van Toezicht WOT-05 Den Haag, 13 november 2008	Frans van Beek Sieto Verver
Regionale Coördinatie Meeting Noordzee Noordoost Arctisch gebied Aberdeen, 17-21 november 2008	Sieto Verver Frans van Beek
Managementgesprek over WOT-05 Wageningen 3 december 2008	Frans van Beek
Regionale Coördinatie Meeting Noord-oost Atlantische gebied York, (UK), 8-12 december 2008	Henk Heessen
WOT platform overleg Wageningen, 9 december 2008	Frans van Beek

9.7 English summary

project title: Co-ordination (project number 439 12150)

project: The project includes the co-ordination which is needed execute the WOT-05 programme and the WOT-unit: "Centre of Fisheries Research". These include the planning and reporting of the research programme in consultancy with project leaders and Wageningen IMARES management staff. Also included in this project is the formal communication with LNV on the content of the programme through the steering Committee and the Supervising Board of the programme. More frequently, informal communication has taken place with LNV on small in-year adjustments of the working programme.

On behalf of LNV, separate planning, reporting and coordination activities are carried out in order to prepare annual National Programmes and Technical Reports for the EC, which comply with the DCR. In 2008, the DCR was revised considerable. This implied that a new multi-annual National Programme and financial budgets had to be developed for 2009 and 2010. The revisions in the DCR imply a shift from stock based data collection to fleet based data collection. The change required a redesign and extension of existing sampling programmes. Also, the new DCR asks for better international cooperation between MS, higher standards to data base (management) and more administration of the programme. In the development phase of the new National Programme, an informal meeting was held in Hamburg between scientists of different MS to coordinate on a common interpretation of the new DCR.

The project include participation in a number of international coordination meetings organised by the EU (RCM North Sea, RCM western waters) where co-ordination of data collection, methods of data collection and initiatives of quality issues takes place with other Member States.