

Wanneer kan de pup van het nest naar het nieuwe huis??

Dr. Matthijs B. H. Schilder PhD

Dept. Dier in Wetenschap en
Maatschappij

faculteit Diergeneeskunde

Universiteit Utrecht

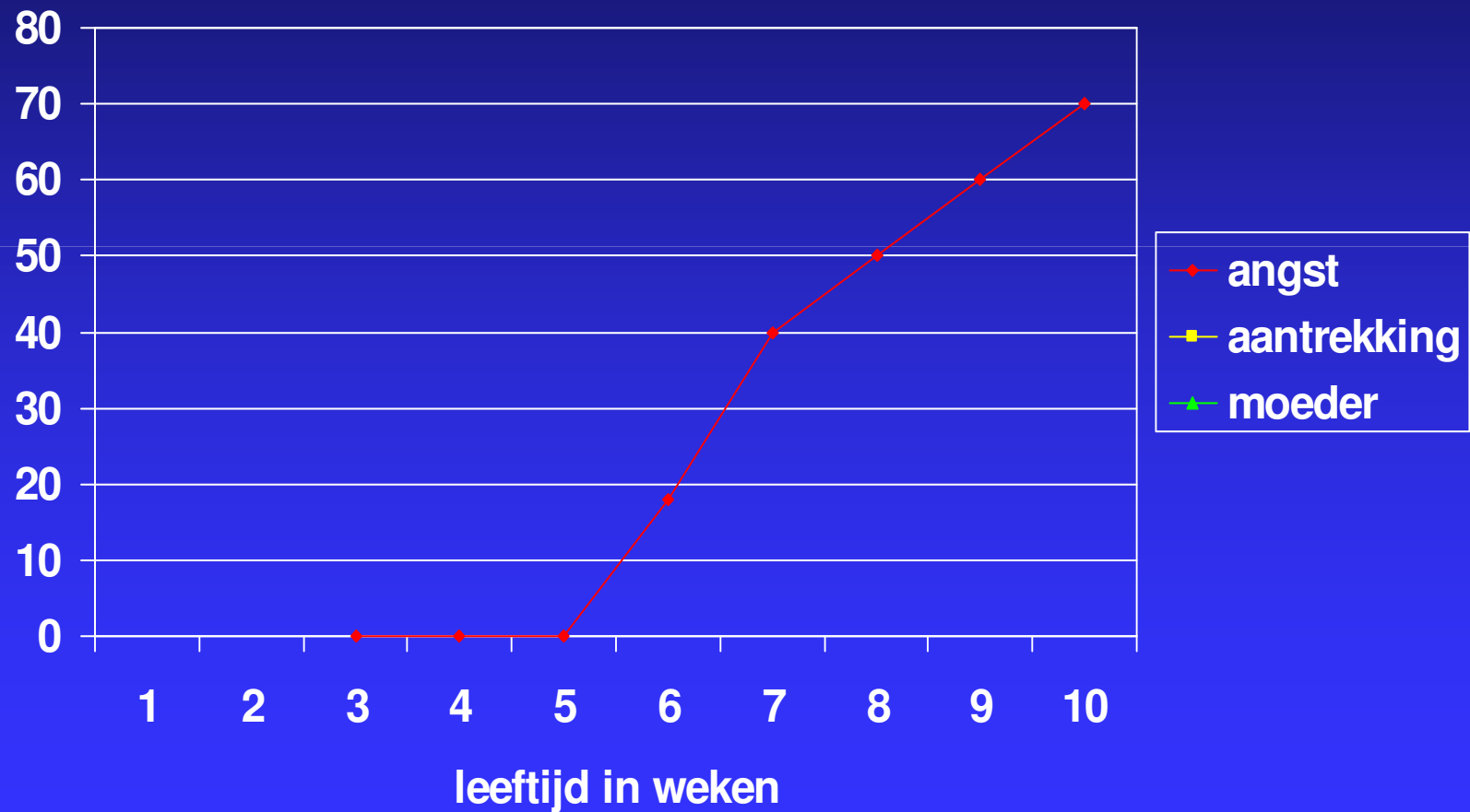
Bepalende invloeden

- Ontwikkelingsstadium pups
 - ◆ Mate van zelfstandigheid qua voeropname, gedrag, temperatuurregulatie
- Gedrag van moeder (kwaliteit)
 - ◆ Spening
- Belang van aanwezigheid v nestgenoten
- Kwaliteit van omgeving bij fokker en nieuwe eigenaar in verband met socialisatie

- Medische toestand

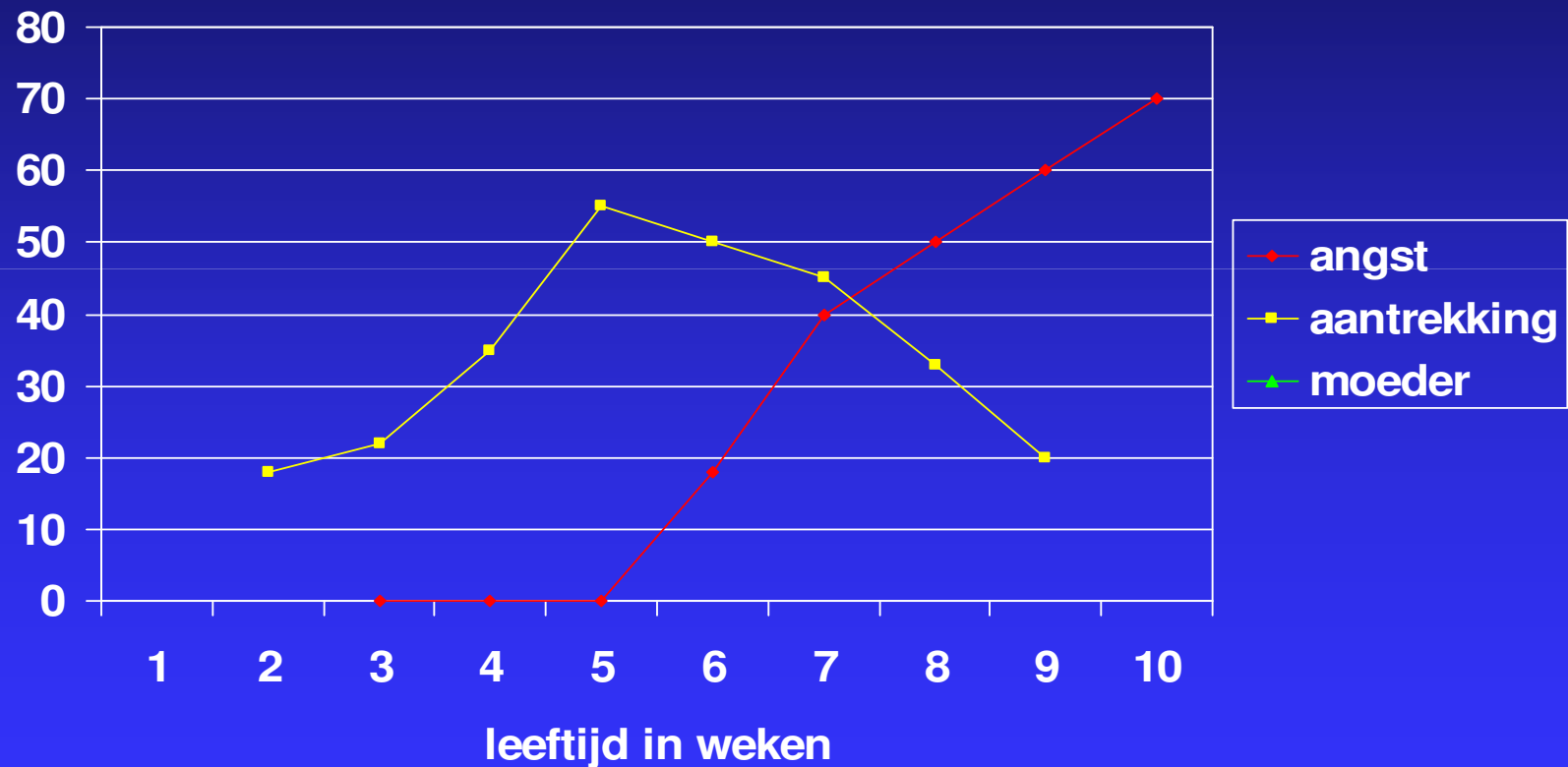
Ontwikkeling van angst voor onbekende persoon bij pups

Scott & Fuller, 1965



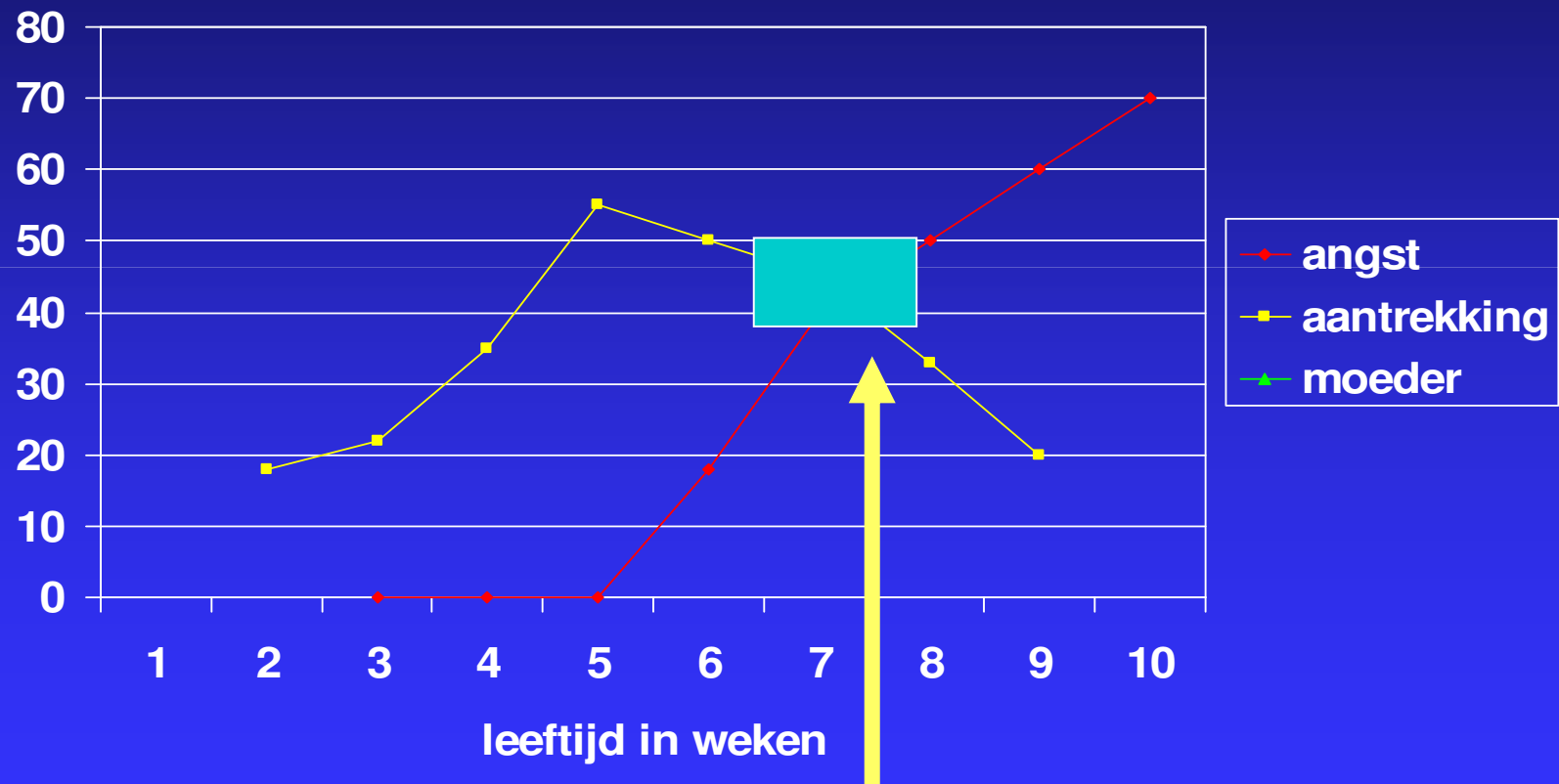
Ontwikkeling van angst en aantrekkingskracht bij pups

Scott & Fuller, 1965



Ontwikkeling van angst en aantrekking tot persoon bij pups

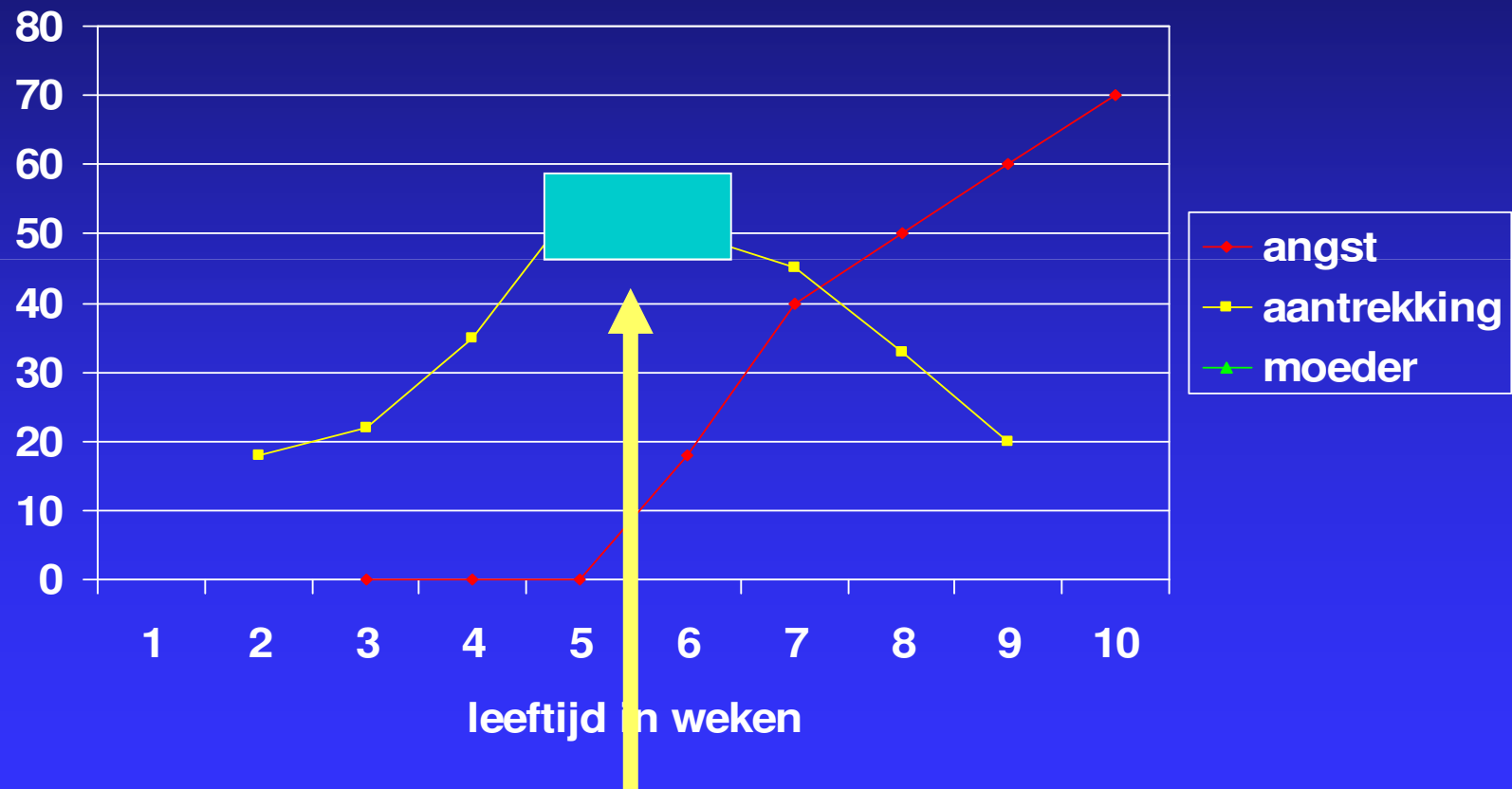
Scott & Fuller, 1965, Freedman et al, 1961



Optimale Socialisatie cf Scott & Fuller ??

Ontwikkeling van aantrekking en angst bij hondenpups

Scott & Fuller, 1965



**Optimale gevoeligheid cf Pluijmakers et al,
Freedman, 1991**

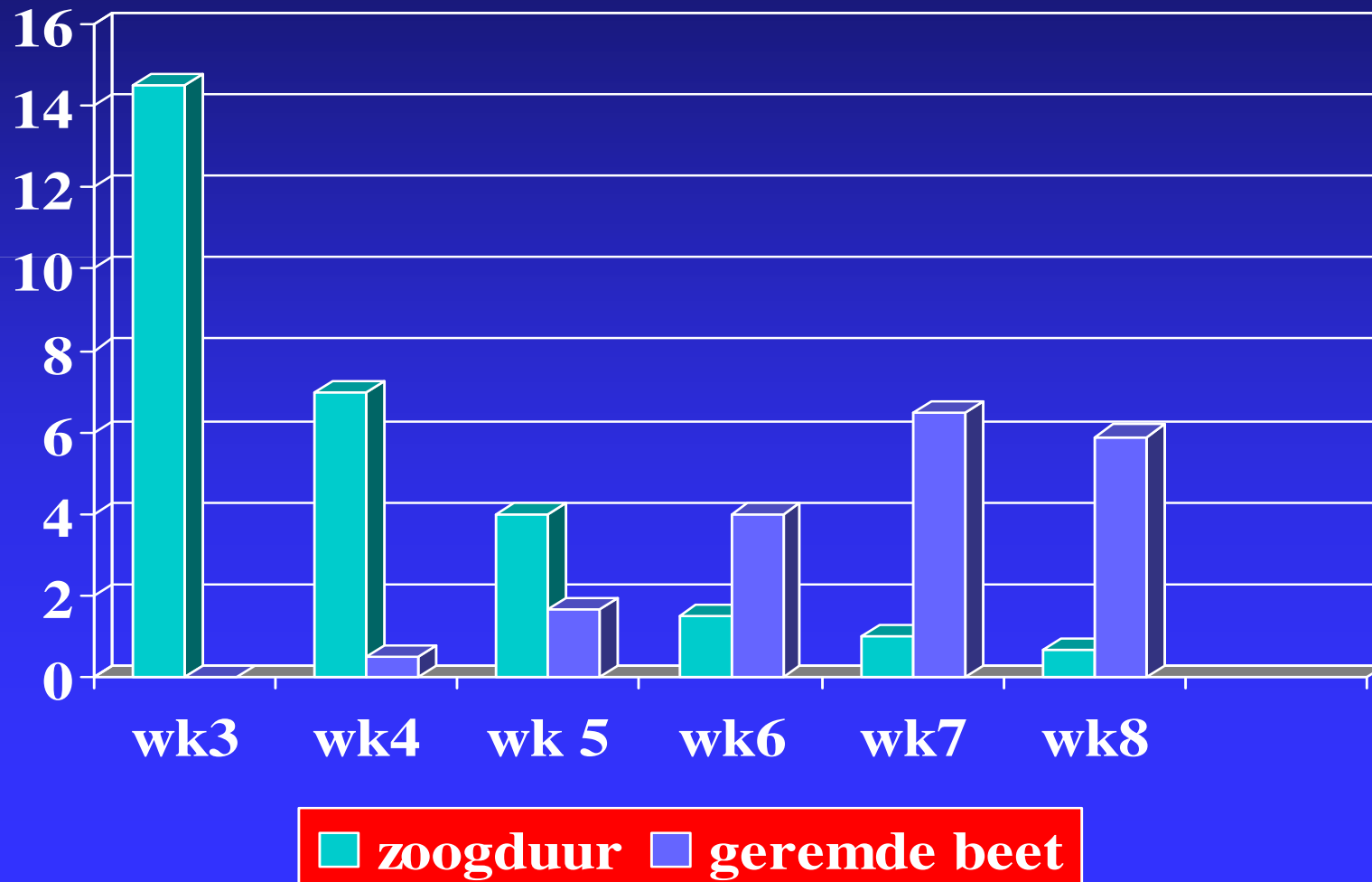
“Primaire Socialisatie”

- Volgens (cf Pluijmakers, Appleby & Bradshaw, 2004)
 - ◆ Gevoeligste fase: 3-5 weken
 - ◆ Einde rond week 6
- Volgens Scott & Fuller (1965):
 - ◆ Gevoeligste fase 7-8 weken
 - ◆ Einde rond week 12-14
- (Feddersen-Petersen, Pers. Comm)
 - ◆ Einde van gevoelige fase bij sommige rassen pas rond week 16-17-20 ?

In welke weken wordt de pup gespeend??

- Spening is een geleidelijk proces, gekenmerkt door moeder-kind conflicten
- Plotse vroege spening is stressvol bij veel diersoorten
- Volgens Rasa (1996) is spening in week 7 voltooid
- Volgens Pal (2005, vrij-rondlopende honden in India) is zogen echt afgelopen rond week 10-11
- Volgens Willson (1984) is spening voltooid op 8 w
- Gedwongen spening op 6e week bij Duitse herders: negatieve effecten (Slabbert & Rasa 1993)

Zoogduur en agressief gedrag van teef naar pups (17 nesten Duitse herders) (Willson 1984)



Frequentie van opbraken door teef rond speentijd (Malm, 1995)

K. Malm / Applied Animal Behaviour Science 43 (1995) 111-122

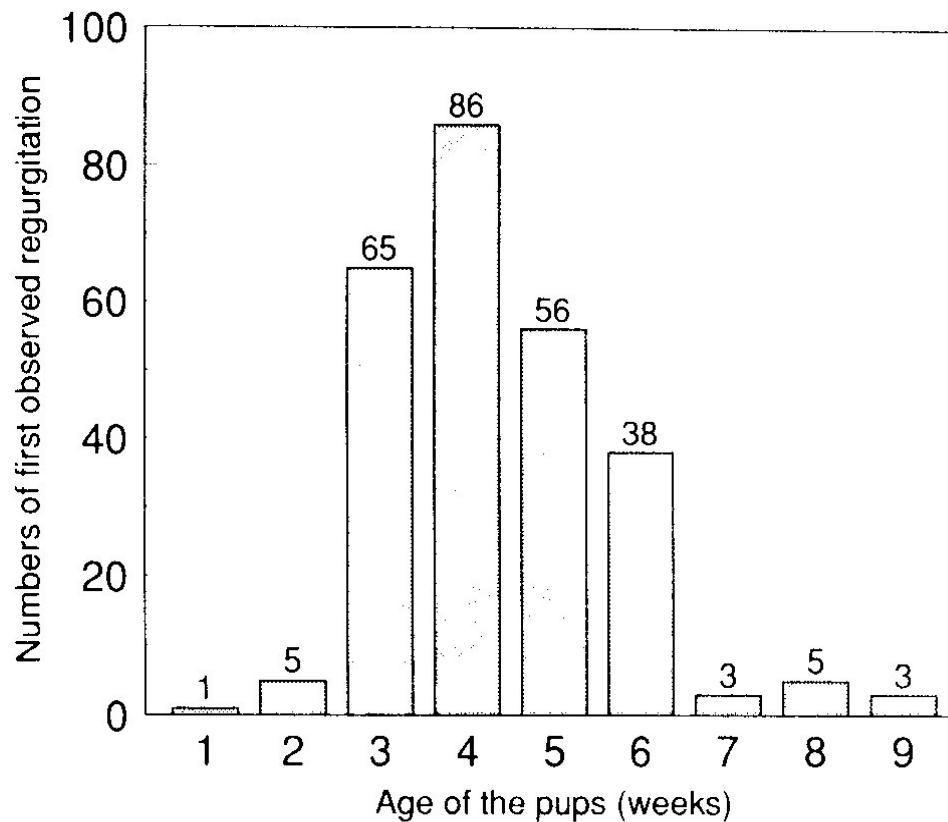
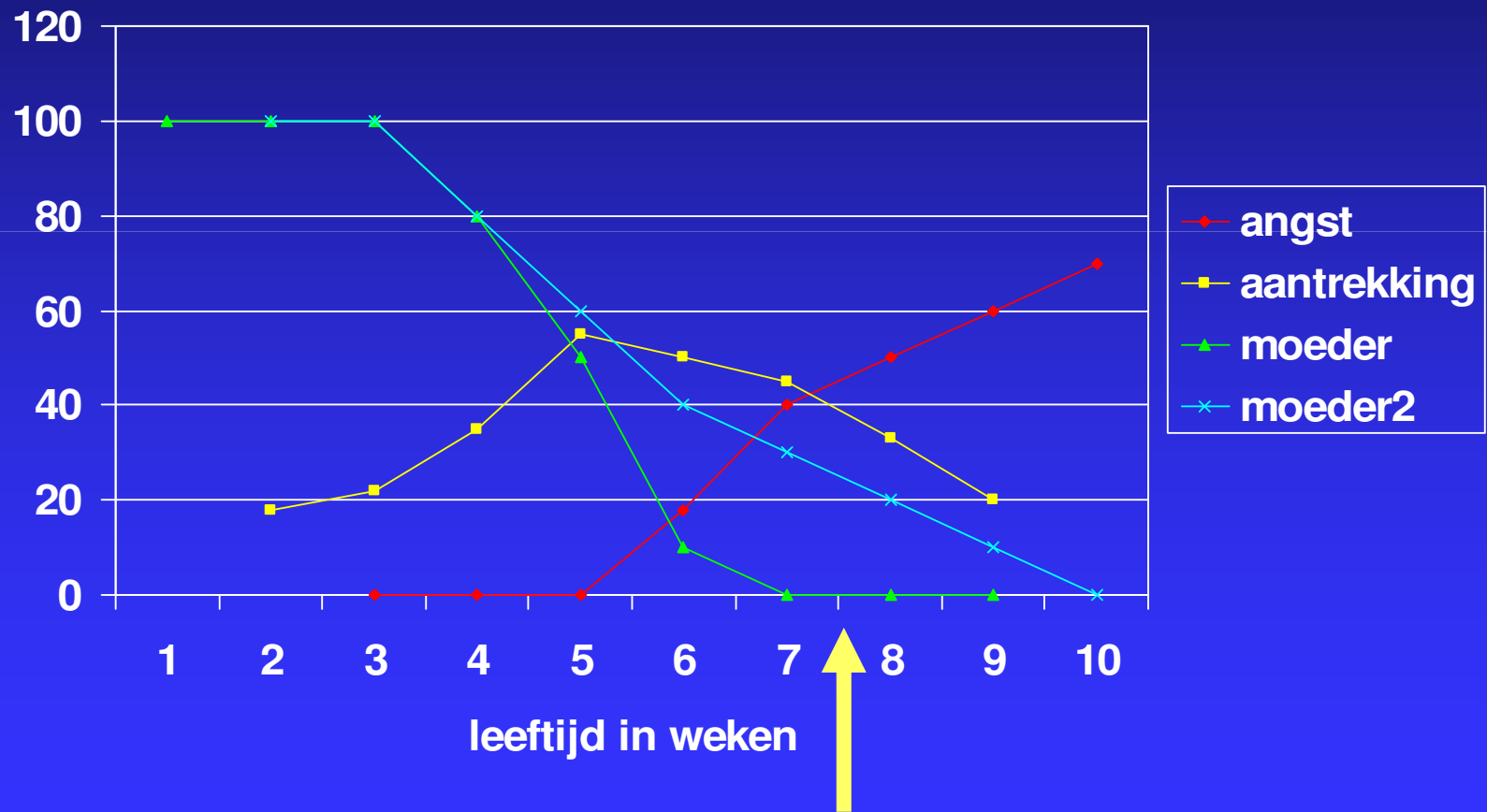


Fig. 2. The distribution of first observed regurgitation related to the age of the pups in weeks. The figure is based on data from samples A and B together.

Wanneer moet pup naar nieuwe eigenaar?



Wanneer pup naar nieuw huis

■ Qua socialisatie (1)

◆ week 7 is goed compromis

◆ Bij zeer goede condities bij fokker: kan wat later, maar alleen als condities bij nieuwe eigenaar sub-optimaal zijn

◆ Bij **onvoldoende condities bij fokker**: eventueel week 6, **als condities bij nieuwe eigenaar zeer goed zijn**

• Positieve ervaringen in Engeland met plaatsing op 6 w bij puppy walkers

Wanneer pup naar nieuw huis

■ Qua socialisatie (2)

- ◆ Schadelijke effecten op week 6 mogelijk
- ◆ Plaatsing op latere leeftijd (9-12 w) mogelijk, maar niet aan te raden:

Toenemende kans op probleemgedrag bij latere plaatsing (Jagoë 1993). Plaatsing na 8e week: meer problemen (Appleby et al, 2002)

Wanneer pup naar nieuw huis

- Qua noodzaak aanwezigheid van teef & nestgenoten
 - ◆ Vanaf week 7 kan het,
 - ◆ Fysieke onafhankelijkheid voldoende
 - ◆ Belangrijke leerprocessen doorgemaakt
 - ◆ Geen schadelijke effecten van spening en plaatsing op week 7 bekend

Wanneer pup naar nieuw huis

■ Qua leefomgeving van pups

- ◆ Indien geen kleine kinderen aanwezig of op bezoek bij fokker
- ◆ Indien geen andere volwassenen dan fokker
- ◆ Indien erf op afgelegen plek
- ◆ Indien nest in schuur i.p.v. in huis

Dan pups op 6-7 w naar nieuwe eigenaar MITS
socialisatieomstandigheden daar goed zijn

Wanneer pup naar nieuw huis

- Qua gezondheid en lichaamsontwikkeling van pups
 - ◆ Eerste enting gehad, ontworming gehad
 - ◆ Niveau van enting in NL is behoorlijk hoog
 - ◆ Pup kan in principe zonder teef op w 7

Wanneer pup naar nieuw huis

- ◆ plaatsing rond week 7 gunstig qua socialisatie
- ◆ Plaatsing rond week 7-8 gunstig qua moederzorg
- ◆ Late plaatsing (na wk 8) ongunstig, zeker als socialisatiesituatie bij fokker sub-optimaal is
- ◆ Vroege plaatsing (wk 6) mogelijk gunstig als socialisatiesituatie bij fokker sub-optimaal is en situatie bij nieuwe eigenaar gunstig

Zijn er rasverschillen qua gedragsontwikkeling?

- Qua gedragsontwikkeling in eerste maanden: beperkt aantal gegevens
- Qua optimum van gevoelige fase en eind ervan: zeer weinig bekend
- Rasverschillen worden gesuggereerd, maar geen publicaties m.b.t. gevoelige fase op 1 na.

Eerste optreden v gedragingen (Feddersen-Petersen 1992)

	labr	gold	husk	bullt	reuzp	dwrgrp	D herd	wolf
1e reactie op geluidsprikkel	14	14	17	16	21	22	17	16
1e reactie optische pr	22	16	17	17	28	29	26	18
Zelf poepen	22	16	7	14	24	26	26	16
grommen	16	16	7	9	12	21	26	15
huilen	36	20	9	-	50	-	14	1
Blaffen	7	9	7	9	9	21	20	19
bijten	26	16	9	11	28	29	18	16
Zich krabben	3	11	1	1	14	12	21	6
Vlucht v omg prikkels	-	42	31	40	56	49	36	22

conclusies

- Plaatsen in week 7 is goed moment
- Vroeger plaatsen in week 6 alleen, als situatie bij fokker slecht en situatie bij nieuwe eigenaar heel goed (maar: **fokker moet situatie verbeteren!!**)
- Wat later plaatsen kan, maar zeker niet als situatie bij fokker sub-optimaal is
- Rasverschillen kunnen relevant zijn, maar hierover is te weinig bekend.