



Voedsel en Waren Autoriteit
Ministerie van Landbouw, Natuur en
Voedselkwaliteit

Noodslachting op de boerderij

Dit blad informeert praktiserend dierenartsen over de juiste bedwelmingswijze en documenten voor noodslachting op de boerderij.

Noodslachting

Een noodslachting op de boerderij is toegestaan bij (slacht)dieren die een ongeval hebben gehad, die voor het overige gezond zijn, maar die om welzijnsredenen na een ongeval niet levend naar het slachthuis mogen worden vervoerd. In Nederland ondergaan per maand ongeveer tweehonderd slachtdieren een noodslachting, voornamelijk runderen. Daarom schrijven we hier verder alleen over runderen.



foto: drs. J. Staall

Veel voorkomende fouten

Bijgaande foto toont schedels van runderen die op de boerderij bedweld en gedood zijn in het kader van de noodslachting.

- **Onjuist:**
De linkerschedel vertoont vijf schietgaten, deze schoten zijn veel te laag op het voorhoofd en te ver uit de middenlijn geplaatst; de linkeroogbol puilt sterk uit.
- **Juist:**
Beide andere runderen zijn correct geschoten.

De VWA constateert vaker dat het schieten bij noodslachtingen op de boerderij niet goed verloopt. De gemaakte fouten zijn:

- men plaatst het penschiettoestel te laag op het voorhoofd;
- men plaatst het penschiettoestel te ver uit de middenlijn en/of;
- men heeft meer dan één schot nodig om het rund effectief te bedwelmen.

Bij het linkerrund van de foto zijn alle drie fouten gemaakt!

Uit een steekproef onder noodslachtrunderen blijkt zelfs dat in 11 van 25 gevallen niet correct was geschoten. Te laag schieten was daarbij de meest gemaakte fout. Daarom brengt de VWA dit onderwerp nu extra onder de aandacht.



Regels

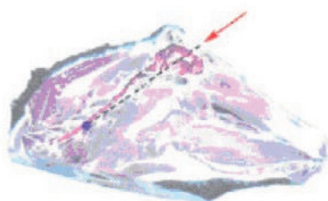
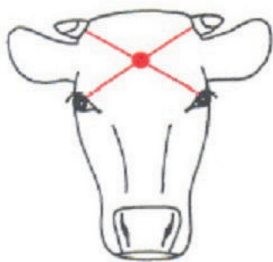
Na één schot met het penschiettoestel behoren runderen onmiddellijk bedwelmd te zijn: binnen één tot drie seconden bewusteloos (gevoelloos én bewegingloos). Diverse wettelijke eisen zijn van toepassing op het bedwelmen en slachten in én buiten het slachthuis.

Algemene eis in de Gezondheids- en welzijnswet¹ voor dieren is dat bij het bedwelmen en slachten of doden elke vermijdbare opwinding of pijn of elk vermijdbaar lijden wordt bespaard. Ook moet het bedwelmen en slachten of doden uitgevoerd worden door ‘personen’² die de nodige kennis en vaardigheden bezitten om de taken humaan en doeltreffend uit te voeren. Buiten het slachthuis is alleen de dierenarts bevoegd om runderen te doden. Bij niet correct geschoten runderen wordt hen niet elk vermijdbaar lijden bespaard.

In 2008 zijn de regels voor de noodslachting aangescherpt. Informatie over de noodslachting, inclusief een beslisboom en informatie over de correcte wijze én plaats van bedwelmen is gepubliceerd in het Tijdschrift voor Diergeneeskunde (deel 133, afl. 6, pagina 244-248, 15 maart 2008). Ook op de website van de VWA, www.vwa.nl, is informatie te vinden over de noodslachting.

Algemene eisen

- De schutter is competent.
- Het penschiettoestel is volgens specificaties onderhouden, geschikt voor de diersoort en de grootte van het dier.
- Het kaliber van het te gebruiken munitiepatroon is bedoeld voor de soort en de grootte binnen de soort.
- De kop van het dier is voldoende gefixeerd en het schieten gebeurt direct na fixatie.
- Het penschiettoestel wordt loodrecht op het schedeloppervlak geplaatst.
- De halssnede en het verbloeden vinden direct na bedwelming plaats.
- De optimale positie voor plaatsing van het penschiettoestel bij het rund is op de kruising van twee denkbeeldige lijnen die lopen van de middenbovenzijde van de ogen naar de tegenover gelegen hoornbasis.



¹ Artikel 3 van het Besluit doden van dieren

² Artikel 4 idem.

Uitnodiging

De VWA nodigt praktici van harte uit een afspraak te maken met haar regionale afdelingen voor een bezoek aan het slachthuis om het bedwelmen en doden door verbloeding door ervaren slachthuispersoneel bij te wonen.

Wat doet de VWA

Als een VWA-toezichthouder een onjuist geschoten rund aantreft op het slachthuis, neemt hij contact op met de betreffende practicus. Zij bespreken het probleem en de toezichthouder geeft aanwijzingen voor verbetering. De VWA verleent in dat geval nalevingshulp. Bij herhaling van zo'n afwijking kan de VWA echter besluiten om over te gaan tot handhaving.

Documenten vanaf 1 januari 2010

Met ingang van 1 januari 2010 wordt de oude 'Verklaring voor de speciale noodslachting' niet meer geaccepteerd. De VWA neemt op het slachthuis geen in nood geslachte dieren in keuring die vergezeld zijn van de oude verklaringen. U dient vanaf 1 januari uitsluitend de in 2008 ingevoerde versie van de 'Verklaring voor de noodslachting' te gebruiken. Deze is te bestellen bij de KNMvD, www.knmvd.nl

Ten slotte een administratieve verandering met ingang van 1 januari 2010. Elk rund dient vanaf die datum bij aankomst op het slachthuis voorzien te zijn van een compleet ingevuld voedselketeninformatieformulier (VKI), of vooraf al opgenomen te zijn in een VKI-database. Dit is de verantwoordelijkheid van de veehouder. Deze VKI-verplichting geldt dus ook voor de runderen die een noodslachting op de boerderij hebben ondergaan.

Informatie over het VKI-formulier is te vinden op: www.pve.nl

Deze brochure is een uitgave van:

Voedsel en Waren Autoriteit
Prinses Beatrixlaan 2
Postbus 19506 | 2500 CM Den Haag
T 070 448 48 48
F 070 448 47 47

www.vwa.nl