



foto N.P. De Hoge Veluwe

Bedrijfsvoering en beheer in Het Nationale Park De Hoge Veluwe

Het is opvallend. In veel publicaties over het landschapsbeheer van Het Nationale Park De Hoge Veluwe worden vooral de verschillen met andere terreinbeheerders benadrukt. Het park wordt actief en intensief beheerd. Er wordt geplagd, gekapt, gemaaid, begrasd en gejaagd. Méér dan bij –bijvoorbeeld– Staatsbosbeheer, Defensie of Natuurmonumenten. Dat verschil in benadering moet grote verschillen in het landschap opleveren. Toch?

— Richard Derks, freelance journalist

>DE MANNEN VAN DE PRAKTIJK, **Hoofd Bedrijfsvoering Jakob Leidekker en jachtopzichter Johan Wensink van Het Nationale Park De Hoge Veluwe** zijn de eersten om dat beeld te nuanceren. Leidekker spreidt zijn armen en trekt zijn wenkbrauwen op: "Is het hier écht zoveel anders dan bij de burenen?" Hij laat een stilte vallen. Dan: "We hebben allemaal grote heidevelden. We hebben allemaal grote schrale bossen. We hebben allemaal dezelfde grote aaneengesloten landschappen... Als je vanaf een afstandje naar de Veluwe kijkt zie je niet zoveel verschillen."

Gedetailleerd beheer

Leidekker en Wensink weten waar ze het over hebben, want ze hebben beiden in het verleden bij de burenen gewerkt. Leidekker tot 2004 bij Natuurmonumenten en Wensink tot 2001 bij Staatsbosbeheer. Leidekker: "Maar als je op een andere schaal kijkt, op detailniveau, is er natuurlijk wel degelijk verschil. Wij beheren heel gedetailleerd. Als je bij ons in het veld om het hoekje gaat, is er weer wat anders te beleven. Actief beheer zorgt voor veel overgangen." Wensink vult aan: "En overgangen zijn interessant. Voor onze bezoekers, maar ook als je kijkt naar de natuurwaarde. Veel overgangen betekenen veel gebiedjes met een eigen microklimaat, met verschillende omstandigheden. En dus veel kansen voor verschillende planten- en diersoorten."

Hogere biodiversiteit

Die bezoekers zijn een belangrijke factor in het verhaal. Het Nationale Park De Hoge Veluwe krijgt geen exploitatiesubsidies. De betalende bezoeker zorgt voor het leeuwendeel van het inkomen van het particuliere park. Leidekker is zich dat goed bewust. Hij tekent een balk op een stuk papier. In het midden zet hij een streep. "Het is bij ons 50,5% natuur en 49,5% bezoeker. Ze zijn allebei belangrijk. Het is ons werk om een evenwicht tussen die twee

te vinden. En dat lukt, we zijn een park met wereldfaam, we trekken jaarlijks meer dan een half miljoen betalende bezoekers, en dat weten we voor elkaar te krijgen zonder dat de natuurwaarde in het geding komt. Ik durf zelfs de stelling aan dat bij ons de biodiversiteit hoger is dan op veel andere terreinen van de Veluwe."

Bezig met de praktijk

Dat heeft volgens Leidekker en Wensink een duidelijke reden. Leidekker: "We opereren vanuit wat we zien. We voeren het beheer niet op papier, maar buiten, in het veld. Daar ben ik trots op. Onze afdeling Bedrijfsvoering, de bosmensen, jachtopzichters, terreinbeheerders, fietsmakers: ze zijn allemaal buiten aan het werk. Van de zeventien medewerkers die we hebben zit er precies één de hele dag achter een bureau, de rest is bezig met de praktijk." Is dat bij andere terreinbeheerders minder het geval? Leidekker, voorzichtig: "Ik heb geen mening over hoe anderen het doen. Ik zie wel verschillen. Waar het mij om gaat is dat mijn mensen weten dat ze nat worden als het regent. Dat het geen nota's zijn waar ze mee aan de slag zijn, maar de praktijk. Op die manier kun je heel effectief heel kleinschalig beheren. Op de vierkante meter. Dat moet ook, want onze manier van financieren zorgt dat we creatief moeten zijn in het beheer. De middelen zijn beperkt. Bij ons ligt er een rechtstreekse relatie tussen beheer en inkomen."

Onafhankelijk van subsidie

Leidekker gaat verder: "Hier zit het fundamentele verschil tussen onze manier van beheren en het beheer van andere terreineigenaren op de Veluwe. Ik heb wel eens de indruk dat er in het algemeen eerst gekeken wordt naar de subsidie zit en dat er daarna beleid wordt gemaakt. Omdat wij niet afhankelijk zijn van subsidies hoeven wij dat niet te doen. Wij hoeven niet elke tien jaar van koers te veranderen omdat de wensen van de politiek veranderen. Omdat de nachtzwaluw terugmoet. Of omdat exoten weg moeten. Ik heb in het archief een oud beheerplan van het park gevonden, zestig

jaar oud, als je dat doorbladert, zie je dat we nu eigenlijk precies hetzelfde doen als toen. We hebben altijd stuifzand opengehouden. We hebben altijd dennetjes geschoren. We hebben altijd grote grazers gehad. Onze onafhankelijke positie zorgt ervoor dat we los van de waan van de dag het landschap kunnen beheren. En het werkt, want keer op keer zie je in onderzoeken terugkomen dat het park hoog scoort op biodiversiteit, op beschermde soorten, op natuurwaarde, op habitatrichtlijnen. En dat komt niet omdat we daar specifiek beleid op voeren, op soort zus of landschapstype zo, maar omdat we gewoon onze gang gaan zoals we dat al doen sinds de oprichting van het park. Beheren vanuit de praktijk."

'Rommelig' beheer

Leidekker: "Dat is af en toe mijn grote frustratie. Dat je niet wordt geloofd als er geen onderzoeksrapport achter zit. Maar kijk, wij hebben hier in het Park veertig vrijwilligers, georganiseerd in een flora- en faunagroep. Die lopen rond als de ogen en de oren van ons beheer. Wij weten precies waar het klokjesgentiaan staat. Waar de wrattenbijter zit. Waar een zeldzaam korstmossje groeit. We weten het per hectare, maar ook per vierkante meter. We weten ook heel goed dat het bij beheer voortdurend om de balans gaat. De balans tussen landschap en gebruik, tussen recreatie en natuur, maar ook de balans tussen de soorten. Als ik iets doe voor de duinpieper of de nachtzwaluw is dat slecht voor de zwarte specht. Het is toch raar dat in rapporten wordt gesteld dat jacht een 'significant negatief effect' heeft op de nachtzwaluw als je weet dat wij altijd hebben gejaagd en de nachtzwaluwstand bij ons juist toeneemt! Ik wil wel een lans breken voor beheer meer vanuit het gevoel. Gekscherend zeg ik wel eens 'we rommelen maar wat aan', maar dat is natuurlijk niet echt zo. Wat ik bedoel is dat je je gezond verstand moet gebruiken. Je moet je niet te veel laten leiden door beleidsnota's en wetenschap die niet uit de praktijk komt. Neem nou de terreinen waar Defensie op oefent, dat zijn vaak gebieden met een enorm hoge biodiversiteit. Hoe komt dat nou? Er is ontzettend veel 'verstoring'. Maar verstoring is ook dynamiek. En dynamiek zorgt voor diversiteit op microniveau. Dat is voor ons dan weer een reden om mensen, en ruiters, rustig in het Park te laten struinen, buiten de paden. Dat doet vrijwel geen andere terreinbeheerder in Nederland, maar bij ons past het prima in onze beheersaanpak."

Wildbeheer en wildzichtbaarheid

Een voorbeeld van het geslaagde evenwicht tussen recreatie en natuurbeheer is de hoge wildzichtbaarheid in het Park. Jachtopzichter

"We spelen al 75 jaar hetzelfde muziekstuk"

Jachtopzichter Johan Wensink (links) en Hoofd Bedrijfsvoering Jakob Leidekker van Het Nationale Park De Hoge Veluwe



Foto N.P. De Hoge Veluwe

Wensink: “Het wild is natuurlijk een grote trekker voor het publiek. Het is één van de bestaansgronden van Het Nationale Park De Hoge Veluwe. Dat heeft een lange traditie, laten we niet vergeten dat het Park is begonnen als jachtterrein van één van de oprichters, Anton Kröller. Zoiets als ‘plezierjacht’ komt al heel lang niet meer voor op het park. Maar we zitten beheertechnisch wél met het gegeven dat we op een beperkte oppervlakte een populatie edelherten goed gezond willen houden. We bepalen aan de hand van hele fijnmazige tellingen ieder voorjaar hoeveel stuks edelhert, wild zwijn, moeflon en ree het gebied kan dragen. Vergeet niet, we voeren niet bij. Het overschot bejagen we in de herfst. Maar doe je dat op zo’n manier dat onze bezoekers nog steeds een grote kans hebben op een ontmoeting met het roodwild?” Leidekker: “Hier komt de praktijkkennis weer om de hoek kijken. Ik was laatst met een van de jachttopzichers in het veld. Hij wees naar een hert dat uit de populatie moet. Ik zeg: ‘Nu heb je ‘m mooi in het vizier! Je kan het nu doen!’. ‘Nee’, zegt ‘ie, niét hier. Niet op

de rustplek en ook niet op de plek waar ze eten, dat geeft onrust en schuwe dieren. Zo’n hert moet je schieten op het stukje tussen die twee gebieden. Dat geeft zo min mogelijk verstoring. Kijk, dat is een man van de praktijk. Die weet hoe je jaagt met het belang van de bezoeker in het achterhoofd. Want schuwe herten krijg je niet te zien. Onze manier van bejagen zorgt voor een hoge wildzichtbaarheid. En dat terwijl we geen last hebben van oplopende wildstanden.”

Product: ervaringen

Wensink benadrukt: “Het gaat om de balans tussen natuur en recreatie. Het één hebben we nodig om het ander mee te kunnen doen. Wat is ons ‘product’? Waar trekken we de mensen mee? Met de mix van wild, de open vlaktes en de witte fietsen. Het ervaren van die drie dingen. Als je één van die ervaringen weghaalt, heb je geen park meer. Ons werk is net een groot concert. Al die onderdelen, al die kleine ingreepjes in het landschap... Het moet allemaal samen goed klinken en niemand mag vals

spelen.” Leidekker vult aan: “En je beleidsplan, dat is de dirigent. Of de partituur. Daar staan de nootjes in die je moet spelen om het mooi te laten klinken voor het publiek. Nou, we spelen al 75 jaar hetzelfde muziekstuk, we hebben goed kunnen oefenen!”

Pleidooi voor divers beheer

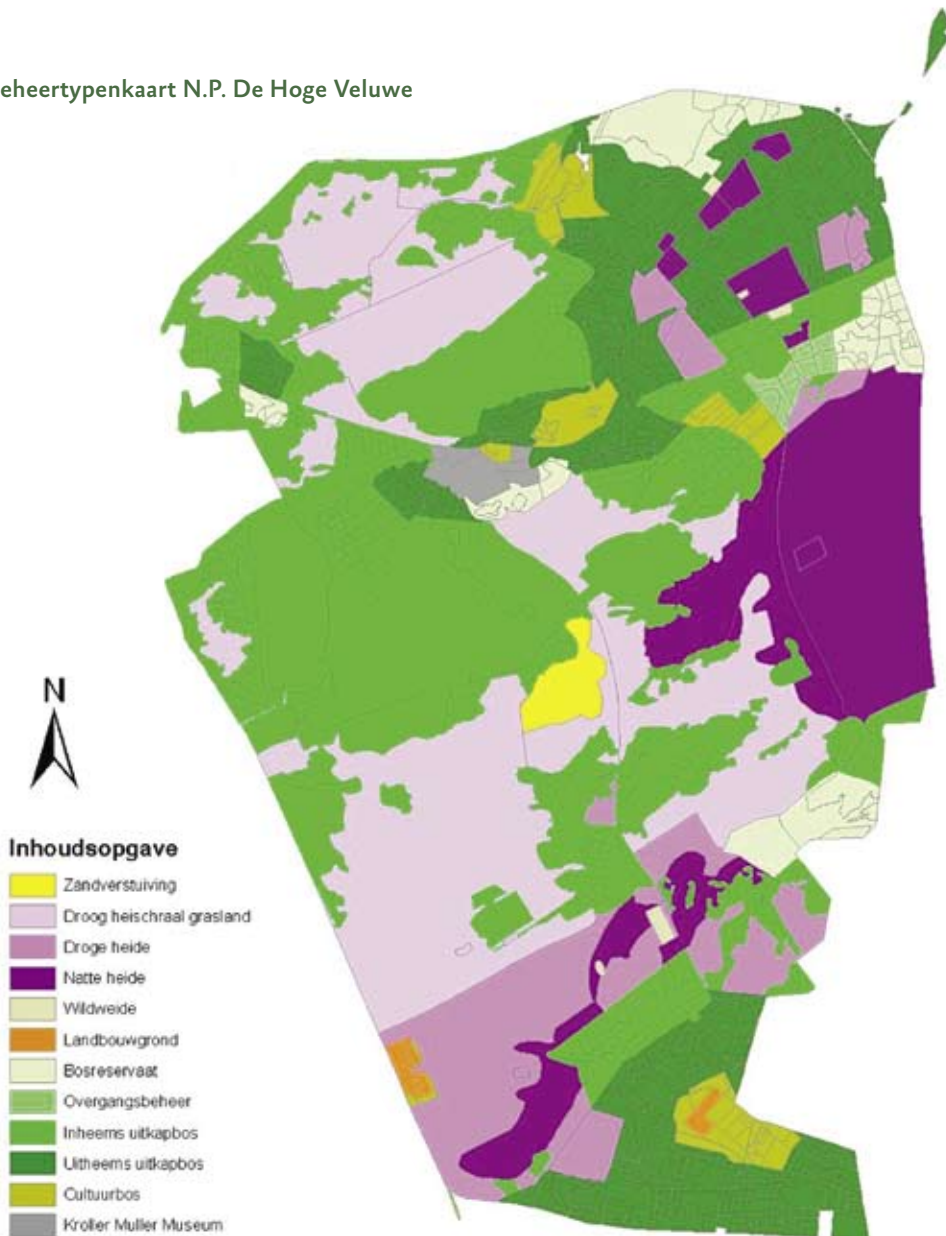
Zouden Leidekker en Wensink er voor pleiten om ook andere terreinen –op de Veluwe, in Nederland– op deze manier te beheren? Leidekker, stellig: “Nee! Vooral niet! Laten we het vooral allemaal op onze eigen manier blijven doen. Ik heb geen probleem met de manier waarop Natuurmonumenten of Staatsbosbeheer hun beheer voeren. Ik heb er wel ideeën over, natuurlijk, maar ik heb er geen probleem mee. Zij gaan bijvoorbeeld in het bosbeheer anders om met exoten. Anders dan particuliere landgoedeigenaren die, noem eens wat, ergens een metasequoia of een thuja aanplanten. Prachtig toch? Dat moet vooral zo blijven. Die verschillen zorgen ervoor dat het landschap van Nederland interessant blijft. Als we allemaal

Wild is een grote trekker voor het publiek

foto N.P. De Hoge Veluwe



Beheertypenkaart N.P. De Hoge Veluwe



op dezelfde manier zouden beheren zou het reuze eenvormig worden. Ook op de Veluwe pleit ik voor verschillen in beheer. Verschillende eigenaren met verschillend beleid zorgen voor een afwisselend en levendig landschap. Nou, inderdaad, dan kom je plotseling een kudde moeflons tegen in het landschap. ‘Die horen hier niet’ kun je dan uitroepen. Maar wie bepaalt dat? In het terrein van de burens kom je schotse hooglanders tegen, die horen daar toch ook niet?”

Eigenwijze ingreep

Wensink: “De moeflons hebben bovendien een interessante cultuurhistorische achtergrond. Ze vertellen het verhaal van Anton Kröller die ze hier uitzette voor de jacht. En ondertussen spelen ze een onmisbare rol bij het beheer. Ze begrazen beter –anders– dan herten of andere grote grazers. Ze houden de hei beter open.

Het was nog niet zo’n gek idee van Kröller, het is goedbeschouwd een schaapskudde zonder herder. Een eigenwijze ingreep van één man levert nu een hoge natuurwaarde voor de Veluwe op.” Leidekker: “Hou die verschillen in stand. Als we het allemaal doen zoals we denken dat het goed is, met overtuiging en beleid, heeft de Veluwe als geheel daar alleen maar baat bij. De natuur, maar ook de recreatie. Diversiteit, daar gaat het om.” Leidekker staart even in de lucht. Dan: “De Veluwe, dat is een palet met allemaal verschillende kleurtjes erop. Een kleurige lappendeken. Als je daar één geheel van maakt...” Leidekker draait rondjes met zijn hand “...dan wordt het één grote bruine klodder. En wie wil daar nou naar komen kijken?”

Richard Derks, www.hetverreosten.nl

Actief beheer

Het beheer van Het Nationale Park De Hoge Veluwe richt zich op de instandhouding van de verschillende landschapstypen. Het gaat daarbij om het complex van halfnatuurlijke landschappen van zandverstuivingen, droge en natte heide, bossen en gronden voor extensieve landbouw. Het beheer heeft geresulteerd in een hoge biodiversiteit. Het park is voor een aantal plant- en diersoorten één van de laatste vindplaatsen in Nederland en soms zelfs in Europa. Voor de instandhouding van deze kwetsbare en zeer zeldzame soorten (zoals bijvoorbeeld grote wrattenbijter, duinvlinder, grote parelmoervlinder en klokjesgentiaan) wordt specifiek beheer ingezet. De grootste ecologische rijkdommen van het park bevinden zich in de open terreinen. Het beheer richt zich dan ook op het vergroten en onderling met elkaar verbinden van deze open landschapstypen. Op deze wijze levert het park een belangrijke bijdrage aan de uitwerking van de EHS-, Veluwe 2010- en Natura 2000-doelen. Om te voorkomen dat de open landschapstypen dichtgroeien en vergrassen, moet ingegrepen worden. Naast begrazing door grofwild worden dan ook aanvullende beheermaatregelen genomen, zoals plaggen, maaien en branden van de hei. Ook herstelprojecten, zoals het terugbrengen van het stuifzand, worden actief ondernomen.

foto Hans van den Bos, Bosbeeld.nl

