

True Type van de Witte geit en de Witte bok

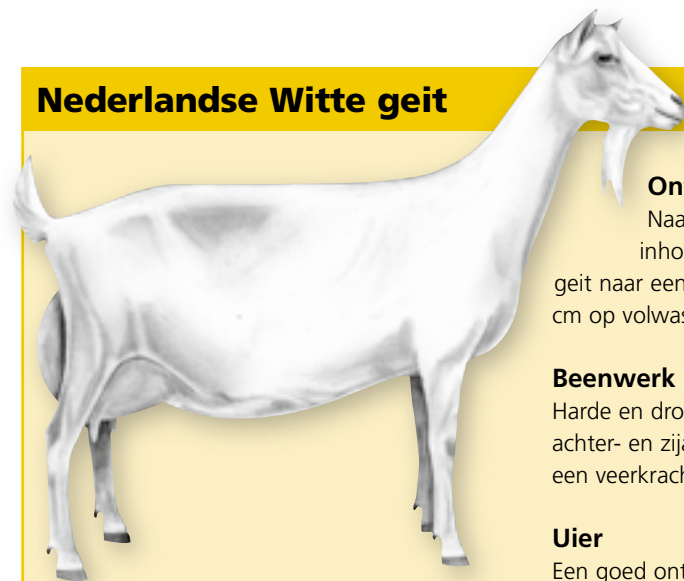
Fokcommissie Witte Geiten

De Nederlandse Organisatie voor de Geitenfokkerij (NOG) heeft in samenspraak met de fokcommissies van elk geitenras een True Type tekening laten maken. Het True Type is het beeld van de geit of bok dat een fokker voor ogen dient te hebben. In deze Geitenhouderij treden de Witte geit en bok voor het voetlicht.



Links Witte geit en rechts Witte bok.

Nederlandse Witte geit



Het True Type van de Witte geit.

Algemeen voorkomen

De Nederlandse Witte geit is een hoogbenige, gerekte, kortharige, melktypische geit met een goede ontwikkeling en een correcte bouw.

Type

Een hoogbenige, gerekte, wigvormige en melkrijke geit. In de juiste verhoudingen ruime hoogte-, breedte- en lengtematen en een enigszins open en solide bouw. De verhouding romplengte ten opzichte van de hoogtemaat is ongeveer 117%. De verhouding voorbeenlengte en borstdiepte is ongeveer 50%.

Ontwikkeling

Naast ruime breedte-, lengte- en inhoudsmaten streeft men bij de geit naar een schofthoogte van ongeveer 80 cm op volwassen leeftijd.

Beenwerk

Harde en droge beenkwaliteit met in voor-, achter- en zij aanzicht een correcte stand en een veerkrachtige, ruime stap.

Uier

Een goed ontwikkeld, lang, breed en hoog aangehecht uier. Net iets binnen de uier geplaatste spenen van ongeveer 5 cm lang met een loodrechte stand. Een symmetrisch gevormd uier die soepel en zacht aanvoelt en voorzien is van een sterke ophangband.

Bespiering

Voldoende bespiering om als melkgeit goed te kunnen functioneren.

Kop en hals

Een sprekende, fijn besneden kop met lange, staande oren en een recht neusbeen. Een brede bek met goed ontwikkelde kaken. Een lange, voldoende bespierde hals die vloeiend aansluit op de voorhand.

Voorhand

Een gesloten voorhand die voldoende breed en diep is.

Middenhand

Een ruime en sterke middenhand met lange, gewelfde ribben die schuin naar achteren liggen, waarbij een 7-vormige hongergroef zichtbaar is.

Achterhand

Het kruis is breed, lang en iets hellend (ongeveer 155 graden). De dijen voldoende bespierd.

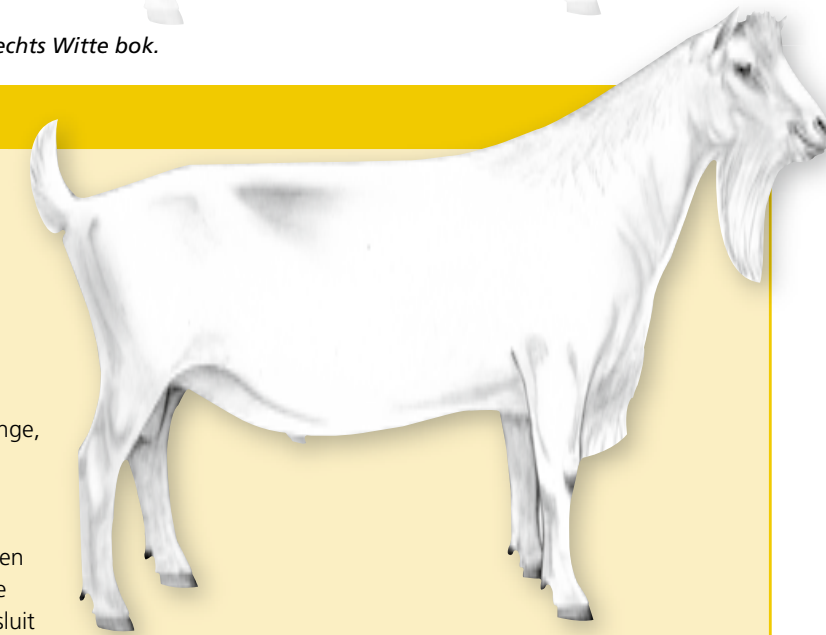
Kleur

Wit.

Beharing

Naast een dunne, soepele huid is de beharing kort, fijn en glad.

Nederlandse Witte bok



De ideale Witte bok.

Algemeen voorkomen

De Nederlandse Witte bok is een hoogbenige, gerekte, kortharige bok met een goede ontwikkeling en een correcte bouw. Het geheel straalt macht en kracht uit.

Type

Een hoogbenige en gerekte bok. In de juiste verhoudingen ruime hoogte-, breedte- en lengtematen en een enigszins open en solide bouw. De verhouding romplengte ten opzichte van de hoogtemaat is ongeveer 117%. De verhouding voorbeenlengte en borstdiepte is ongeveer 50%. De bok toont meer macht en is zwaarder van uitvoering dan de geit.

Ontwikkeling

Naast ruime breedte-, lengte- en inhoudsmaten streeft men bij de bok naar een schofthoogte van ruim 90 cm op volwassen leeftijd.

Beenwerk

Harde en droge beenkwaliteit met in voor-, achter- en zij aanzicht een correcte stand en een veerkrachtige, ruime stap. Het gehele beenwerk is wat zwaarder dan bij de geit, wat wil zeggen meer bot.

Scrotum

Een goed ontwikkeld scrotum met een dunne, soepele huid.

Bespiering

Een goede bespiering met name in hals, lendenen en dijen.

Kop en hals

Een sprekende, fijn besneden kop met lange, staande oren en een recht neusbeen. Een brede bek met goed ontwikkelde kaken. Een lange, goed bespierde hals die vloeiend aansluit op de voorhand. Kop en hals stralen mannelijkheid uit.

Voorhand

Een gesloten voorhand die voldoende breed en diep is.

Middenhand

Een ruime en sterke middenhand met lange, gewelfde ribben.

Achterhand

Het kruis is breed, lang en iets hellend (ongeveer 155 graden). De dijen goed bespierd.

Kleur

Wit.

Beharing

Naast een dunne, soepele huid is de beharing kort, fijn en glad.

Illustraties: Marinette Hoogendoorn-Meijer, Atelier Meijdoorn