

Eenvoudige koninginneteelt

Jan Ottens, Zeeland N.Br.

Iemand die met koninginneteelt begint doet bewust of onbewust ook aan selectie. Selectie houdt in dat moeren en darren gekozen worden die gaan dienen voor de volgende generatie(s). Het telen van moeren is een truc om van gewenste dieren veel nakomelingen te krijgen. Selectie is voor veel imkers moeilijk, met name door het kleine aantal volken waaruit men kan selecteren. Voor een zinvolle selectie zijn al gauw enkele honderden volken nodig. Gelukkig is het zinvol telen van moeren wel voor elke imker mogelijk.

114

Eenvoudig moeren telen

Maak van uw hoofdvolk 10 dagen voor een overlarfdag een kunstzwerm. Breek op de overlarfdag 's morgens alle doppen in de hoofdvolk. Haal 's middags per volk 2 à 3 larven en hang deze boven tussen de raten (gewoon zonder poespas ertussen klemmen). Erg handig zijn houten stopjes met daaraan een kunststof dopje. De volken zullen zich inmiddels goed moerloos voelen en de larfjes prima verzorgen omdat het er maar weinig zijn. Na 13 dagen (tuter) de rest van de doppen verwijderen. Dat kan zeer simpel door ze boven tussen de toplatten uit te pakken. De moer loopt meteen uit in het volk waar ze moet komen. De voordelen van deze werkwijze zijn: geen apart pleegvolk en teeltvolk nodig; invoeren van moeren lukt voor 100%. Geen toestanden met starters en dergelijke en als kleine imker kunt u toch hoogwaardig teeltmateriaal gebruiken.

Het enige nadeel is dat in uw hoofdvolk pas een week later een jonge moer aan de leg kan zijn, dan normaal het geval geweest zou zijn.

Opmerkingen

- Kunststof overlarfdopjes of koninginneteeldoppen van was? Voor de teelt van moeren is het zonder meer aan te bevelen om gebruik te maken van nieuwe kunststof dopjes. Dit in verband met het verspreiden van ziekten (denk aan Amerikaans vuilbroed!). De resultaten zijn even goed. Het positieve effect vervalt uiteraard volledig, wanneer de bijenhouder de kunststof doppen uitwast voor hergebruik!

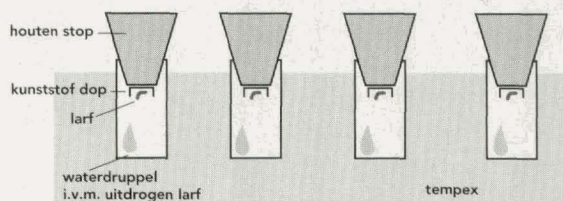
- Door de koninginneteelt met enkele volken circa 9 à 10 dagen te beginnen voordat van de resterende volken de kunstzwerm wordt gemaakt, hebt u de

mogelijkheid om die volken meteen een gesloten dop met een overgelarfd moer te geven. Deze volken hebben dan geen tijdverlies! Wel na circa 10 à 11 dagen de eigen doppen breken, als die nog aangezet mochten zijn! In elk geval breken voordat er kwakers komen!

- Voor een goede verzorging is het zeer wenselijk om de dopjes tussen de toplatten van het broednest te klemmen. Anders kunnen ze bij slecht weer verlaten worden!

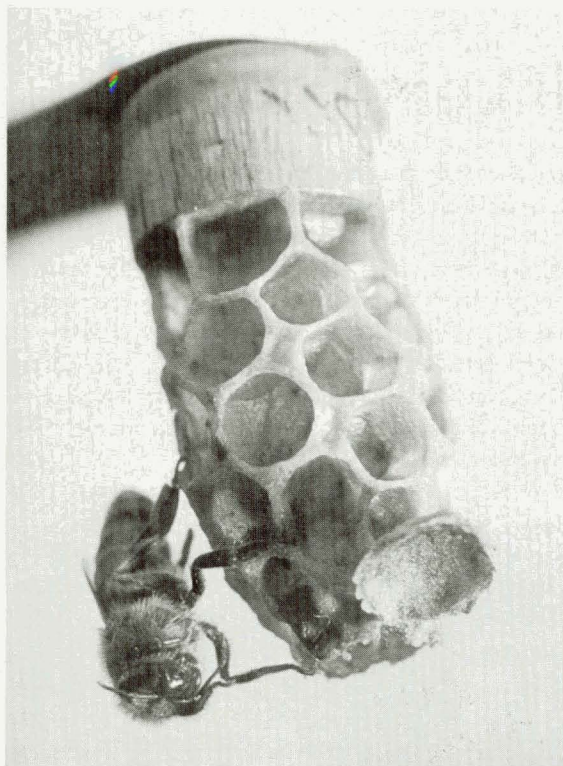
- Wenst u toch enkele reservevolkjes op te zetten, dan kan dat simpel als volgt: Gooi bij het verwijderen van de twee overtollige doppen uit elk volk niet alles weg, maar gebruik enkele mooie exemplaren om enige 3-ramertjes te voorzien van een moer. Deze 3-ramertjes kunnen gemaakt worden van een gezond volk. Mocht er later een hoofdvolk zonder een leggende moer zijn, dan is ook dat weer snel te verhelpen door het 3-raamsvolkje in een grote kast te hangen aangevuld met lege raten uit het moerloze hoofdvolk. Deze komt op de plek van het moerloze volk te staan. De bijen uit het moerloze hoofdvolk kunt u dan het best op enkele meters voor de stand op de grond stoten, waarna ze vanzelf terugvliegen.

- Hebt U na het maken van een reservevolkje nog goede doppen over, help dan een hopeloos moerloze collega vooruit.



Selectie met betrekking tot bijen

Voordat we ons met selectie bezighouden dienen we eerst het fokdoel of de teeltrichting te bepalen. Eigenschappen met een economische betekenis zullen het op de duur het langst volhouden en komen daarom in de eerste plaats voor selectie in aanmerking. Wel dient daarbij zorgvuldig afgewogen te worden wat we van de bijen willen. Selecteren we namelijk enkele jaren op honing, daarna een aantal jaren op zachtvaardigheid en vervolgens nog eens enkele jaren



Koninginnecel. Foto J. Beetsma

op zwermtraagheid, dan zal het resultaat voorspelbaar laag zijn.

Het teeltplan dient zorgvuldig opgesteld te worden en moet voor de verre toekomst gelden.

Hier zit juist de moeilijkheid. Want het kan best zijn dat we bijvoorbeeld 25 jaar selecteren op honingopbrengst en dat tegen die tijd blijkt dat bijvoorbeeld koninginnegelei het meest opbrengt. Als er dan tevens op zwermtraagheid geselecteerd werd, dan zit het goed mis met het 'superbijtje'.

Selecteren we op een aantal kenmerken tegelijk dan is dit risico iets kleiner maar tevens wordt de vooruitgang per kenmerk per jaar drastisch minder dan wanneer we op slechts één kenmerk tegelijk selecteren.

Selectie op haaldrift kan waarschijnlijk het meest effectief gebeuren als het grootschalig aangepakt wordt (landelijke Koninginneteeltcommissie). Op eigenschappen als zwermtraagheid en zachtvaardigheid kan ook door de individuele imker goed geselecteerd worden. Waarschijnlijk zijn deze twee eigenschappen minder afhankelijk van het milieu dan honingopbrengst. Ze hebben zeer waarschijnlijk een hogere erfelijkheidsgraad. Dit kan men in de praktijk waarnemen: het is bijvoorbeeld goed mogelijk om

zeer zachtvaardige en of zwermtrage bijen te krijgen door enkele generaties zuivere Carnica's te telen. Voor honingproductie geldt dat niet. Het milieu (droog, nat of te koud jaar, weinig drachtbronnen, ziekten onder de volken, slechte bijenhouder) heeft veel meer invloed op de hoogte van de productie dan de erfelijke aanleg.

Over selectie is in vorige nummers van Bijen (Zuidelijke Bonden) reeds uitvoerig geschreven.

Gelukkig kunt u prima moeren telen, ook met zeer weinig volken. Door gebruik te maken van hoogwaardig teeltmateriaal van anderen (koninginneteeltvereniging) beperkt u zich tot de teelt en laat u het ingewikkelde deel, de selectie, aan anderen over.

bijen DE LEZER SCHRIJFT

115

Aanplant stuifmeelbronnen

Onze Bijenhoudersvereniging 'St. Ambrosius', afdeling Boekel e.o. (werkgebied Boekel, Gemert, Beek en Donk en Lieshout) zet zich naast de belangen van de imkers ook sterk in voor het leefgenot van hun bijen.

Onze bijen hebben zeer veel stuifmeel nodig voor het opkweken van het broed, maar ook voor hun jonge bijen, die vooral in het voorjaar geboren worden, en verder gedurende het gehele imkerseizoen. De laatste jaren worden in diverse gemeenten erfbeplantingsprojecten uitgevoerd, hetgeen een goede zaak is en waar het publiek ook achter staat en oog voor heeft. Naar onze mening is het percentage stuifmeeldragende bomen, struiken en planten in het assortiment bij erfbeplantingen veel te laag. Het zou ons zeer aangenaam zijn, indien bijvoorbeeld ook diverse wilgensoorten en wilde pruimen hierin zouden worden opgenomen (wilgekastjes leveren zeer veel stuifmeel).

Wij willen de organisaties, die hierin nauw samenwerken dan ook vriendelijk verzoeken hieraan ruime aandacht te schenken. Wij denken hierbij o.a. aan de NCB's, Gemeentelijke Diensten, landschap- en natuurorganisaties, die op dit gebied hun werkterrein hebben en belast zijn met de instandhouding van aan- en herbplantingen in de natuur.

Mogen wij op uw medewerking rekenen?

Alvast heel hartelijk dank namens onze imkers en in het bijzonder onze bijen.

mw. A. v.d. Linden, bijenhoudersvereniging St. Ambrosius, Boekel e.o.