

# Tomaat

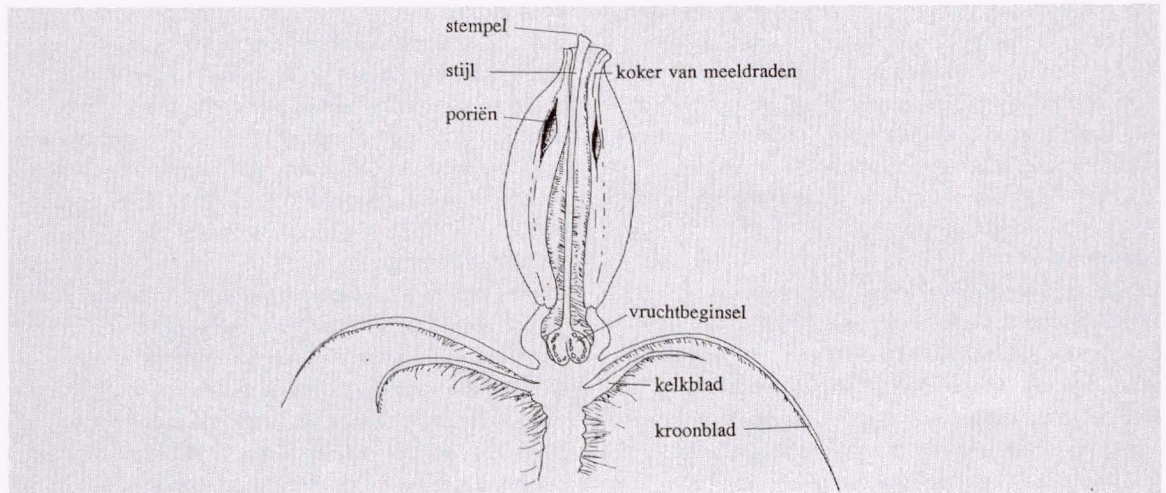
In Nederland worden tomaten bijna uitsluitend onder glas op steenwol geteeld. Het teeltareaal is nu ongeveer 1300 ha en neemt de laatste jaren geleidelijk af. Bij iedere plant staat een druppelaar waarmee water en meststoffen worden toegediend. De bestrijding van ziekten en plagen gaat grotendeels met natuurlijke vijanden: biologische bestrijding. De meeste tomaten worden in november/december in de kassen uitgezet. De teelt gaat door tot oktober van het volgende jaar. De bloeiperiode is van januari tot en met september. Als de planten het dak van de kas hebben bereikt laat men de planten met het touw zakken. Gedurende het teeltseizoen kunnen de planten wel twaalf tot vijftien meter lang worden. Naast de ronde tomaten worden tegenwoordig ook vleestomaten, cherrytomaten en tussentypen geteeld.

## Bloembouw

Afhankelijk van het type tomaten bezitten de bloemtrossen vier tot ongeveer vijftientig hangende bloemen. Het aantal kelk- en kroonbladen varieert tussen vijf en tien maar is meestal zes, waarbij de

bloem leidt tot een goede vruchtzetting. Het stuifmeel komt echter niet vanzelf op de stamper terecht. Door schudden van de bloempjes komt het stuifmeel uit het kokertje los en dwarrelt op de stempel van de stamper. Gunstig is het wanneer de stijl tussen de meeldraden verborgen blijft. Steekt de stijl buiten het kokertje van de meeldraden, dan komt het stuifmeel moeilijk op de stempel. Voor een goede bestuiving moet de temperatuur minimaal 20°C zijn. Beneden deze temperatuur komt het stuifmeel nauwelijks los. Bij een buitenteelt worden door de wind de tomatenbloemen voldoende bewogen om het stuifmeel over te brengen.

Onder glas is de invloed van wind veel geringer en is hulp nodig voor het verkrijgen van een goede bestuiving. Tot 1990 werd dit handmatig gedaan met trilapparaten waarmee ieder bloemetje 2 à 3 keer per week bewerkt moest worden. Dit betekende ongeveer 40 uur arbeid per week per ha tomaten. Sedert enkele jaren gebruiken nagenoeg alle tomatentelers hommels voor bestuiving. Het belangrijkste voordeel van hommels is dat ze het gehele jaar de tomatenbloemen



kroonbladen helder geel zijn. De meeldraden vormen een kokertje waarbinnen de stamper staat. De bloemen leveren geen nectar. Omdat tomatenbloemen ook weinig stuifmeel produceren zijn ze niet aantrekkelijk voor bestuivende insecten.

## Bestuiving

De tomaten zijn zelfbestuiver; stuifmeel van dezelfde

blijven bevlagen. Bijen stoppen met het bezoeken van tomatenbloemen als ze buiten de kas bloemen vinden die meer nectar en stuifmeel leveren dan tomatenbloemen. Een tweede belangrijk voordeel van bestuiving door hommels is de bruinverkleuring van de stuifmeelkokertjes na hommelsbezoek. Hierdoor kan de kweker de bestuivingsactiviteit van de hommels goed controleren.