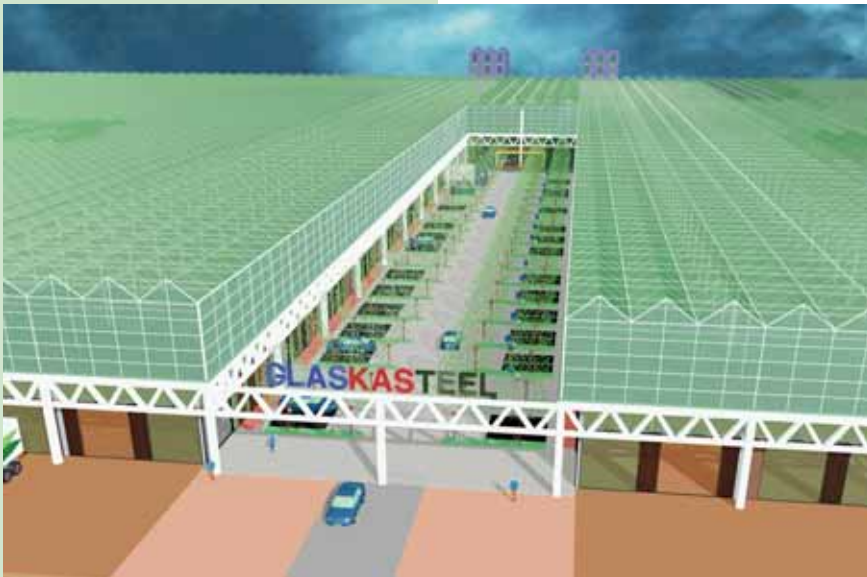


Het GlasKasTeel in Bleiswijk wordt hét belangrijkste Nederlandse bedrijvent centrum voor innovatie in de glastuinbouw. Met 12 hectare is het GlasKasTeel het grootste glazen bouwwerk ter wereld. Uitgangspunt is meervoudig ruimtegebruik. Dit jaar start de bouw.

# Meervoudig grondgebruik bij GlasKasTeel



Het GlasKasTeel dient het belangrijkste Nederlandse bedrijvent centrum voor innovatie in de glastuinbouw te worden

Glastuinbouwbedrijven Bunnik Plants (potplanten), Bleiswijkse Zoom (paprika's) en onderzoeksinstelling Praktijkonderzoek Plant & Omgeving (PPO) zijn de initiatiefnemers van het GlasKasTeel. Inmiddels hebben ook de provincie Zuid-Holland, WLTO-advies en de gemeente Bleiswijk zich achter het plan geschaard.

Het GlasKasTeel verrijst op een terrein van in totaal 30 ha. In het 12 hectare metende glazen bouwwerk zijn op het dak hypermoderne kassen voor groente en planten voorzien. Daaronder komen laboratoria, kantoren, bedrijfsruimten, een overdekt binnenhof met onder meer congres- en horecaruimte, woningen voor mensen die werkzaam zijn in het gebouw en een ondergrondse opslag voor warmte en water. Het is de bedoeling dat er in het complex 2.000 mensen gaan werken.

Het gebouw moet verrijzen aan de provinciale weg naar Zoetermeer, tegenover de veilingen The Greenery en FloraHolland.

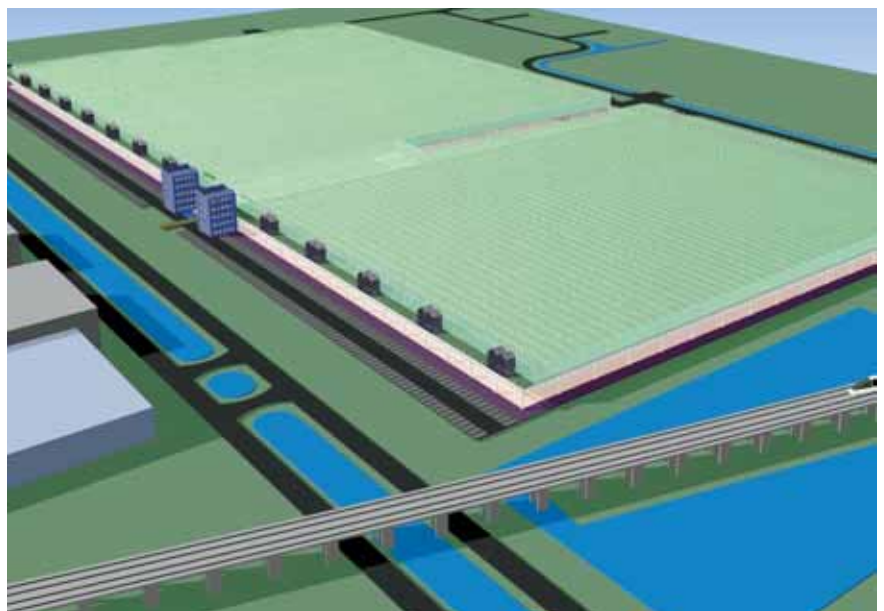
De tuinbouwbedrijven Bunnik Plants en Bleiswijkse Zoom krijgen elk 5 hectare kasruimte voor de kweek van sierplanten en paprika's. De onderzoeksinstelling PPO nu nog gevestigd in Naaldwijk en Aalsmeer, krijgt twee hectare voor haar praktijkonderzoek.

## ONTWERP

De afmetingen van het GlasKasTeel zijn 505 bij 245 m. Het totale vloeroppervlak bedraagt 238.225 m<sup>2</sup>, terwijl het bebouwde oppervlak 120.099 m<sup>2</sup> is. De hoogte bedraagt 15 m. De naam GlasKasTeel komt ook in het ontwerp terug. Aan de voorzijde komen torens (deze zijn 20 m hoog) met kantelen om het beeldmerk te versterken. De kassen staan 5 m terug van de eerste verdieplingslaag (zie foto).

Dwars door het complex komt een 25 m brede en 250 m lange passage. Op de tweede laag komen de kassen met een oppervlakte van 120.000 m<sup>2</sup>, daaronder ongeveer 110.000 m<sup>2</sup> bedrijfsruimten en 10.000 m<sup>2</sup> aan kantoor- en laboratoriumruimten.

De twee deelnemende tuindersbedrijven nemen ieder 50.000 vierkante meter voor hun rekening, van het totaal aan 120.000 vierkante meter. Naar verwachting wordt medio 2005 begonnen met de bouw van het complex. De stramenmaat is 14,40 meter. Daarnaast heeft het gebouw een 3.000 m<sup>2</sup> grote,



Met 12 hectare wordt het GlasKasTeel het grootste glazen bouwwerk ter wereld



overdekte binnentuin en ruime parkeer-voorzieningen. Het innovatiepark van PPO bevindt zich voor het complex en heeft 14.285 m<sup>2</sup> tot zijn beschikking.

### MEERVOUDIG RUIMTEGEBRUIK

De paprikakwekerij Bleiswijkse Zoom neemt een heel nieuw teeltsysteem in gebruik, waarmee de tuinder op een duurzame en arbeidsvriendelijke manier het hele jaar door kwaliteitspaprika's gaat leveren. De kas zal als gesloten kas worden ingericht. Dat houdt in dat het teveel aan warmte dat in de zomer wordt 'geogst' in de bodem wordt opgeslagen in het twee en/of derde watervoerende pakket. In tijden van warmtevraag pompt de tuinder deze warmte weer op en gebruikt de warmte in het hele GlasKasTeel. Onder de kas komt een bedrijfsruimte te liggen waar alle teelthandelingen worden verricht. In de kas zullen dan ook geen mensen komen te werken.

Glastuinbouw combineren met andere bedrijvigheid zoals kantoren, bedrijfsverzamelgebouw en industriële toepassingen is een vorm van meervoudig ruimtegebruik die nog niet eerder in de wereld is vertoond.

De multifunctionaliteit blijkt eveneens uit de optie om ondergronds hemelwater op te slaan in het eerste watervoerende pakket. Onder de hemelwaterberging bevinden zich aquifers in het tweede en derde watervoerende pakket, voor de opslag van warmte en koude uit de kassen.

De kantoren liggen aan de gevelzijde van het gebouw, zodat deze ruimten voldoende licht krijgen. Bedrijfsruimten die weinig daglicht nodig hebben, zoals voor verwerking van producten of opslag zijn inpandig gelegen. De mogelijkheid wordt nog onderzocht om in de kasvloer lichtkoepels te maken, zodat er ook daglicht in deze verwerkingsruimte kan binnentreden.

### DUURZAAMHEID

Het GlasKasTeel wordt duurzaam gebouwd. Het dubbele grondgebruik bespaart bouwgrond. Het gebruikerspercentage van de grond ligt op 90 procent. Het gesloten Kas-systeem (Agrabeton 2004-4, pagina 16-17) leidt tot 40 à 50 % minder waterverbruik. Immers, bij het ontvochtigen van de kaslucht wordt water van een zeer hoge kwaliteit teruggewonnen. De belangrijkste winst zit in de besparing op fossiele brandstof van 30 tot 40 %. Ook zijn er duurzame en elementaire materialen als beton, glas en staal gebruikt.

Het GlasKasTeel is ondergebracht in de Stichting GlasKasTeel. In november van 2004 is gestart met de verkoop en verhuur van kantoor- en bedrijfsruimten.

Met dank aan ing. G. Vollaard van Bogaerds Architecten en Ingenieurs BNA/BNI in Numansdorp.



Aan de voorzijde komen torens van 20 m hoog



Het atrium

### Partijen

Opdrachtgevers: Bunnik Plants, Bleiswijkse Zoom en Praktijkonderzoek Plant & Omgeving.

Architect: Bogaerds Architecten en Ingenieurs BNA/BNI, Numansdorp  
Aannemer: nog niet bekend