

Nieuwsbrief nr 4.

14 maart 2007.

Geachte bestaande en nieuwe deelnemers,

Hierbij ontvangt u de vierde nieuwsbrief in het kader van het project Actief Randenbeheer Drenthe. Dit project is een initiatief van de Provincie Drenthe, LTO-Noord en de waterschappen Hunze en Aa's en Velt en Vecht. Het project wordt uitgevoerd door Royal Haskoning en PPO-AGV in samenwerking met de deelnemende agrarische bedrijven.

In deze nieuwsbrief vindt u belangrijke informatie over deelname aan het project in 2007, de sluitingstermijn voor inschrijving, en over belangrijke vragen rond de regeling.

In 2007 wordt de begeleiding van deelnemers en de communicatie verzorgd door Royal Haskoning en PPO-AGV. Concreet betekent dit dat voor u het eerste aanspreekpunt is:

Klaas Wijnholds
PPO-AGV
Noorderdiep 211
7876 CL Valthermond
Tel. 0599 66 25 77
klaas.wijnholds@wur.nl

Voor dringende vragen kunt u bij Klaas terecht met als reserve:

Frans van Alebeek, PPO-AGV Lelystad, frans.vanalebeek@wur.nl (tel. 0320 29 16 15).

Tijdens de vier evaluatie- en informatiebijeenkomsten op 23 februari en 2 maart j.l. in Spijkerboor, Tweede Exloërmond, Noord-Sleen en Erica zijn een aantal vragen gesteld die voor sommige potentiële deelnemers doorslaggevend zijn voor hun keuze. PPO heeft beloofd op korte termijn antwoorden te geven, en deze nieuwsbrief is daarvoor bedoeld. Leest u deze brief aandachtig door, omdat de informatie voor deelname aan het project belangrijk is.



Evaluatie- & Informatiebijeenkomsten in Noord-Sleen en Tweede Exloërmond op 23 febr en 2 maart 2007

1. Sluitingstermijn voor aanmelding opschaling ARB Drenthe 2007

Voor diegenen die nog geen ingevuld contract en ingetekende kaarten hebben ingeleverd bij Klaas Wijnholds: u kunt dit nog doen **tot uiterlijk 23 maart a.s.** Randen en contracten die na deze datum worden aangeleverd, kunnen helaas niet meer meedoen!

Leest u de informatie over de verschillende vragen hieronder goed door, en maak daarna uw definitieve keuze óf en met welke randen u mee wilt doen.

Tekent u die randen duidelijk in op een kopie van uw MacSharry kaart(en). Vul ook de bijbehorende tabel in op het contract, vul de rest van het contract in, onderteken het, en zorgt u ervoor dat alles **uiterlijk 23 maart** binnen is bij Klaas Wijnholds, PPO-AGV, Noorderdiep 211, 7876 CL Valthermond.

Voor dringende vragen kunt u bij Klaas terecht of bij Frans van Alebeek (zie pagina 1)

2. Vragen over de regeling ARB Drenthe, gesteld tijdens de informatiebijeenkomsten

Tijdens de vier evaluatie- en informatiebijeenkomsten op 23 februari en 2 maart j.l. in Spijkerboor, Tweede Exloërmond, Noord-Sleen en Erica zijn een aantal vragen gesteld die voor sommige deelnemers doorslaggevend zijn voor hun keuze. Deze vragen worden hieronder beantwoord.

• **Kunnen op de randen van ARB Drenthe ook de EU toeslagrechten worden verzilverd?**

Het antwoord is JA! De gewone EU toeslagrechten kunnen ook op de randen worden verzilverd! Helaas is hierover op de bijeenkomsten van 3 maart verwarring ontstaan, mede door toedoen van PPO (Frans van Alebeek). Onze excuses daarvoor! De verwarring werd ingegeven door een onvolledige passage in artikel 10.1 van het contract. Daardoor ontstaat de suggestie dat andere toeslagen niet gecombineerd kunnen worden met ARB Drenthe. Bij nader inzien is dat nadrukkelijk wél het geval voor de gewone EU toeslagrechten, dat is landelijk met DLG en DR afgestemd. Voor Actief Randenbeheer Drenthe geldt dat er aan de twee voorwaarden wordt voldaan. De randen worden beschouwd als ‘enige vorm van landbouw’ en in de vergoeding is géén EU-premie verrekend. De grond mag daarom worden ingezet als oppervlakte om de gewone toeslagrechten te verzilveren.

Alle (oude en nieuwe) deelnemers zullen binnenkort van hun Waterschap een brief ontvangen, waarin een correctie op artikel 10.1 van het contract wordt doorgegeven. Voor de feitelijke uitvoering van het project en voor uw aanmelding heeft dit alles verder dus géén gevolgen. Maar leest u ook de antwoorden hieronder over de braakregeling en aanmelding van de randen!

• **Kunnen de randen van ARB Drenthe gecombineerd worden met de braakregeling?**

Het antwoord is NEE! De braakleggingstoelagen (voorheen McSharry) zijn gebaseerd op het oppervlakte verplichte braak in de periode 2000-2002. Om braakleggingstoelagen te verzilveren moet dit oppervlak verplicht braak worden gelegd. Omdat de toeslag een EU-premie betreft mag dit **niet** worden gecombineerd met andere subsidieregelingen, zoals Actief Randenbeheer Drenthe (stapeling van subsidies is verboden).

Meer informatie op: www.hetlnvloket.nl onder: Home / Het LNV-loket / Bedrijfstakken / Akkerbouw.

• **Hoe moeten de randen worden aangemeld bij de Dienst Regelingen? Onder welke codes?**

Voor veehouders: zie het antwoord op de volgende vraag (over derogatie) hieronder!

Voor akkerbouwers geldt:

Bij aanleg van nieuwe akkerranden dient u deze op te geven (als een verandering in uw bedrijfsvoering) bij de Gecombineerde Opgave 2007 (kan via internet bij DR). U dient dan in deze internet-applicatie éénmalig de bufferstroken langs uw akkers in te tekenen als aparte “percelen” (zie de Gebruikershandleiding online Gecombineerde Opgave op het LNV loket voor hoe dat moet). Dat is veel werk en het is lastig om de smalle randen precies op de kaart in te tekenen. Maar die tekening hoeft niet nauwkeurig op schaal te zijn, als u vervolgens maar wel het precieze oppervlak van dit perceel nauwkeurig opgeeft. Het opgegeven oppervlak is maatgevend voor de controle en uitbetaling. Indien u op

de randen ook de (gewone) EU toeslagrechten wilt verzilveren, dan dient u bij de opgave van op dit perceel het betreffende vakje aan te vinken.

Echter, er is (nog) geen duidelijkheid over HOE u deze rand moet aanmelden. De helpdesk van de Dienst regelingen kan hierop (op korte termijn) nog geen antwoord geven! Men moet nog een (landelijk) beleid ontwikkelen voor hoe akkerranden in het systeem moeten worden aangemeld. Ons advies is om de rand te beschrijven als “bufferstrook langs bouwland”. Voor uw vergoeding heeft dat geen consequenties. Voor de gebruiksnorm fosfaat geldt in dat geval de norm voor bouwland. Voor stikstof geldt de gebruiksnorm voor niet-vlinderbloemige groenbemesters. Deze ruimte mag u gebruiken in uw bemestingsplan, maar de mestgiften mogen niet op de ARB-randen zelf worden gegeven!

Meer informatie op: www.hetlnvloket.nl onder: Home / Het LNV-loket / Bedrijfstakken / Akkerbouw. Hieronder vindt aan te klikken opties over de Gecombineerde Opgave, Verzilveren van toeslagrechten, Gebruiksruimte meststoffen, enz.

- **Hoe kunnen randen door veehouders worden aangemeld met het oog op de derogatie?**

De nieuwe ARB randen dient u op te geven (als een verandering in uw bedrijfsvoering) bij de Gecombineerde Opgave 2007 (kan via internet bij DR). U dient dan in deze internet-applicatie éénmalig de bufferstroken op uw graslandpercelen in te tekenen als aparte “percelen” (zie de Gebruikershandleiding online Gecombineerde Opgave op het LNV loket voor hoe dat moet). Dat is veel werk en het is lastig om de smalle randen precies op de kaart in te tekenen. Maar die tekening hoeft niet nauwkeurig op schaal te zijn, als u vervolgens maar wel het precieze oppervlak van de rand nauwkeurig opgeeft. Het opgegeven oppervlak is maatgevend voor de controle en uitbetaling. Indien u op de randen ook de (gewone) EU toeslagrechten wilt verzilveren, dan dient u bij de opgave van op dit perceel het betreffende vakje aan te vinken. U kunt de ingetekende randen gewoon aanmelden als grasland (de functie verandert immers niet). Deze randen kunnen dan gewoon blijven meetellen voor de derogatie. De gebruiksruimte van de randen mag u meetellen voor uw bemestingsplan, maar de mestgiften mogen niet op de ARB-randen zelf worden gegeven!

Meer informatie op: www.hetlnvloket.nl onder: Home / Het LNV-loket / Bedrijfstakken / Rundveehouder. Hieronder vindt aan te klikken opties over de Gecombineerde Opgave, Verzilveren van toeslagrechten, Gebruiksruimte meststoffen, Mestbeleid en derogatie, enz.

- **Mogen veehouders bij het maaien afwijken van de regeling die na het eerste jaar 1x maaien in september voorschrijft?**

Het antwoord is NEE, maar.. In het contract staat dat in het tweede en derde jaar pas in de eerste helft van september gemaaid mag worden. Door u is aangegeven dat dit te laat is, aangezien de grasrand dan te veel verruigd..

Artikel 5.3. in het contract wordt daarom als volgt aangepast: in jaar 2 en 3 na aanleg van de rand wordt op de bufferstrook op grasland (bij veehouders) gemaaid zo dicht mogelijk op of rond 22 juni. Deze datum is gekozen op basis van een advies van de Animal Science Group van Wageningen UR en is getoetst bij een tweetal pilotdeelnemers. Vervolgens wordt de rand weer beweid (net als voor 22 juni). De late maaibeurt (in sept-okt) is dan niet meer nodig en dus niet toegestaan. Indien beweiden niet mogelijk is, mag in september nog 1 maaibeurt worden toegepast. In alle gevallen wordt het maaisel verwijderd. Wanneer een ondernemer van dit advies wil afwijken, is hij verplicht vooraf overleg met PPO te voeren (telefonische helpdesk).

- **Wat moeten we doen met het maaisel en vuil vanuit de sloot bij het (verplicht) schonen langs ARB Drenthe randen? En:**
- **Wat gaan de Waterschappen doen met het maaisel en vuil vanuit de sloten bij het schonen langs ARB Drenthe randen?**

PPO-AGV zal in april 2007 een overleg met de Waterschappen Hunze en Aa's en Velt en Vecht organiseren, over hoe te handelen bij het schonen van sloten langs de randen van ARB Drenthe. **Het is nadrukkelijk de bedoeling dat er géén maaisel, bagger en vuil uit de sloten op de te verschralen akkerranden / bufferstroken terecht gaat komen!** Ervaringen uit pilots elders in Nederland zullen in dat overleg worden meegenomen. U krijgt bericht over de uitkomsten van dat overleg.

Tot die tijd geldt het onderstaande advies. In artikel 5.7 van uw contract staat "Het slootmaaisel mag niet op de bufferstrook gebracht worden."

De deelnemende akkerbouwers hebben daarom op dit moment 2 mogelijkheden voor het slootmaaisel:

- Het maaisel wordt over de akkerrand heen getild en tegen de rand van het gewas gelegd. Daar kan het na de oogst over de gewasresten worden verspreid en samen worden ondergewerkt. Of
- Het maaisel wordt bovenaan de insteek van het sloottalud, op de eerste 50 cm van de 350 cm brede akkerrand gedeponeerd. Daar kan het drogen, en na een volgende maaibeurt van de akkerrand kan dit restant samen met het maaisel worden afgevoerd (of alsnog naar de rand van het gewas worden geharkt).

Veehouders kunnen het maaisel uitrijden over maisland (eventueel na een tijdelijke opslag). Indien de mogelijkheden daarvoor al bestaan kan het slootmaaisel met ander materiaal mee gecomposteerd worden.

Wat staat er de komende tijd te gebeuren?

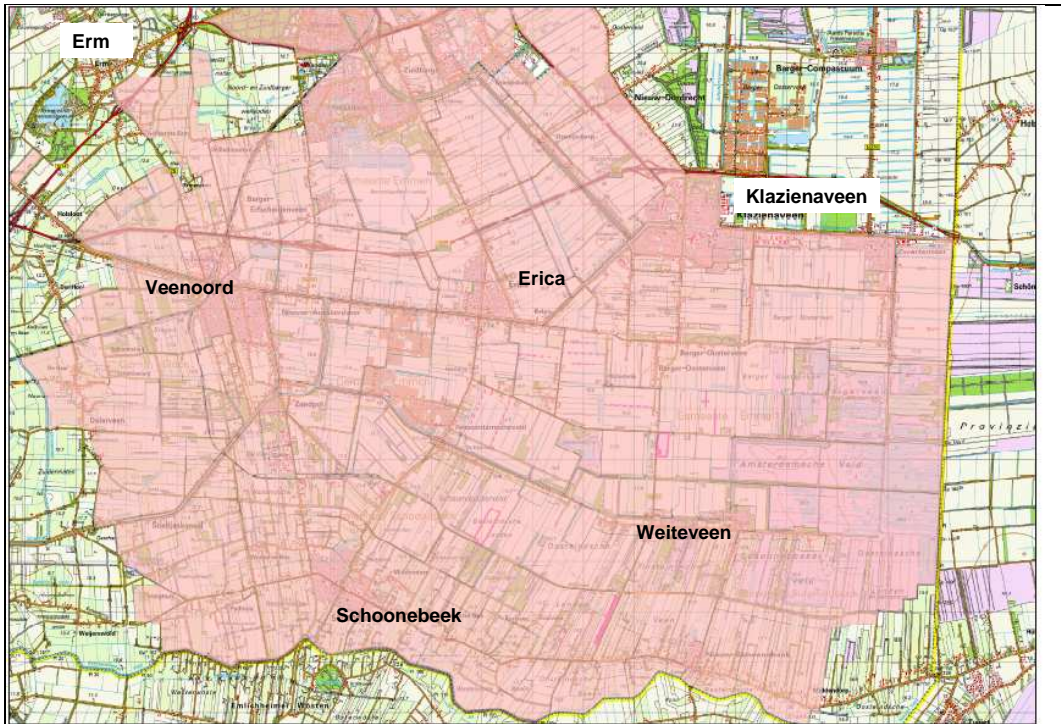
- Na de sluiting van de inschrijftermijn worden alle contracten door het Waterschap verwerkt. De Waterschappen besluiten uiteindelijk of aangemelde randen mee kunnen doen. Zij kijken daarvoor naar de waterkwaliteit in het gebied. Deelnemers dienen in een gebied te liggen waar de waterkwaliteit slecht is. U ontvangt z.s.m. een kopie van het door het Waterschap ondertekende contract retour.
- Op grond van uw opgave wordt voor de in te zaaien akkerranden het zaadmengsel besteld. Volgens verwachting wordt dat half april aan u geleverd, samen met de volgende nieuwsbrief, die een duidelijke instructie zal geven voor aanleg en beheer van de randen.
- U ontvangt z.s.m. een brief van het Waterschap betreffende de onvolledige formulering van artikel 10 (over de combinatie ARB Drenthe en toeslagrechten), zomogelijk gecombineerd met informatie over wat er met het schonen en maaisel van sloten zal gebeuren. Gezien het overleg dat hiervoor nodig is zult u de brief pas na de inschrijftermijn ontvangen. Met het antwoord op de eerste vraag in deze nieuwsbrief is combinatie van akkerranden met toeslagrechten hiermee gewaarborgd.
- Medewerkers van de Provincie Drenthe zijn reeds begonnen met hun programma van Broedvogelmonitoring en -kartering. De bedrijven die meedoen aan ARB hebben daarbij hun speciale aandacht, omdat de Provincie graag wil volgen in hoeverre broedvogels kunnen profiteren van deze regeling. Daarom is de kans groot dat uw bedrijf één dezer dagen bezoek krijgt van vogeltellers namens de Provincie. Wij verzoeken u vriendelijk om hen in de gelegenheid te stellen hun tellingen uit te voeren.
- Ook de rattenvangers van de Waterschappen en onderzoekers van HAS Koning en PPO zullen op een deel van de bedrijven tellingen doen in het kader van monitoring. Zij proberen zo goed mogelijk die bezoeken bij u aan te kondigen.
- In juni 2007 zal er een bijeenkomst volgen voor de deelnemers over de praktische ervaringen in het veld, en zal informatie gegeven worden over de ervaringen en resultaten van randenbeheer in andere projecten in Nederland. Hierover wordt u t.z.t. nader geïnformeerd.

Aanvulling:

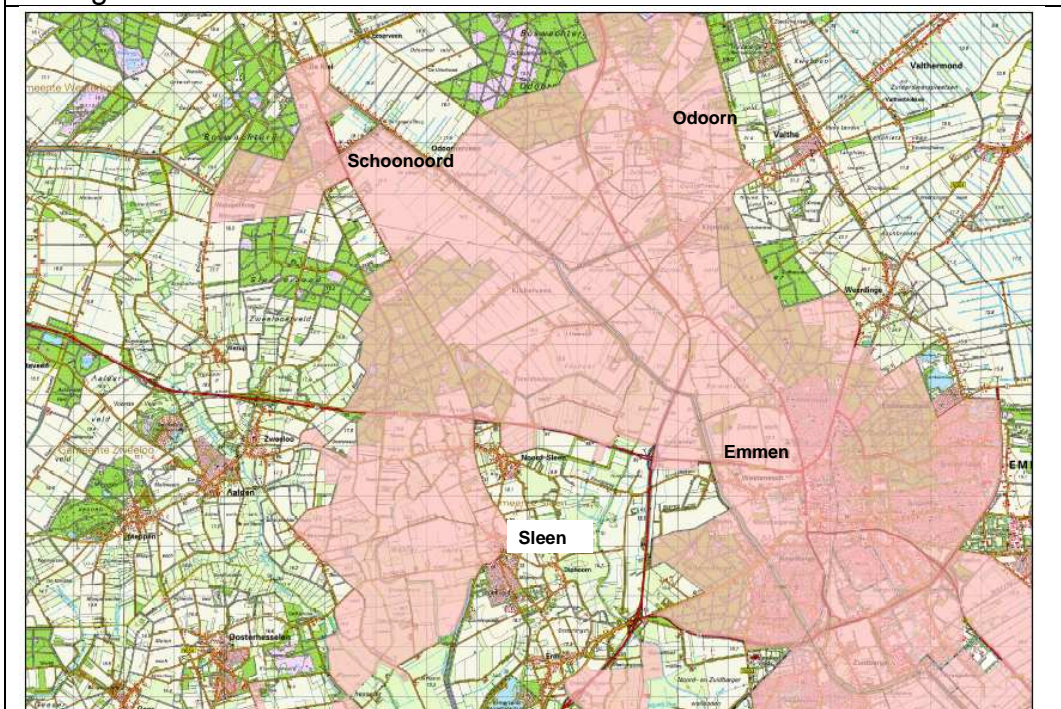
Kunnen bedrijven die verder van de huidige pilots vandaan liggen tóch meedoen met ARB?

Omdat hierover vragen leven, hebben de Waterschappen kaartjes gemaakt van de gebieden waarbinnen bedrijven mee kunnen doen aan de pilots. Hieronder vindt u deze kaartjes. Liggen uw percelen binnen de begrensde gebieden en voldoet u ook aan de andere voorwaarden, dan kunnen uw randen meedoen.

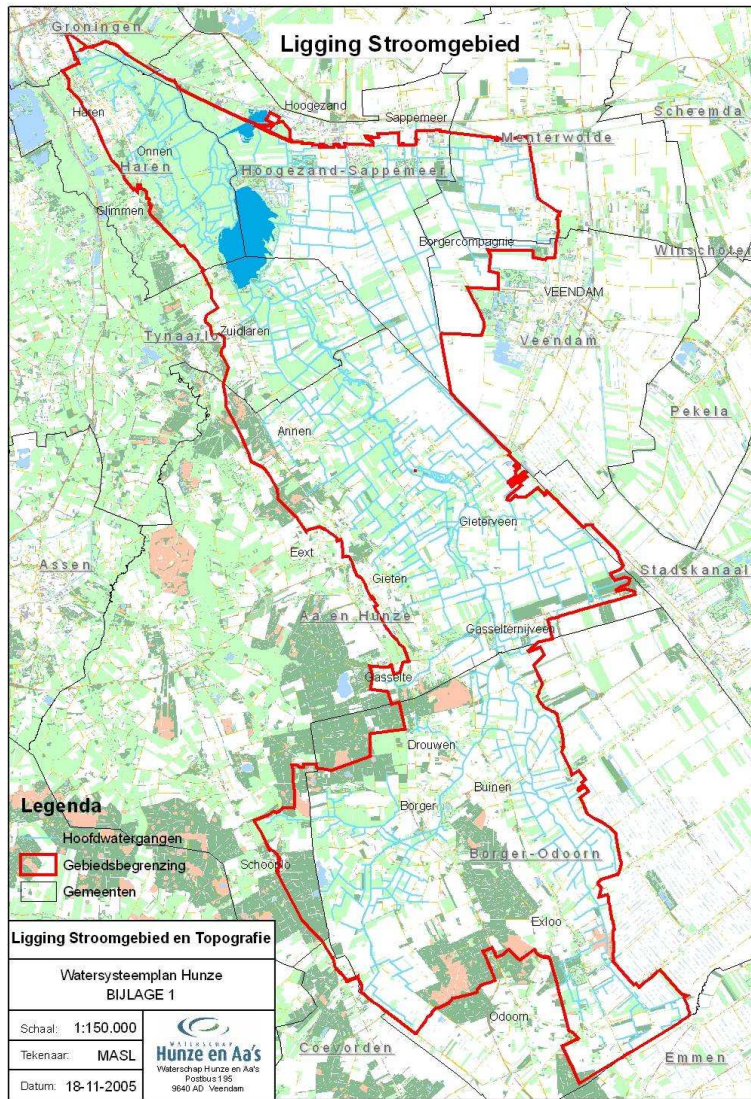
Buiten deze gebieden kunnen randen **niet** meedoen aan het huidige project.



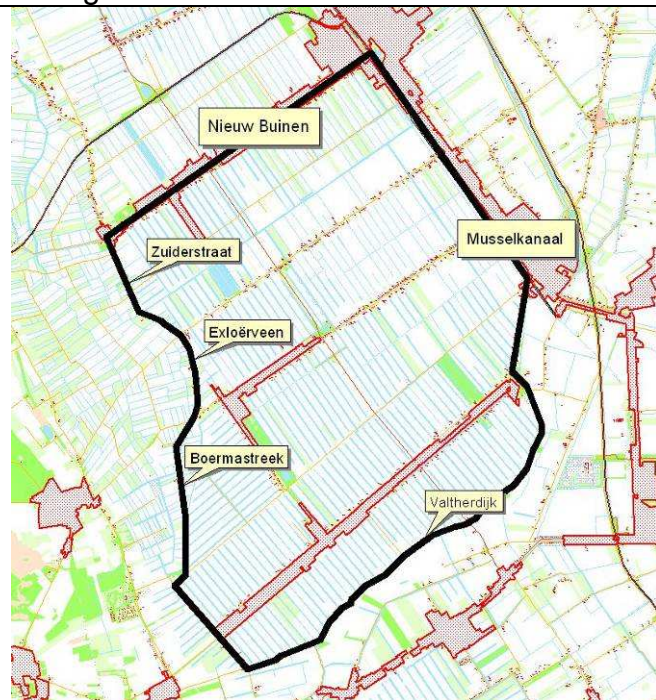
Zoekgebied Annen / Eexterveen



Zoekgebied Gees / Noordsleen



Zoekgebied Annen / Eexterveen



Zoekgebied 2^e Exloërmond