



## Tropilaelaps mijtziekte

PPO Bijen

2007

Het genus *Tropilaelaps* bestaat uit 4 soorten, *T. clareae*, *T. koenigerum* en de recent beschreven soorten *T. mercedesae* en *T. thaii*. De oorspronkelijke gastheer is de reuzenhoningbij (*Apis dorsata*), maar *Tropilaelaps* kan ook in volken van andere bijensoorten voorkomen. Zowel *T. clareae* als *T. mercedesae* zijn waargenomen en reproduceren in Europese honingbijen (*Apis mellifera*). *Tropilaelaps* wordt niet in Nederland aangetroffen.

### Biologie

De levenscyclus van *Tropilaelaps spp.* in *Apis mellifera* volken is vergelijkbaar met de levenscyclus van *Varroa destructor*. Onder normale omstandigheden stappen 1-4 volwassen mijten in het bijenbroed die elk 1 à 2 nakomelingen produceren. De mijten hebben een voorkeur voor darrenbroed ten opzichte van werksterbroed (ratio: 3:1). Er worden net zoveel mannetjes als vrouwtjes geproduceerd. Als een jonge bij uitloopt verlaten de volwassen vrouwtjes de broedcel. De onvolgroeide nakomelingen en de mannetjes blijven achter en gaan dood. De mijten verblijven hoogstens twee dagen op de volwassen bijen voordat ze weer in de broedcel stappen om zich voort te planten. Varroamijten kunnen zich voeden met het haemolymf van volwassen bijen. Dit kan *Tropilaelaps* niet. Zonder broed overleeft een volwassen mijt hoogstens twee dagen op de bijen. De mijten kunnen zich op natuurlijke wijze verspreiden door vervliegen, roven of zwermen van bijen. Dit is een langzaam proces. Door het verplaatsen van raten en bijen van het ene volk naar het andere kan een imker de verspreiding versnellen. Transport van bijen is de snelste en meest voorkomende manier van verspreiding.

### Ziektebeeld

*Tropilaelaps clareae* (figuur 1) mijten zijn roodbruin van kleur en ze zijn kleiner dan varroamijten. De mijten zijn ongeveer 1 mm lang en 0.6 mm breed en ovaalvormig. *T. mercedesae* ziet er hetzelfde uit maar is iets groter dan *T. clareae*. Een bijenvolk overleeft een besmetting met *Tropilaelaps spp.* niet. Er treedt broedsterfte op en bijen die in het larvale stadium geïnfecteerd zijn geweest kunnen allerlei fysieke en fysiologische afwijkingen hebben. De voornaamste afwijkingen zijn een kortere levensduur, verminderd lichaamsgewicht, kleiner abdomen en verschrompelde vleugels en poten. Bij een besmetting is in het broednest een hagelschotpatroon te zien. De mijten zijn zichtbaar met het blote oog. Volwassen mijten rennen snel en onrustig over een raat en zijn daardoor gemakkelijk waar te nemen.

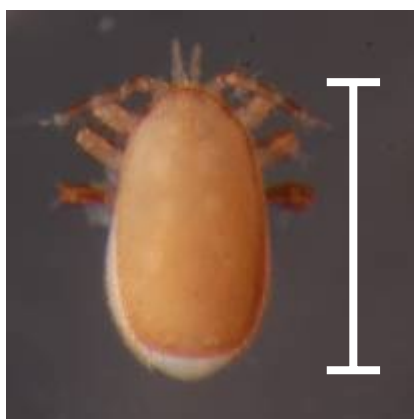


Fig 1. *Tropilaelaps clareae* (de witte lijn is 1 mm lang)