

# Groentezaden in Argentinië

Ministerie van Landbouw, Natuur en Voedselkwaliteit

Februari 2005, Buenos Aires Argentinië

Door: Hiske Keller

## Inhoudsopgave

<b>INLEIDING</b> .....	<b>3</b>
<b>COMMERCE</b> .....	<b>4</b>
IMPORT .....	4
EXPORT.....	5
NEDERLAND .....	6
<b>PRODUCTIE</b> .....	<b>8</b>
<b>ONDERZOEK EN OPLEIDING</b> .....	<b>9</b>
<b>CONCLUSIE</b> .....	<b>10</b>
<b>BIJLAGE</b> .....	<b>11</b>
STATISTIEKEN.....	11

## Inleiding

Uit het sectorrapport ‘The production of vegetables in Argentina’ (2003) blijkt dat de productie van groentezaden in Argentinië weinig ontwikkeling heeft doorgemaakt. Het rapport is echter hoofdzakelijk gebaseerd op gegevens van vóór de economische crisis van 2002. Aangezien er in de tussenliggende jaren veel gebeurd is, vormt dit schrijven een actualisering van dit rapport. In deze actualisering, die slechts gericht is op groentezaden, wordt zowel de situatie voor, tijdens als na de crisis beschreven.

Dit rapport richt zich op groentezaden omdat Nederland internationaal gezien een zeer belangrijke rol speelt in deze sector. Veel zaden die in de Argentijnse groentesector gebruikt worden zijn van Nederlandse afkomst. De relatie tussen Argentinië en Nederland is op dit gebied dan ook hecht en verdient voortdurende aandacht.

De voor dit rapport gebruikte data zijn afkomstig van Info-just.com. Dit is een private organisatie die deze cijfers bijhoudt. Het is mogelijk dat deze gegevens onvolledig of niet geheel juist zijn. Dit geldt zowel voor de officiële statistieken van de douane als voor die van andere organisaties. Toch vormen deze data een goed beeld van de situatie. Vooral als het gaat om de im- en export. Cijfers aangaande de totale productie zijn niet beschikbaar. Dit komt doordat groenteproducenten zelf zaden produceren hetgeen onmogelijk is te registeren.

In dit rapport komen de im- en export van groentezaden uitgebreid aan de orde in het hoofdstuk over de commercie. Niet alleen de werkelijke internationale handel maar ook de bestemming en de afkomst van de verschillende zaden wordt besproken. Daarbij wordt er een beschrijving gegeven van de productie. Deze beschrijving vormt een beeld van de productie in de jaren voor de crisis en daarna. Hoewel het onderzoek en de opleidingsmogelijkheden zeer gering zijn, worden deze wel in een apart hoofdstuk weergegeven. Tot slot worden in de conclusie de belangrijkste zaken uit het rapport nogmaals naar voren gehaald. Ook wordt hierin aangegeven wat de mogelijkheden zouden kunnen zijn voor bedrijven in de zadensector.

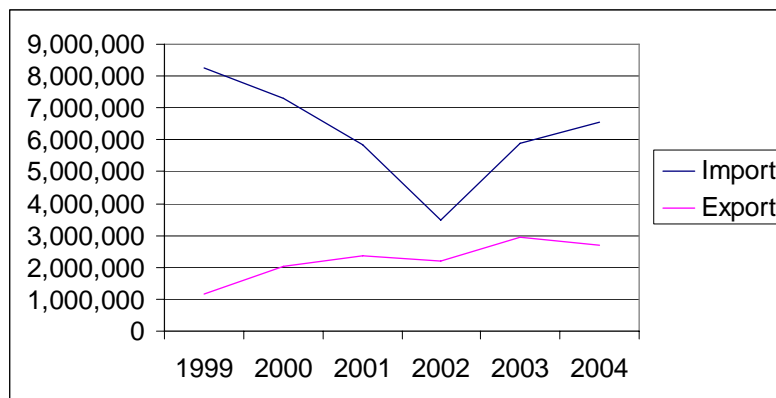
## Commercie

De import van groentezaden is in Argentinië een stuk groter dan de export. In 1999 betrok Argentinië voor een totale waarde van ruim US\$ 8 miljoen groentezaden uit andere landen van de wereld. De export was in datzelfde jaar beperkt tot een bedrag van US\$ 1 miljoen.

Uit de cijfers (zie tabel 1) blijkt tevens dat de Argentijnse economische crisis van 2002 een grote invloed heeft gehad op de handelsbalans van de groentezadensector. In dat jaar viel de import terug naar een totale waarde US\$ 3,5 miljoen. Ook de export, die in de jaren ervoor gegroeid was, daalde in dat jaar licht naar een waarde van US\$ 2 miljoen. In de jaren na de crisis nam de importwaarde weer toe tot US\$ 6 miljoen in 2003 en ruim US\$ 6,5 miljoen in 2004. De export bereikte in het jaar na de crisis een hoogtepunt met een waarde van bijna US\$ 3 miljoen. Daarna vertoonde de export weer een lichte terugval in 2004.

Im- en exportwaarde in US\$		
Jaar: 1999 - 2004		
Jaartal	Import	Export
1999	8,243,181	1,162,247
2000	7,317,691	2,017,117
2001	5,862,617	2,352,843
2002	3,483,908	2,187,175
2003	5,905,888	2,955,945
2004	6,558,584	2,703,080

Tabel 1. Im- en exportwaarde; 1999 – 2004. Bron: Info-just.com. Februari 2005.



Figuur 1. Im- en exportwaarde; 1999 – 2004. Bron: Info-just.com. Februari 2005

### Import

Naast Nederland zijn vooral Chili, de Verenigde Staten, Thailand en Frankrijk belangrijke landen voor groentezaden (zie tabel 3).

Import naar land			
Jaar: 2004			
Land	Waarde in dollars	Gewicht	% van de totale waarde
Nederland	1,013,414	16,672	15.45%
Chili	766,476	8,038	11.69%
Verenigde Staten	759,915	58,605	11.59%
Thailand	756,859	955	11.54%
Frankrijk	604,332	11,858	9.21%
Mexico	585,185	912	8.92%
Israël	534,218	141	8.15%
Denemarken	322,632	56,034	4.92%
Peru	295,749	239	4.51%
Italië	250,693	36,137	3.82%
Japan	194,760	4,480	2.97%
Brazilië	134,539	1,021	2.05%
China	108,790	411	1.66%
Spanje	71,177	436	1.09%
Overigen	159,845	7,372	2.44%

Tabel 2. Import naar land; 2004. Bron: Info-just.com. Februari 2005

Deze landen vormen al jaren de top vijf van naar Argentinië exporterende landen. Ongeveer 60% van zadenimport is afkomstig van deze landen gezamenlijk. Het gaat hierbij niet alleen om de kostbaardere hybride zaden maar ook om 'gewone' zaden. Het totaal geïmporteerde volume is ruim 200.000 kilo.

De landen waar de import van afkomstig is, zijn niet per definitie de landen waar de zaden daadwerkelijk geproduceerd worden. Veel internationale zaadbedrijven produceren in het ene land en selecteren, controleren en verpakken in een ander land. Tabel 2 zegt dan ook niets over de herkomst van de zaden die in Argentinië geïmporteed worden.

#### Export

De landen waar Argentinië zijn productie naar exporteert zijn Japan, de Verenigde Staten en Chili (zie tabel 4). Zij vormen de bestemming voor 85% van de zadenexport. Binnen de lijst met exportbestemmingen hebben zich in de afgelopen jaren weinig verschuivingen voorgedaan. Het enige opvallende is de export naar Nederland. In 2001 kwam Nederland nog helemaal niet voor in de lijst van landen van bestemming. In 2004 staat het op de vierde plaats.

Export naar land		
Jaar: 2004		
Land	Waarde in dollar	% van de totale waarde
Japen	1,350,281	49.95%
Verenigde Staten	727,735	26.92%
Chili	240,358	8.89%
Nederland	154,766	5.73%
Uruguay	99,738	3.69%
Brazilië	60,149	2.23%
Duitsland	36,150	1.34%
Frankrijk	28,250	1.05%
Overige	5,653	0.21%

Tabel 3. Exportbestemmingen naar land; 2004. Bron: Info-just.com. Februari 2005.

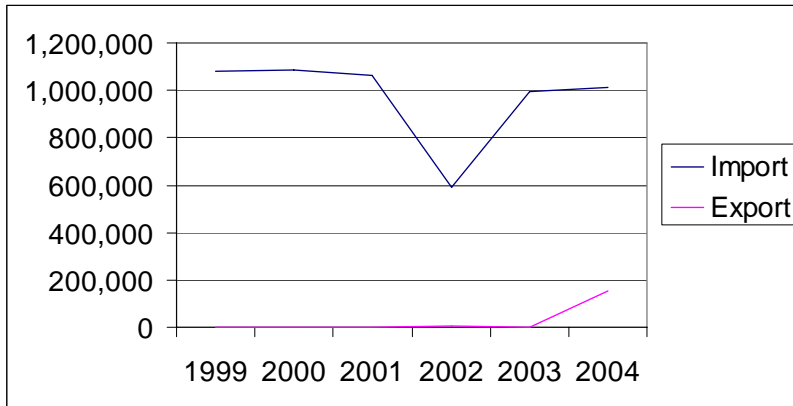
#### Nederland

De import uit Nederland was in de jaren voor de crisis redelijk stabiel met een waarde van ruim US\$ 1 miljoen (zie figuur 2). In 2002 werd deze bijna gehalveerd tot een waarde van ongeveer US\$ 600.000 (zie tabel 2). Het jaar na de crisis nam de importwaarde weer toe tot bijna het niveau van 2001. In 2004 nam de importwaarde weinig toe en bleef net onder het niveau van voor de crisis.

In 2002 werden er voor het eerst groentezaden vanuit Argentinië naar Nederland geëxporteerd. Deze export, met een totale waarde van US\$ 7.800, was zeer gering. In 2003 liep dit terug tot een waarde US\$ 2.000 waarna het echter in 2004 weer groeide naar ongeveer US\$ 155.000. Deze enorme toename komt voort uit de gunstige wisselkoers. De lage peso heeft tot gevolg dat de Argentijnse export zeer sterk is gegroeid. Dit geldt ook voor de export van groentezaden.

Im- en exportwaarden naar Nederland in US\$		
Jaar: 1999 - 2004		
Jaar	Import	Export
1999	1,083,318	0
2000	1,083,550	0
2001	1,065,214	0
2002	593,849	7,800
2003	996,310	2,062
2004	1,013,414	154,766

Tabel 4. Im- en exportwaarde naar Nederland in US\$; 1999 – 2004. Bron: Info-just.com. Februari 2005.



Figuur 2. Im- en exportwaarde naar Nederland in US\$; 1999 – 2004. Bron: Infojust.com. Februari 2005.

## Productie

Er zijn drie mogelijkheden voor lokale groenteproducenten om aan zaden te komen. Ten eerste is er de mogelijkheid om zaden te importeren uit andere delen van de wereld. Ten tweede kunnen nationaal geproduceerde zaden gekocht worden. Ten derde is het mogelijk om zelf geproduceerde zaden te gebruiken. Het is moeilijk om een beeld te geven van de totale productie van groentezaden in Argentinië. Vooral in het geval van productie voor eigen gebruik is het haast onmogelijk om dit te registreren. De mate waarin producenten voor eigen gebruik zaden kweken is daarbij per soort verschillend en afhankelijk van het soort zaad dat het voorgaande jaar gebruikt werd.

Er wordt in de groenteteelt veel gebruik gemaakt van hybride zaden. Het 'hergebruik' of vermeerdering van deze zaden zonder verlies van kwaliteit is daarbij haast onmogelijk. Bij deze zaden gaan vaak de specifieke kenmerken, zoals bijvoorbeeld resistentie tegen een bepaalde ziekte of hogere opbrengst, bij reproductie door niet-specialisten geheel of gedeeltelijk verloren. Producenten zijn dus genoodzaakt om ieder jaar bij de zaadproducerende bedrijven nieuwe hybride zaden te kopen. Bij normale of reguliere zaden vindt er geen kwaliteitsverlies plaats als gevolg van vermeerdering. Het is dan ook niet noodzakelijk om ieder jaar nieuwe zaden te kopen. De groenteproducent is vrij om voor eigen gebruik te vermeerderen mits de rassen geen eigendom zijn van anderen en de productie niet bedoeld is voor de zaadhandel.

De economische situatie in de jaren '90 is een reden dat deze in grote hoeveelheden geïmporteerd worden. De macro-economische situatie had als gevolg dat het goedkoper was om producten te importeren dan om ze zelf te produceren. Er was geen noodzaak om in Argentinië zaden te gaan vermeerderen. Vooral de hybride zaden, waarvan de productie erg kostbaar is, werden allemaal geïmporteerd. In die jaren is er dan ook nooit geïnvesteerd in onderzoek of ontwikkelen van eigen hybride soorten. Daarbij komt dat de wet die het intellectueel eigendom van zaden (Ley de Semillas y Creaciones Fitogenéticas. Nr. 20.247) moet beschermen pas 15 jaar bestaat. Voor die tijd was het onmogelijk om dit eigendom te beschermen.

Ten tijde van de economische crisis nam, vanwege de hoge kosten die verbonden raakten aan de import, de vraag naar nationaal geproduceerde zaden toe. Dit had echter tot gevolg dat de prijs van deze nationale zaden omhoog ging. Om toch te kunnen blijven produceren werd op grote schaal geprobeerd om de hybride zaden te vermeerderen. Dit had het te verwachten gevolg: achteruitgang van de opbrengsten.

Er vindt in Argentinië geen commerciële productie plaats van biologische groentezaden. Er is echter wel een uitgebreide biologische productie van oliehoudende zaden (zoals soja en zonnebloem), granen, industriële gewassen en fruit. Daarnaast wordt op kleine schaal biologische groente geproduceerd. Deze productie is hoofdzakelijk gericht op de export. Er wordt door de binnenlandse consument weinig waarde gehecht aan biologische groente. (Zie ook: Sectorrapport 'The production of vegetables in Argentina' (2003), pagina: 28).

Alleen bij de productie van suikermaïs (consumptie) wordt er gebruik gemaakt van genetisch gemodificeerde zaden. Bij andere groenten is dat niet het geval.



## Onderzoek en opleiding

Onderzoek naar genetische veredeling en de ontwikkeling van nieuwe rassen is in Argentinië zeer schaars. Dit is het gevolg van het ontbreken van financiële middelen en onvoldoende geschikt personeel.

Het 'Instituto Nacional de Tecnología Agropecuaria' (INTA) is een van de weinige organisaties die zich bezig houdt met de ontwikkeling van nieuwe soorten en rassen. Het gaat hierbij overigens niet om hybride zaden. INTA is de meest vooruitstrevende organisatie op het gebied van onderzoek naar groentezaden in Argentinië. Op een zeer beperkt niveau vindt er samenwerking plaats met de universiteit van Cuyo (Mendoza).

Deze universiteit biedt op het gebied van groenteproductie in zijn algemeenheid een Masterstudie aan. Hierin komt ook vermeerdering van zaden aan de orde. Deze opleiding wordt grotendeels verzorgd door mensen die tegelijkertijd werkzaam zijn bij INTA.

Daarnaast wordt er door andere universiteiten nauwelijks tot geen onderzoek gedaan naar de genetische verbeteringen van groentezaden. Ook zijn er geen specifieke studies die zich richten op de veredeling.

Op private basis wordt er door het bedrijf Basso wel onderzoek gedaan naar verschillende soorten. Het gaat in dit geval echter niet om hybride soorten maar om veredeling van 'gewoon' rassen.

## Conclusie

De agro-ecologische situatie in Argentinië is zeer geschikt voor de productie van groentezaden. Toch zijn de mogelijkheden voor het starten van een nieuw zaadproducerend bedrijf zeer beperkt. Indien deze 'nieuwkomer' nieuwe (hybride) soorten zou willen gaan ontwikkelen wordt het nog moeilijker. Het hiervoor noodzakelijke onderzoek is erg kostbaar en zeer tijdrovend. Daarbij duurt het zeker vijf jaar alvorens een bedrijf zaden kan kweken die vermarkt kunnen worden.

Alle grote zaadproducerende bedrijven van de wereld zijn reeds actief met een verkoopkantoor in Argentinië. Zij beschikken zowel over de kennis als over de techniek die voor de zaadproductie nodig is waardoor het voor deze bedrijven een stuk eenvoudiger zou zijn om in Argentinië te gaan produceren. Dit maakt de concurrentiepositie van de beginnende producent erg slecht en de mogelijkheden beperkt.

De reden dat deze grote bedrijven in Argentinië afzien van productie is tweeledig. Aan de ene kant beschikken zij reeds over uitgebreide productie capaciteit in andere landen op zowel het noordelijk- als het zuidelijk halfrond (waaronder in Chili). Hierdoor is er geen directe noodzaak om in Argentinië de productie te starten. Aan de andere kant is de voortdurende economische instabiliteit een reden om investering in productie in Argentinië uit te stellen. De benodigde opstarttijd is lang en de vooruitzichten zijn onzeker. Dit heeft tot gevolg dat de zaadproducerende bedrijven over het algemeen terughoudend zijn als het gaat om grote investeringen.

Voor grote ondernemingen is het niet interessant om alleen voor de binnenlandse markt te gaan produceren. Hiervoor is de Argentijnse consumptie van zaden te klein. Indien de economie stabiel wordt, ontstaan er mogelijkheden voor productie. Vooral de voordelen die gepaard gaan met het tegenseizoen kunnen Argentinië tot een gunstig productieland maken. Tot die tijd zijn de mogelijkheden zeer beperkt. Dit geldt ook voor de export van kennis en techniek.

Het ontbreekt in Argentinië vooral aan kennis en opleiding op het gebied van de groentezaden. Er is onvoldoende opleiding voor personeel van alle niveaus. Het opleidingsniveau van de gewone werknemer is bij de productie van zaden een groot probleem. In het verleden is door sommige bedrijven een poging gedaan om zaden te produceren in Argentinië. Het lage opleidingsniveau van de werknemers was een van de oorzaken voor een enorme hoeveelheid problemen. Over het algemeen is er vroegtijdig besloten om met de productie te stoppen. Er is nu een zeer klein aantal lokale bedrijven dat in Argentinië groentezaden produceert.

## Bijlage

### Statistieken

In de gebruikte cijfers zijn de onderstaande lijst met groentezaden opgenomen. Er is gebruik gemaakt van de douanecode: 1209.91.00 en de cijfers zijn afkomstig van Info-just.com. Ondanks de onvolledigheid van de lijst geven de cijfers een redelijk beeld dat overeenkomt met de werkelijkheid.

Onderstaande soorten zijn door Info-just.com opgenomen in de rubriek 1209.91.00 (semillas hortalizas (incluso silvestres)):

Tomaat (1209.91.00.100)

Knoflookachtigen (1209.91.00.2)

Ui

Prei

Overigen

Eetbare wortels (1209.91.00.3)

Wortel

Radijs

Overigen

Koolachtigen (1209.91.00.4)

Bloemkool

Broccoli

Witlof

Kool

Overigen

Sla (1209.91.00.500)

Aubergine (1209.91.00.600)

Spinazie (1209.91.00.700)

Overigen (1209.91.00.900)