

Groene Hart

*Rustgevend middelpunt
van de Deltametropool*



landbouw, natuur en
voedselkwaliteit

Opdrachtgever

Gedelegeerd opdrachtgever
Opdrachtnemer
Uitvoering

De Minister van LNV,
dr. C.P. Veerman
Dr. A. N. v.d. Zande
Drs. R. van Brouwershaven
Ir. G. van Eck
Ir. F. van Maarseveen
Ir.. A. Arends
Drs. D. Doeze Jager
Drs. J.W. van Wijngaarden
Ir. P. Mur

Inhoudsopgave

1	Aanleiding	5
2	Visie	6
3	Doelen	7
3.1	Inhoudelijke doelstellingen	7
3.2	Procesdoelstellingen	7
4	Resultaten	9
5	Projecten en thema's	12
5.1	Projecten	12
1.	Nationaal Landschap Groene Hart	12
2a.	Nieuwe Hollandse Waterlinie	13
2b.	Stelling van Amsterdam	13
3.	Veenweidegebieden	13
4.	Natte As	13
5.	Transformatiezone (Alphen-Leiden, Oude Rijnzone)	14
6a.	Routeontwerp A12	14
6b.	Rijn –Gouwelijn Oost	14
5.2	Thema's	14
6	Programmaopzet en werkwijze	18
6.1	Werkwijze	18
6.2	Rol en taken 'programmaminister'	19
6.3	Overleg met partijen in het Groene Hart	19
6.4	Organisatie	20

1 Aanleiding

Het kabinet heeft ervoor gekozen om de rijksinzet in een viertal gebieden in Nederland gecoördineerd te laten plaatsvinden via programma's (enveloppen). Het Kabinet neemt in deze gebieden besluiten over ontwikkelingen rond wonen, werken, infrastructuur en natuur in samenhang met elkaar en met de specifieke doelen voor het betreffende gebied. Hierdoor zal de effectiviteit en de slagkracht van de Rijksoverheid worden versterkt.

Eén van die vier gebieden is het Groene Hart. Dit plan van aanpak beschrijft het rijksprogramma 'Groene Hart'.

2 Visie

Midden in het economisch centrum van ons land, de Deltametropool ligt het Groene Hart. De Deltametropool genereert op 25% van de oppervlakte van Nederland bijna de helft van de stuwende werkgelegenheid¹. Het Groene Hart is al sinds eeuwen het rustgevende middelpunt van deze bedrijvigheid. Het landschap laat de ontwikkeling van Nederland zien, vanaf de middeleeuwen tot vandaag de dag meebewegend op de behoeftes van de mensen in het gebied. Veel functies komen er samen: werken, wonen, ruimte voor recreatie en natuur. Het vormt de verbinding tussen economische kernen maar moet ook een oplossing bieden voor de steeds nijpender wateropgave. Het Rijk wil, samen met de betrokken partijen in het gebied, meedenken in de ontwikkeling van het Groene Hart met respect voor het unieke karakter van het gebied (openheid, verkavelingspatroon, veenweide). Het Rijk heeft een Groene Hart voor ogen dat leeft en wordt gedragen door de mensen die er werken, wonen en vertoeven.

Om in deze complexe omgeving – die gekenmerkt wordt door een hoge bestuurlijke dichtheid – tot resultaten te komen is kiezen en staan voor de gemaakte keuzes essentieel. De regie op de ontwikkelingen in het Groene Hart ligt deels bij de provincies en deels bij andere overheden zoals rijk, gemeentes en waterschappen. Dat is voor dit programma een uitgangspunt

Dit programma stimuleert ontwikkelingen en houdt daarbij steeds de unieke kwaliteiten van het landschap voor ogen. Het geeft duidelijkheid over rijksdoelen, stimuleert en versnelt. Het programma geeft in dialoog tussen het rijk en andere betrokken partijen de rijksinzet een gezicht. Het programma is voor de provincies en andere partijen het aanspreekpunt binnen het rijk.

Het programma werkt vanuit de sturingsfilosofie zoals die beschreven is in de Nota Ruimte²:

‘Het accent verschuift met deze nota niet alleen van ‘ordening’ naar ‘ontwikkeling’, maar ook van gedetailleerde Haagse sturing met veel regels en voorschriften naar sturing op hoofdlijnen zodat anderen hun verantwoordelijkheden ook werkelijk kunnen nemen en waarmaken. Het rijk heeft niet de wijsheid in pacht, laat staan alle oplossingen klaarliggen. Samenspel tussen overheden, maatschappelijke organisaties, burgers en bedrijven is nodig om problemen effectief aan te pakken en kansen te benutten. Het rijk zal niet alleen minder vanuit Den Haag regelen, maar ook meer dan voorheen een helpende hand bieden door bijvoorbeeld kennis aan te reiken waarmee anderen eigen beleid kunnen maken of beleid kunnen uitvoeren. Het rijk gaat met andere woorden minder ‘zorgen voor’ anderen en meer ‘zorgen dat’ anderen eigen afwegingen kunnen maken en daarbij collectieve waarden borgen.’

De rijksdoelen staan, op hoofdlijnen, beschreven in de Nota Ruimte en in de nota's ‘Agenda Vitaal Platteland’, ‘Pieken in de Delta’ en ‘Nota Mobiliteit’. De kaders uit deze nota's vormen samen de context voor dit Rijksprogramma.

¹ Pieken in de Delta, Juli 2004

² Nota Ruimte, VROM, April 2004

3 Doelen

De doelstelling van het rijksprogramma is gecoördineerde besluitvorming op rijksniveau zodanig dat de ontwikkelingen in het Groene Hart vorm krijgen met respect voor het unieke karakter van het gebied.

De inhoudelijke en procesdoelstellingen worden toegelicht.

3.1 Inhoudelijke doelstellingen

Uit de onderstaande doelstellingen in de Nota Ruimte blijkt dat er een grote samenhang is tussen de verschillende projecten en tevens dat er afstemming met de programma's Noordvleugel en Zuidvleugel noodzakelijk is.

De doelen, zoals benoemd in de Nota ruimte³, luiden:

- Duurzaam behoud van de kwaliteiten in de veenweidegebieden. Er zijn scherpe en robuuste keuzen nodig om de kwaliteiten van het veenweidenlandschap duurzaam te behouden. Voor het beheer is behoud van grondgebonden veeteelt een voorwaarde;
- Goede samenhang tussen de ontwikkeling van het Nationaal Landschap 'Het Groene Hart' en de ontwikkeling van de Stelling van Amsterdam (gebaseerd op de internationale richtlijnen voor het Werelderfgoed) en van de Nieuwe Hollandse Waterlinie (uitgaande van het zogenoemde 'Linieperspectief Panorama Krayenhoff') en met de ontwikkeling van de Natte As
- Behoud en versterking van de economische vitaliteit van het gebied. Dit vraagt om ontwikkeling van nieuwe economische dragers;
- Benutting van de kansen die het water biedt. De deelstroomgebiedsvisies moeten worden uitgevoerd;
- Oplossing van de steeds urgenter worden wateropgave door onder andere benutting van functiecombinaties;
- Integratie en snelle uitvoering van de lopende strategische Groene Hartprojecten.

Voor versterking en ontwikkeling van het karakter van het Groene Hart is een scherpe, uitvoerbare definitie van de ontwikkel- en ontwerpogave onmisbaar, net zoals een effectief ruimtelijk en financieel instrumentarium en een sterke organisatie.

3.2 Procesdoelstellingen

Het rijk zal, vanuit haar rol en taak, de projecten afstemmen en daar waar nodig aanjagen met respect voor de regievoerder over de diverse projecten.

Het afstemmen van werkprocessen en besluitvormingsprocessen zal leiden tot:

- Duidelijkheid over ieders taak en rol en over de doelstellingen van de diverse partijen;

³ Nota Ruimte, VROM, April 2004

- Inzicht in de voortgang zodat voor iedereen duidelijk is op welk moment welke informatie aanwezig zal zijn en wanneer besluiten worden genomen.
- Betere aansluiting tussen de verschillende projecten. Binnen de rijksoverheid en met de andere overheden wordt informatie snel en effectief uitgewisseld zodat bij besluitvorming afstemming in doelen, tijd, ruimte en middelen zeker is.
- Beter bruikbare informatie uit de verschillende projecten omdat de gehanteerde uitgangspunten en methodieken gedeeld zijn.
- Meer mogelijkheden voor de provincies en andere overheden om goed aan te sluiten bij de rijksinzet (doelen, middelen) en de EU-regelingen.
- Commitment van betrokkenen over het proces van besluitvorming.

4 Resultaten

Het programma Groene Hart heeft als resultaat een gecoördineerde besluitvorming op rijksniveau waardoor de ontwikkeling en behoud van het internationale waardevolle gebied het Groene Hart zijn verzekerd en tegelijkertijd de internationale concurrentiepositie van de Randstad is geborgd.

Binnen het programma kan alleen gewerkt worden in nauwe interactie tussen rijk en andere betrokkenen, zoals de provincies, als regievoerder voor veel projecten, de waterschappen, de gemeenten en het bedrijfsleven. Dat vraagt om een netwerkbenadering waarbij het rijksprogramma zorgt voor afstemming tussen de rijkspartijen en voor afstemming met de regievoerders.

Om dit te bereiken zal binnen het programma het accent liggen op zowel inhoudelijke resultaten als proces resultaten.

De inhoudelijke resultaten in 2007 zijn:

- Er is een ontwikkelingsprogramma Groene Hart in uitvoering, opgesteld onder regie van de provincies, waarmee de Rijksdoelen worden bereikt (ruimte voor ontwikkeling met respect voor het unieke karakter van het Groene Hart en aandacht voor de waterproblematiek). In het ontwikkelingsprogramma zijn de inhoudelijke doelen en de financiering daarvan geborgd. Dit plan van aanpak zal in nauwe samenhang met het plan van aanpak Veenweiden tot stand komen.
- De strategische projecten (o.a. Bentwoud, de Vechtstreek, de Venen, de Hollandse IJssel) zijn volop in uitvoering.
- Voor de veenweidenproblematiek is een plan gereed waarmee de wateropgave (inclusief de problematiek van de bodemdaling, eutrofiering, verzilting), goed aangepakt kan worden, in lijn met de Kader Richtlijn Water. Bovendien schetst dit plan de toekomst van de melkveehouderij in het Groene Hart. Op basis van dit plan is financiering toegekend uit de ICRE-gelden. Dit plan van aanpak zal in nauwe samenhang met het ontwikkelingsprogramma Groene Hart tot stand komen.
- De begrenzing van de Natte As is volledig vastgesteld (inclusief de Vechtstreek), de hectares zijn toegekend en de uitvoering is gestart.
- Voor de Stelling is een ontwikkelperspectief vastgesteld inclusief financiering; De uitvoering van het linieperspectief Panorama Kraijenhoff is van start gegaan. Hiertoe is door Rijk en provincies een bestuursakkoord gesloten waarin het commitment voor de (financiering van) de linie is vastgelegd. Er is opdracht gegeven voor de uitvoering van elk van de enveloppen.
- De herstructurering van de bedrijventerreinen in de Oude Rijnzone is volop in uitvoering. De economische ontwikkeling vindt plaats in harmonie met de omgeving.
- Er ligt een gebiedsvisie voor de transformatiezone Leiden-Alphen-Bodegraven, waarin zowel nieuwe, kleinschalige woningbouw als nieuwe bedrijventerreinen in hun omgeving zijn ingepast, die ruimte laat voor groene verbindingen tussen aanpalende delen van het Groene Hart; en die voorzien in een behoefte, samen met grootschaliger locaties in de Haarlemmermeer, de Zuidplaspolder en Valkenburg. Deze visie is vastgesteld en door de provincie verankerd in het streekplan. Er is een Uitvoeringsprogramma vastgesteld.
- De aanpassing van de A12 en in de railinfrastructuur verbeteren de bereikbaarheid en zijn uitgevoerd met respect voor landschap, natuur en leefomgeving.

De procesresultaten zijn:

- Een goede samenwerking tussen de departementen en met de provincies zodat een gedeeld beeld ontstaat van de doelen, de verantwoordelijkheidsverdeling en de in te zetten middelen in het Groene Hart.
- Een vanzelfsprekende afstemming tussen projecten, tussen departementen en tussen Rijk en andere betrokkenen bij besluitvorming.
- Leerervaringen opgedaan door te werken met de sturingsfilosofie, neergelegd in de nota Ruimte;

5 Projecten en thema's

De projecten die horen bij het Programma Groene Hart komen voort uit de doelen zoals die beschreven zijn in de Nota Ruimte. Het programma coördineert tussen de projecten daar waar er samenhang is in plaats, tijd of middelen. Het programma neemt de verantwoordelijkheid van de projectministers en/of andere overheden niet over.

Het programma kent een aantal thema's die voor de ontwikkeling van het Groene Hart bepalend zijn en die voor meerdere projecten onmisbare input zijn. Zonder de uitwerking van deze thema's is het bereiken van de doelen in het Groene Hart onwaarschijnlijk. De uitwerking van de thema's is zowel gericht op inhoudelijke als bestuurlijke vragen.

5.1 Projecten

Voor de projecten die in het programma zijn opgenomen ligt de regie voor verdere uitwerking vaak bij andere partijen. Dit programma zal daarom in nauwe afstemming met anderen tot stand komen. Bij deze afstemming blijft het uitgangspunt dat de verantwoordelijkheid voor de besluitvorming binnen dit programma bij het Rijk ligt.

1. Nationaal Landschap Groene Hart

In het Groene Hart is aandacht nodig voor een ontwikkelingsgerichte en gebiedsgerichte benadering. Naast de landschappelijke, ecologische en cultuurhistorische waarden van dit gebied, moeten de economische en toeristisch-recreatieve aspecten, alsmede de betekenis die het gebied heeft voor wonen en werken, worden betrokken. Uitgangspunt voor het programma is een kwaliteitszoning met een indeling in deelgebieden: soms gericht op groene ontwikkeling met beperkingen voor bouwactiviteiten en ontwikkeling van de bestaande steden en dorpen, soms gericht op kwaliteitsverbetering en aanbod van ontwikkelruimte

Het programma geeft invulling en uitwerking aan de kwaliteitszoning.

- Duurzaam behoud van de kwaliteiten in de veenweidegebieden. Er zijn scherpe en robuuste keuzen nodig om de kwaliteiten van het veenweidenlandschap duurzaam te behouden. Voor het beheer is behoud van grondgebonden veeteelt een voorwaarde;
- Goede samenhang met de ontwikkeling van de Stelling van Amsterdam, de Nieuwe Hollandse Waterlinie en met de ontwikkeling van de Natte As
- Behoud en versterking van de economische vitaliteit van het gebied. Dit vraagt om ontwikkeling van nieuwe economische dragers;
- Benutting van de kansen die het water biedt. De deelstroomgebiedvisies moeten worden uitgevoerd;
- Benutting van functiecombinaties met wateropgaven;

- Integratie en snelle uitvoering van de lopende strategische Groene Hartprojecten.

Voor versterking en ontwikkeling van het karakter van het Groene Hart is een scherpe, uitvoerbare definitie van de ontwikkel- en ontwerpogave onmisbaar, net zoals een effectief ruimtelijk en financieel instrumentarium en een sterke organisatie.

De provincies Noord-Holland, Zuid-Holland en Utrecht zullen in opdracht van het rijk en in overleg met andere betrokken een 'Ontwikkelingsprogramma Groene Hart' opstellen dat uitwerking geeft aan het ontwikkelingsperspectief voor het Groene Hart. Dit programma biedt het kader voor investeringen. Het rijk zal als opdrachtgever inhoudelijk en financieel actief betrokken blijven en op basis van de resultaten van het ontwikkelingsprogramma, afspraken maken over de financiering van de ontwikkelingen en de eventueel benodigde andere instrumenten en het zal de ontwikkelingen monitoren.

Het Nationaal Landschap Groene Hart overkoepelt een aantal projecten zoals de Venen, het Bentwoud, de Hollandse IJssel en de Krimpenerwaard. De rijksinzet in deze strategische projecten maakt deel uit van dit programma. Hier is de inzet gericht op versnelling van de uitvoering.

2a. Nieuwe Hollandse Waterlinie

2b. Stelling van Amsterdam

De Nieuwe Hollandse Waterlinie en de Stelling van Amsterdam zijn van cultuurhistorische en recreatieve waarde. Bovendien bieden beide projecten de mogelijkheid om een bijdrage te leveren aan de wateropgaven en is het een ordenend concept voor de ruimtelijke ontwikkeling van het gebied.

- Afstemming noodzakelijk met de verstedelijkingslocatie Bloemendalerpolder in de Noordvleugel.
- De doorsnijding van infrastructuur is een aandachtspunt.
- Afstemming met lopende strategische Groene Hart Projecten: de Venen en de Vechtstreek.
- Samenhang met de gebiedsuitwerking Haarlemmermeer e.o.

3. Veenweidegebieden

De veenweidegebieden zijn internationaal gezien unieke cultuurlandschappen. De grondgebonden landbouw is een belangrijke drager van dit cultuurlandschap. Deze unieke waarden zullen, als er niets gebeurt, op den duur steeds meer verdwijnen door inklinking en oxidatie van het veen, ten gevolge van ontwatering voor landbouw en verstedelijking.

Op 23 juni is de basis gelegd voor een convenant over de veenweidegebieden. Doel van dit convenant is de unieke kwaliteiten van het gebied te beschermen.

Maatregelen zullen gericht zijn op continuïteit in het beheer van het landschap, vereenvoudiging van het waterbeheer, terugdringing van de bodemdaling en de kosten en kwetsbaarheid van het watersysteem. In de eerste helft van 2005 zal het convenant worden vastgesteld.

De ontwikkeling van de veenweidegebieden zal worden gestimuleerd door de inzet van FES-gelden. Een plan van aanpak voor de besteding van deze gelden zal worden opgesteld.

4. Natte As

Uitvoering van de natte as zal plaatsvinden via de strategische Groene Hart projecten. Relevant zijn de Groene Hart projecten 'de Venen', 'de Vechtstreek', 'Zoetermeer-Zuidplas' en 'Krimpenerwaard'. Naast de natuurdoelstelling staan de oplossingen voor de waterproblematiek centraal. Afstemming met de verstedelijkingslocatie Bloemendalerpolder in de Noordvleugel is noodzakelijk. De doorsnijding van infrastructuur op de A2, A12, A15 vormt een aandachtspunt

5. Transformatiezone (Alphen-Leiden, Oude Rijnzone)

Het gebied tussen Leiden en Alphen aan den Rijn is aangegeven als een transformatiezone met ontwikkelruimte, dat wil zeggen met mogelijkheden voor kleinschalige bebouwing die dient ter versterking van de landschappelijke structuur. Specifiek moet rekening worden gehouden met de aanwezige cultuurhistorische en landschappelijke waarden en het 'ja, mits'-regime dat in het Groene Hart, net als in elk ander nationaal landschap, geldt.

Deze uitwerking moet worden afgestemd op de uitwerking Haarlemmermeer e.o., op de plannen rond Valkenburg en op de relatie met de komst van de Rijn Gouwelijn. In de Oude Rijnzone liggen een aantal bedrijventerreinen die geherstructureerd moeten worden. Doel is hier de economische bedrijvigheid te stimuleren ingepast in het landschap.

6a. Routeontwerp A12

6b. Rijn –Gouwelijn Oost

Voor de economische ontwikkeling van de Randstad maar ook voor het creëren van nieuwe woonlocaties is een goede ontsluiting noodzakelijk. Dwars door het Groene Hart loopt de A12. Het routeontwerp voor de A12 zal worden opgesteld met respect voor het landschap.

Er moet een uitvoeringsbesluit genomen worden over de Rijn Gouwelijn Oost.

De verbinding A6-A9 is, als mogelijk project, opgenomen in het Rijksprogramma Noordvleugel. Er is echter nauwe afstemming nodig met het Programma Groen Hart. De verbinding loopt dwars door de Vechtstreek met daarin de NHWL en de Natte As.

5.2 Thema's

Het programma wil samenhang aanbrengen tussen de rijksinzet in projecten. Een aantal thema's komt in veel projecten voor. Deze thema's krijgen daarom in het project, zowel inhoudelijk als bestuurlijk aandacht.

Water

De waterproblematiek in Het Groene Hart wordt steeds nijpender. Als er niets gebeurt zakt het Groen Hart langzaam maar zeker weg (bodemdaling als gevolg van peilverlaging door landbouw en verstedelijking). Het gaat om waterkwantiteit maar ook om kwaliteit (verzilting, eutrofiering). De implementatie van de Kader Richtlijn Water vergt nieuwe aanpakken. Watervraagstukken spelen een rol in de drie Nationale Landschappen, bij de realisering van de Natte As, bij de veenweidenproblematiek maar ook bij woningbouw (Alphen-Leiden) en infrastructuur. Dit thema zal worden uitgewerkt in nauwe samenwerking met de andere betrokken partijen en met als leidraad de afspraken in het Nationaal Bestuursakkoord Water.

Vanuit dit programma zal een beroep worden gedaan op inzet van de Directie Kennis, Alterra, RIZA en het LEI. Het project 'Waarheen met veen?' Vormt een belangrijke informatiebron voor dit thema.

Het thema leidt tot een rijksvisie op verantwoord waterbeheer.

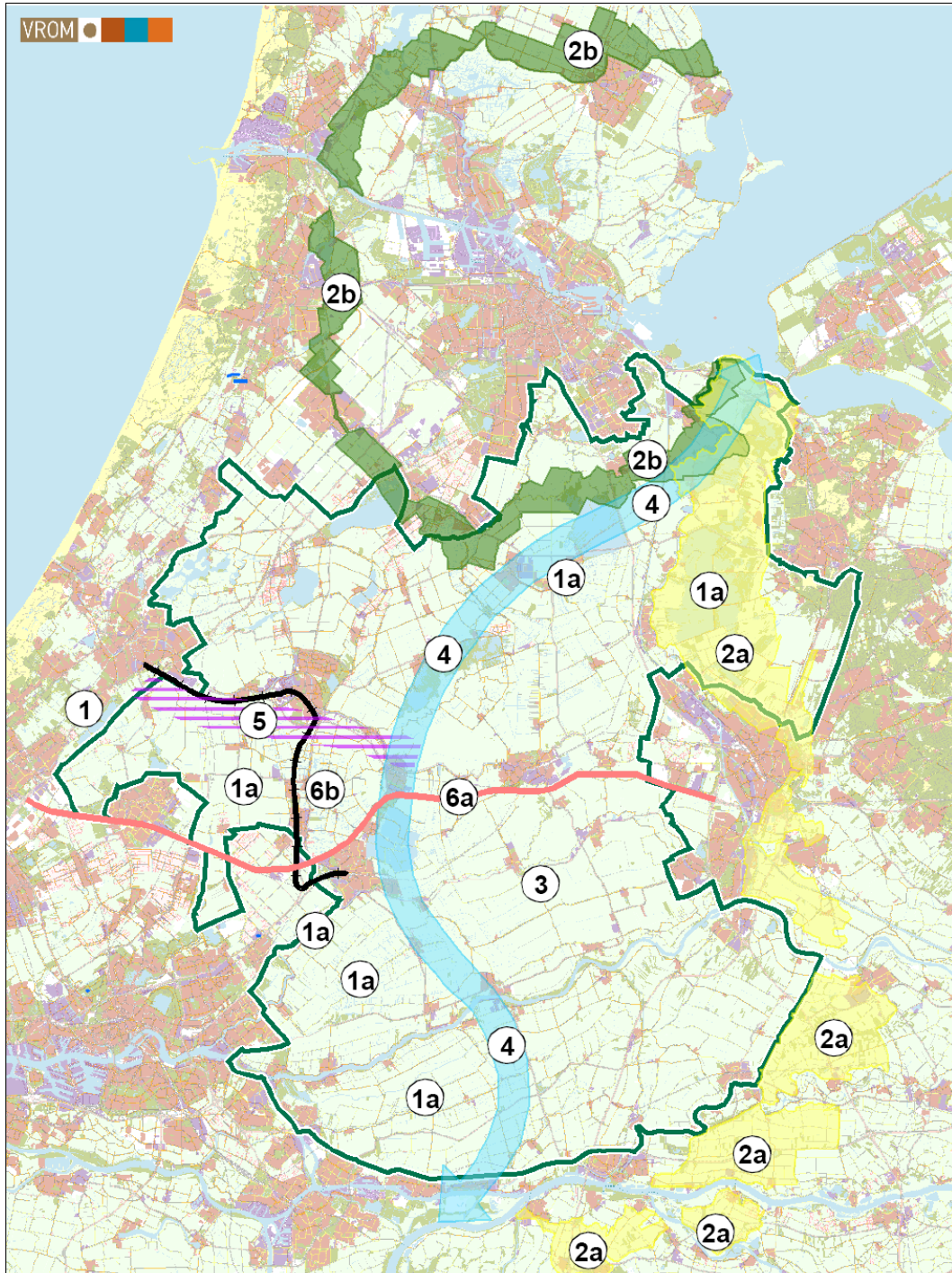
Toekomst grondgebonden veehouderij

In het ontwikkelprogramma en in de veenweidenproblematiek heeft het toekomstperspectief van de grondgebonden veehouderij in het Groene Hart een sleutelrol bij de uitwerking van een lange termijn aanpak. Dit thema zal inzicht moeten geven in een aantal mogelijke ontwikkelrichtingen in de melkveehouderij in het Groene Hart en hun effect op het gebied. Ook dit thema zal worden uitgewerkt in nauwe samenwerking met de andere betrokken partijen, o.a. provincies en LTO-Noord, en met inzet van deskundigheid van in ieder geval de Directie Kennis en het LEI. Het doel is te komen tot een eenduidige rijksinzet met betrekking tot de grondgebonden veehouderij.

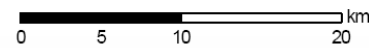
Projecten	Te nemen besluiten	Verantwoordelijkheidsverdeling
1. Nationaal Landschap 'Het Groene Hart' <i>Ontwikkeling van het rustgevend middelpunt van de randstad met respect voor het landschap</i>	Standpunt over het ontwikkelingsprogramma, dat door de provincies is afgerond; Besluit over stimulansen en (co)financiering om rijksdoelen te realiseren. Realiseren uitvoering strategische projecten (Bentwoud, de Venen, Vechtplassen) in het Groene Hart	Vakministerie is LNV/ VROM Trekker: provincies Zuid Holland, Utrecht en Noord Holland
2a. Nieuwe Hollandse WaterLinie 2b. Stelling van Amsterdam <i>Cultuurhistorie als basis voor ruimtelijke ontwikkeling, recreatie en wateropgave</i>	In het actieprogramma 'Ruimte en cultuur' staat zowel de NHWL als de Stelling hoog op de agenda. In 2005 is de begrenzing van beide Nationale Landschappen vastgesteld en is de procedure om de NHWL te nomineren als werelderfgoed gestart.	Vakministerie is LNV VROM en OCW zijn medeverantwoordelijk Trekker NHWL: de liniecommissie, Trekker de Stelling: de provincie Noord Holland
3. Veenweiden <i>Toekomst voor het veenweidegebied met adequaat watersysteem met de melkveehouderij als drager</i>	Op korte termijn wordt een convenant getekend tussen Rijk/provincies/gemeenten en waterschappen. In dat kader wordt in het POP2 40.000 hectare (deels in het Groene Hart) opgenomen in de regeling 'boeren met natuurlijke handicaps' en geven de provincies, gemeenten en waterschappen aan welke bijdrage zij leveren. In 2006 wordt het plan van aanpak voor de besteding van de FES-gelden Veenweide door het kabinet gedragen.	Vakministerie: LNV Trekker: de provincie Utrecht voor het convenant veenweide Trekker: LNV voor de FES-gelden veenweiden
4. Natte as <i>Een robuuste verbinding voor natte natuur tussen het IJmeer en zuid-west Nederland</i>	Begrenzing is gereed De hectares zijn toegekend en planologisch verankerd. Er heeft afstemming plaatsgevonden met de infrastructuur A2, A4.	Vakministerie is LNV Trekker: de provincies Noord Holland, Zuid Holland en Utrecht

<p>5. Transformatiezone (Leiden-Alphen-Bodegraven)</p> <p><i>Ontwikkelingen in wonen en werken ingepast in het landschap</i></p>	<p>Gebiedsuitwerking, rekening houdend met het specifieke karakter van het gebied, opgesteld door de provincie ZH gereed. Besluitvorming hierover in samenhang met Visie Haarlemmermeer, Valkenburg en Zuidplaspolder</p> <p>Reactie op het herstructureringsplan bedrijventerreinen Oude Rijn Zone Begin gemaakt met herstructurering bedrijventerreinen Oude Rijnzone</p>	<p>Vakministerie: VROM (gebiedsuitwerking)</p> <p>Trekker: provincie Zuid Holland</p> <p>Vakministerie: EZ</p> <p>Trekker: provincie Zuid Holland</p>
<p>Infrastructuur 6a. routeontwerp A12 6b. Rijn-Gouwelijn Oost</p> <p><i>Ontwikkeling van een robuuste infrastructuur ingepast in het landschap</i></p>	<p>Uitvoeringsbesluit routeontwerp A12, waarbij betere doorstroming gekoppeld is aan inpassing in het landschap. Uitvoeringsbesluit over de Rijn-Gouwelijn Oost.</p>	<p>Vakministerie: V&W. Trekker: V&W</p>

Thema's	Te nemen besluiten	Verantwoordelijkheidsverdeling
<p>Water</p>	<p>Besluit over nieuwe aanpak voor waterbeheer die voldoet aan de KRW voor een, ook op lange termijn, verantwoord waterbeheer in het gebied, zowel kwantitatief (waterberging, bodemdaling) als kwalitatief (eutrofiëring, verzilting).</p>	<p>Vakministerie: V&W. Trekker: V&W</p>
<p>Grondgebonden veehouderij</p>	<p>Vaststellen rijksvisie op de lange termijnbijdrage van de melkveehouderij aan de karakteristieke kwaliteiten in het Groene Hart en de effectuering van deze visie.</p>	<p>Vakministerie: LNV. Trekker: LNV</p>



Rijksprogramma Groene Hart



- | | |
|---|---|
| <ul style="list-style-type: none"> 1, Nationaal Landschap Groene Hart 1a, SGP Bentwoud, de Venen, de Vechtplassen
Krimpenerwaard, Alblasserwaard en
Hollandse IJssel 2a, Nieuwe Hollandse Waterlinie 2b, Stelling van Amsterdam | <ul style="list-style-type: none"> 3, Veenweiden 4, Natte As 5, Transformatiezone / Oude Rijnzone 6a, Routeontwerp A12 6b, Rijn Gouwelijn Oost |
|---|---|

6 Programmaopzet en werkwijze

De Minister van LNV is, namens het Kabinet, verantwoordelijk voor een gecoördineerde en samenhangende besluitvorming over de Rijksinzet in het Groene Hart. Hij zal, als programmaminister, tweemaal per jaar overleggen met de betrokken vakministers en is verantwoordelijk voor het informeren van het parlement over de voortgang en de besluitvorming in het Groene Hart. Bovendien zal hij, namens het Kabinet, overleggen met de relevante partijen in het Groene Hart.

Oprichtgever voor het programma is DG van der Zande. De directeur Regionale Zaken–West, dhr. van Brouwershaven, is programmadirecteur. De opdrachtgever zal een gespecificeerde opdracht geven en, in zijn rol van opdrachtgever, vier maal per jaar overleggen met zijn collega's over de programma's.

De programmadirecteur, dhr. van Brouwershaven, heeft de dagelijkse verantwoordelijkheid voor het programma en zal namens het Rijk overleggen met andere overheden en private partijen. Dit is van belang om de rijksrol van de programmaminister te onderstrepen.

Om het programma goed te laten functioneren is nauwe betrokkenheid van de departementen van VROM, V&W en EZ en OCW gewenst. Er zal daarom een interdepartementale groep worden ingericht. Deze groep is verantwoordelijk voor de afstemming tussen en de voortgang van de projecten, voor de voorbereiding van gecoördineerde besluitvorming en voor de voorbereiding van overleggen van de Minister met zijn collega's, met andere overheden en private partijen. Bovendien is de groep verantwoordelijk voor de voortgang van het programma en voor het totstandkomen van eventuele programmaproducten.

6.1 Werkwijze

Het programma komt in interactie tussen de departementen tot stand maar ook in nauw samenwerking met de betrokken partijen in het gebied. Daar waar anderen het voortouw hebben zal vanuit dit programma, waar mogelijk, worden meegedacht en meegewerkt. Ook zullen vanuit het programma de rijkskaders worden aangegeven en de voorbereidingen voor besluitvorming door het rijk worden uitgevoerd.

Het programma onderscheidt een aantal thema's die in het Groen Hart een belangrijke rol spelen. In deze thema's zal het programma investeren door, samen met andere betrokken partijen, de aanwezige kennis, bij onderzoek en praktijk, in beeld te brengen en van daaruit te komen tot een mogelijke aanpak voor ieder thema. De wijze waarop de thema's nader uitgewerkt worden is nog niet ingevuld. De uitwerking kan per thema verschillen. Het programmateam zal daar, in overleg met andere betrokkenen, voorstellen voor doen.

Het programmateam heeft vooral een signalerende functie vanuit en naar de verschillende projecten. Zo kan in een vroegtijdig stadium overlap of benodigde afstemming worden aangekaart. Het programma stimuleert en versnelt en zal daarom zeer terughoudend zijn met het creëren van extra overlegstructuren.

Binnen het programma kan alleen gewerkt worden in nauwe interactie tussen rijk en andere betrokkenen, zoals de provincies - regievoerder voor veel projecten -, de waterschappen, de gemeenten en het bedrijfsleven. Dat vraagt om een netwerkbenadering waarbij het rijksprogramma zorgt voor afstemming tussen de rijkspartijen en de EU en voor afstemming met de regievoerders. Hiertoe zal vanuit het rijksprogramma zicht moeten zijn op de doelen van de diverse rijkspartijen en de EU en op de instrumenten van deze partijen.

6.2 Rol en taken ‘programmaminister’

Uitgangspunt voor dit programmaplan is het RPC-advies '*Over de aanpak van de Rijksenveloppen uit de Uitvoeringsagenda Nota Ruimte*'.⁴ Het Kabinet heeft ingestemd met dit advies dat stelt dat de enveloppenminister geen ‘gebiedsminister’ moet zijn, maar een programmaminister.

De rol van de ‘programmaminister’ en de ‘vakministers’ staat nader beschreven in de nota ‘uitwerking programma’s nota ruimte’.

6.3 Overleg met partijen in het Groene Hart

Vanuit het programma zal regelmatig overleg worden gevoerd met de regievoerders van de projecten in het programma, zoals de voorzitter van de Stuurgroep Groene Hart, de voorzitter van de Liniecommissie, de gedeputeerde van Noord Holland als verantwoordelijke voor de Stelling. In overleg met deze regievoerders zullen ook andere - voor dit rijksprogramma relevante partijen – voor dit overleg worden uitgenodigd.

De Minister van LNV zal minimaal twee maal per jaar overleggen met de Stuurgroep Groene Hart. In overleg met de Stuurgroep zal, zo nodig, overleg plaatsvinden met andere partijen, zoals de waterschappen, gemeenten en bedrijfsleven.

De DG en de programmadirecteur zullen, zowel bilateraal als in programmaverband, met de betrokken partijen overleg voeren. Het overleg zal deels betrekking hebben op het gehele programma deels op projecten of thema’s binnen het programma.

⁴ Advies over de aanpak van de Rijksenveloppen uit de Uitvoeringsagenda Nota Ruimte, RPC 2004/022145, 11 juni 2004.

6.4 Organisatie

De op te zetten programmaorganisatie kan en moet daadkrachtig opereren. Zij 'kan' dat omdat de rollen van programmaminister en vakminister elkaar sterk overlappen. En de organisatie 'moet' dat zijn omdat de regie van de meeste projecten bij andere partijen ligt zodat het programma heel duidelijk moet zijn over ambities en doelen van het Rijk.

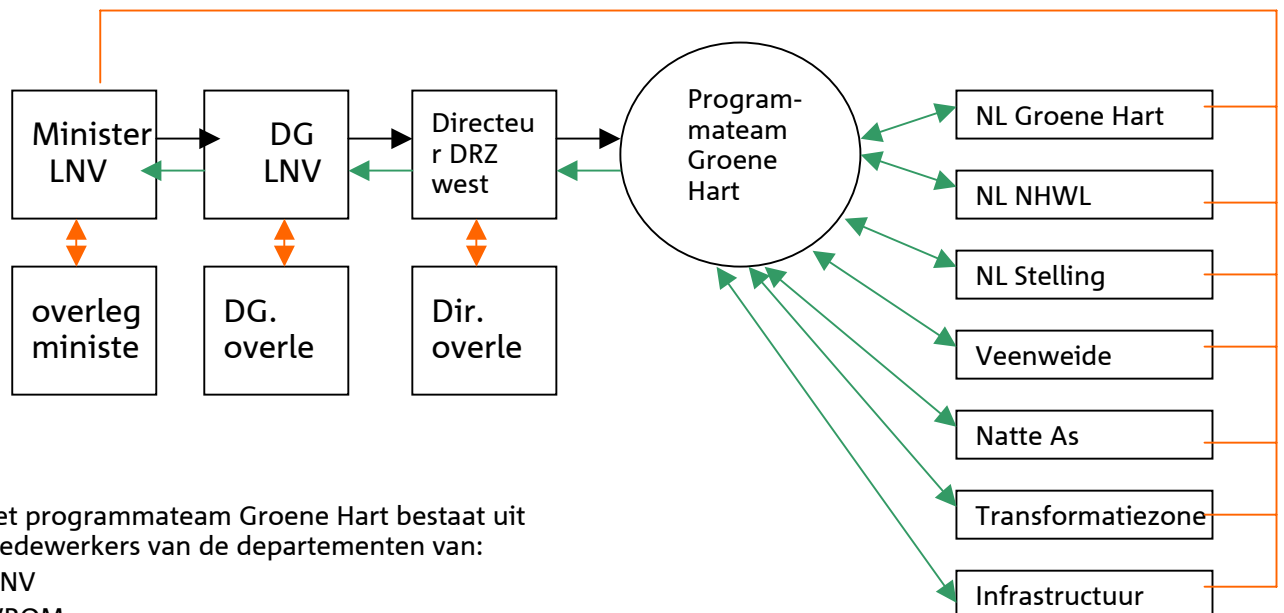
Het programmateam moet voor voldoende draagvlak in de achterliggende organisaties zorgen en namens het programma opereren. Het programmateam bestaat uit deskundige, voldoende gemandateerde medewerkers.

Het programmateam wordt geleid door een fulltime programmaleider. De programmaleider is, namens de programmagroep, opdrachtnemer voor het programma en aanspreekpunt binnen en buiten de Rijksoverheid voor het programma Groene Hart. Zij draagt zorg voor een goed overleg met de andere betrokken partijen, overheden en private actoren, met name met de programmadirecteur 'Groene Hart' van de betrokken provincies

Van de teamleden wordt minimaal 1 dag per week inzet verwacht, met name voor de invulling van het totale programma en de thema's. De inzet in de individuele projecten binnen het programma wordt als pm-post opgenomen.

De thema's hebben ieder een themaleider en doen een beroep op de leden van het programmateam, aangevuld met medewerkers van de Directie Kennis en onderzoekers (RIZA en DLO).

Indien gewenst zal het programmateam, via de vertegenwoordiger van de DK, een beroep doen op onderzoekscapaciteit van bijvoorbeeld Alterra, RIZA, ID, praktijkonderzoek en/of LEI.



Het programmateam Groene Hart bestaat uit medewerkers van de departementen van:

- LNV
- VROM
- EZ
- V&W
- OCW