

**GEDRAGSSCODE FLORA- EN FAUNAWET  
GEMEENTEN IN DE  
ALBLASSERWAARD/VIJFHEERENLANDEN**

MILIEUDIENST ZUID-HOLLAND ZUID

19 juni 2008

110402/WA8/018/000930



# Inhoud

<b>Samenvatting</b>	<b>3</b>
<b>1 Inleiding</b>	<b>7</b>
1.1 Aanleiding	7
1.2 Van ontheffingsplicht naar werken aan de hand van een gedragscode	7
1.3 Indeling van beschermde soorten in drie categorieën	8
1.4 Doel GEDRAGSCODE	9
1.5 Leeswijzer	10
<b>2 Afbakening en toelichting op de wet</b>	<b>12</b>
2.1 Natuurvriendelijk werken	12
2.2 Wettelijk Verboden handelingen	12
2.3 Algemeen geldende eisen aan een GEDRAGSCODE	13
2.4 Instandhouding van populaties	13
2.5 Geen wezenlijk invloed'	13
2.6 Niet geldig voor gebiedsbescherming	14
2.7 Niet geldig voor de bestrijding van plaagorganismen	14
2.8 Geldigheid andere GEDRAGSCODEs	14
<b>3 Geldigheid van de vrijstelling bij naleving van de gedragscode</b>	<b>16</b>
3.1 Algemeen	16
3.2 Activiteiten die onder de GEDRAGSCODE vallen	16
3.2.1 Geldigheid bij bestendig beheer en onderhoud	16
3.2.2 Geldigheid bij ruimtelijke ontwikkeling en inrichting	17
<b>4 Borging in de organisatie</b>	<b>19</b>
4.1 Algemene uitgangspunten	19
4.2 Borging in de organisatie	20
4.3 Ketenverantwoordelijkheid	20
4.4 Informatievoorziening	21
4.5 Ecologisch protocol	22
4.6 Controleerbaarheid van werken volgens de gedragscode	23
4.7 Onvoorziene omstandigheden	23
<b>5 De praktische uitvoering</b>	<b>24</b>
5.1 Algemeen	24
5.2 Toepassing bij bestendig beheer en onderhoud en bestendig gebruik	24
5.2.1 Algemeen	24
5.2.2 Maaien kruidige vegetaties op bermen, dijken en velden	26
5.2.3 Snoeien en dunnen van opgaande beplantingen	28
5.2.4 Onderhoud aan infrastructuur	30
5.2.5 Onderhoud aan woningen en bedrijfsgebouwen	32
5.2.6 Schonen van waterlopen en oevers (het natte profiel)	34

5.2.7	Baggeren van waterbodems	36
5.2.8	Onderhoud aan beschoeiing van wateren of steigers	38
5.2.9	Begrazen	39
<b>5.3</b>	<b>Toepassing bij ruimtelijke ontwikkelingen en inrichting ('nieuwe werken')</b>	<b>40</b>
5.3.1	Vorbereiding van nieuwe werken	40
5.3.2	Voorkómen van vestiging van beschermde soorten	40
5.3.3	Het afgraven van grond en andere graafwerkzaamheden	42
5.3.4	Het rooien van bomen en struiken	44
5.3.5	Bouwactiviteiten	46
5.3.6	Het slopen of renoveren van kunstwerken en panden	47
5.3.7	Afdammen, dempen of vergraven van wateren	49
5.3.8	Het uitvoeren van reparaties aan (kade)muren en kunstwerken	51
5.3.9	Het werken in/aan de oever	53
Bijlage 1	Soorten en beschermingsstatus	55
Bijlage 2	Overzicht beschermde soorten in de gemeenten	62
Bijlage 3	Soorten en hun habitats in de Alblasserwaard en Vijfheerenlanden	64
Bijlage 4	Schema toepassing Flora- en faunawet	65
Bijlage 5	Achtergronden Flora- en faunawet	67
Bijlage 6	De algemene zorgplicht	71
Bijlage 7	Voorbeelden van ecologische protocollen	74

# Samenvatting

De invoering van de Flora- en faunawet in 2002 heeft gevolgen voor gemeenten. Deze wet vereist dat gemeenten voortaan rekening houden met de wettelijk beschermde planten- en diersoorten. Aanvankelijk leidde dit tot strubbelingen, ook omdat de wet procedures kent die sterk vertragend werken op de uitvoering van werkzaamheden. Echter, sinds februari 2005 zijn enkele praktische aanpassingen aangebracht, waaronder de mogelijkheid om inzake de Flora- en faunawet ontheffingsloos te werken aan de hand een door de Minister van LNV goedgekeurde gedragscode.

Dit document omvat de gedragscode die voor de gemeenten in de Alblasserwaard en Vijfheerenlanden<sup>1</sup> is opgesteld. De gedragscode geeft aan hoe, door natuurvriendelijk te werken, schade kan worden voorkomen aan de populaties van de door de wet beschermde planten- en diersoorten. De gedragscode is van toepassing op de categorieën beschermde planten- en diersoorten vogels, de zogeheten 'tabel 2 soorten' en de zogeheten 'tabel 3-soorten'. De gedragscode is geldig voor de domeinen 'bestendig beheer en onderhoud' en 'ruimtelijke ontwikkeling en inrichting'.

In het domein van de ruimtelijke ontwikkeling en inrichting is geen vrijstelling mogelijk voor de categorie 'tabel 3 soorten', maar werken volgens deze gedragscode helpt wel bij het soepel verkrijgen van de hiervoor noodzakelijke ontheffing. Veel soorten zijn in Nederland niet beschermd of vallen onder een algehele vrijstellingsregeling (tabel-1 soorten).

De gedragscode beschrijft de werkwijze die de gemeenten zichzelf opleggen om te voldoen aan de Flora- en faunawet en om de gewenste vrijstelling voor het verrichten van verboden handelingen ten aanzien van vogels en de tabel-2 en tabel-3 soorten te verkrijgen. De afspraken hebben betrekking op enerzijds de inbedding van natuurvriendelijk werken in de organisatie (hoofdstuk 4) en anderzijds de praktische werkwijze (hoofdstuk 5). Van belang is dat tijdig de te beschermen soorten worden opgespoord en dat de gevoerde werkwijze voor de handhavinginstanties systematisch wordt gedocumenteerd.

Het voorliggende document geeft in bijlage 6 vanuit de optiek van een gemeente een voorbeeld voor de invulling van de algemene zorgplicht (artikel 2 van de Flora- en faunawet). Deze zorgplicht geldt voor alle in het wild levende soorten. In tegenstelling tot de werkwijze van de hoofdstukken 4 en 5 is de gegeven invulling van de algemene zorgplicht in bijlage 6 niet verplicht. Andere maatregelen met hetzelfde effect zijn toegestaan.

De gedragscode geldt pas als een vrijstelling wanneer zij door de gemeente aantoonbaar wordt nageleefd.

<sup>1</sup> Dit omvat de gemeenten Nieuw Lekkerland, Giessenlanden, Hardinxveld-Giessendam, Gorinchem, Graafstroom, Zederik, Liesveld en Leerdam

In formele zin bestaat de gedragscode voor de gemeenten in de Alblasserwaard en Vijfheerenlanden uit de hoofdstukken 3 tot en met 6 en de soortenlijsten van bijlage 1. De hoofdstukken 1 en 2 en de bijlagen 2 tot en met 7 geven achtergrondinformatie.

## HOOFDSTUK

## 1 Inleiding

## 1.1

**AANLEIDING**

Mede onder invloed van Europese regelgeving ondergaat de Nederlandse natuurwetgeving een forse verandering. Natuurgebieden worden beter beschermd en hetzelfde geldt voor een aantal planten- en diersoorten die men voor Nederland en Europa wil behouden. Deze nieuwe benadering sluit aan bij de het maatschappelijke belang dat vandaag de dag aan de bescherming van de natuur wordt gehecht, maar heeft ook consequenties voor gemeenten. Gemeenten willen wel rekening houden met de natuur, maar willen uiteraard ook hun activiteiten kunnen blijven uitvoeren, tegen aanvaardbare kosten en binnen de afgesproken tijd.

De Flora- en faunawet uit 2002 richt zich op de duurzame instandhouding van zeldzame en bedreigde soorten. Deze wet is tevens de vertaling van het onderdeel soortenbescherming van de Europese Vogel- en Habitatrichtlijn voor Nederland. De Flora- en faunawet verbiedt een aantal handelingen die schade toebrengen aan een groot aantal beschermde soorten, hun nesten, verblijfplaatsen en dergelijke. Voor overtreding van dergelijke handelingen is een ontheffing nodig van het Ministerie van LNV. Het gaat om alledaagse situaties waar gemeenten tijdens de uitvoering van reguliere werkzaamheden vaak tegenaan lopen.

## 1.2

**VAN ONTHEFFINGSPLICHT NAAR WERKEN AAN DE HAND VAN EEN GEDRAGSCODE**

Voorheen legde de Flora- en Faunawet de bescherming van de beschermde soorten met behulp van een vergunningensysteem (ontheffingen) per situatie dwingend op. Met ingang van 23 februari 2005 biedt een nieuw Vrijstellingenbesluit<sup>2</sup> sectoren meer mogelijkheden om de bescherming vanuit een eigen verantwoordelijkheid en op eigen wijze op te pakken. Dat geldt met name voor de uitvoering van werkzaamheden in het kader van:

- bestendig beheer en onderhoud;
- bestendig gebruik;
- ruimtelijke ontwikkeling en inrichting ('nieuwe werken').

<sup>2</sup> Bedoeld wordt het Besluit van 10 september 2004, houdende wijziging van een aantal maatregelen van bestuur in verband met wijziging van artikel 75 van de Flora- en Faunawet en enkele andere wijzigingen (Staatsblad 501, 2004). NB. Dit besluit staat bekend als het 'Vrijstellingenbesluit Flora- en Faunawet'. Het vrijstellingenbesluit is helder toegelicht in de LNV brochure *Buiten aan het werk? Houd tijdig rekening met beschermde dieren en planten!*

Daar staat tegenover dat de wetgever méér waarborgen wenst ten aanzien van de gevolgen van bovengenoemde werkzaamheden, door te werken met een door de sector op te stellen gedragscode.

### 1.3

#### **INDELING VAN BESCHERMDE SOORTEN IN DRIE CATEGORIEËN**

Naar aanleiding van het vrijstellingenbesluit zijn drie categorieën beschermde soorten aangewezen. Deze staan bekend als de zogeheten tabel-1, tabel-2 en tabel-3 soorten. Deze zijn te vinden in de tabellen 1-3 in bijlage 1 van deze gedragscode. U kunt ze desgewenst ook vinden in de tabellen 1 respectievelijk 2 en 3 van de LNV-brochure *Buiten aan het werk?*. Het gaat in alle gevallen om in Nederland of Europa zeldzame, kwetsbare of bedreigde planten en diersoorten. Doorgaans komen deze soorten slechts op specifieke plekken voor, maar sommige soorten hebben een brede, diffuse verspreiding, zoals de rugstreeppad en de ruige dwergvleermuis. Alleen voor de soorten in tabel 2 en 3 is een gedragscode nodig. Deze soorten worden in deze gedragscode aangeduid als de categorie ‘juridisch zwaarder beschermde soorten’.

**Tabel 1-1**

Overzicht categorieën  
beschermde soorten

Beschermingscategorie	Kenmerken
<b>Tabel-1 soorten</b>	<p>Het gaat om beschermde soorten met een vrij algemene verspreiding, zoals de veldmuis en de groene kikker.</p> <p><i>Zie voor een complete soortenlijst bijlage 1 van dit document.</i></p> <p>Voor deze soorten geldt een algemene vrijstelling voor het overtreden van de verbodsbepalingen art 8 t/m 12. Er hoeft geen ontheffing te worden aangevraagd. Wel geldt - zoals altijd - de algemene zorgplicht. U dient hier te handelen in de geest van de richtlijnen van hoofdstuk 3, u mag afwijken van de voorgestelde werkwijze indien u daarmee hetzelfde effect bereikt.</p>
<b>Tabel-2 soorten inclusief alle vogelsoorten</b>	<p>Het gaat in deze groep doorgaans om in Nederland kwetsbare of zeldzame en bedreigde soorten, zoals de eekhoorn en een aantal orchideeën. Ook alle vogels vallen in deze categorie.</p> <p><i>Zie voor een complete soortenlijst bijlage 1 van dit document.</i></p> <p>Bij gebruik van deze gedragscode bent u ten aanzien van deze soorten vrijgesteld om voor de verboden handelingen een ontheffing aan te vragen voor het type projecten van paragraaf 3.2 van dit document. Zonder gedragscode dient u echter voor dergelijke handelingen een ontheffing aan te vragen. Voor een ontheffingaanvraag geldt hier een lichte toetsing, met een nadruk op de garantie dat de populatie behouden blijft. Voor vogels geldt een toets die vergelijkbaar is met die voor tabel-3 soorten.</p>
<b>Tabel-3 soorten</b>	Het gaat in deze groep vrijwel altijd om zeer zeldzame en



Beschermingscategorie	Kenmerken
	<p>ernstig bedreigde soorten die de overheid voor Nederland wil behouden. Een aantal andere soorten is weliswaar in Nederland soms plaatselijk algemeen, maar is zeldzaam in Europees verband. Voorbeelden zijn de das, de rugstreeppad en de grote modderkruiper.</p> <p><i>Zie voor een complete soortenlijst bijlage 1 van dit document.</i></p> <p>Voor het doen van verboden handelingen is voor deze soorten in de sfeer van de ruimtelijke ontwikkeling en inrichting altijd een ontheffing nodig. Een ontheffing wordt door de Minister van LNV slechts verleend als aan een aantal voorwaarden is voldaan. Zie voor deze voorwaarden bijlage 5 van dit document.</p>

Een belangrijk criterium voor instemming van de Minister van LNV met de gedragscode van een gemeente is het behoud van populaties van de beschermde flora en fauna, in juridisch jargon: *'de gunstige staat van instandhouding van de soorten'*. Of er sprake is van wezenlijke negatieve invloed op de soort hangt af van de lokale, regionale, landelijke en Europese stand van de soort. (Zie ook: Nota van toelichting vrijstellingbesluit en brief van de Minister van LNV aan de Tweede Kamer d.d. 29 november 2004.)

## 1.4

### **DOEL GEDRAGSCODE**

Deze gedragscode is bedoeld om de activiteiten van de gemeente in overeenstemming te brengen met de bepalingen van de Flora- en faunawet. Hierdoor ontstaat bij gemeenten en derden vooraf duidelijkheid over de te volgen werkwijze als sprake is van door de wet beschermde soorten. De gedragscode is ook bedoeld om voor de gemeente voor zoveel mogelijk situaties de algemene vrijstelling te verkrijgen van de verboden handelingen, en daardoor zo min mogelijk ontheffing te hoeven aanvragen. Daarnaast is de gedragscode een hulpmiddel om het verkrijgen van een ontheffing eenvoudiger te maken voor de categorie soorten waarvoor een ontheffing, ondanks de gedragscode, verplicht blijft.

Tabel 1-2 geeft een overzicht van de verplichtingen vanuit de Flora- en Faunawet en de mogelijkheden voor vrijstellingen.

**Tabel 1-2**

Overzicht verplichtingen

Flora- en Faunawet

Categorie	Artikelen	Tabel 1	Tabel 2		Tabel 3	
		Algemene soorten planten en dieren	Overige soorten	Vogels	Soorten genoemd in de Habitat-richtlijn	Bedreigde en zeldzame soorten
Bestendig beheer en onderhoud	8 t/m 12 (doden, verwonden, uitgraven, plukken, verstoren etc. van exemplaren, nesten, eieren)	> Algemene vrijstelling. > Ontheffing is niet nodig, > Voorzorg is altijd verplicht	> Vrijstelling mits in bezit van een goedgekeurde gedragscode. > Aantonen dat de gunstige staat van instandhouding is gewaarborgd. > Voorzorg is altijd verplicht			
Ruimtelijke ontwikkeling en inrichting	8 t/m 12 (doden, verwonden, uitgraven, plukken, verstoren etc. van exemplaren, nesten, eieren)		> Schadelijke handelingen zijn vrijgesteld mits in bezit van een goedgekeurde gedragscode. > Aantonen dat de gunstige staat van instandhouding is gewaarborgd. > Voorzorg is altijd verplicht		> Ontheffing is verplicht > Habitattoets noodzakelijk voor beoordeling ontheffing. > Voorzorg is verplicht	

## 1.5

### LEESWIJZER

Dit document is de weerslag van de afspraken die de gemeenten in de Alblasserwaard/Vijfheerenlanden met de Minister van LNV hebben gemaakt over de omgang met de wettelijk beschermde soorten [deze zin is pas geldig nadat de Minister van LNV de gedragscode heeft goedgekeurd]. Samen vormen de afspraken de gedragscode Flora- en faunawet voor de gemeenten.

Hoofdstuk 2 beschrijft de reikwijdte van deze gedragscode.

Hoofdstuk 3 benoemt de activiteiten die onder deze gedragscode vallen. Bij naleving van de gedragscode is in veel gevallen geen ontheffing meer nodig voor schade aan soorten uit de categorie 'tabel 2- en tabel 3 soorten'. Alleen bij activiteiten in het kader van ruimtelijke ontwikkeling is bij het voorkomen van tabel-3 soorten een ontheffing noodzakelijk. De hoofdstukken 4 en 5 bevatten de verplichte elementen uit de gedragscode. Zij hebben respectievelijk betrekking op de borging binnen de organisatie en op de praktische uitvoering (de werkprotocollen voor natuurvriendelijk werken).

Bijlage 1 geeft een overzicht van de door de Flora- en faunawet beschermde planten- en diersoorten, in dezelfde onderverdeling als de tabellen 1, 2 en 3 van de LNV-brochure *Buiten aan het werk? Houd tijdig rekening met beschermde dieren en planten!* van het Ministerie van LNV. Tevens wordt aangegeven welk regiem in de praktijk wordt gehanteerd voor deze zogeheten tabel-1, -2 en -3 soorten.

Bijlage 2 geeft een overzicht van het voorkomen van tabel-2 en -3 soorten binnen de verschillende gemeentegrenzen en in bijlage 3 wordt het voorkomen van deze soorten gekoppeld aan de habitats waarin de soorten aangetroffen kunnen worden.

In bijlage 4 wordt het schema voor de toepassing van de Flora- en faunawet weergegeven afkomstig uit de LNV-brochure *Buiten aan het werk? Houd tijdig rekening met beschermde dieren en planten!* van het Ministerie van LNV. Tevens wordt een stappenplan voor ruimtelijke ontwikkeling en inrichting weergegeven.

Bijlage 5 geeft achtergrondinformatie bij de wettelijke basis van de gedragscode, voor zover deze niet reeds elders uit de tekst blijkt.

Bijlage 6 geeft achtergrondinformatie over het invullen van het begrip 'algemene zorgplicht'.

Bijlage 7 geeft enkele voorbeelden van het begrip 'ecologisch protocol'.

## HOOFDSTUK

# 2 Afbakening en toelichting op de wet

## 2.1

### **NATUURVRIENDELIJK WERKEN**

In de Flora- en faunawet is natuurvriendelijk werken uitgangspunt. De wet spreekt hierbij van een 'algemene zorgplicht' (artikel 2). De wetgever schrijft daarover geen specifieke maatregelen voor en laat een grote verantwoordelijkheid bij de initiatiefnemer van een project. De algemene zorgplicht geldt voor alle in Nederland in het wild voorkomende planten- en diersoorten.

Naast een invulling van de algemene zorgplicht voor gemeente in hoofdstuk 3, is dit document tevens een concretisering voor de soorten van tabel 2 en 3 in bijlage 1 van dit document. Dit zijn de tabel-2 en tabel-3 soorten uit de Flora- en faunawet, waarbij niet met de algemene zorgplicht kan worden volstaan.

## 2.2

### **WETTELIJK VERBODEN HANDELINGEN**

De volgende artikelen uit de Flora- en faunawet zijn in dit kader relevant:

#### **Artikel 8.**

Het is verboden planten, behorende tot een beschermde inheemse plantensoort, te plukken, te verzamelen, af te snijden, uit te steken, te vernielen, te beschadigen, te ontwortelen of op enigerlei andere wijze van hun groeiplaats te verwijderen.

#### **Artikel 9.**

Het is verboden dieren, behorende tot een beschermde inheemse diersoort, te doden, te verwonden, te vangen, te bemachtigen of met het oog daarop op te sporen.

#### **Artikel 10.**

Het is verboden dieren, behorende tot een beschermde inheemse diersoort, opzettelijk te verontrusten.

#### **Artikel 11.**

Het is verboden nesten, holen of andere voortplantings- of vaste rust- of verblijfplaatsen van dieren, behorende tot een beschermde inheemse diersoort, te beschadigen, te vernielen, uit te halen, weg te nemen of te verstoren.

#### **Artikel 12.**

Het is verboden eieren van dieren, behorende tot een beschermde inheemse diersoort, te zoeken, te rapen, uit het nest te nemen, te beschadigen of te vernielen.

In geval van overtredingen van de Flora- en faunawet kan de handhaver het werk stilleggen, activiteiten verbieden of beëindigen en/of proces-verbaal opmaken. Overtredingen van de Flora- en faunawet zijn een economisch delict. Hierop zijn relatief hoge boetes mogelijk, die door de rechter worden opgelegd. In alle gevallen worden geconstateerde overtredingen behandeld door het Openbaar Ministerie (Justitie).

## 2.3

### **ALGEMEEN GELDENDE EISEN AAN EEN GEDRAGSCODE**

Volgens het Vrijstellingenbesluit bij de Flora- en faunawet keurt de Minister een gedragscode slechts goed als de voorgestelde werkwijze op de volgende vier punten voldoende waarborgen biedt:

- de gedragscode moet voldoende concreet zijn;
- er moet alles aan zijn gedaan om schade aan de beschermde soorten te voorkomen of zoveel mogelijk te beperken;
- de uitvoerende instantie dient zorgvuldig te handelen om te voorkomen dat er van de werkzaamheden een wezenlijk negatieve invloed uitgaat op de te beschermen soorten;
- er mag geen sprake zijn van benutting of economische gewin (lees: beschermde planten of dieren mogen niet worden geoogst om er aan te verdienen).

De gedragscode dient dus te beschrijven hoe, voorafgaand en tijdens de werkzaamheden, wordt gehandeld om te voorkomen dat beschermde soorten ter plaatse verdwijnen of dat dieren worden gedood of verwond raken, dat hun nesten, holen of andere voortplantings- of vaste rust- of verblijfplaatsen beschadigd, vernield of verstoord worden of dat hun eieren worden beschadigd of vernield.

*Zie bijlage 3 voor meer informatie over de wettelijke eisen.*

## 2.4

### **INSTANDHOUDING VAN POPULATIES**

Het doel van de wetgever is te garanderen dat de populaties van de tabel-2 en tabel-3 soorten duurzaam in stand blijven. In het juridische jargon heet dit: 'het garanderen van de gunstige staat van instandhouding van de soorten'. Er mag geen sprake zijn van 'wezenlijk invloed' op de soort. Daarbij gelden twee overwegingen:

- In de meeste gevallen komen dergelijke tabel-2 en tabel-3 soorten in het geheel niet op een locatie voor. U dient zich hier wel eerst van te vergewissen. Het strenge regiem van de gedragscode hoeft daarna alléén te worden toegepast in de situaties waarbij wordt gewerkt in of aan de rand van het verspreidingsgebied van een populatie van deze soorten;
- Het gaat de wetgever om vooral om het in stand blijven van de populatie. Als u de juiste voorzorgsmaatregelen heeft genomen zal een eventueel dood of beschadigd exemplaar u door de wetgever niet worden aangerekend.

## 2.5

### **GEEN WEZENLIJK INVLOED'**

Om de populatie van een te beschermen soort te behouden mag, in juridische termen, geen sprake zijn van 'een wezenlijk invloed op de soort'. Uiteraard wordt hier een **negatieve** invloed bedoeld. Of een (bouw)werk wezenlijke invloed uitoefent, hangt onder meer af van de lokale, regionale, landelijke en Europese stand van de soort. Hoe zeldzamer een soort is, hoe kwetsbaarder de populatie. En omgekeerd: hoe algemener een soort voorkomt, des te beter kan de populatie tegen een ingreep met een negatieve invloed.

Daarnaast is het van belang of een soort kan uitwijken naar een nabijgelegen geschikt leefgebied dat ongemoeid wordt gelaten. Sommige soorten doen dat gemakkelijker dan andere. Zo is een kamsalamander bijzonder plaatstrouw, terwijl een bever zich gemakkelijk tientallen kilometers kan verplaatsen op zoek naar een nieuw leefgebied. Ook speelt mee of een ingreep tijdelijk is of permanent.

De gedragscode is gericht op de minder algemene tot zeldzame soorten waarop snel sprake is van wezenlijke invloed. Door juist deze soorten in de gedragscode te betrekken wordt voorkomen dat invloed op die soorten leidt tot wezenlijke invloed.

## 2.6

### **NIET GELDIG VOOR GEBIEDSBESCHERMING**

Naast de bescherming van soorten in de Flora- en faunawet hebben de gemeenten ook te maken met de bescherming van gebieden, zoals de Ecologische Hoofdstructuur, Beschermde natuurmonumenten en Vogelrichtlijn- en Habitatrictlijngebieden. Omdat de wettelijke bescherming niet onder de Flora- en faunawet, maar onder de Natuurbeschermingswet valt, maken de regels voor de gebiedsbescherming geen deel uit van deze gedragscode.

## 2.7

### **NIET GELDIG VOOR DE BESTRIJDING VAN SCHADESOORTEN**

Deze gedragscode geldt ook niet als vrijstelling voor het beheer en de schadebestrijding van schadesoorten, zoals de Muskusrat, luizen of de bestrijden van de Eiken processierups. Voor deze situaties gelden de artikelen 65 t/m 74a uit de Flora- en Faunawet<sup>3</sup>.

## 2.8

### **GELDIGHEID ANDERE GEDRAGSCODES**

Diverse andere sectoren hebben eigen gedragscodes opgesteld. Met name medewerkers van de gemeente die in opdracht van derden (bijvoorbeeld het waterschap) werken uitvoeren kunnen worden verplicht te werken volgens deze (door de Minister van LNV goedgekeurde) gedragscodes. In dergelijke gevallen zullen deze gedragscodes door de gemeente worden nageleefd.

### **AANDACHTSOORTEN**

De volgende beschermde soorten komen met enige regelmaat voor.

*Aandachtssoorten uit tabel 2, geen ontheffing nodig als u volgens gedragscode werkt, omdat deze aangeeft wat wel en niet kan*

- oeverwaluwen in zandlichamen
- gierwaluwen onder oude daken
- plevieren op opgespoten terreinen
- alle vogelsoorten in het broedseizoen
- foerageergebieden van ganzen en zwanen, met name in het winterseizoen
- kolonies van blauwe reigers en roeken, ook buiten het broedseizoen
- diverse muurplanten in kades en oude muren
- orchideeën in vochtig braakland

<sup>3</sup> Zie voor een toelichting op deze artikelen de folder 'Beheer en schadebestrijding, over de Flora- en Faunawet in Nederland' van het Ministerie van LNV.

- **kleine modderkruipers** (een vissoort) in watergangen
- overwinterende **padden, kikkers en salamanders** in blad- en takkenhopen. (NB. De meest algemene soorten, zoals groene en bruine kikker, de gewone pad en de kleine watersalamander vallen onder tabel 1. U kunt voor deze soorten volstaan met de juiste voorzorgsmaatregelen).

***Aandachtssoorten uit tabel 3, geen ontheffing nodig voor activiteiten in het kader van bestendig beheer en onderhoud, omdat deze aangeeft wat wel en niet kan***

- **vleermuizen** in gebouwen en oude bomen
- **rugstreepadden** in opgespoten terreinen en zandige bouwterreinen
- **kamsalamanders** in en rond poelen
- **bevers** in watergangen
- **grote modderkruipers** (een vissoort) in watergangen

Let op: deze lijst is niet volledig. U kunt ook andere tabel-2 en tabel-3 soorten aantreffen! Zie bijlage 2 voor een overzicht van de beschermde soorten (uitgezonderd vogels) die, op het moment van schrijven van deze gedragscode, in de verschillende gemeenten zijn waargenomen of verwacht worden.

## HOOFDSTUK

# 3 Geldigheid van de vrijstelling bij naleving van de gedragscode

## 3.1

### **ALGEMEEN**

De gedragscode geldt, na goedkeuring door de Minister van LNV, als een vrijstelling van de verboden handelingen van art 8 t/m 12 van de Flora- en faunawet. In die gevallen hoeft geen ontheffing meer te worden aangevraagd. Hierbij gelden de volgende voorwaarden:

- De gedragscode geldt alleen als vrijstelling als deze daadwerkelijk wordt nageleefd;
- Bij naleving van de gedragscode geldt de vrijstelling voor de uitvoering van werkzaamheden in het kader van;
  - bestendig beheer en onderhoud;
  - ruimtelijke ontwikkeling en inrichting ('nieuwe werken');
  - bestendig (mede)gebruik;
- Voor de toepassing van de gedragscode geldt het schema zoals in bijlage 1 is afgebeeld;
- Gebiedsbescherming valt niet onder deze gedragscode;
- De gedragscode geldt voor zowel de soorten van tabel 2 als tabel-3. Tevens is de gedragscode behulpzaam bij het verkrijgen van de vereiste ontheffing voor tabel-3 soorten bij activiteiten in de domeinen 'ruimtelijke ontwikkeling en inrichting' en 'bestendig gebruik' (artikel 10 verstoren).

Deze gedragscode geldt voor onbepaalde tijd<sup>4</sup>. Na 2 jaar wordt een evaluatie uitgevoerd en indien nodig wordt de gedragscode aangepast (en zo nodig opnieuw ter goedkeuring bij LNV neergelegd).

## 3.2

### **ACTIVITEITEN DIE ONDER DE GEDRAGSCODE VALLEN**

### 3.2.1

#### GELDIGHEID BIJ BESTENDIG BEHEER EN ONDERHOUD

De wet verstaat onder 'bestendig beheer en onderhoud' werkzaamheden die gericht zijn op het handhaven van de bestaande situatie. Maatregelen zijn soms ingrijpend, zoals bij maaien of baggeren, maar zijn tevens een **voortzetting** van het beheer in het verleden. De werkzaamheden vinden doorgaans plaats in een cyclisch regiem. Meestal zijn er voor deze werkzaamheden verschillende planbeschrijvingen als een groenbeleidsplan, stedelijk waterplan, wegenbeheersplan of beheer- of werkpakket. Ook hier is het voorkomen van

<sup>4</sup> De goedkeuring door het Ministerie van LNV geldt voor een periode van 5 jaar.



soorten vaak afhankelijk van het gevoerde beheer. Continuering is vaak een voorwaarde voor het voortbestaan van de soorten ter plaatse.

Het element **bestendigheid** is cruciaal. Zodra grote veranderingen in beheer en onderhoud doorgevoerd worden, zoals nieuwe technieken of machines, of ingrijpende grootschalige maatregelen genomen worden (bijvoorbeeld grootschalig achterstallig onderhoud, kaalkap van bos of uitbaggeren van een dichtgegroeide sloot) is er geen sprake meer van bestendig beheer of onderhoud. In dat geval valt de activiteit onder ruimtelijke ontwikkeling en inrichting en is voor tabel-3 soorten ontheffing nodig.

De volgende activiteiten zijn, bij naleving van de gedragscode (na goedkeuring door de Minister van LNV), vrijgesteld van de verbodsbepalingen (niet limitatief):

*Onderhoud aan en beheer van onder andere\*:*

- grasvelden,
- sportvelden,
- groenstroken, gazons, plantsoenen, parken, en tuinen,
- laanbomen, solitaire bomen,
- begraafplaatsen,
- recreatiegebieden,
- wegen, wegbermen, bermsloten,
- volkstuincomplexen,
- stedelijke waterlopen,
- oeverbeplanting en natuurvriendelijke oevers,
- kunstwerken,
- helofytenfilters,
- vaarwegen en (jacht)havens,
- recreatieve voorzieningen,
- bagger- en grond depots.

*Baggeren en herprofilen (binnen het onderhoudsplan) van onder andere\*:*

- waterlopen zoals sloten, grachten, weteringen, stadsvijvers,
- poelen
- vaarwegen en havens

\* Eén en ander voor zover de werkzaamheden tot doel hebben de bestaande situatie te handhaven.

### 3.2.2

#### GELDIGHEID BIJ RUIMTELIJKE ONTWIKKELING EN INRICHTING

De wet verstaat onder ruimtelijke ontwikkeling en inrichting activiteiten die nieuw zijn of een sterke wijziging ten opzichte van het verleden inhouden, zoals grootschalig achterstallig onderhoud of het dempen van een watergang. De werkzaamheden zijn voor de aldaar voorkomende soorten ingrijpend. De activiteiten vinden bovendien niet regelmatig of jaarlijks plaats, zoals het geval is bij bestendig beheer en onderhoud.

De GEDRAGSCODE geldt niet als een vrijstelling voor werkzaamheden in de sfeer van ruimtelijke ontwikkeling en inrichting als deze schadelijk zijn voor de zwaarst beschermde categorie soorten (soorten van tabel 3; bijlage 1). Voor schadelijke handelingen op plaatsen waar deze soorten voorkomen dient men over een ontheffing te beschikken.

De volgende activiteiten zijn, bij naleving van de GEDRAGSCODE (na goedkeuring door de Minister van LNV) en **zonder voorkomen van tabel 3 soorten**, vrijgesteld van de verbodsbepalingen (niet limitatief):

*De aanleg en inrichting van onder andere:*

- terreinen voor woningbouw,
- bedrijventerreinen,
- waterlopen,
- retentie- en bergingsgebieden,
- bossen,
- recreatiegebieden en recreatieve voorzieningen,
- groengebieden en ecologische verbindingen,
- wegen, wegbermen en bermsloten,
- vaarwegen en (jacht)havens,
- (tijdelijke) gronddepots,
- kabels- en leidingen.

*De herprofilering van onder andere:*

- oevers en walkanten,
- waterkeringen,
- demping van watergangen.

*Grootschalig achterstallig onderhoud van:*

- opgaande beplanting
- infrastructuur
- gebouwen

*De bouw van onder andere:*

- kunstwerken
- gebouwen

*De sloop van onder andere:*

- gebouwen
- kunstwerken
- installaties

*De sanering van waterbodems:*

- alle vormen

## HOOFDSTUK

# 4 Borging in de organisatie

## 4.1

**ALGEMENE UITGANGSPUNTEN**

Voor de vrijstelling dient de gemeente de overeengekomen gedragsregels na te leven in de praktijk.

Handelen volgens de gedragscode is alleen vereist op plaatsen waar beschermde soorten van tabel 2 en 3 voorkomen, dat wil zeggen, waar zonder de gedragscode een ontheffing zou moeten worden aangevraagd. Daarnaast is altijd en overal – voor alle soorten – een zekere basiszorgplicht van toepassing (de algemene zorgplicht, zoals omschreven in de wet). In bijlage 6 wordt een mogelijke invulling van dit begrip voor gemeenten beschreven.

Deze gedragscode is een basisgedragscode. De gedragscode kan voor specifieke situaties met nadere beschermende maatregelen worden uitgebreid. Als de gedragscode wordt uitgebreid en er worden wezenlijke veranderingen/toevoegingen in aangebracht, dient de gedragscode opnieuw ter goedkeuring voorgelegd te worden aan het ministerie van LNV. De gedragscode biedt ruimte voor lokaal maatwerk, toegesneden op de lokale situatie en de soort waar het om gaat.

Uitgangspunt voor de concrete uitwerking in werkprotocollen is de strategie: negatieve effecten voorkomen → effecten beperken → schade compenseren. De gemeente wijkt pas af van het voorkeursscenario als dat vanwege de primaire gemeentetaken in redelijkheid niet anders kan.

Van de werkwijze die is beschreven in hoofdstuk 5 kan onder voorwaarden worden afgeweken. De afwijking dient overtuigend te worden gedocumenteerd en gemotiveerd. Voorwaarde is dat – op basis van een oordeel van een ter zake kundige<sup>5</sup> – onderbouwd

<sup>5</sup> Met een ter zake kundige wordt bedoeld een deskundige die voor de situatie en soorten waarvoor hij gevraagd is te adviseren en/of te begeleiden, aantoonbare ervaring en kennis heeft op het gebied van soortspecifieke ecologie. De ervaring en kennis dienen te zijn opgedaan doordat de deskundige:

- op HBO-, dan wel universitair niveau een opleiding heeft genoten met als zwaartepunt (Nederlandse) ecologie, en/of
- als ecooloog werkzaam is voor een ecologisch adviesbureau, en/of
- zich aantoonbaar actief inzet op het gebied van de soortenbescherming en is aangesloten bij de daarvoor in Nederland bestaande organisaties (zoals bijvoorbeeld Zoogdierverseniging VZZ, RAVON, Vogelbescherming Nederland, Vlinderstichting, Natuurhistorisch Genootschap, KNNV, NJN, IVN, EIS Nederland, FLORON, SOVON, Staatsbosbeheer of een terreinbeherende natuurbeschermingsorganisatie) en/of

wordt waarom het in het concrete geval niet mogelijk is om volgens de gedragscode te werken en dat die andere werkwijze geen afbreuk doet aan het duurzaam voortbestaan van (populaties van) beschermde soorten, of zelfs beter is voor die soort(en). Als daar niet aan wordt voldaan, dan geldt de wettelijke plicht om ontheffing aan te vragen.

De gedragscode bevat een aantal procesafspraken maar biedt ook een concreet stappenplan voor veel voorkomende werkzaamheden. Voor de vrijstelling van de verbodsbepalingen dient de gemeente de overeengekomen gedragsregels na te leven in de praktijk.

## 4.2

### **BORGING IN DE ORGANISATIE**

Iedere gemeente verbindt zich individueel en vrijwillig, door middel van een besluit van de gemeenteraad of het college van burgemeester en wethouders, aan de gedragscode.

De gemeenteraad of het college van burgemeesters en wethouders verklaart de bescherming van vogels en tabel-2 en tabel-3 soorten in redelijkheid leidend bij de uitvoering en planning van de werkzaamheden.

Elke gemeente heeft, ten minste, één portefeuillehouder die verantwoordelijk is voor de correcte invoering van de gedragscode in de organisatie. Daarnaast zullen meerdere ambtelijke portefeuillehouders aangesteld worden. Deze ambtenaren zijn verantwoordelijk voor de correcte naleving van de gedragscode bij projecten voor bestendig beheer en onderhoud en ruimtelijke ontwikkeling en inrichting

Voor de borging binnen de gemeente is van belang dat;

- de gemeente zorgt voor inzicht in het voorkomen van de tabel 2 en 3 soorten op haar grondgebied;
- de gemeente een overzicht of groslijst ontwikkelt van soortbeschermende werkmethoden en maatregelen die relevant zijn voor de specifieke omstandigheden binnen de gemeente en past die toe bij de uitvoering van werkzaamheden;
- de gemeente bij de aanschaf van nieuw materieel, waar mogelijk, rekening houdt met de mogelijkheden die er zijn voor zorgvuldige omgang met de aanwezige flora en fauna (lichte machines, specifieke voorzieningen, nieuwe technische mogelijkheden).

## 4.3

### **KETENVERANTWOORDELIJKHEID**

De gemeente zorgt ervoor dat uitvoerend personeel op de hoogte is van deze gedragscode en voldoende geïnstrueerd om deze na te leven. Hetzelfde geldt voor het personeel dat door onderaannemers wordt ingezet. Het uitvoerend personeel weet of en zo ja waar zich de tabel-2 en tabel-3 soorten in het terrein bevinden. Dit kan door middel van een kaart of een markering in het terrein. De instructie kan bijvoorbeeld gegeven worden tijdens een kick-off meeting voorafgaand aan de start van de werkzaamheden in het terrein.

Het uitvoerend personeel wordt voorts opgedragen om naar vermogen alert te zijn op niet-aangeduide broedvogels en planten- en diersoorten van tabel 2 en tabel 3 en daar naar te handelen.

- 
- zich aantoonbaar actief inzet op het gebied van soortenmonitoring en/of -bescherming.

De gemeente is eindverantwoordelijk en aanspreekbaar voor datgene wat er gebeurt op het terrein dat onder haar verantwoordelijkheid valt. Zij maakt duidelijke afspraken met (onder)aannemers, derden die het terrein gebruiken en eventuele gasten over de bescherming van plekken waar de tabel-2 en tabel-3 soorten voorkomen.

De gemeente zorgt voor de controleerbaarheid van de afspraken en de daarin vervatte maatregelen en instructies. Hiertoe behoort ook het schriftelijk vastleggen, inclusief ondertekening door de gemeente en de betrokken (onder)aannemer(s) of derden, van deze afspraken.

## 4.4

### **INFORMATIEVOORZIENING**

De gemeente baseert haar handelen op de beschikbare kennis over de ecologie en de bescherming van de soorten in haar werkgebied. De gemeente zal in beginsel geen fundamenteel of toegepast onderzoek starten, zoals naar ingreep-effect relaties.

Voor de uitvoering van werkzaamheden in het kader van bestendig beheer en onderhoud en ruimtelijke ontwikkeling en inrichting zorgt de gemeente voor een voldoende dekkend en actueel inzicht in het vóórkomen van vogels en van de soorten van tabel 2 en tabel 3 in en rond de werkzaamheden. Bestaande gegevens worden optimaal gebruikt en ontbrekende informatie wordt zo nodig aangevuld. De gebruikte verspreidingsgegevens zijn maximaal 5 jaar oud. Zo nodig worden deze bij de voorbereiding van activiteiten geactualiseerd. Oudere gegevens zullen alleen gebruikt worden indien dit ecologisch verantwoord is. In dat geval zal hiervoor een motivatie opgenomen worden.

Het voorkomen van soorten kan op twee manieren bepaald worden:

- 1) Inventarisatie; er kan, door een ter zake kundige, een uitgebreide inventarisatie gedaan worden om het voorkomen van dieren en plantensoorten vast te leggen.
- 2) Habitatgeschiktheidonderzoek; er kan, door een ter zake kundige, onderzoek gedaan worden naar (potentieel) geschikte leefgebieden in combinatie met het voorkomen van de soort in de regio. Aldus wordt het fictief voorkomen van de beschermde soorten vastgesteld en gehandeld alsof de soort daadwerkelijk voorkomt in het gebied. Hierbij geldt het voorzorgsbeginsel: bij twijfel over het voorkomen van een soort wordt óf de soort als 'aanwezig' opgenomen óf er wordt nader onderzoek uitgevoerd om de aanwezigheid uit te sluiten.

De keuze tussen deze twee manieren van het in kaart brengen van voorkomen van soorten is aan de gemeente zelf.

### **WERSUGGESTIES**

- De inventarisatie is een vrij intensieve methode, maar geeft wel een meer gedetailleerd beeld. Het rekening houden met soorten zal naar verwachting op kleinere schaal hoeven gebeuren, hoewel verplaatsingen van en veranderingen in voorkomen van soorten wel overwogen moet worden.
- Een onderzoek naar mogelijke leefgebieden is minder arbeidsintensief, maar geeft een globaler beeld. Hierdoor zullen maatregelen voor soorten ook globaal en op grotere schaal moeten plaatsvinden. Wel kan het voorkomen in bepaalde gebieden uitgesloten worden waarna alsnog nadere inventarisatie naar het precieze voorkomen kan plaatsvinden.
- Inventarisaties kunnen per soortgroep of deelgebied gefaseerd worden uitgevoerd. Hoe gedetailleerder de kennis, des de gerichter de te nemen beschermingsmaatregelen voor dieren en planten.

- Verspreidingsgegevens kunnen ook bestaan uit een kaart van de (potentieel) geschikte leefgebieden in combinatie met het voorkomen van de soort in de regio;
- De inventarisatie of het habitatgeschiktheidsonderzoek kan desgewenst eerst worden toegespitst op de kansrijke leefgebieden en later meer gebiedsdekkend worden gemaakt. Bijvoorbeeld eerst de bermen met een natuurfunctie, later de overige bermen.
- Voor het gemak rondom kennis- en informatieverspreiding kunnen specifieke producten worden ontwikkeld, zoals stappenplannen en checklists, databeheersystemen voor flora en fauna, beeldmateriaal beschermde soorten, cursussen/praktijktrainingen e.d. of aanhaken bij landelijke databanken.

Er wordt gebruik gemaakt van de standaard inventarisatiemethoden van PGO's (zoals SOVON, RAVON, VZZ, FLORON). Indien noodzakelijk worden methodes ontwikkeld die speciaal gericht zijn op inventarisaties ten behoeve van de gedragscode. De gemeente zorgt ervoor dat bij controle door een handhavende instantie de gegevens over het voorkomen en de verspreiding van de juridisch zwaarder beschermde soorten in het plangebied kunnen worden getoond.

## 4.5

### **ECOLOGISCH PROTOCOL**

Als, bij werkzaamheden in het kader van ruimtelijke ontwikkeling en inrichting, uit het flora- en faunaonderzoek blijkt dat zich (broed)vogels en/of tabel-2 of -3 soorten op of nabij het werkterrein bevinden, wordt voor deze situatie een specifiek werkprotocol opgesteld: het ecologisch protocol. Hierin wordt, onder andere, aangegeven of er sprake is van wezenlijk negatieve invloed op beschermde soorten. Een ecologisch protocol legt tevens de afspraken vast met betrekking tot de bescherming van de populaties van vogels en tabel-2 en tabel-3 soorten. Dit kan door bijvoorbeeld de juiste elementen uit hoofdstuk 5 over te nemen, inclusief de daarin aanbevolen voorkeursperioden van werken. Het ecologisch protocol wordt ondertekend door de gemeente en de betrokken (onder)aannemer(s).  
*NB. Twee voorbeeldprotocollen zijn opgenomen in bijlage 7.*

**Tip:** vraag het bureau dat voor u het flora- en faunaonderzoek doet om in de rapportage ook een ecologisch werkprotocol op te nemen, inclusief beoordeling of en zo ja hoe er sprake is van wezenlijke invloed op soorten.

Een ecologisch protocol is concreet en afrekenbaar geformuleerd en wordt ondertekend door de gemeente en de betrokken (onder)aannemer(s). Het protocol dient in de desbetreffende situatie verboden handelingen inzake de Flora- en faunawet te voorkomen.

Het gaat minimaal in op:

- of en zo ja hoe er sprake is van wezenlijke invloed;
- het voorkomen van schade aan de leefgebieden en vaste verblijfplaatsen van vogels en tabel-2 en tabel-3 soorten;
- de fasering van de werkzaamheden, rekening houdend met de kritische perioden van de te beschermen soorten;
- de natuursparende werkwijze en inzet van materieel;
- het markeren van nesten, holen, groeiplaatsen e.d. voor het uitvoerend personeel;
- het voorkómen van vestiging van beschermde soorten vóór de start en tijdens de werkzaamheden;
- een passende werkwijze indien tijdens de werkzaamheden toch een beschermde soort wordt aangetroffen.

*Tip: Het is verstandig om niet alleen voor vogels en tabel 2-soorten een ecologisch protocol op te stellen, maar ook voor tabel 3-soorten. Dit helpt bij het verkrijgen van een ontheffing.*

## 4.6

### **CONTROLEERBAARHEID VAN WERKEN VOLGENS DE GEDRAGSCODE**

Handhaving van de Flora- en faunawet gebeurt door de Algemene Inspectiedienst (AID) of door de politie. Ambtenaren van deze diensten kunnen controles uitvoeren. Bij een geconstateerde overtreding zijn zij gerechtigd om het werk stil te leggen. Daarom is het van belang dat u overtuigend kunt laten zien dat u werkt volgens de gedragscode en dat u alle voorzorgsmaatregelen heeft genomen.

Gemeenten die de gedragscode volgen hebben, op de locatie waar de werkzaamheden uitgevoerd worden en bij een vaste contactpersoon bij de gemeente, onder wiens verantwoordelijkheid de werkzaamheden worden uitgevoerd, de volgende documenten beschikbaar:

- de rapportage van het flora- en faunaonderzoek, waaruit blijkt dat onderzoek is gepleegd naar het voorkomen van wettelijk beschermde soorten;
- een kaart met de verspreiding van de beschermde soorten over het plan- of beheergebied (inclusief een lijst met geraadpleegde bronnen);
- ondertekende afspraken tussen gemeenten en (onder)aannemer(s) (bij projecten in het kader van beheer en onderhoud);
- een ondertekend exemplaar van het ecologisch werkprotocol (bij projecten in het kader van ruimtelijke ontwikkeling);
- een kopie van de eventuele ontheffing.

*NB. In het geval van controles adviseren wij u altijd te vragen naar de legitimatie van de controleur en diens gegevens te noteren.*

## 4.7

### **CALAMITEITEN**

In situaties waar de veiligheid van mensen, gebouwen, kunstwerken of vee in het geding is, treedt de bouwondernemer of projectontwikkelaar onmiddellijk in overleg met een ter zake kundige over de werkwijze die in die situatie in redelijkheid en billijkheid het meeste recht doet aan de bescherming van de juridisch beschermde soort(en). De aannemer, bouwondernemer of projectontwikkelaar handelt in overeenstemming met dit advies. Het advies wordt gedocumenteerd. Zeer acute veiligheidssituaties gelden hierbij als overmacht.

## 4.8

### **ONVOORZIENE OMSTANDIGHEDEN**

In het algemeen geldt dat wanneer, ondanks voorzorg en goede inventarisaties, tijdens de uitvoering van een activiteit onverwachts toch een beschermde soort in het gebied wordt aangetroffen, de gemeente terstond, samen met een ter zake kundige, nagaat hoe overtreding van de wet kan worden voorkomen. Geprobeerd wordt de desbetreffende planten en dieren zonder schade te verplaatsen, dan wel door fasering van werkzaamheden of planwijziging te sparen. Indien dit in redelijkheid niet mogelijk is, wordt contact opgenomen met Dienst Regelingen van het Ministerie van LNV voor een passende werkwijze. Uitgangspunt van dit overleg moet zijn dat de wettelijk beschermde soorten zo min mogelijk schade oplopen.

## HOOFDSTUK

# 5 De praktische uitvoering; werkprotocollen

## 5.1

**ALGEMEEN**

In dit hoofdstuk worden, in werkprotocollen, de maatregelen beschreven die de gemeente zal treffen om schade aan het duurzaam voortbestaan van soorten bij te voorkomen.

Inzicht in de ruimtelijke verspreiding, en in de kwetsbaarheid tijdens de periodes van voortplanting, (winter)rust en/of migratie, vormt de basis voor de planning van werkzaamheden. Hierbij zullen vaak meerdere, soms strijdige, doelen aan de orde zijn, waarbij ook de ecologische doelen en de werkzaamheden zelf onderling kunnen concurreren. Daarom is het lastig om algemeen geldende werkprotocollen op te stellen. Onderstaande maatregelen zijn bedoeld als basis voor het handelen; ze kunnen in de werkafspraken (beheer en onderhoud) of ecologische protocollen (ruimtelijke ontwikkeling) nader worden uitgewerkt.

De door het Ministerie van LNV opgestelde Natuurkalender zal bij specifieke soortbescherming leidend zijn ([www.minlenv.nl](http://www.minlenv.nl)). De in de hierna volgende werkprotocollen aangegeven natuurkalenders geven een indicatie van de kwetsbare perioden van soortgroepen, maar zijn niet op specifieke soorten gericht.

Van de beschreven werkwijze kan onder voorwaarden worden afgeweken. De afwijking dient overtuigend in het bestek of het uitvoeringsplan te worden gemotiveerd. Voorwaarde is dat – op basis van het oordeel van een ter zake kundige – onderbouwd kan worden dat die andere werkwijze geen afbreuk doet aan het duurzaam voortbestaan van (populaties van) beschermde soorten.

## 5.2

**TOEPASSING BIJ BESTENDIG BEHEER EN ONDERHOUD**

## 5.2.1

**ALGEMEEN**

Bij alle werkzaamheden van de gemeente worden de volgende elementen gespaard (zo niet dan wordt ontheffing aangevraagd):

- broedkolonies (roeken, reigers e.d.) en andere, volgens de wet, vaste nestplaatsen van vogels (o.a. nestholten van ijsvogels, spechten en oeverzwaluwen, horsten van uilen en roofvogels);



- voortplantings-, vaste rust- of andere verblijfplaatsen van andere juridisch zwaarder beschermde diersoorten;

In voorkomende gevallen wordt grote zorgvuldigheid betracht ten aanzien van schade aan:

- oude bomen (> 50 jaar) met spleten en holen (in verband met mogelijk voorkomen van vleermuizen en holenbroedende vogels);
- oude gebouwen en bouwwerken (in verband met het mogelijk voorkomen van vleermuizen en vogels).

Zo nodig wordt nader onderzoek verricht om de aanwezigheid van vleermuizen of broedende vogels uit te sluiten.

Bij activiteiten na zonsondergang wordt rekening gehouden met de trek van onder andere padden en kikkers.

De gemeente maakt duidelijke afspraken met (onder)aannemers, derden die het terrein gebruiken en eventuele gasten over de bescherming van plekken waar de tabel-2 en tabel-3 soorten voorkomen. De gemeente zorgt dat afspraken en de daarin vervatte maatregelen en instructies schriftelijk vastgelegd worden en worden ondertekend door de gemeente en de betrokken (onder)aannemer(s).

## 5.2.2

## MAAIEN KRUIDIGE VEGETATIES OP BERMEN, DIJKEN EN VELDEN

**Maaien is het gehele jaar door mogelijk zonder maatregelen, indien geen juridisch zwaarder beschermde soorten (Tabel 2 en/of 3) aanwezig zijn in de directe omgeving van de maaiaktiviteit.**

**Indien juridisch zwaarder beschermde soorten aanwezig zijn op de plaats waar werkzaamheden worden uitgevoerd, zijn maatregelen nodig in bepaalde perioden van het jaar. Onderstaande schema's geven een overzicht en een toelichting.**

Soortengroep	Periode	Jan	feb	mrt	apr	mei	jun	jul	aug	sep	okt	nov	dec
Geen tabel-2 en tabel-3 soorten aanwezig													
planten													
zoogdieren													
broedvogels													
reptielen													
amfibieën													
dagvlinders													
		(vrijwel) geen nadere maatregelen nodig											
		werkzaamheden mogen uitgevoerd met extra voorzorgsmaatregelen ('ja, mits')											
		activiteit niet uitvoeren, tenzij daartoe een noodzaak aanwezig is (bijvoorbeeld verkeersveiligheid in verband met uitzicht of bruikbaarheid van het terrein), mits dit altijd al gebeurt), en daarbij maatregelen nemen om juridisch zwaarder beschermde soorten te ontzien											

In gazons en andere intensief gebruikte en beheerde plaatsen kunnen maaierwerkzaamheden gedurende het gehele jaar door plaatsvinden, mits tijdens de werkgang goed wordt gelet op broedende vogels of andere juridisch zwaarder beschermde soorten. Indien deze toch aanwezig zijn worden beschermende maatregelen getroffen.

Indien de activiteit plaatsvindt op plaatsen waar juridisch zwaarder beschermde soorten aanwezig zijn, worden (afhankelijk van de aanwezige soorten) de volgende maatregelen genomen (gespecificeerd per soortengroep):

**Tabel 5-1**

Voorzorgsmaatregelen voor maaiwerkzaamheden bij aanwezigheid van juridisch zwaarder beschermde soorten.

Aanwezige soorten Tabel 2 en 3:	Voorzorgsmaatregelen
Algemeen	<ul style="list-style-type: none"> <li>De natuurkalender geeft een indicatie van de kwetsbare perioden van soortgroepen, maar is niet op de specifieke soorten gericht. De door het ministerie van LNV opgestelde Natuurkalender is bij specifieke soortbescherming leidend.</li> <li>Opsporen, markeren, uitsteken en verplaatsen van soorten of hun nest- of verblijfplaats gebeurt door een ter zake kundige. Hierbij moet rekening gehouden worden met de herkenbaarheid van deze nesten voor predatoren.</li> </ul>
Planten	<ul style="list-style-type: none"> <li>Maaien buiten de bloei en zaadzettingsperiode (vóór 1 april of na 1 september).</li> <li>Bij maaien tussen 1 april en 1 september beschermde planten vooraf opsporen en de planten sparen bij het maaien. Bij verspreid voorkomen van planten minimaal 25 % van de groeiplaats ongemaaid laten.</li> </ul>
Zoogdieren	<ul style="list-style-type: none"> <li>Maaien buiten het voortplantingsseizoen (vóór 1 april of na 1 oktober).</li> <li>Maaien in de periode 1 april – 1 oktober alleen als daar noodzaak toe is. Bij iedere maaibeurt de directe omgeving van het nest/hol en 25% van het leefgebied niet maaien.</li> </ul>
Broedvogels	<ul style="list-style-type: none"> <li>Maaien buiten het belangrijkste deel van het broedseizoen (vóór 15 maart of na 15 juli).</li> <li>Maaien tussen 15 maart en 15 juli alleen als daar noodzaak toe is. Nesten vooraf opsporen en tot minimaal 3 meter om het nest niet maaien.</li> <li>Buiten de periode 15 maart – 15 juli kunnen in uitzonderingsgevallen broedende vogels aanwezig zijn. Nesten vooraf opsporen en tot minimaal 3 meter om het nest niet maaien.</li> <li>In de periode van 15 maart tot 1 juni mag er, als daar noodzaak toe is, tot minimaal 5 meter om het nest niet gemaaid worden, terwijl er in de periode van 1 juni tot 15 juli tot minimaal 3 meter om een nest niet gemaaid mag worden. Er is geen reden om in verschillende perioden verschillende afstanden tot het nest aan te houden. De specifieke afstand is afhankelijk van de vogelsoort en de werkzaamheden en dient bepaald te worden door een ter zake kundige.</li> </ul>
Reptielen	<ul style="list-style-type: none"> <li>Maaien vóór 1 april of ná 15 september.</li> <li>Maaien tussen 1 april en 15 september alleen als daar noodzaak toe is. Stroken van de vegetatie (ten minste 33% van de oppervlakte) ongemaaid laten. Handmatig maaien zodat aanwezige dieren niet verwond of gedood worden.</li> </ul>
Amfibieën	<ul style="list-style-type: none"> <li>Bij werkzaamheden in de periode 1 maart – 1 oktober wordt rekening gehouden met de mogelijke aanwezigheid van dieren. Aanwezige dieren worden zoveel mogelijk verwijderd van het te maaien terrein. Maaien vindt in deze periode overdag plaats.</li> <li>Bij werkzaamheden in de periode 1 maart tot 1 oktober wordt rekening gehouden met mogelijke aanwezigheid van dieren. Aanwezige dieren worden zoveel mogelijk verwijderd van het te maaien terrein en verplaatst naar een plek buiten de invloedssfeer van de werkzaamheden.</li> </ul>
Dagvlinders	<ul style="list-style-type: none"> <li>Maaien buiten het voortplantingsseizoen (vóór 1 april of ná 1 september).</li> <li>Bij maaien tussen 1 april en 1 september vooraf waardplanten van vlinders opsporen en 50 cm om de plant niet maaien. Bij verspreid voorkomen van waardplanten minimaal 33% van de groeiplaats van waardplanten ongemaaid laten.</li> </ul>

## 5.2.3

## SNOEIEN EN DUNNEN VAN OPGAANDE BEPLANTINGEN

**Snoeien en dunnen van beplantingen is het gehele jaar door mogelijk zonder maatregelen, indien geen juridisch zwaarder beschermde soorten (Tabel 2 en/of 3) aanwezig zijn.**  
**Indien juridisch zwaarder beschermde soorten aanwezig zijn op de plaats waar werkzaamheden worden uitgevoerd, zijn maatregelen nodig in bepaalde perioden van het jaar. Onderstaande schema's geven een overzicht en een toelichting.**

Soortengroep	Periode	jan	feb	mrt	apr	mei	jun	jul	aug	sep	okt	nov	dec
Geen tabel-2 en tabel-3 soorten aanwezig													
planten													
vleermuizen													
overige zoogdieren													
broedvogels													
reptielen													
amfibieën													
dagvlinders													
		(vrijwel) geen nadere maatregelen nodig											
		werkzaamheden mogen uitgevoerd met extra voorzorgsmaatregelen (ja, mits)											
		activiteit niet uitvoeren, tenzij daartoe een noodzaak aanwezig is (bijvoorbeeld planningstechnisch niet anders mogelijk, veiligheidsaspecten, mits dit altijd al gebeurt), en daarbij maatregelen nemen om juridisch zwaarder beschermde soorten te ontzien											

*NB. Het kappen van bomen anders dan uit een oogpunt van onderhoud van de opstand valt onder de categorie 'Ruimtelijke ontwikkeling en inrichting.' Voorbeelden hiervan zijn het kappen van bomen voor bouw van woningen, bungalows, aanleg van infrastructuur, etc.. De gedragscode is slechts gedeeltelijk van toepassing; wanneer beschermde Tabel 3-soorten voorkomen die schade ondervinden van de kap is een ontheffing vereist.*

Bij het onderhoud/ gebruik van bos en bomen dienen de volgende elementen te worden ontzien:

- nesten van vogels als vermeld in Tabel 2;
- horstbomen en nestkasten van roofvogels;
- bomen met holen, spleten, rottingsgaten;
- nesten van kolonievogels;
- mierenhopen;
- dassenburchten;
- jeneverbessen;
- nestbomen van Eekhoorn, Boomarter, Hazelmuis en/of Eikelmuis;
- broedbomen van kevers (Vliegend hert).

Indien de activiteit plaatsvindt op plaatsen waar juridisch zwaarder beschermde soorten aanwezig zijn, worden (afhankelijk van de aanwezige soorten) de volgende maatregelen genomen (gespecificeerd per soortengroep):

**Tabel 5-2**

Voorzorgsmaatregelen voor snoei- en dunnings-werkzaamheden bij aanwezigheid van juridisch zwaarder beschermde soorten

Aanwezige soorten Tabel 2 en 3:	Voorzorgsmaatregelen
Algemeen	<ul style="list-style-type: none"> <li>De natuurkalender geeft een indicatie van de kwetsbare perioden van soortgroepen, maar is niet op de specifieke soorten gericht. De door het ministerie van LNV opgestelde Natuurkalender is bij specifieke soortbescherming leidend.</li> <li>Opsporen, markeren, uitsteken en verplaatsen van soorten of hun nest- of verblijfplaats gebeurt door een ter zake kundige.</li> </ul>
Planten	<ul style="list-style-type: none"> <li>Werkzaamheden uitvoeren voor of na bloei en zaadzetting (vóór 1 april of na 1 september)</li> <li>Bij snoeien/dunnen tussen 1 april en 1 september beschermde planten vooraf opsporen en 1 meter om de plant niet betreden. Bij verspreid voorkomen aantal werkpaden en valplaatsen van bomen beperken zodat minimaal 25 % van de groeiplaats onaangetaast blijft.</li> <li>Er wordt in het leefgebied van beschermde soorten geen houtsnippers toegepast.</li> </ul>
Vleermuizen	<ul style="list-style-type: none"> <li>Snoeien/dunnen buiten de kraamtijd en voortplantingstijd (vóór 15 maart of na 15 september). Overdag uitvoeren van werkzaamheden. Bomen waarin zich kraamkolonies of overwinteringskolonies van vleermuizen (kunnen) bevinden laten staan.</li> <li>Snoeien/dunnen tussen 15 maart en 15 september alleen als daar noodzaak toe is. Verblijfplaatsen van vleermuizen vooraf opsporen en de bomen met vleermuisverblijfplaatsen niet snoeien.</li> </ul>
Overige zoogdieren	<ul style="list-style-type: none"> <li>Snoeien/dunnen na voortplantingsperiode en voor winterslaap (tussen 15 augustus en 1 november). Speciale plaatsen zoals nesten van Eekhoorns en /of Boomarters, Eikelmuis en Hazelmuis en burchten van Dassen ontzien.</li> <li>In overige perioden plekken die voor overige zoogdieren van belang zijn als verblijfplaats (nesten, burchten) ontzien.</li> </ul>
Broedvogels	<ul style="list-style-type: none"> <li>Snoeien en dunnen buiten het broedseizoen (vóór 15 maart of na 15 juli), waarbij bomen met holen of spleten met sporen van vogelnesten worden gespaard en bomen met bewoonde of bewoonbare horsten van roofvogels niet worden geveld.</li> <li>Snoeien tussen 15 maart en 15 juli alleen als daar noodzaak toe is. Bij het snoeien van bomen of struwelen in deze periode vooraf vogelnesten opsporen; deze nesten moeten gespaard worden.</li> </ul>
Reptielen	<ul style="list-style-type: none"> <li>Snoeien tussen 1 april en 15 augustus alleen als daar noodzaak toe is.</li> <li>Bij snoeien/dunnen voor 1 april of na 15 augustus, potentiële verblijfplaatsen in bladhopen en holen, ruimten onder boomstroken etc. opsporen en ongemoeid laten.</li> <li>Bij snoeien/dunnen buiten de voortplantingsperiode en in de overwinteringsperiode (15 september tot 1 april) bij kappen en snoeien zo veel mogelijk ruimte ongemoeid laten, bijvoorbeeld te verwijderen bomen via een beperkt aantal routes uitslepen.</li> <li>Er worden in het leefgebied van deze soorten geen houtsnippers toegepast.</li> </ul>
Amfibieën	<ul style="list-style-type: none"> <li>Snoeien/dunnen na de voortplantingsperiode en voor winterslaap (tussen 1 juli en 1 november).</li> <li>Bij snoeien/dunnen voor 1 juli of na 1 november, potentiële verblijfplaatsen in bladhopen en holen, ruimten onder boomstroken etc. opsporen en ongemoeid laten.</li> <li>Bij snoeien/dunnen in de overwinteringsperiode (1 november tot 15 maart) bij kappen en snoeien zo veel mogelijk ruimte ongemoeid laten, bijvoorbeeld te verwijderen bomen via een beperkt aantal routes uitslepen.</li> <li>Er worden in het leefgebied van deze soorten geen houtsnippers toegepast.</li> </ul>
Dagvlinders	<ul style="list-style-type: none"> <li>Snoeien/dunnen tussen 1 april en 1 september alleen als daar noodzaak toe is.</li> <li>Bij aanwezigheid van dagvlinders jaarlijks ten minste 33% van het leefgebied intact houden</li> </ul>

## 5.2.4

## ONDERHOUD AAN INFRASTRUCTUUR

Onderhoud aan infrastructuur is het gehele jaar door mogelijk zonder maatregelen, indien geen juridisch zwaarder beschermde soorten (Tabel 2 en/of 3) aanwezig zijn. Indien juridisch zwaarder beschermde soorten aanwezig zijn op de plaats waar werkzaamheden worden uitgevoerd, zijn maatregelen nodig in bepaalde perioden van het jaar. Onderstaande schema's geven een overzicht en een toelichting.

Soortengroep	Periode	Jan	feb	mrt	apr	mei	jun	jul	aug	sep	okt	nov	dec
Geen tabel-2 en tabel-3 soorten aanwezig													
planten													
vleermuizen													
overige zoogdieren													
broedvogels													
reptielen													
amfibieën													
dagvlinders													
		(vrijwel) geen nadere maatregelen nodig											
		werkzaamheden mogen uitgevoerd met extra voorzorgsmaatregelen ('ja, mits')											
		activiteit niet uitvoeren, tenzij daartoe een noodzaak aanwezig is (bijvoorbeeld verkeersveiligheid), en daarbij maatregelen nemen om juridisch zwaarder beschermde soorten te ontzien											

NB. Onderhoud aan infrastructuur betreft het uitvoeren van werken waarbij de infrastructuur zoals die aanwezig is, wordt gehandhaafd. Wanneer er veranderingen optreden (bijvoorbeeld het aanleggen van verhardingen waar dat voorheen niet aanwezig was) valt het onderhoud niet onder 'bestendig beheer en onderhoud', maar onder ruimtelijke ontwikkelingen.

Indien de activiteit plaatsvindt op plaatsen waar juridisch zwaarder beschermde soorten aanwezig zijn, worden (afhankelijk van de aanwezige soorten) de volgende maatregelen genomen (gespecificeerd per soortengroep):

**Tabel 5-3**

Voorzorgsmaatregelen voor onderhoudswerkzaamheden bij aanwezigheid van juridisch zwaarder beschermde soorten.

Aanwezige soorten Tabel 2 en 3:	Voorzorgsmaatregelen
Algemeen	<ul style="list-style-type: none"> <li>De natuurkalender geeft een indicatie van de kwetsbare perioden van soortgroepen, maar is niet op de specifieke soorten gericht. De door het ministerie van LNV opgestelde Natuurkalender is bij specifieke soortbescherming leidend.</li> <li>Opsporen, markeren, uitsteken en verplaatsen van soorten of hun nest- of verblijfplaats gebeurt door een ter zake kundige.</li> </ul>
Planten	<ul style="list-style-type: none"> <li>Standplaatsen van beschermde soorten vrijwaren van vernietiging door ruimtegebruik naast de te onderhouden infrastructuur zoveel mogelijk te beperken.</li> </ul>
Vleermuizen	<ul style="list-style-type: none"> <li>Uitvoeren van werkzaamheden buiten het kolonieseizoen om verstoring te voorkómen (vóór 15 maart of na 15 augustus).</li> <li>Werkzaamheden tussen 15 maart en 15 augustus alleen als daar noodzaak toe is.</li> </ul>
Overige zoogdieren	<ul style="list-style-type: none"> <li>Uitvoeren van werkzaamheden buiten het voortplantingsseizoen om verstoring te voorkómen (vóór 15 maart of na 15 augustus, bij aanwezigheid van dassen in de directe omgeving vóór 15 december).</li> <li>Werkzaamheden tussen 15 maart en 15 augustus (bij dassen tussen 15 december en 15 augustus) alleen als daar noodzaak toe is.</li> </ul>
Broedvogels	<ul style="list-style-type: none"> <li>Uitvoeren van werkzaamheden buiten het broedseizoen om verstoring te voorkómen (vóór 15 maart of na 15 juli).</li> <li>Werkzaamheden tussen 15 maart en 15 juli alleen als daar noodzaak toe is.</li> <li>In de periode van 15 maart tot 1 juni mag er, als daar noodzaak toe is, tot minimaal 5 meter om het nest niet gemaaid worden, terwijl er in de periode van 1 juni tot 15 juli tot minimaal 3 meter om een nest niet gemaaid mag worden. Er is geen reden om in verschillende perioden verschillende afstanden tot het nest aan te houden. De specifieke afstand is afhankelijk van de vogelsoort en de werkzaamheden en dient bepaald te worden door een ter zake kundige.</li> </ul>
Reptielen	<ul style="list-style-type: none"> <li>Uitvoeren van werkzaamheden buiten het voortplantingsseizoen om verstoring te voorkómen (vóór 1 april of na 15 juni).</li> <li>Bij werkzaamheden tussen 1 april en 15 juni eventueel aanwezige voortplantingsplekken (broeihopen, open zand, etc.) vrijwaren van verstoring.</li> <li>Werkzaamheden tussen 1 april en 15 augustus alleen als daar noodzaak toe is.</li> </ul>
Amfibieën	<ul style="list-style-type: none"> <li>Ingeval van werkzaamheden in de periode 15 februari – 1 november nagaan of het werkterrein afgezet moet worden om trekkende amfibieën te weren.</li> </ul>
Dagvlinders	<ul style="list-style-type: none"> <li>Ingeval bermen van infrastructuur leefgebied vormen van beschermde dagvlinders dienen de leefgebieden (vegetaties met waardplanten, mierennesten voor overwinterende poppen) gevrijwaard te blijven van verstoring</li> </ul>

Indien beschermde soorten langs de infrastructuur voorkomen wordt, tenzij het niet anders kan, geen gebruik gemaakt van:

- chemische onkruidbestrijding;
- schadelijke middelen bij gladheidsbestrijding.

*NB. Het is verstandig dezelfde handelswijze toe te passen bij habitattypen die op grond van de Habitatrichtlijn moeten worden beschermd. Deze verplichting valt echter buiten het kader van deze GEDRAGSCODE.*

## 5.2.5

## ONDERHOUD AAN WONINGEN EN BEDRIJFSGEBOUWEN

Onderhoud aan bedrijfsgebouwen is het gehele jaar door mogelijk zonder maatregelen, indien geen juridisch zwaarder beschermde soorten (Tabel 2 en/of 3) aanwezig zijn. Indien juridisch zwaarder beschermde soorten aanwezig zijn op de plaats waar werkzaamheden worden uitgevoerd, zijn maatregelen nodig in bepaalde perioden van het jaar. Onderstaande schema's geven een overzicht en een toelichting.

Soortengroep	Periode	jan	feb	mrt	apr	mei	jun	jul	aug	sep	okt	nov	dec
Geen tabel-2 en tabel-3 soorten aanwezig													
vleermuizen													
overige zoogdieren													
broedvogels													
reptielen en amfibieën													
		(vrijwel) geen nadere maatregelen nodig											
		werkzaamheden mogen uitgevoerd met extra voorzorgsmaatregelen (ja, mits)											
		activiteit niet uitvoeren, tenzij daartoe een noodzaak aanwezig is (bijvoorbeeld veiligheidsaspecten, lekkage), en daarbij maatregelen nemen om juridisch zwaarder beschermde soorten te ontzien											

Indien de activiteit plaatsvindt op plaatsen waar juridisch zwaarder beschermde soorten aanwezig zijn, worden (afhankelijk van de aanwezige soorten) de volgende maatregelen genomen (gespecificeerd per soortengroep):

**Tabel 5-4**

Voorzorgsmaatregelen voor onderhoud aan bedrijfsgebouwen bij aanwezigheid van juridisch zwaarder beschermde soorten.

Aanwezige soorten Tabel 2 en 3:	Voorzorgsmaatregelen
Algemeen	<ul style="list-style-type: none"> <li>De natuurkalender geeft een indicatie van de kwetsbare perioden van soortgroepen, maar is niet op de specifieke soorten gericht. De door het ministerie van LNV opgestelde Natuurkalender is bij specifieke soortbescherming leidend.</li> <li>Opsporen, markeren, uitsteken en verplaatsen van soorten of hun nest- of verblijfplaats gebeurt door een ter zake kundige.</li> </ul>
Vleermuizen	<ul style="list-style-type: none"> <li>Werkzaamheden buiten de koloniekeperiode (1 april – 15 augustus) en/of buiten de overwinteringsperiode (1 november – 1 april).</li> <li>Werkzaamheden binnen de koloniekeperiode en/of de overwinteringsperiode alleen als daar noodzaak toe is. Hierbij dienen de kolonieplekken dan wel overwinteringsplekken ongemoeid gelaten te worden (ook niet verstoren).</li> <li>Voor eventueel vernietigde verblijfplaatsen vervangende verblijfplaatsen creëren<sup>6</sup>.</li> </ul>
Overige zoogdieren	<ul style="list-style-type: none"> <li>Werkzaamheden buiten de voortplantingsperiode (1 april – 1 augustus) en/of buiten de overwinteringsperiode (1 november – 1 maart).</li> <li>Werkzaamheden binnen de voortplantingsperiode en/of de overwinteringsperiode alleen als daar noodzaak toe is. De nestplekken dan wel overwinteringsplekken ongemoeid laten (ook niet verstoren).</li> <li>Voor eventueel vernietigde nestplekken of overwinteringsplekken vervangende plekken creëren<sup>6</sup>.</li> </ul>

<sup>6</sup>LET OP! Indien onderhoud aan gebouwen tot gevolg heeft dat er verblijfplaatsen vernietigd worden, is er mogelijk sprake van een ruimtelijke ingreep. Er treedt dan een functieverandering op treedt t.o.v. de aanwezige soorten. In die gevallen moet er voor tabel 3 soorten een ontheffing aangevraagd worden.



Aanwezige soorten Tabel 2 en 3:	Voorzorgsmaatregelen
Broedvogels	<ul style="list-style-type: none"> <li>▪ Werkzaamheden buiten het broedseizoen (15 maart – 15 juli).</li> <li>▪ Werkzaamheden tussen 15 maart en 15 juli alleen als daar noodzaak toe is. Nesten vooraf opsporen en ongemoeid laten (ook niet verstoren).</li> <li>▪ Bij werkzaamheden buiten het broedseizoen rekening houden met daar eventueel permanent verblijvende soorten (bijv. Kerkuil of Steenuil). Broedplaatsen in stand houden of vervangende broedplaatsen creëren indien deze worden vernietigd<sup>6</sup>.</li> </ul>
Amfibieën en reptielen	<ul style="list-style-type: none"> <li>▪ Werkzaamheden buiten de overwinteringsperiode (uitvoering tussen 1 november en 1 april).</li> <li>▪ Werkzaamheden binnen de overwinteringsperiode alleen als daar noodzaak toe is. De overwinteringsplekken ongemoeid laten (ook niet verstoren).</li> <li>▪ Overwinteringsplekken instandhouden of vervangende overwinteringsplekken creëren indien deze worden vernietigd<sup>6</sup>.</li> </ul>

## 5.2.6

## SCHONEN VAN WATERLOPEN EN OEVERS (HET NATTE PROFIEL)

Onderhoud aan bodem en oevers van wateren is het gehele jaar door mogelijk zonder maatregelen, indien geen juridisch zwaarder beschermde soorten (Tabel 2 en/of 3) aanwezig zijn.

Indien juridisch zwaarder beschermde soorten aanwezig zijn op de plaats waar werkzaamheden worden uitgevoerd, zijn maatregelen nodig in bepaalde perioden van het jaar. Onderstaande schema's geven een overzicht en een toelichting.

Soortengroep	Periode	jan	feb	mrt	apr	mei	jun	jul	aug	sep	okt	nov	dec
Geen tabel-2 en tabel-3 soorten aanwezig													
planten													
zoogdieren													
broedvogels													
amfibieën en Ringslang													
vissen													
libellen													
		(vrijwel) geen nadere maatregelen nodig											
		werkzaamheden mogen uitgevoerd met extra voorzorgsmaatregelen (ja, mits)											
		activiteit niet uitvoeren, tenzij daartoe een noodzaak aanwezig is (bijvoorbeeld omdat de watergang bevaarbaar moet blijven, waterafvoer in gevaar komt), en daarbij maatregelen nemen om juridisch zwaarder beschermde soorten te ontzien . Dit kan alleen als gefaseerd werken geen mogelijkheid is en een risicovolle situatie dreigt. Op zich zou door gefaseerd te werken en het regelmatig bijhouden van de watergang niet gewerkt hoeven te worden in de rode periode.											

Indien de activiteit plaatsvindt op plaatsen waar juridisch zwaarder beschermde soorten aanwezig zijn, worden (afhankelijk van de aanwezige soorten) de volgende maatregelen genomen (gespecificeerd per soortengroep):

**Tabel 5-5**

Voorzorgsmaatregelen voor schonen van waterlopen (natte profiel) bij aanwezigheid van juridisch zwaarder beschermde soorten

Aanwezige soorten Tabel 2 en 3:	Voorzorgsmaatregelen
Algemeen	<ul style="list-style-type: none"> <li>De natuurkalender geeft een indicatie van de kwetsbare perioden van soortgroepen, maar is ze niet op de specifieke soorten gericht. De door het ministerie van LNV opgestelde Natuurkalender is bij specifieke soortbescherming leidend.</li> <li>De werkzaamheden worden in 1 richting uitgevoerd, zodat de dieren voor de werkzaamheden uit kunnen vluchten. Daarnaast worden de werkzaamheden alleen uitgevoerd wanneer de watertemperatuur in de betreffende watergang niet lager dan 8 °C en niet hoger dan 25 °C is.</li> <li>In alle gevallen wordt bij het maaien van waterlopen (water en oevers) het maaisel zodanig weggezet dat daarin aanwezige soorten terug kunnen naar het water. In geval juridisch zwaarder beschermde soorten voorkomen, wordt het maaisel direct na het maaien gecontroleerd op aanwezige soorten en hun waardplanten en -dieren, worden deze uit het maaisel geraapt en teruggeplaatst in het water.</li> <li>Opsporen, markeren, uitsteken en verplaatsen van soorten of hun nest- of verblijfplaats gebeurt door een ter zake kundige.</li> </ul>
Vaatplanten	<ul style="list-style-type: none"> <li>Schonen na bloei en zaadzetting (vóór 1 april of na 1 september). Schonen met open bak.</li> <li>Bij schonen tussen 1 april en 1 september beschermde planten vooraf opsporen en 5 meter om de plant ongemoeid laten. Bij verspreid voorkomen van een beschermde soort minimaal 25 % van de groeiplaats ongemoeid laten. Schonen met open bak.</li> </ul>
Zoogdieren	<ul style="list-style-type: none"> <li>Schonen vóór 1 april en ná 1 september.</li> <li>Tussen 1 april en 1 september verblijfplaatsen van dieren vaststellen en vegetatie in een straal van 20 meter hieromheen ongemoeid laten.</li> </ul>
Broedvogels (die broeden op water of in oever)	<ul style="list-style-type: none"> <li>Schonen buiten het broedseizoen (vóór 15 maart of na 15 juli).</li> <li>Bij schonen vóór 15 maart en tussen 1 juni en 1 augustus nesten vooraf opsporen en tot minimaal 3 meter om het nest ongemoeid laten.</li> <li>Schonen tussen 15 maart en 1 juni alleen als daar noodzaak toe is. Nesten vooraf opsporen en tot minimaal 5 meter om het nest niet schonen.</li> <li>In de periode van 15 maart tot 1 juni mag er, als daar noodzaak toe is, tot minimaal 5 meter om het nest niet gemaaid worden, terwijl er in de periode van 1 juni tot 15 juli tot minimaal 3 meter om een nest niet gemaaid mag worden. Er is geen reden om in verschillende perioden verschillende afstanden tot het nest aan te houden. De specifieke afstand is afhankelijk van de vogelsoort en de werkzaamheden en dient bepaald te worden door een ter zake kundige.</li> </ul>
Amfibieën en Ringslang	<ul style="list-style-type: none"> <li>Schonen na voortplantingsperiode en voor winterslaap (uitvoering tussen 1 september en 1 november). Schonen met open bak.</li> <li>Bij schonen tussen 1 november en 1 maart de bodem ongemoeid laten. Schonen met open bak.</li> <li>Schonen tussen 1 maart en 1 september alleen als daar noodzaak toe is. Gefaseerd schonen waarbij minimaal 33% van de watervegetatie ongemoeid blijft. Schonen met open bak.</li> </ul>
Vissen	<ul style="list-style-type: none"> <li>Schonen na voortplantingsperiode en voor winterrust (uitvoering tussen 1 september en 1 december). Schonen met open bak.</li> <li>Bij schonen tussen 1 december en 1 maart bodemvegetatie ongemoeid laten of schoonsel controleren op beschermde soorten en hun waardplanten en deze terugzetten. Schonen met open bak.</li> <li>Schonen tussen 1 maart en 1 september alleen als daar noodzaak toe is. Gefaseerd schonen waarbij minimaal 33% van de watervegetatie ongemoeid blijft. Schonen met open bak.</li> </ul>
Libellen	<ul style="list-style-type: none"> <li>In de periode 1 maart – 1 augustus alleen maaien of schonen indien daartoe een noodzaak bestaat.</li> <li>Altijd gefaseerd schonen waarbij per jaar minimaal 25% van de watervegetatie en in het water staande oevervegetatie ongemoeid blijft.</li> </ul>

## 5.2.7

## BAGGEREN VAN WATERBODEMS

**Baggeren van waterbodems is het gehele jaar door mogelijk zonder maatregelen, indien geen juridisch zwaarder beschermde soorten (Tabel 2 en/of 3) aanwezig zijn. Indien juridisch zwaarder beschermde soorten aanwezig zijn op de plaats waar werkzaamheden worden uitgevoerd, zijn maatregelen nodig in bepaalde perioden van het jaar. Onderstaande schema's geven een overzicht en een toelichting.**

Soortengroep	Periode	jan	feb	mrt	apr	mei	jun	jul	aug	sep	okt	nov	dec
Geen tabel-2 en tabel-3 soorten aanwezig													
Planten													
Zoogdieren													
Broedvogels													
amfibieën en Ringslang													
Vissen													
Libellen													
		(vrijwel) geen nadere maatregelen nodig											
		werkzaamheden mogen uitgevoerd met extra voorzorgsmaatregelen (ja, mits)											
		activiteit niet uitvoeren, tenzij daartoe een noodzaak aanwezig is (bijvoorbeeld planningstechnisch niet anders mogelijk) en daarbij maatregelen nemen om juridisch zwaarder beschermde soorten te ontzien											

Indien de activiteit plaatsvindt op plaatsen waar juridisch zwaarder beschermde soorten aanwezig zijn, worden (afhankelijk van de aanwezige soorten) de volgende maatregelen genomen (gespecificeerd per soortengroep):

**Tabel 5-6**

Voorzorgsmaatregelen voor baggeren van wateren bij aanwezigheid van juridisch zwaarder beschermde soorten

Aanwezige soorten Tabel 2 en 3:	Voorzorgsmaatregelen
Algemeen	<ul style="list-style-type: none"> <li>▪ De natuurkalender geeft een indicatie van de kwetsbare perioden van soortgroepen, maar is niet op de specifieke soorten gericht. De door het ministerie van LNV opgestelde Natuurkalender is bij specifieke soortbescherming leidend.</li> <li>▪ De baggerwerkzaamheden worden in 1 richting uitgevoerd, zodat de dieren voor de werkzaamheden uit kunnen vluchten. Daarnaast worden de werkzaamheden alleen uitgevoerd wanneer de watertemperatuur in de betreffende watergang niet lager dan 8 °C en niet hoger dan 25 °C is.</li> <li>▪ In alle gevallen wordt bij het maaien van waterlopen (water en oevers) het maaisel zodanig weggezet dat daarin aanwezige soorten terug kunnen naar het water. In geval juridisch zwaarder beschermde soorten voorkomen, wordt het maaisel direct na het maaien gecontroleerd op aanwezige soorten en hun waardplanten en -dieren, worden deze uit het maaisel geraapt en teruggeplaatst in het water.</li> <li>▪ Opsporen, markeren, uitsteken en verplaatsen van soorten of hun nest- of verblijfplaats gebeurt door een ter zake kundige.</li> </ul>
Vaatplanten	<ul style="list-style-type: none"> <li>▪ Baggeren na bloei en zaadzetting (vóór 1 april of na 1 september). Gefaseerd baggeren waarbij minimaal 25% van het oppervlak ongemoeid blijft.</li> <li>▪ Bij baggeren tussen 1 april en 1 september beschermde planten vooraf opsporen en 5 meter om de plant ongemoeid laten. Wanneer beschermde soorten over grotere oppervlakten voorkomen, gefaseerd baggeren waarbij minimaal 25 % van het oppervlak ongemoeid blijft.</li> </ul>
Zoogdieren	<ul style="list-style-type: none"> <li>▪ Baggeren vóór 1 april en ná 1 september.</li> <li>▪ Tussen 1 april en 1 september verblijfplaatsen van dieren vaststellen en de bodem/vegetatie in een straal van 20 meter hieromheen ongemoeid laten.</li> </ul>
Broedvogels (die broeden op water of in oever)	<ul style="list-style-type: none"> <li>▪ Baggeren buiten het broedseizoen (vóór 15 maart of na 15 juli).</li> <li>▪ Baggeren tussen 15 maart en 1 juni alleen als daar noodzaak toe is. Nesten vooraf opsporen en tot minimaal 25 meter om het nest niet baggeren.</li> <li>▪ Bij baggeren tussen 1 juni en 15 juli nesten vooraf opsporen en tot minimaal 10 meter om het nest ongemoeid laten.</li> <li>▪ Bij baggeren tussen 1 januari en 15 maart vooraf nagaan of nesten aanwezig zijn en minimaal 10 meter om het nest niet baggeren.</li> <li>▪ In de periode van 15 maart tot 1 juni mag er, als daar noodzaak toe is, tot minimaal 5 meter om het nest niet gemaaid worden, terwijl er in de periode van 1 juni tot 15 juli tot minimaal 3 meter om een nest niet gemaaid mag worden. Er is geen reden om in verschillende perioden verschillende afstanden tot het nest aan te houden. De specifieke afstand is afhankelijk van de vogelsoort en de werkzaamheden en dient bepaald te worden door een ter zake kundige.</li> </ul>
Amfibieën en Ringslang	<ul style="list-style-type: none"> <li>▪ Baggeren na voortplantingsperiode en voor winterslaap (uitvoering tussen 1 september en 1 november). Gefaseerd baggeren, waarbij per keer minimaal 25% van het oppervlak ongemoeid blijft.</li> <li>▪ Baggeren tussen 1 maart en 1 september alleen wanneer daar noodzaak toe is. Gefaseerd schonen waarbij minimaal 50% van het oppervlak ongemoeid blijft.</li> <li>▪ Baggeren tussen 1 november en 1 maart, wanneer overwinterende amfibieën aanwezig zijn, alleen als daar noodzaak toe is. Voordat de dieren in winterrust gaan wegvangen of isoleren van desbetreffende locatie en terugplaatsen in een voor de soort geschikte biotoop in de buurt van de te baggeren watergang. Gefaseerd baggeren waarbij minimaal 50% van het oppervlak ongemoeid blijft.</li> </ul>
Vissen	<ul style="list-style-type: none"> <li>▪ Baggeren na voortplantingsperiode en voor winterrust (uitvoering tussen 1 september en 1 december).</li> <li>▪ Bij baggeren tussen 1 december en 1 maart bodem en bodemvegetatie zoveel mogelijk ongemoeid laten.</li> <li>▪ Baggeren tussen 1 maart en 1 september alleen als daar noodzaak toe is en het altijd al in die periode gebeurt. Gefaseerd baggeren waarbij minimaal 33% van de bodem ongemoeid blijft.</li> </ul>
Libellen	<ul style="list-style-type: none"> <li>▪ Gefaseerd baggeren waarbij per jaar minimaal 33% van de bodemoppervlakte ongemoeid blijft.</li> </ul>

## 5.2.8

## ONDERHOUD AAN BESCHOEIING VAN WATEREN OF STEIGERS

Onderhoud aan beschoeiing van wateren of steigers is het gehele jaar door mogelijk zonder maatregelen, indien geen juridisch zwaarder beschermde soorten (Tabel 2 en/of 3) aanwezig zijn.

Indien juridisch zwaarder beschermde soorten aanwezig zijn op plaatsen waar werkzaamheden worden uitgevoerd, zijn maatregelen nodig in bepaalde perioden van het jaar. Onderstaande schema's geven een overzicht en een toelichting.

Soortengroep	Periode	jan	feb	mrt	apr	mei	jun	jul	aug	sep	okt	nov	dec
Geen tabel-2 en tabel-3 soorten aanwezig													
Planten													
Zoogdieren													
Broedvogels													
amfibieën en Ringslang													
Vissen													
Libellen													
		(vrijwel) geen nadere maatregelen nodig											
		werkzaamheden mogen uitgevoerd met extra voorzorgsmaatregelen ('ja, mits')											
		activiteit niet uitvoeren, tenzij daartoe een noodzaak aanwezig is (bijvoorbeeld veiligheidsaspecten), en daarbij maatregelen nemen om juridisch zwaarder beschermde soorten te ontzien											

Indien de activiteit plaatsvindt op plaatsen waar juridisch zwaarder beschermde soorten aanwezig zijn, worden (afhankelijk van de aanwezige soorten) de volgende maatregelen genomen (gespecificeerd per soortengroep):

**Tabel 5-7**

Voorzorgsmaatregelen onderhoud en herstel van beschoeiingen of steigers bij aanwezigheid van juridisch zwaarder beschermde soorten

Aanwezige soorten Tabel 2 en 3:	Voorzorgsmaatregelen
Algemeen	<ul style="list-style-type: none"> <li>De natuurkalender geeft een indicatie van de kwetsbare perioden van soortgroepen, maar is niet op de specifieke soorten gericht. De door het ministerie van LNV opgestelde Natuurkalender is bij specifieke soortbescherming leidend.</li> <li>Opsporen, markeren, uitsteken en verplaatsen van soorten of hun nest- of verblijfplaats gebeurt door een ter zake kundige.</li> </ul>
Vaatplanten	<ul style="list-style-type: none"> <li>Onderhoud na bloei en zaadzetting (vóór 1 april of na 1 september).</li> <li>Bij onderhoud tussen 1 april en 1 september beschermde planten vooraf opsporen en 3 meter om de plant ongemoeid laten. Bij verspreid voorkomen van plant minimaal 25 % van de groeiplaats ongemoeid laten. In deze situatie moeten de onderhoudswerkzaamheden verspreid over meerdere jaren worden uitgevoerd.</li> </ul>
Zoogdieren	<ul style="list-style-type: none"> <li>Onderhoud vóór 1 april en ná 1 september.</li> <li>Tussen 1 april en 1 september verblijfplaatsen van dieren vaststellen en een beschoeiing tot 20 meter hiervandaan ongemoeid laten.</li> </ul>
Broedvogels (die broeden op water of in oever)	<ul style="list-style-type: none"> <li>Onderhoud buiten het broedseizoen (vóór 15 maart of na 15 juli).</li> <li>Bij onderhoud tussen 1 januari en 15 maart of tussen 1 juni en 15 augustus nesten vooraf opsporen en tot minimaal 10 meter om het nest ongemoeid laten.</li> <li>Onderhoud tussen 15 maart en 1 juni alleen als daar noodzaak toe is. Nesten vooraf opsporen en tot minimaal 25 meter om het nest geen onderhoud uitvoeren.</li> <li>In de periode van 15 maart tot 1 juni mag er, als daar noodzaak toe is, tot minimaal 5 meter om het nest niet gemaaid worden, terwijl er in de periode van 1 juni tot 15 juli tot minimaal 3 meter om een nest niet gemaaid mag worden. Er is geen reden om in verschillende perioden verschillende afstanden tot het nest aan te houden. De specifieke afstand is afhankelijk van de vogelsoort en de werkzaamheden en dient bepaald te worden door een ter zake kundige.</li> </ul>
Amfibieën	<ul style="list-style-type: none"> <li>Onderhoud na voortplantingsperiode en voor winterslaap (tussen 1 september en 1 november).</li> <li>Bij onderhoud tussen 1 november en 1 maart gefaseerd onderhoud uitvoeren, waarbij minimaal 50% van beschoeiing ongemoeid blijft. In dit geval onderhoud uitvoeren in twee opeenvolgende jaren.</li> <li>Onderhoud tussen 1 november en 1 maart, wanneer overwinterende amfibieën aanwezig zijn, alleen als daar noodzaak toe is. Voordat de dieren in winterrust gaan wegvangen of isoleren van desbetreffende locatie en terugplaatsen in een voor de soort geschikte biotoop in de buurt van de te baggeren watergang. Gefaseerd baggeren waarbij minimaal 50% van het oppervlak ongemoeid blijft.</li> </ul>
Vissen	<ul style="list-style-type: none"> <li>Onderhoud aan beschoeiing na voortplantingsperiode en voor winterrust (tussen 1 september en 1 december).</li> <li>Bij onderhoud tussen 1 december en 1 maart gefaseerd onderhoud uitvoeren, waarbij minimaal 50% van beschoeiing ongemoeid blijft. In dit geval onderhoud uitvoeren in twee opeenvolgende jaren.</li> <li>Onderhoud tussen 1 maart en 1 september alleen als daar noodzaak toe is. Minimaal 50% van de beschoeiing ongemoeid laten. In dit geval onderhoud uitvoeren in twee opeenvolgende jaren.</li> </ul>
Libellen	<ul style="list-style-type: none"> <li>Gefaseerd onderhoud waarbij minimaal 50% van beschoeiing ongemoeid blijft. In dit geval onderhoud uitvoeren in twee opeenvolgende jaren.</li> </ul>

## 5.2.9

### BEGRAZEN

In het begrazingsplan wordt rekening gehouden met het vóórkomen van juridisch zwaarder beschermde planten- of diersoorten. Zo nodig wordt de begrazingsdruk (aantal dieren en periode van begrazing) en de keuze van diersoort hierop aangepast en worden eventueel gebieden uitgerasterd.

## 5.3

### **TOEPASSING BIJ RUIMTELIJKE ONTWIKKELINGEN EN INRICHTING ('NIEUWE WERKEN')**

*NB. Bij deze werkzaamheden moet er rekening mee worden gehouden dat voor soorten uit tabel 3 van bijlage 1 van deze GEDRAGSCODE geen vrijstelling mogelijk is. Indien sprake is van verboden handelingen ten aanzien van deze soorten moet hiervoor een ontheffing worden aangevraagd. Echter, het naleven van de onderstaande gedragsregels zal de negatieve gevolgen zeker verminderen en de kans op het verkrijgen van een ontheffing vergroten.*

### 5.3.1

#### VOORBEREIDING VAN NIEUWE WERKEN

Voorafgaande aan de realisatie van ruimtelijke inrichtingsprojecten zorgt de gemeente voor een voldoende dekkend en actueel overzicht van de verspreiding van de juridisch zwaarder beschermde planten- en diersoorten in het plangebied en de directe omgeving (zie ook paragraaf 4.3).

Voor juridisch zwaarder beschermde planten- en diersoorten worden specifieke behoudsmaatregelen in het plan opgenomen, bijvoorbeeld in de vorm van een ecologisch protocol. Deze maatregelen kunnen betrekking hebben op de locatiekeuze én op de werkwijze.

In het geval van de soorten uit tabel 3 van bijlage 1 van dit document dient een ontheffing te worden aangevraagd bij de Minister van LNV. Hierbij dient te worden aangetoond dat:

- de gunstige instandhouding van de getroffen soort(en) gewaarborgd is;
- de ingreep niet op een andere, minder schadelijke wijze of op een andere locatie kan plaatsvinden;
- sprake is van een dwingende reden van groot openbaar belang voor het uitvoeren van het betreffende plan;
- voldoende mitigerende maatregelen en compensatie worden toegepast.

De benodigde maatregelen worden door de gemeente in een Programma van Eisen of besteksvoorschriften ook voorgeschreven aan anderen die werkzaamheden in opdracht van de gemeente uitvoeren. De gemeente houdt hier toezicht op.

Tijdens de werkzaamheden wordt, door een ter zake kundige, gecontroleerd op het alsnog voorkomen of hervestigen van juridisch zwaarder beschermde soorten. Indien dit het geval is worden plan en werkzaamheden hierop aangepast. Deze aanpassingen worden schriftelijk vastgelegd.

Verboden handelingen ten aanzien van vogels, hun nesten en eieren wordt door middel van preventie voorkómen, bijvoorbeeld door de werkzaamheden buiten het broedseizoen te laten plaatsvinden.

### 5.3.2

#### VOORKÓMEN VAN VESTIGING VAN BESCHERMDE SOORTEN

Vestiging van broedvogels en/of tabel-2 of -3 soorten wordt zoveel mogelijk vóór de start van de werkzaamheden voorkómen. Broedvogels en/of tabel-2 of -3 soorten die zich al hebben gevestigd worden niet verjaagd.



Als zich ondanks de voorzorgsmaatregelen tijdens of voorafgaand aan het werk een broedvogel vestigt, dan zorgt de bouwonderneming ervoor dat de desbetreffende vogel(s), hun nesten en eieren tijdens het broeden en zolang de jongen niet zijn uitgevlogen, geen schade of hinder ondervinden (*NB. De wet verplicht hiertoe*).

Als zich ondanks de voorzorgsmaatregelen tijdens of voorafgaand aan het werk een tabel-2 of tabel-3 soort vestigt, dan zorgt de gemeente voor een situatiespecifieke aanvulling op het ecologisch protocol. Indien daarmee schade aan een tabel-3 soort niet kan worden voorkomen, dient alsnog een ontheffing te worden aangevraagd.

Afspraken hierover met werknemers en/of onderaannemers worden op schrift gesteld, doorgesproken en door alle partijen ondertekend.

**Aandachtssoorten** zijn bijvoorbeeld:

- oeverwaluwen in een zandlichaam
- nestelende kleine plevieren op opgespoten terrein
- rugstreppadden op kale grond
- overwinterende reptielen (slangen, hagedissen) en amfibieën (padden, kikkers en salamanders) in blad- en takkenhopen

**Voorbeelden van preventieve maatregelen**

- kale delen aan het begin van het broedseizoen, voordat de soorten zich vestigen, een of meer keer per dag te belopen of te frezen
- een klein werkgebied met folie te bedekken
- potentiële broedplaatsen van oeverwaluwen regelmatig omploegen, verstoren of met folie bedekken
- terreinen die een potentieel geschikt leefgebied voor amfibieën, met name de Rugstreppad, vormen door middel van amfibiekerend gaas afzetten
- bomen en struiken vóór aanvang van het broedseizoen rooien
- takken- en bladerhopen vóór het winterseizoen verwijderen
- rietkragen vóór aanvang van het broedseizoen maaien

Door goed onderzoek vooraf voorkomt u onaangename verrassingen, zoals rugstreppadden en zandhagedissen op uw terrein waar u geen rekening mee heeft gehouden.

## 5.3.3

## HET AFGRAVEN VAN GROND EN ANDERE GRAAFWERKZAAMHEDEN

**Afgraven van grond en andere graafwerkzaamheden is het gehele jaar door mogelijk zonder maatregelen, indien geen juridisch zwaarder beschermde soorten aanwezig zijn. Indien juridisch zwaarder beschermde soorten aanwezig zijn op plaatsen waar werkzaamheden worden uitgevoerd, zijn maatregelen nodig in bepaalde perioden van het jaar. Voor Tabel-3 soorten moet ontheffing aangevraagd worden! Onderstaande schema's geven een overzicht en een toelichting.**

Soortengroep	Periode	jan	feb	mrt	apr	mei	jun	jul	aug	sep	okt	nov	dec
geen tabel-2 en tabel-3 soorten aanwezig		■	■	■	■	■	■	■	■	■	■	■	■
planten		■	■	■	■	■	■	■	■	■	■	■	■
zoogdieren		■	■	■	■	■	■	■	■	■	■	■	■
broedvogels		■	■	■	■	■	■	■	■	■	■	■	■
foeragerende wintervogels		■	■	■	■	■	■	■	■	■	■	■	■
reptielen		■	■	■	■	■	■	■	■	■	■	■	■
amfibieën		■	■	■	■	■	■	■	■	■	■	■	■
		(vrijwel) geen nadere maatregelen nodig											
		werkzaamheden mogen uitgevoerd met extra voorzorgsmaatregelen ('ja, mits')											
		activiteit niet uitvoeren, tenzij daartoe een noodzaak aanwezig is, en daarbij maatregelen nemen om juridisch zwaarder beschermde soorten te ontzien											

**Algemeen**

Voorafgaand aan de werkzaamheden worden de aanwezige soorten geïnventariseerd en wordt (minimaal) voor de vogels en de tabel-2 en -3 soorten een ecologisch protocol opgesteld. In dit protocol wordt aangegeven hoe verboden handelingen kunnen worden voorkomen en hoe de instandhouding van de desbetreffende soorten kan worden gegarandeerd.

Vestiging van broedvogels en/of andere juridisch zwaarder beschermde soorten wordt zoveel mogelijk vóór de start van de werkzaamheden voorkómen. Broedvogels en andere juridisch zwaarder beschermde soorten die zich al hebben gevestigd worden niet verjaagd.

Andere juridisch zwaarder beschermde soorten dan broedvogels, bijvoorbeeld amfibieën, reptielen of zoogdieren mogen tijdens het werk worden verplaatst naar een geschikt gebied leefgebied in de omgeving. Het uitsteken van beschermde planten, het vangen van beschermde dieren en het elders terugplaatsen of uitzetten gebeurt onder begeleiding van en op aanwijzing van een ter zake kundige. Zo nodig wordt voor deze soorten een compenserend leefgebied ingericht.

Indien de activiteit plaatsvindt op plaatsen waar juridisch zwaarder beschermde soorten aanwezig zijn, worden (afhankelijk van de aanwezige soorten) de volgende maatregelen genomen (gespecificeerd per soortengroep):

**Tabel 5-8**

Voorzorgsmaatregelen afgraven van grond en andere graafwerkzaamheden bij aanwezigheid van juridisch zwaarder beschermde soorten

Aanwezige soorten Tabel 2 en 3:	Voorzorgsmaatregelen
Algemeen	<ul style="list-style-type: none"> <li>De natuurkalender geeft een indicatie van de kwetsbare perioden van soortgroepen, maar is niet op de specifieke soorten gericht. De door het ministerie van LNV opgestelde Natuurkalender is bij specifieke soortbescherming leidend.</li> <li>Opsporen, markeren, uitsteken en verplaatsen van soorten of hun nest- of verblijfplaats gebeurt door een ter zake kundige.</li> </ul>
Vaatplanten	<ul style="list-style-type: none"> <li>Wanneer vernietiging van groeiplaatsen onvermijdelijk is dan worden exemplaren van de juridisch zwaarder beschermde plantensoorten - buiten de bloeitijd - uitgestoken en elders in een geschikt biotoop teruggeplaatst. Hierbij wordt er ook rekening gehouden in de periode van zaadzetting.</li> </ul>
Zoogdieren	<ul style="list-style-type: none"> <li>Het verwijderen van bovengrond of het uitvoeren van andere graafwerkzaamheden op locaties waar juridisch zwaarder beschermde soorten zoogdieren voorkomen, vindt plaats in de periode buiten de overwinteringsperiode van deze soorten (1 november – 1 maart).</li> <li>Bij werkzaamheden in de periode 1 maart – 1 september wordt voorafgaand aan de ingreep gecontroleerd op het voorkomen beschermde zoogdieren. Bij positief resultaat worden geen werkzaamheden uitgevoerd tijdens het voortplantingsperiode (1 april – 1 september)</li> <li>Vossenburchten worden gespaard.</li> </ul>
Broedvogels	<ul style="list-style-type: none"> <li>Uitvoeren van de werkzaamheden buiten het broedseizoen om verstoring te voorkomen (vóór 15 maart of na 15 juni), tenzij uit voorafgaand onderzoek is gebleken dat er op of nabij het terrein geen broedende vogels (meer) aanwezig zijn.</li> <li>In de periode van 15 maart tot 1 juni mag er, als daar noodzaak toe is, tot minimaal 5 meter om het nest niet gemaaid worden, terwijl er in de periode van 1 juni tot 15 juli tot minimaal 3 meter om een nest niet gemaaid mag worden. Er is geen reden om in verschillende perioden verschillende afstanden tot het nest aan te houden. De specifieke afstand is afhankelijk van de vogelsoort en de werkzaamheden en dient bepaald te worden door een ter zake kundige.</li> </ul>
Overige vogels	<ul style="list-style-type: none"> <li>Op plaatsen die van belang zijn voor overwinterende watervogels (ganzen, zwanen, smienten e.d.) worden de werkzaamheden uitgevoerd buiten de periode dat deze vogels aanwezig zijn</li> </ul>
Amfibieën en Ringslang	<ul style="list-style-type: none"> <li>Het verwijderen van bovengrond of het uitvoeren van andere graafwerkzaamheden op locaties waar juridisch zwaarder beschermde soorten amfibieën of reptielen voorkomen, vindt plaats in de periode buiten de overwinteringsperiode van deze soorten (1 november – 1 maart).</li> <li>Voortplantingswateren van kikkers, padden en salamanders worden tijdens het voortplantingsseizoen (februari – mei) gespaard.</li> <li>Ook broedhopen van ringslangen worden gespaard.</li> </ul>

## 5.3.4

## HET ROOIE VAN BOMEN EN STRUIKEN

Het rooien van bomen en struiken is het gehele jaar door mogelijk zonder maatregelen, indien geen juridisch zwaarder beschermde soorten aanwezig zijn. Indien juridisch zwaarder beschermde soorten aanwezig zijn op plaatsen waar werkzaamheden worden uitgevoerd, zijn maatregelen nodig in bepaalde perioden van het jaar. Voor Tabel-3 soorten moet ontheffing aangevraagd worden! Onderstaande schema's geven een overzicht en een toelichting.

Soortengroep	Periode	jan	feb	mrt	apr	mei	jun	jul	aug	sep	okt	nov	dec
geen tabel-2 en tabel-3 soorten aanwezig													
planten													
vleermuizen													
overige zoogdieren													
broedvogels													
amfibieën en reptielen													
dagvlinders													
		(vrijwel) geen nadere maatregelen nodig											
		werkzaamheden mogen uitgevoerd met extra voorzorgsmaatregelen ('ja, mits')											
		activiteit niet uitvoeren, tenzij daartoe een noodzaak aanwezig is, en daarbij maatregelen nemen om juridisch zwaarder beschermde soorten te ontzien											

**Algemeen**

Voorafgaand aan de werkzaamheden worden de aanwezige soorten geïnventariseerd en wordt (minimaal) voor de vogels en de tabel-2 en -3 soorten een ecologisch protocol opgesteld. In dit protocol wordt aangegeven hoe verboden handelingen kunnen worden voorkomen en hoe de instandhouding van de desbetreffende soorten kan worden gegarandeerd.

Het uitvoeren van werkzaamheden waarbij bestaande bomen en struiken verwijderd worden, op locaties waar juridisch zwaarder beschermde soorten voorkomen, vindt in beginsel plaats buiten de kwetsbare periodes van deze soorten (voortplantings- en broedseizoen en overwinteringsperiode). Bovenstaande is niet relevant wanneer vooraf is vastgesteld dat ter plaatse geen voortplantings-, broed- of winterrustlocaties zijn aangetroffen.

Indien de activiteit plaatsvindt op plaatsen waar juridisch zwaarder beschermde soorten aanwezig zijn, worden (afhankelijk van de aanwezige soorten) de volgende maatregelen genomen (gespecificeerd per soortengroep):

**Tabel 5-9**

Voorzorgsmaatregelen rooien van bomen en struiken bij aanwezigheid van juridisch zwaarder beschermde soorten

Aanwezige soorten Tabel 2 en 3: Voorzorgsmaatregelen

Algemeen	<ul style="list-style-type: none"> <li>De natuurkalender geeft een indicatie van de kwetsbare perioden van soortgroepen, maar is niet op de specifieke soorten gericht. De door het ministerie van LNV opgestelde Natuurkalender is bij specifieke soortbescherming leidend.</li> <li>Opsporen, markeren, uitsteken en verplaatsen van soorten of hun nest- of verblijfplaats gebeurt door een ter zake kundige.</li> </ul>
Vaatplanten	<ul style="list-style-type: none"> <li>Wanneer vernietiging van groeiplaatsen onvermijdelijk is dan worden beschermde planten en vegetaties buiten de bloeitijd uitgestoken, eventueel in depot gezet en later in dezelfde omgeving of elders in een geschikt biotoop teruggeplaatst. Hierbij wordt er ook rekening gehouden in de periode van zaadzetting.</li> </ul>
Vleermuizen	<ul style="list-style-type: none"> <li>Voorafgaand aan de werkzaamheden wordt geïnventariseerd of de aanwezige oude bomen (&gt; 50 jaar) in gebruik (kunnen) zijn als vaste verblijfplaats, voortplantingsplaats of vliegrouwe voor vleermuizen. In dit geval vinden werkzaamheden plaats buiten de kraam- en voortplantingsperiode (15 maart tot 15 september). Bij de aanwezigheid van vleermuizen dient altijd een ontheffing te worden aangevraagd.</li> <li>De desbetreffende bomen worden ingepast in het inrichtingsplan, evenals bomen in de directe omgeving. Bij aanwezigheid van vleermuissoorten die in bomen overwinteren dienen in het ecologisch protocol situatiespecifieke eisen te worden opgenomen die het voortbestaan van de populatie kunnen garanderen.</li> </ul>
Broedvogels	<ul style="list-style-type: none"> <li>Uitvoeren van de werkzaamheden buiten het broedseizoen om verstoring te voorkomen (vóór 15 maart of na 15 juli), tenzij uit voorafgaand onderzoek is gebleken dat er op of nabij het terrein geen broedende vogels (meer) aanwezig zijn.</li> <li>vindt controle plaats op vaste nestplaatsen van vogels. Wanneer deze worden aangetroffen dan worden deze bomen ingepast in het inrichtingsplan evenals bomen in de directe omgeving.</li> </ul>
Amfibieën en reptielen	<ul style="list-style-type: none"> <li>Bij rooien in de periode 1 november – 15 maart, worden potentiële verblijfplaatsen in bladhopen en hopen, ruimten onder boomstroken et cetera opgespoord en ongemoeid gelaten.</li> <li>Broedhopen van de ringslang worden gespaard</li> </ul>
Vlinders	<ul style="list-style-type: none"> <li>Werkzaamheden op plaatsen waar juridisch zwaarder beschermde dagvlinders worden verwacht, vinden plaats buiten de vliegperiode (1 april – 1 september).</li> </ul>

### 5.3.5

#### BOUWACTIVITEITEN

Voorafgaand aan de werkzaamheden worden de aanwezige soorten geïnventariseerd en wordt (minimaal) voor de vogels en de tabel-2 en -3 soorten een ecologisch protocol opgesteld. In dit protocol wordt aangegeven hoe verboden handelingen kunnen worden voorkomen en hoe de instandhouding van de desbetreffende soorten kan worden gegarandeerd.

Bij bouwactiviteiten worden broedende vogels, kramende (juridisch zwaarder beschermde) zoogdieren en parende amfibieën op of nabij de bouwplaats in de planvoorbereiding en in de te hanteren werkwijze ontzien. Aandachtssoort is hier de Rugstreeppad.

Bouwactiviteiten vinden in beginsel plaats in de daglichtperiode, opdat verstoring van de omgeving door verlichting wordt voorkomen. Bij nachtelijke verlichting van de bouwplaats wordt uitstraling naar de omgeving zo veel mogelijk voorkomen.

## 5.3.6

## HET SLOPEN OF RENOVEREN VAN KUNSTWERKEN EN PANDEN

**Het slopen of renoveren van kunstwerken en panden is het gehele jaar door mogelijk zonder maatregelen, indien geen juridisch zwaarder beschermde soorten aanwezig zijn. Indien juridisch zwaarder beschermde soorten aanwezig zijn op plaatsen waar werkzaamheden worden uitgevoerd, zijn maatregelen nodig in bepaalde perioden van het jaar. Voor Tabel-3 soorten moet ontheffing aangevraagd worden! Onderstaande schema's geven een overzicht en een toelichting.**

Soortengroep	Periode	jan	feb	mrt	apr	mei	jun	jul	aug	sep	okt	nov	dec
Geen tabel-2 en tabel-3 soorten aanwezig													
muurplanten													
vleermuizen													
overige zoogdieren													
broedvogels													
amfibieën													
		(vrijwel) geen nadere maatregelen nodig											
		werkzaamheden mogen uitgevoerd met extra voorzorgsmaatregelen ('ja, mits')											
		activiteit niet uitvoeren, tenzij daartoe een noodzaak aanwezig is, en daarbij maatregelen nemen om juridisch zwaarder beschermde soorten te ontzien											

**Algemeen**

Voorafgaand aan de werkzaamheden worden de aanwezige soorten geïnventariseerd en wordt (minimaal) voor de vogels en de tabel-2 en -3 soorten een ecologisch protocol opgesteld. In dit protocol wordt aangegeven hoe verboden handelingen kunnen worden voorkomen en hoe de instandhouding van de desbetreffende soorten kan worden gegarandeerd.

Kunstwerken en gebouwen kunnen van belang zijn voor de volgende soortengroepen: (muur) planten, (broed)vogels, zoogdieren (vleermuizen en steenmarter), amfibieën en reptielen, de laatste vooral in verband met de overwintering.

Bij substantiële aantasting van groeiplaatsen en verblijfplaatsen van juridisch zwaarder beschermde soorten worden maatregelen genomen om bij herontwikkeling van de locatie nieuw leefgebied voor de desbetreffende planten en dieren te creëren. Te denken valt aan gebruik van speciale mortel voor muurplanten, nestelgelegenheid voor zwaluwen en holten die als verblijfplaats voor vleermuizen kunnen fungeren.

Indien de activiteit plaatsvindt op plaatsen waar juridisch zwaarder beschermde soorten aanwezig zijn, worden (afhankelijk van de aanwezige soorten) de volgende maatregelen genomen (gespecificeerd per soortengroep):

**Tabel 5-10**

Voorzorgsmaatregelen slopen en renoveren van kunstwerken en panden bij aanwezigheid van juridisch zwaarder beschermde soorten

Aanwezige soorten Tabel 2 en 3:	Voorzorgsmaatregelen
Algemeen	<ul style="list-style-type: none"> <li>De natuurkalender geeft een indicatie van de kwetsbare perioden van soortgroepen, maar is niet op de specifieke soorten gericht. De door het ministerie van LNV opgestelde Natuurkalender is bij specifieke soortbescherming leidend.</li> <li>Opsporen, markeren, uitsteken en verplaatsen van soorten of hun nest- of verblijfplaats gebeurt door een ter zake kundige.</li> </ul>
vaatplanten	<ul style="list-style-type: none"> <li>Groeiplaatsen van beschermde muurplanten en muurvegetaties worden zoveel mogelijk in stand gelaten. Veel muurplanten behoren tot de juridisch zwaarder beschermde soorten van tabel 2 van bijlage 1</li> <li>Wanneer vernietiging van groeiplaatsen onvermijdelijk is worden beschermde muurplanten en muurvegetaties in dijkbekledingen, muren en gebouwen buiten de bloeitijd uitgestoken en elders in geschikt biotoop teruggeplaatst. Hierbij wordt er ook rekening gehouden in de periode van zaadzetting.</li> </ul>
vleermuizen	<ul style="list-style-type: none"> <li>Bestaande gebouwen en kunstwerken worden voorafgaand aan de ingreep gecontroleerd op het voorkomen van vleermuizen. Bij positief resultaat worden geen werkzaamheden uitgevoerd tijdens het voortplantingsseizoen, noch tijdens de winterslaap. Bij de aanwezigheid van vleermuizen dient altijd een ontheffing te worden aangevraagd.</li> </ul>
overige Zoogdieren	<ul style="list-style-type: none"> <li>Bestaande gebouwen en kunstwerken worden voorafgaand aan de ingreep gecontroleerd op het voorkomen beschermde zoogdieren. Bij positief resultaat worden geen werkzaamheden uitgevoerd tijdens het broed- of nestelseizoen (1 april – 1 september) en tijdens winterslaap (1 november – 1 maart).</li> <li>Voordat de werkzaamheden starten, wordt gecontroleerd of er beschermde dieren in de gebouwen aanwezig zijn. Indien dit het geval is, moet er gewacht worden met de werkzaamheden tot de dieren het gebouw verlaten hebben (om te voorkomen dat de dieren tijdens het slopen gedood/gewond raken). Eventueel kunnen er maatregelen genomen worden om er voor te zorgen dat de dieren het gebouw niet meer in kunnen.</li> </ul>
broedvogels	<ul style="list-style-type: none"> <li>Bestaande gebouwen en kunstwerken worden voorafgaand aan de ingreep gecontroleerd op het voorkomen van onder andere kerk- en steenuil en (gier)zwaluwen. Bij positief resultaat worden geen werkzaamheden uitgevoerd tijdens het broed- of nestelseizoen (15 maart – 15 juli).</li> <li>Indien er nesten van jaarrond beschermde vogelsoorten aanwezig zijn in de te slopen gebouwen, is het van belang om voorafgaand aan de werkzaamheden te controleren (ter zake kundige) of er dieren aanwezig zijn in het gebouw. Indien dit het geval is, moet er gewacht worden met de werkzaamheden tot de dieren het gebouw verlaten hebben (om te voorkomen dat de dieren tijdens het slopen gedood/gewond raken). Eventueel kunnen er maatregelen genomen worden om er voor te zorgen dat de dieren het gebouw niet meer in kunnen.</li> </ul>
amfibieën	<ul style="list-style-type: none"> <li>Bestaande gebouwen en kunstwerken worden voorafgaand aan de ingreep gecontroleerd op het voorkomen van amfibieën. Bij positief resultaat worden werkzaamheden uitgevoerd in de periode buiten de overwinteringsperiode van deze soorten (1 november – 1 maart).</li> <li>Voorafgaand aan de werkzaamheden dient er gecontroleerd te worden of er nog dieren aanwezig zijn in het gebouw. Als dat zo is, moet er gewacht worden met het uitvoeren van de werkzaamheden of moeten de dieren (als ze niet meer in winterrust zijn) verplaatst worden.</li> </ul>



## 5.3.7

## AFDAMMEN, DEMPEN OF VERGRAVEN VAN WATEREN

Het afdammen, dempen of vergraven van wateren is het gehele jaar door mogelijk zonder maatregelen, indien geen juridisch zwaarder beschermde soorten aanwezig zijn. Indien juridisch zwaarder beschermde soorten aanwezig zijn op plaatsen waar werkzaamheden worden uitgevoerd, zijn maatregelen nodig in bepaalde perioden van het jaar. Voor Tabel-3 soorten moet ontheffing aangevraagd worden! Onderstaande schema's geven een overzicht en een toelichting.

Soortengroep	Periode	jan	feb	mrt	apr	mei	jun	jul	aug	sep	okt	nov	dec
geen tabel-2 en tabel-3 soorten aanwezig													
planten													
broedvogels													
amfibieën en reptielen													
vissen													
libellen													
		(vrijwel) geen nadere maatregelen nodig											
		werkzaamheden mogen uitgevoerd met extra voorzorgsmaatregelen ('ja, mits')											
		activiteit niet uitvoeren, tenzij daartoe een noodzaak aanwezig is, en daarbij maatregelen nemen om juridisch zwaarder beschermde soorten te ontzien											

**Algemeen**

Voorafgaand aan de werkzaamheden worden de aanwezige soorten geïnventariseerd en wordt (minimaal) voor de vogels en de tabel-2 en -3 soorten een ecologisch protocol opgesteld. In dit protocol wordt aangegeven hoe verboden handelingen kunnen worden voorkomen en hoe de instandhouding van de desbetreffende soorten kan worden gegarandeerd.

Wanneer het gaat om leefgebieden van soorten die genoemd worden in tabel 3 van bijlage 2 wordt voorafgaand aan het afdammen, dempen of vergraven eerst voldoende nieuw habitat ingericht. Deze nieuwe habitat moet ecologisch functioneren alvorens tot demping wordt overgegaan.

Indien de activiteit plaatsvindt op plaatsen waar juridisch zwaarder beschermde soorten aanwezig zijn, worden (afhankelijk van de aanwezige soorten) de volgende maatregelen genomen (gespecificeerd per soortengroep):

**Tabel 5-11**

Voorzorgsmaatregelen afdammen, dempen of vergraven van wateren bij aanwezigheid van juridisch zwaarder beschermde soorten

Aanwezige soorten Tabel 2 en 3:	Voorzorgsmaatregelen
Algemeen	<ul style="list-style-type: none"> <li>▪ De natuurkalender geeft een indicatie van de kwetsbare perioden van soortgroepen, maar is niet op de specifieke soorten gericht. De door het ministerie van LNV opgestelde Natuurkalender is bij specifieke soortbescherming leidend.</li> <li>▪ Opsporen, markeren, uitsteken en verplaatsen van soorten of hun nest- of verblijfplaats gebeurt door een ter zake kundige.</li> <li>▪ De werkzaamheden worden in 1 richting uitgevoerd, zodat de dieren voor de werkzaamheden uit kunnen vluchten. Daarnaast worden de werkzaamheden alleen uitgevoerd wanneer de watertemperatuur in de betreffende watergang niet lager dan 8 °C en niet hoger dan 25 °C is.</li> </ul>
vaatplanten	<ul style="list-style-type: none"> <li>▪ juridisch zwaarder beschermde planten worden ruim uitgestoken en elders teruggeplaatst, voor zover soorten lokaal in hun voorkomen bedreigd worden door de ingreep en deze ingreep onvermijdelijk is.</li> </ul>
broedvogels	<ul style="list-style-type: none"> <li>▪ Wateren worden voorafgaand aan de ingreep gecontroleerd op het voorkomen van broedvogels. Bij positief resultaat worden geen werkzaamheden uitgevoerd tijdens het broed- of nestelseizoen (15 maart - 15 juli).</li> </ul>
reptielen en amfibieën	<ul style="list-style-type: none"> <li>▪ Het afdammen, dempen of leegpompen van watergangen wordt op plaatsen waar juridisch zwaarder beschermde soorten worden verwacht uitgevoerd in de periode tussen 1 september en 1 november, dat wil zeggen na de voortplantingsperiode en vóór de winterslaap van amfibieën en reptielen..</li> <li>▪ Op locaties waar voortplanting van de kamsalamander wordt vermoedt, worden werkzaamheden pas na 1 oktober uitgevoerd;</li> <li>▪ Bij het dempen van een watergang wordt het water één richting uitgedreven naar een naastliggende sloot, opdat aanwezige amfibieën kunnen ontsnappen.</li> <li>▪ Bij leegpompen van een watergang worden overige amfibieën tijdig weggevangen en elders uitgezet.</li> </ul>
vissen	<ul style="list-style-type: none"> <li>▪ juridisch zwaarder beschermde dieren worden weggevangen voorafgaande aan het dempen van de sloot en teruggeplaatst in geschikte biotopen in de omgeving, wanneer deze door de ingreep bedreigd worden. Ditzelfde geldt voor de gastheren van deze soorten, zoals de zoetwatermossel voor de bittervoorn.</li> <li>▪ Bij het dempen van een watergang wordt het water één richting uitgedreven naar een naastliggende sloot, opdat aanwezige kunnen ontsnappen.</li> <li>▪ Bij leegpompen van een watergang worden overige vissen tijdig weggevangen en elders uitgezet.</li> </ul>

## 5.3.8

## HET UITVOEREN VAN REPARATIES AAN (KADE)MUREN EN KUNSTWERKEN

**Het uitvoeren van reparaties aan (kade)muren en kunstwerken is het gehele jaar door mogelijk zonder maatregelen, indien geen juridisch zwaarder beschermde soorten aanwezig zijn.**  
**Indien juridisch zwaarder beschermde soorten aanwezig zijn op plaatsen waar werkzaamheden worden uitgevoerd, zijn maatregelen nodig in bepaalde perioden van het jaar. Voor Tabel-3 soorten moet ontheffing aangevraagd worden! Onderstaande schema's geven een overzicht en een toelichting.**

Soortengroep	Periode	jan	feb	mrt	apr	mei	jun	jul	aug	sep	okt	nov	dec
Geen tabel-2 en tabel-3 soorten aanwezig													
Muurplanten													
Vleermuizen													
Broedvogels													
	(vrijwel) geen nadere maatregelen nodig												
	werkzaamheden mogen uitgevoerd met extra voorzorgsmaatregelen ('ja, mits')												
	activiteit niet uitvoeren, tenzij daartoe een noodzaak aanwezig is (bijvoorbeeld veiligheidsaspecten), en daarbij maatregelen nemen om juridisch zwaarder beschermde soorten te ontzien												

**Algemeen**

Voorafgaand aan de werkzaamheden worden de aanwezige soorten geïnventariseerd en wordt (minimaal) voor de vogels en de tabel-2 en -3 soorten een ecologisch protocol opgesteld. In dit protocol wordt aangegeven hoe verboden handelingen kunnen worden voorkomen en hoe de instandhouding van de desbetreffende soorten kan worden gegarandeerd.

Wanneer het gaat om leefgebieden van soorten die genoemd worden in tabel 3 van bijlage 2 wordt voorafgaand aan de reparaties eerst voldoende nieuw habitat ingericht. Deze nieuwe habitat moet ecologisch functioneren alvorens tot demping wordt overgegaan.

Indien de activiteit plaatsvindt op plaatsen waar juridisch zwaarder beschermde soorten aanwezig zijn, worden (afhankelijk van de aanwezige soorten) de volgende maatregelen genomen (gespecificeerd per soortengroep):

**Tabel 5-12**

Voorzorgsmaatregelen uitvoeren reparaties aan (kade)muren en kunstwerken bij aanwezigheid van juridisch zwaarder beschermde soorten

Aanwezige soorten Tabel 2 en 3:	Voorzorgsmaatregelen
Algemeen	<ul style="list-style-type: none"> <li>De natuurkalender geeft een indicatie van de kwetsbare perioden van soortgroepen, maar is niet op de specifieke soorten gericht. De door het ministerie van LNV opgestelde Natuurkalender is bij specifieke soortbescherming leidend.</li> <li>Opsporen, markeren, uitsteken en verplaatsen van soorten of hun nest- of verblijfplaats gebeurt door een ter zake kundige.</li> </ul>

vaatplanten	<ul style="list-style-type: none"> <li>▪ Groeiplaatsen van beschermde muurplanten en –vegetaties worden in stand gelaten.</li> <li>▪ Wanneer vernietiging van groeiplaatsen onvermijdelijk is dan worden beschermde planten en vegetaties buiten de bloeitijd (1 juni – 1 september) met een deel van hun groeiomgeving uitgestoken en naderhand in de omgeving of elders in een geschikt biotoop teruggeplaatst. Hierbij wordt er ook rekening gehouden in de periode van zaadzetting.</li> <li>▪ Indien voor het uitvoeren van de werkzaamheden beplanting verwijderd moet worden, dan wordt het protocol 'het rooien van bomen en struiken' toegepast.</li> </ul>
vleermuizen	<ul style="list-style-type: none"> <li>▪ Kades en muren worden voorafgaand aan de ingreep gecontroleerd op het voorkomen van vleermuizen. Bij positief resultaat worden geen werkzaamheden uitgevoerd tijdens de overwinteringsperiode (1 november – 1 april) van vleermuizen (onderkant bruggen, werfkelders). Bij de aanwezigheid van vleermuizen dient altijd een ontheffing te worden aangevraagd.</li> </ul>
broedvogels	<ul style="list-style-type: none"> <li>▪ Kades en muren worden voorafgaand aan de ingreep gecontroleerd op het voorkomen van onder andere (gier)zwaluwen. Bij positief resultaat worden geen werkzaamheden uitgevoerd tijdens het broed- of nestelseizoen (15 maart- 15 juli).</li> </ul>

## 5.3.9

## HET WERKEN IN/AAN DE OEVER

**Werken in/aan de oevers van wateren is het gehele jaar door mogelijk zonder maatregelen, indien geen juridisch zwaarder beschermde soorten (Tabel 2 en/of 3) aanwezig zijn.**  
**Indien juridisch zwaarder beschermde soorten aanwezig zijn op de plaats waar werkzaamheden worden uitgevoerd, zijn maatregelen nodig in bepaalde perioden van het jaar. Onderstaande schema's geven een overzicht en een toelichting.**

Soortengroep	Periode	jan	feb	mrt	apr	mei	jun	jul	aug	sep	okt	nov	dec
geen tabel-2 en tabel-3 soorten aanwezig													
planten													
zoogdieren													
broedvogels													
amfibieën													
vissen													
libellen													
		(vrijwel) geen nadere maatregelen nodig											
		werkzaamheden mogen uitgevoerd met extra voorzorgsmaatregelen (ja, mits)											
		activiteit niet uitvoeren, tenzij daartoe een noodzaak aanwezig is (bijvoorbeeld veiligheidsaspecten), en daarbij maatregelen nemen om juridisch zwaarder beschermde soorten te ontzien											

**Algemeen**

Voorafgaand aan de werkzaamheden worden de aanwezige soorten geïnventariseerd en wordt (minimaal) voor de vogels en de tabel-2 en -3 soorten een ecologisch protocol opgesteld. In dit protocol wordt aangegeven hoe verboden handelingen kunnen worden voorkomen en hoe de instandhouding van de desbetreffende soorten kan worden gegarandeerd.

Bij de werkzaamheden wordt rekening gehouden met (jonge) dieren die zich tussen de oeverbeschoeiing bevinden.

Wanneer het gaat om leefgebieden van soorten die genoemd worden in tabel 3 van bijlage 1 wordt voorafgaand aan het werken in/aan de oevers eerst voldoende nieuw habitat ingericht. Deze nieuwe habitat moet ecologisch functioneren alvorens tot werkzaamheden wordt overgegaan.

Indien de activiteit plaatsvindt op plaatsen waar juridisch zwaarder beschermde soorten aanwezig zijn, worden (afhankelijk van de aanwezige soorten) de volgende maatregelen genomen (gespecificeerd per soortengroep):

**Tabel 5-13**

Voorzorgsmaatregelen voor werken in/aan de oever bij aanwezigheid van juridisch zwaarder beschermde soorten

Aanwezige soorten Tabel 2 en 3:	Voorzorgsmaatregelen
Algemeen	<ul style="list-style-type: none"> <li>De natuurkalender geeft een indicatie van de kwetsbare perioden van soortgroepen, maar is ze niet op de specifieke soorten gericht. De door het ministerie van LNV opgestelde Natuurkalender is bij specifieke soortbescherming leidend.</li> <li>Opsporen, markeren, uitsteken en verplaatsen van soorten of hun nest- of verblijfplaats gebeurt door een ter zake kundige.</li> </ul>
Vaatplanten	<ul style="list-style-type: none"> <li>Groeiplaatsen van beschermde planten worden in stand gelaten.</li> <li>Wanneer vernietiging van groeiplaatsen onvermijdelijk is dan worden beschermde planten buiten de bloeitijd met een deel van hun groeiomgeving uitgestoken en naderhand in de omgeving of elders in een geschikt biotoop teruggeplaatst. Hierbij wordt er ook rekening gehouden in de periode van zaadzetting.</li> </ul>
Zoogdieren	<ul style="list-style-type: none"> <li>Oevers worden voorafgaand aan de ingreep gecontroleerd op het voorkomen van zwaarder beschermde zoogdieren. Bij positief resultaat worden geen werkzaamheden uitgevoerd tijdens het broed- of nestelseizoen (1 april – 1 september) en tijdens winterslaap (1 november – 1 maart).</li> </ul>
Broedvogels (die broeden op water of in oever)	<ul style="list-style-type: none"> <li>Oevers worden voorafgaand aan de ingreep gecontroleerd op het voorkomen van broedvogels. Bij positief resultaat worden geen werkzaamheden uitgevoerd tijdens het broed- of nestelseizoen (15 maart - 15 juli).</li> </ul>
Amfibieën	<ul style="list-style-type: none"> <li>Oevers worden voorafgaand aan de ingreep gecontroleerd op het voorkomen van zwaarder beschermde amfibieën. Bij positief resultaat worden werkzaamheden uitgevoerd in de periode buiten de voortplantingsperiode van deze soorten (1 maart – 1 juli).</li> </ul>
Vissen	<ul style="list-style-type: none"> <li>Wateren worden voorafgaand aan de ingreep gecontroleerd op het voorkomen van zwaarder beschermde vissen. Bij positief resultaat worden geen werkzaamheden uitgevoerd in de paai- en voortplantingstijd (1 april – 1 september).</li> </ul>
Libellen	<ul style="list-style-type: none"> <li>Wateren worden voorafgaand aan de ingreep gecontroleerd op het voorkomen van zwaarder beschermde libellen. Bij positief resultaat worden geen werkzaamheden uitgevoerd tijdens de voortplantingsperiode (1 april – 1 augustus).</li> </ul>

## BIJLAGE 1

## Soorten en beschermingsstatus

## 1.1

**Beschermde soorten met een algemene vrijstelling (Tabel-1 soorten)**

Het gaat om soorten, waarvoor een algehele vrijstelling geldt van artikel 8 t/m 12 van de Flora- en Faunawet. De meeste soorten zijn betrekkelijk algemeen.

Als de Gemeente activiteiten onderneemt die zijn te kwalificeren als bestendig beheer en onderhoud of ruimtelijke ontwikkelingen, geldt een vrijstelling voor de soorten in de onderstaande tabel voor artikel 8 t/m 12 van de Ffwet. Aan deze vrijstelling zijn geen aanvullende eisen gesteld. Voor deze activiteiten hoeft geen ontheffing aangevraagd te worden. **Deze zijn dus voor de GEDRAGSCODE niet relevant.**

Voor andere activiteiten dan hierboven genoemd is voor de soorten in tabel 1 een ontheffing nodig. Een ontheffingsaanvraag voor deze soorten wordt getoetst aan het criterium 'doet geen afbreuk aan gunstige staat van instandhouding van de soort' (zogenaamde lichte toets).

Tabel 1: Algemene soorten met een algemene vrijstelling

Tabel 1: Algemene soorten met een algemene vrijstelling	
<b><u>Zoogdieren</u></b>	
Aardmuis	<i>Microtus agrestis</i>
Bosmuis	<i>Apodemus sylvaticus</i>
Dwergmuis	<i>Micromys minutus</i>
Bunzing	<i>Mustela putorius</i>
Dwergspitsmuis	<i>Sorex minutus</i>
Egel	<i>Erinaceus europeus</i>
Gewone bosspitsmuis	<i>Sorex araneus</i>
Haas	<i>Lepus europeus</i>
Hermelijn	<i>Mustela erminea</i>
Huisspitsmuis	<i>Crocidura russula</i>
Konijn	<i>Oryctolagus cuniculus</i>
Mol	<i>Talpa europea</i>
Ondergrondse woelmuis	<i>Pitymys subterraneus</i>
Ree	<i>Capreolus capreolus</i>
Rosse woelmuis	<i>Clethrionomys glareolus</i>
Tweekleurige bosspitsmuis	<i>Sorex coronatus</i>
Veldmuis	<i>Microtus arvalis</i>
Vos	<i>Vulpes vulpes</i>
Wezel	<i>Mustela nivalis</i>
Woelrat	<i>Arvicola terrestris</i>
<b><u>Reptielen en amfibieën</u></b>	
Bastaardkikker	<i>Rana esculenta</i>
Bruine kikker	<i>Rana temporaria</i>
Gewone pad	<i>Bufo bufo</i>

<b>Tabel 1: Algemene soorten met een algemene vrijstelling</b>	
Kleine watersalamander	<i>Triturus vulgaris</i>
Meerkikker	<i>Rana ridibunda</i>
<b><u>Mieren</u></b>	
Behaarde rode bosmier	<i>Formica rufa</i>
Kale rode bosmier	<i>Formica polyctena</i>
Stronkmier	<i>Formica truncorum</i>
Zwartrugbosmier	<i>Formica pratensis</i>
<b><u>Slakken</u></b>	
Wijngaardslak	<i>Helix pomatia</i>
<b><u>Vaatplanten</u></b>	
Aardaker	<i>Lathyrus tuberosus</i>
Akkerklokje	<i>Campanula rapunculoides</i>
Brede wespenorchis	<i>Epipactis helleborine</i>
Breed klokje	<i>Campanula latifolia</i>
Dotterbloem*	<i>Caltha palustris</i>
Gewone vogelmelk	<i>Ornithogalum umbellatum</i>
Grasklokje	<i>Campanula rotundifolia</i>
Grote kaardenbol	<i>Dipsacus fullonum</i>
Kleine maagdenpalm	<i>Vinca minor</i>
Knikkende vogelmelk	<i>Ornithogalum nutans</i>
Koningsvaren	<i>Osmunda regalis</i>
Slanke sleutelbloem	<i>Primula elatior</i>
Zwanebloem	<i>Butomus umbellatus</i>
*met uitzondering van de spindotterbloem (Tabel 2 soort)	

## 1.2

### Beschermden soorten met een lichte toets (Tabel-2 soorten)

Tabel 2 bevat, naast alle vogels, ook de algemene soorten, een aantal soorten planten- en diersoorten die betrekkelijk zeldzaam zijn. U mag geen afbreuk doen aan de gunstige staat van instandhouding van de soort, ofwel: de populatie in het gebied mag niet gevaar lopen om uit te sterven. Als u werkt volgens deze GEDRAGSCODE hoeft u geen ontheffing aan te vragen.

Alle vogels vallen onder de Gedragscode. Om een gunstige staat van instandhouding van vogels te garanderen (behoud van zeldzame of bedreigde soorten) is speciale aandacht nodig voor soorten die vermeld staan op de Rode Lijst en op bijlage 1 van de EU-Vogelrichtlijn.

<b>Soorten van tabel 2</b>	
<b><u>Vogels</u></b>	
Alle inheemse vogelsoorten	
<b><u>Zoogdieren</u></b>	
Damhert	<i>Dama dama</i>
Edelhert	<i>Cervus elaphus</i>
Eekhoorn	<i>Sciurus vulgaris</i>



Soorten van tabel 2	
Grijze zeehond	<i>Halichoerus grypus</i>
Grote bosmuis	<i>Apodemus flavicollis</i>
Steenmarter	<i>Martes foina</i>
Wild zwijn	<i>Sus scrofa</i>
<b><u>Reptielen en amfibieën</u></b>	
Alpenwatersalamander	<i>Triturus alpestris</i>
Levendbarende hagedis	<i>Lacerta vivipara</i>
<b><u>Dagvlinders</u></b>	
Moerasparelmoervlinder	<i>Euphydryas aurinia</i>
Vals heideblauwtje	<i>Lycæides idas</i>
<b><u>Vissen</u></b>	
Bermpje	<i>Noemacheilus barbatulus</i>
Kleine modderkruiper	<i>Cobitis taenia</i>
Meerval	<i>Silurus glanis</i>
Rivierdonderpad	<i>Cottus gobio</i>
<b><u>Vaatplanten</u></b>	
Aangebrande orchis	<i>Orchis ustulata</i>
Aapjesorchis	<i>Orchis simia</i>
Beenbreek	<i>Narthecium ossifragum</i>
Bergklokje	<i>Campanula rhomboidalis</i>
Bergnactorchis	<i>Platanthera chlorantha</i>
Bijenorchis	<i>Ophrys apifera</i>
Blaasvaren	<i>Cystopteris fragilis</i>
Blauwe zeedistel	<i>Eryngium maritimum</i>
Bleek bosvogeltje	<i>Cephalanthera damasonium</i>
Bokkenorchis	<i>Himantoglossum hircinum</i>
Brede orchis	<i>Dactylorhiza majalis majalis</i>
Bruinrode wespenorchis	<i>Epipactis atrorubens</i>
Daslook	<i>Allium ursinum</i>
Dennenorchis	<i>Goodyera repens</i>
Duitse gentiaan	<i>Gentianella germanica</i>
Franjgentiaan	<i>Gentianella ciliata</i>
Geelgroene wespenorchis	<i>Epipactis muelleri</i>
Gele helmbloem	<i>Pseudofumaria lutea</i>
Gevlekte orchis	<i>Dactylorhiza maculata</i>
Groene nactorchis	<i>Coeloglossum viride</i>
Groensteel	<i>Asplenium viride</i>
Grote keverorchis	<i>Listera ovata</i>
Grote muggenorchis	<i>Gymnadenia conopsea</i>
Gulden sleutelbloem	<i>Primula veris</i>
Harlekijn	<i>Orchis morio</i>
Herfstschroeforchis	<i>Spiranthes spiralis</i>
Honskruid	<i>Anacamptis pyramidalis</i>
Honingorchis	<i>Herminium monorchis</i>
Jeneverbes	<i>Juniperus communis</i>
Klein glaskruid	<i>Parietaria judaica</i>
Kleine keverorchis	<i>Listera cordata</i>
Kleine zonnedauw	<i>Drosera intermedia</i>
Klokjesgentiaan	<i>Gentiana pneumonanthe</i>
Kluwenklokje	<i>Campanula glomerata</i>
Koraalwortel	<i>Corallorhiza trifida</i>

## Soorten van tabel 2

Kruisbladgentiaan	<i>Gentiana cruciata</i>
Lange ereprijs	<i>Veronica longifolia</i>
Lange zonnedauw	<i>Drosera anglica</i>
Mannetjesorchis	<i>Orchis mascula</i>
Maretak	<i>Viscum album</i>
Moeraswespenorchis	<i>Epipactis palustris</i>
Muurbloem	<i>Erysimum cheiri</i>
Parnassia	<i>Parnassia palustris</i>
Pijlscheefkelk	<i>Arabis hirsuto sagittata</i>
Poppenorchis	<i>Aceras anthropophorum</i>
Prachtklokje	<i>Campanula persicifolia</i>
Purperorchis	<i>Orchis purpurea</i>
Rapunzelklokje	<i>Campanula rapunculus</i>
Rechte driehoeksvaren	<i>Gymnocarpium robertianum</i>
Rietorchis	<i>Dactylorhiza majalis praetermissa</i>
Ronde zonnedauw	<i>Drosera rotundifolia</i>
Rood bosvogeltje	<i>Cephalanthera rubra</i>
Ruig klokje	<i>Campanula trachelium</i>
Schubvaren	<i>Ceterach officinarum</i>
Slanke gentiaan	<i>Gentianella amarella</i>
Soldaatje	<i>Orchis militaris</i>
Spaanse ruiter	<i>Cirsium dissectum</i>
Spindotterbloem	<i>Caltha palustris araneosa</i>
Steenanjer	<i>Dianthus deltoides</i>
Steenbreekvaren	<i>Asplenium trichomanes</i>
Stengelloze sleutelbloem	<i>Primula vulgaris</i>
Stengelomvattend havikskruid	<i>Hieracium amplexicaule</i>
Stijf hardgras	<i>Catapodium rigidum</i>
Tongvaren	<i>Asplenium scolopendrium</i>
Valkruid	<i>Arnica montana</i>
Veenmosorchis	<i>Hammarbya paludosa</i>
Veldgentiaan	<i>Gentianella campestris</i>
Veldsalie	<i>Salvia pratensis</i>
Vleeskleurige orchis	<i>Dactylorhiza incarnata</i>
Vliegenorchis	<i>Ophrys insectifera</i>
Vogelnestje	<i>Neottia nidus-avis</i>
Voorjaarsadonis	<i>Adonis vernalis</i>
Wantsenorchis	<i>Orchis coriophora</i>
Waterdrieblad	<i>Menyanthes trifoliata</i>
Weideklokje	<i>Campanula patula</i>
Welriekende nachtorchis	<i>Platanthera bifolia</i>
Wilde gagel	<i>Myrica gale</i>
Wilde herfsttijloos	<i>Colchicum autumnale</i>
Wilde kievitsbloem	<i>Fritillaria meleagris</i>
Wilde marjolein	<i>Origanum vulgare</i>
Wit bosvogeltje	<i>Cephalanthera longifolia</i>
Witte muggenorchis	<i>Pseudorchis albida</i>
Zinkviooltje	<i>Viola lutea calaminaria</i>
Zomerklokje	<i>Leucjum aestivum</i>
Zwartsteel	<i>Asplenium adiantum-nigrum</i>

**Kevers**

Vliegend hert

*Lucanus cervus***Kreeftachtigen**

Soorten van tabel 2	
Rivierkreeft	<i>Astacus astacus</i>

### 1.3

#### Beschermden soorten met een zware toets (Tabel-3 soorten)

Het gaat vrijwel in alle gevallen om in Europa zeer zeldzame en bedreigde planten- en diersoorten. Sommige soorten kunnen niettemin soms lokaal algemeen voorkomen.

Deze tabel kent een A- en een B-deel:

- A. een aantal soorten die de Nederlandse Staat bij Algemene Maatregel van Bestuur heeft aangewezen (zogenoeten AMvB-soorten); en
- B. de soorten die genoemd worden in bijlage IV van de Europese Habitatrichtlijn .

De soorten die in de provincie Zuid-Holland (mogelijk of sporadisch) voorkomen zijn geel gemarkeerd.

Soorten van tabel 3	
<b>A. Soorten aangewezen bij Algemene Maatregel van Bestuur</b>	
<b><u>Zoogdieren</u></b>	
Das	<i>Meles meles</i>
Boommarter	<i>Martes martes</i>
Eikelmuis	<i>Elomys quercinus</i>
Gewone zeehond	<i>Phoca vitulina</i>
Veldspitsmuis	<i>Crocidura leucodon</i>
Waterspitsmuis	<i>Neomys fodiens</i>
<b><u>Reptielen en amfibieën</u></b>	
Adder	<i>Vipera berus</i>
Hazelworm	<i>Anguis fragilis</i>
Ringslang	<i>Natrix natrix</i>
Vinpootsalamander	<i>Triturus helveticus</i>
Vuursalamander	<i>Salamandra salamandra</i>
<b><u>Vissen</u></b>	
Beekprik	<i>Lampetra planeri</i>
Bittervoorn	<i>Rhodeus cericeus</i>
Elrits	<i>Phoxinus phoxinus</i>
Gestippelde alver	<i>Alburnoides bipunctatus</i>
Grote modderkruiper	<i>Misgurnus fossilis</i>
Rivierprik	<i>Lampetra fluviatilis</i>
<b><u>Dagvlinders</u></b>	
Bruin dikkopje	<i>Erynnis tages</i>
Dwergblauwtje	<i>Cupido minimus</i>
Dwergdikkopje	<i>Thymelicus acteon</i>
Groot geaderd witje	<i>Aporia crataegi</i>
Grote ijsvogelvlinder	<i>Limenitis populi</i>
Heideblauwtje	<i>Plebejus argus</i>
Iepepage	<i>Strymonidia w-album</i>
Kalkgraslanddikkopje	<i>Spialia sertorius</i>
Keizersmantel	<i>Argynnis paphia</i>
Klaverblauwtje	<i>Cyaniris semiargus</i>

Soorten van tabel 3	
Purperstreepparelmoervlinder	<i>Brenthis ino</i>
Rode vuurvlinder	<i>Palaeochrysophanus hippothoe</i>
Rouwmantel	<i>Nymphalis antiopa</i>
Tweekleurig hooibeestje	<i>Coenonympha arcania</i>
Veenbesparelmoervlinder	<i>Bolaria aquilonais</i>
Veenhooibeestje	<i>Coenonympha tullia</i>
Veldparelmoervlinder	<i>Melitaea cinxia</i>
Woudparelmoervlinder	<i>Melitaea diamina</i>
Zilvervlek	<i>Clossiana euphrosyne</i>
<b><u>Vaatplanten</u></b>	
Groot zeegras	<i>Zostera marina</i>
<b>B. Soorten aangewezen via bijlage IV Habitatrictlijn</b>	
<b><u>Zoogdieren</u></b>	
Baardvleermuis	<i>Myotis mystacinus</i>
Bechstein's vleermuis	<i>Myotis bechsteinii</i>
Bever	<i>Castor fiber</i>
Bosvleermuis	<i>Nyctalus leisleri</i>
Brandt's vleermuis	<i>Myotis brandtii</i>
Bruinvis	<i>Phocoena phocoena</i>
Euraziatische lynx	<i>Lynx lynx</i>
Franjestaart	<i>Myotis nattereri</i>
Gewone dolfijn	<i>Delphinus delphis</i>
Gewone dwergvleermuis	<i>Pipistrellus pipistrellus</i>
Gewone grootoorvleermuis	<i>Plecotus auritus</i>
Grijze grootoorvleermuis	<i>Plecotus austriacus</i>
Grote hoefijzerneus	<i>Rhinolophus ferrumequinum</i>
Hamster	<i>Cricetus cricetus</i>
Hazelmuis	<i>Muscardinus avellanarius</i>
Ingekorven vleermuis	<i>Myotis emarginatus</i>
Kleine dwergvleermuis	<i>Pipistrellus pygmaeus</i>
Kleine hoefijzerneus	<i>Rhinolophus hipposideros</i>
Laatvlieger	<i>Eptesicus serotinus</i>
Meervleermuis	<i>Myotis dasycneme</i>
Mopsvleermuis	<i>Barbastella barbastellus</i>
Nathusius' dwergvleermuis	<i>Pipistrellus nathusii</i>
Noordse woelmuis	<i>Microtus oeconomus</i>
Otter	<i>Lutra lutra</i>
Rosse vleermuis	<i>Nyctalus noctula</i>
Tuimelaar	<i>Tursiops truncatus</i>
Tweekleurige vleermuis	<i>Vespertilio murinus</i>
Vale vleermuis	<i>Myotis myotis</i>
Watervleermuis	<i>Myotis daubentonii</i>
Wilde kat	<i>Felis silvestris</i>
Witflankdolfijn	<i>Lagenorhynchus acutus</i>
Witsnuitdolfijn	<i>Lagenorhynchus albirostris</i>
<b><u>Reptielen en amfibieën</u></b>	
Boomkikker	<i>Hyla arborea</i>
Geelbuikvuurpad	<i>Bombina variegata</i>
Gladde slang	<i>Coronella austriacus</i>
Heikikker	<i>Rana arvalis</i>

Soorten van tabel 3	
Kamsalamander	<i>Triturus cristatus</i>
Knoflookpad	<i>Pelobates fuscus</i>
Muurhagedis	<i>Podarcis muralis</i>
Poelkikker	<i>Rana lessonae</i>
Rugstreeppad	<i>Bufo calamita</i>
Vroedmeesterpad	<i>Alytes obstetricans</i>
Zandhagedis	<i>Lacerta agilis</i>
<b><u>Dagvlinders</u></b>	
Donker pimperlblauwtje	<i>Maculinea nausithous</i>
Grote vuurvlinder	<i>Lycaena dispar</i>
Pimperlblauwtje	<i>Maculinea teleius</i>
Tijmblauwtje	<i>Maculinea arion</i>
Zilverstreephooibeestje	<i>Coenonympha hero</i>
<b><u>Libellen</u></b>	
Bronslibel	<i>Oxygastra curtisii</i>
Gaffellibel	<i>Ophiogomphus cecilia</i>
Gevlekte witsnuitlibel	<i>Leucorrhinia pectoralis</i>
Groene glazenmaker	<i>Aeshna viridis</i>
Noordse winterjuffer	<i>Sympecma paedisca</i>
Oostelijke witsnuitlibel	<i>Leucorrhinia albifrons</i>
Rivierrombout	<i>Stylurus flavipes</i>
Sierlijke witsnuitlibel	<i>Leucorrhinia caudalis</i>
<b><u>Vissen</u></b>	
Houting	<i>Conegonus oxyrrhynchus</i>
Steur	<i>Acipenser sturio</i>
<b><u>Vaatplanten</u></b>	
Drijvende waterweegbree	<i>Luronium natans</i>
Groenknolorchis	<i>Liparis loeselii</i>
Kruipend moerasscherm	<i>Apium repens</i>
Zomerschroeforchis	<i>Spiranthes aestivalis</i>
<b><u>Kevers</u></b>	
Brede geelrandwaterroofkever	<i>Dytiscus latissimus</i>
Gestreepte waterroofkever	<i>Graphoderus bilineatus</i>
Heldenbok	<i>Cerambyx cerdo</i>
Juchtleerkever	<i>Osmoderma eremita</i>
<b><u>Tweekleppigen</u></b>	
Bataafse stroommossel	<i>Unio crassus</i>
Platte schijfhoren	<i>Anisus vorticulus</i>

## BIJLAGE 2

## Overzicht beschermde soorten in de gemeenten

Soort	Ff-wet Tabel:	Nieuw Lekkerland	Giessenlanden	Hardinxveld- Giessendam	Gorinchem	Graafstroom	Zederik	Liesveld	Leerdam
<b>Zoogdieren</b>									
Bever	3	x		x	x				
Noordse woelmuis	3	x							
Waterspitsmuis	3	x	x	x	x	x	x	x	x
Vleermuizen <sup>7</sup>	3	x	x	x	x	x	x	x	x
<b>Reptielen</b>									
Ringslang	3						x		x
<b>Amfibieën</b>									
Kamsalamander	3		x	x	x		x		x
Rugstreepad	3	x	x	x	x	x	x	x	x
Heikikker	3	x	x	x	x	x	x	x	x
<b>Vissen</b>									
Bittervoorn	3	x	x	x	x	x	x	x	x
Grote modderkruiper	3	x	x	x	x	x	x	x	x
Kleine modderkruiper	2	x	x	x	x	x	x	x	x
Rivierdonderpad	2	x	x	x	x	x	x	x	x
<b>Ongewervelden</b>									
Gestreepte waterroofkever	3	x	x	x		x		x	
Platte schijfhoren <sup>8</sup>	-	x	x	x	x	x	x	x	x
<b>Flora</b>									
Brede orchis en Rietorchis	2	x	x			x	x	x	
Daslook	2				x				
Gele helmbloem	2				x			x	
Grote keverorchis	2		x			x	x	x	x
Klein glaskruid	2								x
Lange ereprijs	2			x					
Moeraswespenorchis	2			x					x
Spaanse ruiter	2	x	x	x		x	x	x	x
Spindotterbloem	2	x		x	x		x	x	
Steenbreekvaren	2					x			
Tongvaren	2		x	x	x	x			
Veldsalie	2				x				
Vleeskleurige orchis	2					x	x	x	x
Waterdriblad	2	x	x	x		x	x	x	x
Wilde gagel	2					x	x	x	x
Wilde kievitsbloem	2					x		x	

<sup>7</sup> Gewone dwergvleermuis (*Pipistrellus pipistrellus*), Gewone grootoorvleermuis (*Plectotus auritus*), Laatliefier (*Eptesicus serotinus*), Meervleermuis (*Myotis dascyneme*), Rosse vleermuis (*Nyctalus noctula*), Ruige dwerhvleermuis (*Pipistrellus nathusii*) en Watervleermuis (*Myotis daubentonii*).

<sup>8</sup> De platte schijfhoren is opgenomen in Bijlage IV van de Habitatrictlijn en is door de directe werking van de Habitatrictlijn daarom direct beschermd in Nederland.

Zomerklokje	2		x	x	x	x		x	x
TOTAAL		16	17	19	17	20	18	20	19

Bovenstaande tabel is gebaseerd op het rapport Soes, D.M. & S. Vleeming, 2007. Overzicht beschermde flora en fauna Vijfheerenlanden/Alblasserwaard. Bureau Waardenburg, rapportnr. 07-045, Culemborg

## BIJLAGE 3

## Soorten en hun habitats in de Alblasserwaard en Vijfheerenlanden

soort	rivieren	sloten	poelen	oevers en rietruigten	natte graslanden	droge graslanden	bossen	parken	muren	gebouwen	bomen	bebouwde kom
<b>Zoogdieren</b>												
▪ Bever				X								
▪ Noordse woelmuis				X	X							
▪ Waterspitsmuis				X								
▪ Vleermuizen										X	X	X
<b>Reptielen en amfibieën</b>												
▪ Ringslang		X	X	X								
▪ Kamsalamander		X	X									
▪ Rugstreeppad		X	X									X
▪ Heikikker		X	X	X	X							
<b>Vissen</b>												
▪ Bittervoorn		X										X
▪ Grote modderkruiper		X										X
▪ Kleine modderkruiper		X										X
▪ Rivieronderpad		X										X
▪ Meerval		X										
▪ Rivierprik		X										
<b>Ongewervelden</b>												
▪ Gestreepte waterroofkever		X										
▪ Rivierrombout	X	X										
▪ Europese rivierkreeft	X											
▪ Platte schijfhoren		X	X									X
▪ Bataafse stroommossel	X											
<b>Planten</b>												
▪ Brede orchis en Rietorchis				X								
▪ Daslook							X	X				X
▪ Gele helmbloem									X			X
▪ Grote keverorchis							X	X				X
▪ Klein glaskruid									X			X
▪ Lange ereprijs	X			X	X							
▪ Moeraswespenorchis				X	X							
▪ Spaanse ruiter					X							
▪ Spindotterbloem	X			X								
▪ Steenbreekvaren									X			X
▪ Tongvaren									X			X
▪ Veldsalie						X						
▪ Vleeskleurige orchis				X	X							
▪ Waterdrieblad		X	X	X								
▪ Wilde gagel					X							
▪ Wilde kievitsbloem					X							
▪ zomerklokje				X								



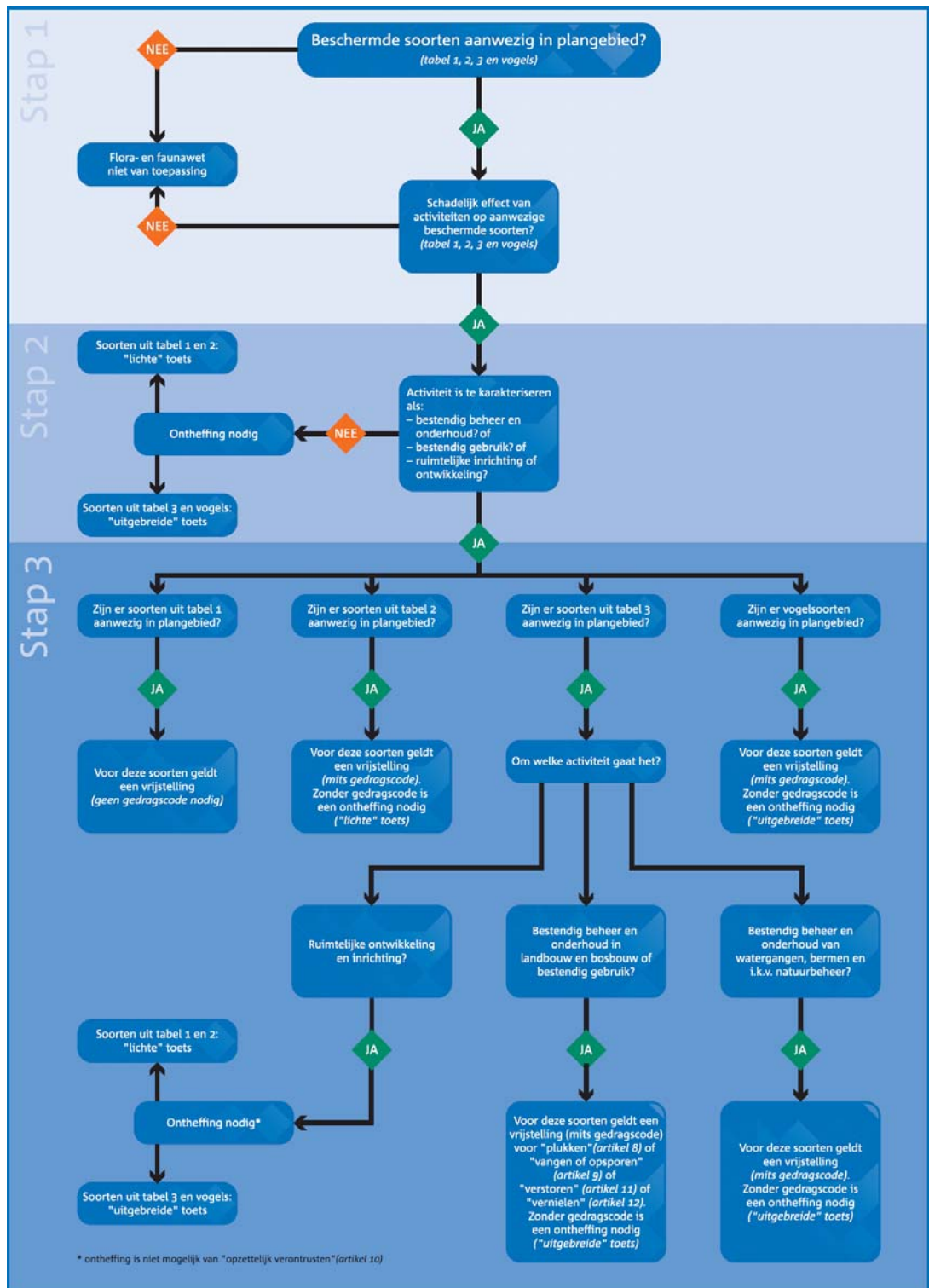
## BIJLAGE 4

## Schema toepassing Flora- en faunawet

## 2.1

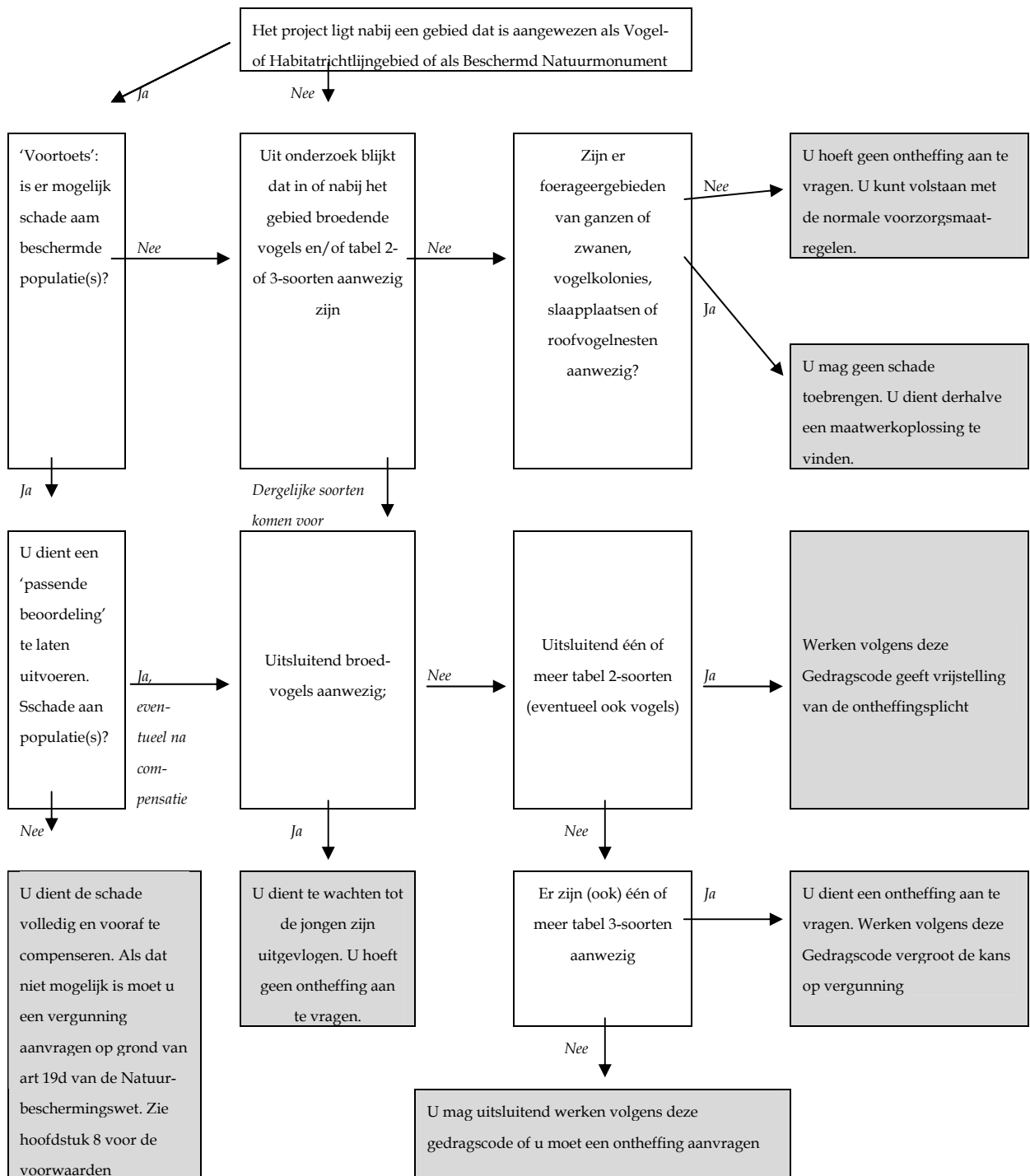
**Algemeen stappenschema**

Overzicht en stappenschema van het Ministerie van LNV voor het bepalen van de omgang met bepaalde planten- en diersoorten met bescherming vanuit de Flora- en faunawet en de vrijstelling die geldig is door het volgen van de GEDRAGSCODE.



## 2.2

## Stappenschema ruimtelijke ontwikkeling en inrichting



## BIJLAGE 5

## Achtergronden Flora- en faunawet

**De Flora- en Faunawet**

De Flora- en Faunawet beoogt de bescherming van in het wild levende planten en dieren. Dit gebeurt onder meer door middel van:

- een algemene zorgplicht;
- enkele verbodsbepalingen.

Voor de verbodsbepalingen kent de Flora- en Faunawet zowel vrijstellingsmogelijkheden als een ontheffingsplicht. Ontheffingen en vrijstellingen worden alleen verleend indien werkzaamheden geen afbreuk doen aan de duurzame instandhouding van de onderhavige planten- of dierpopulatie(s). Voor soorten die in bijlage IV van de Habitatrictlijn worden genoemd en voor de per Algemene Maatregel van Bestuur (Vrijstellingenbesluit) aangewezen zeldzame en bedreigde soorten gelden daarnaast verzwaarde eisen.

**Algemene zorgplicht**

Artikel 2 van de Flora- en Faunawet formuleert de algemene zorgplicht aldus:

1. Een ieder neemt voldoende zorg in acht voor de in het wild levende dieren en planten, alsmede voor hun directe leefomgeving.
2. De zorg, bedoeld in het eerste lid, houdt in ieder geval in dat een ieder die weet of redelijkerwijs kan vermoeden dat door zijn handelen of nalaten nadelige gevolgen voor flora of fauna kunnen worden veroorzaakt, verplicht is dergelijk handelen achterwege te laten voor zover zulks in redelijkheid kan worden gevergd, dan wel alle maatregelen te nemen die redelijkerwijs van hem kunnen worden gevergd teneinde die gevolgen te voorkomen of, voor zover die gevolgen niet kunnen worden voorkomen, deze zoveel mogelijk te beperken of ongedaan te maken.

**Verbodsbepalingen**

De volgende artikelen zijn in dit kader relevant:

**Artikel 8:** het is verboden planten, behorende tot een beschermd inheemse plantensoort, te plukken, te verzamelen, af te snijden, uit te steken, te vernielen, te beschadigen, te ontwortelen of op enigerlei andere wijze van hun groeiplaats te verwijderen.

**Artikel 9:** het is verboden dieren, behorende tot een beschermd inheemse diersoort, te doden, te verwonden, te vangen, te bemachtigen of met het oog daarop op te sporen.

**Artikel 10:** het is verboden dieren, behorende tot een beschermd inheemse diersoort, opzettelijk te verontrusten.

**Artikel 11:** het is verboden nesten, holen of andere voortplantings- of vaste rust- of verblijfplaatsen van dieren, behorende tot een beschermd inheemse diersoort, te beschadigen, te vernielen, uit te halen, weg te nemen of te verstoren.

**Artikel 12:** het is verboden eieren van dieren, behorende tot een beschermd inheemse diersoort, te zoeken, te rapen, uit het nest te nemen, te beschadigen of te vernielen.

*Het wettelijk regiem voor de juridisch zwaarder beschermde soorten*

Regiem t.a.v. de soorten uit tabel 2:

- Als iemand activiteiten onderneemt die zijn te kwalificeren als 1) bestendig beheer en onderhoud of 2) bestendig gebruik of 3) ruimtelijke ontwikkelingen, geldt een vrijstelling voor de soorten in tabel 2 voor artikel 8 t/m 12 van de Flora- en Faunawet, mits activiteiten worden uitgevoerd op basis van een door de minister van LNV goedgekeurde gedragscode.
- Hetzelfde geldt voor alle in het wild levende vogelsoorten.
- Voor andere activiteiten dan hierboven genoemd is voor de soorten in tabel 2 een ontheffing nodig. Een ontheffingaanvraag voor deze soorten wordt getoetst aan het criterium 'doet geen afbreuk aan gunstige staat van instandhouding van de soort'.

Regiem t.a.v. de soorten uit tabel 3

- Als iemand activiteiten onderneemt die zijn te kwalificeren als 1) 'bestendig beheer en onderhoud' of 2) 'bestendig gebruik', geldt een vrijstelling voor de soorten in tabel 3 voor artikel 8 t/m 12 van de Flora- en Faunawet, mits activiteiten worden uitgevoerd op basis van een door de minister van LNV goedgekeurde gedragscode. Deze vrijstelling is enigszins beperkt;
- voor activiteiten die zijn te kwalificeren als 'bestendig beheer en onderhoud in de landbouw en bosbouw' en 'bestendig gebruik' geldt géén vrijstelling voor artikel 10 van de Flora- en Faunawet (opzettelijke verstoring), ook niet op basis van een gedragscode. Voor soorten in tabel 3 moet voor deze activiteiten voor artikel 10 een ontheffing aangevraagd worden.
- Als iemand activiteiten onderneemt die zijn te kwalificeren als 'ruimtelijke ontwikkeling en inrichting' geldt voor soorten in tabel 3 géén vrijstelling voor overtreding van de artikelen 8 t/m 12, ook niet op basis van een gedragscode. Voor deze situaties dient een ontheffing te worden aangevraagd.

Een ontheffingaanvraag voor de soorten van tabel 3 wordt getoetst aan drie criteria:

1. er is sprake van een in of bij de wet genoemd belang;
  2. er is geen alternatief;
  3. de overtreding doet geen afbreuk aan gunstige staat van instandhouding van de soort.
- Deze drie criteria vormen de zgn. uitgebreide toets. Aan alle drie moet voldaan zijn.

Onder in of bij de wet genoemd belang worden verstaan:

- onderzoek en onderwijs;
- repopulatie en herintroductie;
- bescherming van flora en fauna;
- veiligheid van het luchtverkeer;
- volksgezondheid of openbare veiligheid;
- dwingende redenen van openbaar belang;
- het voorkomen van ernstige schade aan vormen van eigendom;
- belangrijke overlast veroorzaakt door dieren;
- uitvoering van werkzaamheden in het kader van bestendig beheer en onderhoud in de landbouw en bosbouw;
- bestendig gebruik;
- uitvoering van werkzaamheden in het kader van ruimtelijke ontwikkeling of inrichting.

*De Gedragscode volgens het Vrijstellingenbesluit*

Om als vrijstelling voor de vergunningplicht te gelden dient een gedragscode te worden goedgekeurd door de Minister van Landbouw, Natuur en Voedselkwaliteit. Artikel 16 c van het Vrijstellingenbesluit schrijft hierover:

1. *Een gedragscode, als bedoeld in artikel 16b, tweede lid, onderdeel b, wordt slechts goedgekeurd, indien hierin een wijze van uitvoering van werkzaamheden of gebruik is beschreven waarmee naar het oordeel van Onze Minister afdoende gewaarborgd is dat ten aanzien van de in artikel 16b, tweede lid, onderdeel b, bedoelde soorten:*
  - *geen benutting of economisch gewin plaatsvindt;*
  - *zorgvuldig wordt gehandeld, hetgeen inhoudt dat:*
    1. *slechts werkzaamheden verricht worden of gebruik plaatsvindt waarvan geen wezenlijke invloed uitgaat op de in artikel 16 b, tweede lid, onderdeel b, bedoelde soorten;*
    2. *voor wat betreft dieren voorafgaand en tijdens de werkzaamheden of het gebruik in redelijkheid alles wordt verricht of gelaten om te voorkomen of zoveel mogelijk te beperken dat:*
      - i) *de in artikel 16b, tweede lid, onderdeel b, bedoelde dieren worden gedood, verwond, gevangen, bemachtigd of met het oog daarop worden opgespoord;*
      - ii) *nesten, holen of andere voortplantings- of vaste rust- of verblijfsplaatsen van de in artikel 16b, tweede lid, onderdeel b, bedoelde dieren worden beschadigd, vernield, uitgehaald, weggenomen of verstoord;*
      - iii) *eieren van de in artikel 16b, tweede lid, onderdeel b, bedoelde dieren worden beschadigd of vernield.*
2. *Onze Minister kan het goedkeuringsbesluit intrekken, indien naar zijn oordeel de staat van instandhouding van de soorten, bedoeld in artikel 16b, tweede lid, onderdeel b, of de trend van de staat van instandhouding van deze soorten daartoe noodzaakt.*

Onder de in artikel 16b, tweede lid, onderdeel b, bedoelde soorten verstaat men de Vrijstellingenbesluitcategorieën 'habitatrictlijnsorten', 'soorten van bijlage 1 bij het vrijstellingen besluit', 'vogels' en 'overige soorten'. Deze soorten komen overeen met de soorten in bijlage 1 van dit document.

Het Vrijstellingenbesluit licht de gedragscode vervolgens als volgt toe:

'In het Vrijstellingenbesluit worden (aan de gedragscode, red.) geen eisen gesteld. Het bedrijfsleven kan daar zelf een invulling aan geven. (...) Hoe concreter en duidelijker de gedragscode is, des te gemakkelijker kan worden aangetoond dat gehandeld is conform de gedragscode. Daarnaast ligt het in de rede dat de sectoren in bepaalde fasen van de werkprocessen gegevens vastleggen. Hierbij kan gedacht worden aan gegevens over de beschermde planten en dieren die bij een bepaald project bij inventarisaties aangetroffen zijn. Dergelijke documenten kunnen bijdragen om aan te tonen dat conform de goedgekeurde gedragscode gehandeld is.'

(...)

'De opsteller van een gedragscode dient te bezien welke invloed door hem uit te voeren werkzaamheden of gebruik heeft op beschermde soorten. Indien van de werkzaamheden of het gebruik wezenlijke invloed uitgaat op beschermde soorten, zal de gebruiker de uitvoering van de werkzaamheden of het gebruik dusdanig dienen aan te passen dat die wezenlijke invloed vermeden kan worden.

Om wezenlijke invloed te vermijden, kan het bijvoorbeeld noodzakelijk zijn het leefgebied van de soort te behouden. Indien het leefgebied bij de werkzaamheden of het gebruik toch vernietigd dient te

*worden, kan het ter voldoening aan de zorgvuldigheidsnormen nodig zijn om compenserende maatregelen te treffen.*

*In het kader van zorgvuldig handelen is ook de planning van belang. Om wezenlijke invloed te voorkomen kan het nodig zijn dat werkzaamheden en gebruik niet verricht worden in de voortplantings- of broedtijd. In de gedragscode kan beschreven worden hoe hiermee omgegaan wordt. Voor wat betreft dieren houdt het zorgvuldig handelen voorts in elk geval in dat al het redelijke wordt gedaan of gelaten om te voorkomen dat dieren bijvoorbeeld worden gedood of opzettelijk verontrust. Dit kan in een gedragscode verankerd worden door een beschrijving te geven van de werkprocessen of de wijze van gebruik in relatie tot de in artikel 16b, tweede lid, onderdeel b, bedoelde beschermde diersoorten. Zo kan bijvoorbeeld worden beschreven dat bij het kappen van bomen in het broedseizoen, bomen gespaard worden waarin zich een nest met een broedende vogel bevindt en geen werkzaamheden worden uitgevoerd binnen een bepaalde afstand tot bomen waarin zich nesten met broedende vogels bevinden.'*

### **Handhaving**

Over de handhaving van de Wet in het algemeen en de rol van de gedragscode stelt de Toelichting op het Vrijstellingenbesluit:

*'De gebruiker dient ten genoegen van de handhaver aan te tonen dat hij handelt conform de goedgekeurde gedragscode. De bewijslast ligt derhalve bij de gebruiker van de vrijstellingen. De gebruiker van de vrijstellingen is vrij om te bepalen hoe hij dit aantoont.*

*Over het algemeen zal een gedragscode die concreet en duidelijk geformuleerd is het voldoen aan de bewijslast vergemakkelijken. Het verdient aanbeveling bij het opstellen van de gedragscode reeds rekening te houden met de bewijslast. Voorts kan het vastleggen van gegevens in bepaalde fasen van de werkprocessen bijdragen aan het voldoen aan de bewijslast, bijvoorbeeld gegevens over de beschermde dieren en planten die zijn aangetroffen bij de inventarisaties.'*

Het verdient derhalve aanbeveling om gegevens over de aanwezigheid van beschermde soorten én over uw werkwijze goed te documenteren. Dit geldt overigens in alle gevallen, ook als er niet volgens deze gedragscode wordt gewerkt.

## BIJLAGE 6

## De algemene zorgplicht

**Achtergrond**

- In de Flora- en Faunawet is natuurvriendelijk werken uitgangspunt. De wet spreekt hierbij van een 'algemene zorgplicht' (artikel 2). De algemene zorgplicht is van toepassing op alle planten- en diersoorten, niet uitsluitend op de soorten van tabel 2 en 3 van bijlage 1 van deze gedragscode.
- 
- De wetgever schrijft ten aanzien van de algemene zorgplicht geen specifieke maatregelen voor en laat een grote verantwoordelijkheid bij de initiatiefnemer van een project en/of handeling. Voor gemeenten komt de algemene zorgplicht op het volgende neer:
  - een gemeente besteedt zorg aan de instandhouding van soorten en hun leefgebieden (biodiversiteit);
  - de gemeente zorgt er voor dat op hoofdlijnen bekend is waar zich in het werkgebied de bijzondere soorten en de plekken met bijzondere natuurwaarden bevinden;
  - activiteiten waarvan kan worden vermoed dat deze nadelig zijn voor in het wild levende dieren en planten worden zoveel mogelijk nagelaten;
  - Tijdens het uitvoeren van activiteiten worden in redelijkheid maatregelen genomen om te voorkomen dat planten en dieren onnodig worden gedood of beschadigd.

*In de praktijk zijn bovenstaande uitgangspunten niet altijd haalbaar. Voor de onbeschermde soorten en voor de wel-beschermde tabel-1 soorten zult u hier niet op worden afgerekend, tenzij sprake is van opzettelijk onnodig handelen en een duidelijk gebrek aan voorzorgsmaatregelen.*

Voor de beschermde tabel-2 en tabel-3 soorten bent u verplicht om de algemene zorgplicht in te bouwen in uw werkwijze. Als u handelt volgens deze gedragscode, voldoet u hier automatisch aan.

**Invulling van de algemene zorgplicht bij activiteiten**

Zoals gezegd bent u vrij om uw eigen invulling te geven aan de algemene zorgplicht. Hieronder is voor een aantal fasen in het proces een mogelijke invulling beschreven:

*Bij de voorbereiding van een project of activiteit*

- Bij de planning van beheer en onderhoudswerkzaamheden wordt rekening gehouden met leefgebieden van planten en dieren; hierbij zorgt de gemeente er voor op hoofdlijnen bekend te zijn wáár welke soorten planten en dieren aanwezig zijn;
- Bij de keuze voor een te ontwikkelen locatie wordt rekening gehouden met leefgebieden van planten en dieren; hierbij zorgt de gemeente er voor op hoofdlijnen bekend te zijn wáár welke soorten planten en dieren op een beoogde bouw- of ontwikkellocatie aanwezig zijn;
- Voorafgaand aan een project in het kader van ruimtelijke ontwikkeling inventariseert de gemeente (of laat deze inventariseren) welke beschermde planten en dieren ter plaatse voorkomen. Naar aanleiding hiervan worden passende maatregelen genomen om deze te beschermen.

*Voorafgaand en tijdens de uitvoering*

- Het uitvoeren van activiteiten vindt zoveel mogelijk plaats binnen de periodes waarin dat volgens de natuurkalender mogelijk is;
- Het uitvoeren van activiteiten vindt zoveel mogelijk plaats met plant- en diervriendelijke methodes en machines;
- Bestaande beplanting wordt in fases verwijderd opdat dieren kunnen vluchten;
- Rasters of dammen worden tijdelijk geplaatst om te voorkomen dat dieren op de locatie waar een activiteit wordt uitgevoerd kunnen komen;
- Tijdens de werkzaamheden wordt verstoring (door licht of geluid) zoveel mogelijk voorkomen (bijvoorbeeld door tijdens de daglichtperiode te werken en/of door uitstraling naar de omgeving zo veel mogelijk door schermen te verhinderen.);
- Bij activiteiten na zonsondergang, wordt rekening gehouden met de trek van onder andere padden en kikkers.

*Bij de inrichting van het plangebied*

- Bij het opstellen van een inrichtingsplan van een gebied wordt rekening gehouden met de soorten planten en dieren die bij de start van het project in het gebied voorkomen. Bijvoorbeeld door bestaande leefgebieden in het plan in te passen (zoals poelen, sloten, opgaande beplanting, houtwallen en oudere bomen);
- In veel gevallen is een terrein zo in te richten dat deze interessant wordt voor meer bijzondere soorten, zonder dat dit extra ruimte of geld kost. U kunt in een kantoorpand ook enkele stenen gierzwaluwkasten inbouwen;
- Het beheer en onderhoud van de groenvoorzieningen kan worden afgestemd op de seizoensgebondenheid van planten en dieren (maaïen na zaadzetting, snoeiwerkzaamheden na afloop van het voortplantingsseizoen maar vóór de winterrust).

**Schadebeperkende en compenserende maatregelen**

Wanneer voor de natuur schadevrij werken niet mogelijk is, is het vaak wenselijk om schadebeperkende (mitigerende) maatregelen te treffen. In een aantal gevallen is dit zelfs verplicht. Elke Provincie, maar ook het Rijk, heeft eigen regels voor de toepassing van het compensatiebeginsel. Vrijwel altijd is het uitgangspunt dat compensatie pas in het uiterste geval plaats vindt.

**COMPENSATIEBEGINSEL PROVINCIE ZUID-HOLLAND**

De Ecologische Hoofdstructuur en de Rode lijsten vallen onder verantwoordelijkheid van de afzonderlijke Provincies. De gebieden die vallen onder de Ecologische Hoofdstructuur (EHS) en leefgebieden waar Rode lijstsoorten voorkomen zijn beschermd. Het compensatiebeginsel kent een 'nee, tenzij'-benadering: pas nadat sprake is van een aantoonbaar zwaarwegend maatschappelijk belang én er is onderbouwd dat er geen alternatieven zijn is compensatie aan de orde. Er moet compensatie geboden worden wanneer er door activiteiten of werkzaamheden gebieden worden aangetast die vallen onder de EHS of waar Rode lijstsoorten voorkomen. In beide gevallen is de Provincie het bevoegde gezag en dient er overleg en afstemming met de Provincie plaats te vinden. Het document waarin de compensatieplicht is beschreven staat op de website van de provincie Zuid-Holland (<http://www.zuid-holland.nl/>)

**Let op:** compensatiemaatregelen zijn ook verplicht als u te maken heeft met een tabel-3 soort. Wanneer het gaat om het leefgebieden van soorten die worden genoemd in bijlage IV van de Habitatrichtlijn (zie bijlage 1) dient de schade *op voorhand* door de initiatiefnemer fysiek te worden gecompenseerd.



Hoe eerder u weet welke beschermde soorten in of nabij het plangebied voorkomen, hoe gemakkelijker u het plan nog kunt bijsturen. Ruimtelijke veiligstelling van de populatie van een beschermde soort is in de meeste gevallen de beste oplossing. Dat kan door het leefgebied in het plan op te nemen als 'groen element', door rond het leefgebied een bufferzone aan te leggen of door als compenserende maatregel een nieuw leefgebied aan te leggen. Men dient daarbij te voorkomen dat het oude of nieuwe leefgebied geïsoleerd raakt van leefgebieden in de omgeving. De kans is dan groot dat de populatie na enige tijd alsnog verdwijnt.

Als u de keuze heeft, kunt u wellicht uitwijken naar een locatie met minder kans op schadelijke gevolgen voor juridisch beschermde soorten. Een verstandig begin is om al in de zoekfase van een project een eenvoudig onderzoek ('quickscan') te laten uitvoeren naar de verschillende locaties die in beeld zijn. Hiermee kunt u de verschillende locaties beter met elkaar vergelijken. Ook bespaart u zichzelf onaangename verrassingen achteraf.

#### *Schadebeperkende (mitigerende) maatregelen*

Belangrijk is ook om de eventuele schadelijke invloed zo veel mogelijk te beperken door middel van zogeheten 'mitigerende' maatregelen. Zo kan een te beschermen leefgebied van de verstoringsbronnen (mensen, geluid of lichtbronnen) worden afgeschermd door een bufferzone of een wal. Een dassentunnel of een vergelijkbare faunapassage kan de verbinding met andere leefgebieden openhouden.

#### *Uitgangspunten voor compensatie*

Als compensatie aan de orde is gaat de voorkeur uit naar het aanleggen van een compenserend habitat in de nabije omgeving, waarbij:

- de oppervlakte en de kwaliteit van de aan te leggen biotopen minimaal gelijkwaardig zijn aan de oppervlakte en de kwaliteit van te vernietigen biotopen;
- de ruimtelijke samenhang met bestaande leefgebieden hersteld wordt, conform de eisen die de betrokken soorten hieraan stellen;
- vervangende biotopen tijdig vóór de ingreep worden aangelegd; de compensatie geschiedt volgens de regels die het Rijk (voor de EHS) en de Provincie hiervoor hebben opgesteld.

## BIJLAGE 7

## Voorbeelden van ecologische protocollen

**1. Fictief woningbouwproject**

*Situatie: in een kleinschalig landschap met veel bomen en houtwallen worden enkele woningen gebouwd. De grootste en oudste bomen en de houtwallen worden gespaard. In enkele bomen wordt een kraamverblijf van vleermuizen vermoedt. Langs een te dempen sloot staat een dotterplant. In een poel komen kamsalamanders voor.*

*Verplichte maatregelen*

- Verwijderen vegetatie en bouwrijp maken terrein buiten broedseizoen (15 maart tot 15 juli).
- De bomen met een mogelijke kolonie vleermuizen wordt met linten afgezet. Het personeel wordt geïnstrueerd deze bomen niet te beschadigen en de omgeving niet te verontrusten.
- De dotterplant wordt begin maart met een ruime kluit uitgestoken en overgeplant naar de nieuwe sloot. Hier wordt deze teruggeplaatst nabij de waterlijn.
- De poel wordt afgezet met linten. Het personeel wordt geïnstrueerd om de oevers niet met machines te betreden.

*Facultatieve maatregelen*

- Nieuwbouw geschikt maken voor vleermuizen. Dit kan bijvoorbeeld door het aanbrengen van vleermuiskasten, het openhouden van stootvoegen aan de bovenzijde van gemetselde muren en het behouden van kleine openingen (circa twee centimeter) achter windveren.
- Bij de inrichting van het openbaar groen rekening houden met de eisen van vleermuizen en andere stedelijke natuur (bijvoorbeeld lintvormige, inheemse beplanting).
- Oevers van de nieuwe watergang afvlakken (natuurvriendelijke oever aanbrengen).

**2. Ophogen van kades***Beplanting*

- Werkzaamheden aan beplanting (rooien, kappen) uitvoeren na het broedseizoen (vanaf 15 juli). De kans op het verstoren van nesten is in deze periode minimaal.
- Oudere bomen met holtes worden tijdens het werk gespaard, om de kans op het schaden van boombewonende vleermuizen zoveel mogelijk te beperken.

*Oevers*

- Bestaande oevers dienen zoveel mogelijk gespaard te worden tijdens de werkzaamheden.
- Bij graafwerkzaamheden en het storten van stortsteen zoveel mogelijk één kant op werken zodat vissen, amfibieën of andere (water)dieren niet ingesloten worden.

*Ruigtes, overhoeken, beplantingen*

- Geen materialen plaatsen en niet rijden met zware machines onder de kroonprojectie van te handhaven bomen, rietruigten en beplantingen.

*Voorkomen van shade*

- Bekende groeiplaatsen van beschermde planten (indien bekend en aanwezig), met name Dotterbloem, Zwanebloem, Wilde kievitsbloem, Gewone Vogelmelk en Rietorchis worden in het veld gemarkeerd / afgezet zodat deze niet per ongeluk verloren gaan.

*Te handhaven elementen*

- Te handhaven elementen zoals sloten, bermen, beplantingen of bomen worden niet beroerd, gesnoeid, gekapt of anderszins beschadigd.

*Toezicht*

- Tijdens het werk toezien op eventuele tot nu toe niet bekende aanwezigheid van beschermde planten en dieren.

# COLOFON GEDRAGSCODE FLORA- EN FAUNAWET GEMEENTEN IN DE ALBLASSERWAARD/VIJFHEERENLANDEN

**OPDRACHTGEVER:**

Milieudients Zuid-Holland Zuid

**STATUS:**

definitief

**AUTEURS:**

M.E. de Boer	ARCADIS
T. Bakker	ARCADIS

**GECONTROLEERD DOOR:**

D. Logemann	ARCADIS
-------------	---------

**VRIJGEGEVEN DOOR:**

U. Blom	ARCADIS
---------	---------

19 juni 2008

ARCADIS NEDERLAND BV  
Lichtenauerlaan 100  
Postbus 4205  
3006 AE Rotterdam  
Tel 010 2532 222  
Fax 010 4341 398  
www.arcadis.nl

©Arcadis. Alle rechten voorbehouden. Behoudens uitzonderingen door de wet gesteld, mag zonder schriftelijke toestemming van de rechthebbenden niets uit dit document worden veelevoudigd en/of openbaar worden gemaakt door middel van druk, fotokopie, digitale reproductie of anderszins.