

Recreatie en toerisme als sociaal bindmiddel op het platteland

Stichting

ReCREATIE

Kennis- en Innovatiecentrum



landbouw, natuur en
voedselkwaliteit

colofon

©Stichting Recreatie, maart, 2005

Auteur: Ruben Abma
Rob Berkers
Erna van de Wiel (Directie Kennis i.o.)

In opdracht van: Ministerie van Landbouw, Natuur en Voedselkwaliteit

Uitgever: Stichting Recreatie, Kennis- en Innovatiecentrum
Raamweg 19
2596 HL Den Haag
telefoon 070-427 54 54
fax 070-427 54 13
e-mail: secretariaat@kicrecreatie.agro.nl
website: www.stichtingrecreatie.nl

INHOUDSOPGAVE

Voorwoord	5
1 Inleiding	7
1.1 Aanleiding voor het onderzoek	7
1.2 Doelstelling	7
1.3 Aanpak studie en opbouw rapport	7
2 Duurzaamheid	9
2.1 Beleid rond duurzaamheid	9
2.2 Duurzaamheidsdriehoek (triple P)	10
2.3 De people-dimensie van duurzaamheid	11
3 Beleidskader recreatie in het landelijk gebied	13
4 De bezoeker van het landelijk gebied	15
5 Recreatie in het landelijk gebied en de invloed op de leefomgeving	17
5.1 Voor- en nadelen van recreatie en toerisme in het landelijk gebied	17
5.2 Toerisme en het manifesteren van lokale identiteit	18
6 Casestudies	21
6.1 Duinboerenproject Loonse en Drunense duinen	21
6.2 De gemeente Wymbritseradiel	23
6.3 Kameleondorp Terherne	25
6.4 Terugkoppeling bezoeker van het landelijk gebied	27
7 Workshop	29
7.1 Het ondersteunen van initiatieven van onderop	29
7.2 Stimuleren van economische ontwikkelingen	29
7.3 De overheid als bewaker van duurzaamheid	30
7.4 Geld voor plattelandstoerisme	30
7.5 Het stimuleren van samenwerking	31
7.6 Het platteland voor 16 miljoen Nederlanders	31
8 Conclusies en aanbevelingen	33
8.1 Conclusies	33
8.2 Aanbevelingen	34
Literatuur	37
Bijlage: Aanwezigen workshop 9 december 2004	39

VOORWOORD

Recreatie brengt mensen bij elkaar, zou ik uit willen roepen. Of dit werkelijk zo is staat echter nog geenszins vast.

Tot nu toe concentreert de discussie over recreatie, toerisme en sociale cohesie zich op de vraag of recreatie en toerisme de lokale gemeenschap niet te zeer verstoort. Voor de andere kant, de mogelijkheid dat recreatie en toerisme mensen bindt is nog te weinig aandacht. Laat staan voor de vraag of recreatiebeleid een instrument kan zijn voor integratiebeleid.

In het kader van het plattelandsbeleid doet zich ook de vraag voor of stedelingen en plattelanders uit elkaar groeien. Weliswaar verspreiden de moderne media één en dezelfde culturele deken over stad en platteland, maar tegelijkertijd hebben steeds minder stedelingen een economische of sociale band met het platteland. Wie heeft er nog een boer in de familie en wie verdient nog zijn brood op het platteland?

Het voorliggende rapport biedt enkele voorbeelden van hoe een recreatief-toeristische ontwikkeling geboren wordt uit en geschraagd wordt door de lokale gemeenschap. Recreatie en toerisme vormen in deze voorbeelden een sociaal bindmiddel voor die lokale gemeenschap. Maar dat niet alleen. De directe contacten tussen de producenten van het recreatief-toeristisch product en consumenten/recreanten bieden tenminste tevens de mogelijkheid dat stedeling en plattelander nader tot elkaar komen.

K.J. de Ruiter
Directeur Platteland

1 INLEIDING

1.1 Aanleiding voor het onderzoek

Recreatie en toerisme zijn het laatste decennium in opkomst in het buitengebied. Het aantal toeristisch-recreatieve voorzieningen neemt toe en ook het aantal bezoekers stijgt. Deze ontwikkeling heeft invloed op de sociale verbanden op het platteland; zowel positieve als negatieve. Uiteraard is het zaak om de negatieve invloeden zoveel mogelijk te voorkómen en zodanige omstandigheden te bewerkstelligen dat de positieve invloeden er wel in hoge mate zijn. Op deze manier worden recreatie en toerisme op het platteland op een duurzame manier ontwikkeld. En dit is wat het Ministerie van Landbouw, Natuur en Voedselkwaliteit (LNV) graag wil. Het recreatiebeleid van de Rijksoverheid wordt namelijk vormgegeven vanuit een breed perspectief, zoals is vastgelegd in de Agenda Vitaal Platteland, waarbij het Rijk aandacht heeft voor de drie pijlers onder duurzaamheid: *profit*, *planet* en *people*. LNV heeft, in samenwerking met Economische Zaken, de Tweede Kamer toegezegd om in de loop van 2005 met een 'Beleidskader duurzame recreatie en toerisme' te komen waarin dit uitgewerkt wordt.

1.2 Doelstelling

In deze studie staat de *people*-dimensie centraal. Doel is om in beeld te krijgen welke factoren ertoe leiden dat recreatie en toerisme overwegend positief dan wel negatief zijn voor (of ervaren worden door) de bewoners in het landelijk gebied. Wanneer heeft de recreant voor het gebied een meerwaarde en wanneer slaat de weegschaal door en gaan vooral de negatieve aspecten in de beleving van bewoners de boventoon voeren?

1.3 Aanpak studie en opbouw rapport

Om meer grip te krijgen op de vraagstelling hebben we vanuit de zogenaamde 'duurzaamheidsdriehoek met triple p' ingezoomd op de *people*-dimensie. We onderzoeken wat de *people*-dimensie inhoudt in de samenhang tussen bewoners en recreanten. Daarbij besteden we eerst aandacht aan het concept van duurzaamheid en vervolgens zoomen we in op de verschillende invalshoeken van waaruit je de samenhang tussen bewoners en recreatie kunt benaderen. Dit alles gebeurt in hoofdstuk 2.

In hoofdstuk 3 komt het Rijksbeleid aan de orde dat voor dit onderwerp van belang is. We schetsen hierbij met name het beleidskader zoals in de Agenda Vitaal Platteland is vastgelegd.

In hoofdstuk 4 hebben we aandacht voor de recreant: Wat zoekt hij eigenlijk in het landelijk gebied?

In hoofdstuk 5 gaan we in op de theoretische concepten die in dit onderzoek gevonden zijn over de relatie tussen bewoner en bezoeker. Deze concepten worden in hoofdstuk 6 getoetst aan de praktijk aan de hand van een drietal *cases*.

Aan het einde van de studie hebben we de bevindingen bediscussieerd met een groep deskundigen die in hun dagelijkse werk met het onderwerp te maken hebben. Hoofdstuk 7 is een weerslag van deze discussie.

We sluiten af met een samenvattend hoofdstuk (hoofdstuk 8). Hier staan de belangrijkste conclusies en een aantal aanbevelingen voor beleid.

2 DUURZAAMHEID

2.1 Beleid rond duurzaamheid

In juli 2003 stelde het Kabinet Balkenende II de nota 'Duurzame daadkracht' vast. Het Kabinet geeft hierin aan dat duurzame ontwikkeling vanzelfsprekend moet worden in het handelen van zowel de overheid als in andere geledingen van de maatschappij. Op dit moment is dit streven nog niet gerealiseerd. Een van de vragen is ook of een ieder wel over voldoende kennis en competenties beschikt om duurzame ontwikkeling vanzelfsprekend in beleidstrajecten mee te nemen.

In de nota 'Leren voor Duurzame Ontwikkeling' (september 2003) is geconstateerd dat op dit punt een verbeteringsslag is te maken, omdat in onze samenleving sprake is van:

- een tekort aan een **kennisbasis** met betrekking tot de dimensies van duurzame ontwikkeling;
- een tekort aan **inzichten en vaardigheden** om een meer duurzame afweging te kunnen maken;
- een vastzitten in **structuren en gewoontes** om daadwerkelijk duurzame afwegingen te maken, ook als we het belang daarvan eenmaal onderkennen;
- te weinig gezamenlijke en integrale **besluitvorming**.

Het Ministerie voor LNV heeft voor zijn beleid het concept van duurzame ontwikkeling als uitgangspunt genomen. In 'Vitaal en Samen' (**jaartal**) zijn de volgende zinsneden over duurzame ontwikkeling opgenomen:

"Duurzame ontwikkeling is voor het kabinet richtsnoer bij het te voeren beleid, waarbij voortdurend moet worden gezocht naar een goede balans tussen de drie dimensies van het begrip duurzaamheid; people, planet en profit. Zowel bij de productie van voedsel als bij het beheer van de omgeving staan behoud van de natuurlijke hulpbronnen en van het menselijk kapitaal centraal; respect en zorg zijn hierbij sleutelbegrippen.."

Het kabinet verbindt de notie van duurzame ontwikkeling aan een ondersteunende opstelling van de overheid ten opzichte van de burger en de ondernemer. De Bestuursraad heeft daarom als ambitie voor LNV geformuleerd:

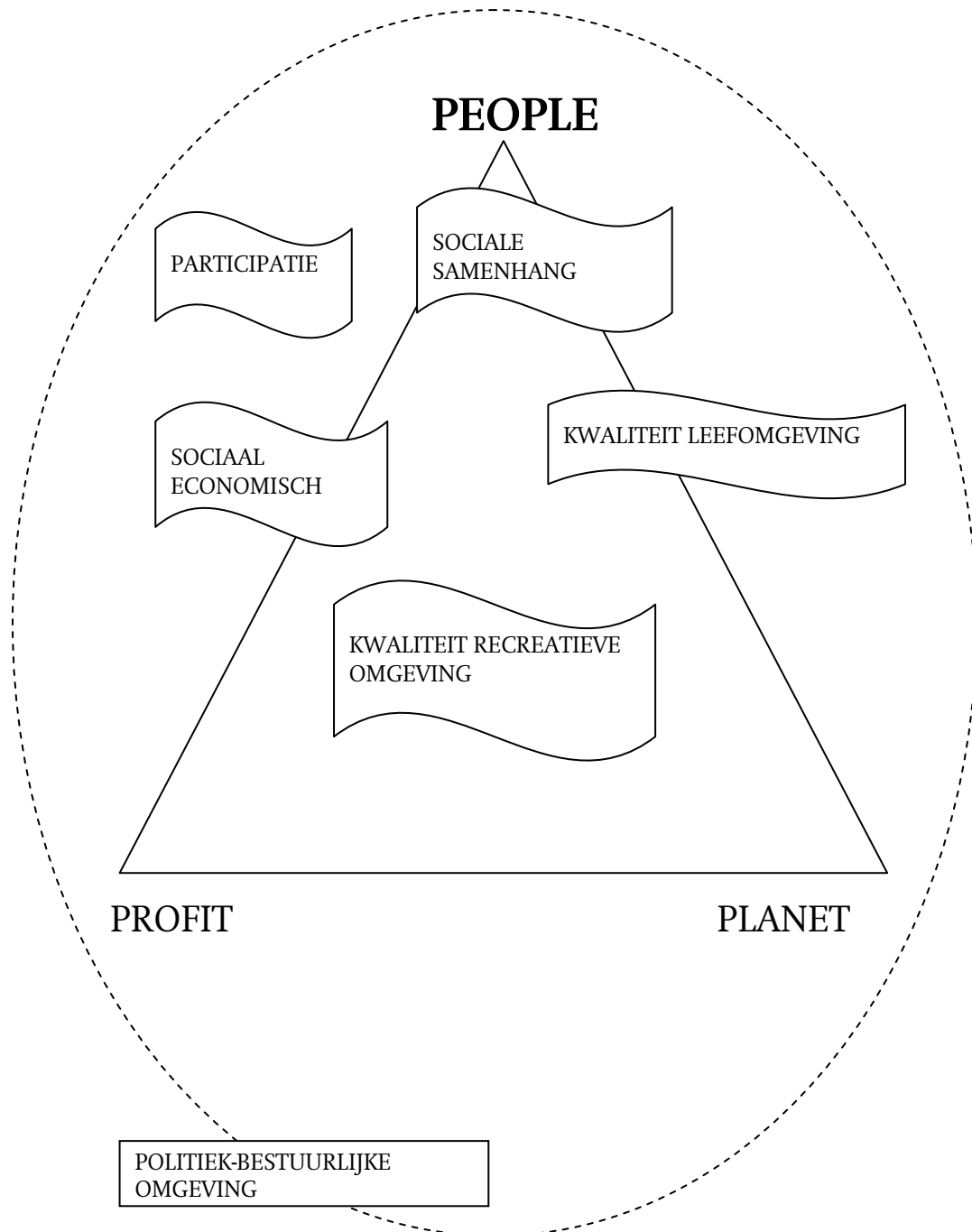
"LNV maakt een maatschappelijk gefundeerde keuze van prioritaire beleidsthema's. Daarbij levert LNV een krachtige bijdrage aan duurzame ontwikkeling via de zorg voor het duurzaam benutten van onze natuurlijke hulpbronnen (planet), de zorg voor het welbevinden van mensen (people) en de zorg voor een vitale economie (profit)." (Houtskoolschets, januari 2003).

Ook voor het specifieke beleidsveld van recreatie en toerisme heeft het Rijk aandacht voor duurzaamheid. Aan de Tweede Kamer is toegezegd dat in de loop van 2005 een 'Beleidskader duurzame recreatie en toerisme' wordt toegestuurd. Dit beleidskader wordt opgesteld door LNV en EZ, in samenwerking met andere betrokken ministeries en maatschappelijke organisaties. De resultaten van de in dit rapport beschreven studie kunnen benut worden bij de ontwikkeling van dit beleidskader.

2.2 Duurzaamheidsdriehoek (triple P)

Een bekende illustratie van de samenhang tussen de drie p's is de duurzaamheidsdriehoek. Hierbij vormen *profit*, *planet* en *people* de punten van de driehoek. Daarnaast wordt vaak een vierde p genoemd: de p van proces, participatie of politiek en bestuurlijk klimaat. In figuur 1, waarin de duurzaamheidsdriehoek is toegepast op recreatie en toerisme, is deze vierde p als een ei rond de duurzaamheidsdriehoek getekend, omdat deze ingrijpt in zowel *profit*, *planet* als *people*.

Figuur 1. Duurzaamheidsdriehoek met hoofdcategorieën in politiek bestuurlijk klimaat



2.3 De people-dimensie van duurzaamheid

Wanneer heeft de recreant voor het gebied een meerwaarde en wanneer slaat de weegschaal door en ontstaat er weerstand of gaan vooral de negatieve aspecten in de beleving van bewoners de boventoon voeren? Soms wordt dit volledig bepaald door de sociale component. Vaker echter zullen meerdere factoren een rol spelen. Behalve de sociale dimensie spelen ook economische, fysieke of politiek-bestuurlijke factoren een rol. De verschillende factoren kunnen niet los van elkaar gezien worden, maar worden voor het verkrijgen van overzicht wel uit elkaar gehaald. Er worden vier factoren onderscheiden:

- sociale samenhang
- sociaal economische aspecten
- politiek bestuurlijke aspecten
- kwaliteit van de leefomgeving

Deze indeling sluit aan bij de benaderingen uit het rapport 'Triple-P in the Picture' (DK i.o., 2005 in concept). In de meetlat voor toerisme en leefbaarheid, zoals deze is ontwikkeld door Toerisme Recreatie Nederland (2001), is aan de hand van thema's nader invulling gegeven aan de vier factoren.

Zowel bewoners als recreanten vormen een gedifferentieerde groep. Zij verschillen bijvoorbeeld in leeftijd, leefstijl, maar vooral ook in beleving. Wat bijvoorbeeld de ene bewoner ervaart als overlast, ervaart de ander als 'gezellig druk'. De ene bewoner vindt het belangrijk dat hij invloed heeft op de toekomstige ontwikkeling in 'zijn' dorp terwijl voor een ander de interesse niet verder gaat dan zijn eigen huis en tuin. Dergelijke individuele verschillen worden niet verder uitgewerkt. Hier gaan we in op de eerder genoemde vier factoren.

Sociale samenhang

Recreatie kan leiden tot een andere sfeer in de leefomgeving van bewoners. Dit kan zowel positief als negatief uitpakken. Positieve aspecten kunnen bijvoorbeeld zijn: meer levendigheid of gevoel van waardering voor de eigen omgeving door interesse van bezoekers. Ook kan het samen werken aan een goed toeristisch product de binding in een lokale gemeenschap versterken. Maar toerisme kan ook negatief uitpakken, bijvoorbeeld als het leidt tot aantasting van de identiteit van een dorp of aantasting van de privacy van individuele bewoners, bijvoorbeeld wanneer veel recreanten langs de tuinen of de ramen voorbij trekken. Tussen toeristen en bewoners kan een negatief 'wij-zij-gevoel' ontstaan, bijvoorbeeld wanneer nabij een dorp een bungalowpark wordt gerealiseerd met veel tweedehuisbewoners die een heel eigen wereld creëren.

Sociaal-economische aspecten

Voor sommige gebieden is recreatie van betekenis voor de lokale arbeidsmarkt. Toerisme kan ook effect hebben op de woningmarkt doordat er tekorten ontstaan voor de lokale bevolking of doordat er leegstand is in een deel van het jaar. Het al dan niet profijt hebben van toerisme blijkt overigens een belangrijke verklarende factor voor de mate van overlast die wordt ervaren: mensen die werkzaam zijn in de sector hebben significant minder problemen met de negatieve kanten van toerisme (TRN, 2001).

Politiek-bestuurlijke aspecten

Deze aspecten hebben betrekking op de manier waarop burgers betrokken zijn bij beleid en de mate waarin ze zeggenschap hebben over hetgeen er in hun omgeving gebeurt. Daarbij zijn zowel de recreatiesector als de gemeente belangrijke gesprekspartners. Onderwerpen die aandacht behoeven zijn onder andere:

- het ontwikkelingsperspectief van de recreatiesector en de verwachte uitstraling naar de omgeving
- het verkeersbeleid: scheiding verkeersstromen, bewegwijzering, parkeerbeleid
- toewijzing van woningen: hoe ga je om met concurrentieverhouding en hoe zorg je dat een sociaal veilige leefomgeving blijft bestaan bij een toename van tweedehuisbewoners.

Kwaliteit leefomgeving

Recreatie heeft grote effecten op de ruimtelijke kwaliteit van een gebied. Ongewenste neveneffecten zijn bijvoorbeeld grotere verkeersdruk, parkeerproblemen, drukte op straat, rommel en zwerfvuil. Aan de andere kant zijn er ook positieve effecten zoals behoud van een redelijk voorzieningsniveau, zowel in de commerciële sfeer (winkels, een geldautomaat) als in de publieke sector (een culturele voorziening, een dorps huis met gemeenschappelijke activiteiten tijdens toeristisch seizoen). Verder kan toerisme ertoe leiden dat er meer of betere wegen worden aangelegd, hetgeen tot een betere ontsluiting en bereikbaarheid leidt. Ook kan de aandacht voor de kwaliteit van de groene omgeving toenemen. Zo zal bijvoorbeeld meer worden geïnvesteerd in het schoonhouden van parken. Effecten van de kwaliteit van de recreatieve omgeving (in figuur 1 apart benoemd) sluit aan bij de invloed op de kwaliteit van de leefomgeving. Bewoners maken ook gebruik van de recreatieve omgeving.

3 BELEIDSKADER RECREATIE IN HET LANDELIJK GEBIED

Het beleidskader voor recreatie wordt grotendeels bepaald door de in het najaar van 2004 vastgestelde Agenda Vitaal Platteland (AVP). De AVP bestaat uit een Visiedeel en een Meerjarenprogramma (MJP). In het MJP zijn de beleidsopgaven die voortvloeien uit de Visie operationeel uitgewerkt. Met de AVP wordt voor het eerst een integrale rijksvisie gegeven op de ontwikkeling op het platteland in al haar facetten.

In de AVP is de burger nadrukkelijk als belanghebbende in beeld. Voor de burger is het platteland een plek om te leven, te werken en te genieten. Daarnaast is het platteland een voorraadkamer voor water, natuur en (agro-)biodiversiteit. De verschillende functies van het platteland moeten dus in samenhang benaderd en gerealiseerd worden; het gaat om een evenwichtige benadering van economische, ecologische en sociaal-culturele belangen.

Specifiek over recreatie meldt de AVP dat de overheid bevordert dat burgers 'buiten' van rust, ruimte en groen kunnen genieten. Het gaat daarbij om voldoende recreatiemogelijkheden in en nabij de stad, een toegankelijk platteland en ruimte voor ondernemers in de toerisme en recreatiesector. Daarbij zijn twee lijnen van belang:

- enerzijds gaat het om een visie op de plattelandseconomie en het beleid voor individuele recreatieondernemers;
- anderzijds gaat het om de waarde van het platteland voor recreanten en het belang van individuele burgers die ontspanning zoeken in hun leefomgeving.

Mensen waarderen het platteland om zijn afwisselende landschappen, om zijn rust en stilte, om de frisse lucht en de natuurlijke duisternis. Tegelijkertijd bedreigen nieuwe vormen van gebruik van het platteland deze waarden. Het is zaak om hierin een evenwicht te vinden. Dit is een uitdaging die vooral op lokaal en regionaal niveau speelt.

Een vitale plattelandseconomie is belangrijk voor de Nederlandse economie en een levensvoorwaarde voor de leefbaarheid van plattelandsgebieden. De economische bijdrage van onder andere de landbouw en van toeristisch-recreatieve activiteiten is in de eerste plaats de verdienste van ondernemers. Uitgangspunt voor de overheid, zo stelt de AVP, is dat deze ondernemers – boeren zowel als recreatieondernemers, landgoedeigenaren zowel als dienstverleners – onder bepaalde randvoorwaarden in staat gesteld worden bij te dragen aan een vitaal platteland. Ook stelt de AVP dat nieuwe economische activiteiten die bijdragen aan de plattelandseconomie en de publieke functies van het platteland versterken meer ruimte zullen krijgen. Dit is vooral een verantwoordelijkheid van provincies en gemeenten, waarbij het Rijk een faciliterende rol heeft. Dat faciliteren bestaat bijvoorbeeld uit het wegnemen van tegenstrijdige en onnodig belemmerende wet- en regelgeving en het bieden van experimenteerruimte en planologische ruimte.

Tot slot geldt dat er wordt ingezet op het belang van groen voor de stedeling. In dat kader is de toegankelijkheid van het landelijk gebied van belang. Voor het versterken van de toegankelijkheid/ recreatiemogelijkheden van het landelijk gebied, vindt meekoppeling met andere doelen plaats.

4 DE BEZOEKER VAN HET LANDELIJK GEBIED

Over recreatie in Nederland valt op te merken dat diversiteit het sleutelwoord is. In principe geldt: Zoveel mensen, zoveel wensen. Belangrijke trends die daarbij gesignaleerd worden zijn onder andere een lichte daling van de hoeveelheid vrije tijd en het ondernemen van activiteiten buitenshuis in die beschikbare vrije tijd. Tegelijkertijd zijn we wel steeds meer op zoek naar ‘bijzondere belevenissen’ en is er sprake van een grotere diversiteit aan activiteiten. Dit wordt ook wel ‘zapgedrag’ genoemd.

Voor een deel sluit recreatie in het landelijk gebied aan bij de algemene trend. Het platteland moet ook ‘beleving’ en ‘diverse activiteiten’ bieden om bezoekers te trekken. Aan de andere kant valt recreatie in het landelijk gebied ook als een tegenhanger van deze algemene trend te zien. Mensen zijn er op zoek naar andere aspecten die juist in de natuur en op het platteland te vinden zijn: rust, ruimte, onthaasting, authenticiteit, natuur en gezondheid. Het zijn juist deze waarden die aan de basis staan van een soort ideaaltypische beelden over wat het platteland te bieden heeft. In het SCP-onderzoek ‘De Sociale staat van het platteland’, dat momenteel loopt, wordt een aantal beelden onderscheiden:

- Nostalgisten¹: Rurale idylle, platteland als probleemloos, veilig met hechte gemeenschap met nostalgie naar vervlogen tijden.
- Lokalisten: dorpsgemeenschap met veiligheid en gemeenschapszin
- Naturalisten: natuur, landschap, rust en open ruimte
- Regionalisten: authentiek cultureel erfgoed, streekeigen, oorspronkelijke gebruiken.

Voor het in kaart brengen van de wensen van bezoekers is een onderscheid in doelgroepen bruikbaar. Een steeds groter wordende groep ouderen is inderdaad op zoek naar bovengenoemde waarden als rust, ruimte en natuur. Aan de andere kant is er ook een grote groep recreanten (bijvoorbeeld jeugd) die op zoek is naar levendigheid en spanning. Zij zoeken dit weliswaar vaker in de stad, maar ook in het landelijk gebied (Linnartz, 2001).

In de selectie en uitwerking van de cases (hoofdstuk 6) is op de gesignaleerde wensen van de bezoeker van het landelijk gebied ingespeeld.

Natuur en gezondheid

Het belang van de groene ruimte voor het welbevinden van mensen komt steeds nadrukkelijker op de agenda te staan. Zo heeft de Gezondheidsraad in samenwerking met de Raad voor Ruimtelijk, Milieu- en Natuuronderzoek in 2004 een rapport opgesteld waarin een verkenning plaatsvindt naar de invloed van natuur op sociaal, psychisch en lichamelijk welbevinden van mensen. Hierin onderscheiden zij vijf mogelijke werkingsmechanismen waarop natuur de gezondheid positief zou kunnen beïnvloeden. Daarbij is gekeken naar rechtstreekse effecten maar ook is onderzocht of natuur invloed heeft op gedragingen of mechanismen die op hun beurt weer de gezondheid beïnvloeden. In het advies is gekozen voor de volgende werkingsmechanismen:

- Herstel van stress en aandachtsmoeheid
- Stimuleren tot bewegen
- Vergemakkelijken van sociaal contact
- Bevorderen van de ontwikkeling van kinderen
- Bevorderen van persoonlijke ontwikkeling en zingeving bijvolwassenen

¹ De term nostalgisten komt niet direct uit de publicatie van het SCP

In het kader van dit project is met name het derde werkingsmechanisme interessant. In de cases (zie hoofdstuk 6) hebben we gekeken welke zwaarte dit mechanisme heeft ten opzichte van de andere mechanismen.

5 RECREATIE IN HET LANDELIJK GEBIED EN DE INVLOED OP DE LEEFOMGEVING

De afgelopen jaren zijn er in Nederland twee interessante onderzoeken uitgevoerd naar de invloed van recreatie en toerisme op de leefomgeving op het platteland. Het gaat om een promotieonderzoek uit 1999: 'Toerisme in de arena: een sociologische reflectie op de betekenis van toeristische attractievorming voor de sociale en fysiekrumtelijke omgeving in de Euregio Maas-Rijn' (Brouwer, 1999) en een studie naar de relatie tussen toerisme en leefbaarheid (Caalders *et al*, 2002). Laatstgenoemde studie richt zich vooral op de voor- en nadelen van recreatie en toerisme, terwijl bij het promotieonderzoek naast deze concrete voor- en nadelen ook ingegaan wordt op de wijze waarop lokale identiteit zich manifesteert.

Bij beide onderzoeken is een enquête ingezet als onderzoeksmethodiek. Dit maakt een vertaalslag mogelijk van *mogelijke* invloeden van recreatie en toerisme (waar iedereen zich wel een voorstelling van maakt) naar *daadwerkelijk* beleefde effecten door bewoners zelf. Door gebruik te maken van enquêtes worden resultaten wel beperkt tot specifieke locaties. Dit beperkt de mogelijkheid om algemeen geldende uitspraken te doen. Dat laatste is overigens *sowieso* moeilijk bij dit thema, aangezien er vele variabelen van invloed zijn. Op basis van verschillende bronnen en eigen expertise worden de volgende variabelen onderscheiden:

- het stadium van toeristische ontwikkeling
- de aard van het toeristisch-recreatieve aanbod
- de doelgroep die met het toeristisch-recreatieve aanbod wordt aangesproken
- het aantal bezoekers dat op het toeristisch-recreatieve aanbod afkomt
- de samenstelling van de lokale gemeenschap (autochtone dorpsbewoners/ nieuwkomers)
- de mate waarin de lokale bevolking profiteert van recreatie en toerisme
- de betrokkenheid en inspraak van de bevolking bij lokaal beleid

Een harde, algemeen geldende conclusie over de invloed van recreatie en toerisme op sociale structuren op het platteland valt niet te trekken. Wel komt uit de genoemde onderzoeken een beeld naar voren aan de hand van uitgewerkte cases.²

5.1 Voor- en nadelen van recreatie en toerisme in het landelijk gebied

Vaak wordt er bij het thema recreatie en toerisme op het platteland gedacht in termen van voor- en nadelen. Bij nadelen van recreatie en toerisme hebben we het dan vooral over vormen van overlast. Te denken valt aan verstoring van de rust, vervuiling, lawaai, vernielingen, de confrontatie met andere gebruiken en omgangsvormen en het moeten delen van lokale voorzieningen (als winkels en parkeergelegenheden). Deze nadelen hebben vaak nieuwswaarde en zijn sterk beeldbepalend voor de invloed van recreatie en toerisme op sociale structuren. De nadelen doen zich ook sterker voor op het platteland als je dat vergelijkt met recreatie in de steden. Waar de stedeling soms niet eens bewust is van de aanwezigheid van toeristen (die zich vooral in het oude centrum ophouden), ziet de dorpeling zich wel vaak direct geconfronteerd met bezoekers van het dorp. De

² In de onderzoeken is gekeken in de grensstreek Limburg/België (de Voerstreek, Gemmenich, Vaals, Mechelen en Gulpen: Brouwer, 1999) en in de plaatsen Hoenderloo, Beekbergen, Giethoorn, Utrecht en de Kempen (Caalders *et al* 2002).

draagkracht is op het platteland door de kleinschaligheid van de omgeving daardoor in principe kleiner.

De voordelen van recreatie en toerisme zijn onder andere vaak economisch van aard. Recreatie en toerisme wordt door de lokale bevolking gezien als een bron van inkomsten. Het zorgt voor werkgelegenheid in het dorp en draagt bij aan het instandhouden van voorzieningen (zoals winkels en horeca). Ook kan de ontwikkeling van recreatie en toerisme bijdragen aan de ontwikkeling van de identiteit van dorp of regio. Door het bezoek van toeristen aan plaatselijke musea of historische gebouwen kan de lokale bevolking de eigen streek gaan herwaarderen en een soort eergevoel of gevoel van eigenwaarde aan de streek ontleen.

Bij weging van de genoemde voor- en nadelen blijkt het eindoordeel vaak in het voordeel van recreatie en toerisme uit te pakken. Aan de voordelen wordt meer waarde toegekend dan aan de nadelen. Brouwer (1999) schrijft daarover:

“Op grond van de onderzoeksresultaten kan worden geconcludeerd, dat er weinig grond is voor de opvatting dat toerisme door de lokale bevolking als een negatieve impact op de leefomgeving en het dorpsleven wordt gezien. Toerisme leidt niet tot een ontwrichting van lokale verhoudingen, het speelt eerder een ondersteunende rol bij het bijeenhouden van de lokale bevolking. De kosten van toerisme worden door de bewoners afgewogen tegen de voordelen. Wanneer bewoners overlast ervaren, evalueren zij toerisme vooral op de directe overlast die het teweegbrengt, zoals verkeersdrukte, parkeerproblemen, vernielingen en lawaai. Daarentegen heeft de waarneming van voordelen vooral betrekking op duurzame zaken, zoals werk, leefbaarheid en voorzieningen“(Brouwer, 1999).

Veel van de negatieve aspecten zijn met ingrepen te verhelpen. Bijvoorbeeld aan de overlast van verkeersdrukte en parkeerproblemen is aan de hand van ingrepen in infrastructuur wat te doen. Het is natuurlijk essentieel dat dit dan ook plaatsvindt en dat is niet altijd het geval. Bovendien zijn niet alle negatieve aspecten door ingrepen te verhelpen. Caalders *et al* (2002) constateren dan ook dat er zich lokaal wel degelijk problemen met recreatie en toerisme voordoen. En ook, zo blijkt uit hun onderzoek, geven mensen aan dat het weliswaar op dit moment goed gaat met recreatie en toerisme in het dorp, maar dat zij zich wel zorgen maken voor de toekomst – bijvoorbeeld als recreatie zich verder ontwikkelt. Het is met andere woorden niet vanzelfsprekend dat de lokale bevolking positief staat tegenover recreatie en toerisme op het platteland. Aandacht voor de thematiek is geboden.

5.2 Toerisme en het manifesteren van lokale identiteit

Bij de ontwikkeling van recreatie en toerisme vindt een proces van attractievorming plaats. Om bezoekers te trekken presenteert een regio of een dorp zich als een attractie. De specifieke kwaliteiten worden vermarkt. En hierbij gaat het deels om fysieke kenmerken, zoals een pittoreske dorpskern, een museum of de watersportmogelijkheden. Maar ook gaat het om waarden die deel van het product zijn. Zeker bij plattelandstoerisme is dit in sterke mate het geval. Het gaat hierbij om kwaliteiten die vaak samenhangen met ‘leven in het buitengebied’, zoals gemoedelijkheid, rust, ruimte en kleinschaligheid.

Wat vaak gebeurt is dat de gepresenteerde attractie en de eigen leefwereld van de bewoners enigszins door elkaar heen gaan lopen. In veel gevallen hoeft dit geen probleem te zijn. Zeker niet als de belangrijkste attractiewaarde bestaat uit vrij algemene kwaliteiten als rust, ruimte en natuur. Maar bijvoorbeeld bij het organiseren van een evenement kan dat anders komen te liggen. Als gevolg van een toenemend aantal bezoekers van buiten kan de opzet van een dorpsfeest

commerciëler van aard worden. Het doel van het feest kan dan verschuiven van een gezellig samenzijn van dorpsbewoners naar het presenteren van het dorp en het genereren van een hoge omzet. Individuen uit de gemeenschap kunnen hier op verschillende wijze mee omgaan, variërend van vormen van verzet tot incorporatie van toerisme in de lokale cultuur. Dogan (in Brouwer, 1999) onderscheidt daarin een vijftal strategieën (zie tabel 5.1).

Tabel 5.1: Vijf reacties op toeristische ontwikkelingen

Weerstand	Concrete conflicten tussen enerzijds de bevolking en anderzijds toeristen, bestuurders en ondernemers.
Terugtrekking	Contacten worden vermeden; bewoners zijn bezorgd over behoud van eigen lokale cultuur; ophalen van dialect of oude gewoonten.
Grenshandhaving	Economisch meeprofiteren en negatieve effecten van toerisme neutraliseren; toeristische activiteiten vinden in aparte ruimten plaats, er wordt een duidelijke grens getrokken tussen toeristische en lokale activiteiten; benadrukken van een 'wij-zij-verschil'.
Revitalisering	Streven naar behoud van traditionele cultuur door inbedding in toeristische attracties; lokale bevolking identificeert zich met deze attracties.
Overname	Het overnemen van leefstijl en gewoonten van toeristen.

Bron: Dogan, 1989 (in Brouwer, 1999)

Volgens Dogan (in Brouwer, 1999) zijn reacties op toeristische ontwikkelingen afhankelijk van enerzijds de sociale en culturele karakteristieken van de 'toerist-ontvangende' gemeenschap en anderzijds van het niveau van de toeristische ontwikkeling. In het beginstadium zal toerisme tot een respons van grenshandhaving leiden. Bij een ontwikkeling naar massatoerisme is de kans groot dat er op een gegeven moment vormen van weerstand ontstaan.

Bij statistische analyse van de enquêteresultaten stuitte Brouwer (1999) op enkele verbanden die inzicht geven in de relatie tussen de ontwikkeling van een toerisme en de lokale bevolking:

- Respondenten uit kleinere dorpen ervaren meer overlast van toerisme, dan die van grotere plaatsen. In deze kleine dorpen is toerisme doorgaans 'zichtbaar' aanwezig en komen bewoners sneller in aanraking met toeristen.
- Het ervaren van meer overlast kan ook samenhangen met het door bewoners waarnemen van bedreigingen voor de specifieke rurale sfeer. Daarom is ook gekeken naar de nabijheid van de stad. Inderdaad gaf de variabele 'overlast' een andere uitkomst bij dorpen dicht bij de stad. De dorpen Vaals en Gemmenich liggen dicht bij Aken. Respondenten gaven aan minder overlast te ervaren in vergelijking met de overige dorpen waar de stedelijke invloed op het dagelijks leven kleiner is. Dit valt te verklaren doordat inwoners in Vaals en Gemmenich, als gevolg van woon-werkverkeer naar Aken en kooptoeerisme in het grensgebied, bekender zijn met veel economisch verkeer. Toerisme wordt in het verlengde daarvan als minder bedreigend gezien.
- De variabele 'toeristische ontwikkelingsfase' bepaalt de perceptie van toerisme. In Zuid-Limburg is toerisme in de loop der jaren uitgegroeid tot een omvangrijke en belangrijke economische sector; het zorgt voor werkgelegenheid en draagt bij aan het voorzieningenniveau van dorpen. In het Belgische gebied is het economisch belang van toerisme nog gering, waardoor slechts een klein deel van de bevolking ervan profiteert.
- De variabele 'autochtoon versus nieuwkomer' bepaalt de perceptie van toerisme. Autochtone bewoners – of inwoners die tot de kern van de lokale gemeenschap behoren – tonen zich positiever over toerisme dan nieuwkomers. Zij vinden dat er meer toeristen mogen komen, alles wat voor toeristen is aangelegd het dorp

mooier maakt en er meer toeristische voorzieningen moeten komen. Autochtonen hebben ook gemiddeld meer contact met toeristen dan nieuwkomers.

- In het onderzoek is ook gekeken naar de samenhang tussen lokale identiteit en de perceptie van toerisme. De lokale identiteit is geoperationaliseerd aan de hand van sociale cohesie, lokale betrokkenheid en identificatie met de omgeving. Op grond van de resultaten kan worden geconcludeerd dat er nauwelijks een verband bestaat tussen lokale identiteit en de perceptie van toerisme. Het waarnemen van symbolisch voordeel van toerisme is de enige factor die van belang is voor de perceptie van toerisme.

Vershil in normen en waarden

In hoeverre er echt sprake is van verschillende identiteiten van de lokale bevolking en bezoekende toeristen is vaak onduidelijk. In relatie tot recreatie op het platteland kan gedacht worden aan een verschil tussen plattelanders en stedelingen die verschillende normen en waarden zouden hanteren. In hoeverre dat verschil bestaat en vooral in hoeverre het tot uiting komt bij recreatie en toerisme is echter de vraag. Bij dit aspect is ook de 'aard' van toerisme en vrije tijd een belangrijk gegeven.

*“Vakantie betekent voor veel mensen een doorbreken van het dagelijks patroon. Het alledaagse leven wordt gekenmerkt door een bepaalde structuur (met bijvoorbeeld een min of meer vast dagprogramma; vaste tijd opstaan, kinderen naar school brengen, werken, boodschappen doen, enz.) en sociale codes over hoe men met elkaar omgaat. In de vrije tijd worden deze structuur en sociale codes in meer of mindere mate losgelaten (laat naar bed en opstaan, een biertje meer drinken, dragen van vrijetijdskleding, enz.). De wijze waarop dit zich uit in concreet gedrag verschilt van toerist tot toerist (twee stereotypen zijn de rustzoekende natuurgenieter op de Veluwe versus de vakantievierende jongeren op Terschelling)”
(Caalders et al, 2002).*

Uiteraard geldt dat bewoners de aanwezigheid van toeristen meer als storend ervaren als het gedrag van de toeristen meer afwijkt van wat zij 'normaal' vinden.

6 CASESTUDIES

Voor een drietal cases hebben we gekeken hoe bewoners recreatieve ontwikkelingen in hun leefomgeving waarderen. Bij de keuze voor de cases zijn de volgende uitgangspunten gehanteerd:

- Er moeten in de case aanwijsbare inspanningen zijn gedaan om de recreant in contact te brengen met lokale bewoners, bijvoorbeeld door een dorpsfeest, het gezamenlijk gebruik van voorzieningen, open huis bij boerenbedrijven of betrokkenheid van vrijwilligers.
- De invloed van recreanten op de lokale gemeenschap moet gedurende langere tijd plaatsvinden. Een eenmalig evenement valt hierdoor af.
- Er moet sprake zijn van enige geografische spreiding tussen de cases. Er is daarbij gekozen om geen cases dicht bij de (Rand)stad te nemen. In ander onderzoek wordt veel aandacht besteed aan recreatie bij de grote steden.
- De cases moeten van elkaar verschillen voor wat betreft het aangeboden product.
- Het initiatief moet al enige jaren draaien zodat er over de invloed van recreatie en toerisme op het landelijk gebied uitspraken mogelijk zijn.
- Er is met opzet gekozen voor cases waarin de positieve aspecten van recreatie en toerisme overheersen. Dit om meer zicht te krijgen op de achtergronden van dit soort successen.

De drie cases die zijn bezocht en waar interviews zijn gehouden, zijn:

- Duinboerenproject bij de Loonse en Drunense duinen
- De gemeente Wymbritseradiel
- Kameleondorp (gemeente Terhorne)

De cases worden in afzonderlijke paragrafen behandeld. In een afsluitende paragraaf (6.4) vindt terugkoppeling met de theorie uit hoofdstuk 4 en 5 plaats.

6.1 Duinboerenproject Loonse en Drunense duinen

Om meer te weten te komen over het project 'Kom maar achterom' en andere activiteiten van de duinboeren rond de Loonse en Drunense duinen hebben we gesproken met José van Balkom en Hermien van der Lee (initiatiefnemers 'recreatie op de boerderij') en Joost Reus (coördinator van de Duinboeren).

De Duinboeren

De oprichting van de duinboeren stamt uit de tijd van de eerste EHS-plannen. Toen die gereed waren, kwamen er nieuwe plannen voor een Nationaal Park Loonse en Drunense duinen. Dat irriteerde de boeren rond het park, waarop zij zich organiseerden in 'de duinboeren'. Vanaf het begin stelden de boeren zich coöperatief op naar de plannenmakers voor het Nationaal Park, zeggen de geïnterviewden. Daardoor hebben ze een rol in de bufferzone van het park gekregen. Er zijn nu ongeveer 170 duinboeren. Ooit was deze groep groter: zo'n 300. Hun activiteiten zijn heel divers, van intensieve veehouderij tot recreatie. Wat hen bindt is dat ze kiezen voor een duurzame ontwikkeling.

Kennismaking met het boerenbedrijf

23 duinboeren doet 'iets' met recreatie. Zo zijn er minicampings, groepsaccommodaties, vergaderruimtes en worden er excursies aangeboden.

Bij al deze recreatieve activiteiten kunnen mensen (opnieuw) kennis maken met het boerenbedrijf. Mensen geven vaak expliciet aan dat zij dat waarderen omdat dat

tegenwoordig nog maar op zo weinig plaatsen kan. Het heeft voor volwassenen zowel een nostalgisch als een educatief aspect. Wat dat laatste betreft: de landbouw is nogal eens negatief in het nieuws als het gaat om hormonen, mestregelgeving, milieunormen die niet gehaald worden en dierenwelzijnkwesties. Deze negatieve beeldvorming kan bij een bezoek aan het bedrijf (enigszins) gecorrigeerd worden.



Voor kinderen is een bezoek aan de boerderij educatief. Voor veel stadskinderen is de boerderij een totaal onbekend fenomeen.

Problemen met vergunningen

De duinboeren krijgen op diverse niveau's veel aandacht en lof: van de provincie, van het Rijk (minister Veerman) en zelfs internationaal niveau (China, Oost-Europa) trekken zij op ene positieve manier de aandacht. Dit staat in schril contrast met de moeilijkheden die de boeren ondervinden op lokaal niveau. Zo was het voor vrijwel alle (recreatie)bedrijven lastig om vergunningen te krijgen, aldus de geïnterviewden. En dat terwijl de ontwikkelingen wel in het provinciale plan passen. Een van de oorzaken hiervan lijkt te zijn dat bij de gemeente niemand zich echt hard maakt voor recreatie in de streek. Er is geen heldere visie en er zijn geen duidelijke richtlijnen waaraan initiatieven getoetst kunnen worden, zo blijkt uit de gesprekken.

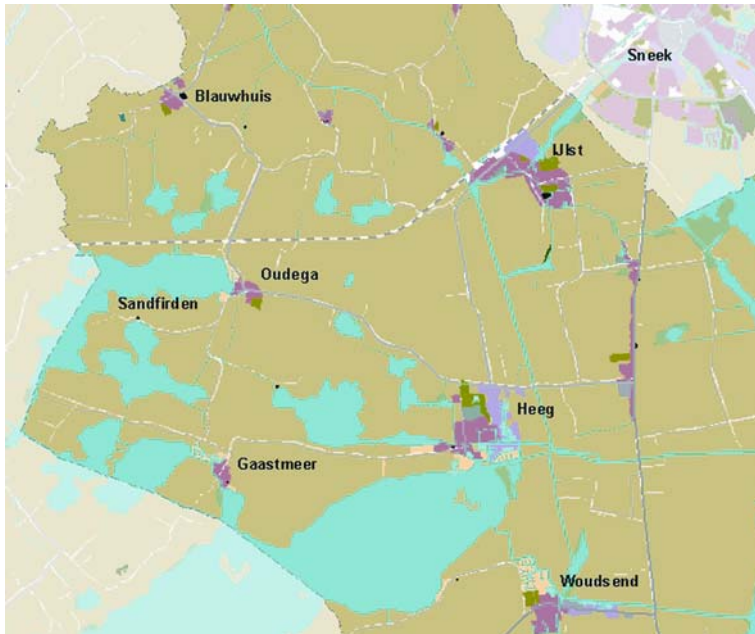
Overigens is er onder de lokale bevolking wel veel waardering voor de initiatieven van de duinboeren. De streekproducten worden voor het grootste deel aan mensen uit de regio verkocht en activiteiten worden door mensen uit de regio druk bezocht.

Kansen voor recreatie en toerisme

De Duinboeren zitten in een gebied met grote toeristisch-recreatieve potenties: Het Nationaal park Loonse en Drunense duinen, omringd door de bufferzone en daaromheen de grote steden Den Bosch, Tilburg en attracties als de Efteling en Het land van Ooit. Daarmee kan de streek een compleet product bieden, waar ook de duinboeren een bescheiden bijdrage in kunnen leveren. Van echte samenwerking met recreatieondernemers en toeristische marketingorganisaties is het echter nog niet gekomen. De VVV's zijn bijvoorbeeld sterk op de eigen stad gericht en besteden weinig aandacht aan het omliggende landelijk gebied. Dat is jammer. Het blijkt dat 80% van de bezoekers uit de eigen regio komt, en slechts 20% van buiten. Samenwerking met de toeristische sector kan er wellicht toe leiden dat meer toeristen van elders naar de boerderijen worden getrokken.

6.2 De gemeente Wymbritseradiel

Voor uitwerking van deze case hebben we gesproken met Melanie van Veelen (beleidsmedewerker Recreatie en toerisme van de gemeente Wymbritseradiel) en met Ygram Ykema (voorzitter dorpsbelangen van Oudega, Sandfirden en Idzega, tevens boer, campinghouder en schipper op een eigen praam).



Recreatievisie

De gemeente Wymbritseradiel is bij uitstek een watersportgemeente, met veel doorgaande vaarwegen en een aantal watersportdorpen. Van die watersportdorpen zijn vooral Heeg (helft van alle toeristische overnachtingen in de gemeente) en Woudsend druk bezocht. De dorpen Oudega en Gaastmeer liggen wat meer afgelegen en zijn rustiger wat recreatie betreft. De bestaande doorgangen in vaarwegen zorgen in feite voor deze vorm van zonering, en de gemeente sluit daar in haar recreatievisie op aan. De gemeente is nu ongeveer 10 jaar bezig met het maken van beleid voor recreatie. Komend jaar komt de nieuwe recreatievisie tot het jaar 2015 uit. Voor deze nieuwe visie praat de gemeente in workshops met ondernemers, VVV's en dorpsbelangen. Er is veel belangstelling en enthousiasme voor deze workshops. Belangrijke aandachtspunten in het recreatiebeleid zijn de ontsluiting van vaarwegen (ook als onderdeel van het Friese Meren project), de Middelzee route (uitwerking van het concept 'Fietsroutenetwerk') en het kampeerbeleid. Verder wil de gemeente zich sterker profileren met cultuurhistorie in het plaatsje IJlst.

In de uitwerking van onze case zijn we dieper ingegaan op Oudega (700 inwoners) en Sandfirden (20 inwoners) als dorpjes waar recreatie in aansluiting op de lokale cultuur en in goede dialoog met de bevolking is ingepast in het dorpsleven.

Oudega als kanodorp

In de jaren negentig zijn er pogingen gedaan om Oudega te profileren als kanodorp. Dit omdat kanovaarders rustige recreanten zijn die prima bij Oudega zouden passen. Met behulp van EU-geld werd er geïnvesteerd in duikers en doorgangen voor kano's zodat het merengebied beter ontsloten werd. Ook het realiseren van zogenoemde paalwoningen in de Oudegaster Brekken was deel van het plan. Dat deel van de plannen stuitte echter op verzet onder de lokale bevolking. De angst bestond dat het aantal kanovaarders werd overschat, dat kanovaarders weinig besteden in het dorp en

dat de paalwoningen het zicht op het meer zouden belemmeren. In overleg met de lokale bevolking is vervolgens een alternatief ontwikkeld. Dat werd gevonden met de realisatie van trekkershutten op de nabijgelegen camping. Deze waren met name bedoeld voor kanoërs. De praktijk leert echter dat de bezettingsgraad van de trekkershutten goed is, maar dat het vooral fietsers zijn die er gebruik van maken.

De trekkershutten waren niet de enige vernieuwing op de camping in de afgelopen jaren. De camping werd ook opgeknapt en verder ontwikkeld met een haven en uitbreiding van het aantal standplaatsen. Ook hierbij hadden dorpsbewoners een belangrijke stem. In een aangrenzend deel van het dorp zijn vroeger recreatiewoningen aan het water gerealiseerd. De dorpsbewoner wilden iets dergelijks nu voorkomen omdat zij anders nog sterker van het meer afgesloten zouden raken. Om de toegang tot het water te behouden en de ontwikkeling van de camping in goede banen te leiden, werd een recreatiestichting opgericht die de exploitatie van de camping op zich nam. In deze stichting zijn plaatselijk ondernemers en vertegenwoordigers van dorpsbelangen opgenomen. Voor Oudega bleek dit een uitstekende oplossing.

Inspelen op de recreatievraag

Enkele jaren geleden is een fietspad direct langs de rand van de Oudegaster Brekken gerealiseerd. Het gaat om een pad van Oudega naar Workum en tezamen met een voetveer bij 't Heidenskip en Gaastmeer zijn er nu mooie routes te fietsen in het merengebied. Daarmee is goed ingespeeld op de wensen van de recreant. Die combineert namelijk steeds vaker de waterrecreatie met activiteiten aan land, zoals wandelen en fietsen. Maar niet alleen de vaarrecreanten zijn enthousiast over het gerealiseerde fietspad. Ook de lokale bevolking maakt er dankbaar gebruik van.

Stichting Sânfurd

Sandfirden (Sânfurd) ligt een paar kilometer van Oudega vandaan en is grotendeels omsloten door het water van de Oudegaster Brekken, het Zandmeer en het Hop. Het is een dorp van vier huizen, één boerderij en één kerk, heeft een beschermd dorpsgezicht en is vanwege de idyllische uitstraling populair onder dichters en kunstenaars. De kerk moest gerestaureerd worden en is daarvoor enkele jaren geleden in beheer van Stichting Sânfurd gekomen. De Stichting is allerlei culturele activiteiten gaan organiseren om de financiering rond te krijgen, zoals concerten, tentoonstellingen en kunstveilingen. Ook biedt de Stichting de mogelijkheid om er te trouwen. Het kerkje is daarmee eigenlijk een soort cultureel centrum geworden.



Bron illustratie: Stichting Sânfurd (H. van Kampen)

Het aardige van de ontwikkelingen bij het kerkje van Sandfirden is dat er eigenlijk uit nood geboren een initiatief werd ontwikkeld (financiering van de restauratie), maar dat dit initiatief veel enthousiasme heeft losgemaakt en een enorme impuls aan de leefbaarheid heeft gegeven. Mensen komen van buiten de streek en het kerkje – waar zo'n 120 mensen in kunnen – zit regelmatig vol. Hoewel er nu nog steeds geld ingezameld wordt voor de restauratie, lijken de culturele activiteiten op zichzelf ook al succesvol genoeg voor een vervolg.

6.3 Kameleondorp Terherne

In het dorp Terherne hebben we gesproken met vertegenwoordigers van het plaatselijk bekende 'driehoeksoverleg': de Vrienden van de Kameleon, het Plaatselijk Belang Terherne en Bedrijven Uit Terhorne. Als vertegenwoordiger van de Vrienden van de Kameleon spraken we met Nop de Graaf (alias Gerben Zonderland). Van het Plaatselijk Belang Terherne waren voorzitter Henk Looman en leden van het dagelijks bestuur Ebbel Snip en Herman de Vries bereid om met ons van gedachten te wisselen. Bram Maasdam is ondernemer (Varend Friesland) en voorzitter van het BUT (Bedrijven Uit Terhorne).

Hoe het begon

Het verhaal van de Kameleon in Terherne begon met het uitreiken van een prijs door een groep basisschoolkinderen uit Terhorne aan Hotze de Roos, schrijver van de Kameleonserie. De schrijver was zeer vereerd met deze prijs, een zilveren pen, en de band tussen hem en de kinderen uit Terhorne bleef bestaan.



Na het overlijden van de schrijver zocht de uitgever Kluitman een manier om hem 'eer te bewijzen' en kwam bij de Kameleonliefhebbers in Terhorne uit. Er werd een CV opgericht met 4 partijen: Uitgever Kluitman, Stichting Erven Hotze de Roos, Stichting Vrienden van de Kameleon en Foeke Zijlstra (van een eerder kameleoninitiatief in Langezwaag). Inmiddels zijn er andere partijen bij het project betrokken, te weten een zorginstelling voor verstandelijk gehandicapten (Talant) en de Christelijke Hogeschool, waar een *leisure*-opleiding is. Het is de bedoeling dat de laatste twee partijen samen met de Vrienden van de Kameleon een nieuwe formule gaan vormen om de organisatie strakker en duidelijker neer te zetten.



Wat gebeurt er in het Kameleondorp

De kern van het Kameleondorp wordt gevormd door de museumboerderij waarin het dorp Lenten uit de Kameleonserie is nagebouwd. In de boerderij komt de periode waarin de verhalen uit de Kameleonserie zich afspelen (de jaren '50) weer tot leven, onder andere door de smid die er nog zijn beroep uitoefent. Het Kameleoninitiatief heeft zich in de loop van de tien jaar dat het bestaat ook buiten de boerderijmuseum uitgebreid. Zo vaart de Kameleon (een praam) regelmatig naar een nabijgelegen eiland. Daar kunnen kinderen en volwassenen 'strunen' (soort survival) en buiten spelen. Ze zijn op dat eiland op zichzelf aangewezen en worden er geconfronteerd met de vier basiselementen water, aarde, lucht en vuur. Inmiddels worden er op het eiland ook arrangementen en bedrijfsuitjes georganiseerd.

Hoe groot is het Kameleondorp?

Enkele cijfers om aan te geven hoe groot het initiatief van het Kameleondorp is: er komen jaarlijks 100.000 bezoekers, de inzet aan beroepskrachten is ongeveer 15 fte en er wordt voor 25-30 fte's aan vrijwilligerswerk gedaan. Door het sterk seizoensgebonden karakter van het werk lopen er in de zomer wel 150 mensen rond (90 vrijwilligers en 60 verstandelijk gehandicapten).

Vrijwilligers

Hoe kan een attractie met 100.000 bezoekers op jaarbasis ingepast worden in een dorp van 700 inwoners? Dat is een vraag die in het kader van dit onderzoek van belang is. In feite moet de vraag gecorrigeerd worden, want het is niet een kwestie van 'inpassen'. Het initiatief is namelijk in samenwerking met het dorp tot stand gekomen. Het verhaal van de zilveren pen geeft dat eigenlijk al aan. Het Kameleondorp draait nog altijd voor het grootste deel op vrijwilligers die vrijwel allemaal uit het dorp komen. In de Kameleonserie krijgen waarden als respect, vertrouwen en samenwerken centraal. Die waarden staan ook bij het Kameleondorp voorop. Uiteraard is het dan mogelijk om tot een goede afstemming en samenwerking met de dorpsbewoners te komen. Bovendien zijn de bezoekers vaak (ex-)lezers van de Kameleonserie. Zij staan vaak in grote lijnen dezelfde normen en waarden voor die in de boeken naar voren komen en veroorzaken niet of nauwelijks problemen.

Overlast

Maar, zoveel bezoekers in een klein dorp leidt onvermijdelijk wel tot enige overlast. In de zomer is het gewoon erg druk in het centrum rond de museumboerderij. Dat leidt bijvoorbeeld tot verkeersproblemen en parkeerproblemen voor de mensen die direct in de buurt wonen. Ook zijn mensen vaak wat brutaler als zij op vakantie zijn.



Er zijn voorbeelden bekend van toeristen die een schommel gebruiken die in de voortuin van bewoners staat. Toch wordt de drukte vooral als positief gezien. Het brengt leven in de brouwerij en het levert werkgelegenheid en horecabezoek op. De houding van de dorpsbewoners valt het beste te typeren als: *'Blij als de drukte er aan het eind van de zomer op zit, maar ook weer vol verlangen naar een nieuw seizoen in het voorjaar'*.

Onbenutte potenties in Terhorne

Bram Maasdam is ondernemer in Terhorne en zijn verhouding tot het Kameleondorp is er een van ondernemer tot ondernemer. Het valt hem op dat 'het Kameleonlogo' veel mogelijk maakt. Het Kameleondorp krijgt bij lokale overheid veel meer medewerking dan initiatieven van andere ondernemers. Zelf is hij bezig met een plan voor een passantenhaven voor klassieke schepen met recreatiewoningen om de haven. Beleidsmatig past het prima, aldus Maasdam, maar hij krijgt het niet voor elkaar. Er is weerstand in het dorp –een NIMBY-effect in de ogen van Maasdam– maar ook bij gemeentelijke en provinciale overheden krijgt hij het er niet door. Al met al word je als ondernemer vaak geconfronteerd met stroperige procedures en tegenwerking.

Maasdam zou graag zien dat veel sterker word geredeneerd vanuit de kansen en mogelijkheden voor ontwikkeling. Door bijvoorbeeld meer in te zetten op verblijfsrecreatie en op de uitbreiding van wandel- en fietsroutes is de toeristisch-recreatieve betekenis van het dorp sterk uit te breiden.

6.4 Terugkoppeling bezoeker van het landelijk gebied

Met gesprekspartners is gesproken over wat de recreant zoekt op het platteland en welke gezondheidsaspecten spelen bij recreatie op het platteland.

Wat de recreant zoekt

De recreant zoekt toch voornamelijk rust, ruimte en natuur op het platteland. Daarmee vallen zij als naturalisten te omschrijven – volgens de indeling uit hoofdstuk 4. Ten aanzien van het onderzoeksthema heeft dit als consequentie dat de recreant niet zozeer op zoek is naar sociale aspecten van recreatie in het landelijk

gebied (zoals bijvoorbeeld de geborgenheid van de dorpsgemeenschap). Het grootste deel van de bezoekers is niet zozeer op zoek naar een ontmoeting/ gesprek met lokale bewoners. Het zoeken van een activiteit (bijvoorbeeld een excursie op de boerderij of een bezoek aan het Kameleondorp) speelt een belangrijker rol bij de wensen van bezoekers.

Natuur en gezondheid

Ten aanzien van het thema natuur en gezondheid valt op dat het vergemakkelijken van sociaal contact niet genoemd wordt. Als positieve effecten van recreatie in het landelijk gebied worden vooral het herstel van stress, de mogelijkheid tot bewegen en de ontwikkeling van kinderen genoemd.

Samenhang bewoner – recreant

In hoofdstuk 5 is een indeling in reacties op toeristische ontwikkelingen gepresenteerd, variërend van vormen van verzet tot incorporatie van toerisme in de lokale cultuur. In de cases van de duinboeren en de gemeente Wymbritseradiel valt de samenhang tussen bewoners en recreanten als een vorm van grenshandhaving te typeren.

In het Kameleondorp is er sprake van meer contact tussen lokale bevolking en recreanten. Door de vele dorpsbewoners die als vrijwilliger actief zijn in het Kameleondorp valt deze case meer als een vorm van revitalisering te omschrijven: “het streven naar behoud van traditionele cultuur door inbedding in toeristische attracties, waarbij de lokale bevolking zich identificeert met deze attracties”.

7 WORKSHOP

7.1 Het ondersteunen van initiatieven van onderop

De overheid moet aandacht hebben voor sociale structuren als onderdeel van haar beleid voor recreatie en toerisme in Nederland. Deze aandacht moet vooral tot uiting komen in het ondersteunen van initiatieven van onderop.

Uit de gepresenteerde cases kwamen geen grote problemen naar voren ten aanzien van de invloed van recreatie op sociale structuren op het platteland. De voorbeelden uit de Loonse- en Drunense duinen, uit Terherne en de gemeente Wymbritseradiel laten zien dat er draagvlak – en zelfs enthousiasme – is voor recreatieve ontwikkelingen als deze ontstaan vanuit de eigen gemeenschap. Dergelijke initiatieven beginnen vaak kleinschalig, maar kunnen ook uitgroeien tot attracties waar veel mensen op af komen. Het Kameleondorp Terherne is daar een sprekend voorbeeld van. In de workshop werden hier een aantal aanvullende opmerkingen op gemaakt.

Ten eerste werd aangegeven dat er door het uitwerken van positieve voorbeelden mogelijk een te rooskleurig beeld ontstaat. Bijvoorbeeld overmatig drankgebruik door jongeren op Terschelling levert wel degelijk problemen op voor de lokale bevolking. Het blijft dan ook belangrijk om de sociale aspecten van recreatie en toerisme in de gaten te houden.

Daarnaast werd aangegeven dat boeren een belangrijke rol spelen binnen sociale structuren op het platteland. Het zijn ook vaak boeren die de mogelijkheid hebben om initiatieven te ontwikkelen op het gebied van recreatie. Zij hebben de grond en gebouwen. Recreatie biedt kansen voor nieuwe economische activiteiten op het platteland. En toch zie je lang niet altijd dat het boeren zijn die daar instappen. Voor een deel komt dat ook omdat ze het zelf niet willen. Als je het hebt over sociale structuren dan is het een aandachtspunt dat – waar mogelijk – boeren/ lokale bewoners de recreatieactiviteiten kunnen oppakken.

Ten derde kwam ter sprake dat er een meer verborgen negatief aspect van recreatieve ontwikkelingen speelt. Tegenwoordig valt er onder boeren onderscheid te maken in blijvers, groeiers en vernieuwers. De keuze voor verbreding van het bedrijf (vernieuwen) kan de ontwikkeling van het bedrijf van de buurman (een blijver of groeier) in de weg staan. Buren die eerst nog dezelfde visie op bedrijfsvoering hadden, komen nu tegenover elkaar te staan. Dit werkt sterk door in de sociale structuren van een lokale gemeenschap.

7.2 Stimuleren van economische ontwikkelingen

Er moet gezocht worden naar mogelijkheden om nieuwe ontwikkelingen te stimuleren. Het reduceren van wet- en regelgeving kan daar een belangrijke bijdrage aan leveren.

Boeren en andere – kleine – ondernemers op het platteland stuiten vaak op belemmerende wet- en regelgeving. Zeker als hun plannen gepaard gaan met een veranderende bestemming, zoals recreatie als nieuwe functie, lukt het in veel

gevallen niet om een vergunning te regelen. Zo mag een leegstaande schuur niet zomaar omgebouwd worden tot een gastverblijf. Toch nemen boeren vaak het initiatief om recreatie te ontwikkelen, zelfs als de gemeente hen formeel geen toestemming geeft voor bepaalde activiteiten en slechts wil gedogen. Dit gedogen houdt echter een blijvende onzekerheid in. Dit is onwenselijk en niet duurzaam.

De terughoudendheid van met name lokale overheden om recreatieve (en andere) ontwikkelingen toe te staan ontnemt veel dynamiek aan het platteland. Recreatie op het platteland kan veel groter worden als je initiatieven meer de vrije hand laat. Als Rijksoverheid hoeft je hier niet zoveel aan te doen. Het is vooral zaak dat ondernemers op lokaal en regionaal niveau de ruimte wordt geboden om zich te ontplooiën. Het is gewenst dat gemeenten, liefst in regionaal verband, een toekomstperspectief maken en daarnaast overzicht houden over ontwikkelingen die ontstaan.

Al met al ligt het probleem bij recreatieontwikkelingen op het platteland voor ondernemers hel sterk bij wat je de economische poot van de duurzaamheidsdriehoek kan noemen.

7.3 De overheid als bewaker van duurzaamheid

De rol van de overheid ligt er in om kwetsbare belangen te beschermen. Landschap en natuur zijn daar voorbeelden van, maar ook de sociale belangen vallen daar onder.

Het is mogelijk om meer ruimte aan ontwikkelingen op het platteland te bieden, maar de overheid moet daarbij wel de vinger aan de pols houden. De overheid moet er voor zorgen dat waarden als groen, landschap en natuur, maar bijvoorbeeld ook sociale aspecten niet uit het oog worden verloren. Interessant van de drie gepresenteerde cases (zie hoofdstuk 6) is dat recreanten en lokale bevolking hetzelfde willen: rust, ruimte en natuur. Toch is dit nog geen garantie dat het goed komt. Een alerte overheid blijft ook dan nodig.

De overheid, en zeker de Rijksoverheid, moet wel voorzichtig zijn om zich niet te veel te bemoeien met ontwikkelingen. Zo kan een subsidiering van bepaalde initiatieven leiden tot wrevel bij andere ondernemers. Dit kan een sociaal netwerk beschadigen.

Wat vaak gebeurt, is dat een beperkt aantal personen innovaties en vernieuwingsprocessen op het platteland trekken. Van deze mensen hangt dan veel af. Na een aantal jaren kan het gebeuren dat zij er genoeg van krijgen. Het is dan zaak deze mensen opnieuw enthousiast te krijgen. En het is belangrijk dat anderen het innovatieve werk een vervolg gegeven. Het is mede een taak van de overheid om hierin te faciliteren, bijvoorbeeld door het uitwisselen van kennis en door het verbreden van initiatieven. En eigenlijk moet dit al in een vroegtijdig stadium gebeuren. Want idealiter wordt voorkómen dat belangrijke processen aan een beperkt aantal mensen hangt. Want dat is immers weinig duurzaam (weinig tijdsbestendig).

7.4 Geld voor plattelandstoerisme

Het beschikbare geld voor de promotie en de vermarkting van toerisme gaat – via Economische Zaken – naar het kustgebied en de grote steden. Daarmee wordt voorbijgegaan aan de kansen voor recreatie en toerisme op het platteland.

Het (via het Ministerie van EZ) bij het NBT&C beschikbare budget voor de landelijke en internationale promotie en marketing van recreatie en toerisme in Nederland, is vooral gericht op het stedelijk toerisme en op het kustgebied. Recreatie en toerisme op het platteland is nauwelijks in beeld bij het Ministerie van EZ en bij het NBT&C.

Enkele andere geluiden uit de workshop over de financiering van plattelandstoerisme:

- Het ontbreekt aan een goede vergoeding voor boeren (en andere landeigenaren) voor de openstelling van het cultuurlandschap. Vanuit het maatschappelijk belang van recreatie valt er veel voor te zeggen dat de overheid zorgt dat er een goed vergoedingssysteem komt.
- De Rijksoverheid voert een soms warrig beleid waar het de subsidiëring van plattelandstoerisme betreft. Zo is er in de Alblasserwaard/Vijfherenland een subsidieregeling opgezet om initiatieven op het platteland te ondersteunen, maar wordt de pot vervolgens niet gevuld. Dit werkt enorm frustrerend, zowel voor ondernemers als voor andere betrokkenen.

7.5 Het stimuleren van samenwerking

Samenwerking is belangrijk. Overheden moeten hierbij een faciliterende rol spelen.

In het landelijk gebied spelen veel verschillende belangen. Het is zaak dat deze bij de ontwikkeling van het platteland evenwichtig aan bod komen. Samenwerking tussen toeristische ondernemers, agrarische ondernemers, natuur- en landschapsbeheerder en overheden is hierbij van belang. Een regio waar de samenwerking relatief goed verloopt, is de Achterhoek. Verschillende partijen hebben hier een document ondertekend, waarin zij aangaven dat zij het platteland belangrijk vinden en dat zij zich eensgezind zullen inzetten voor de toekomst van het platteland. Het Gelders en Overijssels Bureau voor Toerisme (GOBT) heeft het voortouw gehad bij het bijeenbrengen van de partijen en speelt ook nu nog een belangrijke coördinerende rol. Volgens het GOBT is het belangrijk voor het welslagen van dit soort samenwerkingsverbanden dat het initiatief van onderop komt. Wat zeker weinig zinvol lijkt is als een overheid praatclubjes organiseert. Een overheid kan wel een rol spelen in het faciliteren van de samenwerking, in het zorgen dat alle belangen in een regio vertegenwoordigd zijn in een proces en in het overdragen van kennis. Het is dus niet de taak van de overheid om de drijvende kracht te zijn, maar wel om de vinger aan de pols te houden.

7.6 Het platteland voor 16 miljoen Nederlanders

De overheid moet de belangen van de lokale bevolking én van de bezoeker in de gaten te houden.

Uit de cases blijkt dat het voor het draagvlak voor recreatie en toerisme in plattelandskernen belangrijk is dat de bewoners van die dorpen kunnen meebeslissen over de aard en omvang van het toerisme. Dit kan op gespannen voet staan met de gedachte van de Rijksoverheid dat het platteland van 16 miljoen Nederlanders is. Het is mogelijk dat de stadsbewoner recreatiewensen heeft die hij graag op het platteland ingevuld zou zien, terwijl dat door de lokale bevolking niet wordt geapprecieerd. Als de lokale bevolking altijd het laatste woord heeft, zal zo'n activiteit geen plek krijgen. Het gevaar bestaat dat elke gemeente zich hierdoor richt op rustzoekers. Dit roept de vraag op of de Rijksoverheid een taak heeft ervoor te zorgen dat het belang van de stedeling voldoende aan bod komt.

En dat de stedeling op het platteland komt, dat is ook in het belang van dat platteland zelf. Ook onder stedelingen moet er draagvlak zijn voor het behoud van het landelijk gebied.

8 CONCLUSIES EN AANBEVELINGEN

8.1 Conclusies

Positieve aspecten zijn duurzaam

Toerisme op het platteland leidt doorgaans niet tot grootschalige problemen ten aanzien van sociale aspecten. Uit de bestaande literatuur (hoofdstuk 5) wordt duidelijk dat bewoners aan de positieve effecten van recreatie en toerisme meer belang hechten dan aan de negatieve effecten. Dit wordt bevestigd in de cases die zijn bekeken. De positieve effecten hebben namelijk betrekking op duurzame aspecten als werkgelegenheid, leefbaarheid en behoud van voorzieningen. De negatieve aspecten zijn vaak vormen van overlast zoals verkeersdruk, parkeerproblemen, vernielingen of lawaai. Aspecten die zich meer acuut voordoen maar meestal geen blijvend effect hebben. Bovendien is er vrijwel altijd op de een of andere manier een oplossing voor te vinden, zo blijkt uit de literatuur. In de cases (hoofdstuk 6) wordt ook duidelijk dat er op lokaal niveau sprake is van een groot oplossend vermogen.

Profit belangrijker dan people

In de workshop ging de discussie een andere kant op dan gepland. Het onderzoek was gericht op de *people*-dimensie van het begrip duurzaamheid, terwijl de discussie meer richting *profit* werd getrokken. Daar ligt volgens de deelnemers aan de discussie veel meer een thema om over te discussiëren en daar ligt ook meer een taak voor de overheid om veranderingen in gang te zetten. De keuze voor het presenteren van cases waar vooral sprake is van successen maakte deze wending ook mogelijk: meer nadruk op negatieve aspecten had er voor kunnen zorgen dat de *people*-dimensie meer nadruk had gekregen in de discussie.

Het is onterecht om de conclusie te trekken dat recreatie en toerisme nooit tot overlast leiden in plattelandsgebieden. Er is in deze studie namelijk niet landelijk geïnventariseerd hoe vaak en in welke mate er sprake is van overlast. Berichten in de pers leren dat bijvoorbeeld in Renesse (Zeeland) en op bepaalde campings op Terschelling recreatie en toerisme van vooral jongeren soms wel degelijk tot overlast leiden. Hier werd in de workshop ook op gewezen. De nadruk op *profit* als thema is dan ook alleen mogelijk als de overheid kwetsbare waarden als ecologie, maar zeker ook sociale aspecten in de gaten blijft houden. Ook dit werd uitgesproken in de workshop.

Visie en aanspreekpunt

De Nota Ruimte en de Agenda Vitaal Platteland bieden ruimte voor ontwikkelingen in het landelijk gebied, ook voor ontwikkelingen op het terrein van recreatie en toerisme. Om deze kansen te benutten (*profit*) maar tegelijkertijd de ontwikkelingen in goede banen te leiden (*planet* en *people*), is het belangrijk dat er op lokaal en/of regionaal niveau een visie wordt gevormd op plattelandstoerisme (of breder: plattelandsontwikkeling). Ook is het belangrijk dat er menskracht is om deze visie om te zetten in daden; om zelf initiatieven te ontplooiën en om mee te denken met initiatiefnemers uit het veld. De besproken cases tonen het belang hiervan. De Duinboeren ervaren weinig medewerking van de gemeente en hebben ook geen duidelijk aanspreekpunt waar zij hun initiatieven kunnen toelichten. In Wymbritseradiel daarentegen, heeft de gemeente goed nagedacht over wat zij waar wil. Er is een visie ontwikkeld met aandacht voor de ontwikkelingskansen van ondernemers (*profit*) maar waarin ook is aangegeven waar de grens ligt (*people*). Deze grenzen zijn in overleg met de gemeenschap bepaald. Een gemeentelijk beleidsmedewerker recreatie heeft in dit proces een belangrijke rol.

Platteland nabij de stad: minder overlast gevoeld

De aard van het toerisme (jongeren bijvoorbeeld) en de intensiteit zijn in sterke mate bepalend of de positieve dan wel negatieve kanten van het toerisme overheersen. Maar ook de aard van de dorpsgemeenschap die de toeristen ontvangt is bepalend. Eerder onderzoek wijst in de richting dat bewoners van dorpen die dichtbij steden liggen, drukte in hun dorp minder snel als overlast ervaren dan bewoners van dorpen in meer rurale gebieden.

Brugfunctie van toerisme is impliciet

Eén van de onderzoeksvragen was of recreatie een brugfunctie tussen stedeling en platteland kan vervullen. Bij de cases is daarom gekeken of er sprake is van contact tussen stedeling en plattelander. In een aantal gevallen is dat er zeker, in een aantal gevallen niet.

Recreatie-initiatieven bieden de stedeling de mogelijkheid om het platteland te leren kennen. Dat betekent niet dat dit vaak leidt tot een gesprek met een willekeurige plattelandsbewoner. Maar een verblijf op een minicamping of een tochtje met de Kameleon kan wel degelijk een 'brugfunctie' vervullen. En bij excursies op het boerenbedrijf – zoals bij de duinboeren – is er zeker ook sprake van een 'brugfunctie'. De duinboeren hebben zelf het idee dat het ontvangen van mensen op de boerderij een belangrijke bijdrage kan leveren aan een positieve beeldvorming van de landbouw. Ook biedt het kinderen de mogelijkheid om met beesten te leren omgaan, de natuur te leren kennen en 'gewoon' buiten te spelen.

8.2 Aanbevelingen

Visie, aanspreekpunt en procesgeld

Een verschuiving van 'zorgen voor' naar 'zorgen dat' is bij recreatie in het landelijk gebied mogelijk en wenselijk. Bij 'zorgen dat' ligt er meer initiatief bij zowel bezoekers als aanbieders van recreatie en toerisme en de lokale bevolking. Om dat initiatief los te maken en in goede banen te leiden is er wel – op lokaal en/of regionaal niveau – een rol voor de overheid weggelegd. Kortom; een helder en herkenbaar lokaal aanspreekpunt voor de toeristisch-recreatieve sector en visieontwikkeling op lokaal en/of regionaal niveau zijn nodig willen *profit*, *planet* en *people* voldoende aan bod komen. Verder is een (beperkt) budget gewenst om processen (overleg bijvoorbeeld) te faciliteren. De situatie in Wijster³, waar een speciale contactambtenaar is, kan hierbij als voorbeeld dienen.

Rol vrijwilligers

In de case van het Kameleondorp viel de grote rol van vrijwilligers op. Zij zijn nauw betrokken bij de ontwikkeling van het toerisme en er is veel contact tussen deze vrijwilligers en de bezoekers. Dit maakt dat het toerisme goed is geworteld in de gemeenschap en dat er veel contacten zijn tussen bewoners en bezoekers. Beide zijn als positief te beoordelen. Als via een extra impuls door de (rijks)overheid het vrijwilligerswerk gestimuleerd kan worden, dan verdient dit zeker aanbeveling.

Promotie en marketing

In de workshop is aan bod gekomen dat het op nationaal niveau beschikbare budget voor toeristisch-recreatieve promotie en marketing vooral naar de kuststreek en de steden (meer nauwkeurig: de stedelijke en culturele omgeving) gaat. Het ministerie van Economische Zaken (EZ) is beheerder van dit budget en heeft de besteding ervan overgedragen aan het Nederlands Bureau voor Toerisme en Congressen (NBT&C). Daarnaast zijn er rijks gelden voor toerisme beschikbaar via het Grote Stedenbeleid (GSB). Ook deze gelden zijn vooral gericht op de stedelijke en culturele omgeving. De

³ Wijster was namens Nederland genomineerd voor de Europese dorpsvernieuwingsprijs 2004

promotie voor het landelijk gebied vindt hoofdzakelijk plaats door organisaties die provinciaal, regionaal of lokaal werken. Om meer buitenlandse toeristen naar het landelijk gebied te kunnen trekken, is een ruimere inzet van het promotiebudget voor dit toeristische product noodzakelijk. Het lijkt raadzaam als het ministerie van LNV in overleg treedt met EZ over de inzet van het beschikbare budget. Overigens vindt in 2005 in opdracht van het Ministerie van LNV een studie plaats naar de aantrekkelijkheid van het Nederlandse platteland voor buitenlandse toeristen. Mogelijk dat de uitkomsten van deze studie de roep om meer inzet van middelen voor de promotie van het landelijk gebied nog zullen versterken.

Meekoppelen met andere doelen

In het LNV beleid, zoals verwoord in de AVP, is het meekoppelen van beleidsdoelen met de primaire doelen (landbouw, natuur en water) een belangrijk onderwerp. In de praktijk gebeurt dit nog onvoldoende, zo blijkt ook uit de discussie in de workshop. De besteding van het beschikbaar budget gaat nog altijd vrijwel volledig naar de primaire doelen. Vaak worden de benodigde financiële middelen voor meekoppeling niet of in beperkte mate beschikbaar gesteld. De mate waarin meekoppeling slaagt wordt daarmee in sterke mate afhankelijk van de affiniteit van de betrokken beleidsmedewerkers en bestuurders.

Als de aandacht en het geld er wel is kan bijvoorbeeld in reconstructiegebieden, waar de grond danig op de schop gaat, veel winst worden behaald op het gebied van recreatieve toegankelijkheid. Bij ingrepen in de landbouw kunnen tegelijkertijd kerkepaden worden hersteld, bij natuurontwikkeling kan ook een recreatief fietspad worden gerealiseerd, et cetera.

Het Investeringsbudget Landelijk Gebied biedt goede mogelijkheden om invulling te geven aan het meekoppelen, bijvoorbeeld door een vast percentage te reserveren. Gedacht kan worden aan bijvoorbeeld 25%. Reconstructiegebieden kunnen hiervoor wellicht als pilot dienen.

LITERATUUR

- Brouwer, R. 1999. Toerisme in de arena: een sociologische reflectie op de betekenis van toeristische attractievorming voor de sociale en fysiekrumtelijke omgeving in de Euregio Maas-Rijn.
- Caalders, J. , Harmelink, H. en Boomars, L., 2002. Toerisme en leefbaarheid, rapportage 2002. Bureau Buiten in opdracht van TRN.
- Linnartz, A.C., 2001. Rust & ruimte, basisbehoefte of cliché? Stichting Recreatie, Kennis- en Innovatiecentrum.
- Ministerie van Economische Zaken, 2003. Vernieuwde toeristische agenda.
- Ministerie van Landbouw, Natuur en Voedselkwaliteit, 2003. Vitaal en Samen, LNV-beleidsprogramma 2004-2007.
- Ministerie van Landbouw, Natuur en Voedselkwaliteit, 2004. Agenda voor een vitaal platteland, Visie: inspelen op veranderingen.
- Ministerie van Landbouw, Natuur en Voedselkwaliteit, 2004. Agenda voor een vitaal platteland, Meerjarenprogramma Vitaal Platteland 2004: inspelen op veranderingen.
- Ministerie van Landbouw, Natuur en Voedselkwaliteit, 2004. Houtskoolschets.
- Raad voor Ruimtelijk, Milieu en Natuuronderzoek, 2004. Natuur en gezondheid: invloed van natuur op sociaal, psychisch en lichamelijk welbevinden. Gezondheidsraad.
- Sociaal Cultureel Planbureau, 2004. Werkdocument 'Sociale staat van het platteland'.
- Stuurgroep Leren voor Duurzaamheid, 2003. Leren voor Duurzame ontwikkeling, van marge naar mainstream.
- Toerisme Recreatie Nederland (TRN), 2001. Sociaal draagvlak voor toerisme, een meetlat voor toerisme en leefbaarheid.
- Wiel, L. van de, Van Zwieten, D., 2005 (in voorbereiding). Expertisecentrum Ministerie Landbouw, Natuur en Voedselkwaliteit. Triple P in the picture. Analysemethodiek voor de people-dimensie toegepast op de AVP.

BIJLAGE: AANWEZIGEN WORKSHOP 9 DECEMBER 2004

Voorzitter: Dhr. H. Wieringa, plaatsvervangend directeur Platteland, Ministerie LNV

- Mevr. H. Stroes, Landelijke Vereniging voor Kleine Kernen (LVKK)
- Mevr. A. Looman, Gelders en Overijssels Bureau voor Toerisme (GOBT)
- Dhr. J. W. Straatsma, Land en Tuinbouw Organisatie Nederland (LTO Nederland)
- Dhr. E. Arkesteijn, Koninklijke Nederlandse Heide Maatschappij (KNHM)
- Mevr. C. Simon, Sociaal Cultureel Planbureau (SCP)
- Mevr. C. Daalderop, Provincie Utrecht, afdeling Recreatie en Toerisme
- Dhr. A. Kramer, Provincie Fryslân, projectleider Leader Zuid West Friesland
- Dhr. C. Revet, Provincie Zuid-Holland, afdeling Gebiedsprogramma's
- Mevr. M. Huijbregts, LNV, directie Landbouw
- Dhr. R. van Raaij, LNV, directie Natuur
- Dhr. A.J. van der Velden, LNV, directie Platteland
- Dhr. N. Bosma, LNV, directie Platteland
- Mevr. E. van der Wiel, Expertisecentrum LNV (DK, i.o.)
- Dhr. R. Berkers, Stichting Recreatie, Kennis en Innovatiecentrum (SR-KIC)
- Dhr. R. Abma, Stichting Recreatie, Kennis en Innovatiecentrum (SR-KIC)