

Beheer- en inrichtingsplan Nationaal Park Schiermonnikoog 1999-2008

COLOFON

Dit Beheer- en inrichtingsplan Nationaal Park Schiermonnikoog is geschreven door Vereniging Natuurmonumenten (afd. Onderzoek en Beheerplannen), onder verantwoordelijkheid van de Werkgroep Beheer van het Nationaal Park. Het B.I.P. is vastgesteld door het Overlegorgaan van het Nationaal Park d.d. 28 januari 1999

Dit rapport dient aangehaald te worden als:

Beheer- en inrichtingsplan Nationaal Park Schiermonnikoog 1999-2008. Het plan is verkrijgbaar bij het secretariaat van het Nationaal Park, Postbus 20, 9166 ZP Schiermonnikoog, tel. 0519-531558

Redactie: ir. C.W. Braat

Deze versie is voor het Internet geschikt gemaakt door de afd. Voorlichting en Educatie van het Nationaal Park Schiermonnikoog

Inhoudsopgave

- 1 **INLEIDING**
 - 1.1 Schiermonnikoog als Nationaal Park
 - 1.2 Het nieuwe beheer- en inrichtingsplan
 - 1.3 Organisatie van het Nationaal Park
 - 1.4 Rol van de bevolking in het Nationaal Park
- 2 **HET NATIONAAL PARK: WAARDEN EN FUNCTIES**
 - 2.1 Karakteristiek
 - 2.2 Natuur
 - 2.3 Recreatie
 - 2.4 Voorlichting en educatie
 - 2.5 Overige functies
- 3 **BELEID EN REGELGEVING**
- 4 **DE AFGELOPEN TIEN JAAR: EVALUATIE**
 - 4.1 De doelstellingen uit het BIP 1988
 - 4.2 Natuurbeheer
 - 4.3 Waterbeheer
 - 4.4 Recreatie
 - 4.5 Voorlichting en educatie
 - 4.6 Kustverdediging
 - 4.7 Onderzoek
 - 4.8 Aandachtspunten
- 5 **DOELSTELLINGEN**
 - 5.1 De bijzondere waarde van Schiermonnikoog
 - 5.2 Visie voor de lange termijn
 - 5.3 De begrenzing
 - 5.4 Hoofddoelstellingen

- 5.5 [Deelgebieden](#)
- 6 [DE KOMENDE TIEN JAAR: VOORGENOMEN INRICHTING EN BEHEER](#)
- 6.1 [Algemene aspecten](#)
- 6.2 [Inrichting en beheer per deelgebied](#)
- 6.3 [Monitoring](#)
- 6.4 [Financiële planning](#)

Bijlagen

- 1 [Organisatiestructuur Nationaal Park en samenstelling Overlegorgaan](#)
- 2 [Rode Lijst-soorten en doelsoorten](#)
- 3 [Belangrijke habitats per deelgebied](#)
- 4 [Overzichtskaart Nationaal Park Schiermonnikoog](#)
- 5 [Vogelbroedterreinen en ligging hoogwatervluchtplaatsen](#)

Figuren

- 1 [Begrenzings Natuurbeschermingswet en Planologische Kernbeslissing Waddenzee](#)
- 2 [Jachtverhuur en afpalingsrecht eendenkooi](#)
- 3 [Waterwingebieden](#)
- 4 [Ruiterpaden](#)
- 5 [Begrazingsbeheer: historie](#)

[Inh](#) [1.0](#) [1.1](#) [1.2](#) [1.3](#) [1.4](#) [2](#) [2.1](#) [2.2](#) [2.3](#) [2.4](#) [2.5](#) [3](#) [4](#) [4.1](#) [4.2](#) [4.3](#) [4.4](#) [4.5](#) [4.6](#) [4.7](#) [4.8](#) [5](#) [5.1](#) [5.2](#) [5.3](#) [5.4](#) [5.5](#) [6](#) [6.1](#) [6.2](#) [6.3](#) [6.4](#) [Bijl: 1](#)
[2](#) [3](#)

1 Inleiding

1.1 Schiermonnikoog als Nationaal Park ▲

In 1989 is het Nationaal Park Schiermonnikoog definitief ingesteld. Schiermonnikoog was het eerste Nationaal Park 'nieuwe stijl'. De hoofdlijn voor Nationale Parken is neergelegd in de omschrijving van het begrip Nationaal Park in het Structuurschema Natuur en Landschapsbehoud uit 1984:

"Een Nationaal Park is een aaneengesloten terrein van tenminste 1.000 hectare, bestaande uit natuurterreinen (...) met een bijzondere landschappelijke gesteldheid en planten- en dierenleven. Tevens zijn goede mogelijkheden aanwezig voor een zonering van het recreatief medegebruik. In een Nationaal Park liggen geen of nagenoeg geen cultuurgronden (...)"

De doelstelling voor Nationale Parken is vierledig:

- *Intensiveren van natuurbeheer en natuurontwikkeling*, met als hoofddoelstelling: duurzame instandhouding, herstel en verdere ontwikkeling van natuurlijke en landschappelijke waarden, het bereiken van een hoge mate van compleetheid van de aanwezige ecosystemen en het versterken van natuurlijke processen;
- *Bevorderen van natuurgerichte recreatie*, waarbij het streven is een kwaliteitsverbetering te bereiken;
- *Stimuleren van voorlichting en educatie*: voorlichting en educatie zijn middelen om het beleid

te realiseren. Een Nationaal Park heeft een voorbeeldfunctie voor voorlichting en educatie in het algemeen;

- *Bevorderen van onderzoek*, met als doel meer informatie te krijgen over aanwezige natuurwaarden, processen, of de recreatie. Monitoring is een belangrijk (maar niet het enige) aandachtsveld voor het onderzoek.

Deze algemene doelen zijn in 1988 voor Schiermonnikoog uitgewerkt in een beheer- en inrichtingsplan (BIP). Op de doelstellingen uit dit BIP 1988 is in H.4 ingegaan.

1.2 Het nieuwe beheer- en inrichtingsplan ▲

Het BIP uit 1988 is nu, tien jaar later, aan een herziening toe. Het is tijd de balans op te maken en de richting voor de toekomst te bepalen. Wat is er de afgelopen tien jaar gedaan, wat is er bereikt, en wat zijn de wensen voor de toekomst? Er is voor gekozen dit nieuwe BIP beknopt te houden. De aandacht is gericht op een globale evaluatie van de afgelopen periode en op toekomstige veranderingen ten opzichte van de afgelopen tien jaar.

Het BIP is een afzonderlijk leesbaar, op zichzelf staand stuk. Het BIP omschrijft de doelstellingen en uitgangspunten voor gebruik, inrichting en beheer van het Nationaal Park voor de komende 10 jaar (1999-2008). Na goedkeuring door de staatssecretaris is het BIP het toetsingskader voor de uitvoering van het meerjarig projectenprogramma.

Behalve het BIP zijn er meer beleidsstukken die betrekking hebben op het Nationaal Park Schiermonnikoog (zie H.3). Het BIP sluit aan op het vastgestelde beleid van verschillende overheden. In 1997 is door Vereniging Natuurmonumenten een beheervisie opgesteld voor het gedeelte van het Nationaal Park dat bij deze vereniging in beheer is. Het voor u liggende BIP sluit aan bij de beheervisie van Vereniging Natuurmonumenten.

1.3 Organisatie van het Nationaal Park ▲

Overlegorgaan

Nationale Parken zijn en worden door de minister van LNV ingesteld en gefinancierd. Voor elk Park is een Overlegorgaan ingesteld. De belangrijkste taken van het Overlegorgaan zijn het opstellen van het BIP en het doen van projectvoorstellen voor de besteding van de financiën. In het Overlegorgaan Nationaal Park Schiermonnikoog komen alle aspecten aan de orde die met inrichting en beheer van het Nationaal Park te maken hebben.

Het Overlegorgaan bestaat uit vertegenwoordigers van overheden, beheerders en bewoners (zie [bijlage 1](#)). Het secretariaat wordt gevoerd door de Provincie Fryslân (sinds 1.1.96) in samenwerking met de gemeente Schiermonnikoog (co-secretariaat). Het Overlegorgaan voor Schiermonnikoog heeft ondersteuning van een commissie en werkgroep ([bijlage 1](#)).

Het Overlegorgaan is geen zelfstandig rechtspersoon. In het Overlegorgaan vindt op basis van consensus afstemming plaats van de privaatrechtelijke en publiekrechtelijke taken en bevoegdheden van de participanten.

De betrokken instanties behouden daarbij de eigen bevoegdheden en verantwoordelijkheden.

De vergaderingen van het Overlegorgaan vinden plaats op Schiermonnikoog en zijn openbaar. Publiek kan daarbij vragen stellen. Het Overlegorgaan kan zich laten bijstaan door deskundigen die op uitnodiging aan de vergaderingen deelnemen. Het Overlegorgaan vergadert ten minste tweemaal per jaar. De agenda wordt afgekondigd in de huis-aan-huis editie van de Nieuwe Dokkumer Courant en is voor een ieder ter inzage. Voordat de vergadering van het Overlegorgaan plaatsvindt, organiseert de Commissie Voorlichting en Educatie een inspraakavond voor de bevolking. Daarbij is een ieder in de gelegenheid om zijn/haar mening ten overstaan van de eilander vertegenwoordigers en de gemeente kenbaar te maken.

Werkgroep Beheer

De werkgroep Beheer bestaat uit vertegenwoordigers van de voornaamste beheerders (Rijkswaterstaat, Natuurmonumenten), de gemeente, de provincie en het secretariaat, terwijl ook de coördinator voorlichting en educatie aan het overleg deelneemt.

Het secretariaat van de werkgroep berust bij Natuurmonumenten. De taken van de werkgroep zijn:

- periodiek opstellen van een beheer- en inrichtingsplan voor het Nationaal Park;
- geven van beheeradviezen;
- maken van voorstellen voor het jaarlijkse bestedingenprogramma;
- toezicht op het uitvoeren van het bestedingenprogramma;
- begeleiding van algemene projecten in het kader van het (natuur)beheer;
- voorbereiding agendapunten voor het Overlegorgaan.

Commissie Voorlichting en Educatie

De commissie Voorlichting en Educatie (afgekort cie V&E) heeft een brede samenstelling met vertegenwoordigers vanuit overheid, beheerders en bewoners ([bijlage 1](#)). Het secretariaat berust bij de coördinator V&E van het Nationaal Park. De belangrijkste taak van de commissie is het opstellen van een meerjarenplan voor voorlichting en educatie. Jaarlijks vindt evaluatie en bijstelling van het meerjarenplan plaats. In het jaarplan doet de commissie voorstellen voor de besteding van de financiële middelen voor voorlichting en educatie. Uitvoering van het jaarplan vindt plaats door de participanten van het Nationaal Park en onder verantwoordelijkheid van de coördinator Voorlichting en Educatie. Deze is in dienst van het IVN, Vereniging voor Natuur en Milieueducatie en werkt onder verantwoordelijkheid van het Consulentenschap NME in de provincie Fryslân.

Coördinatie Commissie Wetenschappelijk Onderzoek.

Deze commissie, afgekort CCWO, is opgezet als overlegstructuur tussen diverse onderzoekers en de beheerders van Schiermonnikoog. De commissie bestaat uit vertegenwoordigers van de universiteiten (RU Groningen en VU Amsterdam), de beheerders, het ministerie van LNV en de gemeente. Voorzitterschap en secretariaat zijn in handen van Natuurmonumenten. In de CCWO vindt twee maal per jaar afstemming plaats over het te verrichten onderzoek en de benodigde vergunningen. Voor onderzoek zijn vergunningen nodig van de terreinbeheerders, de gemeente en het ministerie van LNV (i.v.m. de Natuurbeschermingswet). De CCWO staat organisatorisch los van het Nationaal Park. < p> **Relatie met andere Nationale Parken**

Schiermonnikoog was destijds het eerste Nationale Park ' nieuwe stijl' in Nederland. Inmiddels zijn meer Nationale Parken en dit aantal groeit nog steeds. In het Samenwerkingsverband Nationale Parken werken de verschillende parken samen. De voorzitters en secretarissen van de verschillende overlegorganen nemen deel aan dit samenwerkingsverband. Daarnaast nemen alle secretarissen plus een vertegenwoordiger van het ministerie van LNV deel aan het ' secretarissenoverleg' . De coördinatoren V&E van alle Nationale Parken werken via het parkenoverleg samen onder de paraplu van het IVN, Vereniging voor Natuur en Milieueducatie. Deze samen werking is gericht op vernieuwing van werkvormen, de ontwikkeling van voorlichtingsprogramma' s, nmdtheater en kwaliteitszorg.

1.4 Rol van de bevolking in het Nationaal Park ▲

Inrichting en beheer van het Nationaal Park moeten in goede samenspraak met de bevolking tot stand komen. Zowel de bewoners als de vaste bezoekers van Schiermonnikoog zijn sterk betrokken bij het eiland en het Nationaal Park. Enige eilanders hebben een actieve bijdrage geleverd, of leveren die nog steeds, aan inrichting en beheer van Schiermonnikoog.

De recreatie is de belangrijkste inkomstenbron voor het eiland. Omdat veel bezoekers komen voor de rust en het ongerepte landschap, lopen de belangen van natuur en recreatie grotendeels parallel. Mede daarom is er een groot maatschappelijk draagvlak voor het Nationaal Park, hetgeen o.a. blijkt uit de belangstelling voor de inspraakavonden en de vergaderingen van het Overlegorgaan.

Voor de bevolking is het Nationaal Park de leefomgeving. De eilanders ondernemen vaak wandelingen, fietstochten en strandbezoek. Kleinschalige activiteiten als juttten, vissen, zeilen, pierensteken en bramen plukken worden intensief door vele eilanders beleefd en spelen een rol in het maatschappelijk leven. Er bestaat bij eilanders veel kennis over de natuur op Schiermonnikoog. Het is zaak die kennis zoveel mogelijk te benutten bij het beheer van het Nationaal Park.

Het zich vrij voelen vormt voor zowel de eilanders als de bezoekers één van de belangrijkste charmes van het eiland: Schiermonnikoog is zo aantrekkelijk "omdat er zo weinig verboden is". Deze vrijheid schept tegelijkertijd een grote verantwoordelijkheid met betrekking tot het gedrag in de natuur. Het beleid is erop gericht de vrijheid zo min mogelijk te beperken. Beperkingen worden alleen ingesteld na bespreking in het Overlegorgaan en alleen als beperkingen uit oogpunt van natuurbeheer noodzakelijk zijn.

De rol van de bevolking bij het beheer van het Nationaal Park is tweeledig:

- De bevolking functioneert als de "ogen en oren" van het Overlegorgaan en de beheerders. Welke ontwikkelingen vinden er plaats in het gebied en wat voor maatregelen zijn er nodig om deze ontwikkelingen af te remmen of juist te stimuleren?
- De bevolking is en wordt zo veel mogelijk betrokken bij het beheer van het Nationaal Park. Te denken valt aan de activiteiten van de Natuur- en Vogelwacht, schoonmaakacties, excursiebegeleiding, kwelderbeheer, inventarisaties en opvang van zieke vogels en zeehonden.

[Inh](#) [1.0](#) [1.1](#) [1.2](#) [1.3](#) [1.4](#) [2](#) [2.1](#) [2.2](#) [2.3](#) [2.4](#) [2.5](#) [3](#) [4](#) [4.1](#) [4.2](#) [4.3](#) [4.4](#) [4.5](#) [4.6](#) [4.7](#) [4.8](#) [5](#) [5.1](#) [5.2](#) [5.3](#) [5.4](#) [5.5](#) [6](#) [6.1](#) [6.2](#) [6.3](#) [6.4](#) Bijl: [1](#)
[2](#) [3](#)

2 Het Nationaal Park: waarden en functies

2.1 Karakteristiek ▲

Het Nationaal Park Schiermonnikoog heeft een totale oppervlakte van 5.400 hectare. Het eiland Schiermonnikoog is ca. 17 km lang en maximaal 4 km breed. Het eiland telt om en nabij de duizend bewoners. Ieder jaar trekt Schiermonnikoog tegen de 300.000 bezoekers.

Schiermonnikoog bestaat uit een ' kern' van oudere duinen, omgeven door jongere duinen, kwelders en strand vlakten. In de oude kern, aan de westkant van het eiland, loopt een duingordel van de Westerduinen naar de Kooiduinen (toponiemen: [bijlage 4](#)). Deze duinen schermen de binnenduinrand en kwelder af. Sinds 1860 is een deel van de kwelder ingepolderd: de Banckspolder. De polder bestaat uit intensief gebruikt grasland en tegenwoordig ook maïsakkers.

Het dorp Schiermonnikoog ligt aan de westzijde, op de overgang van de polder naar de duinen. Vanuit het dorp de duinen in zijn er enkele uitlopers met voornamelijk zomerhuizen: aan de westzijde en langs de Badweg. De Banckspolder en het dorp met directe omgeving zijn geen onderdeel van het Nationaal Park (zie [bijlage 4](#)).

Rond de oude kern liggen de jongere delen van het eiland, die overwegend na 1850 zijn gevormd. De brede van stranden (Het Rif, Wester- en Noorderstrand) omzomen de zeereep en de jonge duinen: de noordelijke Noorderduinen en de Kobbeduinen. Tussen de Kobbeduinen en de Kooiduinen ligt de Binnenkwelder, een regelmatig met zeewater overstroomd complex van duinenrijen en moerassige valleien. Ten oosten van de Kobbeduinen strekt het jongste deel van het eiland zich uit: een snel aangegroeide strandvlakte. Tussen de Kobbeduinen en de Noordzee ligt de Strandvlakte c, die door een stuifdijk van het strand is afgesloten. Behalve vanuit de Waddenzee is hier bij stormvloed via

een opening aan het einde van de stuifdijk invloed vanuit de Noordzee. In de luwte van de jonge duinen is aan de wadzijde een uitgestrekte kweld er tot ontwikkeling gekomen, welke aan de zuidkant overgaat in slikken die bij eb droogvallen. De oostpunt van het eiland is vrijwel onbegroeid.

2.2 Natuur ▲

Het begrip ' natuurwaarde' is hier ruim interpretéerd. Het gaat om het geheel van levende én niet-levende natuur: bodem, water, planten en dieren. Niet alleen de soortenrijkdom bepaalt de natuurwaarde, ook de samenhang tussen de soorten en de mate van natuurlijkheid van het ecosysteem spelen een grote rol.

De natuurwaarde van Schiermonnikoog is groot, zowel in nationaal als in internationaal opzicht. Bijna nergens is en wordt het landschap zo sterk gevormd door de werking van natuurlijke processen, zoals verstuiwing en overstroming. Het gevarieerde, dynamische milieu leidt tot een rijkdom aan planten en dieren. De levensgemeenschappen die de verschillende soorten samen vormen, zijn een afspiegeling van de natuurlijke processen. Er is vooral aan de westkant van het eiland wel sprake van enige menselijke beïnvloeding, maar die beïnvloeding is vergeleken met andere gebieden in Nederland gering.

In dit hoofdstuk is eerst kort ingegaan op de landschapsvormende processen. Daarna is aangegeven welke levensgemeenschappen voorkomen en hoe het voorkomen samenhangt met die natuurlijke processen. Vervolgens is aan de hand van het voorkomen van karakteristieke en/of bedreigde soorten² (doelsoorten en soorten van Rode Lijsten) een beeld geschetst van de betekenis van de biodiversiteit in het Nationaal Park.

Dit hoofdstuk van het BIP vormt een samenvatting van hoofdstuk 3 uit de beheervisie van Natuurmonumenten (1997). Die beheervisie bevat meer uitgebreide informatie over waarde en ecologisch functioneren van het Nationaal Park.

2.2.1 Landschapsvormende processen ▲

Het eiland Schiermonnikoog is het resultaat van de werking van wind, water en sediment. Deze natuurlijke processen zijn nog altijd werkzaam. De laatste paar eeuwen heeft de mens tot op zekere hoogte die van nature optredende processen bijgestuurd en afgezwakt. Er zijn ' koppels' van tegengestelde processen onderscheiden (tabel 1).

Al deze processen hangen onderling samen, waarbij de abiotische processen (wind, water) domineren over de biotische processen (vegetatieontwikkeling). De vegetatieontwikkeling wordt, naast de abiotische processen, ook beïnvloed door begrazing: konijnen, hazen, ganzen en geïntroduceerd vee kunnen de successie remmen of terugzetten (regressie). Het beheer speelt uiteraard ook een rol in dit netwerk van processen. Door in te grijpen in de natuurlijke processen (bijv. introduceren begrazing) kan de beheerder bijsturen in de ontwikkeling van landschap en levensgemeenschappen.

Verstuiwing

Primaire duinvorming vindt plaats op de jongere delen van het eiland: het strand, het Rif en de oostpunt van het eiland. Langs het Oosterstrand is ten noorden van de restanten van de stuifdijk-in-aanleg een zeereep tot ontwikkeling aan het komen. Er zijn enkele openingen naar het achtergelegen duingebied.

In deze eeuw zijn er op natuurlijke wijze geen primaire duinvalleien ontstaan. Wel is in samenspel tussen mens en wind een strandvlakte afgesnoerd bij de aanleg van de stuifdijk: **de Strandvlakte**.

Grootschalige verstuiwing treedt in de bestaande duinen in het westen van Schiermonnikoog niet

meer op. In het middenduin van de Westerduinen, in de Noorderduinen ten noorden van het Kapenglop en ten noorden van de bunker De Wasserman vindt wel op kleine schaal verstuiving plaats. Deze verstuivende gebieden hebben voor de huidige Nederlandse begrippen een behoorlijke omvang. In de Noorderduinen komt het af en toe voor dat een stuifkuil het grondwater bereikt, zod at een secundaire duinvallei ontstaat.

De wind zorgt niet alleen voor verplaatsing van zand, maar neemt ook zout mee van zee: ' salt-spray' Door de ' zoute zeewind' kunnen in de buitenste duinen geen bomen groeien. Wanneer de wind wor afgeremd zal ook de salt-spray afnemen, en dat komt weer t ot uiting in de plantengroei.

Abiotische processen		
Wind	Opstuiven (duinen)	Uitstuiven (secundaire valleien)
Water	Opslibbing	Erosie
(Wind), water	Verzilting (door salt-spray of overstroming)	Verzoeting (bijv. door wegvallen zee-invloed)
Water	Vernatting	Verdroging (indirect: verzuring door wegvallen kalkrijke kwel)
Biotische processen		
Vegetatie	Successie	Regressie

Tabel 1: landschapsvormende natuurlijke processen

Erosie, opslibbing en verzilting

In het getijdengebied treden voortdurend veranderingen op doordat geulen hun loop verleggen. Op de ene plaats vindt erosie plaats, terwijl elders sedimentatie overheerst. De natuurlijke processen stoppen niet bij de ' grens' tussen land en zee, reden waarom het getijdengebied essentieel is voor h eiland.

In een volledig natuurlijk systeem zijn erosie en sedimentatie op het niveau van de Waddenzee met elkaar in evenwicht, maar tegenwoordig overheerst erosie als gevolg van bodemdaling in de Waddenzee en stijging van het zeeniveau. Op de lokale schaal van Schiermonnikoog overheerst sedimentatie. De meeste stranden en de strandvlakten van het Rif en de oostpunt groeien aan. Op een deel van de oostpunt vormt zich een nieuw kweldergebied door opslibbing van de strandvlakte. Tussen dit gebied en de derde slenk groeit de Oosterkwelder aan door aanslibbing. Sinds de inpoldering van de voormalige Westerkwelder -nu Westerplasgebied- in 1962 ontwikkelt zich buitendijks weer een kwelder: het ' Aanwas' . Op de Oosterkwelder en het Aanwas treedt vorming v prielen, geulen, oeverwallen en kommen op. Water en zout hebben hier een ongestoorde invloed op het ecosysteem.

Ook de Strandvlakte achter de stuifdijk is door doorbraken van de stuifdijk (1962, 1976, 1978) weer onder in vloed van de Noordzee gekomen. Zeeinvloed vanuit de Waddenzee was hier altijd al. Door wind en water vindt zandtransport van de Noordzee naar de Strandvlakte plaats, zodat een klein deel van dit gebied langzaam ophooft. Sinds de doorbraak staan de achterliggende duinen weer sterker onder invloed van zeewind (salt-spray en verstuiving).

Bodemvormende processen: ontkalking en ontzilting

In het door wind en water afgezette materiaal vinden processen als ontkalking, ontzilting en lokaal humusvorming plaats. De bodem van het grootste deel van Schiermonnikoog bestaat uit matig fijn zand. In de oostelijke Banckspolder en de Oosterkwelder is een kleidek van enkele decimeters dik aanwezig. Op de rest van de lage kwelder ligt een nog dikkere laag niet-gerijpte klei. In sommige oudere valleien is onder natte omstandigheden een venige bovenlaag ontstaan: tussen de Tweede Dennen en de Prins Bernhardweg en lokaal in de Kobbeduinen.

Onder invloed van neerslag spoelen kalk en zout uit. De Westerduinen en de polder zijn diep ontkalkt. In de Noorder- en Oosterduinen, Kobbeduinen en Oosterkwelder is de bodem tot 50 cm diepte ontkalkt. Ook van de duinen zuidelijk van de Strandvlakte is de top kalkloos. De overige gronden zijn niet of ondiep ontkalkt. De jonge duinen en de zeereep zijn kalkarm (tot 1%), de stranden, Strandvlakte en jonge kwelders zijn iets rijker aan kalk (tot ca. 2%).

De polder en het Westerplasgebied zijn (nagenoeg) ontzilt. In de delen van het eiland die nog wel eens door zout water worden overspoeld gaat de bodem over van zout tot brak in de lage delen naar zoet aan de duinvoet.

De regelmatig overspoelde stranden, lage en hoge kwelders zijn volledig zout.

Grondwaterdynamiek

Onder het duingebied van Schiermonnikoog is een zoetwaterbel aanwezig, omringd door brak en zout grondwater. De duinen vormen een infiltratiegebied, terwijl aan de randzone zoete kwel optreedt. Door variatie in neerslag en verdamping treden schommelingen op in het grondwaterpeil. De peilfluctuaties zijn het grootst in het centrale deel, in het Kapenglop nog vergroot (tot 0,8 m) door de aanwezigheid van een slecht doorlatende laag op ca. 10 m. diepte. In de kwelzone is de fluctuatie het kleinst (ca. 0,3 m). Peilschommelingen komen het meest duidelijk tot uiting in de valleien.

De huidige hydrologische situatie in de verschillende valleien is vooral afhankelijk van lokale grondwatersystemen: nabijgelegen duincomplexen die als infiltratiegebied fungeren kunnen leiden tot lokale kwel. De situatie kan per vallei en in de tijd sterk verschillen. Zolang het ingetrokken regenwater alleen ontkalkte bodemlagen heeft gepasseerd is het zuur en mineraalarm. Als het grondwater in contact komt met niet ontkalkte bodemlagen, wordt het verrijkt met o.a. kalk en bicarbonaat.

In de laatste eeuw is de grondwaterstand in het westen van het eiland gedaald als gevolg van toegenomen verdamping (door al dan niet natuurlijke bebossing), sterkere ontwatering van de duinen en de polder en grondwaterwinning (vanaf 1950 in de Hertenbosvallei). De daling van het grondwaterpeil rond de waterwinning bedraagt tot 70 cm, terwijl meer naar de rand van het onttrekkingsgebied de daling nog 8-20 cm bedraagt. Door de verdroging is niet alleen het grondwaterpeil gedaald, maar is ook in verschillende duinvalleien de invloed van basenrijk grondwater afgenomen of verdwenen. In 1993 is een proefproject Integraal Waterbeheer gestart om de (effecten van) verdroging te verminderen (zie [§ 4.3](#)).

Concluderend

Processen als verstuiwing, erosie en sedimentatie treden onbelemmerd op ten oosten van paal 10. Dit is een natuurlijk, ongestoord en daarom zeer waardevol gebied. Op de kwelder ten westen van paal 10.4 zijn de aan wind gebonden natuurlijke processen in afgezwakte vorm aanwezig. De aan water gebonden processen zoals overstroming en opslibbing verlopen volop. In het oude westelijke deel van het eiland zijn landschapsvormende processen beteugeld. Wel vindt in de Wester- en Noorderduinen nog op vrij grote schaal verstuiwing plaats, een situatie die tegenwoordig zeldzaam is in Nederland.

De natuurlijke waterhuishouding in het westelijk deel van het eiland is door bebossing, grondwaterwinning en versterkte afwatering verstoord. Dit uit zich in een daling van het grondwaterpeil en het wegvallen van lokale systemen met kalkrijke kwel.

2.2.2 Levensgemeenschappen ▲

Schiermonnikoog kent een rijkdom aan levensgemeenschappen, met daarin veel zeldzame en bedreigde soorten.

De levensgemeenschappen zijn een afspiegeling van de variatie in het milieu. Door de werking van de natuurlijke processen zijn allerlei verschillende milieuomstandigheden ontstaan, met allerlei

overgangen daar tussen.

Zee, wad en slik

In de ondiepe wateren van Noordzee en Waddenzee leeft een rijkdom aan zeeorganismen, die op hun beurt een voedselbron voor o.a. vogels vormen. De zee op zichzelf is een waardevol ecosysteem, maar de zee is ook van groot belang voor het ecosysteem van het eiland. De ondiepe Waddenzee vormt voor vis de 'kinderkamer' van de Noordzee. Hiervan profiteren viseters als sterns en gewone zeehond.

De bodem van het wad zit vol dierlijk leven. Schelpdieren vormen een belangrijke voedselbron voor vogels als eidereend en scholekster. De aantallen schelpdieren kunnen onder invloed van natuurlijke omstandigheden van jaar tot jaar sterk wisselen. In de slenken komen allerlei ongewervelden en vissen voor. In een slenk komt het tegenwoordig zeldzame groot zee gras voor. In de winter foerageren tienduizenden vogels (steltlopers, bergeenden, meeuwen) op het wad, in de trektijd oplopend tot 175.000. Zij doen hier energie op voor de rest van de trek.

Strand en strandvlakten

De uitgestrekte stranden en de strandvlakten zijn grotendeels onbegroeid. De laatste jaren komt op de brede stranden in toenemende mate begroeiing van biestaruwegras voor, waardoor duinvorming op het strand gestimuleerd wordt. De Strandvlakte achter de Stuifdijk lijkt qua begroeiing op de middelhoge kwelder. De strandvlakten vormen het broedgebied voor kustvogels als kluut, sterns en bergeend. Ook als hoogwatervluchtplaats zijn delen van de strandvlaktes belangrijk (bijv. oostzijde van het Rif).

Kweldergebied

Het kweldergebied op Schiermonnikoog bestaat uit lage, jonge kwelders, overgaand in oudere, hogere kwelders en lage duintjes. Door verschillen in overstroming, zoutgehalte en bodemgesteldheid is een karakteristieke vegetatiezoning ontstaan.

De laagste delen van de kwelder overspoelen dagelijks, Hier groeien zee kraal en engels slijk gras. De wat hogere delen, die alleen bij springvloed overstromen, kennen vegetaties van het kweldergrasverbond, met o.a. lamsoor.

Op de middelhoge kwelder groeit in de kommen veel zee weegbree, een voedselbron voor ganzen. Op de hogere delen (oeverwallen) is zeealsem een opvallende soort. De hoogste delen van de kwelder overstromen zelden.

Hier komen grazige zoutminnende vegetaties voor, met zeldzaamheden als bleek kweldergras, rode bies en fijn goudscherm. De natte, brakke valleien in de Binnenkwelder zijn begroeid met riet en vormen een geschikt leefgebied voor rietvogels.

Het begraasde deel van de kwelder (westelijk van de 2e slenk) kent een afwijkende vegetatie, vooral op de hogere delen (duintjes). Hier groeien behalve helm ook graslandsoorten als echte witbol en veldzuring. Op de intensief beweidde kwelder (tot de 1e slenk) komen in de lage delen plantensoorten van duinvalleien voor.

De kwelder vormt het broedgebied van kustvogels als eidereend, kluut, noordse stern en visdief. In de begraasde delen broeden weidevogels, met name tureluur. Tussen de derde en vierde slenk broeden sinds 1991 lepelaars (1997: 147 paar). De lage duintjes op de kwelder vormen het broedgebied van zilvermeeuw, kleine mantelmeeuw en eidereend.

De kwelderrand is een hoogwatervluchtplaats voor vele duizenden vogels (zie [bijlage 5](#)).

Natte duinvalleien

Schiermonnikoog kent een groot aantal vochtige tot natte duinvalleien, die onderling verschillen in ontstaanswijze, waterhuishouding en ouderdom en dus ook in kalkrijkdom en successiestadium.

In jonge, kalkhoudende duinvalleien (Vuurtorenvallei, westpunt Strandvlakte) zonder

humusophoping komen soortenrijke basenminnende vegetaties voor met o.a. knobbies, parnassia en orchideeën. Deze duinvalleien vormen ook het leefgebied voor bedreigde vlindersoorten. In wat oudere, zuurdere valleien komen ook bijzondere vegetaties voor met o.a. rond wintergroen en gewone vleugeltjesbloem. Kruiwilg domineert echter in veel oudere valleien de vegetatie. De oudste, meest verzuurde duinvalleien kennen een vegetatie met o.a. veenmossen en veenpluis. Een apart vegetatietype is het soortenrijke duinblauwgrasland (Arnicaweide, Kapenglop).

Droge duinen

De droge duinen kennen een afwisseling van onbegroeid zand, duingrasland, ruigte, struweel en bos. De mate van verstuiwing, ontkalking, salt-spray en begrazing zijn bepalend voor de levensgemeenschappen. Daardoor kennen de oudere gedeelten van de duinen (landinwaarts) een andere begroeiing dan de jonge duinen aan de kust.

In jonge, stuivende duinen komen naast helm o.a. blauwe zeedistel (deels uitgezaaid) en zeewinde voor. In de wat oudere duinen is het zand vastgelegd door (korst)mossen. Begrazing (konijnen) kan hier verdere successie naar struweel remmen. Ontkalking treedt dan wel op, zodat geleidelijk een ander type duingrasland ontstaat. De duingraslanden zijn rijk aan zeldzame paddestoelen. In veel duingraslanden is tegenwoordig sprake van dominantie van zandzegge of cactusmos. De open duingraslanden zijn het leefgebied van tapuit en verschillende vlinders en sprinkhanen.

Wanneer de invloed van zeewind en begrazing gering is, ontwikkelt zich een struweel van gewone vlier en duindoorn. De duinstruwelen vormen het leefgebied van vogels als nachtegaal, roodborsttapuit en paapje. In de nattere valleien broeden velduil en blauwe kiekendief, soorten die jagen boven het open duin en de kwelder. In de midden- en binnenduinen is de successie gevorderd tot het stadium van het berken-zomereikenbos, met op natte plaatsen elzenbos. De aangeplante dennenbossen hebben een schaarse ondergroei, maar plaatselijk zijn soorten als kleine keverorchis en stekende wolfsklauw aanwezig. Vooral de loofbossen met een rijke ondergroei zijn rijk aan vogels, zoals houtsnip, nachtegaal en gekraagde roodstaart. In de naaldbossen broeden o.a. goud haan, verschillende mezen en sperwer.

Zoete wateren

Zoet oppervlaktewater komt in het Nationaal Park alleen voor in het Westerplasgebied, de Eendenkooi en in enkele (gegraven) duinplasjes. De begroeiing bestaat meestal uit zilte waterranonkel, maar soms ook uit teer vederkruid of kranswieren. Op de oevers van gegraven plasjes kunnen bijzondere pioniervegetaties voorkomen.

Ook de begraasde graslanden rond de Westerplas zijn rijk aan bijzondere soorten; ze vertonen overeenkomsten met vochtige duinvalleien.

De zoete wateren zijn belangrijk voor amfibieën (o.a. rugstreeppad) en libellen (o.a. tengere grasjuffer). Ook komen er bijzondere waterdieren in voor. Rond de Westerplas broeden veel moerasvogels, waar onder waterral, oerdomp, rietzanger, baardmanneling en blauwborst.

2.2.3 Floristische en faunistische betekenis ▲

In [bijlage 2](#) zijn overzichten opgenomen van de Rode Lijst soorten en doelsoorten die in het Nationaal Park voorkomen. In totaal komen er ruim 200 Rode Lijst-soorten ³ voor en 91 soorten die in internationaal opzicht belangrijk zijn.

Vegetatie

De vegetatie van Schiermonnikoog is van (inter)nationale betekenis. Van de vegetatietypen die in het Nederlandse duingebied voorkomen is een derde deel vrijwel beperkt tot Nederland. Diverse andere typen bereiken in ons land de zuidgrens van hun areaal. In alle delen van het Nationaal Park komen vegetaties voor die onder de Habitatrictlijn vallen.

Planten, mossen, paddestoelen

Op Schiermonnikoog komen ca. 570 hogere planten voor. Het aantal Rode Lijst-soorten dat na 1980 is waargenomen bedraagt 68, een uitzonderlijk hoog aantal. Van de meeste bedreigde soorten zijn meerdere groeiplaatsen aanwezig in het Nationaal Park.

Naar schatting komen op Schiermonnikoog 600 soorten paddestoelen voor, waaronder ruim 30 zeldzame en 20 bedreigde soorten. De mosflora van Schiermonnikoog omvat ca. 40 Rode Lijst-soorten.

De meeste bedreigde soorten komen voor in de natte, kalkrijke duinvalleien, de duingraslanden en in het jonge, dynamische duin- en kweldergebied. Voor paddestoelen en mossen zijn ook de oudere loofbossen van belang.

Vogels

Schiermonnikoog is voor vogels één van de belangrijkste gebieden in Nederland. Het aantal soorten broedvogels bedraagt meer dan 100. Daarvan is ruim een kwart (31 soorten) vermeld op de Rode Lijst. Het betreft met name kust- en kolonievogels, roofvogels en soorten van duinen of moeras. Van de eidereend broedt de helft van de Nederlandse populatie op Schiermonnikoog, van velduil en lepelaar 5-15 % en van visdief, grote stern en tureluur ca. 1%.

Het Nationaal Park kwalificeert zich als internationaal belangrijk vogelgebied op grond van zowel broedvogels als niet-broedvogels (overschrijding 1% norm, [bijlage 2](#)).

Overige fauna

Schiermonnikoog is voor wat betreft de overige fauna relatief soortenarm; een voor eilanden karakteristieke situatie. Toch komen in de natte duinvalleien en de open, droge duingraslanden bijzondere vlinders en sprinkhanen voor. Duinpoeltjes vormen een geschikt voortplantingsgebied voor de rugstreeppad. Kenmerkend voor het Waddengebied is natuurlijk de gewone zeehond, die als kwetsbaar op de Rode Lijst is vermeld.

2.2.4 Landschappelijke en cultuurhistorische betekenis ▲

Landschap

De landschappelijke waarden van Schiermonnikoog hangen samen met het optreden van landschapsvormende processen: het landschap is in hoge mate natuurlijk. Het feit dat natuurlijke processen op een groot deel van het eiland nog altijd zorgen voor dynamiek maakt Schiermonnikoog tot een gebied van uitzonderlijke landschappelijke en geomorfologische waarde.

Cultuurhistorie

Hoewel Schiermonnikoog vooral door de natuurlijke elementen gevormd is, is de mens al eeuwenlang van invloed geweest op het eiland. Toch is de cultuurhistorische betekenis van Schiermonnikoog, afgezien van het dorp, beperkt. Het belangrijkste cultuurhistorische element binnen het Nationaal Park is de eendenkooi, aangelegd in 1861. De eendenkooi is vanaf 1960 in verval geraakt en in 1991 na restauratie weer in gebruik genomen om eenden te ringen. Daarbij is ook het afpalingsrecht zichtbaar aangebracht.

Cultuurhistorische elementen die samenhangen met de strijd van de mens tegen zand en zee zijn de duinbebouwingen, de stuifdijken en het slotenpatroon van de Binnenkwelder. Uit de Tweede Wereldoorlog stamt een aantal bunkers. De bunker de Wasserman is tege nwoordig een uitzichtpunt. De bakens op de Kobbeduinen en het Willemsduin vormen van oudsher landschappelijke herkenningspunten en zijn van zowel landschappelijke als cultuurhistorische waarde.

Aan de Reddingweg ligt het oorlogs- en drenkelingenkerkhof Vredenhof.

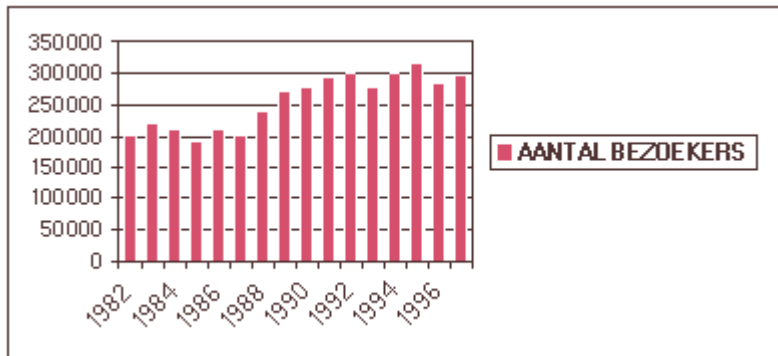
Het dorp is grotendeels aangewezen als ' Beschermd Dorpsgezicht' en omvat naast de oude vuurtoren nog circa vijftig monumenten.

2.3 Recreatie ▲

Bezoekersaantallen

De recreatie is van grote betekenis voor Schiermonnikoog. Ruim 80% van de beroepsbevolking is direct of indirect afhankelijk van het toerisme. Het grootste deel van de bezoekers komt om te genieten van de rust en de natuur. Het onderstaande diagram laat een overzicht zien van de bezoekersaantallen vanaf 1982. Daaruit blijkt dat zich tussen 1982 en 1989 een stijging heeft voorgedaan van 200.000 naar 272.000 bezoekers. Sinds 1990 is een stabilisatie ingetreden en schommelt het aantal bezoekers tussen de 275.000 en 300.000. Het weer kan het bezoekersaantal sterk beïnvloeden, ook omdat ca. 1/3 deel van het aantal bezoekers dagtoerist is.

Het aantal slaapplekken op het eiland bedraagt ca 6000 (1997). Uitgaande van een gemiddeld bezettingspercentage van 80% in het hoogseizoen betekent dit dat er maximaal 4800 verblijfsrecreanten zijn. Het aantal dagtoeristen kan, afhankelijk van het weer, variëren van enkele honderden tot 3000.



Aantal bezoekers Schiermonnikoog 1982-1997

Recreatievormen

De twee belangrijkste vormen van recreatie zijn strandrecreatie en fietsen. Verder worden wandelen, zwemmen, paardrijden, watersport, wadlopen, vissen (met hengel of met fuiken), en 's winters langlaufen beoefend. Specifiek gericht op de natuur zijn activiteiten als fotograferen, vogels kijken, deelnemen aan excursies en dergelijke.

Een deel van de bezoekers onderneemt een tocht naar oostpunt (al dan niet met de 'Balgexpres') of het Willemsduin. Veel bezoekers komen vooral om te genieten van rust en ruimte, flora en fauna.

Zonering en toegankelijkheid

Ten aanzien van de recreatiedruk en de mate van recreatieve inrichting zijn binnen het Nationaal Park drie zones te onderscheiden.

In het meest natuurlijke deel van het eiland, oostelijk van de Prins Bernhardweg, is de druk het laagst en is de padenstructuur grofmazig. Er lopen slechts enkele onverharde paden (o.a. Kwelderpad) en het schelpenpad naar de Kobbeduinen. De bakens op het Willemsduin en de Kobbeduinen hebben relatief veel aantrekkingskracht en leiden de aandacht af van de kwetsbare natuurwaarden. De kwelder is in de broedtijd (15 april tot 15 juli) voor publiek gesloten. Kwetsbare gedeelten (vogelkolonies) zijn soms langer afgesloten. Buiten het broedseizoen is de kwelder vrij toegankelijk.

De andere twee zones op het eiland zijn vrij toegankelijk, uitgezonderd enkele kwetsbare duinvalleien en de Westerplas.

Het centrale deel (het gebied tussen de Badweg en de Prins Bernhardweg) heeft een fijnmazig net van schelpenpaden en enkele onverharde paden. Dit deel van het eiland kent het meest intensieve gebruik. De belangrijkste concentratiepunten zijn de strandovergangen aan het eind van de Badweg en de Prins Bernhardweg, de Berkenplas en de uitkijkpost de Wasserman.

Westelijk van de Badweg is het gebruik minder intensief en het padennet wat grofmaziger. Het drukst bezocht in dit deel is de strandovergang aan het eind van de Westerburenweg. De Westerplas is in de broedtijd niet toegankelijk. Het gebied is te overzien vanaf het omringende fiets- en wandelpad.

2.4 Voorlichting en educatie ▲

Voorlichting en educatie zijn mede doelstelling van het Nationaal Park (zie § 4.5). De voorlichting en educatie zijn gericht op de bewoners, de bezoekers en, als aparte categorie, het onderwijs. Er zijn drie categorieën van voorlichting en educatie te onderscheiden:

- beleidsvoorlichting
- terreingebonden voorlichting
- natuur- en milieueducatie

Beleidsvoorlichting

Het goed functioneren van het Nationaal Park staat of valt met de (vrijwillige) medewerking van bewoners en bezoekers van het gebied. In geval van belangrijke wijzigingen in beleid of beheer organiseert de commissie V&E daarom voorlichtings- en inspraakavonden. Het is van belang te zorgen voor duidelijke en regelmatige communicatie over wat er gebeurt in het gebied, welke maatregelen er zijn voorgenomen en waarom, wanneer het Overlegorgaan vergadert etc. Informatie over deze zaken wordt verspreid via het bezoekerscentrum Schiermonnikoog, de Dorpsbode, de VVV, Lytje Pole en in de vakantieperiode via de Schierse Zomerkant. Vergaderstukken worden op verzoek gratis toegezonden aan belangstellenden.

Terreingebonden voorlichting

De terreingebonden voorlichting heeft tot doel de belevingswaarde van het Nationaal Park te vergroten en belangstelling te wekken voor de natuur. Op Schiermonnikoog is bewust terughoudend omgegaan met plaatsing van voorlichtingsmateriaal in het terrein. De eendenkooi bevat een informatiepaneel ten behoeve van de excursies. Bij bunker De Wasserman, de Kobbeduinen en het baken staan informatieborden.

Natuur- en milieueducatie

Voorlichting en educatie in het Nationaal Park zijn gericht op houdings- en gedragsverandering van mensen door het bijbrengen van begrip, inzicht en waardering voor de natuur, de daarin voorkomende processen en de invloed van de samenleving daarop. Educatie bestaat vooral uit verdiepingsactiviteiten zoals cursussen, excursies en veldwerk. Met name voor de doelgroep onderwijs is de natuur- en milieueducatie van belang.

Bezoekerscentrum

Het Bezoekerscentrum Schiermonnikoog is gelegen in het dorp en heeft een centrale rol in de voorlichting. Het bezoekerscentrum trekt jaarlijks ca. 50.000 bezoekers. Het is zes dagen per week geopend (zie verder § 4.5). Verkrijgbaarheid van informatie over het Nationaal Park elders op het eiland is beperkt tot de VVV.

Excursies

Het bezoekerscentrum coördineert de excursies, ook voor schoolgroepen. Het excursieaanbod is in een excursiegids uiteengezet. Drie organisaties verzorgen excursies: Natuurmonumenten, het Bezoekerscentrum en het Vrijwilligerscollectief.

Er zijn excursies van april tot oktober, maar vooral in het voorjaar (schoolgroepen) en in de zomer. De excursies zijn laagdrempelig en men kan eventueel voor een klein bedrag laarzen en kijkers huren.

2.5 Overige functies ▲

Waterwinning

Waterleiding Friesland wint grondwater op Schiermonnikoog. Tot 1995 is alleen in de Hertenbosvallei grond water gewonnen. De Provincie heeft in 1995 vergunning verleend voor de winning van in totaal maximaal 200.000 m³ per jaar, verdeeld over de locaties Hertenbosvallei en

Westerplasgebied. In de vergunning is aangegeven dat bij aanvang van de winning in het Westerplasgebied 125.000 m³ per jaar wordt gewonnen; de resterende 75.000 m³ komt uit de Hertenbosvallei. Uiterlijk in 2005 dient de gehele winning naar het Westerplasgebied verplaatst te zijn. Zie verder [§ 4.3](#).

Kustveiligheid Op Schiermonnikoog is een dijkkringgebied vastgesteld waarbinnen veiligheid tegen overstromen door oppervlaktewater wordt geboden. De Banckspolder en het dorp vallen binnen dit dijkkringgebied. Rond het dijkkringgebied ligt de primaire waterkering die bestaat uit de duinen rond de Westerplas (Stroodijk), de zeereep ten westen en noorden van het dorp een gesloten duinenrij in de Kooiduinen en de Waddenzeedijk ten zuiden van de Banckspolder. Daarnaast ligt er tot paal 10 een stuifdijk die van paal 5 tot 8 een (geringe) rol speelt voor de veiligheid tegen overstromen. Rijkswaterstaat is beheerder van de zeeweringen. In 1999 wordt door de beheerder een legger van de primaire waterkering gemaakt, waarin de waterkering naar richting, vorm, afmeting en constructie is vastgelegd.

Wetenschappelijk onderzoek

Schiermonnikoog is binnen Nederland één van de weinige gebieden waar het verloop van natuurlijke processen en de samenhang tussen abiotisch milieu en levensgemeenschappen in een vrijwel ongestoorde situatie bestudeerd kunnen worden.

Er is dan ook veel belangstelling van onderzoekers voor het Nationaal Park. Het BIP 1988 biedt expliciet ruimte voor onderzoek (zie verder [§ 4.7](#)).

Beroepsvisserij

In de Waddenzee en de Noordzee vindt beroepsvisserij plaats, o.a. bodemvisserij op schelpdieren. Hoewel het Nationaal Park maar een klein gedeelte van de Waddenzee en de Noordzee omvat, heeft visserij buiten het Nationaal Park ook invloed op de natuur daarbinnen. Vogels die op Schiermonnikoog broeden en/of rusten zoeken hun voedsel tot ver buiten de grenzen van het Nationaal Park.

Delfstofwinning

Binnen het Nationaal Park liggen geen locaties waar winning van schelpen en/of zand mogelijk is. Wel ligt een groot deel van het Nationaal Park binnen het concessiegebied voor aardgaswinning (zie H. 3).

[Inh 1.0 1.1 1.2 1.3 1.4 2 2.1 2.2 2.3 2.4 2.5 3 4 4.1 4.2 4.3 4.4 4.5 4.6 4.7 4.8 5 5.1 5.2 5.3 5.4 5.5 6 6.1 6.2 6.3 6.4](#) Bijl: 1
[2 3](#)

3 Beleid en regelgeving

Een scala aan wetten en beleidsnota's is van toepassing op Schiermonnikoog. Het bestaande beleid is kaderstellend voor het beheer- en inrichtingsplan. Daarom is in dit hoofdstuk een overzicht gegeven van de meest relevante wetten en beleidsnota's. Uiteraard is beleid aan veranderingen onderhevig. Voor Schiermonnikoog belangrijke nieuwe beleidsnota's voor Rijk, provincie en gemeente komen daarom in het Overlegorgaan aan de orde.

Internationaal beleid

Zowel de Waddenzee als geheel, als delen van Schiermonnikoog, zijn sinds 1984 aangewezen als Wetland of International Importance volgens de Ramsar-conventie. Tevens is Schiermonnikoog sinds 1991 een Speciale Beschermingszone (SPA) onder de EG-Vogelrichtlijn. Het onder de Ramsar conventie en de Vogelrichtlijn aangewezen deel valt vrijwel samen met het gebied dat onder de PKB-Waddenzee valt ([figuur 1](#)). In de eerste tranche van de Habitat-richtlijn zijn eind 1996 alle gebieden aangemeld waarop de Natuurbeschermingswet (zie onder) van toepassing is. De delen van

het Nationaal Park Schiermonnikoog die buiten de NB-wet aanwijzing vallen zijn aangemeld in de tweede tranche Habitatrichtlijn, want ook deze delen voldoen aan de criteria. De rechtsgevolgen van de Habitatrichtlijn treden in werking op het moment dat een gebied door de Europese Commissie op de lijst van gebieden van communautair belang is geplaatst, dus nog niet op het moment van aanmelding. Recent zijn ook voorstellen voor aanwijzing van de 2e tranche Vogelrichtlijn gedaan. Aanwijzing onder Europese richtlijnen is op meerdere punten van belang. De aanwijzing geeft een internationale erkenning van de bijzondere waarde van Schiermonnikoog en leidt bovendien tot een extra bescherming. Ook kan voor gebieden die onder de Vogel- en/of Habitatrichtlijn vallen aanspraak gemaakt worden op gelden van het LIFE-Nature fonds van de EU.

Rijks- en (inter)provinciaal beleid

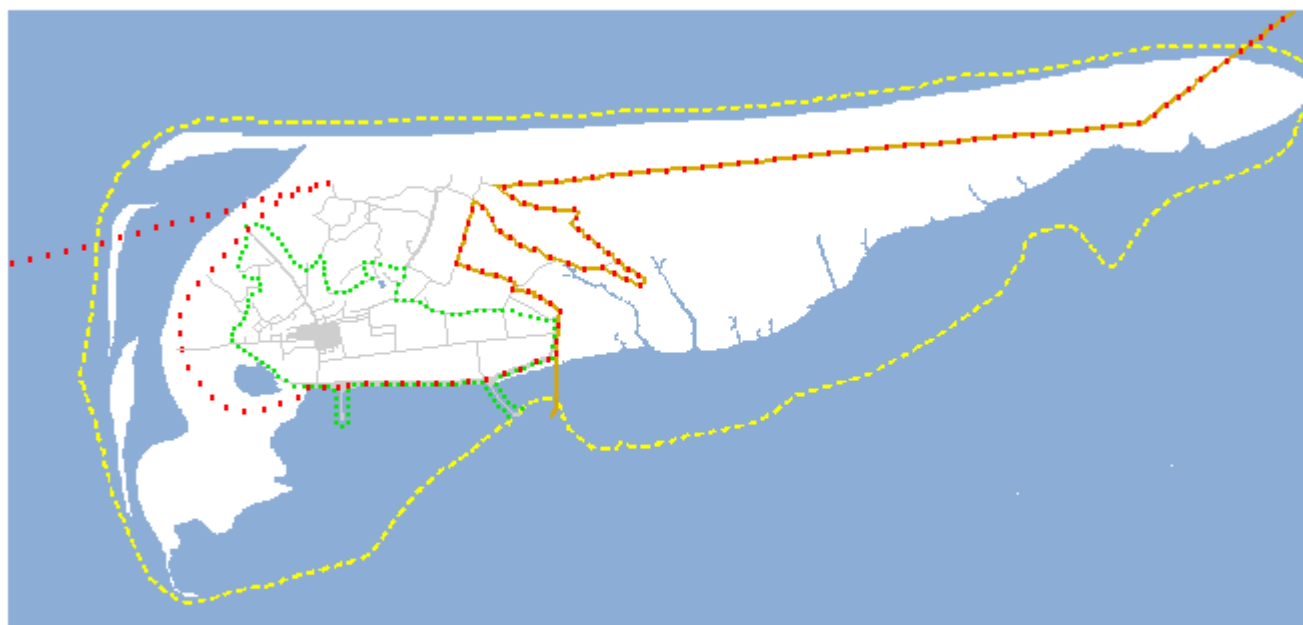
Er is een groot aantal beleidsstukken van toepassing op het Nationaal Park en omgeving. Naast het landelijke beleid uit o.a. het Structuurschema Groene Ruimte, zijn drie beleidsstukken van bijzonder belang: de Nota Waddenzee (Planologische Kernbeslissing, PKB), het Interprovinciaal Beleidsplan Waddenzee (afgekort IBW) en het Beheersplan Waddenzee (1996-2001). Het PKB-gebied is tevens stiltegebied en milieubeschermingsgebied, uitgezonderd belangrijke vaar- en laagvliegroutes. In het Rijks- en Interprovinciaal beleid is het overgrote deel van Schiermonnikoog met het omringende waddegebied *primair* beschouwd als natuurgebied. Handhaving en versterking van natuurlijke processen staan hier voorop. Ten behoeve van o.a. visserij, zeedefensie en delfstofwinning zijn nuances aangebracht in de invulling van de primaire natuurfunctie (zie onder).

Natuurbeschermingswet

De oosthelft van Schiermonnikoog en het aangrenzende deel van de Waddenzee zijn in het kader van de Natuurbeschermingswet (NB-wet) aangewezen als (Staats) natuurmonument (zie [figuur 1](#)). De bijzondere natuur- en landschapswaarden hebben hierdoor een wettelijke bescherming. Handelingen die schadelijk kunnen zijn voor de wezenlijke kenmerken van natuur- en landschapswaarden zijn vergunningplichtig. Vergunningen moeten aangevraagd worden bij het ministerie van LNV. Bij invoering van de nieuwe NB-wet gaat die uitvoeringsbevoegdheid deels over naar de provincie.

Begrenzing Natuurbeschermingswetgebied
Nationaal Park Schiermonnikoog

Figuur



- begrenzing Natuurbeschermingswetgebied
- grens PKB
- - - - - begrenzing nationaal park
- begrenzing exclave

Boswet

Op Schiermonnikoog liggen enkele boslocaties. De Eerste en Tweede Dennen (samen 63 ha naaldhout) zijn in de Derde Bosstatistiek aangemerkt als ' bos' . Dat betekent dat de Boswet hier van toepassing is. Aansluitend aan deze naaldbossen zijn loofbomen geplant en spontaan opgeslagen.

Voor het vellen van bos is een kapmelding verplicht. Voor velling van spontaan, na 1967 opgeslagen bos is een ontheffing van de herplantplicht mogelijk.

Door LNV wordt gewerkt aan de nota "Ruime Jas Duinen". Deelname aan het beleid uit deze nota geeft meer ruimte bij het bosbeheer in duingebieden. Deelname is facultatief en het initiatief ligt bij de beheerders.

Voor planten of verwijderen (geen onderhoud) van bos en beplanting is een aanlegvergunning vereist in het kader van het Bestemmingsplan Buitengebied van de gemeente.

Natuurbeleid (landelijk en provinciaal)

Schiermonnikoog maakt in zijn geheel deel uit van de ecologische hoofdstructuur uit het Natuurbeleidsplan en het Structuurschema Groene Ruimte. Op enkele soorten is soortgericht beleid uit het Natuurbeleidsplan van toepassing: zeehond, lepelaar, ganzen, dagvlinders, libellen en orchideeën.

Het landelijk natuurbeleid geeft prioriteit aan behoud en ontwikkeling van nagenoeg en begeleid natuurlijke eenheden. Daarnaast hebben bepaalde half-natuurlijke eenheden prioriteit, onder andere natte, voedselarme duinvalleien en bepaalde typen duinbos. Het landelijk natuurbeleid is voor de Waddeneilanden uitgewerkt door Directie Noord van het ministerie van LNV in de *Gebiedsvisie Friese Waddeneilanden* (1996). Voor Schiermonnikoog is het streefbeeld: nagenoeg en begeleid natuurlijke eenheden op Het Rif en de oostelijke helft van het eiland en half-natuurlijke en multifunctionele eenheden op de westelijke helft. De gebiedsvisie is het toetsingskader van waaruit de Directie Noord plannen van derden beoordeelt.

Ook de Provincie heeft invulling gegeven aan het natuurbeleid, in de Nota Natuurbeheer. In die nota zijn analoog aan de indeling van LNV drie beheerstrategieën onderscheiden: nagenoeg of begeleid natuurlijk beheer, halfnatuurlijk beheer en multifunctioneel beheer. De Banckspolder en het strand tussen Reddingsweg en Westerburenweg zijn aangeduid als ' multifunctioneel' . Het Westerplasgebied en de duinen tot aan de Reddingsweg vallen onder de beheersstrategie ' halfnatuurlijk' en de rest van het eiland onder de strategie ' nagenoeg of begeleid natuurlijk' .

Zeedefensie

Het Rijk zorgt voor handhaving van de kustlijn. Het totale kustbeleid wordt door Rijkswaterstaat ter vaststelling voorgelegd aan het Provinciaal Overlegorgaan voor de Kust. De zeeverende duinen en de zeedijk moeten voldoen aan de Wet op de Waterkeringen. De nota Kustbalans (1995) geeft aan dat binnen bovengenoemde grenzen natuurlijke dynamiek is toegestaan, zoals verstuing en incidentele duinafslag. Nieuwe permanente bebouwing in de kustzone is ongewenst (Vierde Nota Waterhuishouding). Het huidige beleid is om de stuifdijk tot paal 10.4 door extensief onderhoud ' dynamisch te handhaven' in verband met aanwezigheid van het kwelderareaal (Beheersplan Waddenzee 1996-2001). In de praktijk is het beleid om geen onderhoud te plegen aan de stuifdijk tussen paal 7 en paal 10.4.

Visserijbeleid

De PKB Waddenzee, het Interprovinciaal beleidsplan Waddenzee (afgekort IBW) en het Beheersplan Waddenzee pleiten voor beperking van de schadelijke gevolgen van schelpdiervisserij op de bodemfauna en bodem morfologie.

Volgens de Structuurnota zee- en kustvisserij (1993) zijn delen van de Waddenzee gesloten voor schelpdiervisserij, onder andere het gebied onder Rottumerplaat, ten oosten van Schiermonnikoog.

Het Waddengebied direct ten zuiden van Schiermonnikoog wordt alleen gesloten voor schelpdiervisserij in jaren van schaarste. Wanneer er weinig schelpdieren aanwezig zijn, gelden beperkende maatregelen om tenminste 60% van de voedselbehoefte van vogels veilig te stellen.

Indien het bestand kleiner is dan 60% van de voedselbehoefte van vogels, wordt schelpdiervisserij op droogvallende platen niet toegestaan. Volgens de brief van de minister aan het Overlegorgaan

(oktober 1997) is er als gevolg van dit beleid in 1996 en 1997 rond Schiermonnikoog niet op schelpdieren gevestigd.

Delfstofwinning

Het Rijksbeleid biedt op een aantal plaatsen binnen het Nationaal Park ruimte voor delfstofwinning. Een groot deel van het eiland met omringende zee maakt deel uit van een aardgasconcessie. In de Waddenzee liggen enkele locaties voor winning van zand en schelpen en voor verspreiding van baggerspecie. Vanuit de PKB-Waddenzee gelden strenge beperkingen aan delfstofwinning. Het ontwerpbestemmingsplan Buitengebied van de gemeente beschouwt exploratie- en exploitatieboringen als strijdig gebruik van gronden.

Beleid van andere overheden

Het beleid van provincie en gemeente is in overeenstemming met het Rijksbeleid gericht op instandhouding van natuurwaarden in samenhang met de huidige recreatieve en landbouwkundige activiteiten op het eiland. Het Streekplan Friesland (1994) geeft aan dat recreatie en natuur sterk verweven zijn. Kwaliteitsverbetering van recreatie is mogelijk, uitbreiding niet. Activiteiten met belangrijke negatieve effecten op het Wadden-ecosysteem worden geweerd of zo nodig teruggedrongen. Verstoringsgevoelig gebied (de kwelder) kent beperkt mede gebruik, de aangrenzende Waddenzee is een volledig afgesloten gebied zonder recreatief medegebruik. In het Meerjarenplan Recreatie (1995) van de gemeente Schiermonnikoog is het recreatieve gebruik op het eiland binnen en buiten het Nationaal Park uitgewerkt (zie ook § 4.4). De landbouwgronden in de Banckspolder (buiten het Nationaal Park) zijn aangewezen als Relatienota-beheersgebied.

[Inh](#) [1.0](#) [1.1](#) [1.2](#) [1.3](#) [1.4](#) [2](#) [2.1](#) [2.2](#) [2.3](#) [2.4](#) [2.5](#) [3](#) [4](#) [4.1](#) [4.2](#) [4.3](#) [4.4](#) [4.5](#) [4.6](#) [4.7](#) [4.8](#) [5](#) [5.1](#) [5.2](#) [5.3](#) [5.4](#) [5.5](#) [6](#) [6.1](#) [6.2](#) [6.3](#) [6.4](#) Bijl: [1](#)
[2](#) [3](#)

4 De afgelopen tien jaar: evaluatie

Het Nationaal Park Schiermonnikoog bestaat nu, in 1998, bijna tien jaar. Wat is er in die tien jaar gedaan om de hoofddoelstellingen voor het Nationaal Park te bereiken? En hebben de maatregelen het beoogde effect gehad? Een antwoord op die vragen is nodig om de koers voor de toekomst te bepalen.

4.1 De doelstellingen uit het BIP 1988 ▲

Op de algemene doelstelling voor Nationale Parken is ingegaan in § 1.1. Die algemene doelstelling is in het BIP 1988 uitgewerkt voor het Nationaal Park Schiermonnikoog. Het BIP 1988 geeft als hoofddoelstelling voor het Nationaal Park Schiermonnikoog:

"Het instandhouden en/of ontwikkelen van de voor het Nationaal Park Schiermonnikoog kenmerkende milieuomstandigheden en de daarbij passende natuurlijke processen en levensgemeenschappen"

De hoofddoelstelling is uitgewerkt naar de belangrijkste natuurlijke processen en ontwikkelingsstadia (successiestadia). Dit heeft geleid tot 3 subdoelstellingen⁴ voor de natuur op Schiermonnikoog.

1. *"Terugdringen van grootschalige menselijke invloeden die leiden tot (...) versnelde veroudering van duin- en kweldergebieden; stimulering van (...) externe processen (...) om verjonging van duin- en kweldergebieden te bewerkstelligen"*.
2. *"Handhaven/bevorderen van natuurbeliefsactiviteiten m.b.t. interne processen voor zover daarmee de negatieve effecten van grootschalige menselijke beïnvloeding teruggedrongen"*

kunnen worden".

3. *"Handhaven/toelaten van kleinschalige menselijke activiteiten voor zover dit niet een aantoonbaar negatief effect heeft op de natuurlijke ontwikkeling van de levensgemeenschappen"*.

Naast de hoofddoelstelling zijn nevensdoelstellingen geformuleerd voor beleving (recreatie) en voor voorlichting en educatie (zie § 4.4 en 4.5)

Voor gebieden met een zeeverende functie geldt een aparte nevensdoelstelling (zie §4.6).

"De nevensdoelstellingen zijn ondergeschikt aan de hoofddoelstelling. Dit houdt in dat de uitwerkingen van de nevensdoelstellingen nimmer mogen conflicteren met de hoofddoelstelling".

Sinds de vaststelling van het BIP 1988 zijn enkele aanvullende nota's die betrekking hebben op het Nationaal Park door het Overlegorgaan onderschreven. In 1991 is door Natuurmonumenten een beheersadvies voor het duin- en kwelderbeheer opgesteld. In 1993 is een plan verschenen voor integraal waterbeheer op Schiermonnikoog. In 1994 is de no titie faunabeheer vastgesteld. In 1995 heeft de gemeente het Meerjarenplan Recreatie uitgebracht. Al deze stukken zijn besproken in en geaccordeerd door het Overlegorgaan. De genoemde nota's vormen daarom naast het BIP 1988 een toetsingskader voor de ontwikkelingen in de afgelopen periode. Op de inhoud van de verschillende nota's is elders in dit hoofdstuk ingegaan.

4.2 Natuurbeheer ▲

In het BIP 1988 zijn verschillende ontwikkelingsstadia onderscheiden.

De indeling van deze paragraaf sluit aan bij de indeling in het BIP 1988. Voor ieder onderwerp is ingegaan op:

- de doelstelling (indien er een specificering is t.o.v. de hoofddoelstelling uit het BIP 1988);
- de uitgevoerde maatregelen;
- de effecten van die maatregelen in het licht van de doelstelling (BIP 1988, indien van toepassing beheersadvies 1991).

Er is niet getoetst of het voorgestelde beheer is uitgevoerd, maar alleen of de gewenste resultaten zijn bereikt. Waterbeheer komt apart aan bod (§ 4.3).

Ontwikkelingen algemeen

Met name voor het westelijk deel van het Nationaal Park geldt dat door een afname van de natuurlijke dynamiek, door verdroging en door stikstofdepositie het verloop van de successie in de duinen en delen van de kwel der aanzienlijk versneld is ten opzichte van de natuurlijke situatie. Dit heeft geleid tot verbossing in de duinen, verruiging/vergrassing van duin- en kwelergebieden en verdroging/verzuring van duinvalleien. Dit zijn ontwikkelingen die al ruim voor de instelling van het Nationaal Park gaande waren. De natuurwaarde van het Nationaal Park is ondanks deze ontwikkelingen nog steeds zeer groot.

De afgelopen tien jaar is, conform de doelstellingen uit het BIP 1988, gewerkt aan behoud van de natuur- en landschapswaarde door natuurlijke processen waar mogelijk te stimuleren. Op plaatsen waar dat niet mogelijk is zijn natuurlijke processen door beheer ' vervangen ' om zo toch de biodiversiteit van het eiland te behouden.

4.2.1 Kwelder ▲

Doelstelling

In het beheersadvies duin- en kwelderbeheer (1991) is voor de kwelder gekozen voor

"het maximaal ruimte geven aan de ontwikkeling van zo weinig mogelijk door de mens beïnvloede delen. (...) Het beheer van de kwelder zal zowel gericht zijn op het behoud en het versterken van de

spontane en niet door de mens beïnvloede ontwikkelingen als ook op het behoud en de verhoging van de waarden van de kwelder voor de flora en fauna".

Maatregelen

Op het meest oostelijke deel van de kwelder (oostelijk van de 3e slenk) zijn de afgelopen jaren geen beheermaatregelen uitgevoerd. Tot enkele jaren geleden zijn regelmatig tientallen hectaren tussen de 3e en 4e slenk gemaaid. Dit maaien is gestaakt omdat het strijdig is met de doelstelling uit het beheersadvies uit 1991. Op het deel van de kwelder westelijk van de 3e slenk vindt begrazing plaats, waarbij er verschillen zijn in duur en intensiteit van de begrazing. [Figuur 5](#) geeft aan welke deelgebieden in welke periode begraasd zijn. De begrazing vond en vindt plaats met jongvee (runderen) van boeren uit de Banckspolder.

Tot 1958 werd bijna de hele kwelder begraasd door een kudde runderen met een herder. In 1958 werd het begraasde deel beperkt tot 50 ha. Dit gebied werd ingerasterd en bleef 's zomers begraasd door 80-120 runderen, waarbij ook kunstmest werd gegeven. Die bemesting is sinds 1989 gestaakt, met uitzondering van het binnendijkse kweldershok (9 ha, verpacht en geen onderdeel Nationaal Park). De begrazing is in 1972/73 uitgebreid tot 96 ha; het aantal runderen nam toe tot 140-170 stuks jongvee. In 1987 is de begrazing opnieuw uitgebreid, nu tot 174 ha. Er zijn in 1989 twee extra drinkbakken aangebracht: tussen de 1e en 2e slenk en aan de voet van de Kobbeduinen. In 1993 is het begraasde gebied conform het advies uit 1991 tot 415 ha uitgebreid, onder andere met het Groenglop. Sindsdien lopen er in totaal 175-210 stuks jongvee. De begrazing is niet verder uitgebreid met het gebied tussen de 3e en 4e slenk, hoewel dit in het BIP 1988 wel wenselijk werd geacht. In het beheeradvies 1991 is gesteld dat een besluitvorming over een eventuele uitbreiding van het begraasde gebied pas na een evaluatie van het huidige begrazingsregime mogelijk is.

Effecten en toetsing

Een evaluatie van de begrazing is in voorbereiding, maar deze komt pas na vaststelling van dit BIP beschikbaar. Hier is volstaan met een voorlopige evaluatie.

Evaluatie van de vorige uitbreiding van de begrazing (1987) toonde aan dat begrazing de verrijking terugdrong en natuurlijke begrazing door ganzen en konijnen stimuleerde. Die ontwikkeling is gunstig voor de diversiteit in de vegetatie en voor broedende weidevogels.

Het begraasde oppervlak is sinds 1987 verviervoudigd; het aantal stuks vee is veel minder toegenomen, hetgeen betekent dat de begrazing fors geëxtensiveerd is. Met de huidige aantallen runderen wordt eenderde deel intensief, eenderde deel extensief en eenderde deel nauwelijks begraasd. De uitbreiding en extensivering van de begrazing in 1993 heeft geleid tot het ontstaan van een grootschalige begrazingsgradiënt van intensief bij het kweldershok tot extensief aan de randen van het begraasde gebied. Soortenarme vegetaties (duinriet, strandkweek) worden door de begrazing opener en structuurrijker, waardoor ruimte voor andere soorten ontstaat. De ontwikkeling van een grootschalige begrazingsgradiënt en het opener worden van duinriet- en strandkweekvegetaties past in de doelstelling uit het BIP 1988 en het beheeradvies 1991. De plaatsing van extra drinkbakken heeft de gradiënt enigszins gewijzigd. Lokale bosopslag in extensief begraasde delen (Groenglop, zie [§ 4.2.3](#)) is een aandachtspunt.

In de Kooiduinen heeft de begrazing geleid tot het ontstaan van enkele kale zandplekken. Vanuit natuurbeheer oogpunt is dat geen probleem, maar voor de primaire waterkering kan het wel een aandachtspunt zijn (zie [§ 4.6](#))

4.2.2 Duinvalleien ▲

Doelstelling

In het beheeradvies 1991 is voor de duinen de volgende doelstelling geformuleerd:

"Het beheer van de duinen zal gericht zijn op het behoud en het herstel van de voor deze duinen kenmerkende grote diversiteit aan soorten en levensgemeenschappen. Het accent zal daarbij liggen op het behoud van de kwetsbare en bedreigde vegetaties van vochtige duinvalleien en droge graslanden, in de volledige range van jonge naar oude vegetaties. Waar mogelijk zal hierbij zo veel

mogelijk gebruik worden gemaakt van natuurlijke processen, zoals bijv. verstuiving. Al eerder is aangegeven dat de aanwezigheid van een goede waterhuishouding een belangrijke randvoorwaarde is voor het kunnen realiseren van het behoud en het herstel van hoge waarden, zeker op langere termijn. Daarbij is een situatie gewenst waarbij de waterhuishouding de natuurlijke zo dicht mogelijk benadert."

In vergelijking met het kwelderbeheer ligt bij het beheer van de duinen het accent wat meer op soortenrijkdom en vegetaties en wat minder op de mate van natuurlijkheid.

Maatregelen

Een twintigtal duinvalleien heeft een maaibeheer; in totaal een iets grotere oppervlakte dan voor 1988. Het gemaaide areaal is in 1990 licht uitgebreid met de waardevolle overgangen naar de hogere delen. Ten westen van de Reddingweg maait een particulier jaarlijks ca. 5 ha rietland (was vroeger 15 ha). De totale gemaaide oppervlakte bedraagt ca. 1% van de oppervlakte van het Nationaal Park.

In de vlakte bij de zandafgraving westelijk van de Prins Bernhardweg is opslag van elzen en berken gedeeltelijk verwijderd, gevolgd door begrazing met 2-5 paarden. Er is ruim 25 hectare in begrazing genomen. Volgens het beheeradvies 1991 zou ca. 70 hectare begraasd worden. Dat is nog niet gebeurd omdat daarvoor meer bos gerooid moet worden, terwijl de effectiviteit van de huidige begrazing onvoldoende is.

Delen van het Kapenglop zijn geplagd om pionierstadia te behouden. Het gaat om in totaal ongeveer 1,5 hectare.

Effecten en toetsing Het maaibeheer heeft bijgedragen aan behoud van de waardevolle duinvalleivegetaties, inclusief de bijzondere soorten. In de gemaaide duinvalleien komen verhoudingsgewijs meer bedreigde plantensoorten voor dan in de niet-gemaaide delen. Die ontwikkeling past in de doelstelling uit het BIP 1988 en het beheersadvies 1991. De niet-gemaaide valleien zijn sterk in waarde achteruit gegaan. Het is een bewuste keuze geweest bepaalde valleien niet te maaien. Inzet is geweest de inspanningen te concentreren op de valleien met de hoogste waarde en/of de hoogste potenties.

In de vlakte bij de zandafgraving aan de Prins Bernardweg is het bos verwijderd, maar het huidige vervolgbeheer (begrazing met paarden) blijkt niet effectief te zijn om de gewenste openheid te handhaven: de elzenstronken lopen weer uit. In en rond de gegraven plasjes heeft zich wel een waardevolle pioniervegetatie van kalkrijke duinvalleien gevestigd.

In het Kapenglop heeft het maaibeheer de recente sterke achteruitgang van basenminnende soorten iets kunnen beperken. Niet-gemaaide stukken duinblauwgrasland zijn daar veranderd in riet en wilgenstruweel. Het plaggen in het Kapenglop geeft een wisselend resultaat: enerzijds keren zeldzame soorten terug, anderzijds treedt door verdroging snel de opslag van berken op. Voor een effectief behoud van de hoge waarde van natte duinvalleien is een goede waterhuishouding noodzakelijk (zie [§ 4.3](#)).

4.2.3 Overgangen van duinen naar kwelder ▲

Overgangsgebieden van duinen naar kwelder of polder liggen rond de Westerplas, in het Groenglop en op de Strandvlakte achter de stuifdijk. Deze gradiënten hebben door hun positie een eigen specifieke waarde. Voor deze gebieden geldt dezelfde doelstelling als voor de duinen algemeen (zie [§ 4.2.2](#)).

Maatregelen

In het Groenglop is in de winter 90/91 de berkenopslag verwijderd, waarna hier conform de aanbeveling uit het BIP 1988 begrazing is gestart (10 runderen en 2 paarden). In 1993 is het Groenglop conform het beheersadvies 1991 opgenomen in de kwelderbegrazing (zie [§ 4.2.1](#)). De terreinen rond het veldlaboratorium van de Vrije Universiteit zijn niet in de begrazing opgenomen. Hier vindt nu intensieve begrazing met paarden plaats. Bij de Westerplas maait de ruitervereniging

het hooiland en de oude polderdijk. Op een deel van de voormalige Westerkwelder vindt intensieve begrazing met paarden plaats.

Op de Strandvlakte is in 1997 voor het eerst een gedeelte van 2 hectare gemaaid om de aanwezige knopbiesvegetatie te kunnen behouden. Verder zijn hier geen beheermaatregelen uitgevoerd. In het BIP 1988 is aangegeven dat extensieve begrazing op de Strandvlakte gewenst zou zijn. Het beheersadvies 1991 pleit voor uitstel van eventuele begrazing en het periodiek maaien (3-4 jaar) van het westelijk deel van de Strandvlakte.

Effecten en toetsing

In het Groenglop blijkt de huidige begrazing te extensief om hernieuwde bosopslag in de waardevolle duinheide-vegetatie tegen te gaan. De ingerasterde gebieden ten westen van het Groenglop worden juist te intensief begraasd.

De begrazing rond de Westerplas met paarden heeft geleid tot de ontwikkeling van een soortenrijke vegetatie. Wel is de begrazingsdruk zo hoog dat veel kale grond ontstaat. Er is overleg tussen de Ruitervereniging en Natuurmonumenten om het aantal paarden geleidelijk terug te brengen. Het maaibeheer van het hooiland bij de Westerplas heeft geleid tot behoud van de waardevolle vegetatie. Het inpompen van water in de Westerplas (zie § 4.3) kan incidenteel een knelpunt voor deze vegetatie vormen wanneer het waterpeil te hoog wordt. Het maaien van een deel van de Strandvlakte heeft geleid tot een lagere, meer open vegetatiestructuur. Bedreigde soorten (bijv. groenknolorchis) krijgen daardoor meer ruimte. Hoewel het maaien strijdig is met de wens van een 'natuurlijke ontwikkeling' en daarom beperkt blijft tot een relatief klein gedeelte (2 ha.), is de ingreep vanuit het behoud van biodiversiteit wel gewenst. Daarbij speelt mee dat er naar verwachting niet op afzienbare termijn elders op het eiland nieuwe knopbiesvegetaties kunnen ontstaan.

De geconstateerde ontwikkelingen stroken merendeels met de doelstellingen. De begrazingsdruk bij de Westerplas en in het Groenglop en omgeving vormt om verschillende redenen een aandachtspunt.

4.2.4 Droge duinen en duingraslanden (westelijk deel) ▲

Maatregelen

Deze § heeft uitsluitend betrekking op de duinen in het westelijk deel van het eiland, die buiten de begrazingseenheden vallen. De duinen op de kwelder zijn als onderdeel van de kwelder beschouwd. Het beheer van de droge duingebieden is volgens het beheersadvies uit 1991 (zie § 4.2.2) gericht op het tegengaan van verruiging en verbossing.

Afgezien van de begrazing in de al eerder genoemde eenheden zijn er sinds 1988 geen specifieke maatregelen t.b.v. de droge delen van het duingebied genomen. In de jaren zestig is in de Noorderduinen ten noorden van het Kapenglop verstuiwing op gang gebracht. Dit heeft gezorgd voor de vorming van een aantal nieuwe secundaire valleien. Nog in de jaren tachtig zijn enkele stuifplekken dichtgelegd (Oosterduinen, rond bunker de Wasserman). In het BIP 1988 is aangegeven dat dichtleggen van open plekken ongewenst is, tenzij de zeedefensie dit vereist. Het advies uit 1991 geeft aan dat verstuiwing lokaal actief gestimuleerd moet worden; dit is niet gebeurd.

Effecten en toetsing

De natuurlijke dynamiek in de duinen is t.o.v. de natuurlijke situatie verminderd door het vastleggen van de zeereep en de aanwezigheid van aangeplante bossen. Stuifplekken komen weinig voor en op veel plaatsen zijn duingraslanden overheerst door duinriet of cactusmos. Door myxomatose is de natuurlijke begrazing (konijnen) veel minder dan vroeger. Het duingebied zit nu in een vicieuze cirkel van verruiging en verbossing, waardoor konijnenvraat en salt-spray afnemen en vervolgens verruiging en verbossing verdere toename. Die ontwikkeling is ongewenst, en past niet in de doelstellingen uit het BIP 1988 en het beheersadvies 1991. In de nog aanwezige stuifplekken komen alle stadia van kaal zand tot volledig dichtgegroeid voor, inclusief de daarbij behorende bijzondere soorten (mossen). Geringe overstuiving van aangrenzende vegetaties helpt verzuring terug te dringen, bijv. in de Hertenbosvallei, de Noorderduinen en het voormalig stuifgebied bij de Prins Bernhardweg. Het eenmalig op gang brengen van verstuiwing in de Noorderduinen heeft geleid tot vergroting van de natuurlijke dynamiek en behoud van bedreigde soorten.

4.2.5 Bosbeheer ▲

Doelstelling

Deze § heeft alleen betrekking op beheer ten behoeve van bos. Het kappen van bossen ten behoeve van lagere vegetaties komt in andere paragrafen aan de orde.

In 1995 is door Natuurmonumenten een advies opgesteld voor het beheer van de naaldbossen op Schiermonnikoog. Doelstellingen voor het beheer zijn:

- Verhoging van de natuurwaarde door ontwikkeling naar gemengd bos (variatie in structuur en soortensamenstelling), waarbij uiteindelijk een zelfregulerend bos ontstaat;
- Vermindering van verdroging door hoge verdamping (naaldbos) tegen te gaan;
- Instandhouding/verbetering van de recreatieve waarde van het bos.

Maatregelen

De doelstellingen betekenen een actief, maar kleinschalig en gefaseerd omvormingsbeheer. De verjonging verloopt naar verwachting traag. Grootschalige ingrepen zouden naar verwachting niet het gewenste effect hebben. Bovendien zou grootschalig ingrijpen de belevingswaarde van het bos tijdelijk aantasten. Ingrepen in het bos zijn de afgelopen 10 jaar gering geweest. Op enkele plekken is kleinschalig naaldhout gekapt t.b.v. verjonging met loofhout (meer licht op de bodem). Ongeveer 3 ha dennenbos is regulier gedund. Dode bomen zijn alleen langs fiets- en wandelpaden verwijderd om ongevallen te voorkomen.

Effecten en toetsing

De maatregelen hebben bijgedragen aan de gewenste geleidelijke omvorming in de richting van een soorten- en structuurrijk gemengd bostype.

4.2.6 Faunabeheer ▲

Doelstelling

Uitgangspunt is dat ingrijpen in de fauna van het Nationaal Park tot een minimum beperkt blijft. In de notitie faunabeheer (1994) is aangegeven dat de jacht stapsgewijs beëindigd zal worden.

Maatregelen

De belangrijkste soortgerichte maatregel is de afsluiting van de kwelder in de broedtijd (15 april-15 juli). Ten behoeve van laat broedende kolonievogels is een deel van de kwelder soms langer afgesloten.

[Figuur 2](#) geeft aan in welke gebieden de jacht verhuurd is. In de duinen ten westen van de Reddingweg is de jacht verhuurd. Jacht is toegestaan op haas, konijn, fazant, wilde eend en verwilderde katten. Bijvoeren en uit zetten is niet toegestaan.

Op de Stuifdijk verhuurt de Dienst der Domeinen de jacht op hazen om schade aan helmaanplant te voorkomen. De aantallen van bepaalde diersoorten (katten, zilvermeeuwen en bruine ratten) zijn de afgelopen jaren kunstmatig laag gehouden.

Buiten het gebied waar de jacht verhuurd is heeft Natuurmonumenten tot 1997 verwilderde katten bejaagd; die bejaging is nu gestopt. Er zijn jaarlijks enkele tientallen verwilderde katten geschoten. Bruine ratten zijn tot 1997 bestreden met vergiftigd graan. Ook deze maatregel is inmiddels gestopt. Sinds 1986 zijn maatregelen genomen om de populatie zilvermeeuwen te reguleren, omdat de zilvermeeuwen andere vogelsoorten (weidevogels, sterns, bergeenden) zouden benadelen. Streven is geweest om de broedende meeuwen op bepaalde plekken te concentreren, niet zozeer om de populatie te verkleinen. In 1986-1991 zijn in de Banckspolder meeuwen geschoten (30-40 per jaar). Van 1986 tot 1995 zijn op de oostpunt (vanaf paal 14.4), de Strandvlakte (tot 1992) en de kwelder van de 1e tot de 3e slenk alle eieren geraapt. Vanaf 1989 is ook in de Westerduinen geraapt. Vanaf 1997 is alleen op de oostpunt doorgegaan met rapen van zilvermeeuweneieren, dit om de daar aanwezige sternkolonie te ontzien.

Ganzen vormen vanuit de landbouw in de Banckspolder gezien een probleem. Om landbouwschade

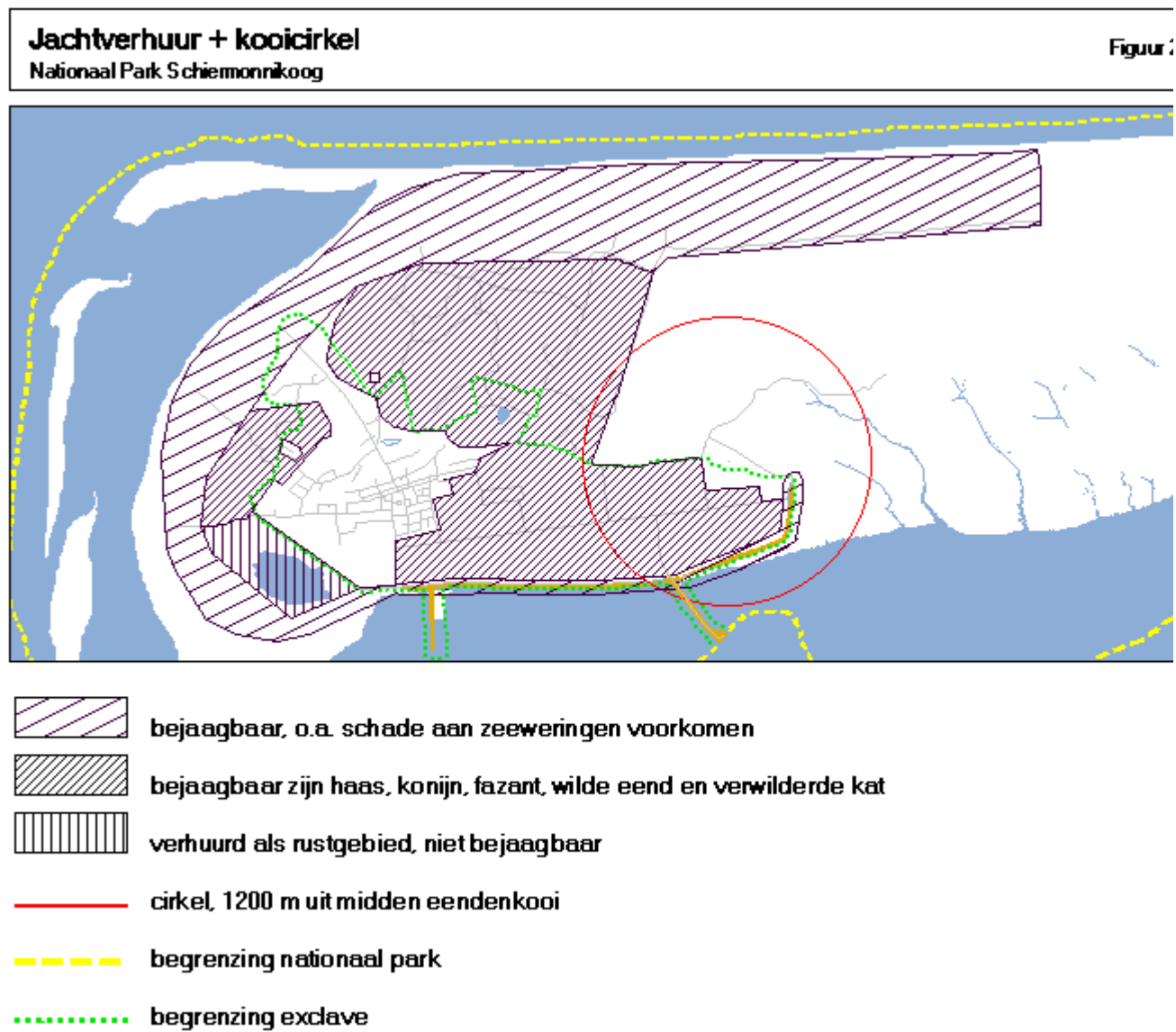
in het voorjaar te beperken worden ganzen van de cultuurgronden verjaagd naar de kwelder. Een deel van de ganzen verlaat Schiermonnikoog en vliegt naar de vaste wal. Verjaging vindt regelmatig plaats, omdat het jonge eiwitrijke gras in de polder een aantrekkelijke voedselbron voor ganzen is.

Effecten en toetsing

Het tijdelijk afsluiten van de kwelder is een effectieve maatregel om verstoring van koloniebroeders te vermijden.

In hoeverre door het rapen van zilvermeeuweneieren negatieve effecten op andere vogelsoorten vermeden zijn is niet met zekerheid te zeggen.

De wijze waarop de jacht in het verhuurde gebied is uitgeoefend, is in lijn met hetgeen in het BIP 1988 is gesteld. De jacht is afgebouwd in vergelijking met de situatie van 10 jaar geleden, maar er vindt nog steeds jacht plaats. Ganzenschade in de polder is een probleem, omdat het cultuurgrasland voor de ganzen altijd een aantrekkelijker voedselbron is dan de kwelder.



4.3 Waterbeheer ▲

Doelstelling

In 1993 is een uitvoeringsplan verschenen voor integraal waterbeheer (IWB) op Schiermonnikoog. Dit plan was een gezamenlijk initiatief van verschillende overheden, de Waterleidingmaatschappij Friesland en Vereniging Natuurmonumenten.

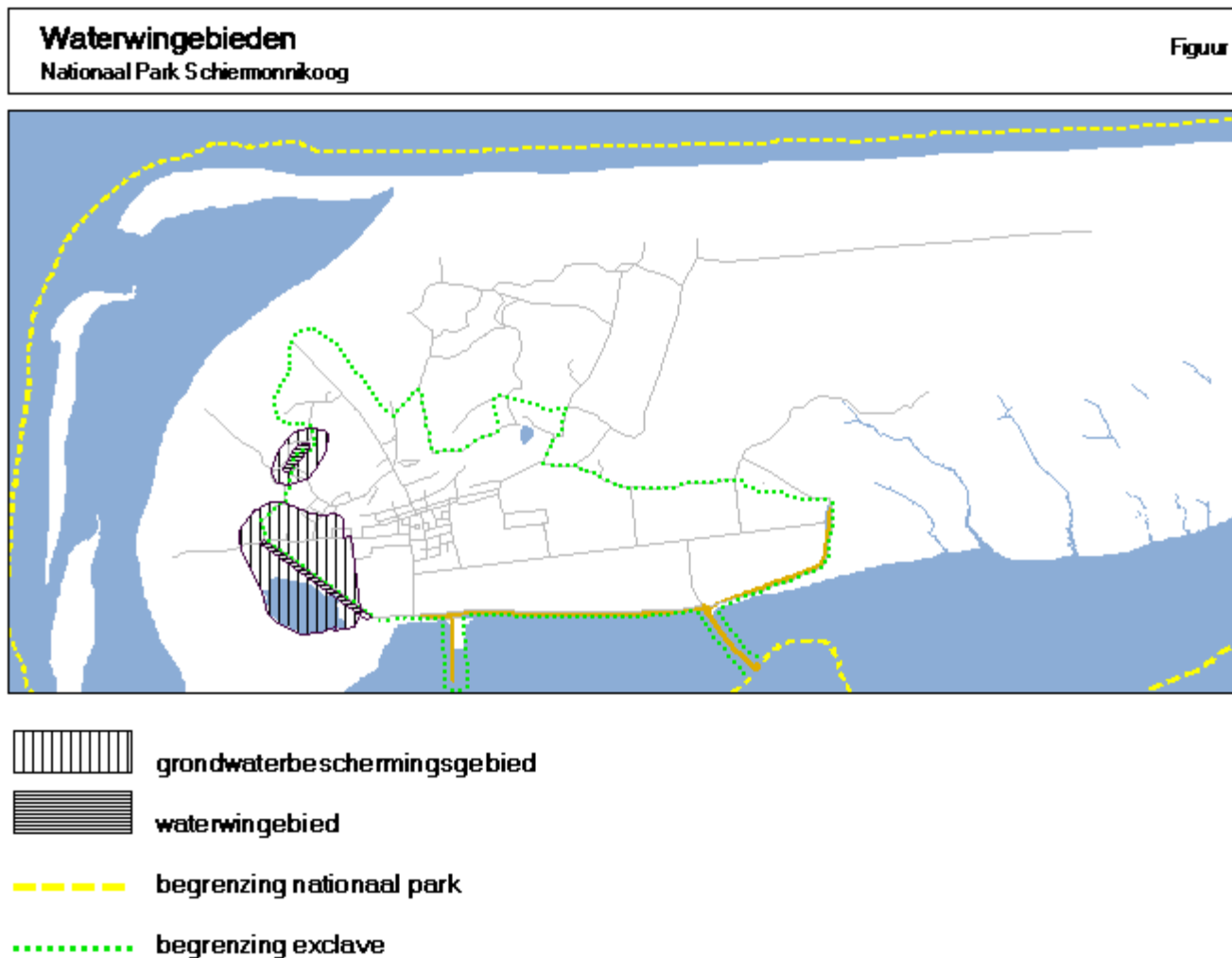
Hoofddoelstelling is:

"Het terugdringen van de verdroging door een zodanig beheer van het hydrologisch systeem van Schiermonnikoog dat alle nu en in de toekomst van dit systeem afhankelijke belangen optimaal worden gediend"

Hieruit komen 6 subdoelstellingen voort:

1. Herstel van een zodanig duinmilieu dat de kenmerkende natuurwaarden aanwezig zijn en de daarvoor kenmerkende duinvormende processen kunnen plaatsvinden.
2. Het streven naar een zelfvoorziening van het eiland wat betreft de drinkwatervoorziening
3. Het handhaven van de kustverdedigende functie van het duingebied.
4. Het komen tot een optimaal waterbeheer van de landbouwpolders en de op het eiland aanwezige oppervlaktewateren.
5. Het komen tot een zodanige inrichting van het duingebied dat het met het huidige voorzieningenniveau aantrekkelijk blijft als recreatiegebied.
6. Het project dient een voorbeeldfunctie te vervullen voor maatregelen op de andere waddeneilanden.

De doelstellingen van het IWB sluiten aan bij de doelstellingen voor het Nationaal Park (BIP 1988). Subdoelstelling 4 is niet toetsbaar, omdat aan het woord "optimaal" een diverse invulling gegeven kan worden.



Maatregelen

1. *Verplaatsen van de waterwinning.* De grondwaterwinning is gedeeltelijk verplaatst van de Hertenbosvallei naar de Westerplas (zie [figuur 3](#)). In 1996-1997 is door de Waterleiding Friesland in totaal ca. 137.000 m³ gewonnen. De locatie Westerplas voorzag in 1997 in ca. 50% van de waterbehoefte op Schiermonnikoog. In 2005 moet al het water vanuit het Westerplasgebied gewonnen worden. Nu blijkt dat nog niet mogelijk, omdat tot nog toe slechts één van de vier winningsputten water van voldoende kwaliteit levert. In de andere putten blijkt het chloridegehalte te hoog. De Waterleiding Friesland zoekt naar een oplossing om het chloridegehalte in het water uit de overige putten te verminderen door het aanbrengen van filters.
2. Er is een gemaal geplaatst aan de noordkant van de Westerplas. Vanuit daaruit wordt zoet water naar de Westerplas gepompt om zo de zoetwaterbel te voeden en ten behoeve van waterwinning verzoeting van het Westerplasgebied te bewerkstelligen. Het gemaal heeft een beveiliging, zodat bij een te hoog ionengehalte de inlaat automatisch stopt. In 1997 is ruim 90.000 m³ verpompt. Het peil van de Westerplas is verhoogd tot tussen de 1,15 en 2,00 m +NAP. Het peil varieerde in 1997 tussen 1,30 (zomer) en 1,90 (winter) meter +NAP. In het broedseizoen zorgen de waterleidingmaatschappij en Wetterskip Fryslân er voor dat het peil niet te hoog wordt.
3. *Besparing van drinkwater.* Er is een voorlichtingscampagne gevoerd om waterverbruik te verminderen. De drinkwaterbehoefte op Schiermonnikoog is de laatste jaren min of meer stabiel.
De Waterleiding Friesland voorziet de komende jaren desondanks een lichte groei.
4. *Rooien van bos.* In het Kapenglop en ten westen van de Prins Bernardweg is in 1995- 1997 bos gerooid om natte duinvalleien te herstellen en de verdamping te beperken. Het voorgenomen rooien van bos tussen de Kooiweg en de Reddingsweg is door tijd gebrek nog niet uitgevoerd.
5. *Geleidelijke omvorming van het naaldbos:* zie [§ 4.2.5](#).
6. *Herstellen duikers onder de Prins Bernardweg en Reddingsweg* om uitwisseling van water vanuit de vallei noordelijk van het Bospad naar de kwelder mogelijk te maken. In 1992 zijn de duikers onder de Prins Bernardweg open gemaakt. Verder herstel van de waterafvoer is bewust niet uitgevoerd. Dit zou grote ingrepen vergen (graven van lange sloot). Bovendien zou het nodige onderhoud nauwelijks uitvoerbaar zijn en zijn er twijfels over de te behalen natuurwinst in de vallei bij het Bospad.
7. *Regeneratie van natte duinvalleien:* Er is niet, zoals aangekondigd in het IWB, een regeneratieplan opgesteld. In de beheervisie van Natuurmonumenten is wel een uitwerking gemaakt van de gewenste herstelmaatregelen. De afgelopen jaren zijn delen van de Hertenbosvallei, het Kapenglop en het Groene Strand geplagd om humus te verwijderen en de door verdroging versnelde successie terug te zetten. Bij het Groene Strand is door Rijkswaterstaat een primaire duinvallei aangelegd.
8. *Stimuleren van verstuiving:* deze maatregel is nog niet uitgevoerd. Wel is het vastleggen van stuifplekken inmiddels gestaakt.
9. *Plaatsen van stuwen en verbetering van duikers in de Banckspolder.* In 1995 zijn aan de binnenduintrand afwateringssloten gedempt of opgestuwd, o.a. in het Groenglop. Dit leidde tijdens natte perioden plaatselijk tot wateroverlast op landbouwgronden in de polder. In 1997 is nader onderzoek uitgevoerd, uitmondend in een voorstel voor maatregelen om vernattingsschade voor de landbouw tegen te gaan.

Effecten en toetsing

De maatregelen die in het kader van het IWB zijn genomen zijn nog van te recente datum om een goede evaluatie te maken. Er is bijvoorbeeld nog geen verandering van de stijghoogte van het grondwater geconstateerd als gevolg van de gedeeltelijke verplaatsing van de waterwinning, maar dat heeft te maken met de korte en relatief droge periode waarin gemeten is. Ook is het plaggen van duinvalleien nog van te recente datum om uitspraken te kunnen doen over de vegetatieontwikkeling. Het aan het IWB gekoppelde monitoringsprogramma levert binnen enkele jaren voldoende gegevens voor een gedegen evaluatie.

4.4 Recreatie ▲

Doelstelling

De nevendoelestellingen t.a.v. de recreatieve belevingswaarde is in het BIP 1988 als volgt geformuleerd:

"Het handhaven en waar nodig in kwalitatieve zin ontwikkelen van de mogelijkheden van de beleving van de in de levensgemeenschappen en de schoonheid van het landschap besloten waarden"

In 1995 is het Meerjarenplan Recreatie van de gemeente vastgesteld door zowel de gemeenteraad als het Overlegorgaan. Dit meerjarenplan dient als toetsingskader voor vergunningen en ontheffingen. De aanbevelingen worden opgenomen in nieuwe bestemmingsplannen. Het gemeentelijk beleid is gericht op "instandhouden en mogelijk verder ontwikkelen van een duurzaam recreatief product". Uitgangspunt is een stabilisatie van de omvang van de recreatie. Verder wordt o.a. gestreefd naar kwalitatieve verbetering van de voorzieningen en "het kunnen kennismaken van de waarden van het eiland zonder dat dit ten koste gaat van die waarden en zonder overbodige beperkingen". Deze doelstellingen sluiten aan bij de nevendoelestelling uit het BIP 1988.

Maatregelen

Vrijwel alle schelpenpaden op het eiland (25 km) zijn met financiële steun van het Nationaal Park door Natuurmonumenten onderhouden. In verband met de begaanbaarheid zijn zandpaden en randen van kaal zand met maaisel of houtsnippers afgedekt. Op een paar punten zijn de paden aangepast. Banken, fietsenstallingen en dergelijke zijn naar behoren onderhouden. Vuilnisbakken langs de paden zijn gedurende de zomer tweemaal per week geleegd.

Op de kwelder is na overstromingen regelmatig groot onderhoud nodig aan de paden. Daarnaast is onderhoud gepleegd aan Bunker ' De Wasserman' en de bakens op de Kobbeduinen en het Willemsduin.

Aan het begin van de broedtijd zijn ieder jaar de borden rond het vogelbroedterrein opgehangen; deze zijn gedurende het seizoen regelmatig nagelopen. De ligging van de vogelbroedterreinen is weergegeven in bijlage 5. Alle medewerkers van Natuurmonumenten houden toezicht op het naleven van de regels in het buitengebied.

Rijkswaterstaat heeft de strandovergangen en de bebording op de zeereep in onderhoud. Bij de strandovergangen zijn toiletvoorzieningen aangebracht welke de gemeente onder houdt. Hier zijn vuilcontainers geplaatst die de gemeente regelmatig leegt.

In samenwerking met de gemeente en de cie V&E organiseren de beheerders regelmatig schoonmaakacties op het strand en soms op de kwelder. Aan deze activiteiten nemen veel vrijwilligers deel.

Voor bepaalde activiteiten zijn door de gemeente vergunningen verleend (surfevenement, kampvuren, ontheffingen voor het rijden op het strand). Gebruik van motorvoertuigen op het strand is alleen toegestaan met vergunning van de gemeente. In de vergunning zijn voorwaarden opgenomen die rekening houden met de natuurlijke waarden en de rust in het gebied. Ook twee strandexploitanten hebben een vergunning gekregen, waarin voorwaarden zijn opgenomen over de verwijdering van afval.

Effecten en toetsing

In hoofdlijnen is de ontwikkeling van de recreatie overeenkomstig het BIP 1988 en het Meerjarenplan recreatie van de gemeente. De aantallen bezoekers zijn gestabiliseerd. Schiermonnikoog vormt een waardevol recreatief product en aantasting van de natuur waarde is eerder incidenteel dan structureel.

De padenstructuur sluit aan bij de zonering uit het BIP 1988 en voldoet goed. Vorm en aanzien van de paden passen bij het natuurlijk karakter van het eiland (relatief smal, indien verhard: verhard met schelpen). De breedte (ca. 1.50 m) van de paden is zodanig dat fietsers en invaliden elkaar niet hinderen.

Op de steile stukken van het pad langs de Westerplas levert fietsen soms gevaar op voor medegebruikers. Hoewel de Westerplas vanaf de omringende paden te overzien is zijn er weinig mogelijkheden om vogels van dichtbij te observeren.

Sommige specifieke recreatievormen leiden tot verstoring. Het gaat onder andere om nachtelijke groepsrecreatie en verstoring van hoogwatervluchtplaatsen door wadlopers.

Door huifkarren wordt gebruik gemaakt van een route langs Het Rif. Autogebruik op het strand leidt, ondanks de vergunningsvoorwaarden, incidenteel tot verstoring omdat toch door de jonge duinen op het strand wordt gereden. Dit is een handhavingskwesitie.

4.5 Voorlichting en educatie ▲

Doelstelling

De nevendoeelstelling voor voorlichting en educatie in het BIP 1988 luidt:

"De voorlichting en educatie in het Nationale Park Schiermonnikoog is erop gericht om de gebruikers van het park te doen kennis nemen van de waarden van de natuur gebieden, hen ervan te laten genieten en hen belangstelling en begrip bij te brengen voor het instandhouden van de waarden daarvan"

Maatregelen

Er is bij de voorlichting en educatie onderscheid gemaakt in drie doelgroepen:

- bevolking
- onderwijs
- recreanten

Deze doelgroepen zijn onderverdeeld in doelgroepsegmenten: het onderwijs in primair onderwijs bovenbouw en voortgezet onderwijs, de recreanten in verblijfs- en dagrecreanten. De afgelopen jaren is gebleken dat bij de voorlichting een duidelijke keuze voor een bepaalde doelgroep of doelgroepsegment zinvol is.

Bij de start van voorlichting en educatie in 1990 is prioriteit gegeven aan de doelgroep onderwijs. Het gebrek aan inzicht in de activiteiten van deze doelgroep vormde hiertoe de aanleiding. De bevolking is benaderd met een standaardpakket van voorlichting, gecombineerd met inspraak. Voor de recreanten zijn de bestaande activiteiten gestroomlijnd, organisatorisch verbeterd en beter onder de aandacht van de doelgroep gebracht. Daarnaast zijn enkele nieuwe programma's ontwikkeld. Deelname aan natuuractiviteiten (waaronder excursies) is de afgelopen jaren toegenomen tot ongeveer 6500 inschrijvingen per jaar.

Uitvoering van voorlichting en educatie is in handen van het personeel, bestuursleden en vrijwilligers van de in de commissie Voorlichting en Educatie vertegenwoordigde instanties, aangestuurd door de coördinator voorlichting en educatie. In de huidige situatie is de coördinator voorlichting en educatie (deeltijdfunctie 50%) tevens coördinator van het bezoekerscentrum (eveneens 50%).

De centrale accommodatie voor voorlichting en educatie is het bezoekerscentrum. Het bezoekersaantal is in de periode 1988-1997 gestegen van 17.000 naar ruim 50.000 per jaar. Het bezoekerscentrum beschikt over een permanente expositie (in 1993 vernieuwd) over het Nationaal Park Schiermonnikoog en over een wisselende meerschermen diaprojectie. Er is een aparte ruimte voor de opvang van groepen en als uitvalsbasis voor excursies. Als er grotere of meer ruimtes tegelijkertijd nodig zijn, wordt uitgeweken naar het dorps huis.

In de loop van 1997 is het bezoekerscentrum uitgebreid met een nieuwe entree en informatiebalie, een cultuurhistorische afdeling, een practicumlokaal, kantooruimte en een verblijfsaccommodatie. In 1997 is het bezoekerscentrum van een gemeentelijke instantie een Stichting geworden, waarin Natuurmonumenten en de gemeente Schiermonnikoog gelijkkelijk participeren met gebruikmaking

Effecten en toetsing

De activiteiten op het gebied van Voorlichting en Educatie hebben bijgedragen aan het realiseren van de (neven)doelstellingen uit het BIP 1988. Beleidsvoorlichting en inspraak hebben geleid tot meer begrip en acceptatie van het Nationaal Park bij de bevolking. De aanvankelijk argwanende houding is omgebogen naar positiefkritisch.

Uit onderzoek van de Universiteit Groningen blijkt dat het Bezoekerscentrum vooral gezinnen en schoolklassen trekt en dat de bezoekers de geboden tentoonstelling leerzaam vinden.

Er is op het gebied van excursies een hechte samenwerking ontstaan tussen het Bezoekerscentrum, het vrijwilligerscollectief en Natuurmonumenten.

Groepen uit het onderwijs maken volop gebruik van de op deze doelgroep gerichte programma's. Zo werd in 1997 door bijna 1000 leerlingen uit de bovenbouw basisonderwijs deelgenomen aan het veldwerk ' wad' .

De begeleiding van en voorlichting aan recreanten en onderwijsgroepen kan op een aantal punten nog verbeterd worden. De reguliere werkzaamheden laten momenteel onvoldoende ruimte om extra vernieuwende activiteiten op het gebied van voorlichting en educatie te ontwikkelen.

4.6 Kustverdediging ▲

Doelstelling

Voor gebieden die van belang zijn voor de kustverdediging geldt de volgende nevendoelel stelling:

"Het zodanig instandhouden en onderhouden van de zeeverende objecten dat zoveel als mogelijk wordt tegemoet gekomen aan de hoofd- en nevendoelelstelling voor het Nationaal Park" ⁵

De intentie van deze nevendoelelstelling is het maximaal ruimte bieden aan natuurlijke dynamiek, binnen de randvoorwaarden van de veiligheid.

Maatregelen

De kust van Schiermonnikoog kenmerkte zich de afgelopen 10 jaar door natuurlijke aanwas.

Aanvullende werken ter handhaving van de kustlijn waren niet nodig. Ook onder houd van de waterkerende duinen vergde weinig ingrijpen. Helmaanplant heeft beperkt plaatsgevonden. Het onderhoud van de stuifdijk tussen paal 7 en paal 10.4 is sinds 1990 gestaakt. Wel zijn op dit gedeelte van de stuifdijk plaatselijk helmpollen uitgestoken voor gebruik elders op het eiland.

De waterkering door de Kooiduinen is verzaaid conform de Wet op de Waterkering.

Voor de veiligheid van de primaire waterkering dient een voorland aanwezig te zijn op voldoende hoogte. Van paal 5 tot 7 moet in de zeeleep of in de hierachter gelegen duinen voldoende zand aanwezig zijn om de primaire waterkering in de Kooiduinen af te schermen, In de in 1999 te maken legger wordt dit uitgewerkt.

Effecten en toetsing

De kustveiligheid is met beperkte ingrepen gewaarborgd, hetgeen strookt met het BIP 1988. Het door het vee opentrappen van de vegetatie op de waterkering in de Kooiduinen vormt vanuit de kustveiligheid gezien een aandachtspunt.

4.7 Onderzoek ▲

Doelstelling

Het BIP 1988 biedt nadrukkelijk ruimte voor onderzoek in het Nationaal Park:

"In het Nationaal Park Schiermonnikoog dient (...) wetenschappelijk onderzoek een plaats te hebben. Niet alleen voor het beheer van het eiland zelf, maar ook in brede zin is het noodzakelijk dat onderzoek plaatsvindt. (...) Het is gewenst dat onderzoek dat verstorend op de natuur werkt slechts dan wordt uitgevoerd als geen alternatieven voorhanden zijn. Dit legt een grote verantwoordelijkheid bij de onderzoeker en de beheerder"

Activiteiten 1988-1997

In het Nationaal Park is veel onderzoek verricht, zowel monitoringonderzoek naar beheereffecten als fundamenteel wetenschappelijk onderzoek. Er zijn vijf categorieën van onderzoek te onderscheiden:

1. Basisinventarisaties ten behoeve van het beheer;
2. Monitoring van zeldzame soorten/habitats;
3. Monitoring van beheereffecten;
4. Onderzoek met indirecte relevantie voor het beheer. Inzichten die hier uit voortkomen zijn wel van betekenis voor het beheer;
5. Onderzoek zonder relevantie voor het beheer.

Al deze vormen van onderzoek vinden plaats in het Nationaal Park; het BIP 1988 biedt daar ook ruimte voor. Tevens vindt scholing plaats: groepen studenten voeren onder begeleiding practica uit, ook in de gesloten periode.

De volgende groepen onderzoekers zijn te onderscheiden:

- de beheerder;
- vrijwilligers;
- onderzoekers die in opdracht van beheerder monitoring uitvoeren;
- wetenschappers incl. studenten.

Relevante onderzoeken uit de afgelopen periode zijn, naast reguliere inventarisaties, o.a. begrazingsonderzoek en ecohydrologisch onderzoek aan natte duinvalleien.

Effecten op het Nationaal Park

Het meeste onderzoek levert geen knelpunten op en past in het kader uit het BIP 1988. De communicatie tussen de bewoners/gebruikers, de beheerders en de onderzoekers is soms onvoldoende geweest. Mede daardoor is er bij bewoners en bezoekers soms ergernis geweest over de storende effecten van onderzoek in het Nationaal Park, met name in de voor publiek gesloten gedeelten/perioden. Plaatsing van onderzoeksmateriaal op de sterk open kwelder- en wadgebieden is in sommige gevallen onvermijdelijk, maar wel landschappelijk storend. In enkele gevallen is onderzoeksmateriaal niet verwijderd na afronding van het onderzoek, waardoor vervuiling in het Nationaal Park is opgetreden.

4.8 Aandachtspunten ▲

Uit de voorgaande paragrafen komen aandachtspunten naar voren: ontwikkelingen die strijdig zijn met de doelstellingen of maatregelen die niet het gewenste effect hebben gehad. Bovendien zijn voorafgaand aan deze herziening van het BIP aandachtspunten geformuleerd door het Overlegorgaan. De aandachtspunten zijn hier per thema op een rij gezet. Dit overzicht is gebruikt bij opstelling van de hoofdstukken 5 (doelstelling) en 6 (voorgenomen inrichting en beheer). Overigens is er wel overlap tussen de verschillende thema's.

Relaties van het Nationaal Park met de omgeving

- Delen van het Nationaal Park zijn in eigendom van de Dienst der Domeinen, maar deze Dienst voert zelf niet het actieve beheer.
- Ganzenschade in de Banckspolder vindt weliswaar plaats buiten het Nationaal Park, maar vormt ook vanuit het Nationaal Park gezien een aandachtspunt.
- Schelpdiervisserij in en buiten het Nationaal Park kan van invloed zijn op de vogels in het Nationaal Park en vormt daarom een aandachtspunt.
- Delfstofwinning (gas, zand, kleischelpen) in en buiten het Nationaal Park kan invloed hebben

- op de natuurlijke processen van erosie en sedimentatie en vormt daarom een aandachtspunt.
- Bij hydrologische inrichting van de Banckspolder is aandacht voor de effecten op de aangrenzende duinrand gewenst, en vice versa.

Natuurbeheer

Bij het natuurbeheer gaat het vooral om maatregelen die tot doel hebben de gevolgen van de verminderde natuurlijke dynamiek in het westen van het eiland (verbossing, vergras sing) en de gevolgen van stikstofdepositie in het hele Nationaal Park tegen te gaan. Moge lijke maatregelen zijn maaien, begrazing, plaggen van duinvalleien, rooien van bos en stimuleren van verstuiving. Voor een belangrijk deel zijn of worden deze maatregelen al uitgevoerd. Over verandering van het begrazingsbeheer van de kwelder is pas na het gereedkomen van de evaluatie in 1999 een uitspraak mogelijk.

Enkele concrete aandachtspunten zijn:

- Gewenste beheermethode voor het gebied bij de zandafgraving ten westen van de Prins Bernardweg;
- Gewenste methode om verbossing van het Groenglop tegen te gaan;
- Gewenste beheer van de omgeving van het VU-veldstation en weerstation;
- Begrazingsdruk bij de Westerplas;
- Beheer van de Strandvlakte: is maaien gewenst, en zo ja, met welke frequentie en op welk deel?
- Hydrologische inrichting van de vallei bij het Bospad en de Binnenkwelder tussen de eerste en tweede slenk: afwatering aanpassen of juist niet?
- Besluitvorming over faunabeheer (jacht, eieren rapen van zilvermeeuwen), met als minimaal ingrijpen als uitgangspunt.

Recreatie

Op het vlak van de recreatie zijn er momenteel geen grote knelpunten; de aandachtspunten hebben betrekking op details.

- Aangeven recreatieve inrichting (padenstructuur en breedte en verharding van de paden), met nadruk op wijzigingen t.o.v. de bestaande situatie;
- Beleid en maatregelen formuleren om ' maximale' vrijheid en belevingswaarde voor de recreatie te combineren met verstoringgevoelige natuur (broedkolonies, hoogwater-vluchtplaatsen), met daarbij speciale aandacht voor (het gedrag van) groepen;
- Onderzoek is gewenst naar de draagkracht van de natuur in het Nationaal Park voor recreatie, Daarbij is aandacht nodig voor specifieke recreatievormen (zoals nachtelijke groepsrecreatie);
- Er moeten duidelijke afspraken komen over ' zwerfvuilacties.
- Handhaving van regels vormt een aandachtspunt, bijvoorbeeld bij autogebruik op het strand, illegaal kamperen e.d.

Voorlichting en Educatie

- Er is onvoldoende ruimte (personeel en financieel) voor vernieuwende voorlichtings- en educatieve activiteiten;
- Beter organiseren van beleidsvoorlichting, inclusief terugkoppeling van de resultaten naar de bevolking;
- Flexibel inspringen op de educatiewensen vanuit de doelgroep onderwijs (geconcentreerd in korte periode);
- Samen met de onderzoekers de voorlichting over het wetenschappelijk onderzoek verbeteren;
- Betrekken van het lokale bedrijfsleven bij V&E activiteiten;
- Versterken profilering van Schiermonnikoog als één van de Nationale Parken.

Kustveiligheid

Op het vlak van de kustveiligheid als zodanig zijn er geen knelpunten. Het algemene beleid van Rijkswaterstaat om de kustlijn ' dynamisch te handhaven' komt overeen met de wensen vanuit het natuurbeheer. Op een aantal details komen er vanuit kustbeheer en natuurbeheer tegenstrijdige wensen naar voren. Het gaat daarbij om de volgende punten:

- Combineren begrazing en waterkering in de Kooiduinen (ontstaan te grote stuifplekken);
- Stimuleren verstuiving combineren met zeedefensie (mogelijkheden verschillen per locatie);

Monitoring en ander onderzoek

- Er moet een samenhangend monitoringsprogramma gemaakt worden, waarbij de rol van betrokkenen (beheerder, vrijwilligers, professionele onderzoekers) duidelijk is. Dit monitoringsprogramma moet aansluiten bij de monitoring die al plaatsvindt, onder andere in het kader van het Integraal Waterbeheer (IWB);
- Er moet een duidelijk beleid komen over de voorwaarden waar wetenschappelijk onderzoek in het Nationaal Park aan moet voldoen;
- De (verantwoordelijkheid voor) afstemming van en communicatie over het onderzoek behoeft verbetering: er moeten duidelijke afspraken komen wie de bevolking en bezoekers uitleg over het onderzoek geeft.

[Inh 1.0](#) [1.1](#) [1.2](#) [1.3](#) [1.4](#) [2](#) [2.1](#) [2.2](#) [2.3](#) [2.4](#) [2.5](#) [3](#) [4](#) [4.1](#) [4.2](#) [4.3](#) [4.4](#) [4.5](#) [4.6](#) [4.7](#) [4.8](#) [5](#) [5.1](#) [5.2](#) [5.3](#) [5.4](#) [5.5](#) [6](#) [6.1](#) [6.2](#) [6.3](#) [6.4](#) Bijl: [1](#)
[2](#) [3](#)

5 Doelstellingen

5.1 De bijzondere waarde van Schiermonnikoog ▲

Alvorens een doelstelling te formuleren is het goed even stil te staan bij de bijzondere waarde van het eiland Schiermonnikoog. Die waarde valt uit te drukken in hectares, in doelsoorten, in bijzondere gradiënten, in aantallen bezoekers. Al die getallen zijn van belang en ze zijn in voorgaande hoofdstukken aan de orde geweest. Maar iedereen die wel eens over Schiermonnikoog gezworven heeft, weet dat die getallen niet uitdrukken wat nu zo bijzonder is aan het eiland.

De oostkant van Schiermonnikoog is en van de weinige plekken in Nederland waar de natuur haar gang gaat en mensen in aangename verwondering toekijken. Het gebied ontwikkelt zich voortdurend en is iedere keer weer anders. De ' mate van natuurlijkheid' is hoog, zeggen ecologen.

Schiermonnikoog is bovendien voor flora en fauna één van de belangrijkste gebieden van Nederland: er komt een indrukwekkend scala aan bedreigde levensgemeenschappen en soorten voor. Vooral de enorme aantallen vogels zijn opvallend: sterns, meeuwen, eidereenden, steltlopers en ganzen: ieder jaargetijde biedt weer andere soorten, maar de aantallen zijn altijd groot. Rust en voldoende voedsel zijn de belangrijkste eisen die de vogels aan hun omgeving stellen.

Schiermonnikoog is ook een tot ver over de grenzen bekend recreatiegebied, juist dankzij dat gevarieerde, dynamische landschap en die grote biodiversiteit. Schiermonnikoog is te karakteriseren met een combinatie van drie trefwoorden: natuurlijkheid, biodiversiteit en beleving.

De combinatie van die drie begrippen lijkt zo vanzelfsprekend. Toch is die combinatie binnen Nederland uitzonderlijk. Waar biodiversiteit een logisch uitvloeisel van natuurlijkheid lijkt, geldt in veel gevallen dat de natuurlijke processen zó aan banden zijn gelegd dat voor het behoud van de biodiversiteit vergaand ingrijpen van de beheerder nodig is: waterpeilbeheer, maaien, plaggen. Voor een deel geldt dat ook op Schiermonnikoog.

Het staat buiten kijf dat Schiermonnikoog beleefbaar moet blijven. Recreatie, beleving van de natuur, brengt altijd een zekere mate van verstoring met zich mee. Dat hoeft niet erg te zijn, het gaat er om welke mate van verstoring acceptabel is, wat er precies verstoord wordt. Zoals natuurlijkheid en biodiversiteit door het onnatuurlijke karakter van ons land soms elkaars tegengestelde geworden zijn, zo geldt dat soms ook voor recreatie en natuur. Het areaal en de kwaliteit van de natuur in Nederland zijn zodanig afgebrokkeld dat de verhouding tussen het aantal mensen en de oppervlakte natuur scheef gegroeid is. Sommige soorten zijn zo schaars geworden dat een kleine verstoring al te veel kan zijn. Maar juist in grootschalige, robuuste gebieden als Schiermonnikoog is er ruimte voor die specifieke beleving van ruimte en vrijheid die elders niet meer mogelijk is. Zonder die beleving is er bovendien minder maatschappelijk draagvlak voor het natuurbeheer op het eiland.

Concluderend:

In dié gebieden waar natuurlijke processen op landschapsschaal verlopen, zal de biodiversiteit zonder menselijk ingrijpen hoog zijn. De begrippen natuurlijkheid en biodiversiteit liggen daar in elkaars verlengde.

In dié gebieden waar de natuurlijke processen beteugeld zijn, is een hoge biodiversiteit alleen door menselijk ingrijpen te handhaven.

Het is gewenst de mogelijkheden voor beleving van de karakteristieke waarden van Schiermonnikoog zo veel mogelijk open te houden, zonder daarbij het kind met het badwater weg te gooien.

5.2 Visie voor de lange termijn ▲

Het is zaak de specifieke kwaliteiten van het Nationaal Park Schiermonnikoog te behouden. Dat betekent allereerst dat een autonome natuurlijke ontwikkeling het uitgangspunt is. Maar: het is niet mogelijk dat uitgangspunt voor honderd procent vast te houden. Dan zou de veiligheid van het eiland in gevaar kunnen komen, of er zouden ernstig bedreigde soorten verdwijnen. Het uitgangspunt betekent wel dat menselijk ingrijpen een uitzondering is die beargumenteerd moet worden. Ingrijpen vindt alleen plaats als dat nodig is voor:

- veiligheid (kustverdediging);
- behoud van bijzondere soorten;
- beleving van de natuur op het eiland.

In de praktijk zullen ingrepen beperkt zijn tot het westelijk deel van het eiland. Hier liggen het dorp, de polder en de voorzieningen voor verblijfsrecreatie. Hier ook is de natuurlijke dynamiek ingeperkt, zodat maatregelen nodig zijn voor het behoud van de bijzondere natuurwaarde. Het oostelijk deel van Schiermonnikoog kan zich vrijelijk ontwikkelen. De ruimtelijke verschillen binnen het Nationaal Park komen in de deelgebieden (§ 5.4) tot uitdrukking.

5.3 De begrenzing ▲

In [bijlage 4](#) is de begrenzing van het Nationaal Park aangegeven. De buitengrens wijkt af van de begrenzing die in 1988 is vastgelegd. De begrenzing van de enclave (Banckspolder, dorp en directe omgeving) is ongewijzigd. De dynamiek van de zee en de ontwikkeling van het eiland, met name aan de west- en oostzijde, maken deze grenswijziging nodig. Als buitengrens is de gemiddeld laagwaterlijn genomen. Aan de zuidkant van het eiland is de noordrand van de grote geulen als grens aangehouden.

5.4 Hoofddoelstellingen ▲

In het kader op hieronder zijn de doelstellingen die komende tien jaar gelden voor beheer en gebruik van het Nationaal Park Schiermonnikoog verwoord. Die doelstellingen passen binnen de vastgestelde

kaders van het overheidsbeleid onder andere t.a.v. Nationale Parken en kustveiligheid (H.3). De doelstellingen moeten concreet en toetsbaar zijn, om te kunnen constateren of ontwikkelingen wel of niet in de doelstellingen passen. Daarom zijn de hoofddoelstellingen uitgewerkt naar deelgebieden en natuurdoelen (zie § 5.5). Verder maken alle soorten die zowel nationaal als internationaal bedreigd zijn deel uit van de doelstelling (zie [bijlage 2](#)).

5.5 Deelgebieden ▲

Binnen het Nationaal Park zijn drie deelgebieden onderscheiden die verschillen in mate van natuurlijkheid, mate van beheerintensiteit en recreatieve druk ([bijlage 4](#)). Met name in het westelijk deel van het eiland (deelgebieden II en III) is het streven specifiek gericht op de jongere successiestadia van droge en natte duinen: duingraslanden en duinvalleien. Juist deze stadia in de successie staan onder druk door de verminderde natuurlijke dynamiek. Bovendien komt het overgrote deel van de bedreigde soorten (zowel planten als dieren) juist in deze successiestadia voor. Behoud past daarmee in de hoofddoelstelling.

In [bijlage 3](#) is per deelgebied aangegeven naar welke levensgemeenschappen gestreefd wordt. Daarbij is vervolgens een onderscheid aangebracht tussen levensgemeenschappen ten behoeve waarvan gericht beheer plaatsvindt op ecotoopniveau en gemeenschappen waarvoor dat niet het geval is.

HOOFDDOELSTELLINGEN

Natuurbeheer

Het natuurbeheer is gericht op instandhouding, herstel en ontwikkeling van natuurwaarden van het Nationaal Park. In de eerste plaats is het streven om het ongestoord verlopen van natuurlijke processen te handhaven en waar nodig en mogelijk - binnen de randvoorwaarden die de veiligheid stelt te herstellen. De meest relevante processen zijn overstroming, opslibbing, erosie, verstuiwing, verzilting, verzoeting, grondwaterdynamiek en vegetatieontwikkeling.

Daarnaast wordt gestreefd naar behoud van diversiteit van flora en fauna. Daarvoor moet op bepaalde plaatsen actief beheer plaatsvinden, gericht op het handhaven en herstellen van voor Schiermonnikoog karakteristieke levensgemeenschappen en soorten, die nationaal of internationaal zeldzaam zijn.

Recreatie

Het recreatief medegebruik is gericht op het kennisnemen en genieten van de schoonheid en de waarden van het Nationaal Park. Bij beheer en inrichting worden de mogelijkheden om de schoonheid en natuurwaarden te beleven gehandhaafd en waar mogelijk in kwalitatieve zin verder ontwikkeld. Vormen van recreatie die schade of verstoring toebrengen aan de natuur worden geweerd.

Voorlichting en educatie

Voorlichting en educatie worden, gericht op meerdere doelgroepen, gestimuleerd, geïntensiveerd en planmatig aangepakt met als doel:

Het creëren en versterken van het draagvlak voor het natuurbeleid in het algemeen en dat van het Nationaal Park Schiermonnikoog in het bijzonder door het bijbrengen van kennis, inzicht, begrip en medeverantwoordelijkheid.

Zowel beleidsvoorlichting, terreingebonden voorlichting en natuur- en milieueducatie worden voor dit doel ingezet.

Onderzoek

Onderzoek is mogelijk, met als doel:

- meer kennis verzamelen over de aanwezige natuurwaarden en landschapsvormende processen.
- meer kennis verzamelen over de effecten van het gevoerde beheer (monitoring)
- meer kennis verzamelen over de effecten van het recreatieve gebruik en voorlichting en educatie

Ook voor wetenschappelijk onderzoek biedt het Nationaal Park in principe gelegenheid. Onderzoek kan alleen plaatsvinden indien landschapsvormende processen en (inter)nationaal bedreigde soorten hiervan geen onevenredige schade ondervinden.

Deelgebied I: *Alle open zee en wadgebieden binnen het Nationaal Park en het duin en kweldergebied ten oosten van de Prins Bernardweg en ten zuiden van de Westerplas/Waddenzeedijk.*

Dit deelgebied omvat het grootste deel van het Nationale Park. Het is de meest natuurlijke, meest extensief gebruikte en beheerde deel van het Nationaal Park. Wind en water hebben vrij spel in dit dynamische gebied. Het westelijk deel van dit deelgebied, tussen de Prins Bernardweg en de Reddingsweg, vormt een geleidelijke overgang naar deelgebied III.

- Natuurlijke processen verlopen ongestoord.
- Geen inrichtingsmaatregelen, m.u.v. een enkele voorziening voor de recreatie, waar bij geen natuurlijke processen verstoord worden.
- Actief beheer is beperkt tot het maaien van enkele duinvalleien en maatregelen die nodig zijn voor onderhoud van de primaire waterkering. Begrazing vindt plaats als dit aantoonbaar leidt tot vergroting van de biodiversiteit en variatie in de landschapsstructuur (verschillende successiestadia) en als internationaal bedreigde soorten bij deze maatregel gebaat zijn.
- Recreatief medegebruik is extensief, waarbij er ruimte is voor de bijzondere belevingswaarde van dit ruige en onvoorspelbare gebied.

Deelgebied II: *Het Westerplasgebied en het strand en duingebied ten zuidwesten van de Badweg, voor zover gelegen in het Nationaal Park*

In dit deelgebied zijn de natuurlijke processen enigszins beteugeld. Behalve op het strand dringt zeewater hier niet door. De waterhuishouding staat onder invloed van de waterwinning. Er is enige actieve verstuiwing, met name nabij de vuurtoren. De zee doet haar invloed via salt-spray wel gelden.

- Natuurlijke processen opnieuw activeren waar het verstuiwing en grondwaterdynamiek betreft.
- Het deels ontbreken van natuurlijke processen waar nodig ondervangen door plaatselijk detailbeheer (maaien, plaggen) te voeren ten behoud van bijzondere levensgemeenschappen (duinvalleien, duingraslanden).
- Inrichtingsmaatregelen alleen t.b.v. herstel natuurlijke processen of recreatieve inrichting.
- Recreatief medegebruik matig intensief.

Deelgebied III: *Het duin- en strandgebied tussen de Badweg en de Prins Bernardweg, voor zover gelegen in het Nationaal Park*

In dit deelgebied zijn de natuurlijke processen het sterkst ingeperkt en is de menselijke invloed het grootst. Vooral langs de Badweg en de binnenduinstrand liggen recreatieve voorzieningen. Het padennet is vrij dicht. Er liggen enkele (aangeplante) bossen die de invloed van zoute zeewind afvlakken.

- Natuurlijke processen opnieuw activeren (verstuiwing, salt-spray, grondwaterdyna miek)
- Het deels ontbreken van natuurlijke processen waar nodig ondervangen door actief beheer (maaïen, plaggen, hout kappen) te voeren ter behoud van bijzondere levens gemeenschappen (duinvalleien).
- Inrichtingsmaatregelen t.b.v. herstel natuurlijke processen of recreatieve inrichting.
- Recreatief medegebruik relatief intensief (vergeleken met deelgebieden I en II).

6 De komende tien jaar: voorgenomen inrichting en beheer

6.1 Algemene aspecten ▲

De beschrijving van voorgenomen maatregelen sluit aan bij de indeling in deelgebieden ([§ 5.5](#) en [bijlage 4](#)). Aspecten die betrekking hebben op het gehele Nationaal Park zijn opgenomen in § 6.1.

6.1.1 Relatie van het Nationaal Park met de omgeving ▲

- Het is gewenst het natuurbeheer binnen het Nationaal Park zo veel mogelijk bij één beheerder onder te brengen. Dit betekent dat overdracht gewenst is van gronden en water van de Dienst der Domeinen aan Vereniging Natuurmonumenten (in erfpacht);
- Vanuit het Nationaal Park is het gewenst bodemberoerende visserij op schelpdieren zoveel mogelijk te verminderen. Het gaat daarbij om de hele Waddenzee; de relaties van het Nationaal Park zijn niet beperkt tot de directe omgeving van Schiermonnikoog.
- De effecten van eventuele delfstofwinning op het Nationaal Parken zijn een punt van aandacht. Wanneer er effecten op het Nationaal Park te verwachten zijn is delfstofwinning in principe niet wenselijk. Er dient dan in ieder geval nader onderzoek naar de precieze effecten plaats te vinden.
- Hoewel de Banckspolder geen deel uitmaakt van het Nationaal Park zijn er wel tal van relaties, bijvoorbeeld op het vlak van hydrologie en foeragerende ganzen. In overleg met de gemeente en de boeren in polder verdienen de volgende punten van uit het Nationaal Park de aandacht:
 - De waterhuishouding: vermijden van verdroging van de binnenduïrand zonder dat wateroverlast in de polder ontstaat;
 - Haalbaarheidsstudie naar de ganzenproblematiek: hoe kunnen ganzenopvang en landbouw met een minimum aan conflicten naast elkaar bestaan?

6.1.2 Waterhuishouding ▲

Uitgangspunt is een ongestoorde waterhuishouding. Drie gebruiksfuncties bemoeilijken dit:

- waterwinning;
- agrarisch gebruik en dus ontwatering van de Banckspolder;
- bebouwing en recreatieve voorzieningen, waardoor op sommige plaatsen een verhoging van het grondwaterpeil niet zonder meer mogelijk is.

Dit zijn functies die ook op lange termijn aanwezig blijven op Schiermonnikoog. Vanuit het Nationaal Park is het belangrijk de effecten te minimaliseren. Voor een groot deel is dat al gebeurd in het kader van het Integraal waterbeheer. Op grond van de uitkomsten van de monitoring zal in de toekomst bezien worden welke aanvullende maatregelen nog mogelijk zijn.

De overstrooming en afstroming van de kwelder en duinvalleien moet ongehinderd door onnatuurlijke elementen kunnen plaatsvinden. Verruiming van de duikers onder de Prins Bernardweg en de paden op de Binnenkwelder is op een aantal plaatsen nodig om aan deze wens te voldoen. Eventueel

duikers door bruggen vervangen. Meer ingrijpende maatregelen zijn niet gewenst, omdat deze meer kwaad dan goed doen. Het gaat hier specifiek om het graven van een sloot van de vallei noordelijk van het Bospad naar de Binnenkwelder. Die maatregel is eerder in het kader van het IWB als gewenst aangegeven.

6.1.3 Kustverdediging ▲

De kustveiligheid vormt een randvoorwaarde voor beheer en gebruik van het Nationaal Park. De primaire waterkering wordt waar nodig onderhouden, gebruikmakend van middelen die passen in het duingebied. Bij eventueel nodige ophoging kan het zand zodanig gewonnen worden dat er voor de natuur waardevolle biotopen ontstaan.

Waar *nodig* verstuiving van de primaire waterkering beteugelen door ongewenste stuifplekken dicht te leggen, helm te planten of, in het uiterste geval, tijdelijk delen uit te rasteren.

Waar *mogelijk* verstuiving actief stimuleren. Het gaat daarbij om plekken die geen deel uitmaken van de dijkkring, of waar de duinen ruimschoots hoger zijn dan de uit veiligheidsoogpunt minimaal gewenste hoogte.

Het Provinciaal Overlegorgaan voor de kust zal een visie voor het kustbeheer op Schiermonnikoog opstellen.

6.1.4 Soortgerichte maatregelen ▲

Soortgerichte maatregelen kunnen soortbevorderend of soortbeperkend zijn. Bovendien kunnen deze maatregelen betrekking hebben op planten zowel als dieren. En soms kan beperking van de ene soort nodig zijn ten behoeve van een andere, die op dat moment en op die plaats waardevoller wordt geacht. Soortbeperkende maatregelen die de afgelopen jaren zijn uitgevoerd zijn bijvoorbeeld de jacht en het rapen van zilvermeeuweneieren.

Het natuurlijke en ongerepte karakter van Schiermonnikoog is van grote waarde. In natuurlijke, dynamische gebieden als Schiermonnikoog zijn de te verwachten ontwikkeling en maar ten dele te voorspellen. Dat geldt ook voor de aantalsontwikkeling van soorten, hetzij bijzondere, hetzij 'schadelijke'. In lijn met het beleid op andere punten is ook het beleid ten aanzien van soortgerichte maatregelen, inclusief de jacht, uiterst terughoudend. Dat betekent: niet ingrijpen, tenzij...

- ...zonder ingrijpen (inter)nationaal bedreigde en voor duin- en kustgebieden karakteristieke soorten geheel van Schiermonnikoog dreigen te verdwijnen;
- ...de aantalsontwikkeling van een soort derden onredelijk grote schade (bijv. aan de landbouw) berokkent die niet anders voorkomen kan worden dan door aantalregulatie;
- ...de aantalontwikkeling van een soort de (kust)veiligheid in gevaar brengt en dit risico niet anders voorkomen kan worden dan door aantalregulatie.

Jacht

De jacht wordt van oudsher uitgeoefend op het eiland en wordt door velen gezien en er varen als één van de vele historische gebruiksvormen. Naast dit cultuurhistorisch aspect is de jacht ook van belang om wildschade in en om het dorp, de polder en aan de zeewering te voorkomen.

De jachtdruk is laag te noemen omdat slechts op een beperkt aantal dagen wordt gejaagd. De jacht wordt uitgeoefend in een deel van het Nationaal Park (Stuifdijk, delen van de polder, en het westelijk deel van het eiland vanaf de Reddingsweg, met uitzondering van de Westerplas). Zie hiervoor [figuur 2](#).

Er wordt uitsluitend gejaagd op konijn, haas, fazant en wilde eend. Op doortrekkende vogels wordt niet gejaagd. Vanwege de lage jachtdruk vindt nauwelijks verstoring plaats en wordt geen schade berokkend aan vogels die voorkomen op de rode lijst.

De voorwaarden waaronder de jacht wordt uitgeoefend zijn vastgelegd in een jaarcontract dat in het jaar 2000 afloopt.

Ruim voor het aflopen van het jachtcontract in 2000 overleggen partijen over het dan te voeren

faunabeheer.

Met vergunning en in overleg met de kooiker, over de wijze waarop en de tijdstippen wanneer, kan binnen de kooicirkel gejaagd worden.

Het rapen van zilvermeeuweneieren op de oostpunt wordt vooralsnog voortgezet. Dit rapen gaat gepaard met monitoring om de effectiviteit te beoordelen. Elders worden voorlopig geen eieren geraapt.

6.1.5 Recreatieve inrichting en toegankelijkheid ▲

Het recreatief gebruik van het Nationaal Park is uitgewerkt in het Meerjarenplan Recreatie (hoofdstuk 5 en 6). De recreatieve zonering uit het Meerjarenplan sluit in hoofdlijnen aan op de indeling in deelgebieden (5.4). Specifieke maatregelen binnen de deelgebieden komen in 6.2 aan de orde. De volgende onderwerpen hebben betrekking op het hele Nationaal Park:

1. Algemene gebruiksregels
2. Padenstelsel
3. Zwerfvuil
4. Voorzieningen voor gehandicapten
5. Toezicht
6. Voorlichting en educatie (zie [6.1.6](#))

Algemene gebruiksregels

Voor het hele eiland gelden gebruiksregels die zijn vastgesteld door overheden (gemeente, NB-wet) of de beheerders. De belangrijkste regels zijn:

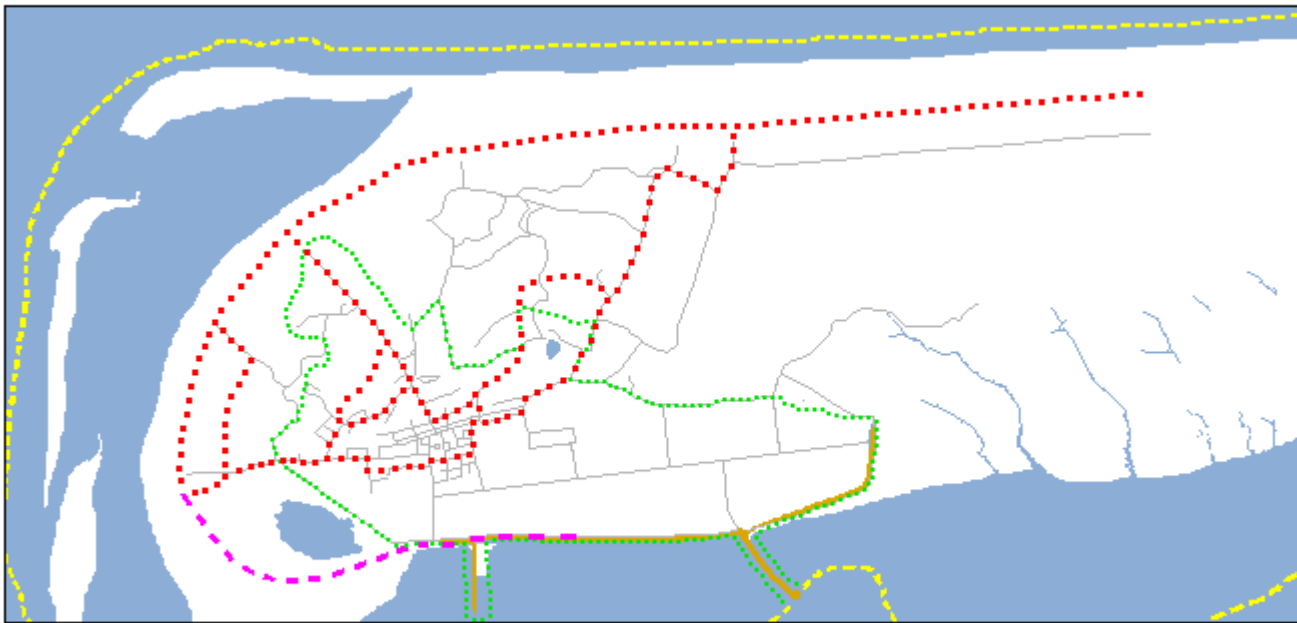
- Kampeerverbod buiten de camping;
- Verbod op gemotoriseerd verkeer in de natuurgebieden, uitgezonderd verkeer dat nodig is voor beheer, toezicht of calamiteiten. Op het strand mag alleen gereden worden met een ontheffing, waarbij voorwaarden gelden;
- Verbod op het plukken en vervoeren van planten;
- Aanlijnebod voor honden, m.u.v. het Noordzeestrand en een aangewezen gedoogzone aan de zuidkant van het dorp;
- Verbod om afval achter te laten;
- Verbod om buiten de paden te fietsen;
- Voor activiteiten in georganiseerd verband is een vergunning nodig;
- Kampvuren zijn uitsluitend toegestaan op het strand aan het eind van de Badweg;
- Het is verboden om groepen rustende vogels al dan niet opzettelijk op te jagen.

Padenstelsel

De recreatieve inrichting sluit aan bij de indeling in deelgebieden ([bijlage 4](#)). Er zijn verschillende typen paden:

- fietspaden met schelpenverharding, maximaal 1,5 meter breed;
- onverharde wandelpaden;
- ruiterspaden;
- onderhoudspaden.

Er zijn vooralsnog geen aanpassingen van het bestaande padenpatroon nodig. Mochten er toch aanpassingen of wijzigingen noodzakelijk blijken te zijn, dan wordt dit in het Overlegorgaan aan de orde gesteld. Ten oosten van de Kobbeduinen zijn er alleen enkele eenvoudige bruggen in het verder extensief onderhouden kwelderpad. Het grofmazige pa den netwerk hier past bij het landschap en draagt bij aan de belevingswaarde. De ligging van de ruiterspaden is weergegeven in figuur 4.



- ruiterroute
- - - - - huifkarroute
- - - - - begrenzing nationaal park
- begrenzing exclave

Zwerfvuil

Zwerfvuil wordt achtergelaten door recreanten en spoelt aan uit zee. Het achterlaten van afval gebeurt weinig, ook omdat de inzameling ervan (vuilnisbakken) goed geregeld is. Gemeente, beheerders en vrijwilligers houden regelmatig gezamenlijke schoonmaakacties om uit zee aangespoeld afval te verwijderen.

Voorzieningen voor gehandicapten

De toegankelijkheid van het Nationaal Park voor bezoekers met een motorische of zintuiglijke handicap of met uithoudingsproblemen dient zo groot mogelijk te zijn. Dat vraagt soms om speciale voorzieningen. Bij de inrichting worden de aanbevelingen gevolgd uit het "Wenkenblad Toegankelijkheid van Nationale Parken en andere natuurgebieden" (Gehandicaptenraad, 1991). Daarbij moet wel worden opgemerkt dat dit met name in de meest extensief gebruikte delen van het gebied (deelgebied I) slechts beperkt mogelijk is, omdat een hoog voorzieningenniveau hier niet in de hoofddoelstelling past.

Toezicht

Het toezicht wordt in samenwerking uitgeoefend door de beheerders en de politie. Het toezicht is van belang voor handhaving van de regels en is in feite ook een voorpost van de voorlichting. Toezicht richt zich vooral op de meest kwetsbare gebieden.

Zeer kwetsbare gebieden worden tijdens het broedseizoen (15 april-15 juli) voor publiek gesloten (zie [bijlage 5](#)). Het gaat daarbij om het gebied ten oosten van de Prins Bernardweg. Het gebied tot en met de Kobbeduinen is in het broedseizoen alleen op de paden toegankelijk. Delen van de kwelder zijn vanwege laat broedende vogels soms langer afgesloten. Verlenging van de afgesloten periode vindt plaats na overleg met de eilandervertegenwoordigers.

Bebording

Plaatsing van borden is in principe ongewenst en vindt alleen plaats indien:

- borden noodzakelijk zijn voor handhaving van regels (gebruik, toegankelijkheid);
- informatieve borden bijdragen aan de belevingswaarde zonder het landschap aan te tasten.

Plaatsing van borden vindt zo plaats dat de aantasting van het landschap gering is (enige aantasting is er altijd) en de effectiviteit van het bord maximaal. Met name in deelgebied I geldt grote terughoudendheid bij het plaatsen van bebording.

Informatievoorziening aan bezoekers/gebruikers van het Nationaal Park zal zich concentreren bij de aanlegsteiger van de veerboot en in het dorp (VVV, bezoekerscentrum, gemeentehuis).

6.1.6 Voorlichting en educatie ▲

In de komende jaren wordt op het terrein van de natuurvoorlichting en educatie in het Nationaal Park gewerkt aan:

- Het ontwikkelen en uitvoeren van beleid gericht op de instandhouding van het Nationaal Park als onderdeel van de ecologische hoofdstructuur;
- Het planmatig uitvoeren en verder ontwikkelen van een basispakket van voorlichtings- en educatievoorzieningen;
- Deskundigheidsbevordering, kwaliteitsbewaking en vernieuwing;
- Het onderhouden en verder ontwikkelen van netwerken, waaronder het netwerk van Nationale Parken in Nederland.

Samenwerking met andere Nationale Parken

Het beleid t.a.v. voorlichting en educatie wordt samen met de andere Nationale Parken uitgewerkt in een gezamenlijke meerjarenplanning vanaf het jaar 2000. Deze samenwerking is nodig om de op verschillende plaatsen opgedane ervaringen te benutten en de voorbeeldfunctie en voortrekkersrol van V&E te waar maken. De snelle uitbreiding van het stelsel van nationale parken is een tweede belangrijke reden om te streven naar een gedeeltelijk samen optrekken. De basis voor deze samenwerking is door het IVN vastgelegd in een programma "Voorlichting en natuur- en milieueducatie in Nationale Parken, de rol van het IVN" (mei ' 97). De hierin vastgelegde thema's, vernieuwing, kwaliteitszorg en vrijwilligersnetwerk en basispakket zijn belangrijk voor Schiermonnikoog. De basis doelen en doelgroepen sluiten goed aan bij de huidige stand van zaken op Schiermonnikoog.

Naast deze gezamenlijke koers zal er voldoende ruimte moeten zijn voor het specifieke karakter van het Nationaal Park Schiermonnikoog en de daarbij behorende problematiek.

Wensen en middelen

Het efficiënt inzetten van beschikbare tijd en geld vraagt de aandacht. Het totaalbudget van bezoekerscentrum en voorlichting & educatie is niet meegegroeid met de ontwikkelingen van de afgelopen jaren. Op korte termijn zullen keuzes gemaakt worden ten aanzien van de verdeling tussen basisvoorzieningen en bijvoorbeeld kwaliteitsbewaking, vernieuwing en beleidsontwikkeling. De pieken in de werkdruk in het voorjaar (doelgroep onderwijs) en de zomer (doelgroep recreanten) zijn specifiek voor Schiermonnikoog. In die perioden is extra ondersteuning nodig om de doelgroepen te kunnen bedienen.

Er komt een haalbaarheidsstudie naar de mogelijkheden om de voormalige vuur- en watertoren als uitkijkpunt bij het bezoekerscentrum te benutten. Aan deze wens zitten financiële en praktische haken en ogen (eigendom van de toren, inrichtingskosten), maar de toren kan een grote meerwaarde in de voorlichting en beleving hebben.

Beleidsvoorlichting en inspraak

Inspanningen op het gebied van inspraak en de daarbij behorende voorlichting zijn gericht op de bewoners en gedeeltelijk op vaste bezoekers van Schiermonnikoog. De commissie voorlichting & educatie wil de kwaliteit en geloofwaardigheid van de inspraak bevorderen door consequent te

streven naar concrete behandeling van onderwerpen in het Overlegorgaan.

6.1.7 Onderzoek ▲

Schiermonnikoog is binnen Nederland een uniek gebied, niet alleen voor recreanten, maar ook voor onderzoekers. Het Nationaal Park erkent het belang van onderzoek voor beleid en beheer van Schiermonnikoog én het belang van Schiermonnikoog voor wetenschappelijk onderzoek. In principe een ideale symbiose. Net als recreatie brengt ieder onderzoek een bepaalde mate van verstoring met zich mee. En net als bij recreatie is dat geen principieel probleem, maar een vraag van dosering en zonerings.

De doelstelling biedt binnen het Nationaal Park ruimte voor onderzoek. Het is voor wat betreft de toelaatbaarheid van onderzoek niet van belang in hoeverre dat onderzoek ten bate van het Nationaal Park is. Bepalend is de mate van verstoring van natuurlijke processen, flora en fauna en landschap (sbeleving). Uitgangspunt dient te zijn dat onderzoekers zorgvuldig te werk gaan binnen een kwetsbaar en waardevol gebied als Schiermonnikoog. Wel is het zo dat onderzoek dat bruikbare informatie voor beheer en gebruik van het Nationaal Park oplevert eventueel gestimuleerd kan worden door het Nationaal Park. Het gaat daarbij om onderzoek dat leidt tot:

- meer kennis over de aanwezige natuurwaarden en landschapsvormende processen.
- meer kennis over de effecten van het gevoerde beheer (monitoring)
- meer kennis over de effecten van het recreatieve gebruik en voorlichting en educatie

Al het onderzoek in het Nationaal Park Schiermonnikoog moet aan de volgende voorwaarden voldoen:

1. Geen beïnvloeding van de in de hoofddoelstelling genoemde landschapsvormende natuurlijke processen;
2. Geen zodanige verstoring van de fauna dat een afname van de populatie het gevolg is (ook geen afname van de lokale populatie op het eiland);
3. Het onderzoek laat geen blijvende sporen in het landschap achter;
4. Onderzoekers geven op verzoek van het Nationaal Park een toelichting aan de bevolking, hetzij mondeling, hetzij via de lokale pers of het bezoekerscentrum. De commissie V&E is hier bij betrokken;
5. De resultaten van het onderzoek worden op verzoek aan de beheerder ter beschikking gesteld, eventueel met restricties ten aanzien van het gebruik van die resultaten;
6. Het onderzoek heeft een vastgestelde begin- en einddatum.

Voor gebieden die tijdelijk zijn afgesloten voor bezoekers (deelgebied I) bezien onder zoekers en vergunningsverleners steeds gezamenlijk of het onderzoek ook elders kan plaatsvinden. Dit geldt ook voor plaatsing van in het oog springende onderzoekopstellingen in deelgebied I. De Coördinatiecommissie Wetenschappelijk Onderzoek (CCWO) vormt een geschikt kader voor deze afwegingen.

Aanvragen voor nieuw onderzoek worden steeds bezien in relatie tot reeds lopend onderzoek, waarbij een onderscheid tussen de verschillende onderzoeksinstellingen wordt gemaakt. Dit dient om een ongewenste toename van de onderzoeksactiviteiten te voorkomen .

Voor onderzoek dat niet aan de bovenstaande voorwaarden voldoet wordt geen vergunning verstrekt. Wanneer er twijfel is of onderzoek aan de voorwaarden voldoet, vindt in de CCWO nader overleg plaats tussen onderzoekers en vergunningverleners (de beheer ders, LNV directie Noord en de gemeente). Na inwerkingtreden van de nieuwe Flora en Faunawet wordt de Provincie Fryslân ook vergunningverlener. Het ligt voor de hand dat vanuit de CCWO een verzoek aan de provincie wordt gedaan voor deelname aan het overleg.

Vergunningen zijn strikt persoonlijk, zodat de beheerders weten wie er onderzoek uitvoeren. Ook

zijn voorwaarden aan de vergunning verbonden voor wat betreft tijdstip, frequentie en locatie van het onderzoek en gebruik van materialen. Vergunninghouders dienen deze voorwaarden voor gezien te ondertekenen. Gemeente en provincie worden via de Werkgroep Beheer over het belangrijkste onderzoek geïnformeerd, zodat er geen verschil in informatiebeschikbaarheid ontstaat.

6.2 Inrichting en beheer per deelgebied ▲

Waar en waarom ingrijpen?

Uitgangspunt is een minimaal ingrijpen in de natuur van het Nationaal Park. Uit oogpunt van natuurbeheer is ingrijpen nodig voor:

- het opnieuw op gang brengen van natuurlijke processen (bijv. verstuiving);
- het behoud van bijzondere soorten en levensgemeenschappen, met name de jongere successiestadia. Deze staan in het westen van het eiland (deelgebieden II en III) onder druk door de verminderde werking van natuurlijke processen;
- het wegnemen van verdrogingschade (bijv. door te plaggen).

Maatregelen zijn vrijwel beperkt tot de deelgebieden II en III, waar de natuurlijke dynamiek het sterkst is afgenomen. In deelgebied I zijn maatregelen slechts zeer plaatselijk aan de orde, afgezien van de grootschalige begrazing. In [figuur 5](#) is een overzicht gegeven van het voorlopig voorgenomen begrazingsbeheer. Dit kan naar aanleiding van de evaluatie van de begrazing (1999) worden aangepast.

6.2.1 Deelgebied I ▲

Inrichtingsmaatregelen

- Aanbrengen van duikers op maaiveldniveau onder het noordelijke deel van de Prins Bernhardweg (zie [§ 6.1.2](#)).
- Bevorderen van kleinschalige verstuiving in de duinen ten oosten van de Prins Bernhardweg, voorafgegaan door onderzoek naar geschikte plekken. Het gaat om lichte ingrepen als het verwijderen van vroeger neergelegde takken.
- Verwijderen van opslag en gefaseerd afplaggen van verzuurde valleien.

Beheermaatregelen

- Periodiek gedeeltelijk maaien van maximaal 2 hectare per jaar op de westelijke helft van de Strandvlakte (knobbiesvegetatie). Hoewel de Strandvlakte in deelgebied I ligt, is er voorlopig toch voor periodiek ingrijpen gekozen. De aanwezige vegetatie is internationaal zeldzaam en dreigt zonder beheer door verruiging te verdwijnen. Er ontstaan op korte termijn geen nieuwe strandvlakten waar zich een dergelijke vegetatie kan ontwikkelen. Als uit de evaluatie van de kwelderbegrazing blijkt dat uitbreiding van de begrazing gewenst is vindt heroverweging van het maaibeheer plaats.
- Vooralsnog voortzetten van het maaibeheer in de duinvalleien ten westen van de Reddingsweg. Hierbij geldt een zelfde redenering als voor de Strandvlakte.
- Voorlopig in de huidige vorm en omvang voortzetten van de kwelder begrazing. Over eventuele uitbreiding van de begrazing naar het gebied tussen de 3e en 4e slenk wordt nog geen uitspraak gedaan. Momenteel vindt studie plaats voor de evaluatie van het huidige begrazingsbeheer. De resultaten van dit onderzoek worden afgewacht. Besluitvorming over de begrazing zal plaatsvinden op basis van de onderzoeksresultaten, de gekozen beheerstrategie en de ontwikkeling van de kwelder in de afgelopen jaren.
- Afhankelijk van de uitkomsten van de evaluatie van de kwelder begrazing wordt overwogen om het Groenglop gedurende 5 jaar in een apart raster te begrazen en zo de opslag van zachte berk tegen te gaan. Deze maatregel zal gepaard gaan met monitoring en wordt na 5 jaar

geëvalueerd. Bezien zal worden of de aan het Groenglop grenzende terreinen (rond VU-gebouwen) op een vergelijkbare wijze beheerd kunnen worden.

- De Eendenkooi zal naar behoren worden onderhouden. De hoofdfuncties van de eendenkooi zijn: behoud van cultuurhistorisch erfgoed en natuurbehoud. Daarnaast heeft de eendenkooi nevenfuncties: landschappelijke betekenis en educatieve doelen. De kooi is in gebruik voor het ringen van vogels voor ringonderzoek;
- Regulier onderhoud van paden, banken, duikers, rasters etc.

Recreatie en voorlichting

De recreatie in dit deelgebied blijft een extensief karakter houden. Er wordt voornamelijk gewandeld en gefietst. De beheerder en het bezoekerscentrum houden excursies in dit gebied. Daarnaast biedt de Balgexpres (een trekker met wagen) mensen de mogelijkheid dit deel van Schiermonnikoog vanaf het strand te bekijken. De Balgexpres is een belang rijke voorziening voor kinderen, ouderen en gehandicapten.

Op Bunker de Wasserman en het baken bij de Kobbeduinen zullen eenvoudige voorzieningen voor terreingebonden voorlichting worden aangebracht. Daarbij worden de natuurlijke handicaps van het terrein voor lief genomen.

Het Willemsduin fungeert als concentratiepunt voor recreatie op de oostelijke kwelder. Hier worden geen voorzieningen aangebracht. Eventueel kan al te sterke erosie van het duin met eenvoudige middelen bestreden worden.

In de slenken en op het wad kan op beperkte schaal gevestigd worden met hengels, fuiken en botnetjes, mits men over de benodigde vergunningen beschikt. Op het wad tussen de Oude en de Nieuwe Veerдам steekt men pieren en wordt gevestigd. Ook vinden hier wadexcursies en onderzoek voor ontheffingshouders van de provinciale Wadloopverordening plaats. Aan de kop van de Oude Veerдам ligt de jachthaven. De havenkom wordt zondig door baggeren op diepte gehouden. Droogvallen en ligplaats innemen van vaartuigen is alleen toegestaan op de ankerplaats ten zuidoosten van de jachthaven.

6.2.2 Deelgebied II ▲

Inrichtingsmaatregelen

- Bevorderen van kleinschalige verstuing in de Westerduinen, voorafgegaan door onderzoek naar geschikte plekken. Het gaat om lichte ingrepen als het verwijderen van vroeger neergelegde takken.
- Na afloop van het proefproject integraal waterbeheer (2000) zal Natuurmonumenten het herstelbeheer van verzuurde duinvalleien zo nodig nog enige tijd voorzetten, als blijkt dat de maatregelen goed voldoen maar er in de betreffende gebieden kansrijke, nog niet herstelde delen over zijn.

Beheermaatregelen

- Voortzetting bestaande maaibeheer van duinvalleien en schraallanden. Het beheer bestaat uit maaien (nazomer) en afvoeren van het maaisel. Indien dit voor verjonging nodig is zal ook kleinschalig worden geplagd (zeer lage frequentie).
- Binnen de bestaande afspraken met de Ruitervereniging is het streven om de begrazing bij de Westerplas te extensiveren.
- Regulier onderhoud van paden, banken, duikers, rasters etc.

Recreatie en voorlichting

Dit deelgebied is vooral van belang voor wandelaars en fietsers. Het is een gebied dicht bij het dorp waar men gemakkelijk een klein ' rondje ' kan maken. Er liggen wandelen fietspaden, ruiterspaden en een route voor huifkartochten. De bank van Banck vormt een attractiepoint vanwege het uitzicht op het wad, de Westerplas en de polder. Het fietspad langs de Westerplas is vanwege het aantrekkelijke

landschap een van de drukste paden op het eiland. Over de oude zeedijk aan de noordoostkant van de plas loopt een wandelpad. De Westerplas is vanaf de omliggende paden goed te overzien, zodat mensen kennis kunnen nemen van de vele vogels die hier zitten. Behalve de Westerplas zijn de zeewering en enkele kwetsbare duinvalleien voor publiek gesloten. Elders kan men vrij wandelen. Het Westerstrand is een gebied voor rustige strandrecreatie. Er zijn weinig voorzieningen en die situatie blijft zo.

6.2.3 Deelgebied III ▲

Inrichtingsmaatregelen

- Uitbreiden van de Arnicaweide en het Mossenkapenglop. Het gaat om herstel van een voorheen open gebied door het verwijderen van bosopslag en zonodig plaggen.
- Na afloop van het proefproject integraal waterbeheer (2000) zal Natuurmonumenten het herstelbeheer van verzuurde duinvalleien zo nodig nog enige tijd voorzetten als blijkt dat de maatregelen goed voldoen maar er in de betreffende gebieden kansrijke, nog niet herstelde delen over zijn.

Beheersmaatregelen

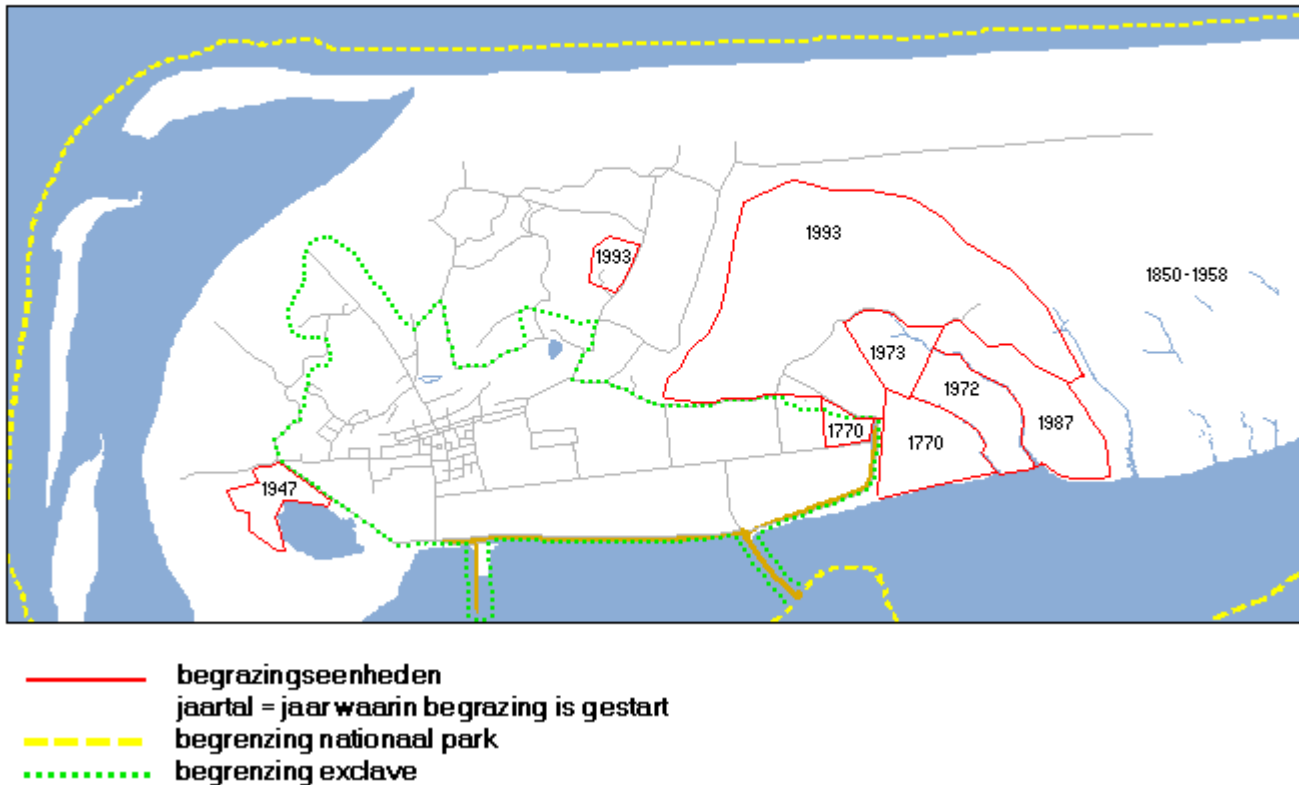
- Voortzetting bestaande maaibeheer van duinvalleien en schraallanden. Het beheer bestaat uit maaien (nazomer) en afvoeren van het maaisel. Indien dit voor verjonging nodig is zal ook kleinschalig worden geplagd (zeer lage frequentie).
- Matig intensief begrazen van het duingebied westelijk van de Prins Bernardweg. Gezien de opslag van els en berk is begrazing met schapen aanvullend op de paardenbegrazing gewenst. Momenteel vindt studie plaats voor de evaluatie van het huidige begrazingsbeheer. De resultaten van dit onderzoek worden afgewacht.
- Voortzetten van het gestarte omvormingsbeheer van de naaldbossen tot structuur- en soortenrijker duinloofbos. Het uiteindelijke doel is zelfregulatie.
- Regulier onderhoud van paden, banken, duikers, rasters etc.

Recreatie en voorlichting

In dit deelgebied is de recreatie het meest intensief. Er is een vrij dicht netwerk van schelpenpaden en onverharde paden. Met uitzondering van de zeewering is het gebied vrij toegankelijk. Aan het eind van de Badweg en de Prins Bernardweg liggen strandovergangen met de nodige voorzieningen:

- toiletgebouwen
- horecabedrijven
- fietsenstallingen
- tijdelijke bouwwerken op het strand voor verhuur strandtenten e.d.
- bushaltes
- containers voor afvalvervoer

De strandovergangen vormen concentratiepunten voor de recreatie. Ook de Berkenplas met bijbehorende voorzieningen vormt een concentratiepunt. Het badstrand aan het eind van de Prins Bernardweg wordt bewaakt. Het strand, tussen de overgangen aan de Badweg en de Prins Bernhardweg, leent zich voor georganiseerde strandactiviteiten (surfen, vliegeren, strandgolfen, strandzeilen). Op het strand aan het eind van de Badweg mogen, onder bepaalde voorwaarden, kampvuren worden gehouden.



6.3 Monitoring ▲

Monitoring is nodig om inzicht te krijgen in:

- de natuurkwaliteit van het Nationaal Park;
- de effectiviteit van maatregelen;
- het bezoek van en de waardering voor het Nationaal Park.

Op grond van de monitoring kunnen eventuele aanpassingen van maatregelen op basis van feiten besproken worden.

De monitoring omvat de volgende categorieën:

1. Basisinventarisaties: verzamelen van basisgegevens, bijvoorbeeld over het voorkomen van soorten en over hun verspreiding op het eiland. Op grond van die basisgegevens kan eventueel monitoring worden gestart;
2. Monitoring biotische natuurwaarden: volgen van de ontwikkelingen in aantal en/of verspreiding van bijzondere soorten of vegetaties;
3. Monitoring abiotische natuurwaarden: het volgen van natuurlijke processen, voor zover verspreiding van indicatieve soorten/vegetatietypen daar nog onvoldoende in formatie over geeft (bv. het meten van grondwaterstanden)
4. Monitoring van de effectiviteit van beheermaatregelen: volgen van de ontwikkeling en aanpassing van het beheer bv. maaien van een voorheen niet gemaaid gebied.
5. Monitoring recreatief gebruik: deze monitoring heeft betrekking op aantallen bezoekers, waardering van de bezoekers, maar ook de effecten van de bezoekers op het Nationaal Park.
6. Verslaglegging vormt een onmisbaar onderdeel van de monitoring. Alleen wanneer maatregelen zijn vastgelegd kan later een relatie worden gelegd tussen de maatregelen en de

effecten.

De verschillende categorieën overlappen elkaar ten dele. De monitoring van de effecten van beheermaatregelen is een aanvulling op de monitoring van de natuurwaarde. Immers, de effecten van beheermaatregelen zullen zich als het goed is vertalen in een toenemende verspreiding van bijzondere soorten en het herstel van natuurlijke processen.

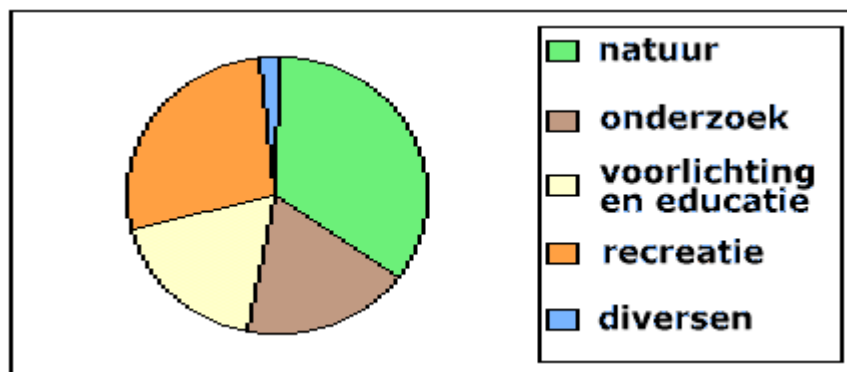
In tabel 2 is een beknopt overzicht gegeven van de gewenste monitoring, inclusief prioriteiten en uitvoerders.

6.4 Financiële planning ▲

Bestaande situatie

Sinds de instelling van Schiermonnikoog als park in oprichting in 1983 zijn financiële middelen voor het park beschikbaar gekomen. Dit zijn zowel eenmalige als jaarlijkse middelen. Eenmalig is door het ministerie van LNV f 850.000 beschikbaar gesteld voor het bezoekerscentrum en voor voorzieningen zoals fiets- en wandelpaden, bebording, voor lichtingspanelen etc. Jaarlijks ontvangt het Nationaal Park f 400.000. Bij de definitieve instelling van het park in 1989 is hierin geen wijziging gekomen.

De beschikbare financiële middelen zijn besteed op basis van een jaarlijks door het Overlegorgaan vast te stellen bestedingenplan. De bestedingenplannen worden goedgekeurd door het Ministerie van LNV. In de onderstaande diagram is een overzicht gegeven van de verdeling van middelen naar de verschillende doelstellingen van het park: natuurbeheer, onderzoek, voorlichting en educatie en recreatie.



*Verdeling financiën over verschillende aspecten
(Bron: Tien jaar Nationale Parken, LNV Den Haag 1996)*

Bij de instelling van het park zijn afspraken gemaakt over de verdeling van middelen. Jaarlijks wordt f 120.000 bijgedragen aan de exploitatie van het bezoekerscentrum, f 60.000 aan personeelskosten voor een educatief coördinator en f 40.000 voor uitvoering van projecten voorlichting en educatie. Ook wordt jaarlijks f 25.000 besteed aan extra onderhoud van schelpenpaden. Dit betekent dat van de f 400.000 die beschikbaar is voor f 245.000 een min of meer "vaste" verdeling bestaat en voor f 155.000 jaarlijks opnieuw ingevuld wordt. Vanaf 1998 wordt gewerkt met meerjarige activiteitenprogramma's. Dit heeft als voordeel dat het Overlegorgaan zelfstandig kan besluiten tot uitruil van projecten. Voorwaarde hierbij is wel dat het projecten moet betreffen die door LNV goedgekeurd zijn bij de beoordeling van het meerjarenprogramma.

Ontwikkelingen

Uit de voorgenomen maatregelen (beheer, inrichting, zie 6.1 en 6.2) volgen de activiteiten voor de komende jaren. De inspanningen binnen het Nationaal Park zijn de komende jaren gericht op de uitvoering hiervan. Het is geen volledige opsomming. Er kunnen de komende jaren ontwikkelingen op gang komen die andere projecten, dan nu in hoofdstuk 6 opgenomen zijn noodzakelijk maken. In

die gevallen wordt getoetst aan de doelstellingen van het nationaal park. Projecten die in het kader van het meerjarenprogramma uitgevoerd worden met middelen vanuit het park moeten in elk geval passen binnen de hoofddoelstellingen zoals die opgenomen zijn in hoofdstuk 5.

Geconstateerd kan worden dat het beheer van het park in hoofdzaak gericht is op een zo natuurlijk mogelijke ontwikkeling (beheer van niets doen). In bepaalde gebieden is gekozen voor een halfnatuurlijke ontwikkeling of het weer op gang brengen van natuurlijke processen. Ingeschat wordt dat er de komende jaren niet beduidend meer middelen dan in de afgelopen 10 jaar voor extra beheer en onderzoek nodig zullen zijn. Hetzelfde geldt voor recreatief medegebruik. Uitbreiding van voorzieningen wordt beperkt voorzien (watertoren, voorlichtingspanelen in dorp en bij bezoekerscentrum, eventueel uitbreiding fietsenstallingen Pr. Bernhardweg en Badweg).

Voor voorlichting en educatie is de situatie enigszins anders. Al vanaf de instelling van het park in oprichting zijn hiervoor dezelfde middelen beschikbaar, terwijl het aantal bezoeken aan het bezoekerscentrum gestegen is van 15.000 in 1989 naar 50.000 in 1998. Dit betekent per saldo dat er in de loop van de tijd door stijging van personeelskosten en materiaalkosten effectief minder middelen voor voorlichting en educatie beschikbaar komen..

Toekomstige activiteiten

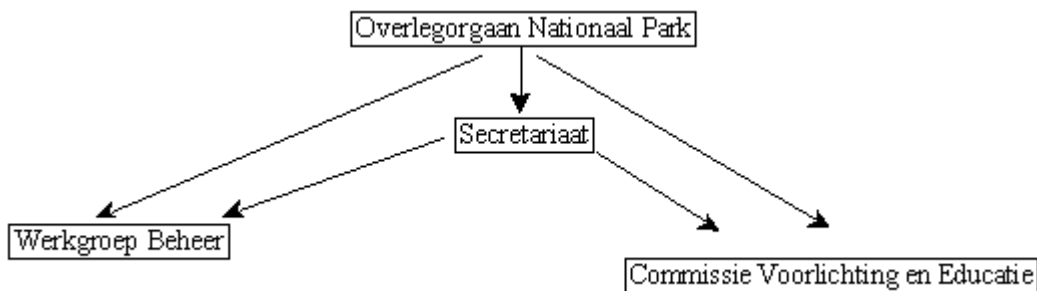
De bijdrage van het ministerie van LNV is sinds de instelling van het Park in 1989 gelijk gebleven. Door stijging van personele kosten en materiaalkosten komt er effectief steeds minder geld beschikbaar voor het uitvoeren van projecten. Om de kwaliteit van het Nationaal Park ook de komende jaren te kunnen waarborgen wordt bij het ministerie aangedrongen op een jaarlijkse indexering van de beschikbare f 400.000, -. Naast indexering is een structurele verhoging van het jaarlijkse budget is de komende jaren naar verwachting niet nodig voor de uitvoering van voorgenomen inrichting en beheer. Gezien het gestelde in par. 6.6.6. (blz. 48 wensen ne middelen) zal binnen het geïndexeerde beschikbare budget van f 400.000,-- wel een intensivering van voorlichting en educatie plaatsvinden. Om de verdeling tussen de basisvoorzieningen, kwaliteitsbewaking, vernieuwing en beleidsontwikkeling in evenwicht te kunnen houden worden meer financiële middelen voor V&E uitgetrokken (f 40.000,-- per jaar). Om de pieken in de werkdruk in het voorjaar (doelgroep onderwijs) en de zomer (doelgroep recreanten) op te vangen kan een seizoensgebonden ondersteunend medewerker voorlichting en educatie aangetrokken worden.

	Wat?	Wie?	Waar en hoe?	Hoe vaak?
1a	Verspreiding van Rode Lijst zoogdieren, dagvlinders, rug-streepad, duinsabelsprinkhaan, tengere grasjuffer	NM	kansrijke locaties in hele NP	Eenmalig
1b	Verspreiding van Rode Lijst soorten planten, mossen, korstmossen, paddenstoelen	NM (vrijwilligers)	kansrijke locaties in hele NP	Eenmalig
2a	Rode Lijst planten	NM i.s.m. vrijwilligers	bekende en nieuwe groeiplaatsen	4 jaar
2b	Rode Lijst broedvogels	NM i.s.m. vrijwilligers	SOVON-methode, stippenkaarten	Jaarlijks
2c	Rode Lijst dagvlinders	NM i.s.m. vrijwilligers	monitoringsroutes (ca. 5)	Jaarlijks
2d	Andere Rode Lijst-soorten	Vrijwilligers	afhankelijk van uitkomsten basisinventarisaties	Verschild
3a	Metten stijghoogten	Deels NM, deels	bestaande peilbuizen, worden	14 dagen

	grondwater	WMF, deels RWS	grotendeels opgenomen in het kader van de monitoring voor het proefproject Integraal Waterbeheer	
3b	Waterpeil en kwaliteit Westerplas	Waterschap/WMF	peil meten (peilschaal), analyses waterkwaliteit Westerplas en inlaatwater, Sluit aan bij monitoring voor het proefproject Integraal Waterbeheer	Peil: 14 dagen, kwaliteit 2 maanden
3c	Verandering kust- en duinmorfologie (incl. verstuiving)	RWS	op basis van luchtfoto' s	5 jaar
4a	Vegetatieontwikkeling duinvalleien (inclusief uitbreidingen door kappen, plaggen)	NM en diverse onderzoekers	Opnemen PQ' s in Hertenbosvallei, Vuurtorenvallei, Kapenglop, Arnicaeweide e.a. Enkele valleien worden al gemonitord in het kader van het project IWB.	3 jaar
4b	Maai-beheer Strandvlakte	NM	Uitzetten en opnemen vier proefvlakken	3 jaar
4c	Vegetatieontwikkeling begrazingseenheid Prins Bernardweg	NM	M.b.v. luchtfoto' s vegetatiestructuurkaart maken	5 jaar
4d	Vegetatieontwikkeling kwelder	RU	M.b.v. luchtfoto' s vegetatiestructuurkaart maken	5 jaar
4e	Vegetatieontwikkeling Groenglop	NM	M.b.v. luchtfoto' s vegetatiestructuurkaart maken	5 jaar
5a	Registreren aantallen bezoekers	Gemeente		Jaarlijks
5b	Waardering bewoners en bezoekers voor het Nationaal Park	Gemeente en NM	Enquête onder a-selekte steekproef	10 jaar
5c	Kwetsbaarheid van het Nationaal Park voor recreatie	Gemeente en NM	Onderzoek (geen standaardmethode bekend)	Eenmalig
6a	Vastleggen uitgevoerde inrichting- en beheermaatregelen	NM, RWS		Continu
6b	Tussentijds voortgangsverslag	NM, voor enkele punten samen met RWS, WMF		5 jaar

tabel 2: Overzicht monitoringsprogramma

BIJLAGE 1: Organisatie van het Nationaal Park



Organisatiestructuur Nationaal Park Schiermonnikoog

Samenstelling van het Overlegorgaan

De vaste samenstelling van het Overlegorgaan is als volgt:

- een onafhankelijke, door de Minister van Landbouw, Natuurbeheer en Visserij aangewezen voorzitter;
- een vertegenwoordiger van de gemeente Schiermonnikoog, tevens vice-voorzitter;
- drie vertegenwoordigers van de bevolking, op voordracht van de gemeenteraad aangewezen door de Minister van LNV;
- een vertegenwoordiger van de provincie Fryslân (tevens secretaris);
- een vertegenwoordiger van de Vereniging Natuurmonumenten;
- een vertegenwoordiger van Rijkswaterstaat;
- een vertegenwoordiger van het Ministerie van LNV, regiodirectie Noord

In afwijking van andere Nationale Parken is het waterschap niet vertegenwoordigd in het Overlegorgaan. De reden hiervoor is dat binnen het Nationaal Park nauwelijks wateren met een beheer(s)d peil liggen. Het waterschap kan wel op ad-hoc basis worden uitgenodigd als adviseur. Het secretariaat van het Overlegorgaan wordt gevoerd door de provincie Fryslân (tevens secretaris) in samenwerking met de gemeente Schiermonnikoog (co-secretaris).

Het postadres van het secretariaat is het gemeentehuis te Schiermonnikoog. Tussen de secretaris en de co-secretaris is een taakverdeling opgesteld die erop neerkomt dat de secretaris is belast met de algemene secretariaatswerkzaamheden, terwijl de co-secretaris zich vooral richt op de dagelijkse informatieverstrekking en de specifieke zaken op het eiland.

Samenstelling van de Commissie Voorlichting & Educatie

Deze commissie is samengesteld uit vertegenwoordigers van de volgende instanties:

- Bezoekerscentrum
- Vereniging Natuurmonumenten
- Rijkswaterstaat
- Politie
- VVV - Ministerie LNV, afdeling VEB
- Onderwijs Schiermonnikoog
- Gemeente Schiermonnikoog
- Natuur en Vogelwacht Schiermonnikoog
- Consulentenschap NME Friesland
- Provincie Fryslân, afdeling Landelijk Gebied
- Stichting SKW Schiermonnikoog
- Vrijwilligers collectief ' De Oude Centrale'
- Schiermonnikoger Ondernemersverbond
- Boerenbelang Schiermonnikoog

- Jacht- en wildbeheer
- Ministerie LNV, afdeling VEB

De commissie kan afzonderlijke werkgroepen instellen, om bepaalde aspecten vorm te geven, dan wel te begeleiden. Als daar aanleiding voor is kan de commissie ook andere instanties en groeperingen bij haar taak betrekken.

Samenstelling werkgroep Beheer

De samenstelling van de werkgroep Beheer is als volgt:

- secretaris Overlegorgaan (voorzitter)
- Vereniging Natuurmonumenten (secretaris)
- Gemeente Schiermonnikoog
- Rijkswaterstaat
- Provincie Fryslân
- Coördinator Voorlichting en Educatie

Vanaf 1999 is een eilander vertegenwoordiger uit het Overlegorgaan lid van de werkgroep Beheer (proef voor 1 jaar).

[Inh 1.0](#) [1.1](#) [1.2](#) [1.3](#) [1.4](#) [2](#) [2.1](#) [2.2](#) [2.3](#) [2.4](#) [2.5](#) [3](#) [4](#) [4.1](#) [4.2](#) [4.3](#) [4.4](#) [4.5](#) [4.6](#) [4.7](#) [4.8](#) [5](#) [5.1](#) [5.2](#) [5.3](#) [5.4](#) [5.5](#) [6](#) [6.1](#) [6.2](#) [6.3](#) [6.4](#) Bijl: [1](#)
[2](#) [3](#)

BIJLAGE 2: Doelsoorten en Rode Lijst-soorten

HOGERE PLANTEN

- RL: categorie in [Rode Lijst](#)
- #km: aantal kilometerhokken op Schiermonnikoog (1x1 km) waarin soort aanwezig is.
- doelsrt.: doelsoort volgens IKC-Natuurbeheer: soort voldoet aan twee van de onderstaande criteria.
- t-soort: in de tweede helft van de eeuw minstens 25% afgenomen in Nederland
- z-soort: thans in zekere mate zeldzaam
- i-soort: Internationaal belangrijke soort
- i-srt. i-soort, zie hierboven.

soort	RL	#km	doelsrt.	i-srt.
Armbloemige waterbies	2	7	tz	
Bilzekruid	3	1	tz	
Blauwe zeedistel	3	5	itz	x
Bleek kweldergras	4	1		
Bonte paardestaart	2	1	tz	
Brede ereprijs	3	2	tz	
Brede orchis	3	5	itz	x
Cypreswolfsmelk	4	1	iz	x
Dennenorchis	4	1		

Dwergbloem	2	7	tz	
Dwergvlas	2	6	tz	
Dwergzegge	3	14	itz	x
Echt duizendguldenkruid	3	10		
Engels gras	3	25	tz	
Engels lepelblad	3	8	tz	
Engelse alant	3	1	tz	
Fijn goudscherm	4	2	iz	x
Fraai duizendguldenkruid	3	22	tz	
Geelhartje	3	20	tz	
Gelobde maanvaren	3	7	tz	
Gesteelde zoutmelde	4	2		
Gevlekte orchis	3	4		
Gewone vleugeltjesbloem	3	6	it	x
Gewoon vingerhoedskruid	2	2		x
Groenknolorchis	2	6	tz	
Groot zee gras	2	3	tz	
Grote muggenorchis	1	2	tz	
Heidekartelblad	3	1	itz	x
Honingorchis	1	8	tz	
Klein wintergroen	3	5	tz	
Kleine keverorchis	2	1		
Kleine ratelaar	3	3		
Kleverige reigersbek	4	7	iz	x
Knopbies	3	14	tz	
Moeraskartelblad	3	6	itz	x
Moeraswespenorchis	3	10	tz	
Muurganzevoet	3	5	tz	
Noordse rus	3	10		
Oeverkruid	2	3	itz	x
Oorsilene	3	2		x
Overblijvende hardbloem	3	2	itz	x
Parnassia	3	10	tz	
Rietorchis	3	5		x
Rode bie	4	4		
Rode ogentroost	3	23		
Rond wintergroen	3	7	tz	
Rozenkransje	2	4	tz	
Sierlijke vetmuur	3	12	tz	
Slanke gentiaan	2	4	tz	
Snavelruppia	3	4	tz	

Spaanse ruiter	2	3	itz	x
Stekende wolfsklauw	4	1	tz	
Stijve moerasweegbree	2	2	itz	x
Stippelzegge	4	3	iz	x
Stofzaad	2	1	tz	
Teer vederkruid	2	1	tz	
Veldhondstong	3	3		
Viltroos	3	5	itz	x
Vleeskleurige orchis	3	4	tz	
Vlozegge	2	3	itz	x
Welriekende nachtorchis	3	1	tz	
Wilde akelei	1	1		
Zeealsem	3	27	itz	x
Zeekool	4	2		
Zeevenkel	1	1		
Zeewinde	4	5		
Zeewolfsmelk	4	1		
Zilt torkruid	3	2	itz	x

Internationaal belangrijke doelsoorten, niet bedreigd in Nederland

soort	RL	#km	doelsrt.	I-srt.
Biestarwegras		19	iz	x
Buntgras		9	it	x
Drienervige zegge		4	itz	x
Duinviooltje		11	iz	x
Engels slijkgras		18	iz	x
Gewone dophei		4	it	x
Helm		35	iz	x
Kamgras		6	it	x
Kleine leeuweklauw		1	it	x
Kwelderzegge		8	iz	x
Lamsoor		27	iz	x
Lathyruswikke		3	iz	x
Muizeoor		9	it	x
Ruw vergeet-mij-nietje		10	iz	x
Strandduizendguldenkruid		13	iz	x
Tandjesgras		7	it	x
Zeeraket		20	iz	x
Zeevetmuur		9	iz	x
Zilte waterranonkel		2	iz	x
Zilte zegge		9	iz	x

BROEDVOGELS

- RL [Rode Lijst](#)-soort
 A Internationale betekenis (= I in kolom internationaal)
 B sterk bedreigd
 C bedreigd
 D kwetsbaar
 I Blauwe lijst: Nederland van belang voor de internationale populatie, tevens i-soort IKC.
- int internationale betekenis
 I op wereldschaal én in Nederland bedreigd of kwetsbaar
 V opgenomen in EG-Vogelrichtlijn
 W watervogels volgens Wetlandsconventie
 Doel doelsoort volgens IKC-Natuurbeheer
 + aanwezig, niet geteld
 - niet aanwezig

				aantal broedparen per inventarisatie-jaar				
soort	RL	int.	doel.	1986	1991	1992	1995	1996
dodaars	C		tz	16	+	10	6	4
geoorde fuut	D		z	1	-	-	-	-
roerdomp	BD	VW	tz	2	2	1	2	-
lepelaar	IDA	IVW	iz	-	3	13	47	121
zomertaling	C		tz	5	-	1	3	1
eidereend	C		tz	1553	700	2188	+	541
blauwe kiekendief	D	V	z	21	7	14	2	6
porseleinhoen	D	VW	tz	5	-	-	-	-
kluut	IDA	IVW	iz	41	36	44	6	7
bontbekplevier	D		tz	-	4	6	4	2
strandplevier	BD		tz	15	13	20	6	3
kemphaan	B	VW	tz	1	2	2	1	1
watersnip	C		tz	5	-	1	-	3
grutto	ICA	I	it	72	57	76	+	84
tureluur	C		t	293	208	382	+	98
grote stern	CD	VW	tz	-	-	-	118	276
visdief	C	VW	tz	205	120	69	285	255
noordse stern	C	VW	tz	22	7	28	5	32
dwergstern	CD	VW	tz	-	-	2	-	-
kerkuil	BA	I	tz	-	1	3	-	2
velduil	CD	V	tz	3	2	4	1	2
oeverzwaluw	C		tz	-	-	-	-	63
paapje	B		tz	27	+	13	1	2
roodborsttapuit	C		tz	1	3	9	3	7

tapuit	C		tz	38	29	38	26	11
snor	C		tz	2	-	2	-	2
rietzanger	C		tz	105	+	125	40	150
grote karekiet	BD		tz	1	-	-	-	-
baardman	IDA	I	itz	-	5	15	2	5
grauwe klauwier	B	V	tz	9	3	2	-	-
blauwborst	I	IV	iz	1	-	1	-	-
scholekster	I	I	i	2310	1725	+	+	+
bruine kiekendief		V		18	18	26	16	+
kleine mantelmeeuw		W		1246	1496	1941	+	+
zilvermeeuw		W		5035	5000	5496	+	+

Op Schiermonnikoog voldoen de volgende vogelsoorten aan een of meer van de hier na genoemde criteria

EG soort uit de EG-Vogelrichtlijn die ofwel de 1% norm overschrijdt ofwel waarvoor Schiermonnikoog tot de top 5-gebieden in Nederland behoort.

WET Wetland-soort

% aantal % van de populatie, vanaf 1%.

Xe plaats in de top 5. 9e betekent dat de Wadden als geheel tot de top 5 behoren

norm 1% drempel in aantal exemplaren

* aanvulling: thans ook kwalificerend.

broedvogels	EG	WET	Xe	%	norm	
lepelaar*	x	x		(4)	10	
bruine kiekendief*	x			(2)	10	
blauwe kiekendief	x		9e		1	
kleine mantelmeeuw		x		1	1.300	
zilvermeeuw		x		1	4.500	
noordse stern	x	x	9e		1.600	
velduil	x		5e		1	
grauwe klauwier	x		4e		2	
niet-broedvogels	EG	WET	Xe	%S	%W	norm
lepelaar*		x	x		(2)	30
brandgans	x	x	9eW	4	3	1.000
rotgans		x		1	1	1.700
bergeend		x		1		2.500
smient*		x		(1)		7.500
pijlstaart*		x		(4)	(1)	700
scholekster		x		3	1	9.000
zilverplevier		x		2		1.500

kanoetstrandloper		x		2		8.500
bonte strandloper		x		1		14.000
rosse grutto		x		1		7.000
wulp		x		1		3.500

Score:

aanvulling van 5 soorten. 11(16) maal voldoet een soort aan de 1% Totaal 15 officieel kwalificerende soorten, met daarnaast recente norm (WET en/of SPA), voor 5 soorten behoort Schiermonnikoog of de Wadden tot de top-5 gebieden in Nederland. Slechts 6 van de 87 Belangrijke Vogelgebieden in Nederland bevatten meer dan 15 kwalifice rende soorten.

OVERIGE DIERSOORTEN

soort	Rode Lijst	doelsoort	i-soort
<i>zoogdieren</i>			
egel			x
dwergvleermuis			x
meervleermuis	GE		
konijn			x
gewone zeehond	KW	tz	
<i>amfibieën en reptielen</i>			
rugstreeppad		itz	x
kleine watersalamander			x
bruine kikker			x
gewone pad			x
zandhagedis	KW	tz	
<i>vissen</i>			
tong			x
schol			x
haring			x
wijting			x
<i>dagvlinders</i>			
geelsprietdikkopje		it	x
kommavlinder	KW	tz	
aardbeivlinder	BE	tz	
rouwmantel	VN	tz	
duinparelmoervlinder	BE	tz	
kleine parelmoervlinder	KW	tz	
grote parelmoervlinder	BE	tz	
argusvlinder			x
oranje zandoogje			x

heivlinder	GE	it	x
<i>libellen</i>			
tengere grasjuffer	GE		
blauwe glazenmaker			x

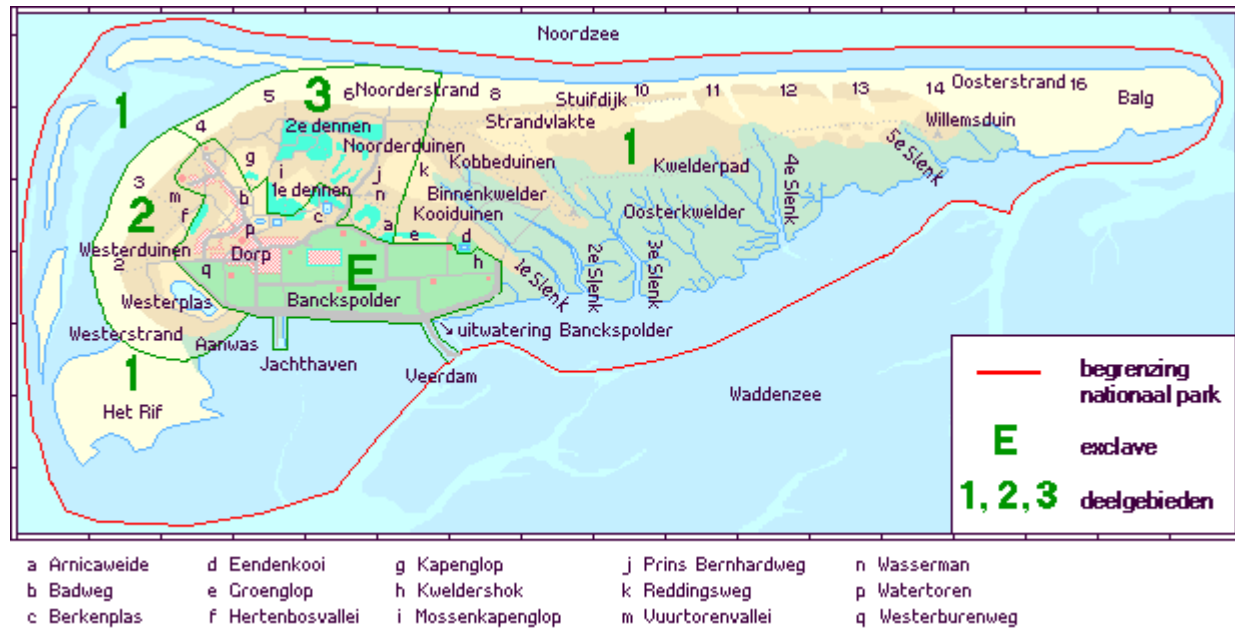
Inh 1.0 1.1 1.2 1.3 1.4 2 2.1 2.2 2.3 2.4 2.5 3 4 4.1 4.2 4.3 4.4 4.5 4.6 4.7 4.8 5 5.1 5.2 5.3 5.4 5.5 6 6.1 6.2 6.3 6.4 Bijl: 1
2 3

BIJLAGE 3: Belangrijke habitats per deelgebied

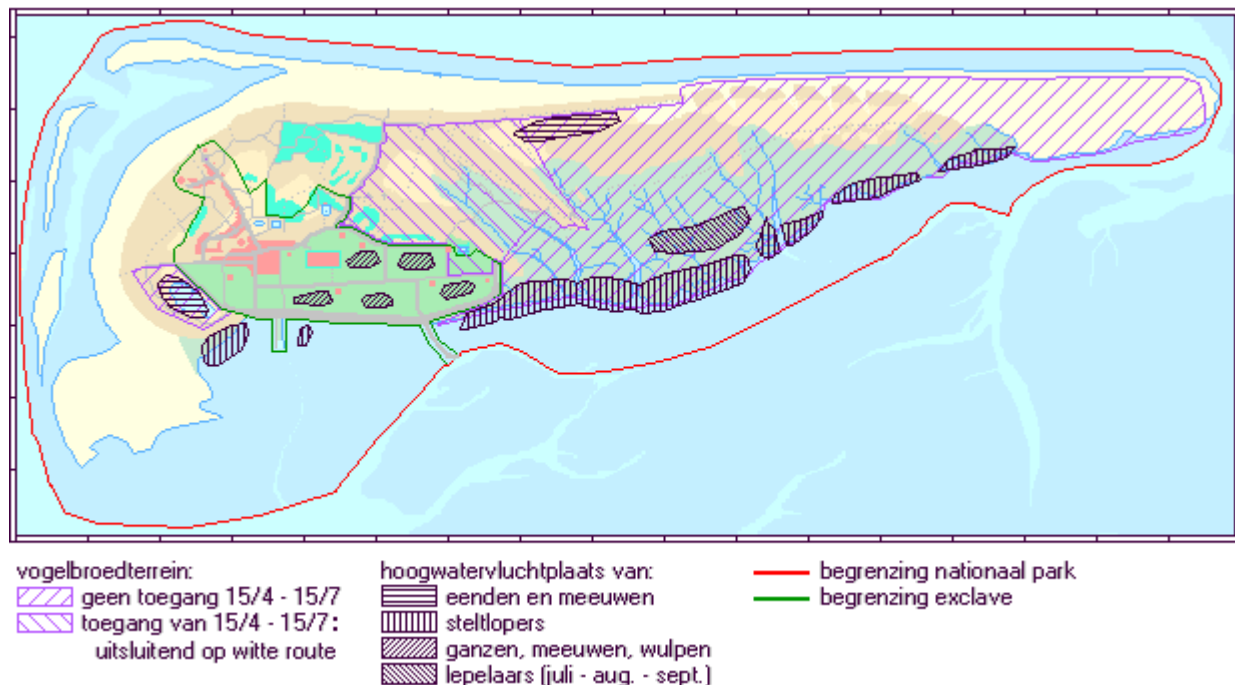
- + komt voor in dit deelgebied en maakt deel uit van de doelstelling. Indien nodig aanvullende maatregelen nemen voor behoud.
- x komt voor in dit deelgebied, maar er worden hier geen speciale maatregelen getroffen voor dit habitat.

Habitats	I	II	III
zandbanken in ondiep water	x	x	x
slik- en zandplaten in intergetijdegebied	x	x	x
grote ondiepe krekens en baaien	x		
zoutminnende pioniervegetaties	x		
schorren met slijkgrasverbond	x		
schorren met kweldergrasorde	x		
embryonale wandelende duinen	x		
wandelende duinen met helm	x		
duingraslanden van het duinviooltjesverbond	x	+	+
duingraslanden van het zilverhaververbond	x	+	+
duingrasland: maanvaren-vleugeltjesbloemassociatie		+	+
duinen met duinheide			+
duinen met duindoorn	x	x	x
duinen met kruipwilg	x	x	x
vochtige duinvalleien (o.a. knopbiesverbond)	+	+	+
duinbossen van het Atlantische kustgebied		x	x
zwak gebufferde, oligotrofe wateren (ñ oeverkruidverbond)		+	+
oligo-mesotrofe wateren (kranswiervegetatie)		+	+
blauwgrasland		+	+
overgangs- en trilveen		+	+
kalkhoudende moerassen (deel knopbiesverbond)		+	+
veenbossen (± elzen-berkenbroek, gewoon elzenbroek)		x	x
zuurminnende bossen (korstmos-dennenbos kussentjesmos-dennenbos, berkenbroek)		x	x

BIJLAGE 4: Overzichtskaart Nationaal Park Schiermonnikoog



BIJLAGE 5: Vogelbroedterreinen + ligging hoogwatervluchtplaatsen



[Start](#) •