



Bluetongue Van besmetting tot bestrijding

Bluetongue

Van besmetting tot bestrijding

Voor een effectieve aanpak van bluetongue is het belangrijk dat de ziekte snel wordt herkend. In deze folder zetten we voor u de belangrijkste verschijnselen en de bestrijdingsmaatregelen die het ministerie van LNV kan nemen, op een rij.

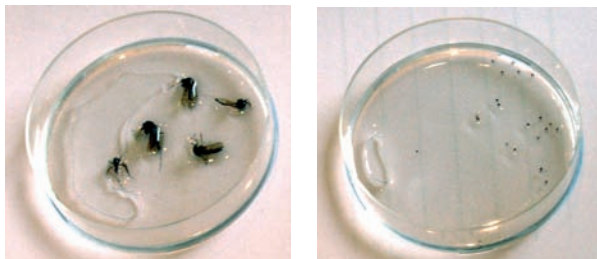
De ziekte

Bluetongue is een virusziekte bij herkauwers, die de bloedvaten aantast. Vooral schapen kunnen ernstig ziek worden en zelfs sterven. Bij andere herkauwers, zoals runderen en geiten, verloopt de besmetting meestal milder. Als zij al ziek worden, krijgen ze doorgaans geringe ziekteverschijnselen. De ziekteverschijnselen kunnen echter per virustype verschillen. Bluetongue wordt overgebracht door de vliegende insectensoort culicoides, in de volksmond knut genoemd. Herkauwers kunnen elkaar niet rechtstreeks besmetten. De ziekte is ongevaarlijk voor mensen. Ook dieren die geen herkauwer zijn, lopen geen risico. Paarden, pluimvee, varkens, honden en katten kunnen er dus niet ziek van worden.

Het virus

Van het bluetonguevirus bestaan 24 verschillende types. Het virustype dat in Nederland is gevonden is type 8. Dat is opmerkelijk omdat in Europa tot nu toe alleen de serotypen 1, 2, 4, 9 en 16 voorkwamen. Type 8 komt met name voor in Afrika en het Caraïbische gebied. Vermoedelijk komt het virus dat in Nederland is aangetroffen uit Afrika; uit het gebied ten zuiden van de Sahara. Bluetongue zorgt al jaren voor problemen in warme gebieden, zoals de (sub)tropen en in landen rond de Middellandse zee, zoals Italië, Spanje en Griekenland. Er gaan veel verhalen rond over de overlevingsduur van het virus in runderen. Maar uit uitgebreid buitenlands onderzoek blijkt dat het virus bij 99 procent van de runderen binnen 9 weken is verdwenen; meestal is dat al binnen 4 weken. Bij schapen is die tijd nog korter.

De knut (culicoides) is vele malen kleiner dan de mug (links). Foto: CIDC



Knut: na en voor het eten. Foto: Institute for Animal Health, GB

Besmettingswijze: de knut

Knutten brengen het bluetongue-virus over door eerst een besmette en later een onbesmette herkauwer te bijten. De knut is pas besmettelijk als het virus zich in het insect heeft vermenigvuldigd.

Knutten hebben een voorkeur voor vochtige plaatsen om zich te vermeerderen: vochtige grond, plasjes op mest, poelen, plassen en de oever van langzaam stromend water. De eieren komen na 2-3 dagen uit. Afhankelijk van de omgevingstemperatuur duurt het larvale stadium 12-16 dagen (4 stadia). Na verpoppen komen de volwassen knutten na 2-3 dagen te voorschijn. Een dag later beginnen de vrouwelijke knutten met paren en bloedzuigen. Grofweg hebben zij elke vier dagen een bloedmaaltijd nodig, alvorens ze eitjes kunnen leggen. Volwassen knutten leven 2-3 weken (bij koel weer wel tot een maand). Knuttenlarven overwinteren in de grond en zijn hoogstwaarschijnlijk niet besmet. Knutten zijn in Nederland vooral actief in de periode van eind juni tot half oktober en dan met name tussen zonsondergang en zonsopgang (inclusief de schemering). Op bewolkte dagen vliegen ze ook wel overdag. De minuscule insecten (1,5 mm) hebben een normale vliegafstand van maximaal 1-2 km. Maar ze laten zich met de wind gemakkelijk over tientallen tot wel ruim honderd kilometer meevoeren. Wereldwijd bestaan er honderden soorten knutten. In Nederland stonden aanvankelijk 5 soorten te boek. Maar recent knuttenonderzoek heeft inmiddels al geleid tot de ontdekking van 'nieuwe' soorten. Hoewel knutten verreweg de belangrijkste overbrenger zijn van bluetongue, mogen ook besmette injectienaalden en andere bloedzuigende parasieten niet worden uitgesloten.

Bestrijden en voorkómen van de ziekte

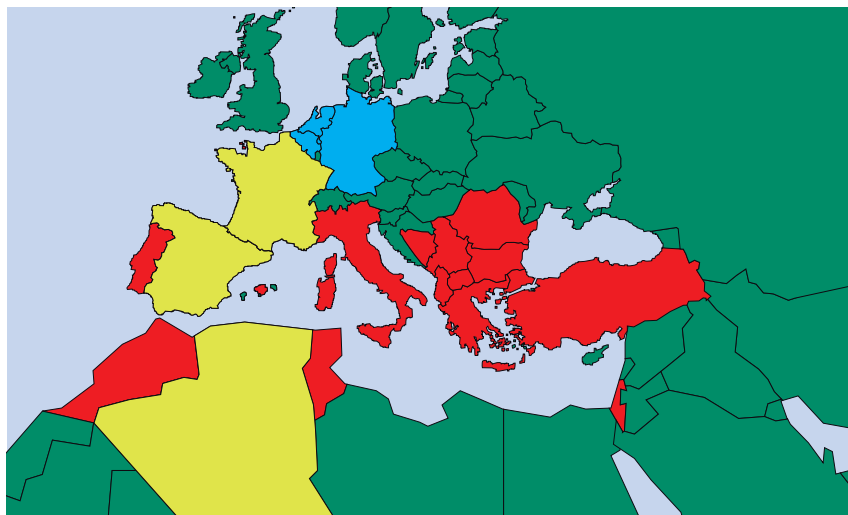
Het is onmogelijk om ziekteoverbrengende insecten weg te vangen uit Nederland. Maatregelen als een algehele 'stand still' of het ruimen van besmette bedrijven hebben dan ook geen zin. De maatregelen die het ministerie van LNV neemt tegen bluetongue moeten enerzijds het besmette

gebied zo klein mogelijk houden en anderzijds voorkomen dat méér herkauwers in het gebied de ziekte oplopen. Rondom een besmet bedrijf wordt een 20-kilometergebied ingesteld. Dierhouders in dit gebied zijn verplicht maatregelen te nemen. Tussen het besmette gebied en het vrije gebied geldt een veiligheidszone van 150 kilometer. Ook voor dierhouders in deze zone gelden eisen, al zijn die minder streng. Dat de gebieden zo groot zijn, komt omdat uit ervaringen in andere landen blijkt dat bluetongue zich over grote afstanden kan verplaatsen. Het gebied buiten de 150-kilometerzone geldt als 'vrij gebied'. Hiervoor gelden in principe geen beperkingen. Wel kan de minister van LNV besluiten tot een tijdelijk exportverbod, zolang de verspreiding van het virus nog onvoldoende duidelijk is. Met diverse maatregelen is het risico op besmetting met bluetongue te verminderen. Voor dierhouders in een 20-kilometergebied zijn de eerste drie maatregelen verplicht.

- herkauwers mogen het gebied in principe niet verlaten. In bepaalde gevallen is het onder voorwaarden wel toegestaan het gebied te verlaten.
- herkauwers moeten in een stal staan vanaf één uur voor zonsopgang tot één uur na zonsopgang. Zij lopen dan minder risico gebeten te worden. Knutten komen niet graag in afgesloten ruimten.
- knutten bestrijden met insecticiden. Op de website van het ministerie van LNV (zie achterzijde) staat een lijst met toegestane middelen die werken tegen de insecten die bluetongue overdragen.
- Het advies is om herkauwers zo veel mogelijk weg te houden uit een omgeving waarin besmette knutten actief zijn. Het gaat dan met name om beschutte vochtige gebieden, weilanden langs stroompjes en bij met mest vervuilde poelen.

Wettelijke bestrijdingsmaatregelen

Voor Nederland is bluetongue een nieuwe ziekte. Het ministerie van LNV baseert zijn bestrijding op de Europese richtlijn en de bijbehorende beschikkingen. Bluetongue staat op de lijst



Europese verspreiding bluetongue in 2000 - 2006



van 'aangifteplichtige ziekten' van de wereldorganisatie voor diergezondheid OIE. Op deze lijst staan ook ziekten als mond- en klauwzeer, vogelpest en varkenspest. Ziekten staan op deze lijst als ze bijvoorbeeld

grote gevolgen hebben voor de diergezondheid of de internationale handel in dieren en dierproducten. Om die reden gelden voor deze ziekten wettelijke bestrijdingsmaatregelen.

Ziekteverschijnselen

Schape

De ziekteverschijnselen die bluetongue geeft bij schape, zijn erg divers. Sommige schape worden ernstig ziek en gaan zelfs dood, terwijl anderen nauwelijks verschijnselen laten zien. De ziekte begint bijna altijd met hoge koorts, die wel een week kan aanhouden. Vervolgens kunnen dieren last krijgen van een dikke en pijnlijke bek, waardoor zij gaan speekselen. In de bek zijn zweertjes te zien, met name aan de binnenkant van de wang en de zijkant van de tong. De slijmvliezen in de bek kleuren rood tot paars en de tong kan blauw worden, vandaar de naam bluetongue of blauwtong. Sommige schape krijgen een dikke kop door vochtophoping, onder andere tussen de kaaktakken. Ook kreupelheid komt voor, bijna altijd aan vier poten tegelijk. Het dier loopt stram en gaat veel liggen om de pijnlijke klauwen te ontzien. Bij aanraking zijn de gezwollen kroonranden van de klauwen erg pijnlijk. Schape kunnen na een aantal dagen sterven. Plotselinge sterfte zonder duidelijke voorafgaande ziekteverschijnselen komt zelden voor. Schape die de ziekte overleven kunnen er een kromme rug en nek aan overhouden. Ook kunnen dieren hun wol verliezen.

Runderen

De ziekteverschijnselen bij runderen zijn vergelijkbaar met die bij schape, maar zullen meestal veel milder zijn. Verder kunnen runderen last krijgen van gezwollen spenen, waarop korstjes ontstaan. Een enkele keer treedt sterfte op bij rundvee. Verder moet bij drachtige dieren rekening worden gehouden met het verlies van de vrucht.

Geiten

De ziekteverschijnselen bij geiten zijn vergelijkbaar met die bij runderen, maar zijn in de uitbraak in de zomer van 2006 in Nederland niet waargenomen.

Overige herkauwers

Ook andere herkauwers, zoals kamelen, buffels en hertachtigen kunnen besmet raken met het bluetonguevirus. Zij zullen doorgaans, net als het rund, slechts milde tot geen symptomen laten zien.

Verschijnselen bluetongue bij schapen

Een dikke en pijnlijke bek, vaak met zweertjes op de wang en aan de zijkant van de tong; pijnlijk aan de poten, dus veel liggen. Deze verschijnselen kunnen wijzen op bluetongue. Maar sommige andere ziekten geven óók die verschijnselen. Pas na bloedonderzoek of sectie is met zekerheid te zeggen dat het om bluetongue gaat.



De gezwollen lippen springen in het oog. Deze zijn ook nog eens nat doordat het dier speeksel als gevolg van een dikke en pijnlijke bek.

Foto: Vrouwenraets, DAP Heerlen



In de bek vallen de typische rode tot paarsblauwe slijmvliezen op. Daarbij is de tong opgezwollen en zijn er meerdere zweertjes zichtbaar: aan de zijkant van de tong, aan de tandenloze rand en aan de binnenkant van de wangen.

Foto: Vrouwenraets, DAP Heerlen



De onderkant van de kop is duidelijk opgezet door vochtophoping (oedeem) tussen de kaken.

Foto: GD, Deventer



Het dier is futloos en staat met een bolle rug in de wei. De kroonranden zijn gezwollen en daardoor pijnlijk. Zij staat met de poten dicht bij elkaar. Het dier loopt flink kreupel en zal om de pijnlijke klauwen te ontlasten snel weer gaan liggen.

Foto: GD, Deventer

Verschijnselen bluetongue bij runderen

Een kapotte neusspiegel, zweertjes in de bek, speekselen, korstjes op de spenen of pijnlijke klauwen kunnen wijzen op bluetongue. Maar sommige andere ziekten geven óók die verschijnselen. Pas na bloedonderzoek of sectie is met zekerheid te zeggen dat het om bluetongue gaat.



Een koe met koorts en ontstoken slijmvliezen in neus en bek. Het dier speekselt als gevolg van problemen in de bek.
Foto: GD, Deventer



Naast ontstoken slijmvliezen, kampt deze koe ook met ontstoken ogen.
Foto: GD, Deventer



Een koe met een kapotte neusspiegel. De neus zweert enigszins als gevolg van zwelling van het neusslijmvlies en wondjes.
Foto: GD, Deventer



Ernstig zwelling van de spenen heeft korstjes veroorzaakt. Deze zoogkoe staat haar kalf daardoor nauwelijks toe melk te drinken.
Foto: GD, Deventer

Verdachte verschijnselen direct melden

Bluetongue is een 'aangifteplichtige ziekte'. Dit betekent dat de veehouder en de dierenarts verplicht zijn verdachte verschijnselen direct te melden bij het landelijk LNV dierziektenummer: **045-5463188** (24 uur per dag bereikbaar). Als een melding binnenkomt wordt een specialistenteam samengesteld, dat de verdachte dieren onderzoekt en monsters neemt. Die monsters worden door het CIDC in Lelystad onderzocht op bluetongue. Als het dier besmet blijkt, hoort de dierhouder van het ministerie van LNV welke maatregelen voor hem/haar gelden.

De actuele situatie voor de dierziekte bluetongue kunt u vinden op www.minlnv.nl/bluetongue

Voor uw vragen over de consequenties van bluetongue voor uw bedrijf en uw dieren kunt u contact opnemen met het LNV-loket (0800-2233322).

Belangrijke internetadressen

Verschillende organisaties houden een dossier bij van bluetongue. Naast algemene informatie vindt u hier ook veel specifieke informatie.

Nederland

www.minlnv.nl (geldende maatregelen, algemene informatie)
www.gddeventer.com (praktische informatie over ontwikkeling van de ziekte)
www.capraovis.nl (specifiek voor schapen- en geitenhouders)
www.cidc-lelystad.wur.nl (wetenschappelijk onderzoek, algemene informatie)

Internationale sites

www.oie.int (wereldwijde informatie)
<http://ec.europa.eu> (informatie uit Europa)
<http://www.favv.be> (nieuws uit België)
<http://www.bmelv.de> (nieuws uit Duitsland)
<http://www.agriculture.gouv.fr> (nieuws uit Frankrijk)

