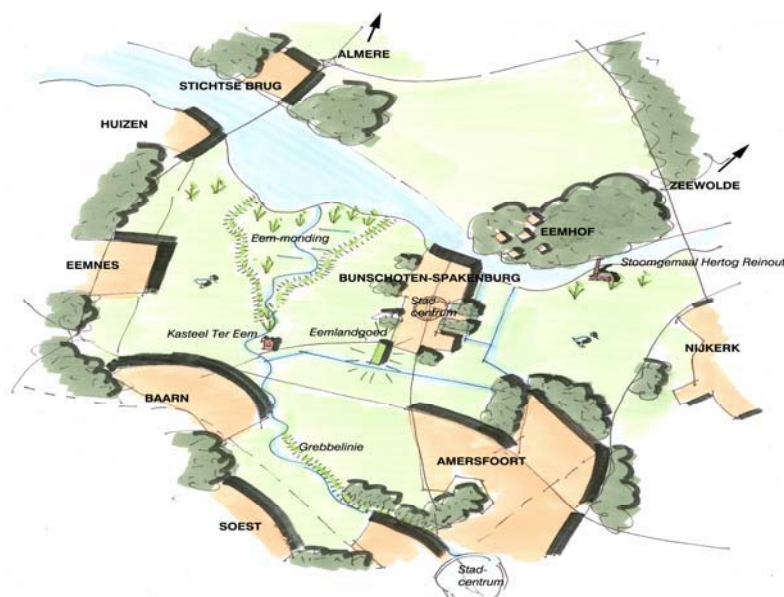




Rapport

Een kennismaking met...

Regionaal Innovatie Centrum Eemland⁺



Bron: Adviesbureau Haver Droeze VOF, Amersfoort





Inhoud

Inhoud	2
Woord vooraf.....	3
Leeswijzer	4
Inleidende inspiratie: Mansholtprijs lezing 2007	5
Hoofdstuk 1: Regionaal Innovatie Centrum Eemland	8
1.1 Oorsprong van het initiatief.....	8
1.2 Wat is de 'RIC'-formule	9
1.3 Doelstelling en functies RIC.....	10
1.4 Partijen binnen RIC	11
1.5 Voorlopige agenda; fasering eerste drie jaar RIC	12
1.6 Projecten die binnen het RIC uitgevoerd kunnen worden	13
Hoofdstuk 2: Stad, Kennis, Ondernemers	15
2.1 Plattelandsacademie: de basis van het RIC-concept.....	15
2.2 Zonder boerenstand geen veelzijdig en krachtig platteland;.....	18
2.3 Stad zoekt boer.....	20
Hoofdstuk 3: Regionaal, nationaal en internationaal kennisnetwerk rond het Veelzijdige Platteland	22
3.1 De verschillende regionale kennisformules.....	22
3.1.1 Wat is een Werkplaats?.....	22
3.1.2 Wat is een kennisloket?	24
3.2 Nationaal Kennisnetwerk 'Veelzijdig platteland': in samenhang werkende delen	27
3.3 Task Force Multifunctionele Landbouw.....	39
3.4 European Regional Innovation Centre Exchange (ERICE).....	39
Bijlage 1: Programma Start Up Event RIC Eemland.....	41
Bijlage 2: Matches Stad zoekt Boer	42
Bijlage 3: Conceptcommitment verklaring RIC Eemland.....	47
Bijlage 4: Posters - RIC in actie	

Woord vooraf...

Het platteland zit in een boeiend proces van beweging.
In beweging zit iets veelbelovends maar ook iets riskants.

Het riskante is, om hiermee te beginnen, dat we iets in beweging brengen waar we later spijt van krijgen. Ik kwam dat sterk tegen bij de grote beweging van de moderne landbouw, 'onze' Sicco Mansholt. Hij bracht een beweging in gang richting de moderne grootschalige productielandbouw, waar hij later wakker van lag toen hij het alarmerende rapport van de Club van Rome las over de negatieve effecten van grootschalige landbouw. Wij staan opnieuw aan het begin van een ingrijpende beweging van het platteland: enerzijds de mega bedrijven die industriële productielandschappen scheppen, en anderszijds de stedeling die zijn 'consumptielandschap' wil maken waar hij vermaakt kan worden. Laten we ons zeer bewust zijn dat elke beweging dat riskante ook met zich meebrengt en dat we waarborgen zoeken om deze risico's te vermijden.

Het veelbelovende is dat we in de beweging van het Veelzijdige Platteland nieuwe verbindingen zien ontstaan. Zeker in stedelijke omgevingen zijn er veel betrokken burgers die via hun nieuwe vraag naar een breed assortiment van plattelandproducten - streekproducten, mooie landschappen, zorgzame boerderijen, rijke leeromgeving, belevingsruimte - de plattelandsondermeters een impuls geven tot verbreding van hun boerderij. En dat gebeurt in die specifieke regio waar zowel de boer als de burger hun identiteit aan ontleen. De groene delta rondom de Rivier de Eem die stroomt van Amersfoort via Soest, Baarn, Eemdijk richting het Eemmeer, is zo'n identiteitsregio. De titel Nationaal Landschap is niet voor niets gegeven, en Europees gezien behoort het gebied Arkemheen/ Eemland tot de eredivisie van de Nederlandse Landschappen.

Als nu binnen dit Eemland de beweging opgang komt, is het zaak de krachten te bundelen voor de juiste loop van de geschiedenis die wij opnieuw gaan schrijven. RIC Eemland – Regionaal innovatie Centrum Eemland – bundelt de krachten van **Ondernemende** Boeren en burgers, Regionale **overheden** die goed beleid willen realiseren en de **Kennis** van studenten, onderzoekers en hun instellingen die met elkaar beweging willen maken (= innovatie). Het Eemlandproces staat niet op zichzelf, maar is ingevoegd in de bredere regionale, nationale en Europese veranderingsprocessen. Vandaar ook het rapport over RIC Eemland+

Dit verkennende rapport is nu de derde in de reeks rond het Veelzijdige Platteland – een beweging die ook zijn/haar spoor wil trekken in het nieuwe platteland.

Ik wens u veel spannende ontdekkingen toe bij het lezen van dit rapport!



Jan Huijgen, plattelandsondernemer op de Eemlandhoeve en mede initiator van de Beweging rondom het Veelzijdige Platteland
eemlandhoeve@solcon.nl



Leeswijzer

Voor u ligt het rapport 'Een Kennismaking met...Regionaal Innovatie Centrum Eemland+'. Dit rapport is samengesteld ter gelegenheid van het start-up event Regionaal Innovatie Centrum (RIC) Eemland. Het is een bundeling van artikelen en stukken die in de loop der tijd geschreven zijn over de ontwikkelingen rondom RIC en andere Kennisformules. Wat kunt u lezen in dit boekje?

Regionaal Innovatie Centrum Eemland: Hoe is het allemaal begonnen, wat houdt de RIC-formule eigenlijk in, wie werken er mee aan RIC Eemland en hoe wordt RIC de komende jaren vormgegeven? In hoofdstuk 1 worden deze vragen beantwoord. Ook vindt u een samenvatting van het businessplan RIC Eemland welke tijdens de officiële start up van RIC Eemland op 5 maart werd gepresenteerd.

Stad, kennis, ondernemers; daar draait het om bij een RIC. Maar hoe vinden deze partijen elkaar, en hoe ziet zo'n samenwerking eruit in de praktijk. In hoofdstuk 2 worden verschillende beschrijvingen gegeven van hoe relaties worden aangegaan tussen deze drie partijen.

Een kennisformule als 'Regionaal Innovatie Centrum' wordt niet alleen in regio Eemland toegepast. Het is een beweging die plaatsvindt in heel Nederland, en zelfs in Europa (ERICE programma), in elke regio vormgegeven op een eigen manier. Hoofdstuk 3 geeft een overzicht van 2 andere kennisformules die actief bezig zijn in Nederland; werkplaats en kennisloket. Ook wordt er een doorkijkje gegeven naar de ontwikkelingen op landelijk en Europees niveau.

Dank aan allen die direct/ of indirect hebben bijgedragen aan dit rapport, in het bijzonder de schrijvers (Dirk Roep, Ron Methorst, Claudio Palumbo, Lineke Rippen, Irma Vermeulen, Maarten Fischer, e.a.).

Veel leesplezier!

Sandra Bos, kwartiermaker RIC Eemland+
Voor informatie: sandrabos@staddteland.eu

Inleidende inspiratie: Mansholtprijs lezing 2007

Tijdens de Mansholtprijsuitreiking, 6 juni '07 in de Koninklijke Stadsschouwburg Den Haag, heeft Jan Huijgen de Mansholtprijs in ontvangst mogen nemen. In zijn lezing sprak Jan over de RIC-formule. Ter inspiratie volgt hieronder een deel van deze lezing...

".....Ik vond nog iets anders opmerkelijk. Hij ontdekte dat het buitensluiten van de markt in de prijsstelling van landbouwproducten niet werkte. Daarmee kwam een eind aan Mansholt I – de man van de klassieke landbouwproductie met bijbehorende instrumenten. En zo ontstond Mansholt II - waaromheen ook de Mansholtprijs georganiseerd is: de zoeker naar een duurzame landbouw. Mansholt zocht naar een nieuwe politieke agenda die boeren perspectief biedt, nationaal de kwaliteit van leven bevordert, Europees en mondiaal een duurzaam perspectief biedt, en bovenal een hart voor rechtvaardige verhoudingen heeft.



....Ik voel me inderdaad *diep betrokken* bij grond, dieren, boeren, landschap en de tradities er omheen. Via mijn filosofische houding heb ik zeer diep de moderne/postmoderne maatschappij geproefd en de levenspatronen hiervan in mijn lijf opgenomen. Tegelijk ben ik zoon uit een eeuwenoud boerengeslacht uit Bunschoten en heb de tradities van de boerencultuur in mijn ziel. Daarom ervaar ik ook dat het 'tegoed' van deze boerencultuur veel kan betekenen voor vraagstukken van onze huidige moderne maatschappij.

Eigenlijk is onze boerderij de *Eemlandhoeve* de resultante van dit innerlijke gesprek en soms ook innerlijk gevecht tussen burger en boer, stad en platteland. En, omdat ik ook een gelovige boer ben, ervaar ik dat gesprek/gevecht ook tussen de Creator en creatie. Die ontmoeting is de missie van de Eemlandhoeve geworden. En aan de gebouwen, de biodiversiteit, de activiteiten en alle mensen in en rond die hoeve, zie je hoe stad en platteland opnieuw aan elkaar verbonden kunnen worden. Aan de koffietafel van de Eemlandhoeve vindt de ontmoeting plaats tussen de businessfiguur en de zorgman of vrouw, tussen de student en de boer, tussen de overheidsstrateeg en het kind dat geniet van een bloem, tussen de wetenschapper en de financiële man. Met Mansholt heb ik behoefte om wat mij ten diepste beweegt ook fysiek concreet zichtbaar en ervaarbaar te maken. Hij met zijn grootschalige bedrijven, ik met de multifunctionele bedrijfsvorm. Kom en zie de plek waar het gebeurt.

Ook de *boerensolidariteit* ervaar ik diep van binnen. Mijn beide opa's waren betrokken bij de coöperaties rond zuivel, veevoer, verzekering, bankwezen e.a. Die samenwerking wil ik in deze tijd zelf ook weer vormgeven door middel van bestaande en nieuwe verbanden rond Ark&Eemlandschap, Stadteland, en nu rond de beweging Veelzijdig Platteland waar we de stammenstrijd tussen de verbrede en de klassieke boeren weer aan het overwinnen zijn.

Ik wil ook, mede geïnspireerd door Mansholt, even een stap vooruitzetten. Mijn talent is dat ik meestal vijf tot tien jaar vooruitdenk. Dat doe ik dus ook hier.

In een bepaald opzicht droom ik ervan twee grote bewegingen bij elkaar te brengen:

a. burgers, steden, maatschappelijke organisaties, overheden die een grote, soms nog latente vraag hebben naar rust, ruimte, kwaliteit in landschap, zorg, leerervaringen, goed en eerlijk eten e.a. Deze vraag vertaalt zich reeds in 'Food Strategies' van steden, 'Slow food movements' in restaurants en catering, zorg- en educatieboerderijen in het landschap, omgevingskwaliteit e.a.

b. boeren die als ondernemer ontdekken dat het platteland zoveel meer te bieden heeft, die een serieuze uitbouw van het plattelandsassortiment ontwikkelen, die in samenwerking nieuwe arrangementen aanbieden. Kortom: verbreding. Zij willen de multifunctionele



landbouw als serieuze en innovatieve bedrijfsstrategie neerzetten en de verbinding met de burger en de stad aangaan.

Deze twee bewegingen vinden hoofdzakelijk plaats *binnen regio's*: Amersfoort met zijn Eemland, Amsterdam met zijn Laag Holland, Den Haag met zijn Midden Delfland, Utrecht met de Venen e.a. Ik zie daarin de oude 'bouwsteen' van onze samenleving terugkomen: de Griekse Polis-gedachte: stad met ommeland als stadsstaat. Daarnaast zit er nog de Kloostertraditie in waarin kloosterordes in regio's ontginningen, ontmoetingsplekken creëerden en boerderijen, zorg, streekproducten, educatie, cultuur inbrachten. Oorden in regio's vol identiteit, creativiteit en gastvrijheid. Grote steden hebben qua voorzieningen nauwe verbindingen met omringende dorpen en gemeenschappen. Daarin vragen burgers een kwaliteitsslag in de regio, ja dat soms het ommeland mee helpt om de interne stadse problemen op te lossen. Plattelandsondernemers kunnen vanuit hun 'tegoed' kwaliteiten bieden aan de stad en deze verder ontwikkelen. *Mooi Nederland* wordt hét kwaliteitskeurmerk van een sterke stad inclusief zijn veelzijdige en vitale ommeland.

Wat dan nog veel sterker ontwikkeld moet worden, is de verbinding en de ontmoetingsplaatsen tussen de economische, organisatorische en creatieve kracht uit de stad aan de ene kant, en de kwaliteit en levenswaarden van het platteland aan de andere kant. Geert Mak, Hylke Speer en vele andere schrijvers zijn deze kwaliteiten en waarden van het platteland aan het verwoorden. De invulling moet gebeuren vanuit de eigen regionale inbedding. Stad/land-regio's, met daarachter de provincie én in nauwe samenwerking de ministeries van VROM en van LNV. En laat straks ook het ministerie van EZ met hun kennis en innovatiebeleid erbij betrokken worden. Met elkaar een structurele en systematische duurzame omslag (transitie) maken in die stad/land verbinding. In de loop van het ontmoetingsproces tussen stad en land hebben we inmiddels veel ideeën opgedaan, die om verdere uitwerking vragen.

Pas vanuit de spannende interactie van stad en ommeland als een twee-eenheid, ontstaat een boeiend innovatief proces voor zowel de burger als de boer/plattelandsondernemer. De burger die ontdekt dat hij meer met het platteland kan. En de boer/plattelandsondernemer die laat zien dat het platteland zoveel meer te bieden heeft. Binnen deze regionale aanpak – met een moeilijk woord: 'regio-transitie' - komt een viertal lijnen bij elkaar:

- a. een *gebiedsanimateur*: kan stad/ommand, publieke en private partijen bij elkaar brengen
- b. een *markt/ketencreator*: brengt vraagpartijen uit markt/overheid/creatieve sector in onderhandeling met aanbieders vanuit de streek bij elkaar
- c. een *ondernemerscoach*: het inbrengen van innovatie en strategische oriëntatie binnen de ondernemende clubs – of dat nu boeren of natuurorganisaties of overheidspartijen zijn – hij stimuleert ondernemerschap
- d. een *kennismaker* - hij stelt de verdiepende vragen binnen de regio die vervolgens binnen dat kennisnetwerk worden neergelegd. Er ligt veel kennis op de plank bij universiteiten en instituten: bundel dat en maak dat praktijkgericht

Deze vier 'figuren' vormen het kernteam van de Regionale Innovatie Centra (RIC) die we de komende jaren binnen enkele regio's in Nederland gaan ontwikkelen. Daarin speelt de stad/land-economie een centrale rol. We zijn bezig met de La Place, de Achmea's, de Twijnstra Guddes', de steden Amsterdam en Amersfoort/Bunschoten, om de stadse vraag en het plattelandsaanbod opnieuw op elkaar af te stemmen. Ik zie hier breder het bedrijfsleven te voorschijn komen, zoals de sponsors achter deze Mansholtprijs, maar ook de nieuwe beweging van het Social Venturing die people, planet en profit meer als gezamenlijk rendement wil zien (blended value).

Hier komen ook de vier kernwoorden terug die in het Veelzijdig Plattelandsprogramma ontwikkeld zijn – *markt, ondernemerschap, gebied, en kennis*. Binnen LNV is op dit moment een Taskforce in oprichting die dit wil uitwerken. Maar ik denk dat ook andere ministeries betrokkenheid hebben hierin: de stad en de ruimtelijke ordening van het buitengebied zijn onmisbaar in dit veranderingsproces. Veelzijdig Platteland kan niet zonder een krachtige Stad. Misschien moeten we de naam van de Taskforce Veelzijdig Platteland veranderen in de *Taskforce Veelzijdig Stadteland!*



Maar hier komt Mansholt en zijn prijs opnieuw om de hoek kijken: het is een Europese man wiens naam is verbonden aan een Europese prijs. Daarom moeten we Europees leren denken in termen van de kwaliteit van leven voor burgers in steden met elk hun eigen ommeland. De Griekse Polis als erfenis en de Middeleeuwse kloostertradities met hun natuur/cultuurprogramma's vanuit het grote Europese verleden.

Europa is het Europa van de regio's. Er zijn verschillende Europese regio's die bezig zijn hun stad/land-verhouding opnieuw uit te werken en te versterken. In verschillende Europese programma's wordt juist die uitwisseling tussen de regio's bevordert. Vorig jaar sprak ik Marian Fischer Boel, de Eurocommissaris voor landbouw van de Europese Unie, over het nieuwe ondernemende platteland in de verbinding met de stad, en zij was (en ik citeer): *'impressed by the structural and systematic way to deal with the relationship between city and countryside'*.

De Regionale Innovatie Centra zijn de *werkplaatsen* van de toekomst waar we Europees gezien mee kunnen scoren in onze stad/land-verhouding als belangrijk nieuw uitgangspunt en motor van ons plattelandsbeleid. Het gaat immers ook en vooral om een duurzaam beleid, gericht op een duurzame toekomst. 'I have a dream' van een Europees netwerk van samenwerkende regionale innovatiecentra. Ik heb al een Europese titel bedacht – zelf nog voordat ik wist dat ik de Mansholtprijs zou krijgen: het 'ERICE programma: European Regional Innovation Centres Exchange. Dat vraagt lef vanuit de regio, lef vanuit de kennisinstellingen, en lef vanuit de ministeries van VROM/LNV en EZ om gezamenlijk hierin initiatieven te ondersteunen. De projectvoorzet kunnen we zo leveren: maar het vraagt visie, lef en daadkracht om dit samen uit te werken en samen te bouwen aan dit duurzame Europese stad/land verband – het ERICE Netwerk. Ik heb er vertrouwen in dat dit denken eveneens mevr. Cramer als Minister van milieu en ruimtelijke ordening, na aan het hart ligt.

Ik heb zelf al de eerste stap gezet: volgend jaar bestaat de Eemlandhoeve vijftien jaar. En er zit een logica in: 1993 lokaal gestart, 1998 regionaal ontwikkeld, 2003 nationaal gegaan en dan 2008: Europees denken. Mijn brief voor de uitnodiging van de Eurocommissaris ligt al klaar. Maar we zullen dat in Nederland gecoördineerd moeten doen: oftewel, ik heb úw hulp en die van de minister van Landbouw nodig. En dan nodig ik u alvast uit om volgend jaar september/oktober het eerste Regionale Innovatie Centrum te openen op de Eemlandhoeve in Bunschoten, samen met uw collega van landbouw en met de Eurocommissaris. Drie vrouwen aan het stuur: dat kán toch niet misgaan!"



Hoofdstuk 1: Regionaal Innovatie Centrum Eemland

1.1 Oorsprong van het initiatief

De verhoudingen tussen Stad en Platteland zijn de laatste jaren sterk en snel veranderd in Nederland (Vriend, Huijgen, Fischer, 2005). Productielandbouw biedt steeds minder kansen op bestaansrecht. Naar verwachting zal ongeveer eenderde van de boeren stoppen, eenderde zal verbreden en eenderde zal intensiever worden. De stad verwacht steeds meer een maatschappelijke functie van het platteland. Het tweederde deel van de boeren dat verbreed ofwel intensiveert zal de maatschappelijke functie van het platteland grotendeels gaan vormgeven.

Burgers hebben grote behoefte aan ruimte en rust, welzijn en welvaart en de balans vinden tussen mens en omgeving wordt steeds belangrijker. Zij willen streekproducten eten en drinken, genieten van gevarieerd landschap, de natuur en het ommeland beleven, in balans komen, maar ook leren en werken (www.veelzijdigplatteland.nl). Deze effecten zijn ook in de regio Eemland-Arkemheen merkbaar. Door de groei van omliggende gemeenten zoals Amersfoort, Baarn, Bunschoten, Eemnes, Soest etc., neemt de druk op het Eemland en Arkemheen gebied toe (zie ook figuur 1.).



*Figuur 1. Omgevingskaart Eemland-Arkemheen gebied
(bron: Adviesbureau Haver Droeze VOF, Amersfoort)*

De relatie tussen de stad en het platteland verbeteren en meer verbinding leggen, kan worden gezien als een kans. Het RIC kan hierbij een belangrijke rol spelen wanneer stad en platteland samen op zoek gaan naar innovatieve ideeën om de gebiedsopgave vorm te geven.

Initiatiefnemer van het concept RIC is Jan Huijgen. Jan Huijgen is ondernemer, filosoof op het gebied van toekomstige landbouw en directeur van de Eemlandhoeve. Samen met de WUR, de SVGV en de Gemeente Amersfoort is er een start gemaakt met het oprichten van Regionaal Innovatie centrum Eemland door opdracht te geven voor het ontwikkelen van businessplan RIC.

Bron: Businessplan Regionaal Innovatie Centrum (RIC) Eemland; Jaap Berends, Irma Vermeulen, adviestalent, Amersfoort, Februari 2008



1.2 Wat is de 'RIC'-formule

Het Regionaal Innovatie Centrum (RIC) is een van de nieuwe loten aan de stam van het Kennisnetwerk Veelzijdig Platteland (zie www.veelzijdigplatteland.nl). In andere gebieden heet het 'werkplaats', 'Streekloket' of 'Innovatiehuis' (zie www.regionaletransitie.nl). Het richt zich op de kiemplantjes van nieuwe ontwikkelingen in een gebied. Die kunnen komen uit de sfeer van ondernemers, overheid of burgers die met ideeën en plannen rondlopen, maar er nog geen handen en voeten aan kunnen geven. Kiemplantjes hebben zorg en aandacht nodig. Zo ook de vele ideeën van ondernemers en organisaties in een gebied.

Waar een *gebiedsmakelaar* zich richt op het concreet maken van redelijk volgroeide ideeën tot concrete projectvoorstellen, richt de *kennismakelaar* van het RIC zich sterk op de fase het creëren van ideeën en ideeën laten doorgroeien tot ze de fase van projectvoorstel hebben gekregen. Dat is het geheim van innovaties: broedkamer zijn, selectiehuis zijn van veel belovende ideeën. In bedrijven kennen ze dit als de Research en Development afdeling.

Met name de ideeënfase laat zich uitstekend koppelen aan een verscheidenheid aan kennisinstellingen. Een illustratie:

Een ondernemer in Eemland had een idee rond het thema landschap, ontmoeting, contact burgers met landschap etc. Een mooi idee, niet concreet genoeg om direct uit te werken, wel iets wat mogelijkheden biedt om uit te werken. Deze ondernemer heeft dit idee, deze vraag via studenten uit laten werken. Deze studenten hebben deze vraag dus kunnen gebruiken om hun eigen leerproces vorm te geven. In vervolgstappen zijn hier diverse studenten van kennisinstellingen bij betrokken geweest, afkomstig van de CAH Dronten.

Wat hebben die studenten dan gedaan: het idee doorgewerkt, voorzetten gemaakt, doorgerekend, contacten gelegd. Met name door het bezig zijn met het onderwerp bleef het onderwerp ook leven voor de ondernemer. Stap voor stap verder tot de volgende situatie: de bouwvergunning voor het Landschapshuis is aangevraagd en binnenkort gaat de schop de grond in.

Dus een heel concreet resultaat:

Studenten hebben hun leerproces vorm gegeven aan de hand van het uitwerken van ideeën. Het idee heeft de kans gekregen door te ontwikkelen tot realiteit.

Mooi detail: Een van de studenten die aan haar competenties heeft gewerkt met dit idee is Dora Lakner uit Hongarije, Internationaal student van de CAH. Na haar afstuderen is zij werkzaam bij het LEI/WUR. Waar een idee van een ondernemer in Eemland niet toe kan leiden...

De ideeënfase past ook heel goed bij het onderwijsproces van kennisinstellingen; de vraag is breed genoeg om aan te sluiten bij een leerproces, en er is nog voldoende tijd en gelegenheid om dit proces vorm te geven. Binnen het onderwijs kan het verschillende vormen krijgen; een studentenproject uit de eerste jaren, stageopdracht, afstudeerproject e.a.. Het resultaat (een verslag of rapport) is van belang voor het

verkrijgen van studiepunten voor de student, voor de ondernemer/ ideegever is het proces in combinatie met het rapport van belang. Het idee heeft de kans om door te groeien tussen de oren van de oorspronkelijke idee eigenaar.

Wat doet de RIC kennismakelaar:

- Ideeën en innovatie die in een gebied aanwezig zijn in beweging brengen door ze te koppelen aan kennisinstellingen. Studenten gebruiken hun georganiseerde leerproces om het idee verder uit te werken (sommige ideeën houden daarna op, sommigen groeien door). De match wordt door de regio-kennismakelaar gemaakt en kortgesloten met de kennisinstelling.
- Bestaande kennis binnen kennisinstellingen beschikbaar maken voor de regio. Er ligt heel wat kennis op de plank, soms is vanuit andere regio's kennis beschikbaar en deze kan uitgewerkt worden voor de regio die deze vraag heeft. Binnen de kennisinstellingen kan er vervolgens weer geschakeld worden met de regio kennismakelaar voor ontsluiting van de kennisvoorraad.
- Research en Development: Nieuwe concepten en ideeën een basis geven voor verdere uitwerking en als aanjager van ideevorming. Veel praktijken zijn zodanig nieuw, dat eerst via onderzoek een 'eerste uitwerking' gegeven moet worden, die pas daarna toegepast wordt. In een vroege fase komen onderzoekers de verdiepende vragen op het spoor om die in een onderzoeksprogramma uit te werken.
- Schakelen tussen verschillende regio's en koppeling maken met het landelijke Kennisnetwerk Veelzijdig platteland

Ron Methorst 2008
Plattelandsacademie, CAH Dronten

1.3 Doelstelling en functies RIC

In het businessplan wordt de doelstelling van het RIC als volgt beschreven: *Het ontwikkelen van kennis en innovatie gericht op de opgave voor duurzame stad en platteland relaties in het bijzonder de regio Eemland.* Het RIC richt zich op de opgave die primair in het gebied Eemland-Arkemheen spelen. Het is voor het RIC wel van belang dat er een verbinding, samenwerking en kennisoverdracht met de nationale en internationale partijen gaat plaatsvinden in de toekomst. Ook de verbinding met andere innovatie centra in regio's van Nederland is belangrijk voor kennisuitwisseling en samenwerking.

Het RIC kent meerdere functies in het gebied. Het RIC is een ontwikkelingsplaats waar kennisbenutting en ontwikkeling plaatsvindt. Het RIC is ook een plaats voor kennisuitwisseling (tussen regionaal – nationaal – internationaal). Daarnaast ondersteunt het RIC verschillende initiatieven in de regio, en kunnen verschillende partijen bij elkaar komen in het RIC (ontmoetingsplaats) om innovatie tot stand te brengen.



Het RIC voert innovatieve ideeën die reeds op de plank liggen in het gebied uit en pakt deze op. Daarnaast beantwoordt zij vragen naar bestaande kennis en expertise. Maar ook verdiepende vragen van meer operationele, strategische of fundamentele aard die voorbij de bestaande kennis, expertise en praktijk reiken worden beantwoord. Het gaat dan om de ontwikkeling van nieuwe kennis ten behoeve van de innovatie. Tot slot is het RIC ook een proefpolder waarin innovatieve ideeën uit de regio Eemland-Arkemheen een kans krijgen en worden getest.

In samenhang met het RIC zijn er ook een aantal functies die ingevuld kunnen worden binnen het RIC en met andere partners, namelijk:

De kennismakelaar, de programmamanager, de gebiedsanimator, de ketencreator en de ondernemerscoach.

- De kennismakelaar vervult een schakelfunctie (doorgeven van kennis en expertise) en is de persoon(en) die de verbinding legt tussen de regio en landelijke en zelf internationale kennis, o.a. via het kennisnetwerk Veelzijdig Platteland.
- Programmamanager: De programmamanagers heeft zeer goede programma- en projectmanagementvaardigheden en inhoudelijke expertise wat betreft de vragen die binnen het RIC spelen.
- De gebiedsanimator brengt de stad en land en andere verschillende partijen bij elkaar. De gebiedsanimator is van de regio, kent de ontwikkelingen die spelen, kent de regio en de verschillende partijen die in de regio opereren. De gebiedsanimator nodigt partijen actief uit om ontmoeting en verbinding binnen het RIC te stimuleren.
- De ondernemerscoach stimuleert ondernemerschap, brengt boeren maar ook andere partijen de essenties van ondernemerschap bij via opleiding en coaching
- De ketencreator is een commerciële persoon of partij. De ketencreator sluit contracten binnen en buiten het gebied af voor het gebied.

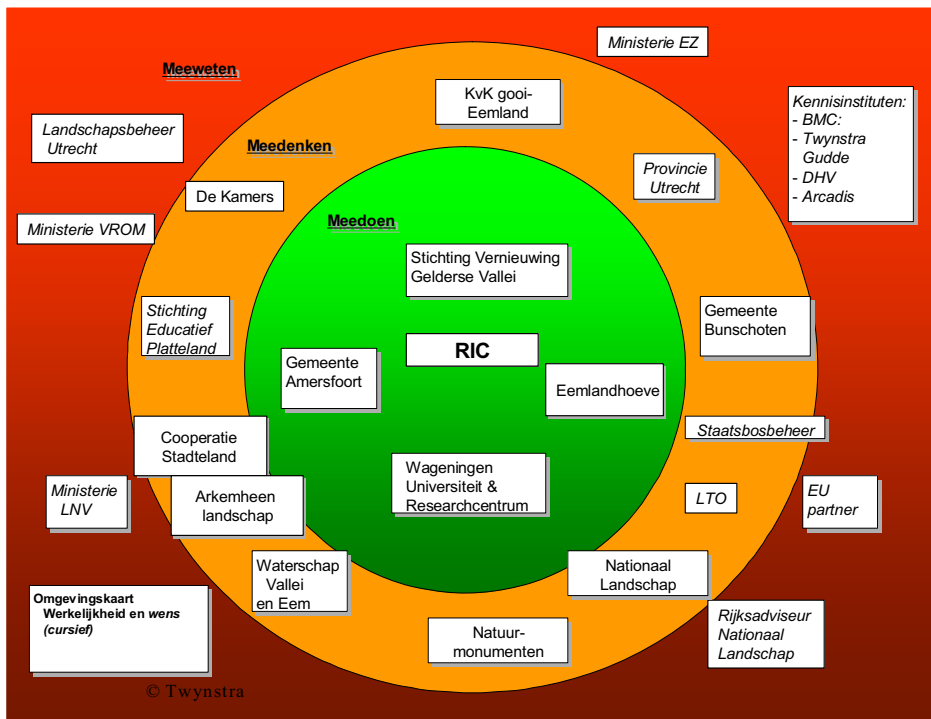
Bron: Businessplan Regionaal Innovatie Centrum (RIC) Eemland; Jaap Berends, Irma Vermeulen, adviestalent, Amersfoort, Februari 2008

1.4 Partijen binnen RIC

In eerste instantie zijn er 4 stakeholders betrokken geweest die de opdracht hebben gegeven tot het maken van het businessplan, namelijk De Eemlandhoeve, de WUR, de SVGV en de gemeente Amersfoort. Deze stakeholders zijn (met name) in de oprichting van het RIC belangrijke partijen. In de loop van het proces hebben meerdere partijen hun interesse getoond in mogelijke deelname in het RIC. In figuur 2 is een omgevingskaart afgebeeld waarin de verschillende stakeholders (huidige en potentiële) zijn weergegeven.

het platteland heeft u zoveel méér te bieden

De stakeholders die cursief zijn weergegeven, zijn stakeholders die nog niet werkelijk mee participeren in de oprichting van het RIC, maar wel van belang kunnen zijn als participerende partij.



Figuur 2: Partijen RIC Eemland

Bron: Businessplan Regionaal Innovatie Centrum (RIC) Eemland; Jaap Berends, Irma Vermeulen, adviestalent, Amersfoort, Februari 2008

1.5 Voorlopige agenda; fasering eerste drie jaar RIC

In het businessplan Regionaal Innovatie Centrum Eemland is voor de komende drie jaar een voorlopige agenda opgesteld. De samenstelling van het personeel zal verschillen, vooral in de oprichtingsfase en de jaren daarop volgend. De samenstelling is tevens afhankelijk van het aantal projecten dat wordt uitgevoerd. Hieronder worden de voorkomende functies van het RIC benoemd voor de eerste drie fasen.

Fase 0: het maken van dit businessplan (afgerond)

Het maken van dit businessplan kan als fase 0 van het RIC worden beschouwd. Deze beslaat de tweede helft van 2007. De binnenste ring van deelnemers in het RIC heeft in deze fase gezamenlijk verkend wat de functies van het RIC in hun ogen zijn, wat de onderzoeksthema's zijn, hoe een toekomstige structuur er uit kan zien en wat de volgende stappen zijn om het RIC verder te ontwikkelen. Markante momenten in deze fase 0 zijn de conferentie Stad zoekt Boer en de daar gemaakte matches en het vaststellen van dit businessplan als resultaat van de gezamenlijke verkenning.

Fase 1: het RIC i.o

In fase 1, die ruwweg het jaar 2008 zal bestrijken, zal het RIC daadwerkelijk gaan 'draaien' en verder profiel krijgen. Het RIC is in deze fase Rural Innovation Network. De voornaamste activiteiten in fase 1 zijn:

- Steviger verankeren RIC in het gebied (o.m. via masterclasses)
- Opstellen van de Regionale Innovatie Agenda
 - Wat zijn de thema's
 - Wat de ontwikkelingen
 - Welke kennis en innovatie
- Initiëren van een aantal projecten en die beleggen bij bestaande partijen
- Ontwerpen van de organisatie van het RIC fase 2

Een belangrijk markant moment dat wordt nagestreefd is een startconferentie van het RIC in het voorjaar van 2008.

In fase 1 is een kwartiermaker in het RIC i.o actief, waarbij het accent ligt op de kennismakelaar functie. De kwartiermaker werkt onder aansturing van een stuurgroep en wordt ondersteund door een groep operationele ondersteuners. Zowel de stuurgroep als de ondersteuners zijn afkomstig uit de directe stakeholders. In deze fase zijn dit in ieder geval: de gemeente Amersfoort, het Nationaal Landschap/ Stichting Vernieuwing Gelderse Vallei (vanuit de Provincies Utrecht/Gelderland), de WUR/ CAH en De Eemlandhoeve met de ondernemers in het gebied (Ark&Eemlandschaps/Stadteland)

In fase 1 is het ook van belang stil te staan bij de verbinding en samenwerking met het Nationaal Landschap, SVGV en andere gebiedspartijen. Uitgangspunt vanuit het RIC is om initiatieven en projecten onder te brengen bij bestaande partijen in het gebied waaronder Nationaal Landschap, SVGV etc.

Fase 2: definitieve vorming RIC

De start van fase 2 is voorzien op 1 januari 2009. In fase 2 wordt het RIC daadwerkelijk gevormd om de regionale innovatie agenda, geformuleerd in fase 1, verder te realiseren. De projecten die in het kader van de agenda moeten worden uitgevoerd worden door het RIC geïnitieerd, maar naar verwachting met name door de deelnemers of gebiedspartijen uitgevoerd. Wel ligt het voor de hand dat in fase 2 een programmamanager actief is die projecten en activiteiten opstart en belegd.

Fase 3: consolideren en doorontwikkelen

In fase 3 groeit het RIC door en vindt consolidatie plaats. Hoeveel mensen daadwerkelijk bij het RIC zullen werken is de vraag. Het RIC zal naar verwachting medewerkers inlenen en projecten beleggen bij andere (stakeholder) organisaties.

1.6 Projecten die binnen het RIC uitgevoerd kunnen worden

Tijdens brainstormsessies en met afstemming van de diverse partijen, is een aantal projecten gedefinieerd. Vervolgens is de projectenlijst voor feedback naar de overige stakeholders verzonden. De gedefinieerde projecten hebben betrekking op inbreng vanuit het landelijke gebied (zoals verenigd in het RIC) en op de plattelandsontwikkeling in relatie tot de stedelijke omgeving etc. Hieronder worden een



aantal projecten kort omschreven. In de bijlage zijn een aantal posters toegevoegd die andere aspecten van de kennis- en innovatie agenda van de regio laten zien.

Naam project	Doel
<i>De grutto in het Eemland</i>	Het behouden van de weidevogel in Eemland? Met een focus op agrarisch natuurbeheer.
<i>Digitale schatkamer Arkemheen en Eemland</i>	Het gebied Arkemheen en Eemland digitaal ontsluiten bijvoorbeeld door middel van een digitale touchtable. Daardoor kunnen bezoekers in een landschapshuis kennis maken met het gebied, de historie van het gebied, de recreatie mogelijkheden en toekomstige ontwikkelingen in het gebied.
<i>Eemland in Europa</i>	Conferentie ter bevordering van kennisuitwisseling RIC's op EU-vlak. Met als thema stad-land relaties. Wordt uitgewerkt met bovenregionale partners.
<i>Van Hanggroep naar 'Scharreljongeren' door maatschappelijke stages op het platteland</i>	Stedelijk gebied heeft 'overlast' door hanggroepjongeren. Door maatschappelijke stages aan te bieden op het platteland kan de 'overlast' door hanggroepjongeren in het dit mogelijk teruggebracht worden.
<i>NSW-status (natuur schoon wet status) Nationaal landschapbeheer</i>	Kan NSW instrument voor landgoederen ook toepasbaar gemaakt worden voor beheer landschap?
<i>Transfer MKB-kennis richting agrarische sector middels ondernemerscoach</i>	Goede begeleiding voor opstart en groei plattelandsondernemer Opzetten netwerk MKB – plattelandsondernemingen – verbinding met Kamer van Koophandel, Syntens, Taskforce Economie

Bron: Businessplan Regionaal Innovatie Centrum (RIC) Eemland; Jaap Berends, Irma Vermeulen, adviestalent, Amersfoort, Februari 2008

Hoofdstuk 2: Stad, Kennis, Ondernemers

Binnen de RIC formule staan telkens 3 partijen centraal; stad (beleid), kennis en ondernemers. Hoe kunnen deze drie partijen verbonden worden, hoe vinden ze elkaar? Hiervan worden drie verschillende manieren beschreven; het verhaal van de docent, de student, en de gemeente.

2.1 Plattelandsacademie: de basis van het RIC-concept

Filosofie

Op het platteland, in Nederland maar ook elders in Europa, voltrekt zich een omwenteling. Geen omwenteling van de ene dag op de andere, maar een geleidelijke overgang die wel zeer fundamenteel is. Boeren worden plattelandsondernemers zonder dat de landbouw per definitie de economische drager is. Ook beleidsmakers, politici en maatschappelijke organisaties moeten hier aan wennen.

Voor deze omwenteling is kennis nodig. Onderzoekresultaten moeten toepasbaar gemaakt worden voor de praktijk. Kennis moet verspreid worden naar de regio's. Hier ligt een rol weg gelegd voor de groene onderwijs kolom. Leren van de praktijk en tegelijkertijd het ondersteunen van plattelandsondernemers kan samenkomen in de groene scholen. Zo denkt het ministerie er ook over: "LNV ziet een belangrijke rol voor het onderwijs weggelegd in de beantwoording van beleidsgerelateerde kennisvragen, met name in regionale netwerken met het midden- en kleinbedrijf. LNV wil het onderwijs meer benutten als schakel tussen enerzijds (praktijk)onderzoek en LNV en anderzijds de regionale ontwikkelingen (bedrijfsleven, maatschappelijke organisaties, e.d.)" (rijksbegroting LNV, 2007). Het Hoger Agrarisch Onderwijs bij uitstek heeft een sleutel in handen om de kennisdoorstroming handen en voeten te geven.

Wat we doen

De rol van de Plattelandsacademie is vooral een ondersteunende rol in het leggen van verbindingen en het faciliteren. Door concreet verbindingen te leggen worden waardevolle ervaringen opgedaan, deze ervaringen zijn de basis voor een duurzame rol van het onderwijs in de regio.

Werkzaamheden zijn:

- Organiseren van bijeenkomsten tussen overheid, onderzoekers, bedrijfsleven en maatschappelijke organisaties zoals natuurbeschermingsorganisaties, toeristische branche en belangenorganisaties.
- Coördineren van aansluiting tussen praktijk en onderwijs. De Plattelandsacademie legt de vragen van het gebiedsloket onder de loep en zal de vraagarticulatie in overleg doen. Met de kennis van de onderwijselementen bij verschillende instellingen kan een match gemaakt worden.
- Trainen van trainers. De plattelandsacademie kan trainingen verzorgen voor docenten, die met praktijksituaties gaan werken.
- Ontsluiten van de informatie via een aantrekkelijke, (grotendeels) openbare en gemakkelijke toegankelijke internetsite www.plattelandsacademie.nl



- Faciliteren van het ontstaan van gebiedsloketten zoals RIC Eemland. Samen met de opgedane ervaring zijn deze loketten de draaischijf voor de verbinding tussen kennisinstellingen en plattelandsondernemers / plattelandsontwikkeling.

Voor wie

De Plattelandsacademie wil mensen die wonen, ondernemen of anderszins werken op het platteland stimuleren en enthousiasmeren in hun verbredings- en ondernemingsplannen. Dat kan door het samenbrengen en laten uitwisselen van kennis en ervaring. De Plattelandsacademie kan bovendien zulke lerende netwerken versterken door naar behoefte extra kennis en ervaring vanuit onderzoek en onderwijs in te brengen. Ten slotte kan de Plattelandsacademie helpen om kennis op te schalen naar het landelijk niveau en vervolgens weer in te brengen in andere regio's. Zo kan ze op meerdere fronten een steentje bijdragen om gebiedsprocessen van de grond te tillen.

Voorbeelden van concrete activiteiten

- In Midden Delfland zijn voor ondernemers innovatieplannen gemaakt
- in de Krimpenerwaard hebben studenten het gebiedsproces een impuls gegeven
- In het Kromme Rijn gebied werken studenten aan het nieuwe mogelijkheden voor het vermarkten van kleinfruit
- In Eemland werken studenten aan het uitwerken van een plan voor een schaapskudde die door het gebied trekt, en wordt de RIC formule uitontwikkeld



Figuur 3: Gebieden Plattelandsacademie

De inzet van studenten betekent een positieve stimulans: ondernemers evalueren de innovatieplannen als stimulerend en prikkelend.

Voor studenten is de concrete leeromgeving tegelijk erg motiverend en stimulerend.

Ervaringen

Goede vertaalslag van vraag naar onderwijssetting noodzakelijk. Niet elke vraag is geschikt voor een leeromgeving van studenten en de onderwijsplanning vraagt om een inpassing in het onderwijsschema. Samen met de ondernemer vindt een vertaalslag plaats. Voor een succesvol verloop is het managen van verwachtingen van alle partijen cruciaal. Een kennisinstelling en ondernemers hebben ieder een eigen taal en dynamiek.

'Een sterke en actieve tussenschakel is noodzakelijk als makelaar'

Een makelaar die het gebied en de ondernemers goed kent en tegelijk de mogelijkheden van de kennisinstelling goed in beeld heeft. Deze makelaar brengt de contacten tot stand. Het RIC concept biedt hiervoor hele goede mogelijkheden.

'De ontmoeting is van belang in het proces naar het eindproduct'

en ondernemer kan vanuit een zijdelings idee in een studententraject een compleet nieuwe bedrijfsrichting ontwikkelen. In de ontmoeting vindt de uitwisseling plaats



NAAR EEN VEELZIJDIG PLATTELAND!

het platteland heeft u zoveel méér te bieden

tussen van de ondernemer en de student. Niet alleen het verslag staat centraal, ook de weg er naar toe.

'Ontwikkelvragen en Implementatievragen'

Studenten kunnen heel goed ingezet worden op ontwikkelvragen waarbij de vorm en inhoud van het eindproduct vooraf nog niet bekend is. Concrete ideeën die hieruit voorkomen kunnen weer ingangsvraag zijn voor de concrete uitwerking in stage of afstudeerproject.

Voor meer informatie: Ron Methorst, mer@cah.nl / 06-36226637

Partners in Plattelandsacademie:

CAH Dronten, INHolland Delft en Coöperatie Stadteland.





2.2 Zonder boerenstand geen veelzijdig en krachtig platteland; Kenniscentrum voor behoud platteland en verbetering onderwijs

Een perspectief vanuit de boeren van Midden Delfland – een vergelijkbaar gebied met Eemland

Jaarlijks trekt het gebied Midden- Delfland ongeveer 4,2 miljoen bezoeken. Dat is meer dan in de Efteling! Het veen-weidegebied is beroemd om de oude boerenerven, de kleine dorpen en de rijke cultuurhistorie. In het gebied zijn een aantal boeren die zich vooral richten op voedselproductie. Ze hebben moeite om het hoofd boven water te houden door de torenhoge grondprijzen. Die een gevolg zijn van druk van de stad. Maar ook door de eigen groei en intensivering passen ze steeds minder in het 'plaatje' Midden- Delfland. Kansen om de gebiedseconomie te versterken liggen wel in de verbrede landbouw. Daarom wil Hogeschool INHOLLAND een kenniscentrum oprichten. Om boeren te ondersteunen die hun landbouw willen verbreden, maar ook om steden te ondersteunen bij het maken van beleidskeuzes met betrekking tot het ommeland. Een veelzijdig en krachtig platteland ligt in de handen van stad en platteland!

Stad

De behoefte aan rust en ruimte, welzijn en welvaart, de balans vinden tussen mens en omgeving wordt bij de burgers steeds groter. Net als de behoefte voor balans tussen het geestelijke, het hoofd en het hart. De historisch journalist Geert Mak noemt dat investeren in het platteland als contramal van de stad. Want groen draagt bij aan het verbeteren van de omgevingskwaliteit, het is de zuiveraar van de leefomgeving. Het geeft de mensen rust en vermindert de stress. De gezondheidsraad acht het bijvoorbeeld aannemelijk dat de geestelijke, motorische en sociaal-emotionele ontwikkeling van kinderen baat heeft bij gevarieerd, regelmatig en direct contact met de natuur. De steden moeten haar macro-economische visie laten vieren. Want investeren in het platteland levert indirect veel meer op dan investeren in een nieuw industrieterrein.

Platteland

Dat de productielandbouw steeds minder kansen op bestaansrecht biedt, de stad steeds meer een maatschappelijke functie van het platteland verwacht, wordt vaak gezien als bedreiging maar is ook een kans. De agrarisch ondernemer en het gebied Midden- Delfland kunnen hier op inspelen door de verbrede landbouw als kans te zien. Ondernemerschap tonen richting de directe omgeving, richting de stad. Ondernemen vanuit nieuw 'plattelandsondernemerschap'. Zodat die 4.2 miljoen bezoeken meer kunnen profiteren van hun ommeland. Hierdoor krijgt het gebied een nieuwe economische impuls en kan het in kwaliteit toenemen. Sta als gemeente bijvoorbeeld 30 tenten toe op een boerderijcamping in plaats van 15, maar dan wel met de voorwaarde dat er bijvoorbeeld een mooie bomenhaag om de parkeerplaats wordt gepland.

Om de ondernemers te ondersteunen bij de omslag naar 'nieuw plattelandsondernemerschap' heeft de Hogeschool INHOLLAND Delft samen met de Gemeente Midden- Delfland, de Agrarisch natuurverenging Vockestaert, het LEI-WageningenUR en coöperatie Stadteland in het begin van 2007 de cursus: "Als agrarisch ondernemer inspelen op jouw nieuwe kansen in de omgeving" aangeboden in



het gebied. Centraal hierbij stonden: de ondernemer en zijn kansen voor zijn bedrijf in het gebied, en de dynamiek tussen de ondernemer en student. De ondernemer werd ondersteund in het vormen van zijn visie voor zijn bedrijf door studenten die nog niet vast zitten in denkpatronen en gewoontes. De student verrijkt zichzelf door het ondernemerschap van de ondernemer te ervaren en ervaring op te doen in een adviserende rol. Relevante gastsprekers vanuit zowel de publieke als private kant en expertise van coöperatie Stadteland en het LEI-WageningenUR gaven de extra dynamiek en kennis die het geheel van de cursus vormen als voorbeeld voor het nieuwe plattelandsbeleid!

Synergie

Daarmee zou de cursus als voorbeeld kunnen dienen voor de aanpak van het nieuwe plattelandsbeleid. Beleid, kennisinstellingen en adviseurs creëerden de kansen en mogelijkheden voor de ondernemer om te ondernemen in de visie van een vitaal Platteland. Ook gaven ze de student, de toekomstig ondernemer op het platteland, de ruimte zich hierin te ontwikkelen. Om die dynamiek te behouden in het gebied, is het belangrijk dat juist die partijen bij elkaar komen en werken.

Schep daartoe in het gebied een plek waar je de gebiedspartijen (óók gemeente en provincie) samen laat werken aan een platteland wat perspectief biedt aan de boer, en rust en ruimte biedt aan de burger. Het kenniscentrum is geboren! Koppel de hogescholen en universiteiten aan het kenniscentrum. Hierdoor verrijk je het onderwijs met de dynamiek van de praktijk en de praktijk met de naïeve creativiteit en focus van studenten en het onderwijs. Dit creëert een kenniscentrum dat met beide benen in het gebied en de actualiteit staat. Studenten en ondernemers die klaar zijn om te ondernemen op het vitaal Platteland!

Afstudeeropdracht Hogeschool INHOLLAND Delft & Coöperatie Stadteland

INHOLLAND



Claudio Palumbo

2.3 Stad zoekt boer

De Gemeente Amersfoort was initiatiefnemer van de Conferentie Stad zoekt Boer in 2007. Doel is: nieuwe verbindingen leggen tussen Stad en Platteland.

Amsterdams concept:

Het Concept van deze Amersfoortse conferentie kwam uit de regio Amsterdam, waar al eerder het initiatief genomen is voor de verbinding van stad en ommeland.

De resultaten van dit Amsterdamse proces zijn weergegeven in de publicatie Stad zoekt Boer, internovatie programma van Stad Platteland.

Stad zoekt Boer

Internovatieprogramma Stad Platteland

John Huige (red.)



“In de stad heeft men geen goed beeld van de ontwikkelingen op het platteland. In de stad stelt men zich in het algemeen helemaal geen vragen over het platteland. Als men op het platteland komt dan is dat om eens even *buiten* te zijn. De ontwikkelingen in de stad en op het platteland voltrekken zich onafhankelijk van elkaar. De beelden en ideeën over elkaar zitten vol sentiment en vooroordelen.

Interactief, door onderzoek, confrontaties, uitwisselingen en gezamenlijke projecten ontstaan nieuwe visies en kansen en verschuiven oorspronkelijke beelden en vooroordelen naar de achtergrond. De Amsterdam School of Management (ASOM) noemt dat internoveren: interactief innoveren. Met het *Internovatieprogramma Stad zoekt Boer* heeft ASOM in 2006 de interactie tussen stad en platteland in kaart gebracht, met een serie rondetafelgesprekken tussen stedelingen en plattelanders, door onderzoek en door de formulering van nieuwe ideeën over vernieuwing van de relatie tussen stad en platteland. In het boek **Stad zoekt Boer** zijn de resultaten bijeengebracht met een actueel beeld van de relatie tussen stad en platteland, gezien door een stedelijke bril. Het boek doet verslag van de rondetafelbijeenkomsten, beschrijft casussen uit de praktijk van stad en platteland en brengt de verbeelding en het theater voor het voetlicht.

De Stedelijke agenda voor het platteland is ook als pdf te downloaden. Boek en een Agenda bieden een visie en vele praktische tips en mogelijkheden voor een betere relatie tussen stad en platteland.



Amersfoortse uitwerking:

De oogst van de Amersfoortse conferentie Stad zoekt Boer bestaat uit ruim veertig overeenkomsten, veel energie en nieuwe contacten tussen nieuwe partijen. Hoofdrolspelers uit de Amersfoortse regio gingen aan de slag met nieuwe initiatieven voor het Nationaal Landschap Arkenheem Eemland. Doel: nieuwe verbindingen leggen.

Vernieuwend



Ruim honderdzestig vertegenwoordigers uit de polder, boeren, overheden, kennisinstututen en bedrijfsleven zorgden voor een klinkend Akkoord van Amersfoort. Minister Gerda Verburg van Landbouw, Natuur en Voedselkwaliteit kreeg het akkoord van wethouder Hans van Daalen (Stedelijk Beheer, Zorg en Volksgezondheid). De minister betitelde de conferentie als "een vernieuwende, voorwaartse stap in het streven om stad en platteland elkaar te laten vinden en geheel in lijn met de ideeën van het kabinet."

De deelnemers hebben ruim veertig overeenkomsten gesloten.

Een aantal voorbeelden:

- Een proef voor de verwerking van kroos tot krachtvoer met een bijdrage van € 15.000,- (Animal Science Group en Waterschap Vallei & Eem)
- De ontwikkeling van een landschapshuis (SVG, Eemlandhoeve, Stichting Educatief Platteland!, Agrarische Natuurvereniging A&E en bezoekerscentrum Hertog Reijnout)
- Een sponsorveiling van landschapselementen en uitzichten (Landschapsfonds Eem en Vallei, SVGV en Intens)



De 40 matches zijn opgenomen in de bijlage van dit rapport, en een aantal van deze matches waarbij specifieke Kennis- en innovatie opgaven aan de orde zijn, worden ingebracht in het RIC Eemland.



Hoofdstuk 3: Regionaal, nationaal en internationaal kennisnetwerk rond het Veelzijdige Platteland

3.1 De verschillende regionale kennisformules

Een Regionaal innovatie centrum heeft in het veld verschillende namen als 'Plattelandsacademie', 'Werkplaats', 'Streekhuis', 'Kennislloket', etc. Met enige accentverschillen staan ze allemaal voor een knooppunt in het gebied waar vanuit kennis gemaakt en gedeeld wordt voor en door burgers, bestuurders, boeren en studenten. Samenwerken in de regio met ondernemers, gemeente en kennisinstellingen in en vóór het gebied, dat is een Regionaal Innovatie Centrum – zoals in hoofdstuk 1 en 2 zijn weergegeven. De twee andere kennisformules worden in hieronder toegelicht.

3.1.1 Wat is een Werkplaats?

- Een leer- en werkomgeving voor studenten, docenten, experts, overheden, uitvoerders, partijen en burgers die zich inzetten voor de complexe vraagstukken van het landelijk gebied.
- De locatie waar projecten van opdrachtgevers worden uitgevoerd en resultaten worden opgeleverd die de streek of regio ten goede komen.
- Een methode van leren in de praktijk, waarbij nieuwe kennis gecreëerd en doorgegeven wordt (action learning) en waarbij alle betrokkenen nieuwe competenties ontwikkelen.
- De Werkplaats is ook een veldlokaal, studiecentrum, ontwerpatelier, ontmoetingsplaats, expositieruimte, uitvalsbasis, buurtcentrum, enz.
- Een kennisnetwerk met de nadruk op innovatie en creativiteit, op kennisdelen en kenniscreatie.

Hoe werkt de Werkplaats?

De Werkplaats faciliteert projecten waarin alle belanghebbenden samen met studenten, docenten en experts een integraal plan maken voor een concrete opgave. Allen brengen daarbij hun specifieke wensen, kwaliteiten, kennis en creativiteit mee en allen leren tegelijk ook van elkaar. Studenten vanuit diverse vakdisciplines (bijvoorbeeld plattelandsvernieuwing, landschapsarchitectuur, land- en waterbeheer, bos- en natuurbeheer, milieukunde en soms ook kunst en podiumkunst) gaan met echte projecten aan de slag en werken samen met opdrachtgevers, bestuurders en andere stakeholders concrete en innovatieve oplossingen uit. In deze interactieve processen wordt geen 'strijd om de ruimte' geleverd, maar samengewerkt om tot gedragen en creatieve resultaten te komen.

In feite gaat het om het samenbrengen van de vijf O's: Overheid, Ondernemers, Onderzoek, Onderwijs en Omgeving.



Werkplaatsproject 'Verbindende Energie op de Doesburger Eng'.

In opdracht van de Werkplaats Midden-Nederland is een vooronderzoek verricht naar de haalbaarheid van mest(co)-vergisting voor de gebiedsontwikkeling van de Doesburger Eng.

Figuur 5: Project Werkplaats

De Werkplaats is geen projectenfabriek, waar studenten en docenten snel en goedkoop ingezet kunnen worden. Een curatorium toetst programma's en projecten en biedt zo de garantie dat elk programma en project:

- Realiseerbaar is volgens de werkwijze van de Werkplaats
- innovatieve potenties heeft
- een oplossing biedt voor een complex vraagstuk binnen de regio en
- zal kunnen bijdragen aan de gewenste kennisinnovatie.

Wat biedt de Werkplaats?

- Verbindingen tussen studenten, docenten, experts, bestuurders, professionals en burgers, die met elkaar samenwerken.
- Onderzoekswerk en (uit)gedragen resultaten daarvan.
- Bestaande kennis ontsluiten en nieuwe kennis met elkaar ontwikkelen, delen, toepassen, evalueren en opnieuw toepassen (kennispiraal);
- Praktische democratie doordat burgers, partijen en overheden in projecten concrete resultaten boeken.
- Processen op gang te brengen en te houden.
- Ruimte voor één of enkele programma's in de omgeving, waarmee de brug tussen onderzoek, onderwijs en praktijk geslagen kan worden.
- Ontwerpateliers waarbij ontwerpers (experts en studenten) op locatie werken en geïnspireerd worden en blijven.
- Praktijkleren, onderwijsvernieuwing, doorlopende leerlijnen en systeemontwikkeling.
- Nieuwe, goed opgeleide en enthousiaste professionals voor het werkveld.
- Een levend kenniscentrum, waar kennis vrij stroomt en waar kennisinnovaties ontstaan en actief verspreid worden d.m.v. implementatie en publicatie.
- (Inter)nationale uitwisseling en samenwerking.

Doelstellingen Werkplaats

- Burgers, overheden en marktpartijen ondersteunen met de ontwikkeling en uitvoering van vernieuwende ideeën en projecten voor hun leefomgeving.
- Een omgeving te creëren waar alle betrokkenen van elkaar leren en nieuwe competenties ontwikkelen. Voor duurzame vernieuwing, is er bereidheid en



vaardigheid nodig tot interactieve samenwerking dwars door alle sectoren, disciplines en belangen heen.

- Docenten, professionals en belanghebbende partijen structureel en intensief betrekken bij projecten, waarmee kennisopbouw, kennistoepassing en kennisverspreiding gerealiseerd worden.
- Studenten praktijkgericht opleiden met interactieve en integrale projecten, waar gedragen resultaten uitkomen die echt gerealiseerd worden.

Ambities

Ambitie is een samenwerkend netwerk van Werkplaatsen op te bouwen in binnen- en buitenland. De eerste Werkplaats is gevestigd in het Drentse Annerveenschekanaal op initiatief van Willem Foorhuis, Van Hall Larenstein Lector Plattelandsvernieuwing. Er zijn momenteel Werkplaatsen operationeel in: Goes, Keppel, de Veluwe, Noordoost-Fryslan en China (Kunming).

Op verzoek van verschillende regio's en regionale bestuurders zijn de volgende Werkplaatsen in ontwikkeling o.a.: Veenkoloniën, Oost Nederland (opschaling Veluwe), Twente, Groene Hart (3-5), Eemland en Amsterdam. Ook zijn er initiatieven in andere Europese landen en in Suriname.

Meer informatie over de Werkplaats

Het Programma Regionale Transitie van de Groene Kennis Coöperatie coördineert de ontwikkeling en operationalisering van Werkplaatsen.

Zie www.regionaletransitie.nl en www.dewerkplaats.eu

3.1.2 Wat is een kennisloket?

Een Kennisloket is een organisatie waarin verschillende kennisinstellingen deelnemen, om zo samen regionale ontwikkelingen te ondersteunen. Concreet betekent dit, dat het Kennisloket projecten van lokale initiatiefnemers (mede) ontwikkelt, begeleidt en ondersteunt, met behulp van studenten, docenten, wetenschappers en fysieke faciliteiten. Op deze manier worden jongeren en het onderwijs structureel betrokken bij de langdurige ontwikkelingsprocessen in hun omgeving.

Het Kennisloket is ontstaan in samenwerking met het Streekhuis Beerze-Reusel. in Hilvarenbeek. Zie www.streekhuis.nl

Waarom een Kennisloket?

Het ontwikkelen en uitwerken van projectideeën vergt vaak veel tijd en inspanning. Daarnaast is er niet altijd de juiste kennis voor handen.

Hiervoor biedt het Kennisloket de oplossing!

Door het inzetten van kennis, capaciteit, faciliteiten en coaching die te vinden is bij verschillende betrokken onderwijsinstellingen kunnen de projecten doorgang vinden.

Voor het onderwijs biedt dit de kans haar studenten te laten leren door middel van het uitvoeren en deelnemen aan actuele en praktijkgerichte vraagstukken. Het kan gaan om de meest uiteenlopende vragen. Denk bijvoorbeeld aan het schrijven van een ondernemingsplan, onderzoek naar parkmanagement van bedrijventerreinen, maar ook het ontwikkelen van een nieuwe huisstijl.



Voor wie is het Kennisloket bedoeld?

Ondernemers, overheid en burgers die met vragen kampen en daarbij ondersteuning nodig hebben kunnen het Kennisloket benaderen. Eén van de medewerkers van het kennisloket bekijkt dan samen met de partijen of de inzet van studenten en/of docenten een oplossing biedt voor een vraag of probleem.

Wanneer een opdracht binnenkomt bij het Kennisloket wordt deze uitgezet bij de diverse onderwijsinstellingen. Dit kan zowel op VMBO, MBO als HBO niveau zijn.

Opdrachtgevers

Via de website kan er een contactformulier ingevuld worden. Ook kan er telefonisch contact opgenomen worden. Er zal een intake gesprek volgen waarbij de vraag wordt omgezet in een studentenopdracht. Deze wordt vervolgens uitgezet binnen een aantal passende opleidingen van de verschillende onderwijsinstellingen. Het kan ook gaan om een combinatie van studenten van verschillende studierichtingen.

Studenten

Studenten die op zoek zijn naar een leuke stage of een leuk project, kunnen de projectenlijst op de website bekijken. Indien studenten geïnteresseerd zijn in een project, kunnen ze hierop reageren.

Meerwaarde van een Kennisloket

Door het Kennisloket ontstaat een directe relatie tussen de streek en de onderwijsinstellingen, waardoor kennis gemakkelijk en snel voorhanden is. Daarnaast leidt de inzet van studenten vaak tot een nieuwe manier van kijken naar een probleem; zij brengen een frisse blik op zaken.

Ook de koppeling tussen studenten van verschillende opleidingen levert een meerwaarde op voor het gebied. Door de kennis uit verschillende hoeken kan een project integraal worden ingevuld, wat kan leiden tot duurzaamheid.

Verder is het Kennisloket zowel voor de streek als de studenten goed toegankelijk.

Tot slot werkt het Kennisloket met korte lijnen. Een vraag kan op korte termijn worden ingevuld en omgezet worden in actie.

Nieuwe Kennisloketten

Het Kennisloket Kempenland (voorheen kennisloket Beerze Reusel) is momenteel bezig met verbreden. In het gebied Beerze Reusel functioneert sinds 2003 het Kennisloket als pilot.

Om het concept 'kennisloket' te optimaliseren en te continueren, werd begin 2006 de Stichting 'Kennisloket Integrale Gebiedsontwikkeling' opgericht. De Stichting heeft tot doel het concept 'kennisloket' verder te verspreiden, de coördinatie tussen de verschillende kennisloketten vorm te geven en



Figuur 6: Werkgebied Kennisloket Kempenland; 1 van de 3 kennisloketten



de financiering van de activiteiten te waarborgen. Vanuit dat doel is het van belang het concept onder andere omstandigheden te beproeven en een kwaliteitsslag te maken door bijvoorbeeld een opleidingstraject voor de OIF's aan te bieden.

Eind vorig jaar is besloten te starten met het 'kwartiermaken' van kennisloketten in de gebieden Boven-Dommel en De Peel. Eind 2007 moeten deze kennisloketten operationeel zijn. Daarnaast zijn verkennende activiteiten gestart in een aantal andere gebieden.

Op 1 maart is het project 'Kwartiermaken Kennisloketten Boven-Dommel en De Peel' gestart. Doel is te voldoen aan twee belangrijke voorwaarden om kennisloketten fysiek te kunnen inrichten:

- het verkrijgen van medewerking van minimaal vier bij het gebied betrokken kennisinstellingen. Ze dienen een medewerker beschikbaar te stellen voor de functie van OIF en via cofinanciering een deel van de kosten te dragen;
- het ontwikkelen en uitvoeren van een opleidingstraject voor OIF's.

Leader+

Het Kennisloket is mede mogelijk gemaakt dankzij de financiële steun van de Europese Unie in de vorm van Leader+ subsidies. Leader+ is een programma waarmee sociaal-economische impulsen op gebiedsniveau worden gegeven. Dit gebeurt doormiddel van financiering van lokale en regionale initiatieven.

Voor meer informatie: www.kennisloket.nl

KENNISLOKET



3.2 Nationaal Kennisnetwerk 'Veelzijdig platteland': in samenhang werkende delen

Fundering, operationalisering en financiering

1. Fundering

Een veelzijdig platteland, met daarin een veelzijdige landbouw, kan bijdragen aan de kwaliteit van leven vanuit het perspectief van duurzame regionale ontwikkeling of duurzame gebiedsontwikkeling.

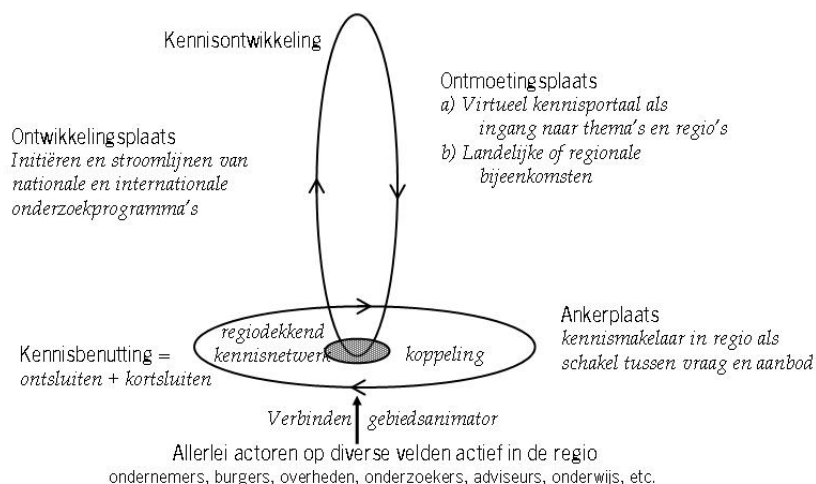
Verrijken door verbinden van actoren, vervlechten van activiteiten en verankeren van producten en diensten

Met het versterken van een **open** (publieke) samenwerking tussen betrokken partijen en het kortsluiten van de wisselwerking tussen kennis, innovatie en praktijken kan dit een flinke impuls krijgen. Dit krijgt vorm in de academie Veelzijdig Platteland. De academie staat voor een manier van werken die kennisontwikkeling en kennisbenutting verankerd in beloftevolle praktijken.

Academie = samen werken, samen leren en samen innoveren

Een actieve en directe inbreng van (eind)gebruikers bij kennisuitwisseling, kennisontwikkeling en kennisbenutting moet dit waarborgen. Door die directe koppeling worden kennisstromen ook kortgesloten (zie figuur 1). Kennisinstellingen (onderzoek, onderwijs en advies) kunnen zo beloftevolle praktijken ondersteunen en mede ontwikkelen en omgekeerd kunnen gefundeerde opgaven voor verdiepend onderzoek worden geformuleerd.

Kortsluiten en verankeren van kennisstromen





Deze manier van werken, en daarmee de academie als in samenhang werkende delen, moet al doende en lerende vorm en inhoud moeten krijgen (volgens *open source* principe). Ook hier volgens het principe van samen werken, samen leren en samen innoveren door alle partijen.

De drie basisfuncties van de academie (ontmoeten, ontwikkelen en verankeren) krijgen vorm in Ontmoetingsplaatsen, Ontwikkelplaatsen en Ankerplaatsen (zie figuur 1). Samen vormen ze het geraamte van de academie.

Om volgens bovenstaande principes binnen het kader van een academie aan de slag te gaan, is een eerste operationalisering nodig naar in samenhang werkende delen. Uitgangspunt hierbij is zoveel mogelijk voort te bouwen op bestaande initiatieven en concepten in deze richting.

De operationalisering van de academie en haar werkende delen zal o.a. verlopen via:

- a) Pilots in vier nog nader te bepalen gebieden in Nederland (verankering);
- b) Integreren van bestaande initiatieven en projecten in deze richting;
- c) Aanvragen en uitvoeren van verdiepend onderzoek (o.a. Transforum, Smart mix);
- d) Opzetten van internationale (in eerste instantie Europese) netwerken (1^e stap uitwisseling, 2^e stap ontwikkeling) rond veelbelovende thema's (bijv.: regionaliseren van voedselvoorziening in publieke en private catering; zorglandbouw in relatie tot gezondheid; bestuur in relatie tot regio transitie).

De academie met haar onderdelen moet binnen vijf jaar volledig uit reguliere budgetten (programma's en projecten) worden gefinancierd. Dat is haalbaar als opdrachtgevers / financiers de werkwijze als belangrijk pluspunt zien of zelfs als voorwaarde stellen bij het financieren van projecten en programma's. Op die manier zetten zij een premie op de manier van werken die gaandeweg verder vorm en inhoud krijgt en dus ook gaandeweg een aantoonbare meerwaarde moet opleveren. De breed gedeelde verwachting is dat dit inderdaad het geval zal zijn.

Op termijn kan de academie zich zelf dus uit reguliere middelen bedruipen, maar om te kunnen starten en de manier van werken goed neer te kunnen zetten, moet een aanloopperiode worden overbrugd. Ter overbrugging wordt gedurende vijf jaar een jaarlijks aflopende financiële bijdrage vanuit de Taskforce 'Veelzijdig Platteland' i.o. gevraagd.

In deel 2 wordt de operationalisering van de academie uitgewerkt langs 5 lijnen en 15 op te starten activiteiten. In deel 3 wordt specifiek ingegaan op de relatie tussen de academie en de Taskforce 'Veelzijdig Platteland' i.o. In deel 4 wordt een kostenraming voor de operationalisering van de academie gemaakt en per activiteit aangegeven welk deel als bijdrage vanuit de Taskforce 'Veelzijdig Platteland' i.o. wordt gevraagd.

2. Operationalisering: in samenhang werkende delen

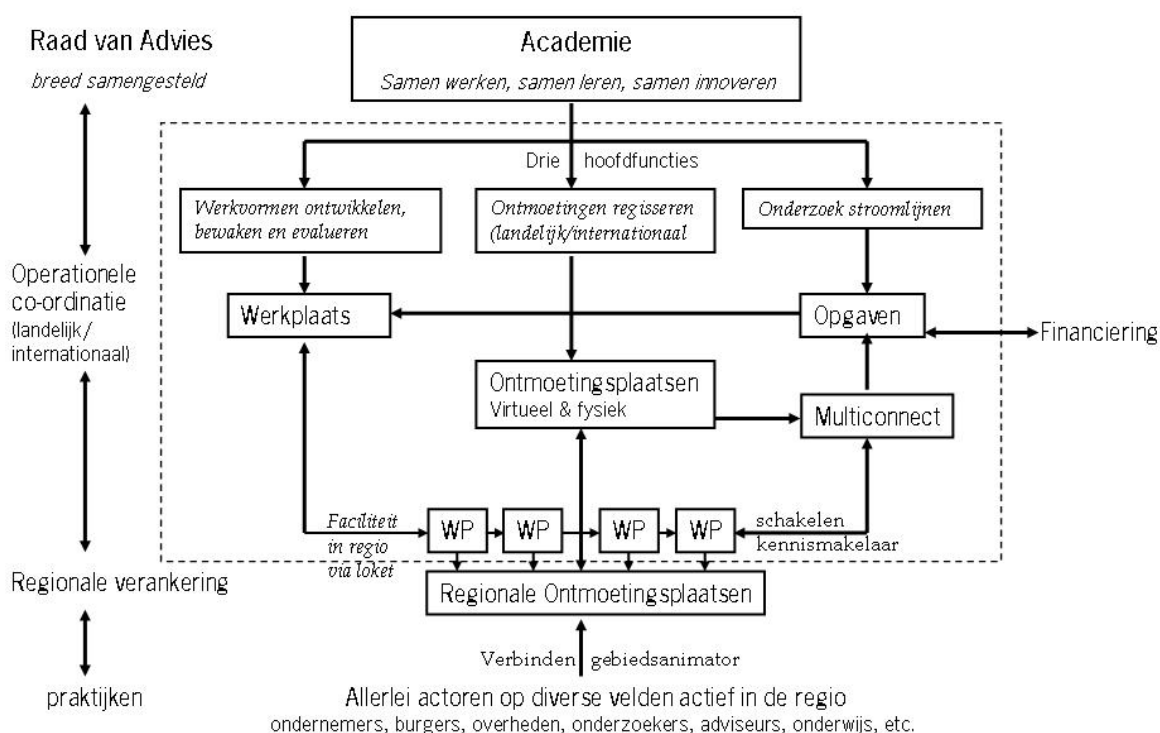
De academie en haar in samenhang werkende delen krijgen inhoud en vorm langs de volgende vijf lijnen (zie schema in figuur2):



- Ontmoeten, verbinden en ontwikkelen in de regio;
- Verankeren van verdiepend onderzoek;
- Landelijk ontmoeten en verbinden;
- Internationale samenwerking;
- De 'Academie' als verbindend orgaan: afstemmen en stroomlijnen.

Deze lijnen worden hieronder uitgewerkt tot een serie van 14 op te starten delen c.q. werkzaamheden.

Academie 'Veelzijdig platteland': in samenhang werkende delen



Ad a) Ontmoeten, verbinden en ontwikkelen in de regio

Ontmoetingsplaatsen en gebiedsanimator

In een regionale **Ontmoetingsplaats** (zoals een Landschapshuis, Streekhuis of Plattelandshuis) kan iedereen vrijelijk binnen lopen, kennis nemen van de specifieke historie en kwaliteiten van de regio of streek. Hier wordt allerlei kennis over streek of gebied ontsloten (bijv. toepassing GIS) en aangeboden (ook virtueel). Ook wordt een overzicht van en toegang gegeven tot allerlei activiteiten en initiatieven (eten, genieten, beleven, in balans komen, leren, werken) in de regio die raken aan een Veelzijdig Platteland.

Naast kennis nemen (ontdekken) van de regio, kunnen mensen (uit eigen of andere regio, ook internationaal) ook kennismaken met elkaar en inspiratie opdoen om gezamenlijk iets te ondernemen in de regio dat bij kan dragen aan het duurzaam



verrijken van het gebied: als burger, als liefhebber, als ondernemer, als bestuurder, als scholier of student of als onderzoeker, maar vooral gezamenlijk. Alle inwoners en partijen worden daartoe ook actief uitgenodigd en aangemoedigd (*ontmoeten en verbinden*) door een **gebiedsanimator**. Zo ontstaan regionale netwerken van actief betrokken en ondernemende actoren (zie figuur 2). Zo wordt de onderlinge uitwisseling bevorderd en doet men inspiratie op om wellicht samen iets te ondernemen in de regio (initiatieven).

De gebiedsanimator is een capabele, onafhankelijke of 'vrije' speler, d.w.z. is niet direct verbonden of gebonden aan een belanghebbende partij uit de regio, staat in principe boven de partijen en weet het vertrouwen te winnen van alle partijen. De gebiedsanimator animeert en verbindt partijen in de regio en verbindt regionale netwerken en initiatieven met partijen, netwerken en initiatieven in andere regio's in binnen- en buitenland en met landelijke en internationale partijen, netwerken en initiatieven. De gebiedsanimator heeft een regionale Ontmoetingsplaats als thuisbasis.

De gebiedsanimator zorgt in overleg met een kennismakelaar (zie verderop), die als voorpost van kennisinstellingen opereert in het gebied, ook voor de verbinding met kennisinstellingen (onderzoek, onderwijs/educatie/training en advies). Als het gaat om een (particuliere) behoefte aan specifieke kennis en expertise, dan kan worden doorverwezen naar experts op dat terrein (eventueel via een virtueel expertise netwerk, zie verderop). Een regionaal netwerk kan ook verzoeken om inhoudelijke en/of procesmatige ondersteuning bij initiatieven om het gebied duurzaam te verrijken (regio transitie). Het gaat hier om samen ontwikkelen en samen kennis maken in het gebied. Hiervoor bieden kennisinstellingen, via de kennismakelaar, de **Werkplaats** aan als werkvorm (zie hieronder). Via een Werkplaats vindt gerichte ondersteuning van initiatieven plaats.

De gebiedsanimator vervult dus twee belangrijke functies: 1) animeren en verbinden in de regio en 2) de regio verbinden met de partijen, netwerken en initiatieven buiten de regio.

Een **regionale Ontmoetingsplaats** met een **gebiedsanimator** als aanspreekpunt en animator hebben primair een regionale functie. De partijen in de regio moeten hier het belang van inzien. Het is hun Ontmoetingsplaats en hun gebiedsanimator.

De financiering van een regionale Ontmoetingsplaats moet dan ook in principe door (publieke en private) partijen uit de regio zelf worden gedragen. In iedere regio kan dit een eigen invulling krijgen. In diverse regio's zijn al 'ontmoetingsplaatsen' operationeel die bovenstaande functie(s) al vervullen. Hieruit zijn lessen te trekken voor het (vanuit de academie mee helpen) opzetten van regionale Ontmoetingsplaatsen in het hele land.

De in Leader plus beproefde aanpak met gebiedscoördinatoren, ondersteund vanuit een landelijk netwerk, wordt met ingang van POP2 (2007-2013) voor alle gebieden beschikbaar. De financiering en ondersteuning van gebiedsanimators zou dus via POP2 en het per 1 januari 2007 opgezette Netwerk Plattelandsontwikkeling kunnen verlopen.



Voor boven regionale functies of diensten (informatievoorziening, loketfunctie of Werkplaats) die worden verzorgd door een consortium van kennisinstellingen met een regionale kennisinstelling als trekker en penvoerder, kan een (meerjarig) contract worden afgesloten met een regionale Ontmoetingsplaats.

Het streven is om binnen 5 jaar dergelijke contracten te hebben met ten minste 24 Ontmoetingsplaatsen door het hele land (minimaal 2 per provincie).

Ontwikkelen in de regio - Werkplaatsen

Op verzoek van een initiatiefgroep van regionale actoren die samen iets willen ondernemen kan een **Werkplaats** worden ingericht in de regio. Een Werkplaats staat voor een binnen de academie ontwikkelde, beheerde en geborgde aanpak die door een (samenwerkingsverband van) kennisinstelling(en) in de regio wordt aangeboden. De aanbieders kunnen per regio of zelfs per project weer verschillen, maar een kennisinstelling uit de regio moet hierin leidend zijn.

Een regionaal samenwerkingsverband van initiatienemers kan als opdrachtgever optreden voor een (of wellicht meerdere) Werkplaatsen. Als er meerdere initiatieven en Werkplaatsen in een gebied lopen, waarbij allerlei instellingen betrokken zijn en meerdere projecten lopen, is een goede afstemming en regievoering vanuit regio nodig om grip op het geheel te kunnen houden. Een dergelijke regioraad kan ook coördinerend optreden richting onderzoek en opgaven voor de regio formuleren vanuit het perspectief van duurzame regionale ontwikkeling (gebiedsvisie). Die regionale opgaven dienen dan als leidraad en afstemmingskader voor alle partijen in en van buiten het gebied.

De Werkplaats is een onder de vlag van de academie door kennisinstellingen in samenwerking met andere partijen ontwikkelde, beproefde, beheerde en daarmee geborgde werkvorm (volgens *open source* principe). De Werkplaats als werkvorm is beschikbaar via een 'loket' (kennismakelaar) in een regionale Ontmoetingsplaats, waarbij een regionale kennisinstelling optreedt als penvoerder. Met een Werkplaats wordt een samenwerkingsverband van initiatiefnemers uit de regio in staat gesteld om samen een slag te maken richting een Veelzijdig Platteland en duurzame gebiedsontwikkeling. Een Werkplaats faciliteert als zodanig de transitie in de regio.

Het concept Werkplaats wordt door een consortium van partijen onder regievoering van de academie eerst in een aantal gebieden beproefd (pilot) en vervolgens landelijk uitgerold. Het opschalen naar een landelijke beschikbare werkvorm voor (in principe) alle gebieden die daarom verzoeken, vindt geleidelijk om voldoende back up vanuit kennisinstellingen te kunnen waarborgen. Voor het ontwikkelen, beproeven en evalueren van Werkplaats als een door de academie geborgde werkvorm is een aflopende financiering nodig gedurende een periode van 5 jaar.

Na 5 jaar zullen door het hele land Werkplaatsen operationeel zijn in minstens 24 gebieden (minimaal 2 per provincie) en dus contracten met 24 Ontmoetingsplaatsen. Dit kan alleen als de *back up* van die Werkplaatsen goed is verzorgd.

Als in te zetten werkvorm moet een Werkplaats expliciet onderdeel uitmaken van een projectmatige aanpak en dus ook op projectbasis worden gefinancierd. Samen met

regionale partijen zorgen de betrokken kennisinstelling(en) voor de financiering van een Werkplaats.

Te financieren onderdelen/activiteiten gedurende de operationalisering:

1. Een contract met om te beginnen Regionale Ontmoetingsplaatsen in vier pilot gebieden voor informatie- & loketfunctie met de betrokken regionale kennisinstelling als penvoerder en academie als regievoerder. In verloop van 5 jaar wordt dit uitgebreid tot 24 gebieden;
2. Het opzetten van Regionale Ontmoetingsplaatsen in andere gebieden ondersteunen;
3. Ondersteunen (invulling, training en evaluatie) van gebiedsanimators vanuit Academie;
4. Inrichten van meerdere Werkplaatsen in elk gebied, ervan uitgaande elk initiatief een eigen samenwerkingsverband heeft en een eigen Werkplaats creëert;
5. Ondersteuning van regievoering vanuit gebied (regioraad) over Werkplaatsen en eventueel verdiepend onderzoek (zie ad b);
6. Ontwikkelen, inzetten, volgen en evalueren van Werkplaats als werkvorm in de regio's.

Ad b) Verankeren van verdiepend onderzoek

Kennismakelaar

Een Werkplaats is een regionaal verankerde Ontwikkelingsplaats, waar kennisontwikkeling en kennisbenutting daadwerkelijk met elkaar verknoot worden. Juist daar waar gewerkt wordt ontstaat behoefte aan nieuwe kennis.

Binnen kader van de academie wordt in de persoon van een **kennismakelaar** de verbinding gelegd tussen beloftevolle praktijken of initiatieven in de regio en uitdagingen voor verdiepend onderzoek in kader van een Veelzijdig Platteland. De kennismakelaar vervult een cruciale rol bij het articuleren van de kennisbehoefte vanuit beloftevolle praktijken in de regio en het agenderen van verdiepend onderzoek (zie Multiconnect). Landelijk wordt dat door de **Raad van Advies** (of een daaronder opererende onderzoekcommissie) verwerkt tot Landelijke **Opgaven** voor verdiepend onderzoek (een werkprogramma). De kennismakelaar zijn de ogen en oren van kennisinstellingen opererend onder de vlag van de academie, die als een vooruitgeschoven post opereert en ervoor moet zorgen en waken dat verdiepend onderzoek verankerd is en blijft in (beloftevolle) praktijken. Omgekeerd verzorgt de kennismakelaar voor de terugkoppeling naar de regio (kennisbenutting).

Multiconnect 1.0 en 2.0

De kennismakelaar vervult een belangrijke schakelfunctie (doorgeefluik van kennis en expertise) en maakt deel uit van het concept **Multiconnect**, een methode om (eind)gebruikers te betrekken bij en verantwoordelijkheid te geven bij de vraagsturing en uitvoering van onderzoeken en kennisbenutting.

Analoog aan Bioconnect wordt gewerkt aan Multiconnect als (virtuele) methode om eindgebruikers te betrekken bij en verantwoordelijk te maken voor vraagsturing en uitvoering van onderzoek (regie) en kennisbenutting. Bioconnect verzorgt een vraaggestuurd programmering voor het beleidsondersteunend onderzoek (BO) van



LNV ten behoeve van de biologische landbouw. Het is een virtueel netwerk van en voor belanghebbenden in de biologische sector, dus met inbegrip van alle andere belanghebbenden (zoals overheden en maatschappelijke belangenorganisaties als de Dierenbescherming). Samen bepalen ze de programmering van het onderzoek.

De opbouw van Multiconnect verloopt in twee stappen. Allereerst zal Multiconnect (versie 1.0) een vergelijkbare rol vervullen voor beleidsondersteunend onderzoek van LNV ten behoeve van de verbrede of veelzijdige landbouw. Een landelijke onderzoekraad zorgt op basis van vragen uit de praktijk voor een vraaggestuurde programmering van het onderzoek. Vervolgens zal Multiconnect haar basis verbreden tot de programmering van alle (ondersteunende en verdiepende) onderzoek ten behoeve van een Veelzijdig Platteland. Dus ook voor onderzoek dat niet door LNV wordt gefinancierd. Dit wordt Multiconnect 2.0.

Naast Werkplaatsen, kennismakelaars is het regisseren van landelijke ontmoetingen (zie ad c) tussen alle belanghebbenden langs meer thematische insteek van belang voor het goed functioneren van Multiconnect.

Een kennismakelaar kan meerdere gebieden bedienen, zodat 1 per provincie waarschijnlijk volstaat. Op termijn moeten kennismakelaars op projectbasis zijn te financieren. Ook deze rol moet gaandeweg worden ingevuld. Om te beginnen wordt gestart met 2 kennismakelaars in de 4 pilot gebieden. Op basis ervaringen en lessen, binnen de academie, wordt het aantal kennismakelaars in lijn met het aantal nieuwe gebieden opgevoerd. Kennismakelaars zijn verbonden aan de onder de vlag van de academie opererende (regionale) kennisinstellingen die daarmee ook verantwoording dragen voor de financiering.

Opgaven voor een Veelzijdig Platteland: programmering van Landelijke opgaven
Vanuit de praktijken kunnen drie typen vragen/verzoeken opkomen:

- 1) Een verzoek tot ondersteuning bij het samen ontwikkelen en tot uitvoering brengen van ideeën en/of praktijken in de regio. Hiervoor kan een Werkplaats worden ingericht.
- 2) Vragen naar bestaande kennis en expertise (wie, wat, waar). Naast de gebiedsanimator en kennismakelaar wordt hier landelijk een virtuele ontmoetingsplaats voor ingericht, een virtuele makelaar die experts van velerlei snit en op velerlei terreinen verbindt op basis van profielen (zie ad c).
- 3) Verdiepende vragen (van operationele, strategische of meer fundamentele aard) die voorbij de bestaande kennis (*stock of knowledge*), expertise en praktijken reiken. Deze borrelen o.a. op uit de Werkplaatsen. Deze vragen worden via het kanaal van kennismakelaars en Multiconnect opgepikt.

Deze verdiepende vragen worden verwerkt tot Landelijke **Opgaven voor een Veelzijdig Platteland**, opgaven voor nader onderzoek van praktijken die vanuit het perspectief van duurzame regionale ontwikkeling als veelbelovend worden gezien. Dit geschiedt onder toezicht van een **Raad van Advies** van de academie, waarin personen met staat van dienst en visie vrij van ruggespraak zitting hebben.



Samenwerkingsverbanden van betrokken partijen kunnen op basis van de Landelijke Opgaven voorstellen in dienen ter financiering bij potentiële financiers naar keuze: LNV, EZ, VWS, Transforum, EU, etc. Deze voorstellen kunnen door de RvA worden getoetst: a) of ze voldoen aan de door de Academie voorgestane wijze van werken en b) passen binnen de Opgaven. Als het geval is, krijgt deze een plus en daarmee, voor zover daarover een afspraak is gemaakt met financiers, voorrang bij financiering. Financiers (m.n. LNV en VROM) kan worden gevraagd om voor een aantal jaren een budget te reserveren onderzoekvoorstellen getoetst door de RvA. Ook de Taskforce Veelzijdig Platteland kan een jaarlijks budget reserveren voor de Opgaven en voorstellen voor zover die bijdragen aan de missie en de speerpunten van de Taskforce.

Op deze wijze is naast toepassingsgericht en ondersteunend onderzoek ook verdiepend onderzoek (bijvoorbeeld promotieonderzoek) te verankeren in de praktijk. Ook voor dit verdiepend kan een Ontwikkelingsplaats worden ingericht volgens de principes van de Academie en een geschikte werkvorm. Dat kan een Werkplaats zijn, maar dat zal niet altijd de meest geëigende vorm zijn.

Te financieren onderdelen/activiteiten gedurende operationalisering:

7. Ondersteuning (invulling taken, training en evaluatie) van Kennismakelaars
8. Ontwikkelen van Multiconnect 1.0 en 2.0
9. Opstellen van landelijke Opgaven voor een Veelzijdig Platteland en toetsen van voorstellen op werkwijze en relevantie door een Raad van Advies

Ad c) Landelijk ontmoeten en verbinden

Ontmoetingen zijn cruciaal voor inspiratie en innovatie. Landelijke worden onder regievoering van de academie zowel fysieke ontmoetingen geregisseerd als ook een virtuele ontmoetingsplaats (virtuele makelaar) ingericht.

De fysieke ontmoetingen verlopen landelijk vooral langs thema's of sectoraal: zorg en gezondheid, streekproducten en catering, natuurbeheer, etc. Naast uitwisseling bevorderen deze ontmoetingen samenwerking tussen partijen die het regionale overstijgen: zoals het samen ontwikkelen van nieuwe beleidsarrangementen of nieuwe marktarrangementen. Dat samen ontwikkelen kan in de vorm van Werkplaatsen in de regio in een ander land. Maar ook binnen het 7^{de} Kader programma van de EU. Vanuit landelijke ontmoetingen kan ook een bijdrage worden geleverd aan het formuleren van landelijke opgaven voor een duurzame regionale ontwikkeling.

Een virtuele makelaar moet het zoeken van experts en partners van velerlei snit op allerlei terreinen faciliteren en het ontstaan van samenwerkingsverbanden bevorderen gericht op uitwisseling en ontwikkeling: in de regio, landelijk, maar ook internationaal. Het is een plaats waar je elkaar kunt treffen op grond van interesse. Een plaats die in principe toegankelijk is voor iedereen op zoek naar inspirerende voorbeelden, expertise, partners, etc. Maar waar men zelf liefst ook wat te bieden hebben. Ondernemers, onderzoekers, bestuurders, etc., zijn ieder expert op hun terrein als ervaringsdeskundige, maar hebben ook vragen of zijn zoek naar inspiratie. Hiervoor wordt een pilot gestart met *Advanced networking* als methode in de vier pilot gebieden

en op basis hiervan wordt bekeken of en hoe dit landelijk en internationaal verder uitgebouwd kan worden.

Te financieren onderdelen/activiteiten gedurende operationalisering:

10. Regisseur van landelijke en internationale (fysieke) ontmoetingen, mede als onderdeel van kennisbenutting en vraagprogrammering (Multiconnect)
11. Pilot operationaliseren van virtuele ontmoetingsplaats in vier gebieden en vervolgens uitbouwen tot een landelijk en internationaal netwerk binnen 3 jaar

Ad d) Internationale samenwerking

Naast het faciliteren van Werkplaatsen als werkvorm in regio's in andere landen, kunnen ook internationale netwerken worden opgezet: om van elkaar te leren (uitwisseling), om elkaar te inspireren en eventueel om samen iets te ontwikkelen (ontwikkelplaatsen of Werkplaatsen). De financiering hiervan zal grotendeels via EU-programma's verlopen (zoals INTERREG IVB of 7^{de} kader programma van EU).

Bestaande internationale netwerken en samenwerkingsverbanden worden door partners in de academie ingebracht, voor zover relevant uit oogpunt van een Veelzijdig platteland en transitie naar een duurzame regionale ontwikkeling.

Onder de vlag van de academie wordt om te beginnen het initiatief genomen tot het opzetten van Europese netwerken: allereerst met het oog op bevorderen van onderlinge uitwisseling en het leren van elkaar en in tweede instantie voor het samen ontwikkelen rond belangrijke thema's. Voorstel is in kader van een Veelzijdig platteland minstens tenminste drie nieuwe Europese netwerken op te zetten rond veelbelovende thema's: a) regionaliseren van voedselvoorziening in publieke en private catering; b) zorglandbouw in relatie tot gezondheid; b) beleid en bestuur in relatie tot regio transitie.

Te financieren onderdelen/activiteiten gedurende operationalisering:

12. Schrijven van voorstellen voor opzetten van 2-3 nieuwe netwerken (Interreg IVB, 7^{de} Kader programma EU, etc.)

Ad e) De 'Academie' als verbindend orgaan: afstemmen en stroomlijnen

Alle bovenstaande activiteiten worden met elkaar verbonden en op elkaar afgestemd onder de noemer van de academie. De genoemde onderdelen vormen samen het operationele raamwerk de academie. De academie biedt plaatsen en mogelijkheden voor partijen om samen te werken, samen te leren en samen te innoveren. De academie is geen landelijk centrum van waaruit partijen worden gestuurd: onder de noemer van academie vindt open samenwerking tussen partijen plaats. Daarbij geldt het principe van *open source* en zelforganisatie. Dit proces vergt wel (bege)leiding en afstemming. Deze regievoering verloopt middels een operationeel orgaan.

Motto van de academie is: samen werken, samen leren en samen innoveren voor een Veelzijdig Platteland en met het oog op duurzame regionale ontwikkeling. Het biedt de ruimte (plaatsen en vormen) voor alle actoren (faciliteren) en betreft die ook actief bij het werken aan een Veelzijdig platteland (animeren). De academie kent een Raad van



Advies, waarin personen met een grote staat van dienst en een visie op een Veelzijdig Platteland zitting hebben, vrij van ruggespraak. De RvA signaleert en adviseert wat betreft de wijze van werken van de academie en de werkvormen en draagt bij aan het formuleren van Landelijke Opgaven vanuit het perspectief van een veelzijdig platteland en duurzame regionale ontwikkeling.

De regievoering van de academie (operationeel orgaan) verloopt langs drie hoofdfuncties en een ondersteunende functie:

- 1) Onder de academie ontwikkelt, beheert, evalueert en borgt een samenwerkingsverband van partijen werkvormen als de Werkplaats volgens het *open source* principe, die onder de vlag van de academie in een gebied ingezet kan worden. Om te beginnen wordt Werkplaats als werkvorm eerst als pilot in viertal regio neergezet en verder ontwikkelt, om daarna landelijke en zelfs internationaal uitgerold te worden naar behoefte. Hierbij is expliciet aandacht voor de rol van gebiedsanimators en kennismakelaars.
- 2) De werkwijze van de academie waarborgt de verankering van verdiepend onderzoek in beloftevolle praktijken. De vraagprogrammering vanuit de praktijk resulteert in Landelijke Opgaven t.b.v. een Veelzijdig Platteland, waarbij de RvA een signalerende en adviserende rol heeft. Samenwerkingsverbanden kunnen voorstellen voor onderzoek indienen bij financiers die zich aan de werkwijze van de academie hebben verbonden (premie op samen werken). Ten behoeve van de afweging door financiers toets de RvA projectvoorstellen op werkwijze en relevantie, maar financiers besluiten zelf over het al dan niet honoreren van voorstellen.
- 3) Onder de vlag van de academie worden landelijke en internationale ontmoetingen geregisseerd, die moeten bijdragen aan kennisuitwisseling en kennisbenutting, aan de programmering van landelijke opgaven, en het vormen van (regionale, landelijke en internationale) samenwerkingsverbanden met het oog op het ontwikkelen.
- 4) Een brede communicatie over de academie en haar missie, werkwijze en onderdelen, agenda en resultaten, zowel nationaal als internationaal

Het operationeel orgaan verzorgt de:

- a. (algemene) regievoering voor wat betreft de manier van werken in academie en bevorderen van landelijke en internationale samenwerkingsverbanden rond een Veelzijdig platteland en duurzame regionale ontwikkeling;
- b. regievoering voor het *open source* ontwikkelen van werkvormen (zoals Werkplaats) door partijen en het verzorgen van trainingen aan o.a. gebiedsanimators en kennismakelaars;
- c. regievoering voor in de praktijk verankerde (vraaggestuurde) programmering van Landelijke Opgaven;
- d. regievoering van landelijke en internationale Ontmoetingen
- e. communicatie over academie

Te financieren onderdelen/activiteiten gedurende operationalisering:

13.Regievoering vanuit een operationeel orgaan



- 14. Landelijke ontmoetingen
- 15. Communicatie middelen: website e.a.

3. Verbinding tussen Academie en Taskforce Multifunctionele landbouw

Voor (a) operationaliseren van de academie langs hiervoor genoemde 15 punten en (b) het uitvoeren van Landelijke Opgaven voor verdiepend onderzoek is het nodig dat financiers zich voor aantal jaren (minstens 5 jaar) verbinden aan de missie van de academie en voor zowel (a) als (b) een budget reserveren.

De academie en de manier van werken waar ze voor staat, bouwt voort op een beweging die onmiskenbaar gaande is, maar waarbij het vooralsnog ontbreekt aan een bindend kader (zie bijlage). De academie probeert hier in te voorzien door het leggen van verbindingen en creëren van ruimte om samen te werken, samen te leren en samen te innoveren. De academie voorziet in een brede behoefte bij alle partijen: het zet een premie op samenwerken, samen leren en samen innoveren.

Op termijn kan de academie financieel eigen benen staan. De operationele kosten kunnen dan uit reguliere budgetten worden gefinancierd door die expliciet op te nemen in projecten en programma's die onder de vlag van de academie plaats vinden. Maar tot die tijd is een financiële impuls en overbrugging nodig om de academie en haar onderdelen goed neer te kunnen zetten. Hiervoor wordt een bijdrage vanuit de extra middelen voor de Taskforce Veelzijdig platteland i.o. gevraagd.

De academie is een uitwerking van het speerpunt 'kennis' van de Taskforce MF Landbouw, maar omgekeerd kan de academie en de manier van werken substantieel bij bijdragen aan het realiseren van andere speerpunten van de Taskforce (regio transitie, ondernemerschap en marktcreatie) en opgaven zoals die vanuit de praktijk al werkendeweg naar boven komen.

De Taskforce i.o. wordt dus gevraagd zich te verbinden aan de academie en haar werkwijze en financieel bij te dragen aan het operationaliseren van de academie langs eerdergenoemde 15 punten. Dit in de vorm van een jaarlijks aflopende overbruggingsfinanciering voor een periode 5 jaar. Een aanzienlijk deel moet uit regionale middelen worden gefinancierd en komt niet ten laste van de Taskforce. In deel 4 wordt dit uitgewerkt.

Omgekeerd kan de Taskforce zoals gezegd de academie (op projectbasis) inschakelen bij het realiseren van haar speerpunten door kennis (onderzoek, educatie en advies; zowel inhoudelijk als in termen van procesbegeleiding) in te kopen, want bij marktcreatie, regiotransitie en ondernemerschap is naast 'kennismaken' en ' kennis maken' cruciaal. Ook valt veel te leren uit wat de Taskforce gaat oppakken bij het realiseren van een marktsprong. De 'business cases' zijn zo bezien ontwikkelplaatsen, waaruit volop lessen zijn te trekken voor anderen en elders. De academie zo substantieel bijdragen aan de missie van de Taskforce. Dit betekent dat de Taskforce zelf moet aangeven hoe ze de academie wil betrekken bij het realiseren van haar missie en meer specifiek bij haar speerpunten.

Voor wat betreft het uitvoeren van verdiepend onderzoek of Landelijke Opgaven (regionale Opgaven worden ook uit regionale middelen gefinancierd) geldt dat

onderzoekvoorstellen die hier uitwerking al naar gelang de invulling bij diverse financiers kan worden ingediend. Naast LNV zijn dit andere ministeries als VROM, EZ en VWS, maar ook bij Transforum, in vorm van Smart mix of een voorstel het 7^{de} Kader Programma van de EU.

4. Operationaliseringsvoorstellen komende jaren

1. Een contract met om te beginnen Regionale Ontmoetingsplaatsen in vier pilot gebieden voor informatie- & loketfunctie met de betrokken regionale kennisinstelling als penvoerder en academie als regievoerder. In verloop van 5 jaar wordt dit uitgebreid tot 24 gebieden;
2. Het opzetten van Regionale Ontmoetingsplaatsen in andere gebieden ondersteunen;
3. Ondersteunen (invulling, training en evaluatie) van gebiedsanimators vanuit Academie;
4. Inrichten van meerdere Werkplaatsen in elk gebied, ervan uitgaande elk initiatief een eigen samenwerkingsverband heeft en een eigen Werkplaats creëert;
5. Ondersteuning van regievoering vanuit gebied (regioraad) over Werkplaatsen en eventueel verdiepend onderzoek (zie ad b);
6. Ontwikkelen, inzetten, volgen en evalueren van Werkplaats als werkvorm in de regio's.
7. Ondersteuning (invulling taken, training en evaluatie) van Kennismakelaars
8. Ontwikkelen van Multiconnect 1.0 en 2.0
9. Opstellen van landelijke Opgaven voor een Veelzijdig Platteland en toetsen van voorstellen op werkwijze en relevantie door een Raad van Advies
10. Regisseur van landelijke en internationale (fysieke) ontmoetingen, mede als onderdeel van kennisbenutting en vraagprogrammering (Multiconnect)
11. Pilot operationaliseren van virtuele ontmoetingsplaats in vier gebieden en vervolgens uitbouwen tot een landelijk en internationaal netwerk binnen 3 jaar
12. Schrijven van voorstellen voor opzetten van 2-3 nieuwe netwerken (Interreg IVB, 7^{de} Kader programma EU, etc.)
13. Regievoering vanuit een operationeel orgaan
14. Landelijke ontmoetingen
15. Communicatie middelen: website e.a.

Academie Veelzijdig platteland: juni 2007
Dirk Roep, Wageningen UR





3.3 Task Force Multifunctionele Landbouw

De Task Force, op 6 december door Minister Verburg geïnstalleerd, heeft ten doel de Multifunctionele Landbouw in de komende 4 jaar te versterken. Daarbij richt de Taskforce zich op programma's rond Marktontwikkeling, Ondernemerschap, Gebiedsgericht Beleid en Kennis; de nadruk ligt nadrukkelijk op Marktontwikkeling waarbij de andere pijlers worden benut als randvoorwaarden om tot deze marktontwikkeling te komen. Met betrekking tot Kennis zal de Taskforce zich inspannen om een Kennisnetwerk Multifunctionele Landbouw op te zetten en in te bedden. Deze inbedding geschiedt onder meer in het Kennisnetwerk Veelzijdig Platteland, hoewel deze laatste niet onder de verantwoordelijkheid van de Taskforce valt. Binnen het Kennisnetwerk Veelzijdig Platteland, overigens vaak aangeduid met Kennisnetwerk Vitaal Platteland, hoopt het Kennisnetwerk Multifunctionele Landbouw de partijen en netwerken te vinden waarmee zij bredere problematiek kan aanpakken vanuit haar eigen specifieke mogelijkheden en wensen. Daarbij valt te denken aan samenwerking met partijen in de Recreatiesector, Kleine Kernen, Terreinbeheerders, Waterrecreatie, Financiers, etc.

Maarten Fischer
projectleider Taskforce Multifunctionele landbouw

3.4 European Regional Innovation Centre Exchange (ERICE)

Betrokken mensen bij het platteland (boeren, burgers, overheden, jongeren) vragen om een nieuw samenhangend duurzaam visioen voor hun directe leefomgeving. Er is veel in beweging rondom het platteland, dat zal door nieuwe technologie en de economie nog sterker worden.

Behoud van waarden en ontwikkeling van kwaliteit kan alleen in een duurzaam verbond van Stad en Platteland plaats vinden.

Het Platteland – en de landbouw in het bijzonder – is op zoek naar een nieuwe uitdaging, een nieuw verbindende en inspirerende visie. De Stad – burgers in allerlei soorten en maten – vraagt steeds meer van zijn Ommeland. De zich ontwikkelende Multifunctionele Landbouw kan een brug slaan tussen deze twee bewegingen. Ze heeft onze samenleving veel te bieden.....Lekkere streekproducten, gevarieerde landschappen, meer beleven, in balans komen, een unieke leeromgeving, de 'belevingsaspecten'(verticale as uit bovenstaande speelveld).

Hoe kunnen we het veelzijdige platteland verder vorm geven? Werken aan een nieuw ondernemersplan door innovatieve ondernemers, lokale overheden of burgerinitiatieven. Werken aan het samen producten en diensten ontwikkelen met Vraagpartijen (marktcreatie). Werken aan een gezamenlijke Regionale ambitie en identiteit (regio transitie). En werken aan hoogwaardige kennis over de nieuwe functies op het platteland en het samen leren als regio's - de speerpunten (de horizontale as van het speelveld).

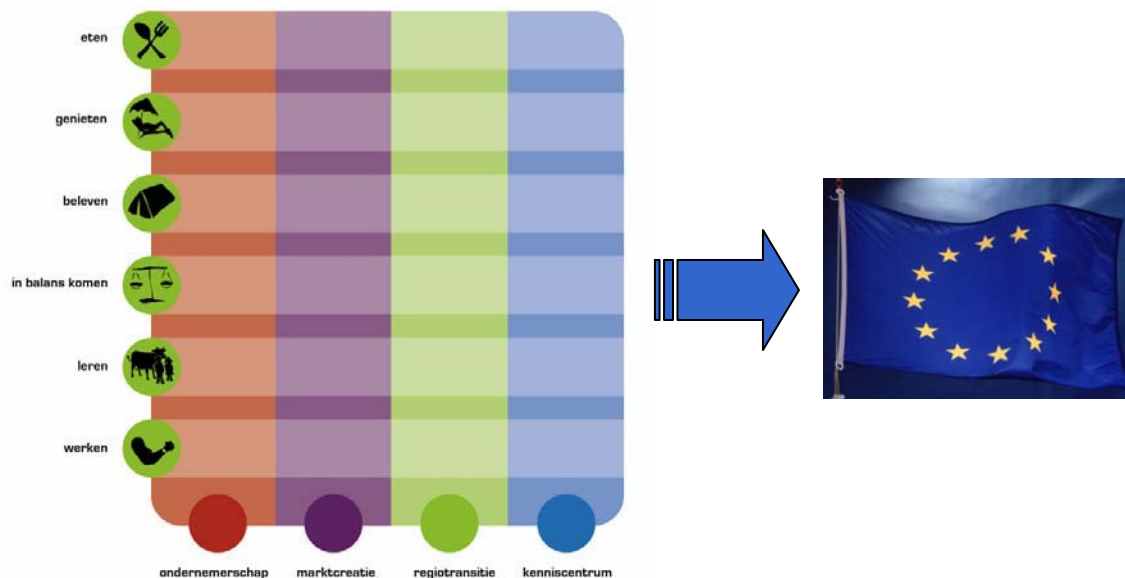
Dit speelveld met zijn belevenisaspecten en speerpunten van een nieuw veelzijdig platteland vormt het kernconcept van het Veelzijdig Platteland. Een ontwikkeling die



NAAR EEN VEELZIJDIG PLATTELAND!

het platteland heeft u zoveel méér te bieden

niet stopt bij de grens van Nederland maar van belang is voor het Europese platteland. Om de beweging in gang te zetten is uitwisseling op Europees niveau van belang.



Hoe ziet deze uitwisseling op Europees niveau eruit?

Het ERICE-programm is er op gericht om een Europees netwerk van regionale innovatie centra (RIC, Werkplaats, etc) te starten met als doel om kennis en ervaringen uit te wisselen op het gebied van multifunctionele landbouw, regionale transitie en nieuwe stad-platteland relaties.

De samenwerking tussen de verschillende Europese RIC-formules zal gericht zijn op de volgende thema's:

- Versterken van regio's door nieuwe duurzame concepten voor alternatieve plattelandsproducten en diensten.
- Stimuleren van lokale en regionale samenwerking en ondernemerschap
- Bevorderen en versterken van de relaties tussen stad en platteland, ondernemers and burgers, beleid, kennisinstellingen
- Verbeteren van regionale bekendheid over natuur, landschap, water, producten, etc.
- Uitbreiden van de RIC-/ Werkplaatsformules

Oktober 2008 zal het eerste ERICE-evenement plaatsvinden waar uitwisseling kan plaatsvinden tussen verschillende Europese regionale innovatiecentra tijdens de Europese Conferentie op de Eemlandhoeve.

Waarom is het ERICE netwerk nodig voor Europese uitwisseling?

Kennisuitwisseling op het gebied van rurale innovatie en regionale transitie kan alleen succesvol plaatsvinden als er verschillende partijen uit verschillende regio's samenwerken in het ERICE netwerk. Kennisuitwisseling vereist variatie, daarom is het belangrijk dat de verschillende partijen uit verschillende gebieden, culturen, politieke en historische achtergronden participeren in het netwerk.

Bijlage 1: Programma Start Up Event RIC Eemland

Ochtendprogramma Bottom Up Event

09.30 – 10.00	Inloop met koffie en thee
10.00 – 10.20	Intro film 'Regionale transitie' over kennis, ondernemers en beleid gevolgd door een korte toelichting van Jan Huijgen
10.20 – 10.30	Dagvoorzitter Jaap Berends opent en geeft de richting aan de ochtend.
10.30 – 11.00	Als gebied in gesprek met de verschillende regionale kennis en innovatie formules: <ul style="list-style-type: none"> • RIC (West en Midden Nederland): Jan Huijgen • Werkplaats (Noord en Oost Nederland): Willem Foorthuis • Kennisloket (Zuid Nederland): Willem den Ouden
11.00 – 11.45	Partners uit West Nederland werken uit hoe dit voor hen vorm kan krijgen binnen kennisnetwerk Veelzijdig Platteland – West-Nederland: <ul style="list-style-type: none"> • Eemland • Midden- Delfland • Waterland • Overige gebieden
11.45 – 12.00	Barto Piersma van LNV over de vorming van het Nationale Kennisnetwerk Veelzijdig Platteland
12.00 – 13.00	Lunch

Middagprogramma Start Up Event

13.00 – 13.30	Inloop met koffie, thee met Spakenburgs Hart
13.30 – 13.50	<ul style="list-style-type: none"> • Welkom Start Up Event RIC Eemland door Willem Foorthuis • Overhandiging business plan RIC Eemland aan Wethouder Hans van Daalen, Wageningen UR, SVGV, en Stadteland.
13.50 – 15.00	<p>RIC in actie, hoe ziet dat eruit?</p> <ul style="list-style-type: none"> • Jan Huijgen (initiatiefnemer van het RIC concept): <i>Laat de kennis stromen in de regio rond de Eem!</i> • Dora Lakner (Hongaarse oud student CAH, nu werkzaam bij LEI): <i>Van idee naar werkelijkheid: Het Landschapshuis</i> • Jaap van Os (onderzoeker Alterra): <i>Digitale ontsluiting Eemland</i> • Henk Kievit (promovendus Nyenrode): <i>Social Venturing, lerende Regio, Coöperatieve innovatie</i> • Han Wiskerke (Hoogleraar Wageningen): <i>Robuuste Regio Eemland!</i>
15.00 – 16.00	<ul style="list-style-type: none"> • Pauze - Ontmoeting - Interactie • Posterpresentaties RIC in actie
16.00 – 17.00	<ul style="list-style-type: none"> • De beleids- en kennisopgave rond 'Veelzijdig Platteland voor de regio's in West Nederland' Dr. H.K. Wieringa, directeur LNV regio West • Ondertekening van commitments voor 'RIC Eemland in actie 2008' • Hijzen van de vlag • Proosten tijdens de borrel op een goede en vruchtbare samenwerking binnen RIC Eemland in 2008!



Bijlage 2: Matches Stad zoekt Boer

Nr.	Partijen	Overeenkomst
1	<ul style="list-style-type: none"> - Portaal - Stichting Educatief & Stichting Milieu Educatie - Landschapsfonds 	Gezamenlijk een educatief project over wijk en omgeving uitvoeren. In 2007/2008 gekoppeld met adoptie van een groen element. Bijdrage van Portaal van €10.000,-
2	<ul style="list-style-type: none"> - Gemeente Amersfoort - Richard Vedder - Marcel Blekendaal 	De gemeente gaat het verhaal van het landschap opzoeken door de polderwachter als gids te vragen. De eigenaar van het land, Richard Vedder, geeft toestemming om over zijn land te gaan.
3	<ul style="list-style-type: none"> - Animal Science Group, Lelystad, Wim vd Geest - Waterschap Vallei & Eem, Dhr van de Langenheem 	Waterschap stelt €15.000,- beschikbaar voor onderzoek en proef van het verwerken van kroos tot eiwitrijk krachtvoer. Trekker is ASG-Lelystad Tijdpad: 2 ^e halfjaar 2007
4	<ul style="list-style-type: none"> - Vereniging Natuurmonumenten, Udo Hassefras - Flora en Fauna Werkgroep Hoogland, Stan Duifhuizen 	Onderhoud kleine landschapselementen in/rond Coelhorst
5	<ul style="list-style-type: none"> - Gemeente Amersfoort, A. Goossens - Provincie Utrecht, C. Steentjes - Ministerie LNV, Regio West, G. van Wakeren 	Het inzetten van de catalogus Groenblauwe diensten in de regio Amersfoort. We maken samen de vertaling naar het gebiedsniveau van de catalogus Groenblauwe diensten. Het gaat om de concretisering van de visie NLAE en reconstructie GV.
6	<ul style="list-style-type: none"> - LTO - Provincie Utrecht - SGVG 	Provincie Utrecht omarmt het idee van de 20 boeren om een pilot te starten voor een aanbod om samen 1 pakket van productie en diensten te ontwikkelen. De ondersteuning van de organisatie van de uitwisseling en kennis willen zij financieren de SGVG zal hier praktisch bijdragen.
7	<ul style="list-style-type: none"> - Eemfors, Erwin Vroom - Landschapsfonds, Stan Duifhuizen 	Bij aan te leggen klompenpaden ondersteunt Eemfors in de plaatsing van hekken, borden en bruggetjes. Eemfors wordt genoemd als sponsor in communicatieve uitingen van het Landschapsfonds.
8	<ul style="list-style-type: none"> - Landschapsbeheer Utrecht - Natuurmonumenten - LTO 	Samen uitvoering te geven en informatie en kennis uit te wisselen aan: <ul style="list-style-type: none"> - Slootkanten beheer, - Maaibeheer - Landhekken
9	<ul style="list-style-type: none"> - Ark en Eemlandschap, Toon van 't Klooster - Gemeente Amersfoort, René van Assema 	Er komt een gesprek tussen gemeente (CNME landgoed Schothorst) en Ark en Eemlandschap over het educatieproject "Ga je mee naar het vee" In september neemt René initiatief tot plannen gesprek.



10	<ul style="list-style-type: none"> - De Kamers, Jos van Oord - Streek en smaakverbond, Miriam van de Kolk 	Gezamenlijke Boeren Masterclass in de week van de smaak organiseren
11	<ul style="list-style-type: none"> - Gemeente Amersfoort, Hans van Daalen - Natuur en Milieufederatie Utrecht, Joris Hogenboom - De kamers, Jos van Oord 	NMU betreft bewoners van Amersfoort Noord en groene organisaties (o.a. SBB) bij planvorming voor Vathorst-over-de-Laak en leveren inbreng naar de gemeente Amersfoort. Er komt gezamenlijk overleg en de gemeente betreft de ideeën bij de uitwerking van de plannen
12	<ul style="list-style-type: none"> - Boer Kees van Valkengoed - Landschapsgids, Kees de Heer 	Gezamenlijk organiseren van excursies volgens de methode Leesbaar Landschap
13	<ul style="list-style-type: none"> - Wageningen Universiteit Research, Wim de Hoop - Werkgroep Agis Toerisme van de agrarische natuurvereniging A&E, Ad Willemen - Adviesbureau "Natuurlijk", Elly van Geest 	Kennisuitwisseling lerende regio's (leren van elkaar) Delen op gebied van agrotourisme van verschillende agrotouristische bedrijven in verschillende regio's door het aanbieden van activiteiten in de vorm van arrangementen.
14	<ul style="list-style-type: none"> - Amersfoort in C, Johanna van der Werff - Vereniging Natuurmomenten, Petra Ket - Utrechts Landschap, Marco Glastra 	Gezamenlijk bedenken we het programma over de debatavond "Amersfoort langs de groene meetlat" en desgewenst leveren bijdrage aan forum etc.
15	<ul style="list-style-type: none"> - Abrona, Sherpa, Amant/Laar & Eemhoven, Symfona, Amerpoort (Ouderenzorg) - Vereniging van Utrechtse zorgboeren (Jan Huijgen) - Agis (Diana Monissen lid RvB) 	Expertise van land (Matchpoint) gebruiken Bijeenkomst beleggen met bovengenoemde partijen om behoefte aan woon-/zorglocaties te onderzoeken in agrarisch gebied. M.P. neemt initiatief tot beleggen bijeenkomst
16	<ul style="list-style-type: none"> - St. Educatief Platteland; Coöperatie Stadteland - Eemlandhoeve - WUR - SVGV - Waterschap vallei en Eem provincie Utrecht (Wieke Bonthuis) - gemeente Bunschoten - Twijnstra & Gudde (Stan Duifhuizen) - BMC 	Vormgeven aan partnership voor het opstellen van een businessplan van het Regionaal Innovatiecentrum (RIC)
17	<ul style="list-style-type: none"> - Gemeente Amersfoort - St De Kamers Vathorst - St Eemlandhoeve - Ontwikkelingsbedrijf 	Stichting Kloostertuin aan de Laak i.o. Bovenstaande organisaties hebben uitgesproken dat dit project wat hen betreft interessante kansen biedt als brug tussen stad en platteland en verklaren zich bereid om mee te werken aan verder onderzoek naar de



	<p>Vathorst</p> <ul style="list-style-type: none"> - Architectenbureau INBO - St Omtrek van Amersfoort (Luc Jansen) - Ministerie van LNV (Barto Piersma), - Agis (Diana Monissen lid RvB), - Abrona (Dick vd Stoep) 	<p>mogelijkheden voor dit project.</p>
18	<ul style="list-style-type: none"> - SVGV (mw Jansen, Stad en land innovatiegroep) - St Eemlandhoeve/ St Educatief Platteland - Agrarisch Natuurvereniging Ark & Eemland (dhr. J. Wentenaar) - Bezoekerscentrum Hertog Reynout 	<p>De ontwikkeling van een landschapshuis en gebiedspoorten in het Nationaal Landschap. SVGV trekt en betreft organisaties en bedrijven bij de ontwikkeling van dit concept. De intentie is de ambassadeurs van het NL. hierin onder te brengen.</p>
19	<ul style="list-style-type: none"> - Landschapsfonds Eem en Vallei (S. Duifhuizen) - SVGV (Jac Meter) - Intens (Anouk van den Hoven) 	<p>Voor het beheer en in stand houden van het cultuurlandschap is naast publiek geld ook privaat geld onontbeerlijk. Omdat duurzaam te kunnen financieren willen we komen tot een veiling van o.a. landschapselementen en karakteristieke uitzichten van het NL A-E. De drie partijen zullen zich maximaal inspannen om een veiling tot stand te brengen over ongeveer 1 jaar na overeenkomst.</p>
20	<ul style="list-style-type: none"> - Intens reclame en marketing (Anouk van den Hoven) - Urban Wijland (Anneke Savenije) 	<p>Verkenning markt positionering project Urban Wijland.</p>
21	<ul style="list-style-type: none"> - Utrechts Toerisme en Recreatie (mw J. Appeldoorn) - Urban Wijland (Anneke Savenije) 	<p>Urban Wijland bij het presenteren van de kunstmanifestatie 2008 ondersteuning in p.r. activiteiten mag ontvangen.</p>
22	<ul style="list-style-type: none"> - Urban Wijland (Anneke Savenije) - Twijnstra Gudde (Roelof Benthem) 	<p>Ondersteuning bij het project Urban Wijland, zodat manifestatie in 2008 (mei 2008) met succes georganiseerd wordt. Specifieke bijdrage aan het project :</p> <ol style="list-style-type: none"> 1. Helpen het plan verder uit te werken 2. Financiering /sponsoring organiseren 3. Marketing van het project
23	<ul style="list-style-type: none"> - WUR (Wim de Hoop) - Urban Wijland (Roelof Benthem) 	<p>Brainstormen over verbeelding relatie stad – platteland, kunstvorm als voorbereiding op project Urban Wijland</p>
24	<ul style="list-style-type: none"> - Marlies vd Maarel - Urban Wijland (Anneke Savenije) 	<p>Verkennde gesprekken Kenniss – inspiratie uitwisseling Verdieping kunst op grensgebied tussen stad en platteland</p>
25	<ul style="list-style-type: none"> - Polderwachter Marcel Blekendaal 	<p>Urban Wijland organiseert in 2008 een nieuw kunstproject en samen met Marcel Blekendaal wordt gekeken of de polderwachter daar als “wandeland</p>



	- Urban Wijland (Anneke Savenije)	kunstwerk” aan deel kan nemen.
26	- Omtrek van Amersfoort (organisator wandeling langs de grenzen van Amersfoort in 2009) - Burgemeester van Amersfoort, namens Bunschoten, Nijkerk, Soest, Baarn, Leusden en Barneveld	Spreekt de intentie uit samen een wandeling rondom de stad Amersfoort in 2009 te maken. Om zodoende symbolisch en actuele verbondenheid van de steden uit te drukken.
27	- St Proef Amersfoort (Loek van Hasselt) - Streek en Smaakverbond (Mirjam vd Kolk)	S&S verbond op de deelnemersbijeenkomst van Proef Amersfoort een enthousiasmerend betoog komt houden om de restaurateurs over te halen “nog meer “ met streekproducten te gaan werken.
28	- LTO - Agrarisch Belang Midden Nederland (W. Duizer)	Twee dagen bedrijfshulp dit jaar, bijvoorbeeld “hekken maken”
29	- Landschapsbeheer Utrecht (Gertjan Elbers) - LTO	80 uur voor 20 bedrijven advies agrarisch natuurbeheer.
30	- Agrarische Natuurvereniging Ark & Eemland (Dolf Logemann) - SVGV / Nationaal Landschap - Utrecht Toerisme en recreatie (J. Appeldoorn)	Het gezamenlijk verder uitwerken van de gebiedspromotie, mede t.b.v. het bevorderen van recreatie en toerisme als economische drager van een vitaal platteland. Een eerste verkenning/afbakening voor eind 2007 voor een plan van aanpak o.a. gericht op het sluiten van arrangementen, verblijfsrecreatie, agro-toerisme, etc.
31	- Innovatienetwerk - LTO (HW)	Biedt kennis en procesgeld aan om te komen tot een nieuw type plattelandsbedrijf (Een buurderij). Wanneer daarvoor serieus belangstellende partijen zijn, zoals agrariërs, zorginstellingen, woningcorporaties, burgers en/of
32	- Waterschap Vallei en Eem - LTO (HW)	Waterschap wil kring van 20 boeren helpen met kennis en onderzoek voor optimalisatie slootkantbeheer.
33	- Nationaal landschap - LTO (HW)	Ik zal mij persoonlijk inzetten voor het verwezenlijken van zoveel mogelijk projecten die door de 20 boeren worden aangedragen. Wim Huijgen
34	- LTO (HW) - Ont-moeting (Cora Postema)	Cora biedt aan om de boeren te helpen met hun communicatie richting burgers.
35	- LTO (Peter Seldenrijk), Henk van Wee), G. Noordman) - Nationaal landschap A –E (Wim Huijgen)	LTO en anderen spreken af dat: LTO/boeren over een half jaar concreet plan presenteren



	<ul style="list-style-type: none">- Landschapsbeheer Utrecht (Gertjan Elbers)- Eemnes (Bram Wondergem),- Marjan Brouwer, Erwin Vroom- Christelijke Agrarische Hogeschool Dronten (Edgar van Groningen)	
36	<ul style="list-style-type: none">- Natuurmonumenten (Udo Hassefras)- 20 Boerenbedrijven (Peter Seldenrijk) (Henk van Wee)	Inbreng, tijd en kennis om goede ideeën tbv landschap en ecologie samen uit te werken. Gezamenlijke lobby naar NL en Den Haag en Brussel.
37	<ul style="list-style-type: none">- LTO- SVGV	Er voor zorgdragen dat er goede plannen voor 20 bedrijven komen en samenhangend pakket. Tijd /geld die daarvoor aanvullend nodig is realiseren. Sponsoring organiseren.
38	<ul style="list-style-type: none">- LTO groep van 20 boeren- Natuur en Milieu federatie Utrecht (Rene Langedijk)	Coördinatie en ondersteuning in projectontwikkeling.
39	<ul style="list-style-type: none">- Horizon (H. Momberg)- Groep Agrariers, vertegenwoordigd door J. Huijgen- Innovatienetwerk (M. Wagemans)- gemeenten en provincie	De “ Buurderij” Ontwerp van een samenwerkingsverband in het Eemland voor verbreding en versterking economische dragers Planvorming
40	<ul style="list-style-type: none">- Gemeente Amersfoort, Soest- Waterschap vallei en Eem (Klaas vd Langeheem)- LTO (Pieter Seldenrijk)- LBU Gertjan Elbers- Natuurmonumenten (Utrechts Landschap, Heuvelrug) (Udo Hassefras)	Op korte termijn komt er een uitvoeringsplan en financiering voor Schaapskudde Eemland.
41	<ul style="list-style-type: none">- LTO- Een goed idee	Een brainstormsessie – discussie – training over de noodzaak van communicatie, ook wanneer dat niet de denkprioriteit is.
42	<ul style="list-style-type: none">- LTO Eemland- CAH Dronten/ Coöperatie Stadtteland	Vanuit het project plattelandsacademie willen wij (CAH Dronten) ons inzetten bij innovatie/realisatie van jullie ideeën plannen.

Bijlage 3: Concept commitment verklaring RIC Eemland

Voorstel Commitment Regionaal Innovatie Centrum Eemland

Hierbij verklaren de volgende partijen zich in te zetten voor de ontwikkelingen rond RIC Eemland, aan de hand van de volgende statements:

Gemeente Amersfoort
Stichting Vernieuwing Gelderse Vallei
Wageningen UR
CAH Dronten
Natuurmonumenten
Syntens
Noaber Foundation
e.a.

1. Ondergetekende partij wil een bijdrage leveren om het Ommeland in de hoofden en harten van de burgers te verankeren om zo de kwaliteit van het landschap te borgen.
2. Het Regionaal Innovatie Centrum brengt initiatieven van de regionale overheid, ondernemers en burgers uit het gebied en aanwezige kennis van de betrokken kennisinstellingen tot elkaar om zo kennis en innovatie in de regio te bevorderen.
3. Om dit te bereiken stimuleren de partijen de ontwikkeling van een RIC door gezamenlijk de regionale kennis- en innovatieagenda te bepalen, te ontwerpen en daaraan sturing te geven.
4. De partijen faciliteren het opstarten van het RIC middels een financiële bijdrage voor 2008

Commitment.....:

- Faciliteren van het opstarten van het RIC middels een financiële bijdrage voor 2008
- Deelname aan de stuurgroep van de kennis- en innovatieagenda

Handtekening



Bijlage 4: Posters - RIC Eemland in actie!

Poster onderwerp – ontwerper - organisatie

1. Participatieve ontwikkeling landschap in Arkemheen-Eemland – Cath.Pfeifer- WUR
2. Plattelandsacademie- gebiedsontwikkeling + onderwijsvernieuwing – Ron Methorst – CAH
3. Boerderijeducatie Midden Delfland – Marloes Mosterd – InHolland Delft
4. Social venturing, learning Regions en Cooperatieve Innovatie – Henk Kievit – Nijenrode University
5. Landschapshuis Eemland – Mark Stamsnijder – CAH
6. Leesbaar Landschap – Kees de Heer – ondernemende burger
7. Digitale schatkamer van Nationaal Landschap Arkemheen- Eemland – Jaap van Os e.a. – Alterra – WUR
8. RIC Eemland in actie – Sandra Bos/ Dirk Roep RIC Eemland – WUR
9. Bouwen aan een Kennisnetwerk Veelzijdig Platteland – Dirk Roep – WUR
10. Module Innovatie Inholland Delft – Claudio Palumbo – Stadteland/ Inholland Delft
11. Transformatie gebied door cursus Plattelandsacademie- Claudio Palumbo – Stadteland
12. Project Nederland Weidevogelrijk – Eemland – Rob Kole – Agrarische natuurvereniging Ark&Eemlandschap

Participatieve ontwikkeling van het landschap in Arnhem-Eemland

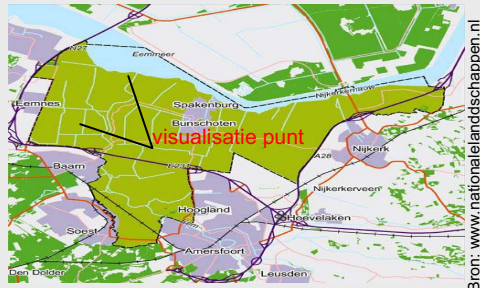
Catherine Pfeifer^{a,b}, Roel Jongeneel^b, Marthijn Sonneveld^a, Jetse Stoorvogel^a

Doelstelling:

Identificeren van de behoefte aan landschapsgoederen en diensten in het Nationaal landschap Arnhem-Eemland

Studiegebied: het Nationaal landschap Arnhem-Eemland

Stakeholders:
Betrokkenen bij het Regionaal Innovatie Centrum Eemland



Aanpak

1. Interview met stakeholders over gewenste inrichting van de regio resulterend in scenario's.
2. Deze scenario's worden in ruimtelijke patronen omgezet.
3. Ruimtelijk variërende kosten worden aan landschapselementen gekoppeld.
4. Het gewenste landschap wordt in 3D gevisualiseerd en kosten ervan berekend.
5. De stakeholder kan landschapselementen verplaatsen en de nieuwe kosten ervan berekenen.
6. Terugkoppeling met alle stakeholders.

Verwachte resultaten:
Beslissingsondersteunend model voor de inrichting van het Nationaal landschap Arnhem-Eemland.

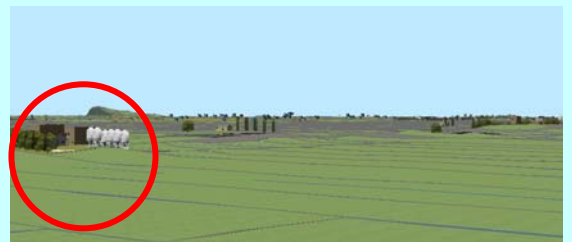
Landschap & Mogelijke Scenario's



Het huidige landschap gezien vanuit de Eemlandhoeve in N-W richting



Het landschap onder een scenario van diversificatie van landbouw.



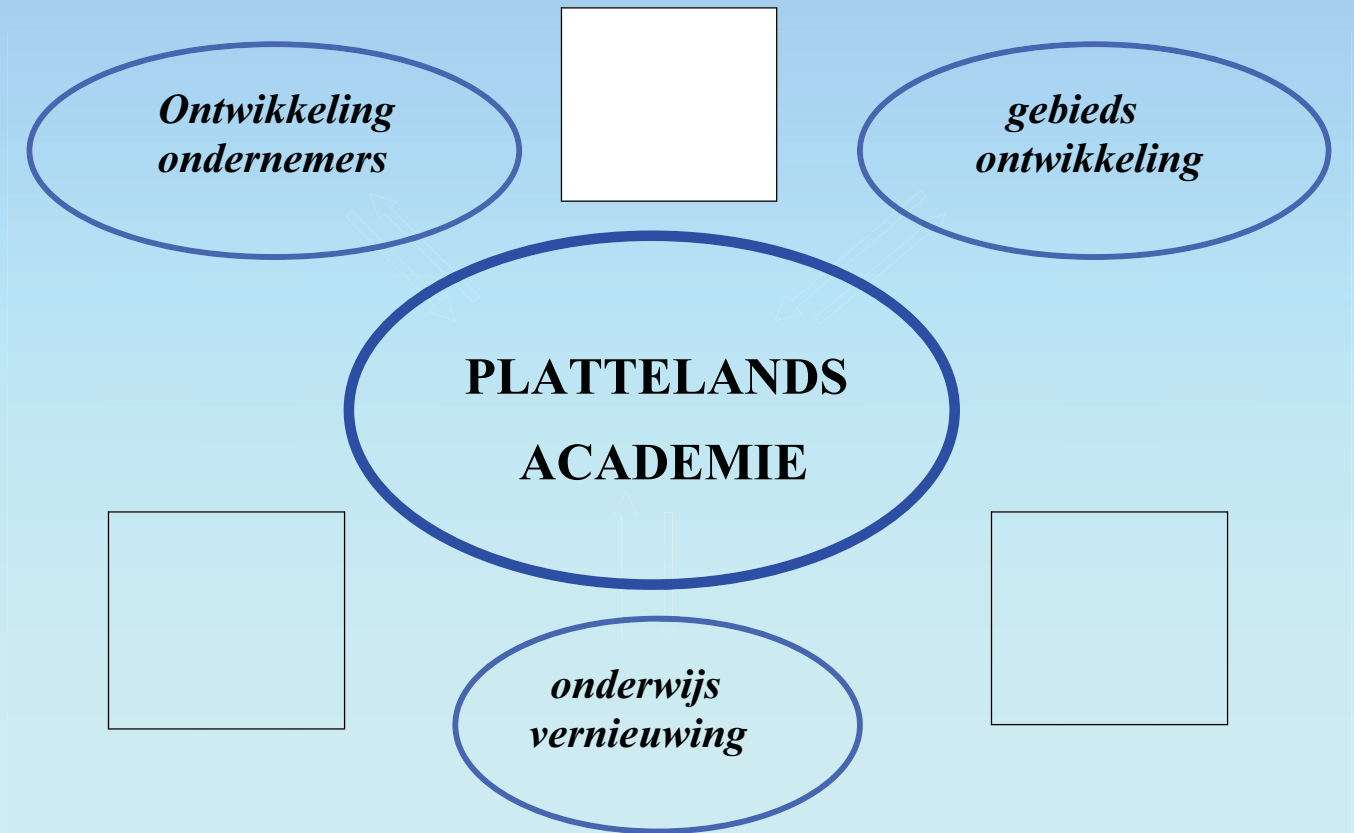
Het landschap onder een scenario van intensivering van landbouw.



Het landschap onder een scenario van toenemend aanbod van duurzame energie

PLATTELANDSACADEMIE:

gebiedsontwikkeling + onderwijsvernieuwing



Plattelandsacademie - Gebieden



CAH DRONTEN
CHRISTELIJKE AGRARISCHE HOGESCHOOL

COÖPERATIE STADTELAND

Hogeschool **INHOLLAND**

LEI
WAGENINGEN UR

Plattelandsacademie wordt gefinancierd door
Ministerie van LNV, INHOLLAND en CAH Dronten

"Structureel de boer op"

Boerderijeducatie in Midden-Delfland

Een afstudeerproject van de opleiding Dier- en Veehouderij aan de Hogeschool INHOLLAND Delft, in opdracht van 4 ondernemers in Midden-Delfland die in samenwerking met het gebied boerderijeducatie willen aanbieden.

"Het ontwikkelen van een samenwerkingsstructuur tussen vraag en aanbod in Midden-Delfland voor boerderijeducatie"



"Het begeleiden van de ondernemers om zichzelf, hun bedrijf en hun educatieve product te professionaliseren ten bate van educatieve groepsonvangst."



Opbouw

- Samenwerkingsstructuur boerderijeducatie in midden delfland
- Financieel beleid
- Lesprogramma's en lesmateriaal
- Training en certificering

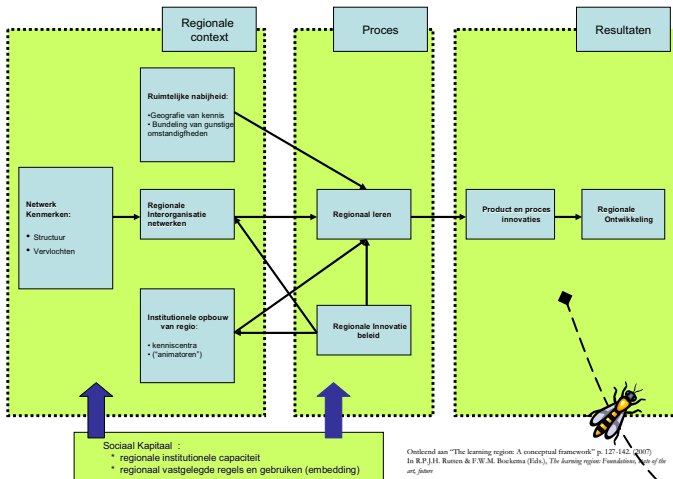
Marloes Mosterd
Dier- en veehouderij
Hogeschool INHOLLAND Delft



Social Venturing, Learning Regions en Coöperatieve Innovatie

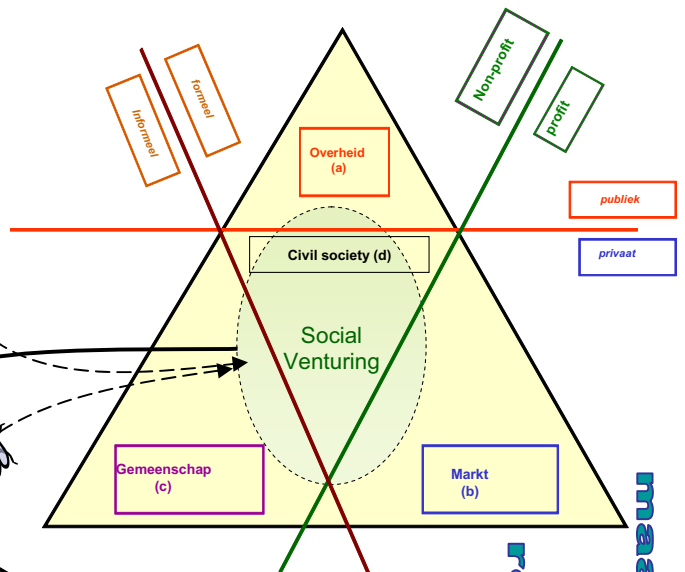
Ir. Henk Kievit, research associate

De lerende regio: een conceptueel kader



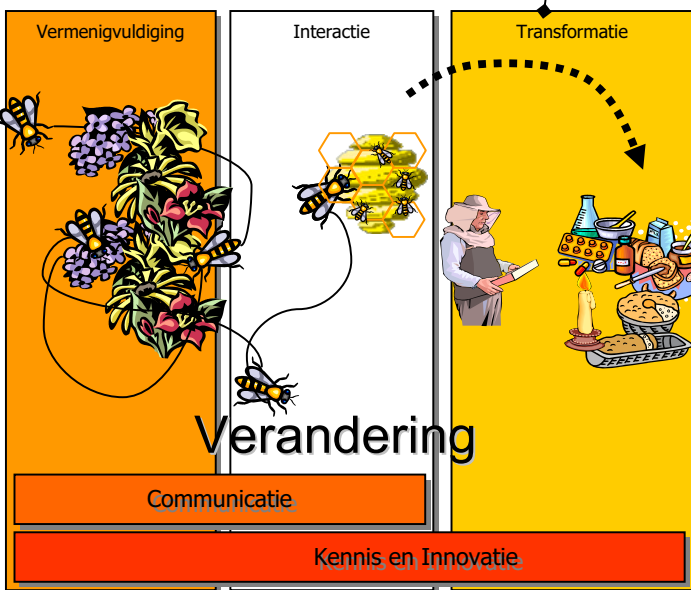
Schematische indeling van de maatschappij in vier domeinen: overheid, markt, gemeenschap en civil society.

Nyenrode; © 2008 H. Kievit en G. van Dijk; Gebaseerd op Pestoff, 1995 en Van de Donk, 2001



Research agenda:

- Learning Region concepten
- Social Venturing (publiek-privaat ondernemende wijze) bundelen – casestudies
- Kennis-/Innovatie & Organisatie: Netwerkttheorieën
- Curriculum Veelzijdig Platteland – Masterclasses



Landschapshuis Eemland

EEMLANDHOEVE

LANDSCHAPSHUIS Arkemheen-Eemland



Eemlandhoeve

Inhoud van het
Landschapshuis

Mogelijk
uiterlijk van het
Landschapshuis



Landschapshuis Arkemheen-Eemland

Toekomst

Nu

Verleden

L
e
r
e
n

B
e
l
e
v
e
n

C
r
e
ë
r
e

LEESBAAR LANDSCHAP

Hoe kun je een landschap lezen?

Een landschap bestaat evenals een boek uit letters. Maar om de taal van het landschap te kunnen lezen, moet je natuurlijk wel het landschapsalfabet kennen en de bijbehorende woordenschat beheersen. Je moet allerlei landschapselementen kunnen herkennen.

Landschapselementen zijn de onderdelen waaruit het landschap is opgebouwd: een weiland, een sloot, een laan, een terp, een dijk, een waai, een sluis, een stoomgemaal en een eendenkooi.

Verticale samenhang



Bodem, water, reliëf

De verticale samenhang is de uitdrukking van de ondergrond in het landgebruik. De waterrijke polder Arnhem kent een dik veenpakket met een dunne kleilaag aan de oppervlakte. Dit veenweidegebied is eeuwenlang gebruikt voor de rundveehouderij.

Seizoenssamenhang



Het jaarverloop in kleuren en vormen

De seizoenssamenhang is de uitdrukking van het jaarverloop in kleuren en vormen. Ieder landschap verandert immers van maand tot maand. De kleur van de grasmat varieert, bomen en rietkragen ogen in ieder seizoen anders.

Vier aspecten van het landschap en een LandschapsLeeskaart met vier brillen

Leesbaar Landschap is een methode om naar het landschap te kijken vanuit vier verschillende optieken, met vier verschillende leesbrillen als het ware. Deze methode voor landschapseducatie is bedacht door landschapsarchitecte Karina Hendriks. Een landelijk samenwerkingsproject van IVN, CLM Onderzoek en Advies BV en Landschapsbeheer Nederland resulteerde in drie uitgebreide handleidingen voor het organiseren van landschapswandelingen en –projecten met de methode *Leesbaar Landschap* en de bijbehorende *LandschapsLeeskaart*. (www.clm.nl/projecten/leesbaar.html).

Met vier brillen kijken naar stad en land

Samenhang maakt een landschap leesbaar

De betekenis van een boek staat of valt met de volgorde van de woorden, zinnen en hoofdstukken. Alles staat of valt met de samenhang tussen de letters die woorden en zinnen vormen. Dat is bij een landschap precies eender. Een fraai landschap zit boordevol samenhangen en bij een 'verrommeld' landschap is de samenhang grotendeels verloren gegaan. Hoe beter de samenhangen zichtbaar zijn, hoe sterker de identiteit van het landschap. De omgeving van stoomgemaal Hertog Reinout is een prachtig voorbeeld. De status van Nationaal Landschap voor Arnhem-Eemland is volkomen terecht. Wereldliteratuur?

Horizontale samenhang



Relaties en patronen in het horizontale vlak

De horizontale samenhang is de uitdrukking van relaties in de patronen van sloten en wegen, bebouwing en beplanting. Karakteristiek voor de polder Arnhem zijn de vele kronkelsloten, die rechtstreeks teruggaan op de krekken uit de periode dat het nog een waddegebied was. In 1958 is het ruilverkavelingsplan met grote meerderheid afgestemd.

Historische samenhang



Ontstaansgeschiedenis

De historische samenhang is de uitdrukking van de ontstaansgeschiedenis in patronen en elementen in het landschap. Stoomgemaal Hertog Reinout was in gebruik van 1883 tot 1983. De voorganger was een windmolen, de opvolger is een elektrisch gemaal. Het dieseltijdperk is hier overgeslagen.

De methode *Leesbaar Landschap* is in de winter van 2006-2007 uitgetest in vier pilotgebieden. Het pilotproject in Nationaal Landschap Arnhem-Eemland heeft vier concrete resultaten opgeleverd: een informatiepaneel over kienhout in de buurtschap De Bonte Poort, drie fietsroutes over kleine reliëfverschillen (www.fietsen.123.nl/routesdrogevoeten.htm), een programma van landschapsexcursies op boerderijen (www.arnhem-eemland.nl) en een educatief kwartet dat als discussiespel kan worden gebruikt. In het najaar van 2008 start een nieuwe cursus *Leesbaar Landschap* met allerlei vervolgprojecten. Contactpersoon: Kees de Heer, tel. 033-4562340, e-mail: keesdeheer@wanadoo.nl

Digitale schatkamer van Nationaal Landschap Arkemheen-Eemland

Jaap van Os ^a, Igor Staritsky ^a, Bas Breman ^a, Arjen de Wit ^b

Doelstelling :

Beter leesbaar maken van het landschap door ontsluiten van digitale informatie over Nationaal Landschap Arkemheen-Eemland

Samenwerkingsverband:

- Regionaal Innovatiecentrum Eemland (RIC)
- Stichting Vernieuwing Gelderse Vallei (SVGV)
- WUR-Alterra: Centrum Landschap
- WUR-Wageningen Universiteit: Landdynamiek, Sociaal-ruimtelijke analyse / Landgebruiksplanning

Doelgroepen

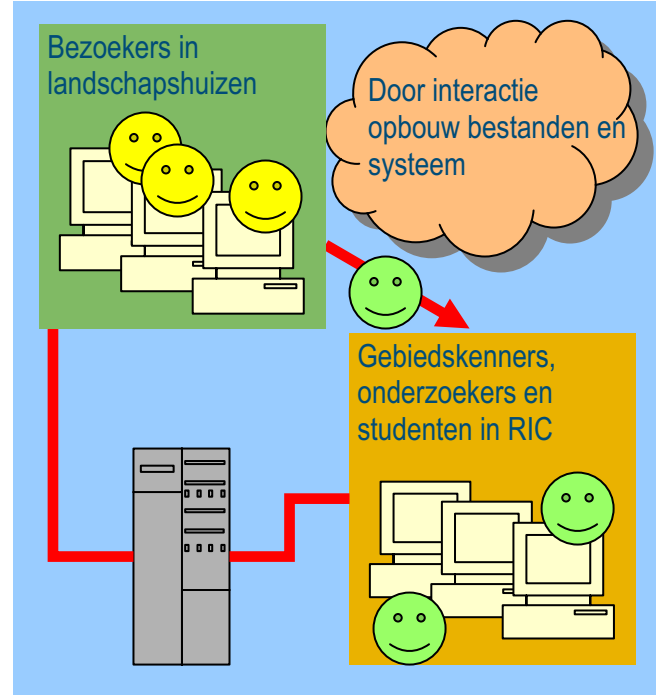
- bewoners en bezoekers van het gebied
- ondernemers (agrarisch, recreatief)
- beleidsmakers
- scholieren
- onderzoekers, docenten, studenten
- landschapshuizen i.o.
- Regionaal Innovatiecentrum Eemland (RIC).

Aanpak:

1. ontwikkelen demo versie
2. inventariseren informatie behoefte en aanbod
3. website bouwen
4. website vullen en gebruiken via interactief proces van de regiokenners en WUR in het RIC
5. uitbouwen, onderhouden en monitoren

Verbindingen leggen met ...?

- landschapserfgoed Utrecht
- monitor kleine landschapselementen
- digitale wichelroede



Samenhangen in het landschap:

Verticaal:

- bodem
- water
- reliëf

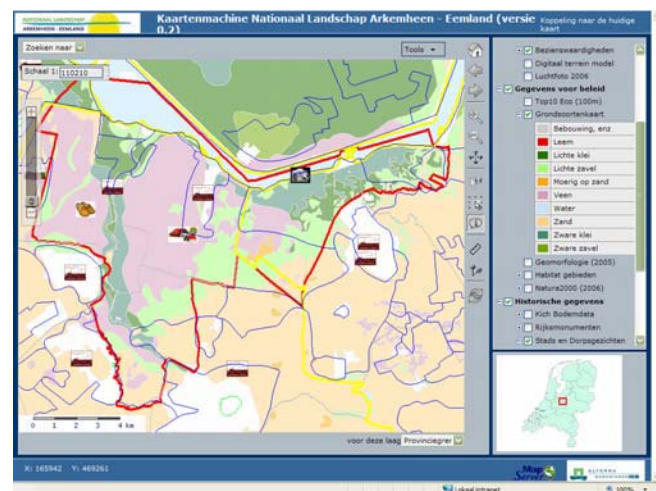
Horizontaal:

patronen van landgebruik en natuur

Seizoenen:

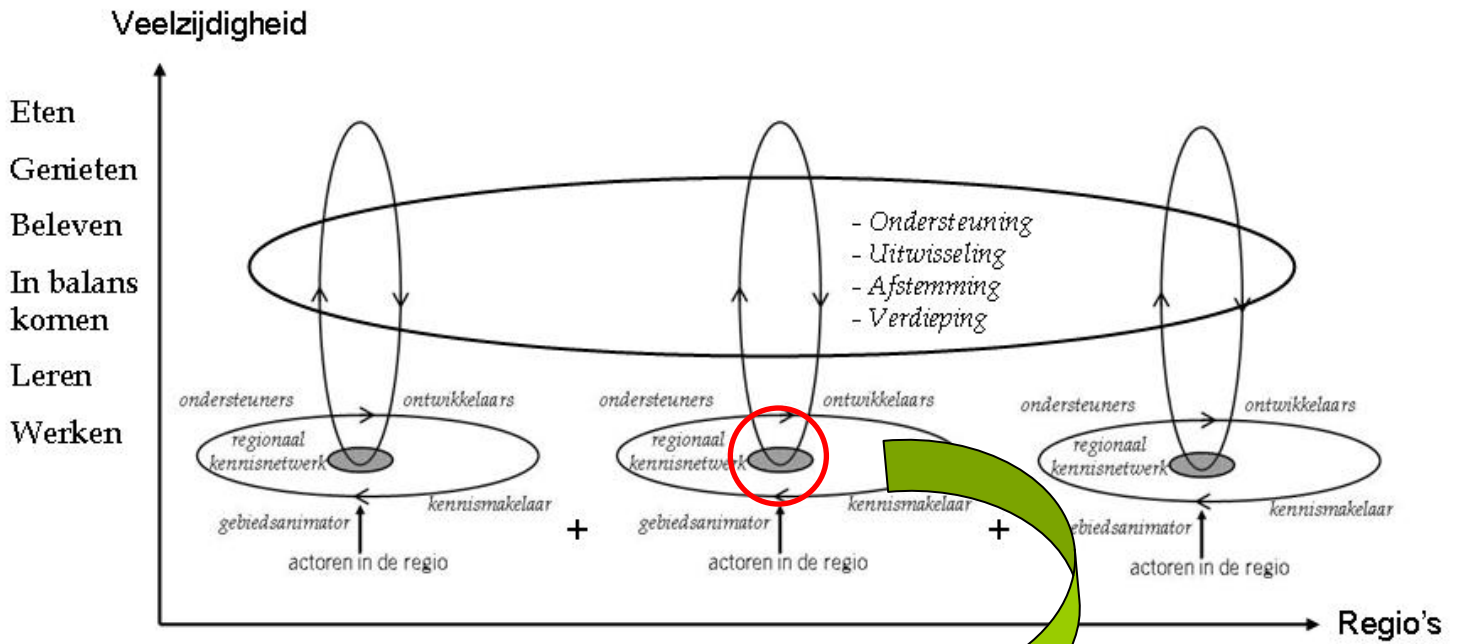
- kleuren
- vormen
- activiteiten

Historisch: elementen die ontstaansgeschiedenis weergeven

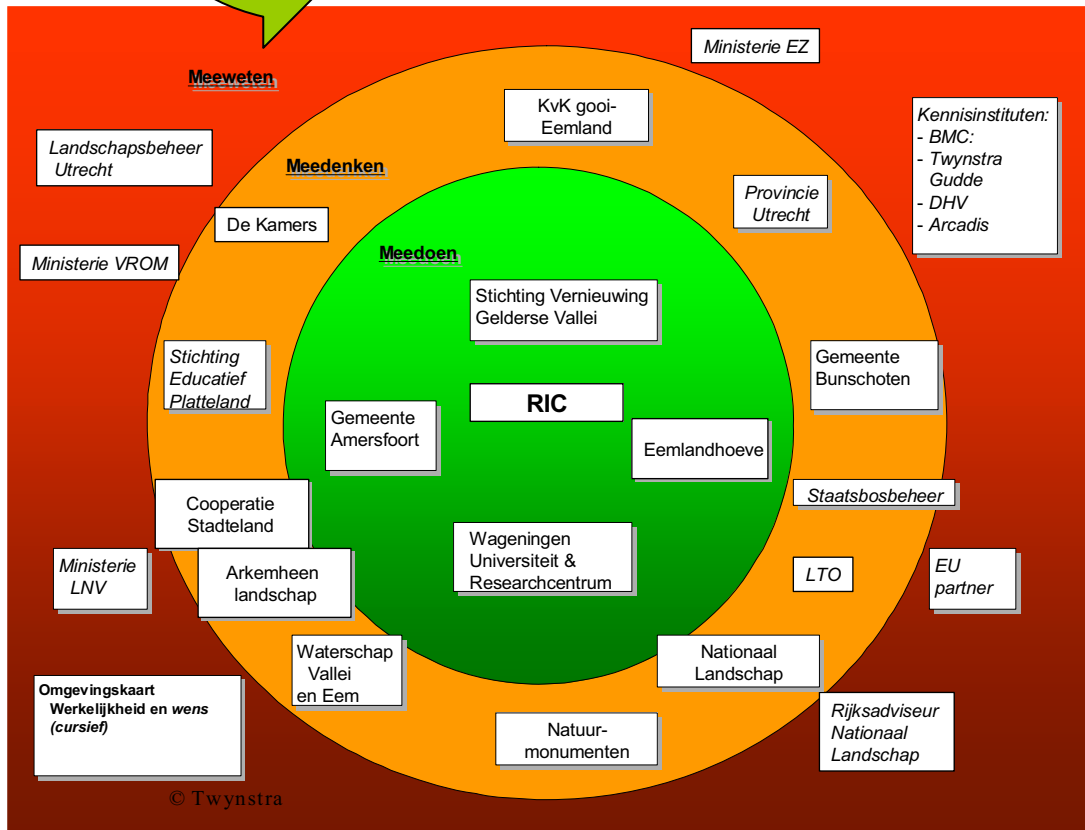




het platteland heeft u zoveel méér te bieden

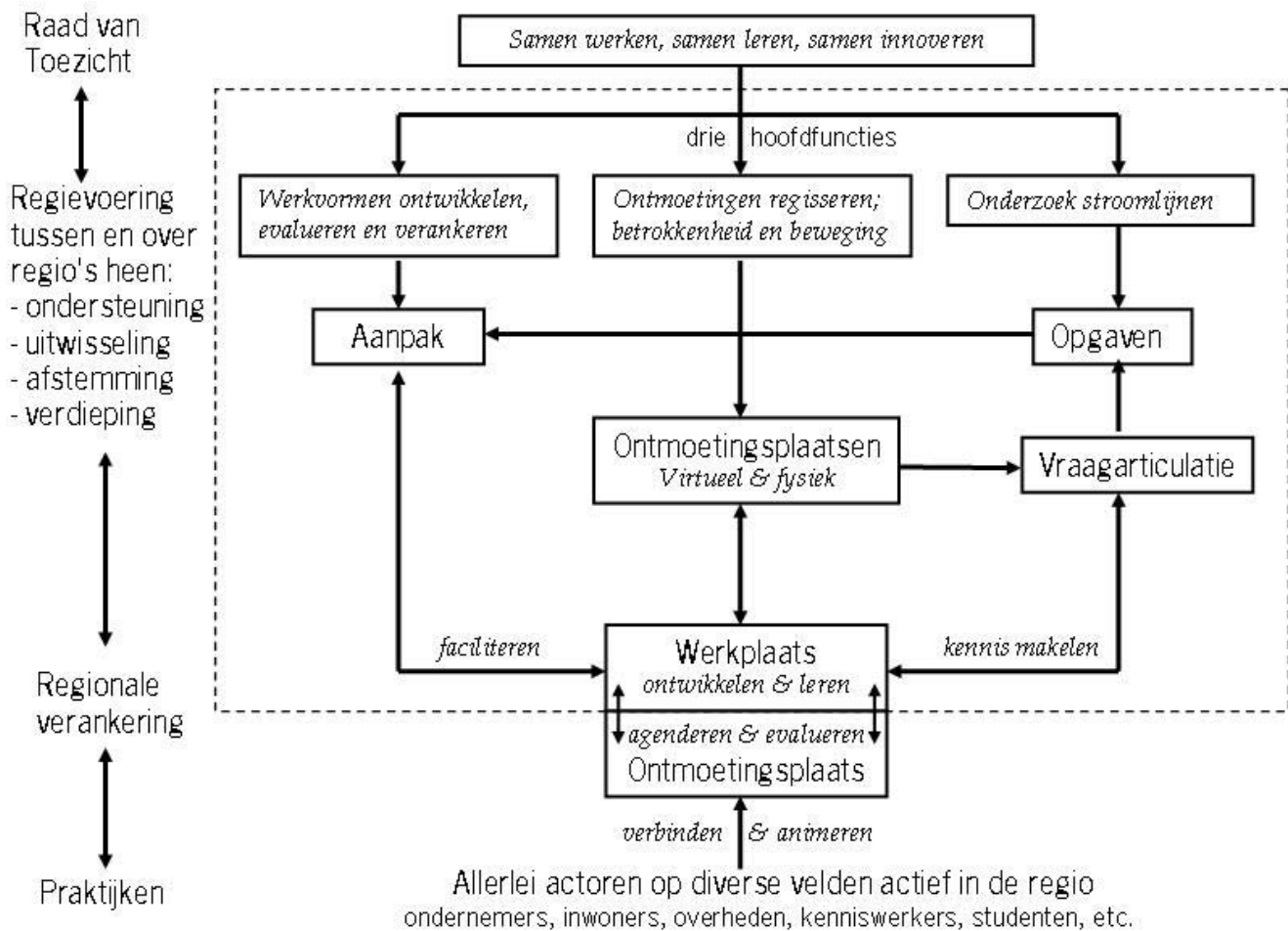


**RIC Eemland:
Werkplaats +
Ontmoetingsplaats**





Bouwen aan een Kennisnetwerk 'Veelzijdig Platteland'



Module Innovatie

4 groepen studenten.
2^{de} jaars
Opleiding Dier- veehouderij

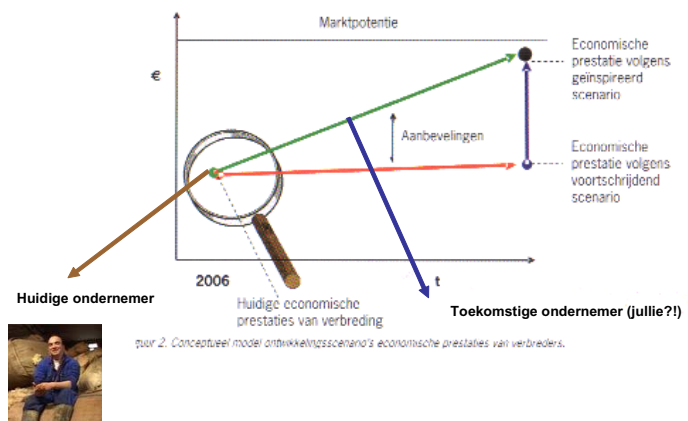
4 ondernemers
Innovatie vraagstuk
Midden- Delfland

Externe kennis
vanuit
Stadteland

4 innovaties




De naïeve focus van de student stimuleert de ondernemers, en de student kan als toekomstig ondernemers inhaken op een veelzijdig platteland!





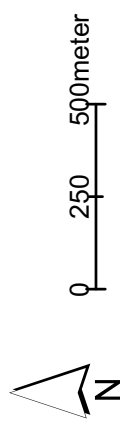
Transformatie gebied door cursus van de Plattelandsacademie*

	Ondernemers	Kennis	Beleid
Individueel niveau	<ul style="list-style-type: none"> - Biologisch boer - Nieuw streekproduct - Praktijkschool - Zorg boerderij 	<ul style="list-style-type: none"> - Hoge cijfers op Wageningen - Netwerk + goede baan - Afstudeeropdrachten 	<ul style="list-style-type: none"> - Betrokken bestuurders - Gewaardeerde bestuurders
Gebiedsniveau ondernemers	 <p>www.middenindelfland.nl</p> <ul style="list-style-type: none"> - Gezamenlijk aanbieden Educatie (projectvoorstel) 	<ul style="list-style-type: none"> - Modules toegespitst op de praktijk - Docent in het gebied 	<ul style="list-style-type: none"> - Bestuurders nauw betrokken bij de ontwikkelingen - Mee geïnvesteerd in cursus
Gebiedsniveau bestuurlijk	<ul style="list-style-type: none"> - Strategische keuze Vockestaert voor Kenniscentrum 	<ul style="list-style-type: none"> - Positief MT besluit tot investering 	<ul style="list-style-type: none"> - Coalitie burgers ondernemers en kennis: POP aanvraag voor Kenniscentrum

= Multiplier effect: Een veelzijdig en krachtig platteland!

* In Midden-Delfland is met 11 ondernemers, 2 studenten en begeleiding van Coöperatie StadteLand en LEI-WageningenUR in 2007 een 3 daagse cursus gestart. Centraal in deze cursus stond de toekomst van de ondernemer in haar gebied en hoe multifunctionele landbouw en samenwerking met elkaar daarin paste. Door intensieve gesprekken tussen de begeleiders en ondernemers en tussen ondernemers en studenten ontstond er een ware

Project Nederland Weidevogelrijk Nesten op PSAN-eenheden in westelijk Eemland 2007



Legend
Weidevogels_2007

- Soort**
- Bontbekplevier
 - Graspleper
 - Grutto
 - Kievit
 - Kluut
 - Schalekster
 - Sibbeend
 - Tureluur