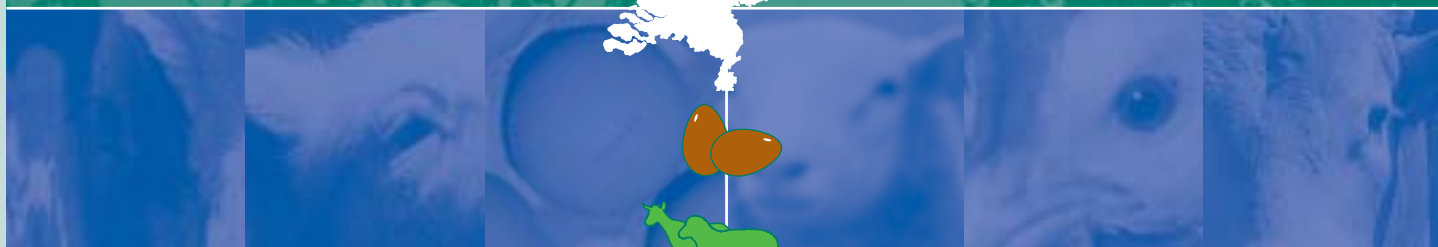


www.pve.nl »

De Productschappen Vee, Vlees en Eieren (PVE)





De Productschappen Vee, Vlees en Eieren (PVE)

Productschappen hebben wettelijke bevoegdheden, zoals het mogen instellen van verordeningen en het kunnen opleggen van heffingen, maar overheidsinstellingen zijn het niet. De schappen werken vanuit en voor de eigen bedrijfskolom, maar brancheorganisaties zijn het ook niet. Wat is de positie van de productschappen dan eigenlijk wel?

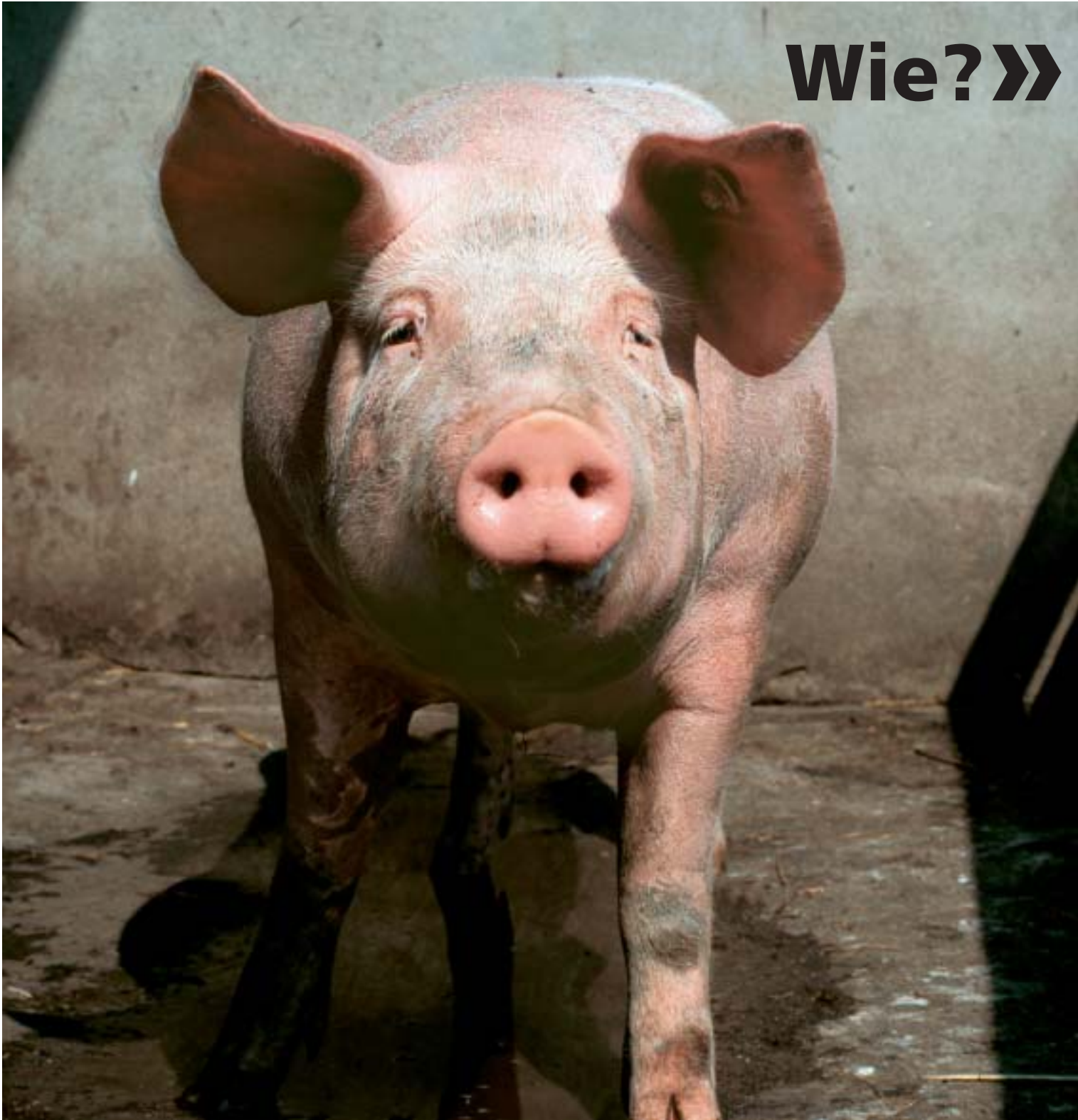
Een productschap werkt binnen het wettelijk kader van de zogeheten 'Publiekrechtelijke Bedrijfsorganisatie', ofwel PBO. Dat betekent dat de productschappen van de overheid de bevoegdheid gekregen hebben om voor de sectoren bindende regels op te stellen op bepaalde terreinen.

Bij Productschappen wordt wel gesproken van een kolomorganisatie. Dat houdt in dat een productschap het bedrijfsleven bestrijkt van het boerenerf tot en met de verkoop in de detailhandel.

Het werkveld van de Productschappen Vee, Vlees en Eieren (PVE) betreft dan ook alle (pluim)veehouders, veehandelaren, slachterijen, eierpakstations, de vlees- en verwerkende industrie, slaggers, poeliers en supermarkten.



Wie? »»



De Productschappen Vee, Vlees en Eieren

De productschappen zijn in de jaren vijftig ontstaan. In deze naoorlogse periode van wederopbouw van het land is hard gewerkt aan herstel van de economie. Uit die tijd dateert ook de wet op de Publiekrechtelijke Bedrijfsorganisatie (PBO). De wet kwam voort uit de noodzaak van samenwerking tussen overheid en bedrijfsleven én bedrijfstakken onderling.

De samenwerking richtte zich op werkerreinen waar de belangen gelijksoortig waren of in elkaars verlengde lagen. Uitgangspunt was dat collectieve inspanningen een meerwaarde hadden en dat is het nog steeds.

Ontwikkeling

De uitgangspunten zijn nog exact dezelfde, maar de accenten zijn in de loop der jaren wel verlegd. De eerste decennia ging het puur om het stimuleren van de productie: grote hoeveelheden voedsel van een standaard kwaliteit en voor lage prijzen. Tegenwoordig gelden heel andere criteria. De productie van eindproducten (vlees en eieren) moet voldoen aan de wensen van markt en maatschappij. Dat gebeurt in een tijd van verzadigde markten en bij een stevige concurrentie in binnen én buitenland. Het bedrijfsleven moet alle zeilen bijzetten om de ontwikkelingen de baas te blijven. De private branche-organisaties geven bedrijven daarbij veel

steun. Maar als er bredere zaken spelen, die ook meer schakels in de productiekolom aangaan, dan komen de Productschappen in beeld.

De organisatie

De Productschappen Vee, Vlees en Eieren (PVE) is de naam van het Gemeenschappelijk

Secretariaat (GS) van het Productschap Vee en Vlees (PVV) en het Productschap Pluimvee en Eieren (PPE). Het GS bestaat sinds 1993. Het bereidt beleid voor en voert het uit in opdracht van de besturen van het PVV en het PPE. Die twee productschappen zijn blijven bestaan, met een eigen bestuurlijke verantwoordelijkheid. Omdat vertegen-





woordigers van de brancheorganisaties de bestuursleden kiezen, vormt het bestuur een afspiegeling van de sectoren. De voorzitter is door de Kroon benoemd en heeft een onafhankelijke positie.

Als publiekrechtelijke sectororganisatie overleggen de PVE met de vertegenwoordigers vanuit de eigen bedrijfstakken maar ook met de overheid. Er zijn goede contacten met het ministerie van Landbouw, Natuur en Voedselkwaliteit (LNV) en het ministerie van Volksgezondheid, Welzijn en Sport (VWS), maar ook met maatschappelijke organisaties.

Zelfregulering en medebewind

De PVE zijn bevoegd om bindende verordeningen af te kondigen voor de hele bedrijfstak. Daarnaast kunnen de Productschappen vrijwillige regelingen maken. Naarmate de overheid verder terugtreedt, komt meer verantwoordelijkheid bij het bedrijfsleven te liggen, financieel en organisatorisch. De PVE zetten zich in voor een duurzame, sociaal-economische ontwikkeling van de hele bedrijfstak. Daartoe zetten de PVE verschillende instrumenten in: promotie en voorlichting, onderzoek, subsidie en regelgeving. Bij een terugtrekkende overheid wordt de inzet van collectieve, zelfregulerende instrumenten belangrijker. De PVE richten zich op thema's die voor de betrokkenen in de bedrijfstak van belang zijn, zoals voedselveiligheid, diergezondheid, kwaliteit, promotie en

arbeidsomstandigheden.

Naast de zelfregulerende (autonome) activiteiten wordt voor de overheid werk in medebewind gedaan. Dit gaat vooral om het uitbetalen van Europese exportsubsidies, restituties aan bedrijven die exporteren naar landen buiten de EU en het uitbetalen van slachtpremies aan producenten van kalveren.

Financiering

De PVE hebben twee belangrijke inkomstenbronnen: de heffingen en de vergoeding voor het medebewind. Heffingen worden ondermeer opgelegd bij het slachten of exporteren van vee. In de pluimveesector bestaan nog heffingen op consumptie-eieren. De tarieven worden, net als de activiteiten, jaarlijks bepaald door de productschapsbesturen, dus door de vertegenwoordigers van het bedrijfsleven zelf.

De Nederlandse overheid vergoedt het

administratieve werk van de genoemde medebewindstaken die uit de Europese landbouwwetgeving voortvloeien.



Waarom? >>



Het collectief belang

De PVE hebben tot taak voor de werknemers, werkgevers én de overheid een duurzame veehouderij te bevorderen én de concurrentiekracht te versterken. De PVE streven naar een duurzame, economisch gezonde vee-, vlees- en eiersector, die marktgericht produceert met begrip voor mens, dier en omgeving. Daarbij fungeren de PVE als overlegplatform, kennis- en informatiecentrum, financier en initiator ten dienste van de diverse bedrijfstakken.

Naast voedselveiligheid, diergezondheid en het milieu benadrukken de PVE het belang van de veehouderijsectoren als het gaat om werkgelegenheid en economische waarde. De PVE dragen bij aan de politiek-bestuurlijke besluitvorming met duidelijke beleidsstandpunten, die geformuleerd worden in overleg met betrokken partijen. Verder wordt afstemming nagestreefd met maatschappelijke organisaties.

Publiekrechtelijke functie

De PVE beschikken als publiekrechtelijk bedrijfsorgaan over wettelijke middelen om collectief en naar eigen inzicht zaken in de sector te regelen. De verplichte heffing voorkomt daarbij dat 'free riders' de lusten hebben, zonder de lasten te dragen. De bevoegdheid tot medebewind schept de mogelijkheid van een praktische en bedrijfsgerichte afwikkeling van zaken.

Samenwerking tussen werkgevers- en werknemersorganisaties is voor de product-

schappen één van de bestaansgronden. De bonden hebben zitting in het bestuur en geven daarmee aan dat de PVE een rol vervullen bij sociaal economische zaken. Anderzijds benadrukken zij dat het algemene beleid steeds ook bekeken moet worden tegen het licht van de sociale gevolgen. De PVE ondernemen activiteiten op het terrein van duurzame werkgelegenheid, van onderzoek naar arbeidsomstandigheden en -markt, RSI-preventie, het maken van beroepsprofielen, het monitoren van de werkgelegenheid in de sectoren en arbeidsmarktprojecten tot het bevorderen van de medezeggenschap.

Intermediaire functie

Door een unieke positie tussen de overheid en het bedrijfsleven kunnen de PVE op veel terreinen als scharnier fungeren. De onderwerpen die zich daarvoor lenen, worden van geval tot geval bekeken. Als basis gelden de beleidsplannen van de productschappen, die regelmatig worden

bijgesteld, zodat adequaat gereageerd kan worden op actuele ontwikkelingen.

Dienstverlenende functie

De PVE vervullen een speciale rol bij de coördinatie van de schakels in de kolom. Die rol komt tot uitdrukking bij de IKB-kwaliteitsystemen. Daarnaast verlenen de PVE de sector diensten door het verzamelen van structuur- en marktinformatie, het communiceren van sectorinformatie en het formuleren van resultaten van (technisch) onderzoek. Ook dragen de PVE bij aan de collectieve afzetbevordering van vee, (pluimvee-)vlees en eieren in de vorm van promotie en reclame.

Kennis en expertise

De PVE hebben veel specifieke kennis en informatie in huis. Omdat de PVE voor diverse sectoren werken, ontstaat synergie bij activiteiten over meerdere sectoren, die hiermee hun voordeel kunnen doen.

Wat en hoe? »



Productschaps-activiteiten

Integrale Keten Beheersing (IKB)

De PVE hebben IKB-systemen ontwikkeld om garanties te kunnen geven over de kwaliteit, herkomst en manier van produceren van vlees en eieren. Producten met een IKB-logo komen van bedrijven en verwerkers waar gecontroleerd wordt op het veevoer, medicijngebruik, de toediening van groeibevorderaars, de hygiëne en het transport. De controle gebeurt door onafhankelijke instanties. Iedereen in de productieketen, van de veehouder tot de slager, kan vrijwillig aan IKB meedoen. Belangrijk in IKB zijn de extra garanties voor de consument, de versterking van de concurrentiepositie van deelnemende bedrijven en de verbetering van het imago van de bedrijfstakken.

Kwaliteit en onderzoek

De Productschappen Vee, Vlees en Eieren zijn betrokken bij het opzetten en uitvoeren van kwaliteitsverbeteringsprojecten. Voorbeelden zijn de salmonellabestrijding, verbetering van productieomstandigheden, ondermeer door het financieren van praktijkonderzoek, het ontwikkelen en invoeren van hygiëncodes, de modernisering van de vleeskeuring, levensmiddelenwetgeving en etikettering. Verder houden de PVE zich bezig met marktonderzoek, consumentenonderzoek

en vleesonderzoek. Wat betreft de financiering van onderzoek worden bijdragen verleend aan onder andere het Praktijkonderzoek Veehouderij (Animal Science Group van de Wageningen Universiteit en Research (WUR)), TNO Voeding en Rijksuniversiteit Utrecht.

Diergezondheidszorg

Alle schakels in de productiekolom hebben belang bij gezonde dieren. Omdat niet elke ziekte op bedrijfsniveau kan worden aangepakt, is collectieve bestrijding en preventieve gezondheidszorg nodig. Zo wordt bijgedragen aan programma's van de Gezondheidsdienst voor Dieren (GD) en wordt onderzoek gesteund.

Ook wordt geld uitgetrokken voor het Diergezondheidsfonds (DGF), dat aangewend wordt na een uitbraak van een besmettelijke dierziekte. Voor de paardenhouderij voeren de PVE in medebewind de I&R-regeling uit. Deze regeling is mede van belang voor een zorgvuldig diergeneesmiddelengebruik bij paarden en pony's.

Dierenwelzijn

Met oog op het bevorderen van het welzijn van dieren zijn de PVE betrokken bij de regelingen voor kalveren, de biologische varkenshouderij en de huisvesting van pluimvee. Er is overleg met maatschappelijke organisaties zoals de Dierenbescherming. Een





sterkere betrokkenheid van deze organisaties bij regelgeving van de PVE is een punt van aandacht. Met een terugtrekkende overheid wordt het zaak voor de sectoren om de afstemming met dergelijke organisaties zelf te organiseren en te onderhouden.

Fokkerij

De Nederlandse veehouderij behoort tot de wereldtop in het doorvoeren van genetische verbeteringen. Dit komt tot uiting in efficiënt producerende dieren, maar ook in de vraag uit andere landen naar Nederlands fokmateriaal.

De PVE voeren het fokkerijbeleid uit in het kader van medebewind. Het gaat dan om de erkenning van stamboeken, het toezicht op stamboeken en op fokwaardeschattingen.

Technische regelingen

Om te zorgen dat boeren rechtvaardig worden uitbetaald, heeft het Productschap vrijwillige en verplichte regelingen in het leven geroepen op het gebied van slachten, wegen en classificeren van karkassen. Externe instellingen controleren de naleving, zoals het Centraal Bureau Slachtveediensten (CBS) in Utrecht. Op basis van de onafhankelijke karkasclassificaties door het CBS worden de veehouders uitbetaald.

Maatschappelijk draagvlak

De PVE streven naar duurzame samenwerking met milieu- en welzijnsorganisaties. De PVE

willen als platform fungeren om samen met belangenorganisaties binnen de economische randvoorwaarden ontwikkelingen te stimuleren die gericht zijn op een dier-, mens- en milieuvriendelijke bedrijfskolom. Zo zijn er discussies over wat wenselijk en wat haalbaar is, over de mogelijke spanning tussen dierenwelzijn en voedselveiligheid en bijvoorbeeld de arbeidsomstandigheden.

Markt

De PVE publiceren periodiek over de marktontwikkelingen in de diverse sectoren. Bijzondere aandacht krijgt de Nederlandse concurrentiepositie ten opzichte van andere belangrijke productieregio's in de wereld. De ontwikkelingen op afzetmarkten worden bestudeerd en de internationale concurrentiepositie wordt geanalyseerd. Trends bij de consument worden gevolgd, productie en handelsgegevens worden

verzameld, net als actuele prijsgegevens van de belangrijkste nationale en internationale producten.

Bemiddeling bedrijfsleven

De PVE verzamelen en analyseren veel gegevens die ter beschikking staan van het bedrijfsleven. De PVE verspreiden informatie, actief en op aanvraag. Er zijn nieuwsbulletins, circulaire, berichten via Internet en teletekst en er worden rapporten uitgegeven. Om het bedrijfsleven te informeren, organiseren de PVE doelgerichte bijeenkomsten en worden lezingen gehouden.

Een aparte vermelding verdient het Veterinair Informatie Punt (VIP). Het VIP houdt zich bezig met veterinaire aangelegenheden die voor exporteurs van dieren of dierlijke producten naar landen buiten de EU van belang zijn. Bij het VIP worden veterinaire uitvoerproblemen gemeld en wordt gevraagd



om exportinformatie. Het VIP coördineert contacten tussen de overheid en het bedrijfsleven als zich veterinaire knelpunten bij de uitvoer voordoen en zoekt naar oplossingen.

Europese regelingen

Een andere activiteit van de productschappen is de uitvoering van Brusselse regelingen in de vee-, vlees- en eiersectoren. Dit wordt op verzoek van de overheid 'in medebewind' verricht. Het betreft het afgeven van in- en uitvoercertificaten, het uitbetalen van restituties en slachtpremies en het beheer van importcontingenten. Ook investerings-subsidies en de promotieregelingen vallen hieronder. Brusselse besluiten hebben veelal grote invloed op de mogelijkheden van bedrijven in de landbouw. De PVE nemen deel aan Brusselse overlegorganen en geven zo mede richting aan EU-beleid. Het bedrijfs-

leven wordt via circulaire, publicaties en internet op de hoogte gehouden.

Communicatie

PVE-beleid kan alleen slagen als het draagvlak heeft binnen en buiten de sectoren.

Communicatie is noodzakelijk om doelstellingen, standpunten en opvattingen te ondersteunen. De PVE bestrijken veel deelsectoren en hebben te maken met uiteenlopende onderwerpen. Communicatie met de sector is een vereiste om draagvlak te krijgen voor productschapsactiviteiten. Hoe meer begrip voor de positie van de sector er is, des te groter de kans dat PVE-beleid in brede kring weerklank vindt.

Er worden steeds meer vragen gesteld over aspecten rond het houden van landbouwhuisdieren en daarmee aan de productie van vlees en eieren. Met voorlichting wordt op deze vragen antwoord gegeven.

Afzetbevordering

Om de afzet van Nederlands vee, vlees, pluimveevlees en eieren in binnen- en buitenland te stimuleren, zijn de PVE actief op het gebied van public relations, voorlichting en (marketing)communicatie. Het Voorlichtingsbureau Vlees wordt door de PVE gesubsidieerd om de promotie van roodvleesproducten in binnen- en buitenland te bevorderen.

Productpromotie en voorlichting voor de pluimveesector in Nederland en Duitsland is een activiteit van de PVE zelf.



Colofon

Dit is een uitgave van de Productschappen Vee, Vlees en Eieren (PVE).

Meer informatie over de PVE staat op de internetsite: www.pve.nl

Samenstelling en eindredactie:

PVE Markt & Communicatie

E-mail: pve-mc@pve.agro.nl

Fotografie:

PVE fotoclub, Mieke van Engelen, NBHV

Vormgeving en druk:

Drukkerij Van Deventer, 's Gravenzande

Productschappen Vee, Vlees en Eieren (PVE)

Postbus 460, 2700 AL Zoetermeer

Internet: www.pve.nl

Bezoekadres:

Louis Braillelaan 80, 2719 EK Zoetermeer

Telefoon: (079) 368 71 00

Fax: (079) 368 70 87

Doorkiezen afdelingen

(079) 368 79 01: Algemeen Secretariaat

79 39: Stafbureau

71 06: EU regelingen

79 31: Markt & Communicatie

75 29: Sectorafdeling Vee en Vlees

(079) 363 43 34: Sectorafdeling Pluimvee(vlees)
en Eieren

Veterinair Informatiepunt (VIP)

Telefoon: (079) 368 79 42/43/44

Fax: (079) 368 75 91

E-mail: VIP@PVE.AGRO.NL

PVE Bureau Brussel

Wetenschapsstraat 23-25

1040 Brussel

Telefoon: 0032 22 30 75 00

Fax: 0032 22 30 67 49

