



WAAR-
SCHUWING

We hebben bij u schadelijke aantallen van *M. chitwoodi* gevonden. Wij attenderen u op het volgende:

De teelt van onder andere de volgende akkerbouw- en akkerbouwmatige groentegewassen loopt gevaar. Er is kans op (aanzienlijke) schade, afkeuring door de afnemer en financiële gevolgen. Het gaat om de volgende gewassen:

- Aardappel
- Peen
- Schorseneer
- Erwt
- Dahlia en gladiool

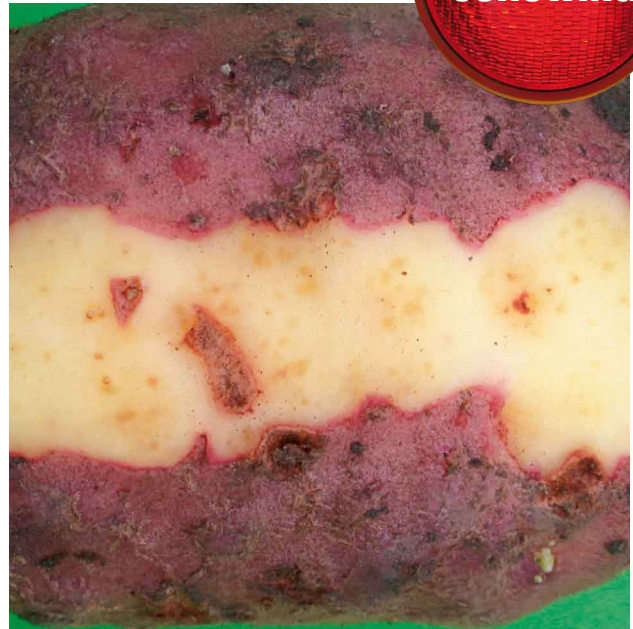
Wat kunt u doen:

- *M. chitwoodi* is een quarantaineorganisme waarvoor specifieke maatregelen gelden. Zie hiervoor de site van de Plantenziektenkundige Dienst (www.minInv.nl/pd). De teelt van uitgangsmateriaal op besmette percelen wordt sterk afgeraden, omdat het geproduceerde uitgangsmateriaal niet besmet mag zijn.
- Teel voorafgaand aan een gevoelig gewas een gewas dat geen waardplant is voor *M. chitwoodi*, namelijk witlof, vlas, luzerne, resistente stamslaboon, aardbei en diverse bolgewassen, zoals lelie.
- Als alternatief kunt u een gewas telen dat *M. chitwoodi* niet of weinig vermeerdert, zoals suikerbiet, stamslaboon (rasafhankelijk), cichorei, ui en zomergerst.
- Zorg voor een perfecte onkruidbestrijding.
- Teel na het hoofdgewas alleen een groenbemester als stuifdek en spuit dit vijf weken na opkomst dood. Laat in geen geval uw groenbemester de winter overstaan. Een *M. chitwoodi*-resistente bladrammenas kan wel de winter over blijven staan. Als u hiervoor kiest, let dan op de aanwezigheid van andere schadelijke aaltjessoorten, waarvoor bladrammenas niet resistent is.

Maak een aaltjesbeheersingsplan voor uw bedrijf

- Inventariseer de historie van het perceel, bouwplan, aaltjesbemonsteringen en schade opgemerkt in het veld.
- Maak een zorgvuldige keuze in gewasvolgorde, rassenkeuze, groenbemesters en teelfrequentie.
- Houd rekening met de andere schadelijke aaltjes op het perceel.
- Bekijk of er nog aanvullende maatregelen nodig zijn.
- Wees kritisch op de herkomst van plantmateriaal.
- Neem een goede bedrijfshygiëne in acht.

- Zwarte braak is een zeer effectieve saneringsmethode. Laat zaaien geeft ook een sterke afsterving van *M. chitwoodi*, waardoor u de schade beperkt.
- Alleen als aanvullende maatregel kan een natte grondontsmetting onder gunstige omstandigheden de besmetting voor een deel saneren. Dit zal als enige maatregel nooit voldoende zijn om (kwaliteits)schadevrij te kunnen telen bij de zeer gevoelige gewassen. Een grondontsmetting kan een verkeerde gewas- en rassenkeuze nooit compenseren!
- Bij veel gewassen hebben granulaten bij volveldstoeppassingen een positief effect rond de opkomst.



Bij dun schillen zijn de eiproppen van *M. chitwoodi* goed zichtbaar.

Bij aardappel heeft granulaat alleen een effect op een lagere knolaantasting. Op dalgronden werken granulaten minder effectief. Let op: granulaten verschillen in toelating per gewas.

Meer informatie

Meer informatie over *M. chitwoodi* vindt u op www.kennisakker.nl. Hier leest u hoe u een aaltjesbeheersingsplan voor uw bedrijf kunt opstellen en de wijze waarop u een aaltjesschema voor uw bouwplan kunt maken.

COLOFON © 2008, Actieplan Aaltjesbeheersing

Bgg, De Groene Vlieg, HLB, NAK AGRO, Nemacontrol en ROBA ondersteunen het Actieplan Aaltjesbeheersing. Het Actieplan is een initiatief van het Productschap Akkerbouw (PA) en LTO Nederland. Deze folder is mede tot stand gekomen met subsidie van het Ministerie van LNV en de EU.

Informatie over het Actieplan Aaltjesbeheersing:

Arjan Kuijstermans, Postbus 29739, 2502 LS Den Haag, telefoon: 070-370 84 26, e-mail: aaltjesbeheersing@hpa.agro.nl, internet: www.kennisakker.nl.

Deze folder is met de uiterste zorg samengesteld op basis van de meest actuele en betrouwbare informatie. Bovengenoemde laboratoria, PA, PPO, HLB en DLV Plant aanvaarden geen enkele aansprakelijkheid voor de gevolgen die kunnen ontstaan bij gebruik van deze informatie.

