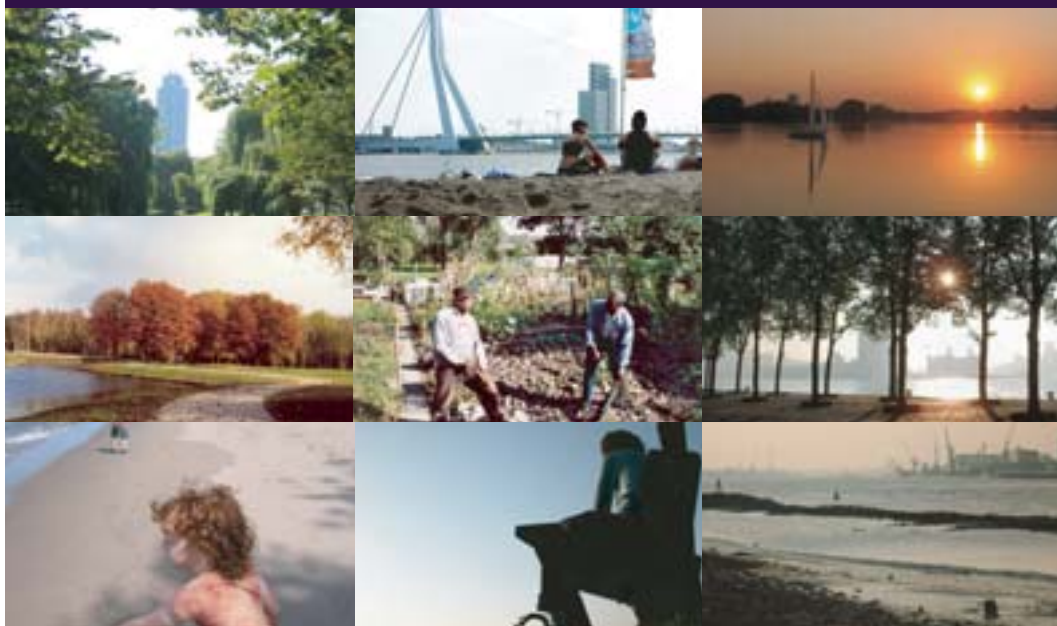


Samen werken aan een groene Rotterdamse Regio

Regionaal Groenblauw Structuurplan 2



BOUWEN AAN SAMENHANG



Stadsregio Rotterdam wordt groener

De ontwikkeling van voldoende groen in de Rotterdamse regio is van groot belang. Groen draagt bij aan een prettige en gezonde leefomgeving waar je prettig kunt wonen, recreëren en sporten en waar ruimte is om elkaar te ontmoeten. Meer groen draagt bovendien bij aan een aantrekkelijk vestigingsklimaat voor bedrijven. Daarnaast is een samenhangend netwerk van groengebieden essentieel voor het behoud en de ontwikkeling van natuur en recreatieve routes. De afgelopen jaren is er in de regio al veel gerealiseerd, maar met name dicht bij het stedelijk gebied bestaat een groot tekort aan aantrekkelijke recreatiegebieden. Daar is nieuw groen nodig dat vanuit de stad goed bereikbaar is. Bij de ontwikkeling daarvan moet rekening gehouden worden met cultuurhistorie, wateropvang en nieuwe wensen van de mensen die in de regio recreëren.

De stadsregio Rotterdam en de provincie Zuid-Holland hebben de afgelopen jaren gewerkt aan een nieuwe impuls voor groen en water. Uit deze samenwerking is het Regionaal Groenblauw Structuurplan 2 (RGSP2) ontstaan. Daarin staat welke nieuwe natuur- en recreatiegebieden tot 2010 en daarna ontwikkeld worden. Maar ook hoe de samenhang tussen de groengebieden wordt versterkt, welke fietspaden er bij komen, waar groenontwikkeling samen kan gaan met waterberging en welke ontwikkelingsmogelijkheden de landbouw heeft. Het RGSP2 is opgenomen in het Ruimtelijk Plan Regio Rotterdam 2020 (RR2020). Daarmee is het nieuwe beleid voor het regionale groen voor de komende jaren vastgelegd. In deze folder treft u een samenvatting aan van het Regionaal Groenblauw Structuurplan 2. “

Regioparken als groene longen

Omdat er een groot tekort is aan natuur- en recreatiegebieden dichtbij de stad worden de grote groengebieden rond het centraal stedelijk gebied (Midden-Delfland, Rottemeren en IJsselmonde) verder ontwikkeld tot drie aantrekkelijke regioparken. Deze gebieden krijgen vooral meer groen, meer fiets- en wandelpaden en meer recreatieve voorzieningen. Zo kunt u wandel- of fietstochten door verschillende groengebieden en het open agrarisch landschap afwisselen met een bezoek aan speciale attracties of een bar of restaurant. De groenaanleg wordt afgestemd op het soort landschap waarin elk regiopark ligt. Hierdoor krijgt elk gebied zijn eigen kwaliteit en karakter. U kunt de regioparken goed bereiken met het openbaar vervoer, de fiets en de auto.

> Delfland

Het regiopark Delfland behoudt zijn karakter van Oud-Hollands veenweidelandschap. Dit prachtige open agrarisch landschap kent een speciale verkaveling met veel lange rechte sloten. Er staan nog veel oude boerderijen en langs de kleine weggetjes groeien knotwilgen. Vanwege de grote cultuurhistorische betekenis geniet het gebied extra bescherming. Hier kunt u vooral veel fietsen en wandelen, maar ook

kanoën, kamperen of streekproducten kopen bij de boer. Aan de randen van het gebied zijn in de afgelopen jaren veel nieuwe groengebieden en recreatieve voorzieningen aangelegd. Ook zijn er fiets- en wandelpaden gerealiseerd. Het is belangrijk dat dit speciale landschap behouden blijft. De melkveehouderij speelt hierbij een belangrijke rol. Daarnaast wordt bekeken of veranderende wensen van de recreanten aanpassing vergt van de huidige recreatiegebieden.

↓ Delfland



> Rottemeren

Het gebied rond de Rottemeren is deels al ingericht als recreatiegebied en heeft een heel ander karakter. Hier is het veen in het verleden afgegraven. Nadat de plassen drooggemalen waren, ontstonden hier de zogenaamde droogmakerijen. De polders hebben over het algemeen een open, grootschalig karakter en een lage ligging. Opvallend is de hoger gelegen ringdijk die de polders omzoomt. Wij willen het regiopark Rottemeren verder laten uitgroeien tot een bos- en waterrijk vrijetijdslandschap waar u van alles kunt beleven en vooral ook doén. De ontwikkeling van het Bentwoud is inmiddels gestart en voor 2010 wordt er een grote waterplas in de Eendragtspolder gerealiseerd. Er komen mogelijkheden voor actieve sporten zoals roeien, skaten, paardrijden en mountainbiken. Naast de bestaande recreatievoorzieningen wordt de ontwikkeling van nieuwe voorzieningen gestimuleerd, zoals bijvoorbeeld een watersportcentrum in de Eendragtspolder bij Zevenhuizen.

> IJsselmonde

IJsselmonde biedt nu van de drie regioparken nog het minste aantal recreatieve mogelijkheden. Wel kunt u fietsend over de dijken genieten van het fraaie polderlandschap. De belangrijkste publiekstrekker is de Oude Maas met de verschillende groengebieden die hierlangs liggen. Om de grote vraag naar recreatiemogelijkheden op te kunnen vangen worden nieuwe natuur- en recreatiegebieden aangelegd. Deze groengebieden krijgen voor een deel een natuurlijk, waterrijk karakter dat aansluit op dat van het deltalandschap. De ontwikkeling van de voormalige kreek de Koedood en van het water de Grote en Kleine Duiker bij Barendrecht zijn hier voorbeelden van. Zo ontstaat er een regiopark met een kwaliteit die bijna nergens te vinden is: een daadwerkelijke 'Poort naar de Delta'. Om het regiopark beter bereikbaar te maken wordt een nieuw fietsviaduct over de A-15 aangelegd. Daarnaast wordt op een aantal plaatsen de ontwikkeling van speciale recreatieve voorzieningen gestimuleerd. Op transferpunten kunt u van de auto of het openbaar vervoer overstappen op de fiets. ☞

↓ Rottemeren





Een open en groen Voorne-Putten en Rozenburg

Op het eiland Voorne-Putten kunt u nog rust en ruimte vinden. Dit eiland maakt deel uit van het zeeleilandschap, een landschap waar de grote rivieren en de zee in het verleden een bepalende invloed hadden en dat uiteindelijk is ingepolderd door de mens. De open polders met vaak ovale of ronde vormen, lange dijken en ingeperkte rivieren en kreken zijn hiervan het resultaat.

Dit karakter moet behouden blijven. De landbouw blijft hier de voornaamste grondgebruiker. Omdat steeds meer mensen willen recreëren en er tevens ruimte nodig is voor waterberging zijn er verschillende voorstellen ontwikkeld om het landschap, de natuur en de recreatie op Voorne-Putten en Rozenburg te versterken.

Groene verbindingzones tussen stad en land

Het is belangrijk dat u via aantrekkelijke groene routes de groengebieden kunt bereiken. Daarom worden drie belangrijke groenzones gerealiseerd die zowel een functie hebben voor recreatie als voor de natuur: Noordrand, Maasmond en Berkel-Pijnacker.



> Randen van de eilanden

Op plekken langs de randen van Voorne-Putten, in de binnenduinrand, langs het Brielse Meer en langs het Spui wordt een aantal groenprojecten gerealiseerd. In de binnenduinrand ligt het accent op het verbeteren van de natuur- en landschapswaarden en wordt schoon duinwater zoveel mogelijk vastgehouden. Langs het Brielse Meer en het Spui ligt het accent op het bieden van meer recreatiemogelijkheden.

> Kreken

De kreken op Voorne worden ontwikkeld tot aantrekkelijke groene zones waarlangs u kunt wandelen en fietsen. Op deze wijze kunt u het eiland verder verkennen en genieten van de natuur en het omringende open landschap. Door de ontwikkeling van de kreken komt er

meer ruimte voor de natuur en voor waterberging. Hierdoor kunnen overstromingen worden voorkomen. Een mooi voorbeeld van een dergelijke kreekontwikkeling is het herstel van de Strypse Wetering op Voorne en het Vlietproject in de Hoeksche Waard (zie achterzijde). Hier kunt u op redelijk korte termijn al resultaten zien.

> Rozenburg

Op Landtong Rozenburg wordt gewerkt aan de ontwikkeling van een aantrekkelijk groen recreatiegebied midden in de haven. Hier kunt u straks wandelen en fietsen tussen het nieuwe groen en vanaf uitzichtpunten genieten van de Nieuwe Waterweg en de drukke havens. De Landtong Rozenburg wordt op deze manier een unieke plek in de regio waar het havengebied op een speciale manier te ervaren is. ☞



> Noordrand

Via de smalle zone tussen de gemeenten Rotterdam, Berkel en Rodenrijs en Bergschenhoek kunt u van het regiopark Delfland in het regiopark Rottemeren komen. De ontwikkeling van groengebieden en recreatieve voorzieningen in deze zone biedt ook interessante recreatiemogelijkheden voor de bewoners van de aangrenzende gemeenten. Gezien het belang van deze zone worden hier met voorrang een aantal groenprojecten ont-

Uitvoering groenprojecten hoge prioriteit

De uitvoering van de plannen kost veel tijd en geld. Het geld is bestemd voor de aankoop van gronden en voor de inrichting en het beheer van de groengebieden. Daarom kunnen niet alle projecten uit het RGSP2 in één keer gerealiseerd worden. In het uitvoeringsprogramma RGSP2 staan daarom prioriteiten. Het accent ligt daarbij op de uitvoering van projecten voor 2010 (zie kaart op de achterzijde).

> Uitvoering projecten vóór 2010

Sommige projecten in het RGSP2 zijn al in voorbereiding of worden binnenkort uitgevoerd. Zo krijgt de groenontwikkeling op de Landtong Rozenburg steeds meer vorm en lopen er al verschillende groenprojecten in het kader van de landinrichting IJsselmonde. In eerste instantie worden de financiële middelen ingezet op die projecten die in 2010 klaar kunnen zijn (op de kaart aan de achterzijde aangegeven als 'laaghangend fruit'). In totaal gaat het om de realisatie van circa 990 hectare aan groengebieden in 2010. Daarnaast wordt voorrang gegeven aan

groenprojecten die op plekken liggen waar de vraag naar recreatiemogelijkheden het grootst is. Dit is met name het geval rond het centraal stedelijk gebied. Daarbij krijgen projecten voorrang die kansrijk zijn en waar combinatie van verschillende functies mogelijk is. Dit geldt vooral voor de ontwikkeling van kreken op Voorne-Putten waar natuurontwikkeling gecombineerd kan worden met het realiseren van waterberging en de ontwikkeling van recreatie. Projecten met een eerste prioriteit dienen in 2010 uitvoeringsgereed te zijn. Dit betekent dat ze zodanig moeten worden voorbereid dat de inrichting van de groenge-

wikkeld. Momenteel worden plannen uitgewerkt voor polder Schieveen, de Vlinderstrik en het Hoekse Park (zie achterzijde). Om de zone tot één geheel te maken, krijgt de laatste ontbrekende schakel ten oosten van de Boterdorpse polder ook een groene inrichting.

> Maasmond

De zone ten noorden van de Waterweg vormt een cruciale schakel tussen het centraal stedelijk gebied (Rotterdam en aangrenzende

gemeenten) en de kust bij Hoek van Holland. Hier wordt door groengebieden en fiets- en wandelpaden aan te leggen, een aantrekkelijk recreatie- en natuurgebied gerealiseerd te midden van de haven, de stad, de kassen en de kust. Nu zijn de strand- en kustzone evenals het Staelduinse Bos de belangrijkste groengebieden. Deze worden uitgebreid met de ontwikkeling van nieuw groen en recreatieve voorzieningen in de Oranjevuitenpolder en de Bonnenpolders.

bieden in het veld in 2010 kan beginnen. In totaal moet er voor 2010 circa 2350 hectare aan groenprojecten klaar liggen om uitgevoerd te worden (zie kaart achterzijde).

Om de regio aantrekkelijk te houden om in te wonen en te werken, moeten er na 2010 niet alleen nieuwe woningen en bedrijventerreinen aangelegd worden, maar ook nieuw groen (zie kaart achterzijde). Hiervoor is blijvende aandacht, inzet en financiering van alle partijen nodig. De komende tijd willen de stadsregio en de provincie dan ook samen met andere partners onderzoeken hoe dit gerealiseerd kan worden.

> Samen aan de slag

Om de groenprojecten te kunnen uitvoeren, werken verschillende overheden en organisaties nauw samen. Naast provincie en stadsregio zijn ook de gemeenten, de waterschappen, de recreatieschappen en verschillende maatschappelijke organisaties zoals Natuurmonumenten, het Zuid-Hollands Landschap, het Staatsbosbeheer en de LTO-noord belangrijke partners bij de aanleg van groen-

gebieden. De provincie en stadsregio zijn gezamenlijk verantwoordelijk voor de uitvoering van het RGSP2. Zij zullen in de betreffende gebieden partijen die betrokken zijn bij de uitvoering van het groen ondersteunen.

Meer informatie?

Voor Voorne-Putten en Rozenburg en de groenzones Maasmond en Noordrand:

Stadsregio Rotterdam

Postbus 21051

3001 AB Rotterdam

Telefoon 010 - 417 23 89

Mail info@sr.rotterdam.nl

Internet www.stadsregio.info

Voor de regioparken Delfland, Rottemeren, IJsselmonde en de groenzone Berkel Pijnacker:

Provincie Zuid-Holland

Postbus 90602

2509 LP Den Haag

Telefoon 070 - 441 66 11

Mail zuidholland@pzh.nl

Internet www.zuid-holland.nl



> Berkel-Pijnacker

Een groene inrichting van de smalle zone tussen Berkel en Pijnacker is van groot belang om een doorgaande recreatieve en ecologische verbinding te maken tussen het regiopark Delfland en het Groene Hart in het noorden. De plannen in het kader van het project Groenblauwe Slinger geven hier nadere uitwerking aan. “

Het Hoekse Park als voorbeeld van een nieuw park- en natuurgebied

Het Hoekse Park is een project in de Groenzone Noordrand en grenst direct aan het Regiopark Rottemeren. Het ligt in de gemeente Bergschenhoek en sluit aan op het drukbezochte Lage Bergse Bos, de Golfbaan Rottebergen en het Hoge Bergse Bos met de markante skiheuvel. De Hoekse Kade deelt het park in twee herkenbare delen. De gemeente Bergschenhoek, de gemeente Rotterdam, het recreatieschap Rottemeren en de stadsregio hebben nauw samengewerkt aan een plan voor dit 170 hectare grote gebied.

Als het westelijk deel klaar is, treft u hier een aantrekkelijk en parkachtig recreatiegebied aan. De vergroting en de verbetering van het bestaande bos nodigt uit voor een boswandeling in de buurt. Het bos zorgt voor een bosachtige rand die een mooie achtergrond vormt voor sport en spel (golfbaan, manege, uitbreiding sportvelden en kleine voorzieningen). Het bestaande agrarische bedrijf blijft bestaan en draagt bij aan de gewaardeerde openheid en

herkenbaarheid van het gebied. De nieuwe wandel- en fietspaden in het bos, langs de waterlopen en door de weilanden bieden u goede verbindingen met het Lage Bergse Bos, het Hoge Bergse Bos, Bergschenhoek en het regiopark Rottemeren.

Het oostelijke deel blijft voorlopig bestemd voor landbouw. Op termijn wordt de intensieve landbouw omgevormd naar extensieve landbouw en/of agrarisch natuurbeheer met natte graslanden en moeraszones. De mogelijkheden om het gebied te doorkruisen blijven beperkt om de natuur een goede kans te bieden. De openheid en de natuur zullen met name vanaf de rand en spaarzaam in het gebied te beleven zijn. De twee delen vormen samen een afwisselend en contrastrijk park dat Bergschenhoek verbindt met de Rotte. Het biedt de bewoners in de nabije omgeving een mooie plek voor een rondje dichtbij huis of het begin van een tocht door het regiopark Rottemeren. «

Westelijk deel Hoeksepark →



Referentie: Vlietproject Hoeksche Waard

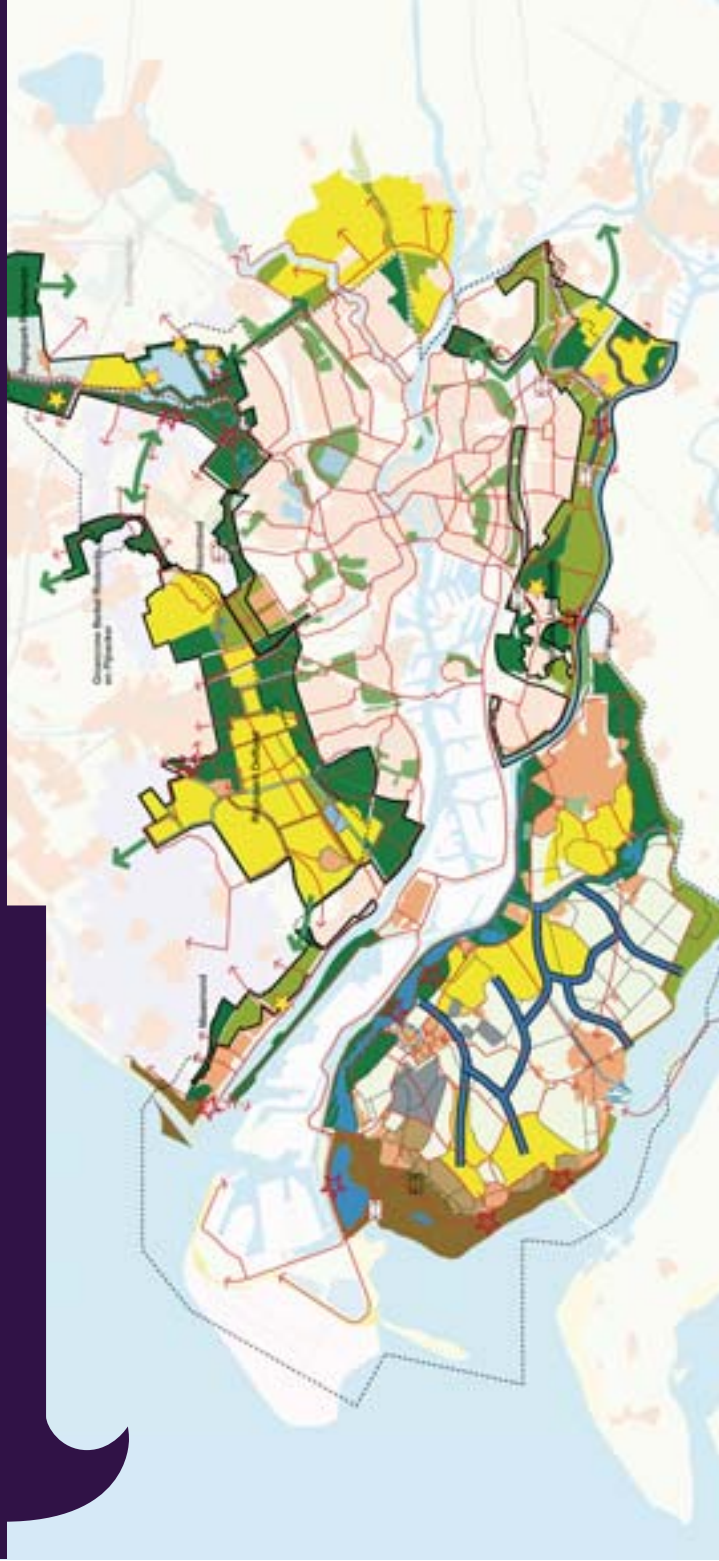
De Hoeksche Waard valt weliswaar buiten de stadsregio Rotterdam, maar is ook de moeite waard om kennis mee te maken. Enkele gemeenten in de Hoeksche Waard bereiken mooie resultaten met het herstellen van oude kreken ofwel 'vlieten'.

Het Vlietproject wil de kreken weer zichtbaar maken in het landschap. Net als op Voorne-Putten en elders in het deltagebied waren de kreken grotendeels recht getrokken en was de natuurlijke begroeiing verdwenen. Inmiddels is op veel plaatsen het oorspronkelijke profiel hersteld: een slingerende waterpartij met flauwe oevers waar riet en andere beplanting groeit. Dit biedt leefruimte aan bijzondere planten en dieren. Ook is het contrast met de efficiënt ingerichte landbouwgronden groter geworden. En dat geeft u als fietser of wandelaar genoeg redenen om de Hoeksche Waard ook eens te bezoeken. Overigens worden in het Vlietproject ook nieuwe wandelpaden aangelegd, in totaal zo'n elf kilometer. Door de uitvoering van het Vlietproject neemt de oppervlakte aan open water met 65 hectare toe. Hierdoor kan meer water opgevangen worden. Dit is hard nodig om overlast vanwege toenemende regenval en extreme neerslagsituaties te voorkomen. Met elkaar vormen de herstelde kreken een groenblauw netwerk van 90 hectare over het eiland. «



↑ [Referentie kreekontwikkeling](#)

Visie groenblauwe structuur



Legenda

- Behoud en versterking duinen**
Behouden en versterking natuurwaarden i.c.m. extensieve recreatie
 - Behoud en versterking van de binnenduinrand**
Vasthouden van afstromend diuwater en kwelwater, gecombineerd met natuur- en landschapontwikkeling en extensieve recreatie en het samen van versnipd liggend gras.
 - Ontwikkeling en versterking van recreatieve bos- en parkstructuur**
Ontwikkeling bossen en groengebieden met een betekenis voor recreatie, natuur en waterberging
 - Ontwikkeling van landschapelijke natuur- en recreatiegebieden**
Ontwikkeling van landschapelijke natuurgebieden met een landschapelijk karakter in combinatie met de wateropgave
 - Ontwikkeling 'plassenlandschap'**
Behoud en ontwikkeling van een reeks van waterplassen met een betekenis voor recreatie, natuur en waterberging
 - Ontwikkeling krekken**
Vernieuwing krekken (b.v. waterberging in combinatie ontwikkeling van natuur en recreatie)
 - Behoud en versterking waardevol polderlandschap**
Ontwikkeling grond gebonden landbouw binnen specifieke natuur- en landschapswaarden
 - Versterking open polderlandschap**
Versterking open polderlandschap, binnen de gemeente gebiedskwaliteit (openheid, cultuurhistorie, extensieve recreatie, uitbreiding open water)
-
- Zoeklocatie recreatief concentratiepunt
 - Bestand recreatief concentratiepunt
 - Nieuw recreatief overstappunt
 - Bestand recreatief overstappunt
 - Groenblauwe verbinding
 - Vorgestelde recreatieve hoofdstructuur
 - Bebouwings areaal tot 2010
 - Classificatiegebieden (i.c.m. natuur en landschapontwikkeling)
 - Stadsgroen
 - Grens Regioпарк/Groenzones
 - Regiogrèns