

Calamiteitenplan Waterschap Reest en Wieden



Vastgesteld door
het Dagelijks Bestuur op:
Status:

16 augustus 2004
Definitief (versie 1-2004)

Opgesteld door:
Kwaliteitsborging:

D. Langendijk - Ytsma
werkgroep calamiteiten

Hoofdkantoor Waterschap Reest en Wieden

Blankenstein 540
7940 AC Meppel

Algemeen telefoonnummer

(dag en nacht bereikbaar)

0522 276767

Fax nummer

0522 276799

Noodnet

52488 en fax 52489

Inhoudsopgave

1	INLEIDING	5
2	LEESWIJZER	6
3	WATERSCHAPSKADER	7
3.1	TAKEN VAN HET WATERSCHAP	7
3.2	INCIDENTEN, CALAMITEITEN EN RAMPEN.....	7
3.3	RISICOANALYSE.....	8
3.3.1	<i>Wateroverlast en droogte</i>	<i>8</i>
3.3.2	<i>Primaire waterkering en regionale waterkering</i>	<i>10</i>
3.3.3	<i>Zuiveringstechnische werken</i>	<i>10</i>
3.3.4	<i>Verontreiniging van het oppervlaktewater</i>	<i>11</i>
3.3.5	<i>Kwaliteitsborging.....</i>	<i>12</i>
3.4	BRAND, ONGEVALLLEN OP HET WATERSCHAPSKANTOOR	12
3.5	BEVOEGDHEDEN TIJDENS CALAMITEITEN.....	12
3.5.1	<i>De bevoegdheden van de burgemeester</i>	<i>12</i>
3.5.2	<i>De bevoegdheden van de dijkgraaf en het waterschapsbestuur</i>	<i>13</i>
3.5.3	<i>De bevoegdheden van de Commissaris van de Koningin en Gedeputeerde Water.....</i>	<i>13</i>
4	CALAMITEITENORGANISATIE	15
4.1	INLEIDING.....	15
4.2	DE OPBOUW VAN DE CALAMITEITENORGANISATIE.....	15
4.2.1	<i>Strategisch Team.....</i>	<i>16</i>
4.2.2	<i>Tactisch team.....</i>	<i>17</i>
4.2.3	<i>Actiecentrum.....</i>	<i>18</i>
4.2.4	<i>Ondersteunende teams</i>	<i>19</i>
4.3	WERKWIJZE CALAMITEITENORGANISATIE.....	20
4.3.1	<i>Personele invulling.....</i>	<i>20</i>
4.3.2	<i>Poulewerking</i>	<i>21</i>
4.3.3	<i>Voorlichting en communicatie.....</i>	<i>21</i>
5	MELDING EN ALARMERING	22
5.1	AFHANDELING VAN MELDINGEN	22
5.2	OPSCHALEN.....	23
5.2.1	<i>Alarmfasen.....</i>	<i>23</i>
5.2.2	<i>Informatief en operationeel opschalen</i>	<i>24</i>
5.3	INFORMEREN VAN DE BURGEMEESTER EN WETHOUDERS	24
5.4	MELDING EN ALARMERINGSSHEMA	25
6	NETWERKORGANISATIE	27
6.1	INLEIDING.....	27
6.2	STRATEGISCH NIVEAU.....	27
6.3	TACTISCH NIVEAU.....	28
6.4	TECHNISCH NIVEAU	28
6.5	REGIO-OVERSCHRIJDEND	28
6.6	AFSTEMMING TUSSEN NETWERKPARTNERS	30
7	BIJSTAND EN HULPVERLENING	31
7.1	BRANDWEERBIJSTAND	31
7.2	POLITIEBIJSTAND.....	32
7.3	GEMEENTELIJKE BIJSTAND	32
7.4	GENEESKUNDIGE HULPVERLENING	34
7.5	PROVINCIE	34
7.6	RIJKSWATERSTAAT, WATERSCHAPPEN EN DE UNIE VAN WATERSCHAPPEN	35
7.7	NATIONAAL COÖRDINATIECENTRUM	35
7.8	DEPARTEMENTAAL COÖRDINATIECENTRUM VERKEER EN WATERSTAAT	35

7.9	OVERIGE INSTANTIES.....	36
7.9.1	<i>Militaire bijstand</i>	36
7.9.2	<i>Koninklijke Nederlands Meteorologisch Instituut</i>	36
7.9.3	<i>Gevaarlijke stoffen:</i>	36
7.9.4	<i>Chloorongevallen</i>	36
7.9.5	<i>Explosieven</i>	36
7.9.6	<i>Verontreiniging oppervlaktewater</i>	37
7.9.7	<i>Elektriciteitsvoorziening</i>	37
7.9.8	<i>Gasvoorziening</i>	37
7.9.9	<i>Telecommunicatievoorzieningen</i>	37
7.9.10	<i>Voorlichting</i>	37
8	MAATREGELEN, MATERIAAL EN MATERIEEL	39
8.1	WATEROVERLAST EN DROOGTE	39
8.2	PRIMAIRE EN REGIONALE WATERKERING	39
8.3	ZUIVERINGSTECHNISCHE WERKEN.....	40
8.4	VERONTREINIGING VAN HET OPPERVLAKTEWATER.....	41
8.5	MATERIAAL EN MATERIEEL BIJ BEDRIJVEN	41
9	KWALITEITSBORGING	42
9.1	ACTUALISATIE VAN HET CALAMITEITENPLAN	42
9.2	AFSTEMMING MET ANDERE PLANNEN EN ONTWIKKELINGEN	42
9.3	OPLEIDING EN OEFENING	42

BIJLAGEN

Literatuurlijst

Bijlage 1	Besluit van het Dagelijks Bestuur van waterschap Reest en Wieden
Bijlage 2	Verzendlijst calamiteitenplan
Bijlage 3	Overzichtskaart beheersgebied v/h waterschap
Bijlage 4	Wateraanvoergebieden
Bijlage 5	Overzicht van de primaire en regionale waterkeringen
Bijlage 6	RWZI's en de risicovolle persleidingen
Bijlage 7	Ramptypen uit de leidraad maatramp
Bijlage 8	Format situatierapporten

1 Inleiding

Een calamiteit is een plotselinge gebeurtenis met zodanig ernstige gevolgen¹ voor het waterbeheer en of de waterkwaliteit dat het noodzakelijk is af te wijken van het bestuurlijk vastgestelde beleid en beslissingen te nemen waarin het vastgestelde beleid niet voorziet. Bij deze gebeurtenissen zijn handelingen vereist die niet vanuit het normale takenpakket van medewerkers verricht kunnen worden. Te denken valt het afsluiten van watergangen om verspreiding van gevaarlijke stoffen te beperken die ten gevolge van een brand in een fabriek zijn vrijgekomen of het doorsteken van kaden bij extreme wateroverlast.

Om adequaat te kunnen reageren op een calamiteit moeten maatregelen snel genomen kunnen worden. Dit plan geeft de medewerkers een algemene richtlijn voor het optreden van het waterschap Reest en Wieden bij calamiteiten. Het calamiteitenplan is eveneens bedoeld om andere instanties die zich met de rampenbestrijding bezig houden inzicht te geven in de calamiteitenorganisatie van het waterschap Reest en Wieden. Het calamiteitenplan beschrijft de calamiteitenorganisatie, de wijze van alarmering, de taken en bevoegdheden en de relatie (samenwerking en afstemming) met de gemeente, provincie, brandweer en andere hulpverlenende diensten. Het calamiteitenplan bevat dus geen concrete eenduidige oplossing voor de bestrijding van calamiteiten. Het calamiteitenplan biedt houvast om deskundige medewerkers tijdens een calamiteit gestructureerd te laten zoeken naar oplossingen. Hierbij zullen altijd het gezonde verstand en beschikbare kennis en vaardigheden nodig zijn. Wanneer calamiteiten zich voordoen, dan is het belangrijk dat de bestrijding van calamiteiten voortbouwt op de dagelijkse praktijk.

Het calamiteitenplan is het basisdocument van het calamiteitenzorgsysteem. Het calamiteitenzorgsysteem is een bundeling van documenten die nodig kunnen zijn tijdens een calamiteit en voor de voorbereiding op een calamiteit. Te denken valt aan documenten als een telefoonlijst, beschrijving van werkwijze van de organisatie en calamiteitenbestrijdingsplannen. In de calamiteitenbestrijdingsplannen is aanvullende informatie te vinden bedoeld voor de ondersteuning van de betrokken medewerkers bij de bestrijding van specifieke calamiteiten.

Bij oefeningen, incidenten en calamiteiten komen leerpunten naar voren voor verdere verbetering van de organisatie. Hierdoor zal het calamiteitenzorgsysteem nooit af zijn en regelmatig op onderdelen worden geactualiseerd.

Het calamiteitenplan is een wettelijke verplichting (Waterstaatswet 1900, artikel 69). Dit plan is vastgesteld op 16 augustus 2004 door het Dagelijks Bestuur van waterschap Reest en Wieden. In bijlage 1 is het besluit van het bestuur toegevoegd. In bijlage 2 is de verzendlijst van dit calamiteitenplan opgenomen. In onderstaand kader is de betreffende wettekst opgenomen.

De beheerder stelt een calamiteitenplan vast en draagt zorg voor de bekendmaking ervan. Een calamiteitenplan bevat in ieder geval:

- a) een overzicht van de soorten calamiteiten die voor de waterstaatswerken kunnen optreden, inclusief een inventarisatie van de daarmee gepaard gaande risico's;
- b) een overzicht van te nemen maatregelen en het beschikbaar materieel, benodigd om de onderscheidene calamiteiten het hoofd te bieden;
- c) een overzicht van de diensten, instanties en organisaties, die bij gevaar kunnen worden ingeschakeld;
- d) een schema met betrekking tot de calamiteitenorganisatie van de beheerder;
- e) een meld- en alarmeringsprocedure;
- f) een beschrijving van het moment en de wijze van het door de beheerder informeren van burgemeesters en wethouders van de gemeenten waarbinnen de waterstaatswerken zijn gelegen;
- g) een overzicht waaruit blijkt op welke wijze de beheerder de kwaliteit van de calamiteitenorganisatie waarborat.

¹ Hoge kosten, maatschappelijke gevolgen, economische gevolgen, gevaarlijke of bedreigende situaties voor mens en dier, grote belangstelling van de media.

2 Leeswijzer

In dit calamiteitenplan wordt in hoofdstuk 3 beschreven welke taken en bevoegdheden het waterschap Reest en Wieden heeft en de risico's waarmee het waterschap te maken heeft. De ernst van de situatie (een calamiteit) is veelal afhankelijk van de toestand van het watersysteem en de weersomstandigheden.

In hoofdstuk 4 wordt de structuur van de calamiteitenorganisatie beschreven, gebaseerd op algemene uitgangspunten. Schematisch wordt aangegeven op welke wijze het waterschap Reest en Wieden georganiseerd is bij calamiteiten, waarna aandacht wordt besteed aan de taken binnen de onderdelen van de calamiteitenorganisatie.

In hoofdstuk 5 wordt de melding- en alarmeringprocedure van het waterschap Reest en Wieden toegelicht.

Bij calamiteiten is een nauwe samenwerking tussen verschillende instanties essentieel voor het adequaat kunnen optreden. In hoofdstuk 6 volgt een beschrijving van het netwerk van waterschap Reest en Wieden bij de bestrijding van calamiteiten.

In hoofdstuk 7 en 8 wordt een globaal overzicht gegeven van de bijstand en hulpverlening en de te nemen maatregelen, beschikbaar materiaal en materieel voor de bestrijding van calamiteiten.

Ten slotte wordt in hoofdstuk 9 de wijze beschreven waarop het waterschap om gaat met de kwaliteitsborging, waarbij gedacht kan worden aan het actualiseren van het calamiteitenplan, het houden van evaluaties, opleidingen en oefeningen.

3 Waterschapskader

3.1 Taken van het waterschap

Het waterschap Reest en Wieden is een integraal waterschap dat zorg draagt voor het waterkwantiteitsbeheer en het kwaliteitsbeheer van het watersysteem. Het waterschap Reest en Wieden heeft de taak om te zorgen voor het watersysteem, zodat de veiligheid gewaarborgd blijft en functies zo optimaal mogelijk kunnen worden uitgevoerd. Hiertoe heeft het waterschap zelf een aantal middelen zoals het peilbeheer en zuiveren van afvalwater.

Het beheersgebied van het waterschap Reest en Wieden omvat Noordwest Overijssel, Zuidwest Drenthe en het stroomgebied van de Reest. In bijlage 3 is het beheersgebied van het waterschap Reest en Wieden opgenomen. In het beheersgebied van waterschap Reest en Wieden liggen (delen van) 13 gemeenten, te weten:

- Aa en Hunze
- Assen
- Coevorden
- De Wolden
- Hardenberg
- Hoogeveen
- Meppel
- Midden Drenthe
- Noordenveld
- Staphorst
- Steenwijkerland
- Westerveld
- Zwartewaterland

Voor de technisch inhoudelijke aanpak kent de ambtelijke organisatie van het waterschap Reest en Wieden twee sectoren: de sector Waterbeheer en de sector Zuivering en Emissiebeheer. De sector Waterbeheer is gericht op het beleid, uitvoering, beheer en onderhoud ten aanzien van het watersysteem (waterkwaliteit en de waterkwantiteit). Onder de sector waterbeheer vallen o.a. drie districten² (in Rogat, Steenwijk en Beilen) die o.a. de zorg dragen voor het peilbeheer en instandhouden van de watergangen, kunstwerken en waterkeringen.

Onder de sector Zuivering en Emissiebeheer vallen o.a. twee districten (in Beilen en Steenwijk) die o.a. zorgdragen voor het beheer en onderhoud van de zuiveringstechnische constructies, riolering, zuivering van afvalwater. De afdeling Emissiebeheer, onderdeel van deze sector, draagt de zorg voor de vergunningverlening en handhaving van de Wet verontreiniging van het oppervlaktewater (Wvo).

Ondanks de zorg voor een veilig en optimaal functionerend watersysteem kan niet elke calamiteit worden voorkomen. Voor de meest risicovolle situaties worden calamiteitenbestrijdingsplannen opgesteld. Het waterschap kent vier bestrijdingsplannen³ voor de 'Zuiveringstechnische werken', de 'Primaire en regionale waterkering', 'Wateroverlast en droogte' en 'Verontreiniging van het oppervlaktewater'.

3.2 Incidenten, calamiteiten en rampen

In de rampenbestrijding wordt gesproken over incidenten, calamiteiten en rampen. In deze paragraaf zal kort worden ingegaan op de verschillen. Echter zijn voor de calamiteitenorganisatie de verschillen minder belangrijk. Belangrijker is namelijk de wijze waarop afstemming plaatsvindt ten tijde van een abnormale situatie.

Incidenten

Het waterschap wordt regelmatig geconfronteerd met incidenten, welke worden opgepakt in de normale bedrijfsvoering of door wachtdiensten. Het waterschap kent een aantal wachtdiensten te weten de wachtdienst waterkwaliteit, de wachtdienst peilbeheer en de storingswachtdienst

² De districten worden op het moment van schrijven geëvalueerd, waardoor op korte termijn eventueel een andere indeling van districten tot stand kan komen.

³ Deze calamiteitenbestrijdingsplannen zullen in de loop van 2004, 2005 worden opgesteld aan de hand van de huidige afspraken en kennis en eind 2005 gereed zijn.

zuiveringen. Een incident heeft een beperkte omvang en kan bestreden worden door middel van het normale takenpakket van de medewerkers. Een incident kan uitgroeien tot een dreigende calamiteit ofwel een calamiteit.

Een calamiteit laat zich helaas moeilijk definiëren, omdat er veelal sprake is van een glijdende schaal. De calamiteitenbestrijding dient dan ook aansluiting te vinden bij de dagelijkse routine rond incidentbestrijding. Vanuit die dagelijkse routine kan opschaling van de organisatie naar de calamiteitenorganisatie plaatsvinden.

Calamiteiten

Een calamiteit is een plotselinge gebeurtenis met ernstige gevolgen⁴ voor het waterbeheer en of de waterkwaliteit. In de waterstaatswet 1900 wordt gesproken van gevaar, wat gedefinieerd wordt als omstandigheden waaronder de goede staat van het oppervlaktewater en de waterkering onmiddellijk en ernstig in het ongerede is of dreigt te komen. In een dergelijke situatie is er meer afstemming tussen de verschillende afdelingen of met andere instanties noodzakelijk en kan het nodig zijn om af te wijken van het bestuurlijk vastgestelde beleid of dat beslissingen genomen moeten worden waarin het vastgestelde beleid niet voorziet.

Rampen

In de algemene keten (gemeenten, brandweer en politie) wordt veelal gesproken van rampen of zware ongevallen in plaats van calamiteiten. Een ramp is in de Wet Rampen en Zware Ongevallen als volgt gedefinieerd. Een ramp is een gebeurtenis, waardoor een ernstige verstoring van de openbare veiligheid is ontstaan, waarbij het leven en de gezondheid van vele personen, het milieu of grote materiële belangen in ernstige mate worden bedreigd of zijn geschaad, en waarbij een gecoördineerde inzet van diensten en organisaties van verschillende disciplines is vereist om de dreiging weg te nemen of de schadelijke gevolgen te beperken.

Voor de bestrijding van calamiteiten is er dus geen wezenlijk verschil tussen een calamiteit en een ramp. Bij een ramp en bij een calamiteit gaat het beide om een gecoördineerde inzet van diensten en organisaties van verschillende disciplines.

3.3 Risicoanalyse

Het waterschap Reest en Wieden kan te maken krijgen met calamiteiten die gerelateerd zijn aan wateroverlast en droogte, het falen of overschrijden van de primaire en regionale waterkering, het falen van de zuiveringstechnische werken en verontreiniging van het oppervlakte water. De omstandigheden waarin het watersysteem (veel of weinig afvoer, werkzaamheden) zich bevindt en de verwachtingen ten aanzien van het weer (neerslag, verdamping, vorst) zijn veelal bepalend of een gebeurtenis tot een calamiteit leidt. Afhankelijk van de gebeurtenis en de omstandigheden kan het watersysteem in ongerede worden gebracht. Nadelige gevolgen waaraan gedacht kan worden zijn milieuschade (vissterfte), gevaar voor de volksgezondheid, economische schade (gewasschade), wateroverlast, belemmering van de infrastructuur en dergelijke.

3.3.1 Wateroverlast en droogte

Wateroverlast kan worden veroorzaakt door:

- Overmatige hoeveelheden neerslag
- Bovenmatige afvoer
- Vorst (waterafvoer die gestremd raakt door ijs of watergangen onstabiel worden).

Wateroverlast kan ontstaan doordat een gebied zijn water niet kan afvoeren en geleidelijk het waterpeil in het gebied stijgt. Dit kan komen doordat de hoeveelheid neerslag en/of aangevoerd water groter is dan waarop de ontwatering (sloten) is gedimensioneerd of door het uitvallen van kunstwerken (gemalen, stuwen). Wateroverlast kan eveneens ontstaan, wanneer op een kanaal of beek meerdere watergangen uitmonden en de afvoerpieken van de beek en watergangen samenvallen. Doordat het uitvallen van een kunstwerk niet te voorspellen is, is het moeilijk van tevoren te bepalen waar wateroverlast kan optreden. De twee belangrijkste kunstwerken voor het afvoeren van water zijn het

⁴ Zoals hoge kosten, maatschappelijke gevolgen, economische gevolgen, gevaarlijke of bedreigende situaties voor mens en dier.

gemaal A.F. Stroink en het gemaal Zedemuden. De gevolgen van wateroverlast zijn echter het grootst bij stedelijke gebieden waar een aantal watergangen samenvloeien. Hierbij kan gedacht worden aan Meppel, Hoogeveen en Steenwijk.

Bij gebieden die beschermd worden door kaden (overige waterkeringen) kan eveneens wateroverlast optreden. Het meeste risico in het beheersgebied van het waterschap ten aanzien van wateroverlast zijn gelegen ten noorden van Noordscheschut en Meppel. De gevolgen van wateroverlast ten gevolge van het falen van een waterkering (of overschrijden) kunnen zijn:

- Economische schade. De mate waarin er schade optreedt afhankelijk van de waterdiepte, de snelheid waarmee de wateroverlast optreedt en de duur van de wateroverlast.
- Een levensbedreigende situatie voor de mens en dier, echter is het risico hierop bij wateroverlast klein.
- Wateroverlast kan verkeershinder veroorzaken. Bij een kadebreuk van de overige waterkering kan de waterstand zodanig verlagen, dat dit een belemmering vormt voor de scheepvaart en andere bedrijfsactiviteiten. De waterhuishouding zal ten gevolge van een kadebreuk verstoord worden.
- Wanneer in de zomermaanden een kadebreuk ontstaat, kan dit grote gevolgen hebben voor de wateraanvoer.

Droogte

Droogte kan ontstaan wanneer de vraag groter is dan de aanvoercapaciteit. Het watersysteem kan worden onderverdeeld in het grondwatersysteem en oppervlaktewatersysteem. Droogte in het grondwater treedt eerder op en er kan op korte termijn weinig aan gedaan worden. Tevens zijn de gevolgen van een tekort aan grondwater minder verstrekkend dan wanneer er een tekort aan oppervlaktewater ontstaat. Wanneer er een tekort is aan oppervlaktewater is er dus al een tekort aan grondwater. Bij calamiteiten ten aanzien van droogte wordt in dit geval verstaan een tekort aan oppervlaktewater, waarbij de vraag aan water groter is dan de aanvoercapaciteit.

Beperkte aanvoercapaciteit kan een gevolg zijn door:

- Watertekort in en buiten het beheersgebied. Wanneer in het IJsselmeergebied of op de Vecht een tekort is aan water kan er besloten worden om geen water meer te laten onttrekken door de omliggende gebieden. Hierdoor kan droogte ontstaan in het beheersgebied van het waterschap.
- Te geringe aanvoercapaciteit van het aanvoersysteem. Het aanvoersysteem is ontworpen voor een droogteperiode op bepaalde aannames. In extreem droge periodes kan het voorkomen dat de vraag aan water groter is dan waarop het aanvoersysteem ontworpen is.
- Storingen bij aanvoergemalen en inlaatgemalen
- Verontreinigd oppervlaktewater. Wanneer het oppervlaktewater verontreinigd is kan er voor gekozen worden om geen water meer in te laten.
- Doorbraak van een kade.

Belangrijkste aanvoerlocaties en kanalen zijn het Meppelerdiep, de Drentse Hoofdvaart, de Hoogeveense Vaart en de inlaat bij het gemaal A.F. Stroink en in beperktere mate de Vecht via het Stieltjeskanaal en de Twentekanal. De gemalen in de betreffende kanalen spelen daarbij ook een belangrijke rol. In de waterakkoorden zijn afspraken over de benodigde hoeveelheden water in situaties van droogte vastgelegd. In bijlage 4 staat een overzicht van de aanvoergebieden weergegeven.

De gevolgen van droogte zijn schade aan gewassen, verontreiniging van het oppervlaktewater (doordat concentraties van vervuiling met minder water wordt vermengd), vissterfte en bacteriëngroei (vooral door de bij droogte gepaard gaande warmte). Risicovolle locaties voor droogte zijn vooral ondiepe wateren met weinig stroming. In de calamiteitenbestrijdingsplannen zal ingegaan worden op de consequenties en mogelijk te nemen maatregelen bij het uitvallen van kunstwerken.

In het calamiteitenbestrijdingsplan Wateroverlast en droogte worden de genoemde risicovolle situaties verder uitgewerkt. Hierbij wordt rekening gehouden met de bestaande waterakkoorden.

3.3.2 Primaire waterkering en regionale waterkering

Primaire waterkering

Waterschap Reest en Wieden heeft een primaire waterkering (bijlage 5 overzichtskaart van de primaire waterkering en regionale waterkeringen) die het noordwesten van het beheersgebied van het waterschap beschermt tegen overstromingen vanuit het Zwarte Meer.

Een overstroming bij de primaire waterkering kan een gevolg zijn van:

- hoge buitenwaterstanden (combinatie van windopzet uit het IJsselmeer en de afvoer op de Vecht)
- het falen van de kunstwerken (gemalen en (keer)sluizen)
- het falen van de dijk (door een ongeval, onstabiliteit door recente werkzaamheden aan de dijk)

Een dijkbreuk of het falen van een kunstwerk in de dijk kan levensbedreigend zijn voor mens en dier, tevens kan er grote economische schade ontstaan. De mate waarin is afhankelijk van de diepte van inundatie, de snelheid waarmee een polder volstroomt en de duur van de inundatie.

Door de recente dijkverbetering en de aanleg van de Ramspolkering, is de primaire waterkering veiliger geworden. De kans op een overstroming over de dijk ten gevolge van een storm is sinds de aanleg van de Ramspolkering enorm verkleind. De grootste risico's op het falen van de kering zijn gelegen bij de kunstwerken of op locaties waar recentelijk werkzaamheden in de kering hebben plaatsgevonden. De kans op een inundatie ten gevolge van het falen van de primaire waterkering is klein. De schade bij een doorbraak van de primaire waterkering kan echter groot zijn.

Regionale waterkering

Waterschap Reest en Wieden kent naast de primaire waterkering ook regionale waterkeringen, die gebieden beschermen met een regionaal belang. In bijlage 5 zijn ook de regionale waterkeringen weergegeven. De meeste risico's in het beheersgebied van het waterschap ten aanzien van wateroverlast zijn gelegen langs het Meppelerdiep en de scheiding tussen de boezem van Noordwest Overijssel en de boezem van Friesland. De gevolgen van wateroverlast ten gevolge van het falen van een waterkering (of overschrijden) kunnen zijn:

- Een levensbedreigend voor mens en dier. De mate waarin is afhankelijk van de diepte van inundatie, de snelheid waarmee een polder volstroomt en de duur van de inundatie.
- Economische schade. De mate waarin is afhankelijk van de diepte van inundatie, de snelheid waarmee een polder volstroomt en de duur van de inundatie.
- Verlaging van de waterstand ten gevolge van de inundatie kan een belemmering vormen voor de scheepvaart en andere bedrijfsactiviteiten. De waterhuishouding zal ten gevolge van een doorbraak ernstig verstoord worden.
- Verkeershinder door het in ongerede raken van de infrastructuur.
- Wanneer in de zomermaanden een kadebreuk ontstaat, kan dit grote gevolgen hebben voor de wateraanvoer.

In het calamiteitenbestrijdingsplan primaire en regionale waterkering worden de genoemde risicovolle situaties verder uitgewerkt.

3.3.3 Zuiveringstechnische werken

Een calamiteit ten gevolge van het uitvallen van zuiveringstechnische werken kan zijn:

- Verstoring van het zuiveringsproces
- Lekkage / breuk van een persleiding
- Uitval van de zuiveringsinstallatie (t.g.v. een explosie, brand, stroomstoring, zeer strenge vorst, ernstig verontreinigd oppervlaktewater etc.)

In het calamiteitenbestrijdingsplan van de zuiveringstechnische werken wordt ingegaan op maatregelen ter voorkoming van het uitvallen van de zuiveringsprocessen en voorkoming van verontreiniging van het oppervlaktewater. Wanneer het uitvallen van zuiveringstechnische werken tot verontreiniging van het oppervlaktewater leidt, valt de verdere afhandeling voor het beperken van de verspreiding en verwijderen van de verontreiniging onder het calamiteitenbestrijdingsplan "verontreiniging van het oppervlaktewater". In bijlage 6 zijn de rioolwaterzuiveringsinstallaties (RWZI's) en de belangrijkste persleidingen ten behoeve van de zuiveringen weergegeven.

3.3.4 Verontreiniging van het oppervlaktewater

Het waterschap Reest en Wieden is verantwoordelijk voor het waterkwaliteitsbeheer binnen haar beheersgebied. Wanneer verontreinigingen van oppervlaktewater en/of waterbodems ontstaan door welke gebeurtenis of handeling dan ook, dienen er maatregelen te worden genomen. Deze maatregelen zijn gericht op het lokaliseren van de verontreiniging, het opsporen van de oorzaak, het stopzetten/beperken van de verontreiniging en het (laten)verwijderen van de verontreiniging. In die gevallen waar de verontreiniging slechts beperkt kan worden weggehaald, kunnen maatregelen als doorspoelen getroffen worden, om de kwaliteit van het oppervlaktewater te blijven waarborgen.

Verontreiniging van het oppervlaktewater kan onder andere veroorzaakt worden door:

- een brand, waarbij bluswater vrij komt. Het bluswater kan afhankelijk van de hoeveelheid en van de locatie waar de brand woedt, verontreinigd zijn met schadelijke stoffen. Afvoer van betreffend bluswater via de riolering kan grote problemen veroorzaken voor de RWZI's en langdurige effecten hebben op de kwaliteit van het oppervlaktewater.
- een breuk of lekkage van rioolpersleidingen en andere (industriële) leidingen.
- illegale lozingen van schadelijke stoffen als melk, mest, bestrijdingsmiddelen, olie, accu's.
- ongevallen op een weg, vaarweg en spoorwegen kunnen een verontreiniging van het oppervlaktewater veroorzaken. De ernst van de verontreiniging is afhankelijk van de aard van het transport,
- Bacteriële verontreinigingen. Factoren die hierbij van belang zijn, zijn hoge temperaturen en beperkte waterbeweging. Veelal is er in dit soort situaties sprake van vissterfte. Door het in contact komen met de kadavers en open wonden kan dit ernstige gevolgen hebben voor de gezondheid.
- Verontreiniging door overstorten van de riolering. Een overstort kan een gevolg zijn van grote hoeveelheden van afvoer door veel neerslag, beperkte bergingscapaciteit, hoogwater, uitval van de stroomvoorziening⁵.
- Verontreiniging door overstromingen. Bij overstromingen raken rioleringen vol, waardoor vervuild water in het oppervlaktewater terecht kan komen. Tevens kunnen bij overstromingen van bedrijventerreinen en industrieterreinen gevaarlijke stoffen in het water worden meegevoerd.

De ernst van de situatie en de te volgen handelingen zijn mede afhankelijk van de functies van het oppervlaktewater ter plaatse. Daarnaast wordt de ernst van de situatie bepaald door de concentratie, hoeveelheid en aard van de verontreinigde stoffen. De inschatting van de ernst van de situatie is een taak van de waterkwaliteitsbeheerder.

De meest risicovolle situaties zijn:

- Brand bij bedrijven en opslagfaciliteiten (industrieterreinen), doordat bij vrijkomend bluswater schadelijke stoffen in het oppervlaktewater kunnen terecht komen.
- Een lek of breuk bij persleidingen zijn vooral risicovol bij grote rioolwaterpersleidingen en industriële leidingen.
- Illegale lozingen zijn niet locatiegebonden, waardoor de risico's hiervan niet zijn vast te stellen. Bijvoorbeeld olielozingen op vaarwegen.
- Ongevallen kunnen in principe op alle wegen plaatsvinden. De grootste risico's binnen het beheersgebied van het waterschap worden gelopen bij goederenspoorwegen (Zwolle richting Assen en Zwolle richting Leeuwarden), doorgaande wegen, wegen van en naar industriegebieden en grotere vaarwegen als het Meppelerdiep en de Hoogeveense Vaart.
- Het risico op bacteriële verontreinigingen bestaat vooral bij hoge watertemperaturen (lozingen van koelwater, hoge buitentemperaturen) en in waterwegen waar stromingen beperkt aanwezig zijn.

De provincie Drenthe en de provincie Overijssel hebben beiden een risicokaart waarin de bedrijven en belangrijkste infrastructuur voor gevaarlijke stoffen op zijn aangegeven. De risicokaarten staan op de website van de betreffende provincies.

⁵ Bij een stroomstoring zijn de gevolgen ten aanzien van de waterhuishouding afhankelijk van het gebied waar de stroomstoring plaatsvindt (in verband met de hoogteligging), de toestand van het watersysteem, de weersomstandigheden en de aanwezigheid van noodstroomvoorzieningen. Ook is de bergingscapaciteit van het rioolstelsel van invloed. Afhankelijk van de omstandigheden kan een stroomstoring leiden tot verontreiniging van het oppervlakte water en wateroverlast. In droge situaties is het gevaar voor de verontreiniging groter dan voor wateroverlast en in natte situaties is dat juist andersom.

In bijlage 7 is een tabel opgenomen van de ramptypen waar de gemeenten hun risicoanalyse op baseren. In de tabel is aangegeven welke rampen gevolgen kunnen hebben voor de taken van het waterschap.

In het calamiteitenbestrijdingsplan Verontreiniging van het oppervlaktewater worden de genoemde risicovolle situaties verder uitgewerkt.

3.3.5 Kwaliteitsborging

In de calamiteitenbestrijdingsplannen zal verder ingegaan worden op risicovolle situaties. De calamiteitenbestrijdingsplannen zullen jaarlijks geëvalueerd worden, zodat het overzicht van risicovolle situaties actueel blijft. De risicoanalyse in het calamiteitenplan zal indien daartoe aanleiding is eveneens worden gewijzigd. De calamiteitencoördinator heeft de verantwoordelijkheid om te zorgen dat de overzichten actueel blijven.

3.4 **Brand, ongevallen op het waterschapskantoor**

Voor een brand en ongevallen in het waterschapskantoor van het waterschap Reest en Wieden heeft het waterschap een bedrijfshulpverleningsplan. In dit plan wordt beschreven hoe het waterschap handelt bij brand en ongevallen. Bij brand of ongevallen met grote gevolgen, waarbij gecoördineerde inzet van de brandweer en/of externe hulpverleningsdiensten noodzakelijk is, wordt het crisisteam operationeel gemaakt. Het crisisteam bestaat uit de secretaris directeur (voorzitter), hoofd facilitaire dienst, hoofd BHV en een communicatiemedewerker.

Alternatieve locaties voor overleg zijn weergegeven in paragraaf 4.2.1 en 4.2.2.

3.5 **Bevoegdheden tijdens calamiteiten**

Wanneer er sprake is van een calamiteit, zijn veelal verschillende instanties betrokken met elk hun eigen bevoegdheid. De bevoegdheden en taken ten aanzien van een calamiteit zijn vastgelegd in de wet. In de volgende paragrafen zullen de bevoegdheden van de burgemeester, het waterschapsbestuur en de Commissaris van de Koningin worden behandeld.

3.5.1 De bevoegdheden van de burgemeester

Het is de taak van de burgemeester om alle activiteiten te coördineren bij ongevallen en rampen die gevolgen hebben voor de veiligheid van de bevolking. Om deze taak te kunnen uitoefenen heeft de burgemeester het opperbevel wanneer er sprake is van een ramp. De burgemeester zal zich laten bijstaan door een door hem samengestelde rampenstaf, waarin vertegenwoordigers van de parate diensten (politie, brandweer etc.) en deskundigen zitting hebben. De brandweercommandant is belast met de operationele leiding van de rampenbestrijding. In bijzondere omstandigheden kan de burgemeester er voor kiezen om de operationele leiding aan een andere dienst of instanties over te laten⁶.

De bevoegdheden van de burgemeester zijn geregeld in de Gemeentewet (artikel 172, 173, 174 en 175 en 176) en de Wet Rampen en Zware Ongevallen (WRZO artikel 11).

Alleen in uiterste noodzaak zal de burgemeester het optreden van andere instanties en diensten (inclusief het waterschapsbestuur) dwingend beïnvloeden. Wanneer een aanwijzing wordt gegeven, is het waterschap verplicht rekening te houden met deze aanwijzing.

⁶ Bijvoorbeeld bij orde verstoring zou de politie belast kunnen worden met de operationele leiding en bij overstromingen zou de burgemeester er voor kunnen kiezen de operationele leiding aan het waterschap over te laten. De waterschapsmedewerker staat dan ook op dat moment onder leiding en verantwoordelijkheid van de burgemeester.

3.5.2 De bevoegdheden van de dijkgraaf en het waterschapsbestuur

De bevoegdheid van de dijkgraaf is van een andere orde dan die van de burgemeester. Bij een calamiteit waar niet alleen het waterbeheer een rol speelt heeft de burgemeester het opperbevel en zal het waterschap haar maatregelen en inzet moeten afstemmen met de rampenorganisatie onder voorzitterschap van de burgemeester. Als de burgemeester een aanwijzing geeft, is het waterschap verplicht de eigen bevoegdheden conform de aanwijzing te hanteren.

In geval van een calamiteit heeft het waterschap een aantal bevoegdheden. Deze bevoegdheden van het waterschap ten aanzien van de bestrijding van calamiteiten zijn te vinden in de:

- Waterstaatswet 1900, paragraaf 17⁽⁷⁾ Voorzieningen inzake voorbereiding op en optreden bij gevaar
- Waterschapswet, artikel 96
- Ontheffingswet, artikel 73
- Wrakkenwet (artikel 1 t/m 11)
- Reglement voor het waterschap Reest en Wieden (basis voor de keur)

Volgens de Waterstaatswet 1900 (artikel 17) is de beheerder in geval van gevaar⁸ en zolang de ontstane situaties het noodzakelijk maakt, bevoegd om die maatregelen te treffen die hij nodig acht. Hierbij kan het zijn dat de beheerder afwijkt van de wettelijke voorschriften. Wanneer tijdens calamiteiten van deze bevoegdheid gebruik wordt gemaakt, moet achteraf een analyse worden gemaakt van het optreden en verdere handelen. Op deze manier wordt achteraf verantwoording afgelegd.

Een calamiteit van waterstaatskundige aard kan met zich meebrengen dat geen tijd bestaat om het dagelijks bestuur van een waterschap bijeen te roepen, terwijl er wel onmiddellijk moet worden opgetreden. De Waterschapswet artikel 96 voorziet, dat de dijkgraaf (voorzitter) van het waterschap de bevoegdheid heeft om maatregelen te treffen, wanneer een of meer waterstaatswerken of de goede staat daarvan, in onmiddellijk en ernstig gevaar is of dreigt te komen. Dit kan zolang de toestand voortduurt en totdat deze besturen van hun bevoegdheid gebruik maken. De dijkgraaf stelt het bestuur en de Gedeputeerde Staten meteen op de hoogte, wanneer gebruik wordt gemaakt van deze bevoegdheid.

Op basis van de overige wetten heeft het waterschap nog enkele bevoegdheden.

- Ontheffingswet: Artikel 73 regelt de bevoegdheid dat een lid van het dagelijks bestuur van het waterschap dat met de zorg van de waterkering is belast bij dreigende doorbraken, overstromingen of daadwerkelijke overstromingen een eigendom onmiddellijk in bezit kan nemen. De eigendom gaat onmiddellijk op degene over, in wiens naam de inbezitting is geschied, vrij van alle met betrekking tot de zaak bestaande lasten en rechten.
- Wrakkenwet (artikel 1 t/m 11). In de wrakkenwet is geregeld dat vaartuigen, overblijfselen van vaartuigen en alle andere voorwerpen, die in openbare wateren gestrand, gezonken of aan de grond geraakt, of vastgeraakt zijn op of in waterkeringen of andere waterstaatswerken door de beheerder van dat water of waterstaatswerk worden opgeruimd, zonder dat deze door belanghebbende bij het vaartuig of opgeruimde voorwerp dan wel de zaken aan boord van of in op het voorwerp aansprakelijk kan worden gesteld voor door die opruiming aan hen toegebrachte schade.

3.5.3 De bevoegdheden van de Commissaris van de Koningin en Gedeputeerde Water

Wanneer naar het oordeel van de Gedeputeerde Water het waterschap ten onrechte niet of niet voldoende van de buitengewone bevoegdheden gebruik maakt, kan deze na overleg daartoe opdracht geven aan de desbetreffende beheerder. Indien de omstandigheden zodanig zijn, dat er geen overleg meer gevoerd kan worden is de Commissaris van de Koningin bevoegd tot het geven van een

⁷ Vanaf 1 september 2002 is deze wet ingesteld ter vervanging van enkele andere artikelen in de wetten ten behoeve van de waterhuishouding. Aanleiding van de nieuwe wetgeving was een eenduidige begripsbepaling van de situaties waarin buitengewone bevoegdheden noodzakelijk zijn. Door de verwevenheid van waterkwaliteit en kwantiteit en de wenselijkheid om de bevoegdheden van de beheerder en het hogere gezag af te bakenen. Paragraaf 17 is uitgebreid doordat de paragraaf nu niet meer alleen meer van toepassing op de waterstaatswerken maar ook op oppervlaktewateren.

⁸ omstandigheden waaronder de goede staat van een of meer waterstaatswerken onmiddellijk en ernstig in ongerede is of dreigt te komen

opdracht. Verwacht mag worden dat het hogere gezag niet snel zal overgaan tot het geven van een opdracht in situaties van gevaar. Ook kan de Minister van Verkeer en Waterstaat een opdracht geven indien deze vindt dat de Gedeputeerde dit nalaat. De Minister van Binnenlandse Zaken kan in een dergelijk geval een aanwijzing geven aan de Commissaris van de Koningin.

Wanneer een calamiteit zich uitstrekt over meerdere gemeenten of er ernstige vrees is, dat meerdere gemeenten door de gevolgen van een calamiteit zullen worden getroffen, dan heeft de Commissaris van de Koningin volgens artikel 12 van de Wet Rampen en Zware Ongevallen de bevoegdheid om beleidsaanwijzingen te geven. Hij kan dan burgemeesters verzoeken bepaalde beslissingen te nemen en handelingen te verrichten of te laten.

De commissaris van de Koningin heeft tijdens een calamiteit taken ten aanzien van de informatievoorziening tussen overheden en instanties, bestuurlijke coördinatie (afstemming van het beleid op het bestuurlijk niveau met en tussen gemeenten, rijksdiensten en andere overheden en instanties) en het regelen van bijstandsverlening op verzoek van burgemeesters.

4 Calamiteitenorganisatie

4.1 Inleiding

In dit hoofdstuk wordt beschreven op welke wijze het waterschap Reest en Wieden zich organiseert bij de bestrijding van calamiteiten. Onder normale omstandigheden is de calamiteitenorganisatie een 'lege organisatie'. Uitgangspunt voor de mate van opschaling van de calamiteitenorganisatie vormt de benodigde afstemming. Hoe ingrijpender en ernstiger een incident is, hoe verder de calamiteitenorganisatie wordt opgebouwd.

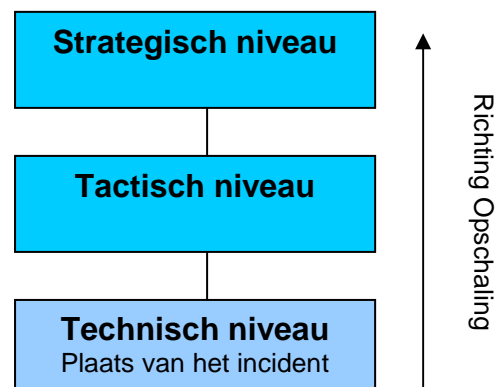
Binnen het calamiteitenplan wordt volstaan met een beschrijving van de organisatie op hoofdlijnen. In een supplement van het calamiteitenzorgsysteem wordt de werkwijze van de diverse onderdelen van de calamiteitenorganisatie verder uitgewerkt met daarbij de taakbeschrijvingen van medewerkers, daarnaast staan in de calamiteitenbestrijdingsplannen beschrijvingen van de werkwijze bij verschillende calamiteiten.

4.2 De opbouw van de calamiteitenorganisatie

Zoals in paragraaf 3.5.2. is aangegeven, kan de dijkgraaf indien nodig snel besluiten nemen om de gevolgen van een calamiteit te beperken. Op bestuurlijk niveau worden beleidsmatige beslissingen dan ook genomen door de dijkgraaf. De dijkgraaf laat zich ondersteunen door het Strategisch Team. Het Strategisch Team draagt zorg voor de formulering en coördinatie van beleid ten aanzien van de calamiteit. De beslissingen van het Strategisch Team worden door het Tactisch Team en het Actiecentrum voorbereid en ingevuld. Het Tactisch Team draagt zorg voor de coördinatie en sturing van de operationele organisatie en het Actiecentrum regelt de coördinatie van de uitvoering ter plaatse. Afhankelijk van de ernst van de calamiteit wordt de calamiteitenorganisatie volgens het opschalingprincipe 'bottom up' vanuit het actiecentrum uitgebreid.

Voor de leiding- en coördinatiestructuur wordt dus uitgegaan van drie niveaus. Het betreft het strategisch, tactisch en technisch niveau:

- Op het **strategisch niveau** wordt het beleid ten aanzien van de bestrijding van de calamiteit bepaald door het Strategisch Team.
- Het **tactisch niveau** houdt zich bezig met de operationele leiding en coördinatie van de calamiteit. Hier houdt het Tactisch Team zich mee bezig.
- Op het **technisch niveau** gaat het om de leiding en coördinatie ter plaatse. Dit gebeurt in het actiecentrum.



Niveau:	Team:	Voorzitter:
Strategisch	Strategisch Team	Dijkgraaf
Tactisch	Tactisch Team	Sectorhoofd Waterbeheer (/Zuivering en Emissiebeheer)
Technisch	Actiecentrum	Districtshoofd of deskundig medewerker. Afhankelijk van de aard en ernst van het incident

In de volgende paragrafen worden de verschillende niveau's beschreven. Daarnaast kan de calamiteitenorganisatie uitgebreid worden met een aantal ondersteunende teams (specialisten,

meldkamer, facilitaire ondersteuning, etc.). Een beschrijving van deze ondersteunende teams volgt in paragraaf 4.2.4.

4.2.1 Strategisch Team

Op het strategisch niveau van de calamiteitenorganisatie vindt formulering en coördinatie van beleid plaats. Het team wordt ingesteld wanneer er een calamiteit zich voordoet en er snel omvangrijke besluiten ten aanzien van het beleid van het waterschap genomen moeten worden.

De samenstelling van het Strategisch Team is afhankelijk van de calamiteit. De dijkgraaf bepaalt in overleg met de voorzitter van het Tactisch Team de samenstelling van het Strategisch Team.

STRATEGISCH TEAM	
Samenstelling:	<ul style="list-style-type: none"> • Dijkgraaf • Secretaris directeur* • Communicatie medewerker • Sectorhoofd Waterbeheer/ Sectorhoofd Zuivering en Emissiebeheer • Calamiteitencoördinator**
In voorkomende gevallen aangevuld met:	<ul style="list-style-type: none"> • Dagelijks bestuurslid • Juridisch medewerker • Deskundigen
Ondersteuning:	<ul style="list-style-type: none"> • Notulist (verslaglegging) • Medewerker die de besluitenlijst bijhoudt (evt. cal. coördinator)
Locatie:	Kamer van de dijkgraaf in het hoofdkantoor van het waterschap (Indien het hoofdkantoor niet bruikbaar is de zuiveringskantoor te Meppel ***)
Operationaliteit:	<ul style="list-style-type: none"> • 45 – 90 minuten na alarmering
Wijze van alarmering:	<ul style="list-style-type: none"> • De voorzitter van het tactisch team zorgt voor alarmering van het strategisch team

* De secretaris directeur is verantwoordelijk voor de volledige ambtelijke organisatie, waardoor hij in het algemeen geen specifieke taak heeft in de voorbereiding en de bestrijding van calamiteiten. De secretaris directeur dient het functioneren van het ambtelijk apparaat in de gaten te houden.

** De calamiteitencoördinator adviseert de dijkgraaf m.b.t. de te alarmeren organisaties. De calamiteitencoördinator beschikt over kennis van de rampenorganisatie en de juridische basis van de rampenorganisatie met de bijbehorende bevoegdheden.

Taken van het Strategisch Team

- De dijkgraaf geeft leiding aan de interne calamiteitenorganisatie. Hiertoe zit de dijkgraaf de vergaderingen van het Strategisch Team voor.
- De dijkgraaf zorgt ervoor dat bestuurders: Burgemeester(s) en wethouder(s), Commissaris(en) van de Koningin, pers en de bevolking, op juiste wijze worden geïnformeerd (§ 5.3). Hierbij dienen de volgende zaken aan bod te komen: de oorsprong, omvang, de te verwachten en mogelijke gevolgen van een calamiteit en de maatregelen die reeds zijn of zullen worden getroffen.
- Het Strategisch Team stelt prioriteiten en beslist over de beleidsmatige keuzes van de bestrijding van een calamiteit.
- Het voorbereiden van de inbreng van het waterschapsbeleid na opschaling naar een multidisciplinaire crisismanagementstructuur (samenwerking met de gemeente, brandweer GHOR en politie).
- Het Strategisch Team stemt het beleid van het waterschap af met de provinciale en/of regionale crisismanagementstructuren en de overige partners in het crisismanagement (politie, brandweer, GHOR (Geneeskundige Hulpverlening bij Ongevallen en Rampen), provincie, gemeenten) op beleidsniveau. Er kan onderlinge afstemming noodzakelijk zijn tussen waterschappen. Het Strategisch Team ondersteund door het Tactisch Team zal moeten bepalen of afstemming tussen waterschappen op bestuurlijk niveau wenselijk is en zo ja een overleg organiseren.

- De dijkgraaf dient wanneer daartoe gelegenheid is contact op te nemen met leden van het Dagelijks Bestuur (klankborden).

Na opschaling naar een multidisciplinaire crisismanagementstructuur (samenwerking met de gemeente, brandweer GHOR en politie) blijft het Strategisch Team van het waterschap Reest en Wieden in tact, maar maakt het waterschap in de 'bevelling' onderdeel uit van het (Regionale) Beleidsteam (Gemeente, regio of provincie afhankelijk van de wijze van organisatie en omvang van de ramp).

De burgemeester of Commissaris van de Koningin nodigen de voorzitter van het Strategisch Team uit indien bestuurlijke afstemming gewenst is. Het beleidsteam van de gemeente vergadert veelal in het gemeentehuis en het regionaal beleidsteam in het provinciehuis.

4.2.2 Tactisch team

Het Tactisch Team werkt binnen het geformuleerde beleid van waterschap Reest en Wieden en bereidt een beleidsmatig besluit voor, wanneer dit snel genomen moet worden. Het Tactisch Team zorgt ervoor dat binnen het vastgestelde beleid zaken worden opgepakt. Het Tactisch Team wordt gevormd door vertegenwoordigers van de technische sectoren, zonodig aangevuld met ad hoc-leden en/of adviseurs. Het sectorhoofd Waterbeheer heeft tot taak leiding te geven aan de daadwerkelijke inbreng van het waterschap bij de bestrijding. Het voorzitterschap van het Tactisch Team is door de secretarisdirecteur gemandateerd aan het sectorhoofd Waterbeheer. Bij bepaalde incidenten kan hiervan worden afgeweken en kan er voor gekozen worden om het sectorhoofd Zuivering en Emissiebeheer de leiding van het Tactisch Team op zich te laten nemen.

TACTISCH TEAM	
Samenstelling:	<ul style="list-style-type: none"> • Sectorhoofd Waterbeheer (voorzitter): • en/of Sectorhoofd Emissiebeheer en Zuivering • Calamiteitencoördinator* • Verantwoordelijke Afdelingshoofd(en) en/of Districtshoofd(en)
In voorkomende gevallen aangevuld met:	<ul style="list-style-type: none"> • Specialisten • Juridisch medewerker
Ondersteuning:	<ul style="list-style-type: none"> • Notulist (verslaglegging) • Geo-informatiemedewerker (bijhouden v/d situatie op kaart) • Medewerker die de besluitenlijst bijhoudt (evt. cal. coördinator)
Locatie:	<ul style="list-style-type: none"> • Vergaderzaal (wordt bekend gemaakt aan de balie) (Indien het hoofdkantoor niet bruikbaar is de zuiveringskantoor te Meppel)
Operationaliteit:	<ul style="list-style-type: none"> • 45 – 60 minuten na alarmering
Wijze van alarmering:	<ul style="list-style-type: none"> • Zie alarmeringschema

* De calamiteitencoördinator heeft in deze de rol als procesbewaker

Het Tactisch Team heeft het overzicht over de situatie en verzorgt de coördinatie op hoofdlijnen.

Taken van het Tactisch Team

- Intern afstemmen en coördineren van de inbreng van de verschillende bestrijdingsmaatregelen;
- Periodiek informeren van het Strategisch Team over de gang van zaken en het voorbereiden van de te nemen beleidsbeslissingen;
- Terugkoppelen en het vertalen van de genomen beleidsbeslissingen in gerichte acties naar het actiecentrum;
- Het vastleggen van meldingen, acties in ruimte en tijd door het bijhouden van een logboek en het opstellen van situatierapporten (Bijlage 8);
- Onderhouden van de contacten met de crisismanagementorganisaties op tactisch coördinerend niveau en externe communicatie;
- Bepalen of personele en materiële bijstand noodzakelijk is;

Een gemeente of meerdere gemeenten kunnen eveneens bij incidenten hun rampenorganisatie opstarten. Afstemming tussen het waterschap en de crisismanagementorganisatie vindt op tactisch niveau plaats in het Regionaal Operationeel Team (ROT). Het waterschap kan uitgenodigd worden om zitting te nemen in het ROT van Drenthe (hoofdbureau van de Regiopolitie Drenthe te Assen) en/of Overijssel (bij de regionale brandweer in Zwolle). De voorzitter van het Tactisch Team bepaalt dan wie zitting neemt in het ROT. In het ROT worden acties van de verschillende hulpverleningsdiensten ten behoeve van de bestrijding van calamiteiten op elkaar afgestemd.

Op het moment dat er sprake is van een multidisciplinaire samenwerking ontstaan er twee communicatielijnen naar het Tactisch Team. Het Tactisch Team kan gevoed worden vanuit het Strategisch Team van het waterschap en vanuit het ROT, dat weer gevoed wordt door het Beleidsteam van de gemeente of het Regionaal Beleidsteam. In het geval van tegenstrijdige berichtgeving zal de dijkgraaf direct het beleid opnieuw afstemmen met de burgemeester. Aangezien de burgemeester het opperbevel voert tijdens een calamiteit is zijn beleid bepalend.

4.2.3 Actiecentrum

Het actiecentrum van het waterschap Reest en Wieden bepaalt de wijze van de uitvoering van de concrete maatregelen en coördineert de inzet van medewerkers in het veld. In de diverse calamiteitenbestrijdingsplannen wordt voor een aantal specifieke calamiteiten aangegeven hoe de werkwijze bij de bestrijding verloopt en hoe invulling wordt gegeven aan het actiecentrum.

ACTIECENTRUM	
Samenstelling:	<ul style="list-style-type: none"> • Districtshoofd/Afdelingshoofd • Actiecentrumcoördinator • Opzichters/Zuiveringstechnicus
In voorkomende gevallen aangevuld met:	<ul style="list-style-type: none"> • Wvo-handhavers • Technische medewerkers • Peilbeheerders • Elektromonteurs • Werktuigbouwkundige medewerkers • Onderhoudsmedewerkers • Medewerkers van sector waterbeheer hoofdkantoor
Ondersteuning:	<ul style="list-style-type: none"> • Notulist (verslaglegging) • Coördinator verbindingen en logistiek • Telefonist
Locatie:	<ul style="list-style-type: none"> • Hoofdkantoor Meppel kamer 2.51 • Districtskantoor (Steenwijk, Beilen of Rogat) • Locatie nabij het rampterrein
Operationaliteit:	<ul style="list-style-type: none"> • 30 – 60 minuten na alarmering
Wijze van alarmering:	Zie hoofdstuk 5 melding en alarmering

Taken van het actiecentrum

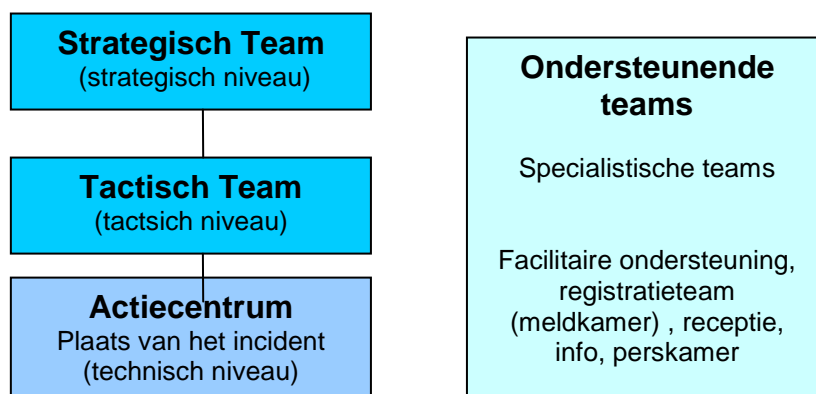
- Het coördineren van bestrijdingsmaatregelen in het veld;
- Het aansturen van de medewerkers in het veld eventueel in samenwerking met uitvoerende medewerkers van externe organisaties;
- Periodiek informeren van het Tactisch Team door middel van situatierapportages;
- Vastleggen van de schades die zijn opgetreden in het veld.

Indien coördinatie met het Tactisch Team noodzakelijk is, communiceert de coördinator van het actiecentrum dit met de voorzitter van het Tactisch Team of calamiteitencoördinator van het

Tactisch Team. Wanneer coördinatie op sectorhoofd niveau noodzakelijk is vindt die plaats in het Tactisch Team. Bij samenwerking met externe organisaties heeft het actiecentrum contact met de uitvoerende medewerkers van deze organisaties. Het Tactisch Team moet alleen betrokken worden bij de bestrijding wanneer er ernstige knelpunten ontstaan of wanneer beslissingen genomen moeten worden die grote gevolgen hebben voor de werkzaamheden of voor de strategie van het waterschap Reest en Wieden⁹.

4.2.4 Ondersteunende teams

De calamiteitenorganisatie kan naast de lijn waarin beslissingen genomen worden, worden bijgestaan door ondersteunende teams. De ondersteunende teams kunnen ten behoeve van de gehele calamiteitenorganisatie worden ingezet, maar kunnen ook alleen ter ondersteuning ingezet worden ten behoeve van het actiecentrum of het Tactisch Team. In Figuur 1 zijn de ondersteunende teams ten opzichte van het Strategisch Team, Tactisch Team en actiecentrum weergegeven.



Figuur 1 Overzicht calamiteitenorganisatie

Specialistische teams:

Een ondersteunend team kan bestaan uit specialisten, die het Tactisch Team voorzien van adviezen omtrent de mogelijke ontwikkeling van de gevolgen en maatregelen door het maken van bijvoorbeeld berekeningen en analyses. Hierbij kunnen ze instanties raadplegen of inschakelen.

Registratieteam, informatiecentrum en receptie:

Bij het begin van de bestrijding van een calamiteit bepaalt het Tactisch Team of een registratieteam meldingen ('meldkamer wachterschap')¹⁰ en informatiecentrum ingesteld dient te worden om de binnenkomende telefoonsprekken te structureren.

Het registratieteam kan als schakel functioneren tussen melders en het actiecentrum. Het Sectorhoofd Middelen stelt een coördinator voor het registratieteam aan (zie paragraaf 4.3.1). De coördinator van het registratieteam bepaalt hoeveel personen noodzakelijk zijn en zorgt dat de werkwijze voor iedereen in het registratieteam duidelijk is. De meldingen die bij het registratieteam binnenkomen worden geregistreerd en doorgezonden naar de relevante actiecentra. Het doorsturen van meldingen gebeurt door meldformulieren naar de betreffende coördinator van het actiecentrum te sturen. Het is niet de bedoeling dat externen direct in contact treden met de actiecentra, wel kan het actiecentrum de melder terugbellen voor verificatie of aanvullende informatie. Binnen het registratieteam zorgt de coördinator voor een totaaloverzicht. De coördinator kan indien gewenst in contact treden met de coördinator van het actiecentrum welke melding prioriteit heeft.

De coördinatie van de voorlichting van het waterschap is in handen van de communicatiemedewerker van het Strategisch Team onder verantwoordelijkheid van de voorzitter. Afhankelijk van de aard en de

⁹ Het wel of niet inschakelen van het Tactisch Team door het actiecentrum is een lastige beslissing. Door opleiden en oefenen wordt hier meer ervaring mee opgedaan

¹⁰ Hier is bewust gekozen om de term meldkamer niet te gebruiken om verwarring met de meldkamer van de brandweer, politie en ambulance te voorkomen.

ernst van de calamiteit wordt een informatiecentrum ingericht. Vragen van getroffenen en publiek om informatie worden dan doorverbonden naar het informatiecentrum. Het informatiecentrum verzorgt telefonisch informatie aan burgers, hoofdzakelijk door beantwoording van vragen. De communicatiemedewerker van het Strategisch Team geeft de informatie die naar buiten toe gecommuniceerd kan worden door aan de aangestelde informatiecoördinator. Het verstrekken van de informatie aan de media blijft een taak van de medewerkers van de afdeling communicatie. Het informatiecentrum richt zich op de informatieverstrekking richting burgers en eigen personeel.

De receptie behoudt haar normale functie. Wanneer een registratieteam en een informatiecentrum is ingesteld, stelt de receptie bij aanvang van het gesprek of het gesprek in het kader van de calamiteit is of een gewoon regulier gesprek. Wanneer het telefoongesprek in het kader van de calamiteit is, wordt doorgevraagd of het een burger betreft die informatie wenst of om een melding betreffende de calamiteit gaat. De receptie verbindt dan door naar de registratieteam of het informatiecentrum. In bijlage 9 staan instructies voor de receptie ten tijde van een calamiteit.

Ondersteuning van facilitaire zaken:

Deze ondersteuningsgroep vervult in principe haar normale taak. Zij ondersteunt diverse onderdelen van de calamiteitenorganisatie met betrekking tot facilitaire zaken (werkplekken, ICT, catering).

4.3 Werkwijze calamiteitenorganisatie

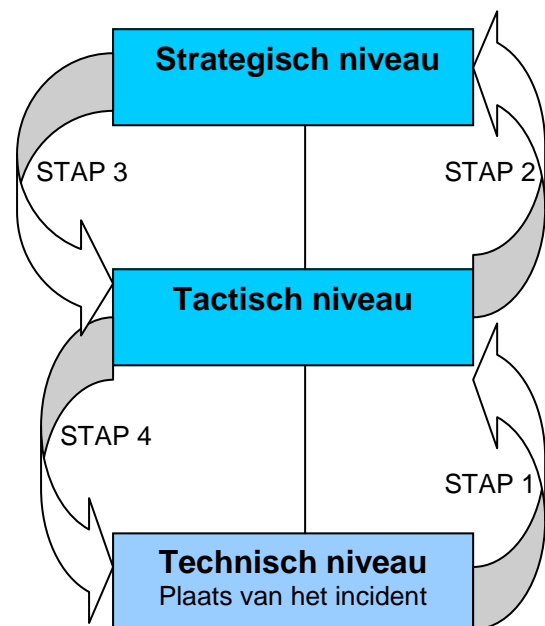
De wijze waarop het technisch, tactisch en strategisch niveau tijdens een calamiteit samenwerkt is in vier stappen weer te geven. Het is een cyclisch proces, waarbij het Tactisch Team de belangrijkste rol speelt in de afstemming en de vertaling van informatie op het juiste niveau.

STAP 1: Ter plaatse van het incident wordt de situatie waargenomen. Deze situatie wordt via een situatierapport doorgegeven aan het Tactisch Team. Het Tactisch Team stemt alle informatie op elkaar af en bepaalt daarop de te nemen maatregelen eventueel door ondersteuning van adviseurs.

STAP 2: Het Tactisch Team geeft een situatieschets door aan het Strategisch team en stelt een voorstel op ten aanzien van de te nemen besluiten.

STAP 3: Het Strategisch Team koppelt haar besluit ten aanzien van het te voeren beleid terug naar het Tactisch Team.

STAP 4: Het Tactisch Team vertaalt het besluit naar concrete maatregelen en koppelt dat terug naar het operationele niveau.



4.3.1 Personele invulling

Tijdens een calamiteit gaat het optreden van medewerkers zoveel mogelijk vanuit de normale dagelijkse werkwijze. Voor de personele invulling van de calamiteitenorganisatie betekent dit dat medewerkers zoveel mogelijk worden ingezet op plekken, waar ze gebruik kunnen maken van hun specifieke expertise. De afdelings- en sectorhoofden zijn verantwoordelijk voor de invulling van de personele invulling van de onderdelen. Elk sectorhoofd is verantwoordelijk voor de bezetting van het actiecentrum en voor de beschikbaarheid van de daarbij horende medewerkers in het veld. Daarnaast zorgt het sectorhoofd dat zijn sector indien nodig, wordt vertegenwoordigd in het Tactisch Team. Voor zover nodig maken sectorhoofden afspraken voor onderlinge bijstand.

De bezetting van het registratieteam en het informatiecentrum vindt plaats met medewerkers van de sector Middelen. De sector Waterbeheer en sector Zuivering en Emissiebeheer stellen medewerkers

beschikbaar voor assistentie. Het sectorhoofd Middelen stelt de coördinator van het registratieteam en de coördinator van het informatiecentrum aan. In samenspraak met het sectorhoofd Middelen verzorgen coördinatoren de wijze waarop de twee centra's worden ingevuld. Tevens zorgt het sectorhoofd Middelen voor voldoende ondersteuning van automatisering en andere facilitaire zaken met gebruikmaking van de medewerkers van deze sector.

Op de hierboven beschreven wijze draagt elke sector en afdeling zorg voor invulling van een deel van de calamiteitenorganisatie. Daar waar knelpunten zich voordoen in de beschikbaarheid van het personeel, is het de verantwoordelijkheid van de afdelings- en sectorhoofden om samen tot een oplossing te komen. Indien alsnog een probleem blijft bestaan neemt de secretaris-directeur een besluit.

Wanneer bij een calamiteit langdurige inzet van medewerkers vergt heeft dat consequenties voor de dagelijkse werkzaamheden en zullen concessies gedaan moeten worden. Na de calamiteit zal in het kader van nazorg door het Tactisch Team nagegaan moeten worden welke werkzaamheden en projecten vertraagd zijn.

In het calamiteitenzorgsysteem is een supplement met overzicht van beschikbaar personeel opgenomen. In het personeelsoverzicht is vastgelegd welke medewerkers bij de bestrijding van de calamiteiten kunnen worden ingezet voor welke functie en vanuit welke sector en afdeling. Dit overzicht wordt regelmatig geactualiseerd in het kader van de kwaliteitsborging.

4.3.2 Poulewerking

Wanneer een calamiteit langer zal duren dan 16 uur, zal de organisatie in twee ploegen moeten worden opgedeeld. Voor specifieke calamiteiten zal in de calamiteitenbestrijdingsplan nader invulling gegeven worden aan de mate waarin de bezetting overdag en 's nachts moet worden ingevuld. Uitgangspunten bij de ploegendiensten zijn dat een medewerker minimaal 8 uur rust per dag moet krijgen en maximaal 12,5 uur in touw mag zijn. Voor de overdracht van werkzaamheden moet minimaal een half uur worden gerekend.

De voorzitter van het Tactisch Team bepaalt of poulewerking in gang moet worden gezet. De secretaris directeur heeft hierbij een controlerende taak.

4.3.3 Voorlichting en communicatie

De coördinatie van de voorlichting is in handen van de communicatiemedewerker van het Strategisch Team onder verantwoordelijkheid van de voorzitter. Medewerkers van het waterschap dienen zich van contact met de media te onthouden bij calamiteiten.

Wanneer er sprake is van multidisciplinaire samenwerking bij een calamiteit, zal afstemming plaats moeten vinden op het gebied van communicatie en voorlichting tussen de algemene kolom te weten de voorlichting van de gemeente en de stafsectie voorlichting van het ROT. Dit is vooral het geval als de bevolking door de calamiteit getroffen wordt. De wijze waarop de pers te woord wordt gestaan en de wijze waarop het publiek wordt voorgelicht dient in dat geval in samenwerking te gebeuren met de betreffende gemeente(n). In een dergelijk geval is de gemeente verantwoordelijk voor het proces voorlichting [Regionaal Model Draaiboek Voorlichten en informeren, maart 2004 en Deelplan 3 Voorlichting bij model rampenplan gemeenten Regio IJssel-Vecht 2002]. Dit betekent dat de gemeente dan leidend is in het proces voorlichting en de waterschappen in principe volgend. Wanneer de Commissaris van de Koningin als coördinerend bestuurder optreedt, vindt ook coördinatie van communicatie en/of voorlichting vanuit het provinciaal coördinatiecentrum plaats. In uitzonderlijke gevallen kan de coördinatie zelfs op landelijk (rijks-)niveau plaatsvinden. De wijze waarop het waterschap tijdens calamiteiten de voorlichting verloopt en de wijze waarop het waterschap samenwerkt met de gemeenten en provincies is in het crisisvoorlichtingsplan van het waterschap Reest en Wieden vastgelegd.

Wanneer informatie van het beleidsteam aan de pers wordt gegeven, worden de media in algemene zin door de dijkgraaf van het waterschap te woord gestaan. Hierbij dient gelet te worden op het tijdstip waarop de voorlichting wordt gegeven in verband met uitzendingen door het journaal. In het Strategisch Team dient van te voren nagedacht te zijn over de frequentie van de te voeren persvoorlichting.

5 Melding en alarmering

Incidenten waarvan de bestrijding onder de verantwoordelijkheid van het waterschap Reest en Wieden valt, verschillen in aard en omvang. Daarom wordt de invulling van de calamiteitenorganisatie zowel qua omvang als deskundigheid aangepast aan de calamiteit. De bestrijding kan in veel gevallen binnen de normale organisatie worden afgehandeld, maar het kan ook voorkomen dat de calamiteitenorganisatie moet worden opgestart. Het opstarten moet snel en efficiënt gebeuren, waarbij de calamiteitenorganisatie niet verder wordt opgeschaald dan nodig is. De aard en de omvang van een incident en de omvang en impact van de gevolgen bepalen dus de grootte van de calamiteitenorganisatie.

5.1 Afhandeling van meldingen

Bij het waterschap Reest en Wieden komen dagelijks meldingen binnen van incidenten. Dit kan zijn door burgers of bedrijven, maar ook door de brandweer, politie, gemeente of een medewerker. Meldingen worden geregistreerd, waarna de noodzakelijke routinematige handelingen worden verricht via de wachtdienst waterkwaliteit, peilbeheer en de storingswachtdienst zuivering.

<p>Hoofdkantoor waterschap Reest en Wieden</p> <p>Blankenstein 540 7940 AC Meppel</p> <p>Algemeen telefoonnummer 0522 276767</p> <p>Fax nummer 0522 276799</p> <p>Noodnet (overbelasting en stroomstoringen) 52488 en fax 52489</p>

<p>District Noordoost Zuidmaten 17 9411 PV Beilen</p> <p>Telefoon: 0593-538222 Fax: 0593-524122 <u>Noodnet</u>: 59475</p>
--

<p>District Zuidoost Kosterweg 8 7949 AM Rogat</p> <p>Telefoon: 0522-458212 Fax: 0522-440159 <u>Noodnet</u>: 52486</p>

<p>District West Capellekade 10 8331 KX Steenwijk</p> <p>Telefoon: 0521-536161 Fax: 0521-518242 <u>Noodnet</u>: 52487</p>
--

Noodnet: De telefoons met een noodnetverbinding staan in het hoofdkantoor en districten bij de receptionistes. De fax op het hoofdkantoor staat op kamer 2.45. Indien nodig kunnen de toetsellen door I&A verplaatst worden.

Tijdens kantooruren zijn het hoofdkantoor in Meppel en de districtskantoren bereikbaar van 8:00 tot 17:00 uur. De melder wordt doorverbonden met een medewerker van de verantwoordelijke afdeling. Deze registreert de melding en zorgt dat de melding wordt afgehandeld.

Buiten kantooruren zijn de telefoons van de districtskantoren doorgeschakeld naar het hoofdkantoor waar de telefoons weer zijn doorgeschakeld naar het Call Centrum Pricon. Het call centrum neemt de melding aan en waarschuwt vervolgens de dienstdoende wachtdienstmedewerker (de storingswachtdienst zuivering wordt via de semafoon gewaarschuwd). De betreffende medewerker neemt daarna contact op met de melder voor meer bijzonderheden over de aard, de omvang en de

locatie van het incident. Deze handelt de melding verder af¹¹. Afhankelijk van de ernst van de situatie wordt het afdelingshoofd van de betreffende afdeling gewaarschuwd.

Wanneer de melding niet volgens het normale takenpakket kan worden afgehandeld en de situatie als ernstig wordt beoordeeld door de medewerker, meldt deze dat bij zijn afdelingshoofd. Het afdelingshoofd beoordeelt de situatie in overleg met de medewerker en alarmeert indien noodzakelijk het sectorhoofd¹². Het betreffende sectorhoofd bepaalt of de calamiteitenorganisatie in gang moet worden gezet.

5.2 Opschalen

Wanneer een calamiteit zich voordoet zal vanuit de dagelijkse situatie in korte tijd de calamiteitenorganisatie worden opgebouwd. Het proces waarmee wordt gekomen van het dagelijks functioneren van het management, dijkgraaf en uitvoerende diensten naar de calamiteitenorganisatie, wordt opschalen genoemd. Vaak zijn bij calamiteiten ook andere instanties betrokken zoals gemeenten, politie, GHOR¹³ en de brandweer. Door op dezelfde wijze op te schalen kan als één organisatie op gecoördineerde wijze worden opgetreden.

5.2.1 Alarmfasen

Het waterschap Reest en Wieden sluit zoveel mogelijk aan bij de coördinatiealarmfasen die de veiligheidsregio's hanteren, ook wel Gecoördineerde Regionale Incidentenbestrijding Procedure (GRIP) genoemd. Het waterschap Reest en Wieden ligt in twee veiligheidsregio's, te weten de regio IJssel-Vecht en de regio Drenthe. Binnen de veiligheidsregio's zijn de politie, brandweer en GHOR regionaal georganiseerd. De vier alarmfasen van het waterschap Reest en Wieden komen zoveel mogelijk overeen met de GRIP's van de regio IJssel-Vecht en de regio Drenthe.

Alarmfase 1 (GRIP 0 - 1: Bronproblemen¹⁴)

Bij alarmfase 1 heeft zich een incident voorgedaan dat niet met het normale takenpakket kan worden opgelost. Met een dergelijk incident kan worden volstaan met afstemming binnen een afdeling of district waar het incident zich voordoet. Wanneer meerdere waterschapsmedewerkers en andere diensten ter plaatse zijn wordt een coördinator aangewezen, die als aanspreekpunt van het waterschap de afstemming met de andere diensten (politie, brandweer etc.) regelt. Voorbeeld van een dergelijk incident is het beperken van de verspreiding van een olievlek op het oppervlaktewater. Het Tactisch Team en Strategisch Team komen niet bijeen!

Alarmfase 2 (GRIP 2: Bron- en effectproblemen)

Bij alarmfase 2 hebben de gevolgen van de calamiteit invloed op de omgeving (in tijd en/of ruimte). Bij dergelijke calamiteiten, is veelal afstemming tussen afdelingen vereist en wordt het Tactisch Team bijengeroepen. De voorzitter van het Tactisch Team zorgt ervoor dat het management team (MT) en de kernbezetting van het Strategisch Team op de hoogte worden gesteld. De dijkgraaf zal in overleg met de voorzitter van het Tactisch Team bepalen of het Strategisch Team bijeenkomt. Dit hangt af of er **snel** beleidsmatige beslissingen genomen dienen te worden en of de burgemeester(s), wethouder(s) en Gedeputeerde Staten geïnformeerd dienen te worden (zie paragraaf 5.3).

N.B. Het waterschap kiest ervoor om eerst informatief op te schalen voordat operationeel wordt opgeschaald. In de veiligheidsregio's IJssel-Vecht en Drenthe komt de kernbezetting van het Beleidsteam direct bijeen.

Alarmfase 3 (GRIP 3: Bevolkingsproblemen)

Wanneer een calamiteit ook gevolgen heeft voor de bevolking zal de Gedeputeerde van de provincie en de burgemeester(s) en wethouder(s) van de betreffende gemeente(n) moeten worden gewaarschuwd en geïnformeerd over de aard en omvang van de calamiteit. De burgemeester(s) en

¹¹ De wachtdienst waterkwaliteit heeft voor de afhandeling van meldingen een draaiboek

¹² Wanneer het afdelingshoofd niet bereikt kan worden door vakantie of ziekte belt de medewerker met het plaatsvervangend afdelingshoofd of het sectorhoofd. Wanneer het sectorhoofd en het plaatsvervangend sectorhoofd eveneens niet bereikt kan worden kan een afdelingshoofd van een andere afdeling of sectorhoofd van een andere sector te worden opgeroepen. Deze besluiten of opgeschaald dient te worden.

¹³ Geneeskundige Hulpverlening bij Ongevallen en Rampen

¹⁴ GRIP 0 kent de regio Drenthe niet.

wethouder(s) zijn te bereiken via de regionale meldkamers van de brandweer en de politie. De Gedeputeerde kan worden gewaarschuwd door tussenkomst van de piketambtenaar van de betreffende provincie. Bij een dergelijke calamiteit wordt zowel het Tactisch Team als het Strategisch Team ingericht. Het Strategisch Team neemt tijdens de calamiteit beslissingen op beleidsniveau.

In de veiligheidsregio's wordt bij GRIP 3 de Commissaris van de Koningin en de minister van Binnenlandse zaken en Koninkrijksrelaties geïnformeerd.

Alarmfase 4 (GRIP 4: Bevolkingsproblemen in meerdere gemeenten of provincies)

Er is in dit geval sprake van een ramp op provinciaal of zelfs landelijk niveau. De coördinatie ligt in deze situatie bij de Commissaris van de Koningin of de Minister van Binnenlandse Zaken en Koninkrijksrelaties. Het waterschap Reest en Wieden is dan identiek georganiseerd als bij GRIP 3 en ook in dit geval zal de burgemeester(s), wethouders en Commissaris van de Koningin te worden gewaarschuwd.

In de calamiteitenbestrijdingsplannen zijn enkele calamiteiten uitgewerkt en is aangegeven, wanneer sprake is van een van de alarmfasen.

Alarmfase	Opschaling van de calamiteitenorganisatie
1:	Actiecentrum / coördinator ter plaatse van het incident
2:	Actiecentrum / Tactisch Team / informatief het Strategisch Team
3:	Actiecentrum / Tactisch Team / Strategisch Team Waarschuwen van de burgemeester en gedeputeerde van de provincie
4:	Actiecentrum / Tactisch Team / Strategisch Team Waarschuwen van de burgemeester en gedeputeerde van de provincie

In paragraaf 5.4 is het melding- en alarmeringsschema opgenomen.

5.2.2 Informatief en operationeel opschalen

Opschalen kan op twee manieren worden uitgevoerd. Informatief opschalen betekent dat de vaste bezetting van het Tactisch Team of Strategisch Team wordt geïnformeerd betreffende de gebeurtenissen. Indien de calamiteit ernstiger wordt zijn de betreffende personen al op de hoogte. Operationeel opschalen betekent dat het Tactisch Team of het Tactisch Team en Strategisch Team operationeel worden.

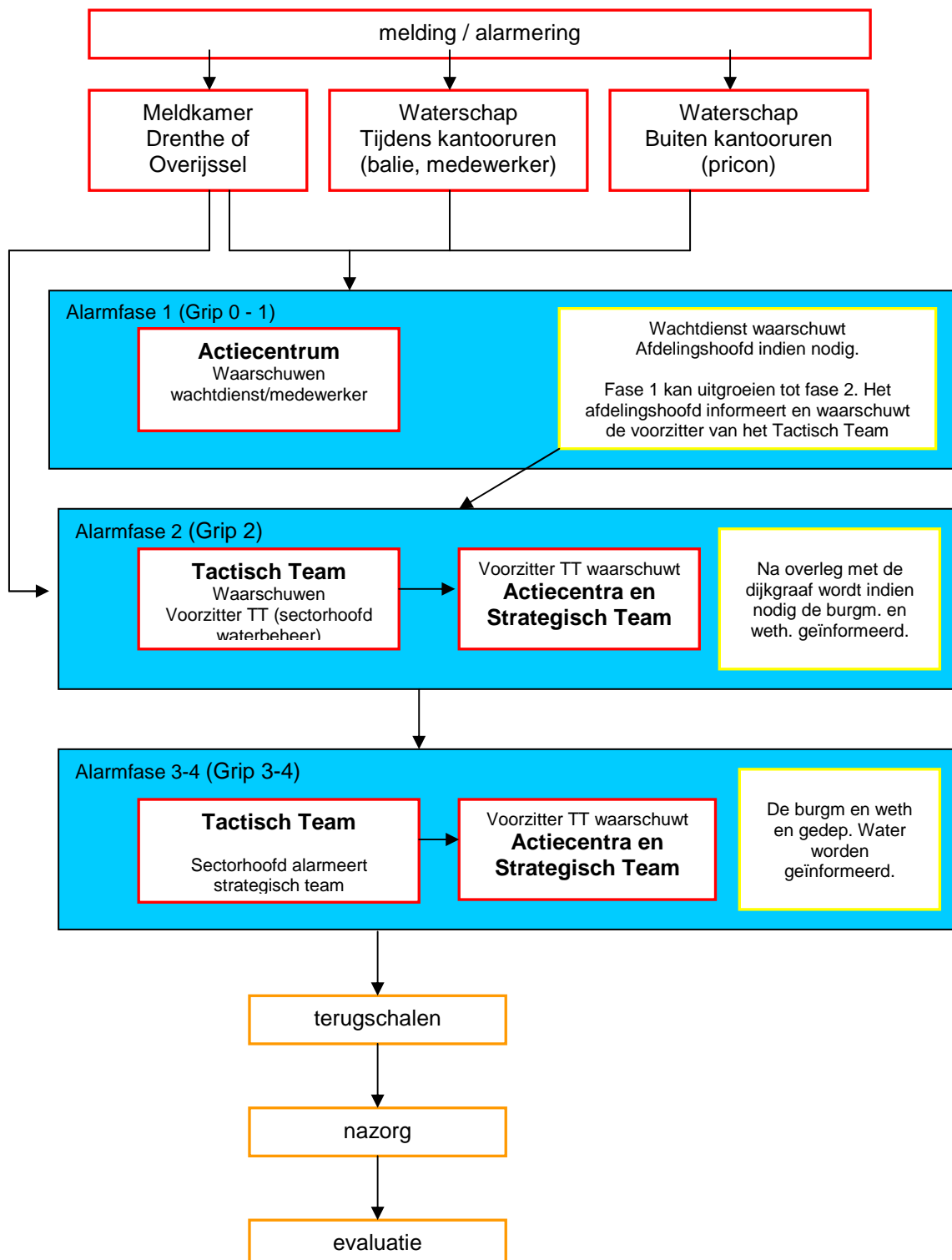
Er kan een situatie zich voordoen, waarbij de brandweer opschaaft naar GRIP 3 (alarmfase 3) en om bijstand vraagt van het waterschap. Op dat moment hoeft het waterschap niet per se operationeel op te schalen naar alarmfase 3. Wel is het dan noodzakelijk om informatief op te schalen tot dit niveau.

5.3 Informeren van de burgemeester en wethouders

Het waterschap informeert de burgemeester van de betreffende gemeente, wanneer zich een calamiteit binnen het beheersgebied van het waterschap voordoet, waarbij het leven en de gezondheid van personen, het milieu of materiële belangen in ernstige mate worden bedreigd of zijn geschaad. De dijkgraaf (of plaatsvervangend dijkgraaf) dient ervoor te zorgen, dat de burgemeester en wethouders in deze omstandigheden worden geïnformeerd. De burgemeester kan te allen tijde bereikt worden via de regionale meldkamer van de politie en brandweer. In de meldkamer is tevens geregeld, wanneer de burgemeester vervangen wordt door de plaatsvervangende burgemeester.

De burgemeesters en wethouders worden in eerste instantie mondeling geïnformeerd. Zo spoedig mogelijk daarna wordt de situatie schriftelijk bevestigd met vermelding van de omstandigheden, plaats en tijd.

5.4 Melding en alarmeringsschema



Toelichting op het melding en alarmeringsschema

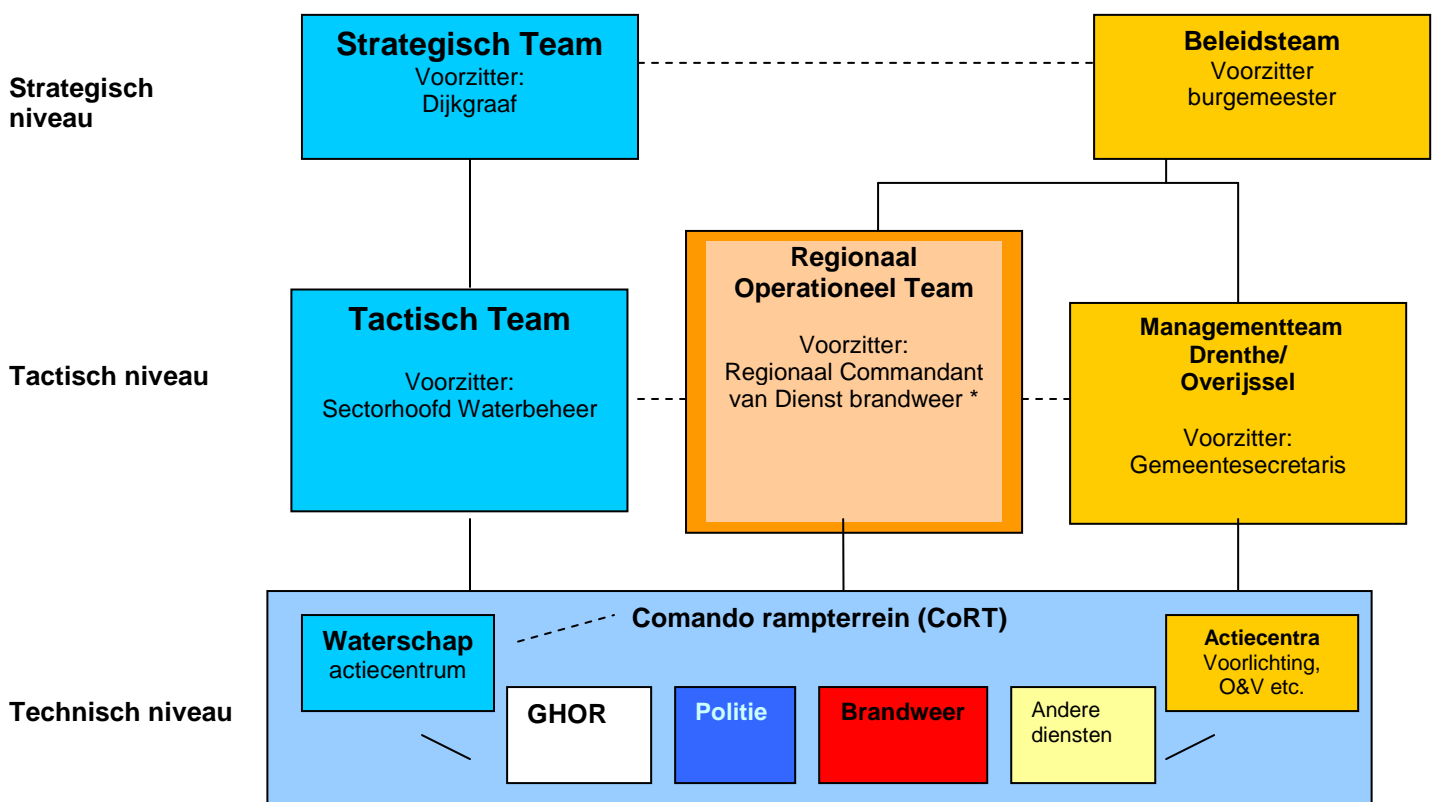
Indien een melding binnenkomt bij het waterschap zal allereerst de verantwoordelijke medewerker, afdelingshoofd of districtshoofd worden gealarmeerd. Indien de medewerker de calamiteit niet alleen af kan zal hij of ondersteuning vragen van een medewerker of zijn afdelingshoofd waarschuwen indien er effectproblemen optreden. Het afdelingshoofd zal het sectorhoofd Waterbeheer (of plv sectorhoofd) alarmeren. Het sectorhoofd alarmeert of informeert het Strategisch Team. De vaste bezetting van het Tactisch en Strategisch Team zijn klein (zie paragraaf 4.2). Afhankelijk van de calamiteit kunnen er extra mensen aan de teams worden toegevoegd.

Wanneer bekend is dat de melding een alarmfase 2 of hoger betreft komt de melding direct bij de voorzitter van het Tactisch Team of zijn plaatsvervanger. Dit kan zijn in geval dat de regionale alarmcentrale een GRIP 2, GRIP 3 of GRIP 4 melding afkondigt en betrokkenheid van het waterschap wordt gevraagd. Het sectorhoofd zorgt ervoor dat de betrokken afdelingshoofden en districtshoofden direct worden gewaarschuwd zodat op technisch niveau ondersteuning of acties ondernomen kunnen worden. Tevens zorgt het sectorhoofd dat de kernbezetting van het Strategisch Team op de hoogte wordt gesteld. Bij GRIP 3 komt het Strategisch Team bijeen bij GRIP 2 is dat afhankelijk van de situatie. In ieder geval wordt vanaf GRIP 2 informatief opgeschaald naar Strategisch niveau.

6 Netwerkorganisatie

6.1 Inleiding

In alle gevallen is bij de bestrijding van calamiteiten een goede samenwerking met andere overheden en instanties onontbeerlijk. Deze organisaties vormen samen met het waterschap Reest en Wieden een netwerk. Het netwerk dat bij een bepaalde calamiteit betrokken wordt, is uiteraard afhankelijk van de aard en de omvang van de calamiteit. Onderstaand figuur geeft een beeld van het netwerk waarbij op technisch, tactisch en strategisch niveau de calamiteit het hoofd wordt geboden. In onderstaand figuur is de calamiteitenorganisatie van het waterschap in het blauw is weergegeven. In paragraaf 6.2, 6.3 en 6.4 worden de teams op respectievelijk het strategisch, tactisch en technisch niveau toegelicht.



6.2 Strategisch niveau

In het beleidsteam van de gemeente vindt net als bij het Strategisch Team van het waterschap de coördinatie tussen verschillende beleidsvelden en formulering van beleid plaats. De dijkgraaf van het waterschap kan gevraagd worden om aan te sluiten bij het beleidsteam van de betrokken gemeente. Op deze wijze kan het beleid van het waterschap ten behoeve van de bestrijding van de calamiteit afgestemd worden met het beleid van de gemeente, brandweer, politie en GHOR. De burgemeester is verantwoordelijk voor een goede afstemming van de betrokken instantie bij de bestrijding van de ramp.

Wanneer meerdere gemeenten getroffen worden door de calamiteit wordt een Regionaal Beleidsteam ingericht. Afstemming tussen de beleidsteams vindt plaats in het Regionaal Beleidsteam. In de

veiligheidsregio Drenthe is er in geval van een Regionaal Beleidsteam geen sprake meer van (gemeentelijke) Beleidsteams¹⁵.

6.3 Tactisch niveau

Op tactisch niveau houden zich bij het crisismanagement naast het Tactisch Team van het waterschap nog twee teams bezig met de bestrijding van de ramp. Het betreft het Regionaal Operationeel Team¹⁶ en het Managementteam van de gemeenten. Het Managementteam is gericht op de gemeentelijke rampenbestrijdingsprocessen¹⁷ aangestuurd door de gemeentesecretaris. In het Regionaal Operationeel Team vindt afstemming plaats van de wijze waarop de brandweer¹⁸, Geneeskundige Hulpverlening bij Ongevallen en Rampen (GHOR), gemeente en politie en andere instanties de ramp gaan bestrijden. Het waterschap wordt uitgenodigd bij het Regionaal Operationeel Team wanneer de bestrijding van de ramp ook het waterschap treft. De gemeentesecretaris zorgt voor afstemming met het Beleidsteam en het Managementteam en de operationeel leider (voorzitter van het Regionaal Operationeel Team) met het Beleidsteam eventueel door middel van een liaison. Bij een gemeentegrens overschrijdende ramp is er ook slechts één Regionaal Operationeel Team.

6.4 Technisch niveau

Ter plaatse van de calamiteit zijn veelal meerdere instanties bezig met het nemen van maatregelen. De politie regelt afzettingen, brandweer neemt preventieve maatregelen, GHOR verleent eerste hulp en soms ook een gemeentefunctionaris die moet zorgen voor opvang e.d. Maar ook kunnen er medewerkers van het waterschap of van energieleveranciers ter plaatse maatregelen nemen. Afstemming tussen alle maatregelen die genomen worden vindt plaats in het Coördinatie Team Plaats Incident / Commando Rampterrein. Een persoon, veelal de brandweerfunctionaris (in het CoRT), heeft dan de verantwoordelijkheid om te zorgen voor de coördinatie van alle activiteiten ter plaatse.

6.5 Regio-overschrijdend

Juist bij waterstaatkundige calamiteiten is de kans groot, dat de calamiteit zich niet tot een gemeente beperkt, maar meerdere gemeenten en of provincies betrokken zijn bij de calamiteit. In die situaties is het noodzakelijk dat op bestuurlijk niveau coördinatie plaatsvindt. Tevens kunnen er ook meerdere waterschappen betrokken zijn bij de calamiteit. In figuur 2 zijn de organisatie structuren weergegeven wanneer een calamiteit regio-overschrijdend is.

Wanneer meerdere waterschappen betrokken zijn bij een calamiteit, zal de dijkgraaf van waterschap Reest en Wieden indien gewenst een bestuurlijk overleg met de betrokken dijkgraven organiseren, zodat het waterschapsbeleid bestuurlijk kan worden afgestemd.

Wanneer het waterschap gebruikt maakt van haar bevoegdheid op basis van de Waterstaatswet 1900 artikel 72, dan het waterschap dit melden bij de Gedeputeerde Staten van de provincie. Indien Gedeputeerde Staten vindt dat het waterschap niet of onvoldoende gebruik maakt van haar bevoegdheid kan Gedeputeerde Staten een opdracht geven. Dit kan bijvoorbeeld wanneer verschillende beheerders 'op elkaar zitten te wachten' met het nemen van maatregelen. Indien de minister van Verkeer en Waterstaat van oordeel is dat er niet of onvoldoende gebruik wordt gemaakt

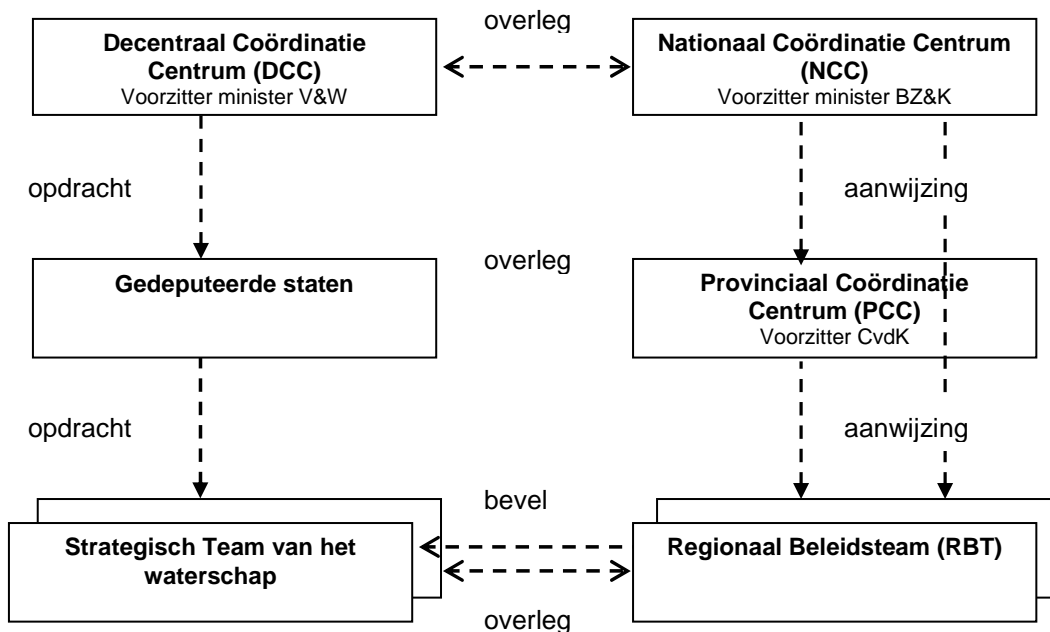
¹⁵ Voor een betere beschrijving van de organen en hun onderlinge verhoudingen in Drenthe wordt verwezen naar de 'Beschrijving van de organen BT en MT en RBT van de regionale brandweer Drenthe' aangezien het tijdens dit schrijven nog conceptueel is.

¹⁶ Overijssel kent meerdere regio's met elk een eigen Regionaal Operationeel Team en een eigen Regionaal Coördinatie Centrum, terwijl in Drenthe er maar een regio is. Het beheersgebied van het waterschap Reest en Wieden heeft echter maar te maken met een van de regio's in Overijssel welke vanuit Zwolle opereert.

¹⁷ Gemeentelijke processen zijn: voorlichting, opvang en verzorging, registreren van slachtoffers, voorzien in primaire levensbehoeften, schaderegistratie en afhandeling, milieuzorg en nazorg.

¹⁸ In principe is de voorzitter van het Regionaal Operationeel Team de Regionaal Commandant van Dienst (RCvD) brandweer. Afhankelijk van de ernst en de aard kan ook de Algemeen Commandant Staf Grootchalig en Bijzonder Politieoptreden (AC SGB) of Hoofd Sectie Geneeskundige Hulpverlening bij Ongevallen en Rampen (HS-GHOR) als voorzitter worden aangewezen.

van de bevoegdheden kan deze, zo veel mogelijk in overleg met de Gedeputeerde Staten, een opdracht verlenen aan het waterschap als zijnde beheerder.



Figuur 2 Regionaal overleg en bevoegdheden

Wanneer meerdere gemeenten getroffen zijn door de calamiteit, zal een Regionaal Beleidsteam en gemeentelijke actiecentra worden ingericht. In dat geval wordt een coördinerende bestuurder aangesteld, die zorgt voor de afstemming tussen burgemeesters in het Overleg van Burgemeesters. In de provincie Overijssel treedt de burgemeester die voorzitter is van de Regio IJssel- Vecht op als coördinerend bestuurder. Als vervanger treedt de burgemeester van de overige getroffen gemeenten in volgorde van grootte (aflopend naar inwoneraantal) op als coördinerend bestuurder. In de provincie Drenthe treedt de Commissaris van de Koningin bij een ramp met bron- en/of effectgebied in meerdere gemeenten op als coördinerend bestuurder¹⁹. De coördinerende bestuurder treedt niet in de bevelsbevoegdheid van de burgemeesters.

Over het algemeen geldt, dat wanneer de Commissaris van de Koningin het nodig vindt om te coördineren, deze in overleg treedt met de burgemeesters. Bij het Overleg van Burgemeesters kan de Commissaris van de Koningin of de coördinerende burgemeester ook anderen uitnodigen, te denken valt aan de Procureur Generaal, dijkgraven, ambtenaren van de provincie of leden van de Gedeputeerde Staten. Bij watergerelateerde calamiteiten is het dus te verwachten, dat de dijkgraaf tevens wordt uitgenodigd bij het Overleg van Burgemeesters. Het beleid ten aanzien van de calamiteit wordt dan in dit overleg afgestemd. Het Strategisch Team van het waterschap zal haar beleid hieraan afstemmen. Als het overleg niet tot de gewenste afstemming leidt, kan de Commissaris van de Koningin de burgemeester aanwijzingen geven over het beleid, dat zij voor de bestrijding van de calamiteit moeten uitvoeren. De burgemeesters blijven zelf verantwoordelijk voor de uitvoering van de aanwijzing. De Gedeputeerde Water kan echter in overleg met het waterschap een opdracht geven aan het waterschap.

De Commissaris van de Koningin wordt bij calamiteiten ondersteund door de provinciale rampenstaf. De taak van de Commissaris van de Koningin is zorgen voor ondersteuning en coördinatie.

In bepaalde situaties kan een ramp een zodanige omvang krijgen, dat overheidsoptreden gewenst is. In dat geval coördineert de Minister van Binnenlandse Zaken en Koninkrijksrelaties (BZK) het overheidsoptreden. De minister wordt dan bijgestaan door een nationale staf: het Nationaal Coördinatiecentrum (NCC). Het NCC faciliteert de interdepartementale coördinatie. Wanneer er zwaar wegende algemene belangen in het geding zijn, kan de minister de Commissaris van de Koningin

¹⁹ In juni 2004 zal de werkwijze van de rampenbestrijding bestuurlijk worden herzien en vastgesteld, waardoor nog andere afspraken over het optreden van de coördinerende bestuurder kan worden vastgelegd.

aanwijzingen geven over het beleid dat hij voor de bestrijding van de ramp moet voeren. Wanneer een dergelijke ramp ook gevolgen heeft voor de waterstaatkunde dan zal veelal ook het Departementaal Coördinatie Centrum (DCC) van het ministerie van Verkeer en Waterstaat worden ingericht om nationaal beleid op het gebied van water ten aanzien van de calamiteit te kunnen voeren.

6.6 Afstemming tussen netwerkpartners

Het waterschap Reest en Wieden probeert zoveel mogelijk af te stemmen op de veiligheidsregio's Drenthe en IJssel-Vecht. Aangezien de provincies, gemeenten, brandweer, politie en GHOR gezamenlijk inhoud geven aan de veiligheidsregio is door middel van het afstemmen van de regio de afstemming met al deze instanties gewaarborgd.

De crisismanagementorganisatie is in ontwikkeling. Het waterschap is lid (regio IJssel-Vecht) of agendalid (regio Drenthe) van het ambtenaren overleg van de gemeenten, waar ook de provincie, politie, brandweer en GHOR bij aanwezig zijn. Tijdens dit overleg vindt afstemming plaats tussen de organisaties en wordt het waterschap op de hoogte gebracht van de ontwikkelingen in de regio.

De calamiteitencoördinatoren in Drenthe en de regio IJssel-Vecht hebben regelmatig contact in verschillende overlegvormen. Hiermee wordt de afstemming van de calamiteitenorganisatie tussen de waterschappen beoogd.

7 Bijstand en hulpverlening

Uitsluitend de burgemeester(s) van de gemeente(n) waarin zich een calamiteit voordoet of dreigt te ontstaan zijn bevoegd tot het aanvragen van bijstand van de brandweer, politie en/of geneeskundige eenheden buiten de desbetreffende regio's. Ook is de burgemeester bevoegd tot het aanvragen van militaire bijstand. Wanneer het waterschap Reest en Wieden behoefte heeft aan bijstand van een van deze hulpverleningsdiensten dan vindt bestuurlijke afstemming plaats met de desbetreffende gemeente of het regionaal beleidsteam.

In het supplement Telefoongids van het calamiteitenzorgsysteem zijn alle telefoonnummers en adresgegevens van de bijstand en hulpverlenende instanties opgenomen.

BIJSTAND EN HULPVERLENING VAN GEMEENTEN, PROVINCIES ETC. KAN WORDEN
AANGEVRAAGD VIA DE REGIONALE MELDKAMER

REGIONALE MELDKAMER DRENTH: TEL NR **0592 - 382800**
REGIONALE MELDKAMER REGIO IJSSEL-VECHT : TEL NR **038 - 4963065**

7.1 Brandweerbijstand

Alle meldingen voor de gehele provincie Overijssel en de provincie Drenthe gaan via de Regionale Brandweer van de desbetreffende provincie. De brandweer bepaalt de aard en de omvang van een incident en welke activiteiten in gang gezet moeten worden. De Brandweer initieert en coördineert bij de voorbereiding en tijdens de bestrijding van calamiteiten de volgende processen:

- Bestrijding van brand
- Redden en technische hulpverlening
- Meten van de concentratie van gevaarlijke stoffen
- Waarschuwen van de bevolking
- Bestrijding van emissies van gevaarlijke stoffen
- Besmettingscontrole en organisatie ontsmetten van voertuigen
- Begaanbaar maken en opruimen
- Logistiek en verzorging rampbestrijdingspotentieel

LANDELIJK ALARMNUMMER 112

Regionale brandweer IJssel – Vecht

Adres	Zeven Alleetjes 1, postbus 1453, 8001 BL Zwolle
Telefoon	038 - 421 11 11
Fax	038 - 428 14 00
Noodnet	5 28 03
Fax Noodnet	5 21 55

Regionale Coördinatie Centrum IJssel - Vecht

Locatie	Regiobrandweer te Zwolle
Telefoon	038 – 498 25 18
Fax	038 – 453 15 43
Noodnet	5 28 03
Fax Noodnet	5 21 55

Regionale brandweer Drenthe

Adres	Jan Fabriciusstraat 60, postbus 402, 9401 BW Assen
Telefoon	0592 – 32 46 60
Fax	0592 – 32 46 61
Noodnet	5 98 05
Fax Noodnet	5 91 79

Regionale Operationeel Team	
Locatie	Regiopolitie Drenthe te Assen
Telefoon	0592 - 361 171 / 0592 - 361 172
Fax	0592 - 319 006 (algemeen)
Noodnet	5 94 77
Fax Noodnet	5 94 80

7.2 Politiebijstand

De politie is procesverantwoordelijk (initieën en coördineren) bij de voorbereiding en tijdens de bestrijding van calamiteiten ten aanzien van de volgende processen:

- Het regelen van het verkeer
- Plaatsen van schermen en afzetten van wegen
- Handhaven van de openbare (rechts)orde
- Ontruimen en evacueren
- Begidsen
- Berging en identificatie van slachtoffers
- Strafrechtelijk onderzoek (Het Openbaar Ministerie is hiervoor procesverantwoordelijk)

Het Korps Landelijke Politiediensten (KLPD) te Driebergen, Dienst informatie- en communicatie centrum (DIC) legt contact tussen de bijstand verlenende instellingen en bedrijven en de overheid die bijstand vraagt. De afdeling Luchtvaart van het KLPD beschikt over vliegtuigen en helikopters voor het uitvoeren van verkenningsvluchten. Een verzoek om assistentie van de KLPD loopt via de regionale politie.

LANDELIJK ALARMNUMMER 112

Regiopolitie IJsselland	
Adres	Postbus 611, 8000 AP Zwolle
Alarmnummer	112
Voor niet spoedeisende zaken	0900 – 88 44
Fax	038 – 496 30 36
Noodnet	5 28 13
Fax Noodnet	Geen

Regiopolitie Drenthe	
Adres	Postbus 9400 AC Assen
Alarmnummer	112
Voor niet spoedeisende zaken	0900 – 88 44
Fax	0592 – 31 90 06
Noodnet	5 93 28 / 5 93 29
Fax Noodnet	Geen

7.3 Gemeentelijke bijstand

De burgemeester van die gemeente waar de calamiteit plaats vindt heeft het opperbevel, echter daarnaast heeft de gemeente nog een aantal andere processen waarvoor de betreffende gemeente verantwoordelijk voor is.

- Voorlichting
- Opvang en verzorging
- Registreren van slachtoffers
- Uitvaartverzorging
- Voorzien in primaire levensbehoeften

- Schaderegistratie en –afhandeling
- Milieuzorg
- Nazorg

Gemeente Hardenberg	
Telefoon	0523 – 289 111
Fax	0523 – 261 129
Noodnet	5 22 36
Fax Noodnet	-

Gemeente Staphorst	
Telefoon	0522 – 46 74 00
Fax	0522 – 46 75 00
Noodnet	5 22 28 / 5 24 87
Fax Noodnet	-

Gemeente Steenwijkerland	
Telefoon	0521 – 53 85 00
Fax	0521 – 53 85 09
Noodnet	5 22 26
Fax Noodnet	-

Gemeente Westerveld (Havelte)	
Telefoon	0521 – 34 93 49
Fax	0521 – 34 94 99
Noodnet	5 22 18 (Beleidsteam) 5 22 34 (MT)
Fax Noodnet	5 22 22 (Beleidsteam) 5 22 24 (MT)

Gemeente Zwartewaterland (Hasselt)	
Telefoon	038 – 385 30 00
Fax	038 – 385 30 05
Noodnet	5 22 35
Fax Noodnet	-

Gemeente Aa en Hunze (Gieten)	
Telefoon	0592 – 26 77 77
Fax	0592 – 26 77 99
Noodnet	5 92 07
Fax Noodnet	5 94 60

Gemeente Meppel	
Telefoon	0522 – 85 05 00
Fax	0522 – 85 05 80
Noodnet	5 22 11
Fax Noodnet	5 25 02

Gemeente De Wolden (Zuidwolde)	
Telefoon	0528 - 37 82 00
Fax	0528 – 37 82 28
Noodnet	5 22 13
Fax Noodnet	5 24 97

Gemeente Hoogeveen	
Telefoon	0528 – 29 19 11
Fax	0528 – 29 13 25
Noodnet	5 22 19 / 5 24 73
Fax Noodnet	-

Gemeente Midden-Drenthe (Smilde)	
Telefoon	0593 – 53 92 22
Fax	0593 – 53 93 90
Noodnet	5 92 12
Fax Noodnet	-

Gemeente Coevorden	
Telefoon	0524 – 59 85 98
Fax	0524 – 59 85 55
Noodnet	5 22 14
Fax Noodnet	5 22 15

Gemeente Assen	
Telefoon	0529 – 36 69 11
Fax	0592 – 36 65 04
Noodnet	5 92 06 / 59486
Fax Noodnet	5 94 87

Gemeente Noordenveld	
Telefoon	050 – 502 72 22
Fax	050 – 501 86 27
Noodnet	5 92 02
Fax Noodnet	5 92 16 (verbinding wordt aangesloten op een fax of tweede telefoonlijn)

7.4 Geneeskundige hulpverlening

De Geneeskundige Hulpverlening bij Ongevallen en Rampen (GHOR) is een overkoepelende organisatie, waarbij alle geneeskundige hulpverlening is gebundeld ten tijde van calamiteiten. De GHOR maakt het hierdoor mogelijk een aanspreekpunt te zijn voor de GGD, GGZ, CPA, RAV. Huisartsen, Rode Kruis en ziekenhuizen. De leiding van de geneeskundige processen is in handen van de Regionaal Geneeskundig Functionaris.

GHOR Regio IJssel-Vecht	
Adres	Postbus 1453, 8001 BL Zwolle
Telefoon	038-4281606

GHOR Regio Drenthe	
Adres	Overcingellaan 19, 9401 LA Assen
Telefoon	0592-316565

De GHOR is procesverantwoordelijk voor de preventieve gezondheidszorg, psychosociale en somatische hulpverlening.

7.5 Provincie

Het beheersgebied van het waterschap ligt in twee provincies, te weten provincie Overijssel en provincie Drenthe. De Commissaris van de Koningin heeft tijdens een calamiteit een taak op het gebied van informatievoorziening tussen overheden en instanties, bestuurlijke coördinatie en het regelen van bijstandsverlening op verzoek van burgemeesters.

Provincie Overijssel	
Adres	Luttenbergstraat 2, Postbus 10078, 8000 GB Zwolle
Telefoon	038 – 425 25 25
Fax	038 – 425 26 50
Noodnet	5 20 02*
Fax Noodnet	5 28 04

Provincie Drenthe	
Adres	Westerbrink 1, Postbus 122, 9400 AC Assen
Telefoon	0592 – 36 55 55
Fax	0592 – 36 57 77
Noodnet	5 90 06*
Fax Noodnet	5 98 03

Provincie Groningen	
Telefoon	050 – 316 49 11
Fax	050 – 316 49 33
Noodnet	5 90 04*
Fax Noodnet	5 98 01

Provincie Fryslân	
Telefoon	058 – 292 59 25
Fax	058 – 292 51 25
Noodnet	5 60 02*
Fax Noodnet	5 68 01

- Aansluitend moet het gewenste toestelnummer worden gekozen, zie hiervoor het telefoonboek van Nationaal Noodnet (kamer 2.46)

7.6 Rijkswaterstaat, waterschappen en de Unie van Waterschappen

Het beheersgebied van het waterschap Reest en Wieden ligt in een gedeelte van de provincie Overijssel en de provincie Drenthe. Aangezien de waterschappen en Rijkswaterstaat belast zijn met dezelfde taken (Rijkswaterstaat op het Zwarte water en Zwarte meer) is het goed mogelijk dat naburige waterschappen en Rijkswaterstaat samenwerken bij de bestrijding van calamiteiten. De naburige waterschappen betreffen waterschap Groot Salland, waterschap Hunze en Aa's, waterschap Noorderzijlvest, waterschap Regge en Dinkel, wetterskip Fryslân en waterschap Zuiderzeeland. Rijkswaterstaat kan onderverdeeld worden in Rijkswaterstaat Directie Oost Nederland (DON) en Rijkswaterstaat IJsselmeergebied (RDIJ).

De Unie van waterschappen kan naast advisering ook ondersteuning bieden in de voorlichting.

7.7 Nationaal Coördinatiecentrum

In bepaalde situaties kan een ramp een zodanige omvang krijgen, dat er sprake is van buitengewone omstandigheden. In dat geval coördineert de Minister van Binnenlandse Zaken en Koninkrijksrelaties het overheidsoptreden bij de bestrijding van de ramp. De minister laat zich bijstaan door het Nationaal Coördinatiecentrum (NCC). Het NCC faciliteert de interdepartementale coördinatie en is permanent (24 uur per dag) bereikbaar. Het NCC coördineert de informatievoorziening, het verlenen van bijstand, het overheidsoptreden door onder andere afstemming tussen de departementen.

7.8 Departementaal Coördinatiecentrum Verkeer en Waterstaat

Wanneer er sprake is van een calamiteit op het beleidsterrein van een departement, besluit de betreffende minister van het departement tot het inrichten van het Departementaal Coördinatiecentrum.

7.9 Overige instanties

Van de overige instanties zijn geen telefoonnummers vermeld. Voor de telefoonnummers wordt doorverwezen naar het supplement Telefoongids van het calamiteitenzorgsysteem.

7.9.1 Militaire bijstand

Militaire bijstand zal altijd via de burgemeester worden aangevraagd. Bij militaire bijstand kan gedacht worden aan de Koninklijke Landmacht, de Koninklijke Luchtmacht in 's Gravenhage en de vliegbasis Leeuwarden.

7.9.2 Koninklijke Nederlands Meteorologisch Instituut

Het KNMI kan bij dreigende calamiteiten meteorologische ondersteuning verzorgen, bijvoorbeeld voor regionale neerslagverwachtingen, wind en stormverwachtingen.

7.9.3 Gevaarlijke stoffen:

In de meeste gevallen zullen bij incidenten, waarbij gevaarlijke stoffen vrij komen in het oppervlaktewater, de waterschappen de aangewezen instantie zijn om de bestrijding van het incident te coördineren. In die gevallen waar het oppervlaktewater grenst aan- of afstroomt naar andere waterschappen zullen deze ook gewaarschuwd moeten worden. In die gevallen waar gevaarlijke stoffen in aanraking komen met het grondwater worden ook de provincies en betreffende gemeenten gewaarschuwd.

Het landelijke informatiepunt gevaarlijke stoffen is 24 uur per dag bereikbaar voor telefonische ondersteuning van de deskundigen van de regionale brandweer (DCMR). Deze telefonische ondersteuning kan uit de volgende elementen bestaan:

- Telefonische advisering van de regionaal deskundigen met betrekking tot de gekozen technische en tactische behandeling van de bij het incident betrokken gevaarlijke stoffen.
- Verstrekking van informatie over de betrokken gevaarlijke stoffen indien de regionale brandweer zelf niet over de betreffende gegevens beschikt.

Meetdienst Rijkswaterstaat directie Noord Nederland/Oost Nederland;

Voor de opsporing, metingen en identificatie van lucht-, water- en bodemverontreiniging kan op deze dienst beroep worden gedaan. De dienst beschikt daartoe over meetwagens.

Hoofdinspectie milieuhygiëne en regionale inspectie milieuhygiëne

Deze instituten beschikken over meetapparatuur voor het meten van lucht- en waterverontreiniging. In geval van een calamiteit dient de bijstand van de bovengenoemde instanties te worden aangevraagd bij de Commissaris van de Koningin. Echter in spoedeisende gevallen rechtstreeks, onder informeren van de Commissaris van de Koningin.

7.9.4 Chloorongevallen

Door AKZO, Natronchemie en DOW is in samenwerking met de Nederlandse Spoorwegen een organisatie opgezet voor de verlening van assistentie bij incidenten met chloortransporten, ongeacht de herkomst van het chloor. De te verlenen hulp bestaat uit telefonisch verstrekken van gegevens of adviezen voor handelingen die direct al door de brandweer of spoorwegen verricht kunnen worden en daadwerkelijk door het mobiel adequaat uitgerust hulpteam. Hulpteams zijn gestationeerd in Hengelo, Delfzijl, Botlekgebied, Roermond en Terneuzen.

Aan de telefonisch of daadwerkelijk verleende hulp zijn geen kosten verbonden. De leiding van een hulpactie blijft berusten bij de betrokken overheidsdienst. In de meeste gevallen is dit de provincie of de gemeente. Het bijstandverlenende hulpteam aanvaardt geen verantwoordelijkheid voor de gevolgen van haar adviezen of daadwerkelijk optreden.

7.9.5 Explosieven

Voor melding en ruiming van explosieven kan men zich wenden tot de Explosieven Opruimingscommando van de Koninklijke Landmacht (EOCKL).

7.9.6 Verontreiniging oppervlaktewater

Het waterschap Reest en Wieden is de eerst aangewezen instantie binnen haar beheersgebied om de bestrijding van verontreiniging van het oppervlaktewater te coördineren. Binnen het waterschap is dat de sector Zuivering en Emissiebeheer, afdeling Emissiebeheer.

De wachtdienst van waterkwaliteit heeft een draaiboek voor het afhandelen van incidenten. In het calamiteitenbestrijdingsplan voor "Verontreiniging van het oppervlaktewater" worden die gevallen behandeld die door hun omvang en complexiteit niet meer onder de normale incidentbestrijding vallen.

Het waterschap kan 24 uur per dag terecht bij het laboratorium in Zwolle voor het laten onderzoeken van monsters van oppervlaktewater.

7.9.7 Elektriciteitsvoorziening

De landelijke coördinatie van de productie van elektriciteit berust bij het N.V. Samenwerkende electriciteitsproductiebedrijven (SEP). Cogas is de leverancier van elektriciteit van het waterschap Reest en Wieden en Essent is grotendeels de netwerkbeheerder (kleine delen worden door Nuon en Rendo beheerd).

7.9.8 Gasvoorziening

Indien bij calamiteiten het hoogdrukgastransport of een van de meet- en regelstations van de Gasunie betrokken is, dient ter stond de centrale commandopost van de Gasunie (050-5211500) te worden geïnformeerd.

De gasvoorziening bij het waterschap Reest en Wieden wordt in 2004 geleverd door Essent en Rendo. Per jaar kan dit veranderen.

7.9.9 Telecommunicatievoorzieningen

De telecommunicatie bij het waterschap is geregeld door KPN en het mobielnetwerk door Vodafone. Het waterschap (hoofdkantoor en de districtskantoren) is daarnaast verbonden met het Nationaal Noodnet van KPN. Deze telefoonverbindingen kunnen gebruikt worden bij overbelasting en stroomstoring²⁰. Bij storingen op het Noodnet dient gebeld te worden naar 0800 – 0248080. Tevens is er een helpdesk-Landelijk Beheerscentrum Nationaal Noodnet (070 – 451 62 05) voor vragen. Voor het verkrijgen van extra verbindingen en het opheffen van verbindingen kan beroep gedaan worden op het HOT-team (Hulpverlening Op Telecommunicatiegebied).

7.9.10 Voorlichting

Onderdeel van het calamiteitenzorgsysteem is een crisisvoorlichtingsplan van het waterschap Reest en Wieden. Hierin staan afspraken over hoe de communicatie en voorlichting verloopt tijdens een calamiteit binnen het waterschap, de wijze waarop afstemming plaatsvindt met andere organisaties en eventueel gemaakte afspraken.

In geval van een calamiteit waarbij sprake is van multidisciplinaire samenwerking, berust de coördinatie van de communicatie bij de gemeentelijke voorlichter. De informatieverstrekking verloopt dan via het Beleidsteam. Bij een gemeentegrensoverschrijdend incident, waarbij sprake is van een coördinerende bestuurder, wordt de gemeentelijke communicatie gezamenlijk geregeld. In het Regionaal Beleidsteam wordt dan bepaald welke informatie naar buiten toe gebracht kan worden. De coördinatie kan dan ook op provinciaal niveau worden overgenomen dan berust dit bij de provinciaal voorlichter.

Het waterschap draagt er zorg voor dat inzake externe communicatie afstemming plaatsvindt met de gemeentelijke of regionale voorlichting. Uitgangspunt is dat het waterschap zich richt op de waterschapsaspecten en de overige onderwerpen aan anderen over laat.

²⁰ Stroomstoringen zijn veelal regionaal. Indien de telefoonlijnen bij een districtskantoor niet meer toegankelijk zijn en er voorzieningen geregeld dienen te worden, kan het districtskantoor naar een ander kantoor bellen via het noodnet en indien dat kantoor geen last heeft van de stroomstoring vragen om deze voorzieningen te regelen.

De provincie Overijssel en provincie Drenthe (en gemeenten) hebben een convenant met respectievelijk RTV Oost en RTV Drenthe voor inschakeling van calamiteiten. De Commissaris van de Koningin kan deze zender gebruiken voor het doen van dringende mededelingen in het algemeen belang van het publiek.

8 Maatregelen, materiaal en materieel

In dit hoofdstuk wordt globaal weergegeven aan welke maatregelen gedacht moet worden bij de risicovolle situaties zoals die in hoofdstuk 1 zijn weergegeven.

Het waterschap Reest en Wieden beschikt tevens over een viertal calamiteitenbestrijdingsplannen (voor 'Zuiveringstechnische werken', de 'Primaire en regionale waterkering', 'Wateroverlast en droogte' en 'Verontreiniging van het oppervlaktewater'). In de calamiteitenbestrijdingsplannen zijn draaiboeken waarin naast de te nemen acties, de werkwijze en verantwoordelijkheden zijn beschreven.

8.1 Wateroverlast en droogte

Wateroverlast kan ontstaan lokaal veel neerslag, bovenmatige afvoer, maar ook door vorst of een stroomstoring. Bij vorst kunnen ijsschotsen ontstaan die de afvoer belemmeren of watergangen onstabiel worden. Om de gevolgen van wateroverlast te voorkomen kan het waterschap een aantal maatregelen nemen.

- Het plaatsen zandzakken en noodpompen
- Indien mogelijk bovenstrooms meer water vasthouden door het optrekken van de stuwen
- Water via andere gebieden omleiden
- Noodbemaling
- Noodstroomvoorziening bij kunstwerken (bij stroomstoring)
- Indien mogelijk koppeling met andere bemalingseenheden of peilgebieden

Droogte

Wanneer er een tekort is aan water, kan het waterschap een aantal maatregelen nemen. In de waterakkoorden zijn tevens afspraken gemaakt hoe onderling het water wordt verdeeld en welke overlegorganen er zijn om de situaties en mogelijke maatregelen die van belang zijn voor het stroomgebied kunnen worden afgestemd.

Ten tijde van droogte kan het waterschap de volgende maatregelen nemen:

- Het verlagen van de stuwpeilen ten behoeve van waterwingebieden
- Sluiten van inlaten naar recreatieve waterpartijen
- Afkondigen van een geheel of gedeeltelijk beregeningsverbod voor oppervlaktewater
- Het verlagen van stuwpeilen eveneens buiten de waterwingebieden
- Handhaven van een lager waterpeil van het oppervlaktewater dan het zomerpeil
- Een lagere waterstand in de belangrijkste wateraanvoersysteem en de kanalen handhaven dan het vaste peil
- Staken van onttrekking van grondwater door industrieën

8.2 Primaire en regionale waterkering

Dreigende doorbraak van een waterkering

Wanneer door inspectie van de waterkering geconstateerd wordt dat een waterkering dreigt door te breken, worden de volgende handelingen genomen.

- Vaststellen van het schadebeeld (scheuren, afschuiving, kwel etc)
- een inschatting wordt gemaakt hoelang de waterkering nog zal blijven staan
- er wordt een analyse voor te nemen maatregelen als het plaatsen van zandzakken, steunbermen, plaatsen van kwelschermen e.d..
- Instellen van een dijkwacht

Versterking van een waterkering op niet verharde plaatsen

In geval dat een waterkering versterking behoeft, zijn er drie mogelijkheden:

- Het aanleggen van een zandbaan naar de bedreigde waterkering en het plaatsen van zandzakken langs de bedreigde waterkering
- Het aanbrengen van rijplaten naar de bedreigde waterkering eventueel in combinatie met een zandbaan, waarna zandzakken worden geplaatst.
- Vanuit het water het plaatsen van zandzakken

De inzet van materialen, materieel en mensen is afhankelijk van de situatie en methode en zal per geval moeten worden vastgesteld.

Het plaatsen van een nooddijk op of langs verharde wegen

Wanneer een waterkering doorbreekt, zal een nooddijk moeten worden aangebracht om meer schade te voorkomen. Voor het plaatsen van een nooddijk van 2 kilometer met een hoogte van 2,00 m en 0,50 m hoog is het volgende materiaal en materieel:

- 500 m³ zand, aangevoerd in betonauto's
- 2000 m¹ landbouwplastic
- 900 st zandzakken (waarvan 500 gevuld)
- Scheppen, lampen en aggregaten
- 4 ploegen van 4 personen

Aanleggen van kwelschermen

Wanneer hoge waterstanden meerdere dagen blijven aanhouden, kan er kwel ontstaan door de waterkering. Het snel en goed aanbrengen van kwelschermen is essentieel om het bezwijken van de waterkering te voorkomen. Het kwelscherm kan bestaan uit normaal landbouwplastic en wordt verzaaid met zandzakken. Bij het aanbrengen van kwelschermen dient gelet te worden, dat het kwelscherm aan de waterzijde wordt aangebracht en de onderkant van het kwelscherm minimaal 1 meter onder het normale waterpeil wordt aangebracht. Binnen 20 minuten moet er merkbaar resultaat optreden.

8.3 Zuiveringstechnische werken

Bij een verstoring van het zuiveringsproces worden de volgende maatregelen genomen:

- Controle van de meet- en analyseapparatuur
- Controle van het sturingssysteem (beluchters, O₂-meters, pompen, instellingen)
- Controle of er afwijkende stromingen zijn t.o.v. de normale bedrijfsvoering
- Het nemen en analyseren van een steekmonster
- Het waarschuwen van Emissiebeheer en de Centrale meldkamer klachten
- Vaststellen van de oorzaak van de verstoring
- Het nemen van maatregelen om de effecten op het oppervlaktewater te minimaliseren: gedacht kan worden aan het stopzetten van de relevante gemalen, verwijderen van de vervuiling, opsporen en stoppen van illegale lozingen

Bij uitval, lekkage en/of breuk van een persleiding worden de volgende maatregelen genomen:

- Lokaliseren van de breuk of lekkage
- Het waarschuwen van Emissiebeheer en de Centrale meldkamer klachten
- Het stopzetten van de relevante gemalen.
- Regelen van een aannemer voor herstelwerkzaamheden
- Coördineren van herstelwerkzaamheden
- Eventueel aanvullende maatregelen bij vervuiling van de bodem of water

Uitval van de zuiveringsinstallatie (t.g.v. brand of een explosie)

- Ontruimen van de zuivering tot buiten de gevarezone
- Handelen volgens het bedrijfsnoodplan
- Het alarmnummer 112 bellen

8.4 Verontreiniging van het oppervlaktewater

De afdeling Emissiebeheer en de wachtdienst waterkwaliteit zijn allereerst ter plaatse om te inventariseren wat de schade is en de daarop te nemen maatregelen zijn. De maatregelen die genomen dienen te worden zijn onder te verdelen in:

- Afhandeling van de melding van de verontreiniging en
- Het isoleren van de verontreiniging of het doorspoelen van de verontreiniging

Afhandeling van de meldingen van de verontreiniging. Maatregelen die hieronder worden verstaan zijn:

- Het lokaliseren van de verontreiniging
- Inschatten van de grootte en omvang van de verontreiniging
- Opsporen van de oorzaak en de veroorzaker
- Het stopzetten en beperken van de verontreiniging

Afhankelijk van de verontreiniging kunnen de volgende maatregelen genomen worden:

- Het isoleren van de verontreiniging door middel van booms, afdammen en afschermen van watergangen
- Het stopzetten van het scheepvaartverkeer
- Het doorspoelen van de verontreinigde watergangen
- Het verwijderen van het verontreinigd bagger

8.5 Materiaal en materieel bij bedrijven

In de calamiteitenbestrijdingsplannen die onderdeel uit maken van het calamiteitenzorgsysteem zijn, is het beschikbare materiaal en materieel opgenomen dat het waterschap ter beschikking heeft. De lijsten worden jaarlijks geactualiseerd. Tevens is in de calamiteitenbestrijdingsplannen een telefoonlijst opgenomen, met de adresgegevens van:

- Kraan- en bergingsbedrijven
- Aannemingsbedrijven grondverzet en transport
- Loonbedrijven
- Aannemingsbedrijven waterbouw
- Leveranciers middelen
- Pempleverancies
- Verhuur pontons en sleepboot
- Bergingsbedrijven
- Bedrijven voor het verwijderen van verontreiniging
- Diversen

9 Kwaliteitsborging

9.1 Actualisatie van het calamiteitenplan

Jaarlijks wordt door de calamiteitencoördinator gecontroleerd of er dusdanige wijzigingen zijn in de huidige organisatie van het waterschap, de rampenorganisatie en de eigen calamiteitenorganisatie die het noodzakelijk maken het calamiteitenplan aan te passen. Daarnaast kan naar aanleiding van oefeningen en calamiteiten het inzicht in de organisatiewijze (alarmering, afstemming, etc.) en risico's aanleiding geven tot het aanpassen van het calamiteitenplan. Indien aanpassingen wenselijk of noodzakelijk zijn zal het calamiteitenplan worden aangepast en opnieuw worden vastgesteld door het Dagelijks Bestuur. Het calamiteitenplan zal minimaal om de vier jaar opnieuw worden geactualiseerd en rondgestuurd.

9.2 Afstemming met andere plannen en ontwikkelingen

Voor het opstellen van het calamiteitenplan is gebruik gemaakt van het handboek voorbereiding van de rampenbestrijding, het provinciaal coördinatieplan van de provincie Drenthe (1999) en Overijssel (2004) en de door de gemeenten in Overijssel en Drenthe gehanteerde concept model rampenplannen van 2003. Door middel van deze plannen is getracht om de afstemming van de calamiteitenorganisatie van het waterschap Reest en Wieden tussen de gemeentelijke rampenplannen en de provincie te realiseren.

Tevens is gebruik gemaakt van het calamiteitenzorgsysteem, dat is opgesteld door de Unie van Waterschappen, de verschillende calamiteitenplannen van de naburige waterschappen welke in definitieve of conceptuele vorm gereed waren ten tijde van het schrijven van dit plan. Het betreft de calamiteitenplannen van de waterschappen Regge en Dinkel, Hunze en Aa, Noorderzijlvest, Velt en Vecht en Groot Salland. Tevens is rekening gehouden met de waterakkoorden (draaiboek hoogwater), interne draaiboeken (voor oppervlakte waterverontreiniging) en Bedrijfshulpverleningsplannen van het waterschap.

Het concept calamiteitenplan is ter commentaar naar de regionale brandweer Drenthe en de regionale brandweer IJssel-Vecht, de dertien gemeenten en de provincie Overijssel en Drenthe, de provincie Drenthe en Overijssel en de nabij gelegen waterschappen toegestuurd.

De calamiteitencoördinator van het waterschap Reest en Wieden is lid van het overleg met de Beleidsmedewerkers Openbare Veiligheid (BOV) van de gemeenten in Overijssel en agendalid van het overleg met de Ambtenaren Openbare Veiligheid (AOV) in Drenthe. Bij deze overleggen zijn naast de gemeenteambtenaren eveneens de provincie, regionale brandweer, politie en GHOR vertegenwoordigd. Op deze manier wordt het waterschap op de hoogte gehouden van de ontwikkelingen in de regio.

De calamiteitencoördinatoren in Drenthe en Overijssel hebben regelmatig contact en overleg. In Drenthe vindt sinds 2004 periodiek overleg plaats tussen de calamiteitencoördinatoren van de Drentse waterschappen en de Regionale Brandweer Drenthe.

Een verzendlijst van het calamiteitenplan is opgenomen in Bijlage 2.

9.3 Opleiding en oefening

Om de kwaliteit van de calamiteitenorganisatie te kunnen waarborgen zijn opleidingen en oefeningen belangrijke aspecten. In 2004 is het waterschap Reest en Wieden gestart met het opleiden en oefenen van de eigen organisatie. Onderdeel van het calamiteitenzorgsysteem in het kader van de voorbereiding op calamiteiten is een opleiding en oefenplan dat voor vier jaar wordt vastgesteld.

In het oefenplan wordt zoveel mogelijk getracht om de betrokken instanties uit hoofdstuk 6 te betrekken in de oefeningen. Het oefenplan zal worden afgestemd met de Multidisciplinaire Oefenstaf van de veiligheidsregio Drenthe en IJssel-Vecht. Hiermee wordt gewaarborgd dat het calamiteitenplan ook multidisciplinair aansluiting vindt. Uitgangspunt bij alle oefeningen is eerst opleiden en dan oefenen.

Literatuurlijst

- Gemeente Aa en Hunze, *Gemeentelijk rampenplan*, december 2002
- Gemeente Assen, *Rampenplan gemeente Assen 2002*
- Gemeente Coevorden, *Rampenplan gemeente Coevorden*, 2002
- Gemeente De Wolden, *Rampenplan van de gemeente De Wolden*, december 2002
- Gemeente Hoogeveen, *Rampenplan van de gemeente Hoogeveen*, december 2002
- Gemeente Midden – Drenthe, *Rampenplan Midden – Drenthe*, december 2002
- Gemeente Meppel, *Rampenplan van de gemeente Meppel*, december 2002
- Gemeente Noordenveld, *Rampenplan van de Gemeente Noordenveld*, Roden, november 2002
- Gemeente Staphorst, *Rampenplan van de gemeente Staphorst*, juni 2002
- Gemeente Steenwijk, *Rampenplan gemeente Steenwijk*, december 2002
- Gemeente Westerveld, *Rampenplan gemeente Westerveld*, december 2002
- Gemeente Zwartewaterland, *Rampenplan van de gemeente Zwartewaterland*, december 2002
- Gemeenten Regio IJssel-Vecht, *Rampenplan van de gemeente.....*, juni 2002
- Gemeenten in de regio IJssel – Vecht, *Deelplannen bij model rampenplan gemeenten Regio IJssel-Vecht, (Deelplan 3 Voorlichtingsplan)*, 2002
- KPN Telecom, Nationaal Noodnet 2003
- Ministerie van Binnenlandse Zaken en Koninkrijksrelaties, *Handboek Voorbereiding Rampenbestrijding*, juni 2003
- Ministerie van Binnenlandse Zaken en Koninkrijksrelaties, *Leidraad Maatramp versie 1.3*
- Ministerie van Verkeer en Waterstaat Directoraat-Generaal Rijkswaterstaat, *Calamiteitenplan waterhuishouding en scheepvaart, ontwerp deel 1 Crisisbeheer water en een afzonderlijke samenvatting van RWS DON*, 2002.
- Provincie Drente, *Provinciaal Coördinatie Plan Drenthe*, december 1999
- Provincie Overijssel, *Provinciaal coördinatieplan voor de bestrijding van rampen en zware ongevallen in Overijssel 2004*, februari 2004
- Regionale Brandweer Drenthe, *Regionaal Model Rampenplan ten behoeve van de Drentse gemeenten*, september 2002
- Regionale Brandweer Drenthe, *Regionaal Model Rampenplan ten behoeve van de Drentse gemeenten*, concept 2004
- Regionale Brandweer Drenthe, Drentse gemeenten, *Regionaal Model Draaiboek Voorlichten en informeren*, Assen, maart 2004
- Regionale Brandweer Drenthe, *Beschrijving van de organen CTPI, CORT en ROT*, Concept versie 2004 (01 – 04)

-
- Regionale Brandweer Drenthe, *Beschrijving van de organen BT en MT en RBT*, Concept versie 2004 (04 – 04)
 - Unie van Waterschappen, Trimension, Model – *Calamiteitenmap, Beschrijving Calamiteitenzorgsysteem*, 2001
 - Waterakkoord Noord, 1997
 - Waterakkoord Drenthe, 1994
 - Waterakkoord Twenthekanalen/Overijsselsche Vecht, november 1999
 - Waterovereenkomst Rijk-Zuiderzeeland-Reest en Wieden, juli 2001
 - Waterakkoord Meppelerdiep-Overijsselse Vecht, concept 2004
 - Bemalingssituatie Meppel-Zuid , januari 2000
 - Wetterskip Fryslân, *calamiteitenplan voor de natte infrastructuur*, december 1999
 - Waterschap Groot Salland, *Calamiteitenplan Groot Salland concept*, augustus 2002
 - Waterschap Hunze en Aa's, *Calamiteitenplan Waterschap Hunze en Aa's*, oktober 2003
 - Waterschap Noorderzijlvest, *Calamiteitenplan, waterbeheer onder (dreigende) buitengewone omstandigheden*, juni 2002
 - Waterschap Reest en Wieden, *Bedrijfshulpverleningsplan kantoor Meppel*,
 - Waterschap Reest en Wieden, *Calamiteitenplan concept*, december 2000
 - Waterschap Reest en Wieden, *Leidraad meldingen en klachten waterkwaliteit*, 2004
 - Waterschap Reest en Wieden, *Noodplan millennium voor waterbeheer*, augustus 1999
 - Waterschap Regge en Dinkel, *Calamiteitenplan 2003*, november 2003
 - Waterschap Velt en Vecht, *Calamiteitenplan concept 2004*

Bijlage 1 Besluit van het Dagelijks Bestuur van Waterschap Reest en Wieden

BESLUIT DB

VERGADERING D.D. : 16 augustus 2004
NUMMER : WBH/WPR/DYt

Onderwerp

Het Calamiteitenplan Waterschap Reest en Wieden

Het Dagelijks Bestuur van waterschap Reest en Wieden;

overwegende;

dat waterschap Reest en Wieden in geval van gevaar bevoegd is om maatregelen te treffen zoals verwoord in paragraaf 17, artikel 96 van de Waterstaatswet 1900;

dat bij de voorbereiding van het Calamiteitenplan, overeenkomstig artikel 69, lid 2 Waterstaatswet 1900, afstemming heeft plaatsgevonden met provinciale coördinatieplannen, rampenplannen en voor de waterstaatszorg van belang zijnde rampenbestrijdingsplannen;

dat het ontwerp-Calamiteitenplan, overeenkomstig artikel 69, lid 5 Waterstaatswet 1900, voor commentaar is gezonden aan het bestuur van de regionale brandweer, aan burgemeester en wethouders van de gemeenten waarbinnen de waterstaatswerken zijn gelegen alsmede aan de overige beheerders;

dat waterschap Reest en Wieden met behulp van het Calamiteitenplan, conform paragraaf 17 Waterstaatswet 1900, adequaat kan optreden in geval van gevaar;

BESLUIT

1. het Calamiteitenplan Waterschap Reest en Wieden vast te stellen;
2. en zorg te dragen dat het Calamiteitenplan Waterschap Reest en Wieden wordt toegezonden aan degenen genoemd in artikel 69, lid 6 Waterstaatswet 1900.

Het Calamiteitenplan Waterschap Reest en Wieden treedt in werking op 16 augustus 2004.

Dagelijks Bestuur,

mr. A.K. Schuttinga,
secretaris-directeur

M.M. Kool,
dijkgraaf

Bijlage 2 Verzendlijst calamiteitenplan

Interne verspreiding

- Dijkgraaf van het waterschap Reest en Wieden
- Managementteam
- Archief
- Leden Strategisch Team
- Leden Tactisch Team
- Actiecentra

Externe verspreiding

Gemeenten:

- | | |
|---------------|-------------------|
| • Aa en Hunze | • Midden Drenthe |
| • Assen | • Noordenveld |
| • Coevorden | • Staphorst |
| • De Wolden | • Steenwijkerland |
| • Hardenberg | • Westerveld |
| • Hoogeveen | • Zwartewaterland |
| • Meppel | |

Per gemeenten wordt een exemplaar toegestuurd aan de:

- Burgemeester
- Secretaris
- Ambtenaar Openbare Orde en Veiligheid

Provincies:

- | | |
|------------------------|-----------------------|
| • Provincie Drenthe | • Provincie Fryslân |
| • Provincie Overijssel | • Provincie Groningen |
| | • Provincie Flevoland |

Per provincie wordt een exemplaar toegestuurd aan de:

- Gedeputeerde Staten
- Commissaris van de Koningin (ter kennisname)
- Griffier
- Ambtenaar Openbare orde en Veiligheid

Naburige waterschappen

- Waterschap Groot Salland
- Waterschap Velt en Vecht
- Waterschap Hunze en Aa's
- Waterschap Noorderzijlvest
- Waterschap Zuiderzeeland
- Wetterskip Fryslân
- Unie van Waterschappen

Per waterschap zullen twee exemplaren worden opgestuurd naar de

- calamiteitencoördinator

Land- en Tuinbouw Organisaties

- Gewestelijke Land- en Tuinbouw Organisatie (GLTO)
- Noordelijke Land en Tuinbouw Organisatie (NLTO)

Ministerie van Binnenlandse Zaken en Koninkrijksrelaties

- Nationaal Coördinatie Centrum
- Directoraat-Generaal voor openbare orde en veiligheid

Ministerie van Verkeer en Waterstaat

- Departementaal Coördinatiecentrum Verkeer en Waterstaat
- Dienst Weg en Waterbouwkunde (DWW)
- Rijksinstituut voor Integraal Zoetwaterbeheer en Afvalwaterbehandeling (RIZA)

Ministerie van Volkshuisvesting en Ruimtelijke Ordening en Milieubeheer

- Meldpunt VROM
- Departementaal Coördinatiecentrum
- Afdeling Crisismanagement

Rijkswaterstaat

- Directie Drenthe
- Directie IJsselmeergebied
- Directie Noord Nederland
- Directie Oost Nederland
- Directie Overijssel

Koninklijke Nederlands Meteorologisch Instituut (KNMI)

- Weerkamer van het KNMI

Meldkamers

- Meldkamer Regio IJssel Vecht (Overijssel)
- Meldkamer Drenthe
- Centrale post ambulancevervoer Drenthe
- Regionale Ambulance Voorziening IJssel-Vecht

Brandweer

- Bestuur Regionale Brandweer Drenthe
- Bestuur Regionale Brandweer IJssel-Vecht
- Regionaal coördinatiecentrum Overijssel
- Regionaal operationeel team Drenthe

Politie

- Regiopolitie IJsselland
- Regiopolitie Drenthe
- Korps Landelijke Politiediensten (KLPD)
- Dienst Informatie- en Communicatie Politie (DIC)

Geneeskundige Hulpverlening bij Ongevallen en Rampen

- GHOR bureau Overijssel
- GHOR bureau Drenthe

Elektriciteitsvoorziening

- NV Samenwerkende elektriciteitsproductiebedrijven
- Landelijke bedrijfsvoeringscentrum
- Essent
- RENDO

Gasvoorziening

- Nederlandse Gasunie
- Centrale Commandopost
- Vereniging van Landeigenaren in Nederland

Telecommunicatievoorziening

- KPN
- Hulpverlening op telecommunicatiegebied (HOT)

Bijlage 3

Overzichtskaart beheersgebied v/h waterschap

Bijlage 4

Wateraanvoergebieden

Bijlage 5

Overzicht van de primaire en regionale waterkering

Bijlage 6

RWZI's en de risicovolle persleidingen

Bijlage 7 Ramptypen uit de leidraad maatramp

In Tabel 1 zijn de rampen weergegeven uit de leidraad maatramp, waarbij het waterschap afhankelijk van de omstandigheden een rol in speelt. De betrokkenheid bij de ramptypen kan variëren van:

- Het regelen en adviseren voor een bluswatervoorziening via oppervlaktewater
- Zorgdragen voor de opvang en afvoer verontreinigt bluswater
- Opvang en afvoer verontreinigende stoffen en het nemen van preventieve maatregelen om de gevolgen te beperken voor mens en dier
- Verstoring watersysteem, waardoor het scheepvaart verkeer ontregelt raakt
- Beschadiging waterstaatswerken
- Beperken de verspreiding van en verwijderen van verontreinigingen

Tabel 1 Ramptypen en de betrokkenheid van waterschappen

Ramptype		Betrokkenheid van het waterschap
<i>Rampen m.b.t. verkeer en vervoer</i>	1 Luchtvaartongevallen	X
	2 Ongevallen op water	X
	3 Verkeersongeval	X
<i>Rampen met gevaarlijke stoffen</i>	4 Ongeval explosieve stof	X
	5 Ongeval giftige stof	X
	6 Ongeval radioactieve stof	X
<i>Rampen m.b.t. de volksgezondheid</i>	7 Bedreiging volksgezondheid	- *
	8 Ziektegolf	-
<i>Rampen m.b.t. de infrastructuur</i>	9 Ongeval in tunnel	-
	10 Brand groot gebouw	X
	11 Instorting groot gebouw	-
<i>Rampen m.b.t. de bevolking</i>	12 Paniek in menigte	-
	13 Verstoring openbare orde	- **
<i>Natuurrampen</i>	14 Overstroming	X
	15 Natuurbrand	X
	16 Extreem weer	X
	17 Uitval nutsvoorzieningen	X
<i>Ramp op afstand</i>	18 Ramp op afstand	-

* Het waterschap zou betrokken kunnen worden indien het oppervlaktewater de infectiebron is.

** Het waterschap is betrokken indien het vernieling en beschadiging betreft van waterstaatswerken.

Bijlage 8 Format situatierapporten

Huidige situatie

Beschrijving van de huidige stand van zaken op waterstaatkundige opzicht en andere relevante zaken (bijvoorbeeld het weer, geplaatste afzettingen e.d.). De huidige situatie kan onderverdeeld worden in een algemene beschrijving over het weer, waterstaatkundige toestand en een beschrijving van de situatie per gemeente.

Verwachtingen

Beschrijving van de verwachte ontwikkelingen op waterstaatkundige opzicht en andere relevante zaken.

Knelpunten

Beschrijving van de knelpunten die gezien de verwachtingen op kunnen treden. Waarbij duidelijk onderscheid dient gemaakt te worden in de knelpunten die het waterschap voorziet binnen haar eigen organisatie en de waterstaatkundige knelpunten die relevant zijn voor de gemeente en andere instanties.

Oplossingsvoorstellen / Beslispunten

Korte beschrijving van de oplossingsvoorstellen en de te nemen beslispunten voor het Strategisch Team. De beslispunten en oplossingsvoorstellen moeten geadresseerd zijn aan Teams/personen.