

Beheersplan Waterkeringen

2006 –2011



Vastgesteld door het Algemeen Bestuur op:
29 augustus 2006
Status: Definitief
Datum: 22 mei 2006

Voorwoord

Het Beheersplan Waterkeringen beschrijft de wijze waarop de waterkering binnen het beheersgebied van het waterschap Reest en Wieden worden beheerd. Waterkeringen beveiligen het achterliggende gebied tegen hoogwater. De zorg voor de waterkeringen omvat activiteiten als vaststellen van beleid, vertalen beleid in functionele eisen, toetsen, opzetten en bijhouden legger en beheersregister, toezicht op activiteiten van derden, inspecteren, monitoren, plannen, ontwerpen, aanleggen, onderhouden, verbeteren, etc.

In dit beheersplan zijn alle activiteiten voor de planperiode 2006-2011 vastgelegd. Met het opstellen van het beheersplan wordt invulling gegeven aan de verplichting zoals vastgelegd in de provinciale verordening 'waterkering Noord-Nederland'. Het beheersplan is voornamelijk een hulpmiddel voor de waterkeringbeheerder voor het vastleggen van het beleid om op basis daarvan te komen tot een afgewogen programma aan maatregelen. Doel is daarbij integraal invulling te geven aan het functionele beheer. Dit beheersplan is gebaseerd op de blauwdruk die door de STOWA is ontwikkeld.

In dit beheersplan wordt daarnaast voor de invulling van het beheer gebruik gemaakt van de rapportages:

- Het Waterbeheerplan van waterschap Reest en Wieden, 2001
- Beheerplan Vegetatiedek op waterkering Zwartsluis Kadoelen eveneens opgesteld door de Grontmij in opdracht van het waterschap, 2003
- Notitie Grondzaken, 2001, nummer 696

Het beheersplan waterkeringen is een onderdeel van de acties die in het waterbeheerplan van waterschap Reest en Wieden is opgenomen. In het waterbeheerplan is het beheersplan waterkeringen alleen als acties voor de primaire waterkeringen. Aangezien de regionale waterkeringen in de provincie Overijssel door de betreffende provincie zijn aangewezen, is dit beheersplan waterkeren ook opgesteld voor de regionale waterkeringen.

In dit beheersplan waterkeringen wordt beleid en de daaruit voortvloeiende actiepunten verantwoord en vastgesteld. In het waterbeheerplan worden de actiepunten meegenomen die in het beheersplan waterkeren zijn verantwoord. Het uitkomen van het beheersplan waterkeringen en het waterbeheerplan lopen niet synchron.

Leeswijzer

Voor u ligt het Beheersplan Waterkeringen van Waterschap Reest en Wieden. Dit plan behandelt de wijze waarop het beheer van de waterkeringen wordt vormgegeven en uitgevoerd. Het beheersplan bestaat uit een deel betreffende de grondslagen voor het beheer (statisch deel) en een deel betreffende het beheer voor de komende periode (dynamisch deel).

Statisch deel: ‘Grondslagen voor beheer’

Het statisch deel is de basis voor het te voeren beheer en is aan weinig veranderingen onderhevig. In dit deel wordt beschreven:

- het doel van het beheersplan (*hoofdstuk 1*),
- welke waterkeringen beheerd worden volgens het beheersplan en met welke functie in het beheer rekening moet worden gehouden (*hoofdstuk 2*),
- de uitgangspunten die voortvloeien uit het beleid, wet- en regelgeving (*hoofdstuk 3*),
- de wijze waarop de waterkeringen worden beheerd (*hoofdstuk 4*),
- de lange termijn doelstellingen van het beheer en wanneer de doelstelling moeten zijn bereikt (*hoofdstuk 5*).

Dynamisch deel: ‘Beheer komende periode’

In het dynamisch deel wordt, het beheer voor de komende jaar vastgesteld. Het bevat een evaluatie van het gevoerde beheer van het voorgaande jaar en een vergelijking van de huidige situatie met de gewenste situatie. Daarnaast worden concrete activiteiten voor de komende planperiode (5 jaar) die nodig zijn in het beheer om de streefbeelden te bereiken en in stand te houden vastgelegd.

Inhoudsopgave

Voorwoord	I
Leeswijzer	II
1 Inleiding	1
1.1 Waterkeringzorg als taak.....	1
1.2 Achtergrond.....	1
1.3 Doel en opzet Beheersplan Waterkeringen (BPW).....	3
1.4 Kader	3
1.5 Vaststelling van het plan	4
2 Areaalbeschrijving	6
2.1 Inleiding.....	6
2.2 Beheersgebied	6
2.3 Gebruik en functietoekenning	10
2.4 Zonering	13
2.5 Eigendomssituatie	14
3 Beleid, wet- en regelgeving	15
3.1 Wetgeving en extern beleid.....	15
3.2 Eigen beleid.....	17
3.3 Strategische beheersvisie.....	19
4 Uitwerking van het beheer	21
4.1 Organisatie.....	21
4.2 Beleids- en beheerproces.....	22
4.3 Beheersinstrumenten	26
4.4 Beheersfilosofie.....	28
4.5 Procedures en communicatie.....	30
4.6 Informatiebeheer	30
5 Streefbeelden en functie-eisen	31
5.1 Inleiding.....	31
5.2 Streefbeelden en functie-eisen.....	31
5.3 Cultuurhistorie.....	38
6 Evaluatie	40
6.1 Referentiesituatie voor evaluatie	40
6.2 Evaluatie maatregelen afgelopen jaar.....	41
6.3 Kwaliteitsontwikkeling van de waterkering.....	42
6.4 Conclusie(s).....	43
7 Maatregelen, financiën en beleid in planperiode 2005-2010	44
7.1 Inleiding.....	44
7.2 Maatregelen	44
7.3 Financiën	49
7.4 De gewenste effecten; nieuw beleid	49
8 Doorkijk na planperiode	54
Bijlage 1 Begrippen	56
Bijlage 2 BBP-producten Waterkeringszorg	58
Bijlage 3 Overzicht van de waterkeringen	61

Statisch Deel

grondslagen voor beheer

1 Inleiding

1.1 Waterkeringzorg als taak

Krachtens de Waterschapswet en het Reglement voor het waterschap Reest en Wieden heeft het waterschap de taak om te zorgen voor een goed integraal waterbeheer. Dit wil zeggen dat ze het watersysteem duurzaam inricht, beheert en onderhoudt, zodanig dat veiligheid en functies in het beheersgebied zo optimaal mogelijk gerealiseerd worden. Hierbij zorgt het waterschap voor de waterstaatkundige inrichting, de waterkwaliteit van het oppervlakte water en de waterhuishouding / waterkwantiteitsbeheer van het oppervlakte water.

Dit document richt zich op de zorg voor de primaire en regionale waterkeringen en de wijze waarop het waterschap deze zorg uitvoert ten behoeve van de ingezetenen, de gerechtigden tot gebouwde zaken en de gerechtigden tot ongebouwde zaken.

De taak voor de waterkeringzorg gebeurt in samenwerking met andere beheerders wanneer de waterkering de grens van ons beheersgebied overschrijdt. Gezamenlijk hebben de beheerders dan de taak om te zorgen voor de veiligheid van het dijkkringgebied.

1.2 Achtergrond

Het opstellen van een Beheersplan Waterkeringen is verplicht gesteld in de provinciale Verordening Waterkering Noord-Nederland, welke gebaseerd is op artikel 14 van de Wet op de Waterkering. Ook vanuit het Beleid- en Beheerproces (BBP) is er een positie ingeruimd voor een beheersplan waterkeringen, waarin het overkoepelende beleid voor waterkeringen wordt omschreven.

Er is behoefte aan eenduidige doelstellingen, normen en richtlijnen voor het beheer van waterkeringen. Bovendien dienen de resultaten van het beheer van de waterkeringen voor de middellange en langere termijn inzichtelijk te zijn. De noodzakelijke afstemming met Rijk, provincie Overijssel, gemeenten en aangrenzende waterschappen worden gemakkelijker gemaakt aan de hand van een document.

De in de provinciale Verordening Waterkering Noord-Nederland voorgeschreven instrumenten toetsing op veiligheid, keur, legger, beheersregister, beheersplan en calamiteiten(bestrijdings)plan¹ hangen nauw met

¹ In de Verordening Waterkering Noord-Nederland wordt term calamiteitenplan als een calamiteitenbestrijdingsplan gebruikt. In de nationale wetgeving wordt het calamiteitenplan als een rampenplan van de waterschappen al gehanteerd. Om deze reden wordt in dit beheerplan de term calamiteitenbestrijdingsplan (draaiboek voor te nemen maatregelen bij een specifieke calamiteit) gebruikt

elkaar samen en vormen, naast onder meer begroting en jaarrekening, de bouwstenen van het beheerssysteem. De samenhang tussen deze bouwstenen wordt vastgelegd in dit beheersplan.

1.3 Doel en opzet Beheersplan Waterkeringen (BPW)

Het BPW kan gezien worden als een hulpmiddel voor het vastleggen van beleid om op basis daarvan te komen tot een afgewogen programma aan maatregelen dat moet leiden tot een functionele invulling van het integrale beheer door het Waterschap Reest en Wieden.

Het BPW is te beschouwen als een paraplu waar het totale beheerssysteem voor de regionale en primaire waterkeringen van Waterschap Reest en Wieden in is vastgelegd. Om dit doel te bereiken is het beheersplan als volgt opgezet.

Het beheersplan:

- beschrijft het beheerde areaal;
- geeft een korte beschrijving van landelijk en regionaal vastgesteld beleid evenals wet- en regelgeving;
- geeft concrete doelstellingen die het waterschap de komende jaren wil bereiken, inclusief bijbehorende functie-eisen;
- beschrijft de systematiek waarmee we de streefbeelden willen bereiken (beheersfilosofie, -strategie, communicatie, procedures, informatiebeheer en -beheersing);
- geeft een weergave van de actuele kwaliteitstoestand;
- evalueert het gevoerde beheer van het afgelopen jaar;
- geeft aan welke maatregelen de komende vijf jaar nodig zijn om de streefbeelden te bereiken en te handhaven;

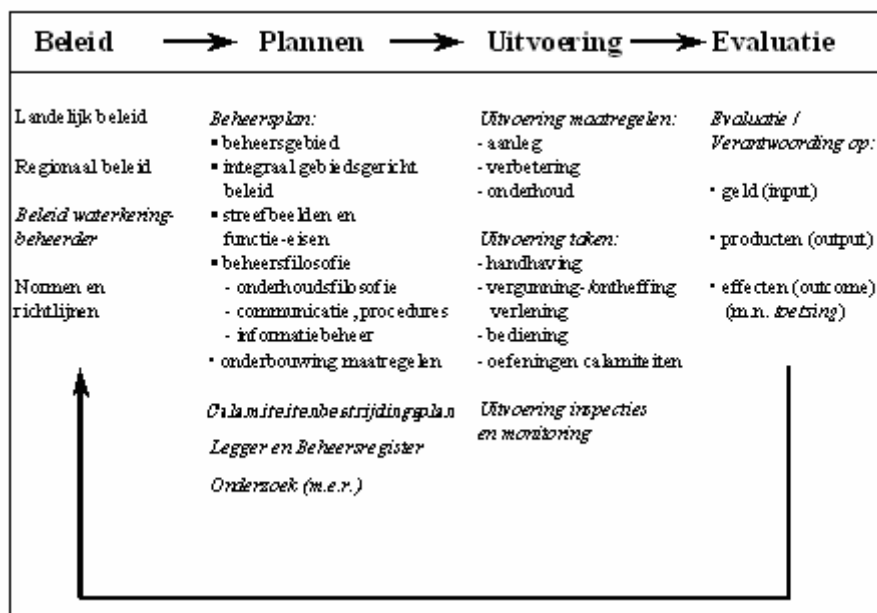
1.4 Kader

Beheer omvat de totale zorg voor een gebied en heeft betrekking op alle activiteiten die waterschap Reest en Wieden uitvoert. Dit beheersplan richt zich op waterkeringen. Waterkeringen beveiligen het achterliggende gebied tegen hoogwater. De zorg voor waterkeringen omvat activiteiten als vaststellen beleid, vertalen beleid naar functie-eisen, toetsen, opzetten en bijhouden van legger, beheersregister en keur, toezicht op activiteiten van derden (voor zover van toepassing op de zorg van het waterschap), inspecteren, monitoren, plannen, ontwerpen, aanleggen, onderhouden, verbeteren, enz. Dit wordt geïllustreerd in *Figuur 1*.

Benadrukt wordt dat dit een cyclisch proces is. De evaluatie kan aanleiding geven om het beleid te handhaven, het beleid aan te passen of om nieuw beleid te formuleren.

Gezien de reikwijdte van het beheer zijn er documenten en instrumenten die nauw verbonden zijn met het beheersplan of daarvan worden afgeleid. Denk aan toetsen (evaluatie van beheerseffecten voor functie waterkeren), leggers, beheersregisters, de keur, informatiesystemen voor programma van maatregelen, bijdrage aan meerjarenbegroting, voortgang- en verantwoordingsrapportages.

BEHEER WATERKERINGEN



Figuur 1 Proces beheer waterkeringen

Het beheersplan voor waterkeringen richt zich op het documenteren van de stappen vanaf het vastleggen van beleid en het formuleren van streefbeelden tot het doen van voorstellen voor het uit te voeren pakket aan maatregelen. Om een beheersplan op te stellen en uit te voeren is ook gebruik nodig van instrumenten als legger, beheersregister en calamiteitenbestrijdingsplan en de resultaten van de vijfjaarlijkse toetsing. Het beheersplan vormt als het ware een paraplu, waar meerdere onderdelen onder vallen. Hierdoor wordt het beheerproces transparant en (bij)stuurbaar. Door middel van het beheersplan wordt helder zichtbaar gemaakt wat waterschap Reest en Wieden, waarom en hoe doet. Hierbij hoort een bedrijfsmatige werkwijze.

1.5 Vaststelling van het plan

Het BPW is een verplicht document en wordt evenals de onderliggende afzonderlijke beleidsnota's bestuurlijk vastgesteld. De vaststelling van het plan geschiedt met toepassing van de in afdeling 3.4 van de Algemene wet bestuursrecht geregelde procedure. Dit betekent dat het plan door het Dagelijks Bestuur voorlopig wordt vastgesteld, waarna het plan ter inzage wordt gelegd voor belanghebbenden. Vervolgens wordt het beheersplan waterkeringen voorgelegd aan het Algemeen Bestuur waar het definitief wordt vastgesteld. Na vaststelling is alleen bezwaar ten aanzien van de procedure mogelijk bij het arrondissement.

Het statisch deel wordt in principe vijfjaarlijks vernieuwd en zowel door het Dagelijks Bestuur, als door het Algemeen Bestuur vastgesteld. Reden voor vernieuwing kunnen zijn een aanpassing van beleid, wet- en/of regelgeving, wijzigingen in het beheerde areaal, een waterschapsreorganisatie, wijzigingen van randvoorwaarden (natuurlijke oorzaken of activiteiten van derden) en/of

kennisontwikkeling. Ook is het mogelijk dat het statisch deel tussentijds wordt vernieuwd of opgenomen in het waterbeheersplan.

Het dynamisch deel wordt om de twee jaar bij/opgesteld en door het Dagelijks Bestuur vastgesteld². Indien er geen financiële consequenties zijn ten aanzien van het beheer kan van deze termijn worden afgeweken.

Reden voor bijstelling kunnen zijn:

- het verwerken van maatregelen van het afgelopen jaar die niet of extra zijn uitgevoerd;
- het verwerken van de consequenties van de voorgaande aanpassing van de maatregelen voor het pakket van de komende vijf jaar;
- het verwerken van de resultaten en consequenties van de toetsing op veiligheid;
- een bijstelling van beleid en/of prioriteiten door het management of bestuur, waardoor aanpassing noodzakelijk is van het maatregelenpakket voor de komende vijf jaar.

² De beheerder dient in gevolge van de Verordening Waterkeren Noord-Nederland ten minste eenmaal in de vijf jaren te besluiten of het beheersplan wordt herzien.

2 Areaalbeschrijving

2.1 Inleiding

Dit hoofdstuk geeft een globale beschrijving van de door het waterschap Reest en Wieden beheerde areaal waterkeringen. Details van de primaire en regionale waterkering zijn in de legger beschreven.

Tabel 1 Kengetallen Beheersgebied waterschap Reest en Wieden

Beheersgebied Waterschap Reest en Wieden	
Oppervlakte	137.500 ha
Inwoners	212.000
Gemeenten	13
Provincies	2
Watergangen	8.500 km
Primaire waterkering	34,0 km
Regionale waterkering	16,5 km
Vaarwegen	125 km
Stuwen en inlaten	700
Gemalen	100

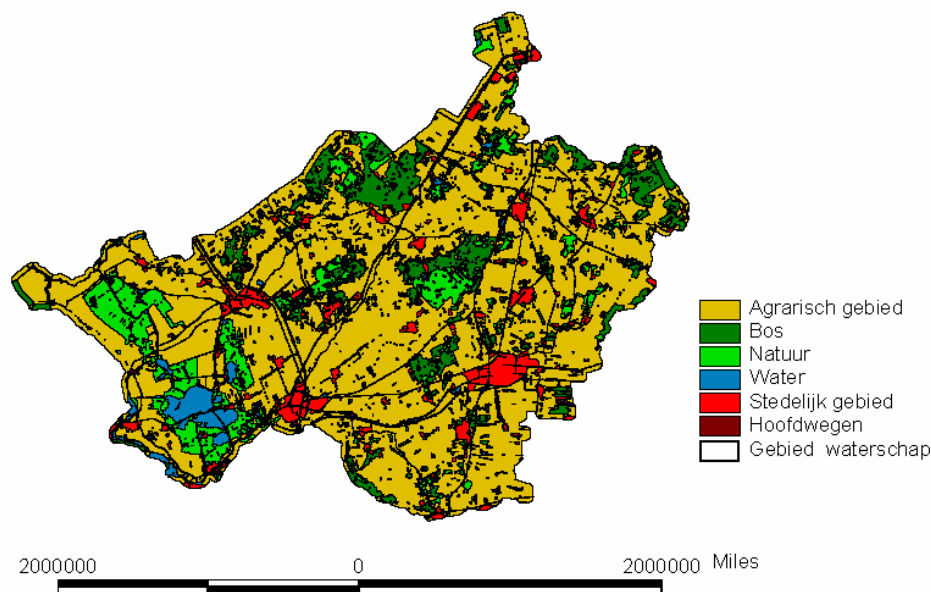
2.2 Beheersgebied

Het beheersgebied van het waterschap Reest en Wieden is 137.500 hectare groot (*Figuur 2*) en ligt in het Noordwestelijk deel van de provincie Overijssel en het Westelijk deel van de provincie Drenthe.

Het westelijke deel van het gebied grenst aan het Zwarte Water, het Zwarte Meer, het Kadoelermeer en het Vollenhovemeer, daarna volgt de waterschapsgrens hoofdzakelijk de provinciegrens, van Blokzijl, Slijkenbug, Zorgvlied tot aan Assen.

Ten westen van Assen loopt de grens naar het zuiden en omvat het oostelijke en zuidelijke deel van het stroomgebied van de Hondsrug. Het zuidelijke deel van het beheersgebied wordt bepaald door het stroomgebied van de Reest met o.a. Westhuizingenveld.

Vanaf Meppel volgt de waterschapsgrens de Hoogeveense vaart en het Meppelerdiep tot aan Zwartsluis (het Zwarte Water)



Figuur 2 Grondgebruik in het beheersgebied van waterschap Reest en Wieden (bron LGN)

Het merendeel betreft landbouwgebied, maar er bevinden zich in het beheersgebied ook belangrijke natuurgebieden zoals het Nationaal Park De Weerribben, het Nationaal Park Drents-Friese Wold en het Nationaal Park Dwingelerveld.

In het beheersgebied van Waterschap Reest en Wieden bevinden zich 3 categorieën waterkeringen (zie *Figuur 3*).

Dit zijn:

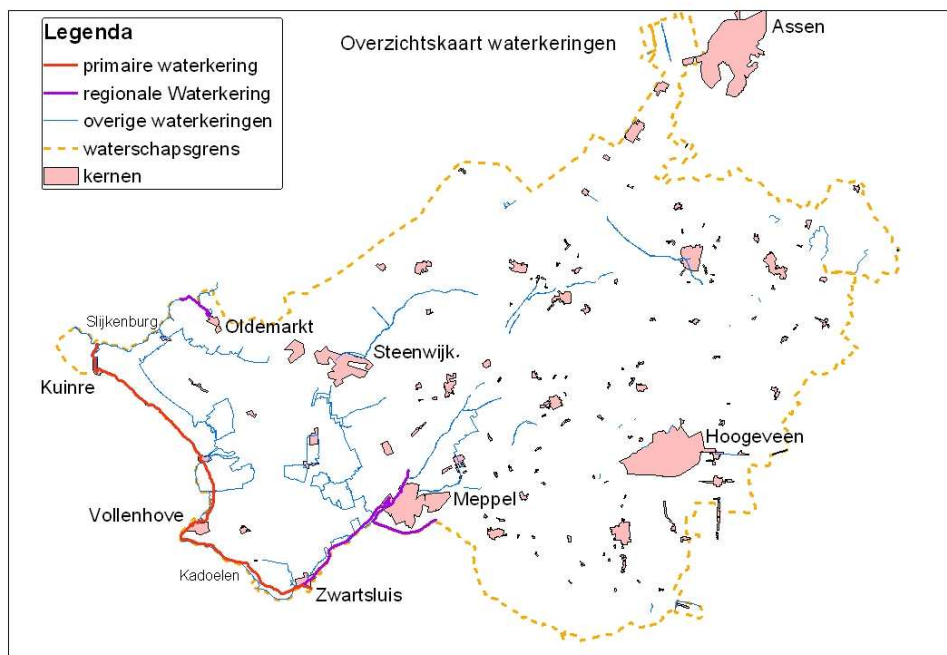
- de primaire waterkering (34,0 km),
- de regionale waterkeringen³ (16,5 km)
- en overige waterkeringen (346,1 km,
- waarvan 276,9 in Overijssel en 70,2 km in Drenthe).

Primaire waterkering

Het waterschap Reest en Wieden beheert een gedeelte van dijkkring 9, Vollenhove.

De dijkkring begint bij Dalfsen en volgt de Vecht tot aan het Zwarte Water en gaat hier verder naar Hasselt en Zwartsluis. Bij Zwartsluis komt de kering het beheersgebied van Reest en Wieden binnen. Vervolgens volgt de dijkkring het Zwarte Water richting de Kadoelerkeersluis. Vanaf hier buigt de voormalige Zuiderzeedijk af naar Vollenhove, Blokzijl, Blankenham, Kuinre, Slijkenburg. Bij Slijkenburg gaat de kering verder op Fries grondgebied om vervolgens langs de noordelijke kade van de Linde aan te sluiten op de zogenaamde hoge gronden.

³ De regionale waterkeringen zijn anno 2003 aangewezen, echter een norm en omgang met betrekking tot het beheer is nog niet vastgelegd. De regionale waterkeringen worden nu beheerd als een overige waterkering.



Figuur 3 Overzicht waterkeringen (Zie ook bijlage 3)

In de Wet op de Waterkering zijn de primaire waterkeringen gedefinieerd. In het beheersgebied van Waterschap Reest en Wieden liggen twee van de vier categorieën primaire waterkeringen, te weten categorie a en c.

De volgende categorieën primaire dijken worden onderscheiden:

- primaire waterkeringen, die behoren tot stelsels die dijkkringgebieden, al dan niet met hoge gronden, omsluiten en direct het buitenwater keren;
- primaire waterkeringen, die voor dijkkringgebieden zijn gelegen en buitenwater keren;
- primaire waterkeringen, niet bestemd tot het keren van buitenwater.
- Als een van de categorieën a t/m c maar gelegen buiten de landsgrenzen

Ongeveer 8 kilometer van de primaire waterkering valt onder categorie a. en is gelegen langs het Zwarte Water en het Zwarte Meer vanaf Zwartsluis tot aan Kadoelen.

De overige 26 kilometer primaire waterkering valt onder categorie C. Hiervan is ongeveer 12 kilometer gelegen langs het Vollenhovermeer. Bij hoogwater wordt de Kadoelerkeersluis gesloten, zodat het Vollerhovermeer wordt afgesloten van het Zwarte Meer.

14 kilometer is de oude Zuiderzeedijk tussen Blokzijl en Slijkenburg. Door de inpoldering van de Noordoostpolder liggen aan beide zijden van de waterkering land.

Regionale waterkering

Op 5 februari 2003 heeft Provinciale Staten van Overijssel de regionale keringen aangewezen (publicatie van 25 februari 2003). Voor het beheersgebied van waterschap Reest en Wieden betreft dit de noordwestelijke oever langs het Meppelderdiep vanaf Zwartsluis tot de Drentse grens en de grens met de Friese

boezem tussen Oldemarkt en De Linde. Tevens behandelt het waterschap Reest en Wieden de kering vanaf de Fries-Drentse provinciale grens tot de paradijssluis als regionale kering vanwege de betere aansluiting bij de stroomgebiedvisie.

Op het moment van dit schrijven worden normen van regionale waterkering door de provincie vastgesteld.

Overige waterkeringen

Binnen het beheersgebied komt ongeveer 300,6 kilometer aan overige waterkeringen voor. De overige waterkeringen kunnen verschillende functies vervullen o.a.:

- Bescherming van een buitendijks gebied tegen (te frequente) overstroming
- Beperking van golfaanval op de primaire waterkering.
- Boezemkaden (instandhouden van het peilbeheer)
- Als bescherming tegen inundatie van een bemalen gebied



Gemaal Kadoelen

Door na te gaan welke functies een overige waterkering heeft, kunnen eisen die aan de waterkering worden gesteld worden afgeleid. Hiervoor bestaan geen vaste richtlijnen.

Het waterschap Reest en Wieden is nog in overleg met de provincie Drenthe voor de vaststelling van de overige waterkeringen in deze provincie en de verantwoordelijkheid voor het beheer en onderhoud. Dit beheersplan waterkeringen betreft het beheer van de primaire en regionale waterkering. Voor de overige waterkeringen wordt alleen indien relevant een doorkijk op het beleid gegeven.

In de legger en het beheersregister⁴ zijn meer gedetailleerde gegevens vastgelegd voor de primaire waterkering. Bij elke waterkering is aangegeven:

- wat de functie van het desbetreffende waterstaatswerk is;
- de dijknormaal, vorm, afmeting en constructie
- de opbouw van de ondergrond en dijklichaam
- de belastingen
- waterkerende objecten
- bekledingen
- niet waterkerende objecten (kabels en leidingen, verhardingen, gebouwen, dijkmeubilair enz.)
- Vergunningen
- eigendom, verpachting en gebruik
- wie met het onderhoud belast is
- wat het onderhoud omvat

⁴ zie hoofdstuk 3.

Voor de primaire waterkering tussen Blokzijl en Slijkenburg wil het Waterschap Reest en Wieden aan de minister vragen om de status van primaire waterkering in te trekken. De dijk zal dan alleen nog beheerd worden vanuit haar cultuurhistorische waarde.

Voor de regionale waterkeringen is een legger en het beheerregister opgesteld. Voor de overige keringen wordt volstaan met het aangeven van de ligging, minimum afmetingen, technische gegevens van kunstwerken, gebruik, onderhoud en onderhoudsverplichtingen.

2.3 Gebruik en functietoekenning

De waterkering is aangelegd ter bescherming van het achterliggende land tegen overstroming. Maar naast deze waterkerende functie worden kering ook nog voor andere functies gebruikt. Daarnaast hebben functies in de nabijheid van de waterkering soms ook invloed op de functie waterkeren. In deze paragraaf worden de voornaamste overige functies genoemd, en wordt kort hun invloed op de functie waterkeren geschetst. Een en ander betekent dat afstemming nodig is tussen de verschillende toegekende functies.

Het waterschap heeft een belangrijke rol bij de waterstaatkundige inrichting. Naast het waterschap spelen ook het rijk, de provincie en de gemeenten een belangrijke rol bij de functietoekenning en het inrichten van het gebied. In het kader van integraal beheer, waar ook andere beheerders aan gehouden zijn, zal men in onderling overleg moeten streven naar een gebiedsgerichte aanpak.

Functies die van toepassing zijn, zijn:

- Waterbeheer;
- agrarisch gebruik;
- natuur;
- landschap en cultuurhistorie;
- recreatie;
- wonen en werken (bebouwing);
- transport;
- kabels en leidingen;
- drinkwaterwinning;
- scheepvaart.



Gemaal Barsbeker Binnenpolder

De toelichting op de functies is in principe van toepassing op het gehele areaal van primaire en regionale waterkeringen.

Waterbeheer

Waterkeringen zijn onlosmakelijk verbonden met het waterbeheer. In veel gevallen functioneert de kering als waterscheiding tussen peilgebieden. Om peilen te kunnen handhaven zijn voorzieningen nodig zoals inlaten, gemalen en sluisen.

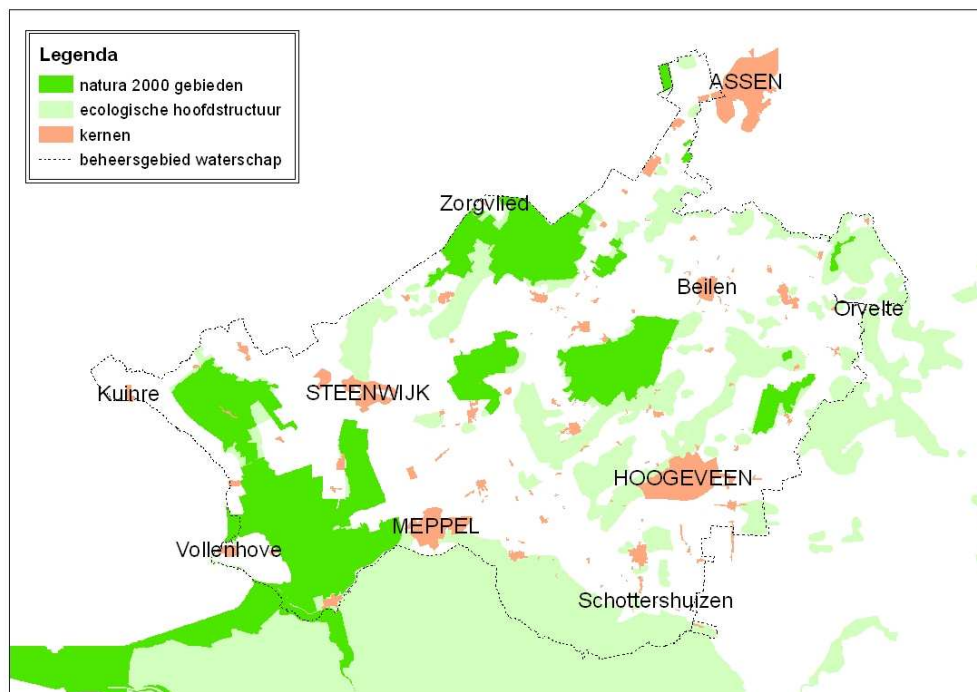
Agrarisch gebruik

In het huidige beheer heeft het grootste deel van de primaire waterkeringen de nevenfunctie landbouw. De landbouw betreft beweiding, waarbij voornamelijk met schapen wordt beweid en in sommige gevallen met grootvee (jongvee en koeien). Om de erosiebestendigheid van de waterkering in de toekomst te verbeteren is het waterschap voornemens het beheer op de slechte erosiebestendige delen aan te passen. Daarnaast worden steeds meer pachtcontracten opgezegd. Dit komt doordat het aanbod van grond groter is geworden en vlakke in eigendom verkregen gronden aantrekkelijker zijn dan het pachten van schuine taluds.

Natuur

In het beheersgebied van Waterschap Reest en Wieden liggen drie nationale parken, te weten het Nationaal Park Weerribben, het Nationaal Park Drents-Friese Wold (o.a. Vledder Aa) en het Nationaal Park Dwingelerveld. De nationale parken en het stroomgebied van de Reest zijn aangewezen als ecologische hoofdstructuur (*Figuur 4*). In de boezem van Noordwest Overijssel speelt de functie natuur in combinatie met de waterkering een belangrijke rol. De primaire waterkering tussen Zwartsluis en Kadoelen maakt onderdeel uit van de ecologische hoofdstructuur (*Figuur 5*). Grote delen van Noordwest Overijssel zijn tevens aangewezen als natura 2000 gebieden.

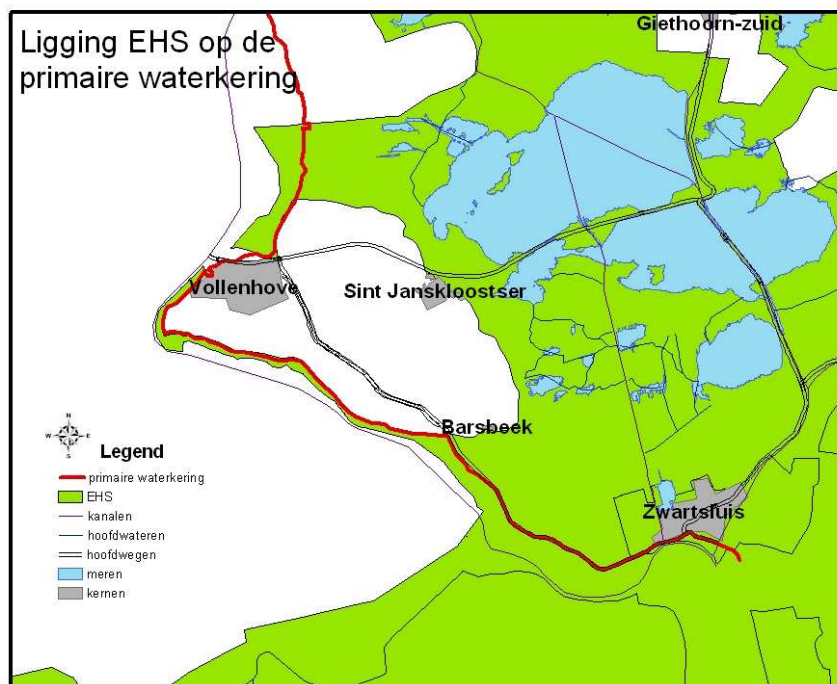
Oorspronkelijk had de primaire waterkering een agrarische functie. Door nieuw beleid en nieuwe inzichten zijn steeds meer delen van de primaire waterkering door de natuur in gebruik genomen.



Figuur 4 *Natura 2000 gebieden en de ecologische hoofdstructuur*

Ecologische hoofdstructuur (EHS): De EHS heeft als doel ruimtelijke samenhang en verbetering van de milieukwaliteit te creëren. Hiermee wordt bereikt dat de natuur minder kwetsbaar wordt voor invloeden van buiten af, een duurzame natuur.

De beheerder is verplicht de zorg te dragen voor de kwaliteit van het gebied. Nieuwe plannen met significante gevolgen voor de natuur zijn niet toegestaan, tenzij er geen reële alternatieven mogelijk zijn en er sprake is van groot openbaar belang. Gevolgen moeten dan ook gecompenseerd worden.



Figuur 5 Ligging van de Ecologisch Hoofdstructuur op de primaire waterkering.

Landschap en Cultuurhistorie

Waterkeringen hebben een karakteristieke cultuurhistorische oorsprong. Zeer waardevolle cultuurhistorie is te vinden in de voormalige havenstadjes Vollenhove en Blokzijl door de ligging aan de voormalige Zuidzee. Ook het karakteristieke landschap van de boezem van Noordwest Overijssel en het stroomgebied van de Reest wordt gezien als waardevolle cultuurhistorie. In de nota Belverdere zijn deze waardevolle cultuurhistorische waarden opgenomen. In het waterbeheerplan is de cultuurhistorische waarde van de dijk tussen Blokzijl en Slijkenburg benadrukt.

Recreatie

Noordwest Overijssel is bekend om zijn recreatieve functie de waterkeringen in het beheersgebied hebben maken daar onderdeel van uit. De recreatie betreft hier vooral watergebonden recreatie en recreatie welke aangetrokken wordt door de landschappelijke, cultuurhistorische en natuurwaarden op en om de dijk. Bijvoorbeeld de waterkering tussen Zwartsluis en Kadoelen maakt onderdeel van een wandelroute.

Het waterschap vindt daarnaast dat de dijk tussen Vollenhove, Blokzijl en Slijkenburg naast een landschappelijke een cultuurhistorische waarde heeft (de vroegere Zuiderzeedijk).

Wonen en werken

Van vroeger uit was het veiliger om op of aan dijk te wonen. Hierdoor is de waterkering op sommige plaatsen verweven met wonen en werken. Voorbeelden van dergelijke plaatsen zijn Blankenham, Vollenhove en Zwartsluis.

Transport

Veel waterkeringen hebben tevens een ontsluitingsfunctie voor woningen, percelen en bedrijven. Naast wegen zijn veelal ook fietspaden gelegen op de kruin van de waterkeringen.

Kabels en leidingen

Door de aanwezigheid van bebouwing en wegen langs en op de waterkering wordt voor de aanleg van kabels en leidingen gebruik gemaakt van de waterkering. Voordat er leidingen verplaatst of aangelegd kunnen of mogen worden zijn de energiebedrijven verplicht om een vergunning aan te vragen.

Drinkwaterwinning

In het gebied rond Sint Jansklooster wordt grondwater onttrokken voor drinkwaterwinning. Wanneer een waterkering binnen de invloedssfeer van de drinkwaterwinning ligt kan dit gevolgen hebben voor het zettingproces van de waterkering.

Scheepvaart

Scheepvaart heeft een belangrijke functie in het beheersgebied met de verbindingroute van het IJsselmeer naar de provincies Friesland en Drenthe. Belangrijke vaarwegen in het beheersgebied waar waterkeringen een belangrijke rol spelen zijn het Meppelerdiep (klasse VA), Beukersgracht (klasse IIA), Kanaal Beukers-Steenwijk (klasse IIA), het Steenwijkerdiep, het Noorderdiep, de Walengracht, de Ossenzijlersloot en de Linde. Het scheepvaartverkeer stelt specifieke eisen aan de waterkering, deze moet bestand zijn tegen de boeggolven, er moeten mogelijkheden zijn om de kering te kruizen door middel van sluisen of keringen, maar ook havens aanlegplaatsen en geleidewerken maken dan onderdeel uit van de waterkering.

2.4 Zonering

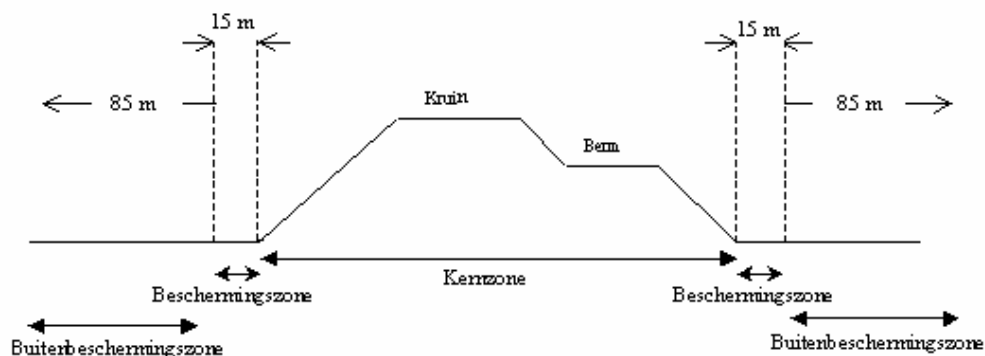
Binnen de invloedssfeer van een waterkering worden verschillende zones aangemerkt. De totale breedte van deze zones geven het gebied aan waarbinnen het waterschap bevoegdheden uitoefent ten aanzien van de waterkering. Deze bevoegdheden zijn gedefinieerd in de keur. In de keur zijn door het waterschap zones vastgelegd waarbinnen onderhoudsplicht geldt. In de keur staan tevens de gebods- en verbodsbepalingen. Het betreft de volgende zones met afmetingen:

- a. de kernzone gelegen op de waterkering van buitenteen tot binnenteen;
- b. de beschermingszone in het geval van primaire waterkeringen (en regionale⁵): de gronden grenzend aan de kernzone, binnen een afstand van 15 meter vanuit de grens van de kernzone;

⁵ De keur zal nog worden aangepast zodat ook de regionale waterkering binnen de keur is opgenomen. Hierbij zal de zonering van de regionale waterkering gelijk worden als bij de primaire waterkering.

- c. de beschermingszone in het geval van overige (secundaire) waterkeringen: de gronden grenzend aan de kernzone, binnen een afstand van 5 meter vanuit de grens van de kernzone;
- d. de buitenbeschermingszone in het geval van primaire (en regionale) waterkeringen: de gronden grenzend aan de beschermingszone, binnen een afstand van 85 meter vanuit de grens van de beschermingszone.

Figuur 6 geeft de zonering van de primaire (en regionale) waterkering. Voor de overige keringen is de beschermingszone 5 m en is de buitenbeschermingszone niet van toepassing. Voor een verklaring van de begrippen kunt u de begrippenlijst raadplegen.



Figuur 6 Zonering primaire kering

De verschillende zones waarbinnen de gebods- en verbodsbepalingen en onderhoudsplichten gelden worden ook weergegeven in de legger en beheersregister.

2.5 Eigendomssituatie

In de huidige situatie is voor het onderhoud van de primaire waterkering de dijk grotendeels verpacht voor agrarisch gebruik. De grond is uitgegeven in 6-jarige en 1-jarige pachtovereenkomsten. Het gebruik bestaat uit diverse vormen van intensiteiten van hooi- en weidelandbeheer. Er wordt meestal met schapen beweiden en in sommige gevallen met grootvee (jongvee en koeien) al dan niet in de vorm van nabeweiding.

Voor de regionale en de overige keringen geldt dat het waterschap deze voor ongeveer 50 % in eigendom heeft.

Over grote gedeelten van de primaire, de regionale en overige waterkeringen lopen wegen. De ondergrond is hoofdzakelijk in eigendom van het waterschap, te weten de waterkeringbeheerder, en de op de waterkering gelegen weg is in het beheer bij de wegbeheerder, de provincie of de gemeente.

Het beleid ten aanzien van de eigendomssituatie staat in § 3.2.

3 **Beleid, wet- en regelgeving**

3.1 **Wetgeving en extern beleid**

Voor de uitvoering van de beheerstaak door het waterschap Reest en Wieden is een aantal wetten van belang. Deze wetten functioneren als randvoorwaarde voor de beheerstaak als waterkeringbeheerder. Deze paragraaf gaat in op de voornaamste wetten en regels die aan de basis liggen voor de waterkeringstaak.

Waterschapswet

Waterschappen zijn functionele democratische bestuursorganisaties die als hoofdtaak het weren, beheersen en beheren van het water hebben. Artikel 2 van de Waterschapswet belast de waterschappen met de zorg voor de waterkeringen. Dat betekent dat de waterschappen de primaire publiekrechtelijke verantwoordelijkheid dragen voor de aanleg, het beheer en onderhoud van de waterkeringen in hun gebied.

Wet op de waterkering

De Wet op de waterkering heeft een tweeledig karakter. Allereerst geeft de wet de kaders voor de beveiliging tegen overstromingen van dijkkringgebieden door primaire waterkeringen en de wijze waarop deze bestuurlijk wordt gerealiseerd en in stand gehouden. De wet geldt voor de in dijkkringgebieden gelegen primaire waterkeringen.

Voor dijkversterkingwerken die onder de Wet op de waterkering vallen geldt de normale wetgeving: de vergunningsstelsels, M.E.R.-plicht en onteigeningswet. De wet voorziet in een gecoördineerde besluitvorming en rechtsbescherming. Daarnaast bepaalt de wet dat een beheerder van primaire waterkeringen zorg dient te dragen voor de geoefendheid van personeel om op te kunnen treden bij calamiteiten.

Tevens verplicht de Wet op de waterkering de beheerders van primaire waterkeringen om een vijfjaarlijkse toetsing uit te voeren. Ten aanzien van de toetsing geldt een rapportageplicht.

Waterstaatswet 1900

Deze wet geeft algemene regels voor het waterstaatsbestuur. Daarnaast regelt deze wet bevoegdheid tot onderzoek van waterstaatwerken en voorzieningen ten behoeve van aanleg, onderhoud en verbetering van waterstaatwerken. Onlangs is de nieuwe paragraaf 17 van deze wet in werking getreden, die verplichtingen en bevoegdheden regelt van beheerders van waterstaatwerken in het belang van de voorbereiding op en het optreden tijdens bijzondere omstandigheden. Met bijzondere omstandigheden wordt dan voornamelijk een (dreigende) waterstaatkundige calamiteit bedoeld. In deze paragraaf is ook vastgelegd dat een beheerder een calamiteitenplan moet vaststellen, waarin is vastgelegd hoe die beheerder optreedt bij een (dreigende) waterstaatkundige calamiteit.

Wet beheer rijkswaterstaatswerken

De Wet beheer Rijkswaterstaatswerken regelt de verzekering van de goede staat van de belangrijkste rivieren en stromen. Voor het beheersgebied van het

waterschap Reest en Wieden is de wet van toepassing op het Zwarte Water en het Zwarte Meer.

Overige wettelijke regelingen

Naast genoemde wetgeving volgen ook randvoorwaarden voor het waterkeringbeheer uit andere wettelijke regelingen zoals de Wet ruimtelijke ordening, Boswet, Natuurbeschermingswet, etc., etc.).

Keur

Naast nationale wetgeving is ook de Keur van de waterkeringbeheerder zelf van belang. De Keur wordt behandeld in paragraaf 3.2.

Beleidslijnen

Naast bovengenoemde wetten zijn er een aantal beleidsnota's die hun effect hebben op de waterkeringstaak van een waterbeheerder. De voornaamste beleidslijnen zijn:

- Beleidslijn Ruimte voor de rivier;
- Vierde Nota Waterhuishouding (NW4);
- Deltaplan Grote Rivieren;
- Vierde Nota Ruimtelijke Ordening Extra;
- Waterbeleid 21^e eeuw (WB21).

3.1.1

Provincie

Conform artikel 2 van de Waterschapswet heeft de provincie de bevoegdheid tot het opheffen en het instellen van waterschappen, tot regeling van hun gebied, taken, inrichting, samenstelling van hun bestuur en categorieën van omslagplichtigen (belastingplichtigen) en tot de verdere reglementering van het waterschap.

Deze taken staan in het Reglement voor het waterschap Reest en Wieden.

De voornaamste provinciale verordening op het gebied van de waterkeringzorg is de 'Verordening Waterkering Noord-Nederland'. De provinciale verordening is vastgesteld op 18 maart 1998 door de provincie Overijssel. Deze verordening is voor een deel bepalend voor de invulling die de waterbeheerder aan zijn taak geeft.

Zo stelt de provinciale verordening onder meer:

- dat de beheerder verplicht is een BPW op te stellen;
- aan welke vereisten zowel de legger als het beheersregister moet voldoen;
- dat een waterbeheerder verplicht is een calamiteiten(bestrijdings)plan op te stellen.

Verder stelt de verordening nadere regels vast inzake beheersplannen, overzichtskaarten, leggers, beheersregisters, verslagen en het calamiteiten(bestrijding)plan.

Andere taken van de provincie die van belang zijn voor de waterkeringzorg zijn onder meer de ruimtelijke ordening, het beleid op het gebied van natuur en landschap en het bodem- en ontgrondingenbeleid. De provincie geeft op hoofdlijnen voor een langere termijn (10-30 jaar) richting aan de ruimtelijke indeling van het gebied. In het streekplan (POP) wordt voor een periode van tien

jaar vastgelegd waar en hoeveel ruimte beschikbaar is voor verschillende functies. Concreet wordt het streekplan uitgewerkt in de bestemmingsplannen van gemeenten.

3.1.2 Gemeente

Een belangrijk instrument is het bestemmingsplan. Dit plan is bindend waar het de functietoewijzing van zowel het stedelijk als het landelijke gebied van een gemeente betreft. Verankering van de waterkeringzones in het bestemmingsplan van de gemeente(n) versnelt en vereenvoudigt de besluitvorming rond het beheer van de waterkering.

Het beheersgebied valt onder de bestemmingsplannen van de volgende gemeenten:

- Steenwijkerland;
- Westerveld;
- Meppel;
- Zwartewaterland;
- De Wolden;
- Hoogeveen;
- Midden Drenthe;
- Coevorden;
- Aa en Hunze;
- Assen;
- Noordenveld;
- Staphorst;
- Hardenberg;

Het gemeentelijke beleid dat betrekking heeft op een waterkering en omliggende gebieden is in sommige gevallen ook beschreven in de landschapsbeleidsplannen of groenstructuurplannen van de betreffende gemeente. Een landschapsbeleidsplan schept op gemeentelijk niveau een kader dat richting geeft aan de verschillende initiatieven en maatregelen gericht op behoud en ontwikkeling van de kwaliteiten van het landschap in de meest brede betekenis van het woord.

3.2 Eigen beleid

Het eigen beleid van de beheerder voor het waterkeringbeheer geeft invulling aan de vrijheid die de waterbeheerder binnen het kader van wetten, verordeningen, leggers en richtlijnen heeft. In het huidige beleid is de regionale waterkering nog niet opgenomen. Ten aanzien van het beleid werd de regionale waterkering als overige waterkering gezien. In hoofdstuk 5 zal het beleid voor de regionale waterkering door het stellen van streefbeelden worden vormgegeven. Dit hoofdstuk gaat in op het huidige beleid en nieuw beleid ten aanzien van de primaire waterkering.

In de Keur stelt de waterkeringbeheerder regels aan activiteiten in, op en aan de waterkering. Deze verbodsbepalingen zijn er ter bescherming van het profiel van de waterkering. De waterkeringbeheerder kan onder bepaalde voorwaarden ontheffing /vergunning verlenen. De richtlijnen voor de ontheffingsverlening kunnen betrekking hebben op:

- bebouwing;
- beplanting;
- kabels en leidingen;
- beweiding;

- overige activiteiten in, op en aan waterkeringen.

Onderhoudsplichten en gebodsbepalingen

De keur schrijft voor hoe het onderhoud van de waterkering gerealiseerd dient te worden door de onderhoudsplichtigen.

Handhaving keur

Handhaving heeft betrekking op het handhaven van de bepalingen die in de Keur zijn opgenomen. Instrumenten daarbij zijn:

- schouwvoering (procedure, uitvoering en sanctie);
- bestuursdwang en dwangsom (Waterschapswet, art. 61-69);
- strafrechtelijke handhaving (waterschapswet art. 8.1).

Het waterschap Reest en Wieden heeft het bouwbeleid, beplantingsbeleid en beweidingsbeleid niet in een nota vastgelegd. Beleid aangaande deze zaken is vastgelegd in de keur en in het onderhavige beheerplan waterkeringen, zodat het een instrument in handen heeft voor het handhaven van het beleid.

Bouwbeleid

Bij het (ver-) bouwen van niet-waterkerende objecten in, op of nabij primaire waterkeringen moet voldaan worden aan verschillende ontwerpeisen. Stabiliteit en erosie zijn de twee belangrijkste aspecten die een rol spelen bij de invloed van niet-waterkerende objecten op de functie waterkeren. Andere aandachtspunten zijn zettingsgevoeligheid van de bodem, kwelgevoeligheid van de ondergrond en het ruimtebeslag van de bebouwing. Bebouwing is slechts acceptabel, wanneer duidelijk is dat ondanks de aanwezigheid ervan, de waterkering voldoende veiligheid blijft bieden.

In principe wordt nieuwbouw buiten de bebouwde kom op de primaire waterkering en binnen de invloedssfeer van de primaire waterkering niet toegestaan.

Beplantingsbeleid

Voor het beplantingsbeleid is de plaats in het waterkeringprofiel van belang waar verschillende beplanting mag voorkomen. De toegestane beplanting is weer afhankelijk van de schade die de beplanting kan veroorzaken. Hierbij wordt gelet op de aard van de beworteling (diepte en breedte), maar ook het risico voor omwaaien:

Beweidingsbeleid

Het Waterschap Reest en Wieden staat beweiding van schapen met schriftelijke toestemming van het waterschap toe op de waterkering. Er mogen volgens de keur geen huisdieren op de kernzone van de waterkering lopen of beweiden. Onder huisdieren worden alle gedomesticeerde dieren verstaan, dus zowel de grote huisdieren zoals varkens, paarden, rundvee en overige hoefdieren als de kleine huisdieren zoals kippen, ganzen en honden.

In de huidige pachtovereenkomsten zijn uitzonderingen voor vee opgenomen. Tevens is daarin geregeld dat alle beschadigingen ten gevolge van beweiding zoveel mogelijk dienen te worden voorkomen en indien aanwezig zo spoedig mogelijk hersteld. Gedurende natte periodes kan het beweiden of betreden door vee en huisdieren worden verboden door het Waterschap Reest en Wieden .

Het toestaan van beweiding met vee op de waterkeringen kan nadelige gevolgen hebben op de erosiebestendigheid door vertrapping van de zode, wanneer er geen goede kleilaag aanwezig is. Het waterschap Reest en Wieden heeft in het kader van DAR gekozen om op enkele delen van de primaire waterkering die vallen onder de ecologische hoofdstructuur geen kleilaag aan te brengen. Het waterschap is voornemens om deze delen natuurtechnisch te gaan beheren. Bij natuurtechnisch beheer wordt intensieve beweiding niet toegestaan.

Beleid muskusratten

De bestrijding van de muskusrat is een taak welke direct verbonden is met de waterkering. De muskusrat leeft in en om het water en graaft gangen en holen in oevers en kaden. Van 1986 tot 2002 was dit een taak van de provincie. Vanaf 2002 is de uitvoering van de muskusrattenbestrijding gedelegeerd aan de waterschappen. Er is een beleidsnotitie met betrekking tot het beleid ten aanzien van muskusrattenbestrijding in ontwikkeling. In deze notitie wordt onder andere aandacht besteed aan de wijze waarop bij ingrepen in het watersysteem rekening gehouden kan worden met de rattenbestrijding.

3.3 Strategische beheersvisie

Het waterschap Reest en Wieden kan helaas niet verhinderen dat er onveilige of ongewenste situaties ontstaan. Het richt zich op het vermijden van levensbedreigende situaties en daarnaast het beperken van de schade. Dat betekent dat de waterkeringen in het beheersgebied te allen tijde aan de vastgestelde normen dienen te voldoen. Alle andere gebruiksfuncties zijn ondergeschikt aan de waterkerende functie. Bij te nemen maatregelen zal echter wel gekozen worden voor duurzame oplossingen, waarbij de verschillende functies zo optimaal mogelijk worden benut.

Alle activiteiten die in het kader van de beheerstaak plaatsvinden dienen in ieder geval aan gericht te zijn op veiligheid tegen overstromingen. Daarbinnen is er ruimte om ook andere doelen, belangen en functies te dienen. Waterschap Reest en Wieden staat ervoor open om in samenwerking met andere overheden en belangengroepen invulling te geven aan een meervoudig gebruik van de waterkeringen. Dit voor zover dat binnen de taakuitoefening van Waterschap Reest en Wieden past. Dat wil zeggen: voor zover het niet strijdig is met de uitgangspunten voor wat betreft de veiligheid en voor zover de kosten daarvan in redelijke verhouding staan tot de kosten van uitvoering van de kerntaken. Door middel van een open communicatie kan op deze wijze in gezamenlijkheid meerwaarde worden gegeven aan de taakuitoefening van elk van de partijen resulterend in een meerwaarde voor het beheerde gebied.

In deze open en actieve houding naar de omgeving past ook een actieve rol in de totstandkoming van beleid van anderen dat van invloed is op de beheerstaak (van “volgend” naar “meesturend”). Daarbij gaat het onder meer om water als een ordenend principe voor de ruimtelijke ordening, beheer en beleid van anderen ten aanzien van waterkeringen en watersystemen, etc.

Het Waterschap Reest en Wieden anticipeert waar mogelijk op de ontwikkelingen in de waterhuishoudkundige condities (zeespiegelstijging, bodemdaling, meer afvoer en neerslag) en in de kennis en de techniek. Om de beoogde veiligheid te bereiken zal het waterschap niet alleen de waterkeringen, inclusief oevers, voor-oeververdedigingen, enz. beoordelen en zo nodig verbeteren, maar ook steeds een totale analyse maken van het beheerde gebied (waterkeringen *en* watersysteem).

Deze strategische beleidslijnen worden in hoofdstuk 5 vertaald in streefbeelden. Primaire doelstelling is deze streefbeelden binnen een af te spreken termijn te hebben gerealiseerd, resulterend in een duurzaam, flexibel en veerkrachtig functionerend beheersgebied.

4 Uitwerking van het beheer

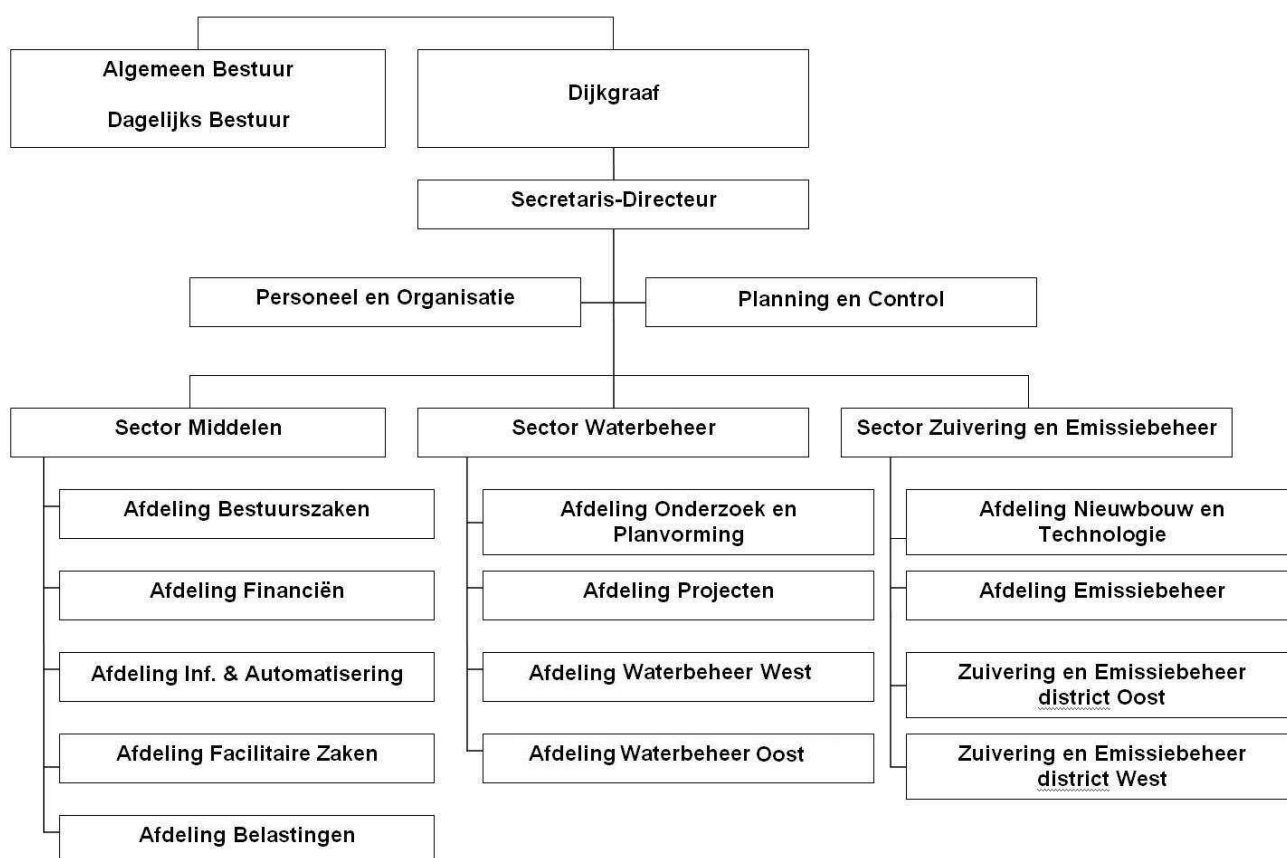
Visie van het waterschap Reest en Wieden is het streven naar een optimale aanwezigheid van oppervlaktewater en grondwater van geschikte kwaliteit voor mens en natuur.

Het waterschap wil vanuit een gezond kostenbewustzijn werken, door kwaliteit te leveren, vernieuwend te zijn en proactief te zijn (weten wat de omgeving vraagt en daarop inspelen).

4.1 Organisatie

In *Figuur 7* is de organisatie van het waterschap Reest en Wieden weergegeven. De organisatie van het ambtelijke apparaat is onderverdeeld in drie sectoren te weten de sector middelen (bestuurszaken, financiën, automatisering, etc), sector waterbeheer (gericht op de waterkwantiteit) en de sector zuivering en emissiebeheer (gericht op de waterkwaliteit).

Organigram van het waterschap Reest en Wieden



Figuur 7 Organigram van het Waterschap Reest en Wieden

4.2 Beleids- en beheerproces

Het waterschap hanteert de besturings- en managementfilosofie volgens het Beleids- en Beheerproces. Samengevat houdt deze in dat het inspelen op vragen van strategische aard en de vertaling daarvan in concreet beleid door het Algemeen Bestuur plaatsvindt. Een heldere explicitering van het beleid door het Algemeen Bestuur geeft het Dagelijkse Bestuur en management duidelijkheid over hoe zij het beleid moeten uitvoeren.

Belangrijkste kenmerken van het BBP zijn hieronder gekoppeld aan onderdelen van het BPW die een directe relatie hebben, of soms de invulling zijn van de BBP-kenmerken voor de waterkeringzorg:

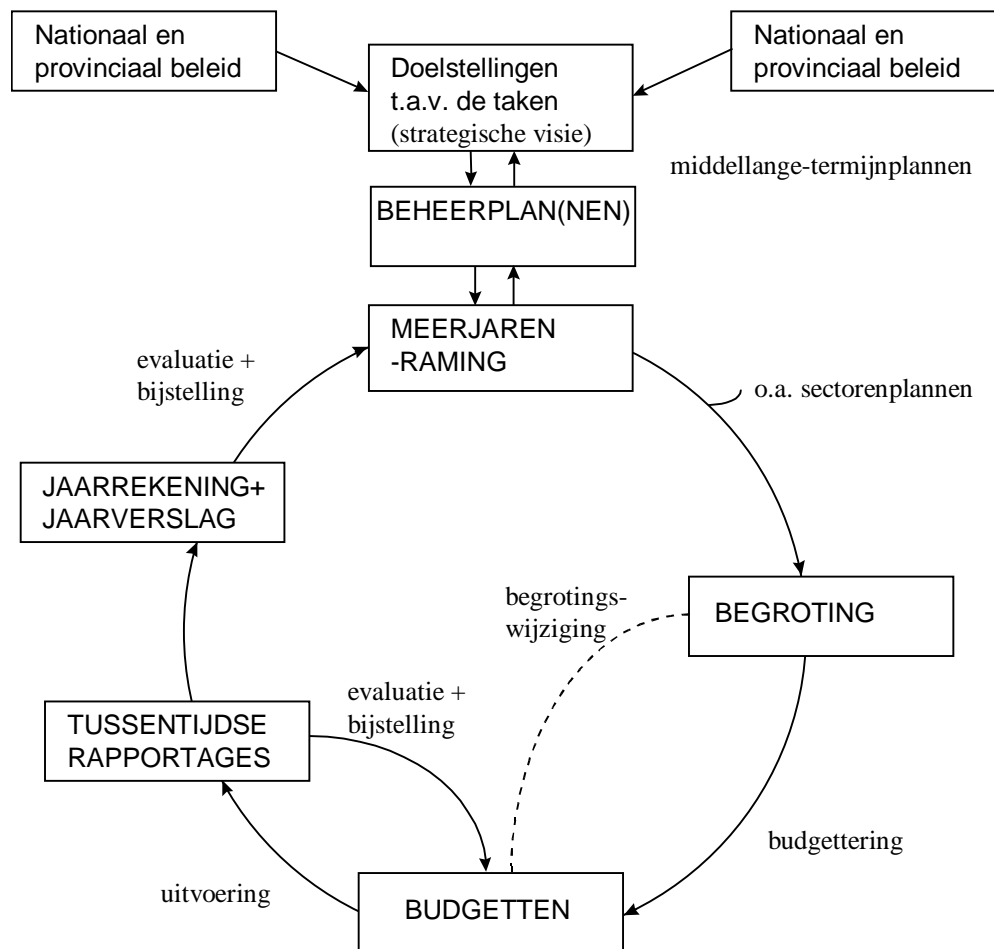
BBP

1. expliciete formulering van de doelen (output)
2. sturing op hoofdlijnen
3. outputsturing
4. heldere bevoegd – en verantwoordelijkheden
5. bevoegdheden laag in organisatie
6. periodieke verantwoording en toetsing

BPW

- Streefbeelden; H5
- Beleid-doelen-financiën; deel 2
- Evaluatie; deel 2
- Heldere streefbeelden
- Evaluatie; deel 2

Het in te zetten beleids- en beheersinstrumentarium is weergegeven in *Figuur 8*. Het schema laat de jaarlijkse cyclus zien van plannen-alloceren-uitvoeren-evalueren. De beheersplannen in het algemeen en hier het BPW in het bijzonder doorlopen niet volledig een jaarlijkse cyclus. Alleen het dynamische gedeelte van het BPW wordt om de twee jaar vastgesteld.



Figuur 8 Jaarlijkse bedrijfsvoeringcyclus volgens het BBP, geïntegreerd met de beheersplannen

De relatie werk/afdelings/sectorplannen met het BPW

De bottom-up werkwijze binnen het waterschap bepaalt de relatie tussen de afdeling- en sectorplannen. De afdelingen leveren in hun afdelingplannen een meerjarenplanning aan waarop de meerjarenraming wordt gebaseerd.

Ter realisering van de doelstellingen worden per taak van het waterschap een aantal processen doorlopen. Binnen de taak waterkeren worden de volgende processen onderscheiden:

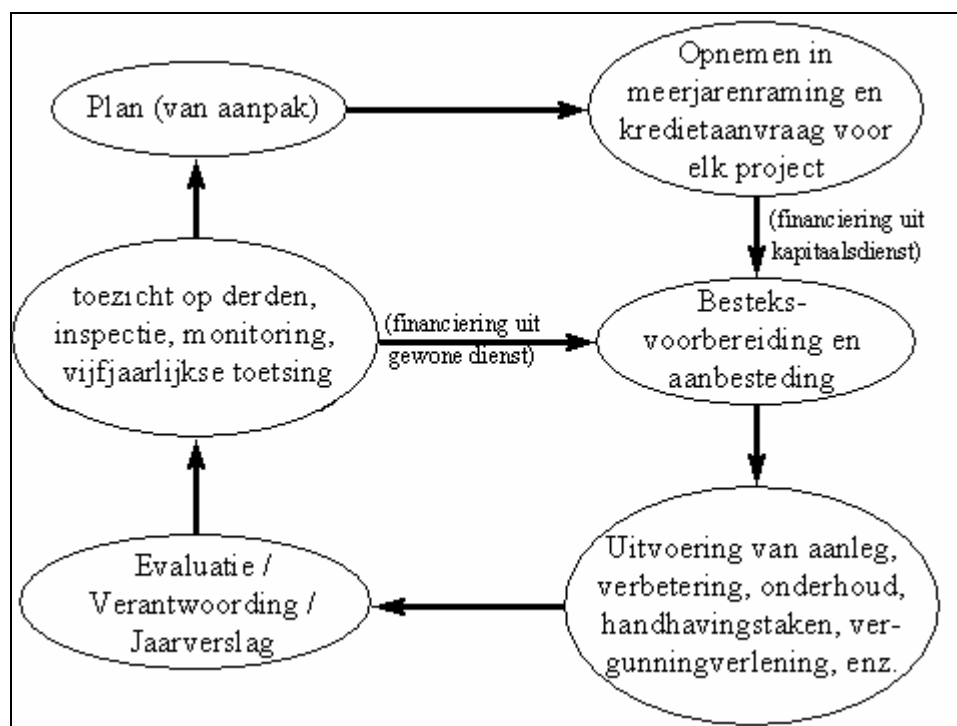
- het ontwikkelen van strategische plannen;
- het beheren en onderhouden van waterkeringen;
- het bewaken van waterkeringen;
- het verlenen van vergunningen;
- het heffen van belasting.

4.2.1

Het bedrijfsproces

Het onderliggende bedrijfsproces voor waterkeringzorg wordt eveneens doorlopen in periodiek terugkerende processen, welke onderdeel zijn van het

BBP-proces. De processen zijn ook te beschouwen als activiteiten die plaatsvinden op een enkel object. In onderstaand schema is schematisch weergegeven welke processen periodiek plaatsvinden.



Figuur 9 Schematische weergave van het bedrijfsproces voor de zorg van waterkeringen

Jaarlijks worden inspecties uitgevoerd. Voor de primaire waterkeringen en regionale kering geldt een vijfjaarlijkse toetsing. De waterbeheer districten van het waterschap zijn met name belast met gerichte inspecties van bijvoorbeeld kunstwerken en bekledingen. Zij zorgen onder andere voor vergunning-, ontheffingsverlening en de handhaving. De afdeling projecten die verantwoordelijk is voor de toetsing, verleent advies en heeft inzage in alle vergunning- en ontheffingsverleningen. Door het uitvoeren van inspecties, toezicht op derden, monitoring, toetsing en doorlichting is er inzage in de actuele toestand van alle waterkeringen.

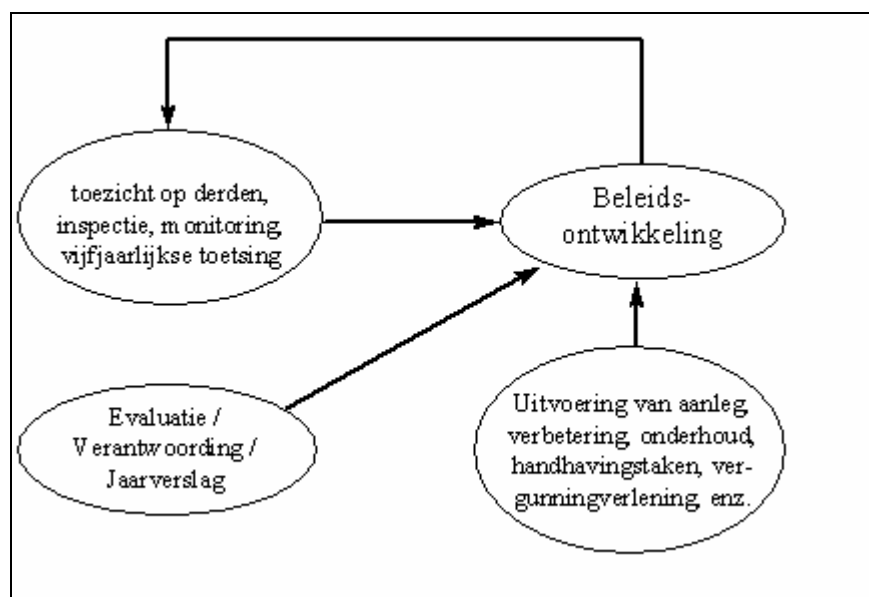
Vanuit landelijk en regionale beleid wordt het beleid van het waterschap geformuleerd. Hierbij spelen ook de vigerende wet- en regelgeving een rol en de daarvan afgeleide normen en richtlijnen. Dit beleid wordt concreet vertaald naar doelstellingen voor het beheer, zogenaamde streefbeelden. Bij deze streefbeelden horen toetsbare functie-eisen, zodat op praktische vragen in het beheer antwoord kan worden gegeven (kruinbreedte, taludhelling, bijzondere constructies, beweiding, plaats bomen, enz.). Deze functie-eisen vormen de toetsingskaders bij inspecties, monitoring, de vijfjaarlijkse toetsing, toezicht op activiteiten van derden, handhaving en vergunning-/ontheffingverlening.

Uit de vijfjaarlijkse toetsing, evaluatie van projecten, de verantwoording van het afgelopen jaar, inspecties of uit trends in inspectieresultaten kan blijken dat het huidige beleid niet voldoet. Dit kan reden zijn om dit beleid bij te stellen of

nieuw beleid te ontwikkelen. Door het (her)formuleren van beleid zal ook een bijstelling of toevoeging plaatsvinden van functie-eisen. Deze nieuwe of herziene functie-eisen zullen na vaststelling van het beleid gebruikt worden bij toekomstige inspecties, monitoring, toetsing, handhaving en vergunningverlening.

Niet aangegeven in het schema is het proces dat ook jaarlijks plaatsvindt: het ontwikkelen en/of herzien van beleid vanwege gesignaleerde problemen.

Ontwikkeling van beleid ten aanzien van waterkeringen vindt plaats door de sector waterbeheer. Het beleid wordt door de medewerker, via het afdelingshoofd en het sectorhoofd aan het dagelijks bestuur voorgesteld. Vervolgens kan inspraak plaatsvinden, waarna het wordt vastgesteld.



Figuur 10 Schematische weergave beleidsontwikkeling bij zorg voor waterkeringen

Afhankelijk van de inspectie- en/of toetsresultaten wordt bepaald welke maatregelen nodig zijn. Wanneer uit resultaten van inspecties blijkt dat het om routinematige werkzaamheden gaat, dan worden deze in eigen beheer uitgevoerd. De meer omvangrijke routinematige werkzaamheden worden uitgewerkt en opgenomen in een bestek. Wanneer blijkt dat variabel onderhoud, aanleg of verbetering nodig is, wordt hiervoor een plan (van aanpak) opgesteld door sector waterbeheer. Dergelijke plannen vormen onderdeel van hoofdstuk 7 en 8 van dit BPW. Voor grote projecten wordt tevens een inspraakfase doorlopen. De afdeling projecten draagt zorg voor uitwerking van de plannen tot een bestek en de zorg voor aanbesteding en begeleiding van de uitvoering.

Na uitvoering vindt verantwoording plaats op output en de daarvoor gedane uitgaven. Naast deze eindevaluatie worden ook tussentijds managementrapportage (MARAPS) opgesteld waarin de voortgang van het project en de financiële stand van zaken wordt gemeld, dit geldt ook voor de routinematige werkzaamheden.

De evaluatie kan aanleiding geven om het beleid te handhaven, het beleid aan te passen of om nieuw beleid te formuleren. Op dat moment is de cyclus beleidsontwikkeling, -voorbereiding, -uitvoering en -evaluatie eenmaal volledig doorlopen

4.3 Beheersinstrumenten

Een waterschap heeft verschillende instrumenten ter beschikking om invulling te geven aan haar taak. De instrumenten vinden hun basis vrijwel allemaal in de wet. De instrumenten geven onder meer het kader aan waarbinnen het waterschap haar taak dient te vervullen. Door de inzetbare instrumenten maximaal te benutten is het mogelijk om de beheerstaken op een heldere, systematische, zorgvuldige en eenduidige wijze uit te voeren. Hieronder worden de voornaamste instrumenten besproken.

Reglement

Het Reglement is vastgesteld door de provincie en is opgesteld in overeenstemming met de voorschriften van de Waterschapswet. Het geeft aan welk gebied het waterschap beheert, welke taken het waterschap heeft en welke onderhoudsverplichtingen van toepassing zijn. Daarnaast zijn randvoorwaarden gesteld voor de samenstelling en inrichting van het bestuur als ook de bevoegdheden en verplichtingen van het bestuur. Tenslotte zijn vastgelegd de uitgangspunten voor kostentoedeling over de belangencategorieën en de wijze waarop de provincie het toezicht uitvoert.

Keur

De keur bevat gebods- en verbodsbepalingen voor de ingelanden van het waterschap. Ook geeft het waterschap daarin aan hoe zij omgaat met deze bepalingen en hoe zij zorgt voor naleving. Het geeft aan wat wel en niet mag ten behoeve van het waterstaatkundige beheer van waterstaatswerken.

Legger

Sinds 2003 heeft het waterschap een legger van de primaire waterkering. In 2004/2005 zal deze eveneens worden opgesteld voor de regionale waterkering. Een legger is verplicht krachtens zowel de Waterschapswet als de Wet op de waterkering en kan beschouwd worden als een onderdeel van de Keur. Een legger is een openbaar register van de beheerder, waarin de gewenste en/of vereiste toestand van het beheerde staat weergegeven. Feitelijk geeft de legger de norm weer waaraan een waterkering dient te voldoen. Voor de functie waterkeren geeft de legger ten minste aan welke eisen qua vorm, afmeting en constructie een waterkering moet voldoen.

Een legger omvat tevens lengteprofielen, dwarsprofielen, afmetingen, een omschrijving van elk dijkvak of kunstwerk. Verder bevat de legger een aantal gegevens, welke nodig zijn voor de handhaving van de Keur (b.v. verbodzones van de waterkeringen, de onderhoudsplichtige).

De legger doorloopt een openbare vaststellingsprocedure. De voornaamste reden van deze openbaarheid is dat het van belang is dat iedereen de grenzen van (de verschillende zones van) de waterkering en de grens van de Keur kent. De

ligging van de waterkering kan immers beperkingen in de gebruiksmogelijkheden met zich mee brengen.

Beheersregister

Een beheersregister bevat de feitelijke toestand van het beheerde areaal. Voor wat betreft waterkeringen bevat het beheersregister gegevens die nodig zijn voor de beoordeling van het waterkerend vermogen. Feitelijk bevat het beheersregister de actuele toestand van de waterkering zoals die tijdens de toetsing (primaire waterkering) of doorlichting (overige waterkering) is waargenomen.

Toetsing en rapportage

Voor primaire waterkeringen is elk waterschap krachtens de Wet op de waterkering verplicht om vijfjaarlijks een toetsing op veiligheid uit te voeren. De resultaten van deze toetsing worden gerapporteerd aan gedeputeerde staten, inclusief een plan van de waterkeringbeheerder voor aanleg of wijziging van de primaire waterkering (indien de resultaten van de toetsing daar aanleiding toe geven). De resultaten van de uitgevoerde toetsing dienen als basis voor het dynamisch deel van het Beheersplan waterkeringen.

Voor de regionale waterkeringen is in de verordening Waterkering Noord-Nederland vastgesteld dat de beheerder verplicht is een verslag uit te brengen over de toestand van de regionale waterkeringen. In het verslag moet de algemene waterstaatkundige toestand van de regionale waterkering tot uitdrukking komen. In het huidige besluit is opgenomen dat de huidige ‘status quo’ van de aangewezen waterkeringen gehandhaafd moet worden. Voor de regionale kering is een aanzet gegeven tot normstelling. De uiteindelijke norm zal provinciaal worden vastgesteld. Op termijn zal ook voor de regionale kering een vergelijkbare toetsing van de waterstaatkundige toestand worden verlangd als voor de primaire waterkering.

Relatie legger, beheersregister en toetsing

Er bestaat een relatie tussen de verschillende hierboven beschreven documenten. De legger, die deel uitmaakt van de keur, is daarbij voorwaardenscheppend voor de eisen waaraan de waterkering dient te voldoen.

Het beheersregister geeft de huidige staat van de waterkering weer. De veiligheidstoetsing, die elke vijf jaar uitgevoerd dient te worden, confronteert:

- de legger met de dan vigerende hydraulische randvoorwaarden
- en de legger met het beheersregister.

Door de resultaten van de toetsing naast de legger te leggen kunnen eventuele knelpunten in de staat van de waterkering worden gesignaleerd. Hierover wordt een toetsingsrapport opgesteld. Dit toetsingsrapport kán (het is niet verplicht) gegevens aanleveren aan het op te stellen beheersplan, verbeteringsplannen of calamiteitenbestrijdingplan.

Beheersplan

De beheerder is verplicht een Beheersplan vast te stellen waarin is aangegeven wat een beheerder ter invulling van zijn taak verricht. Het waterschap Reest en Wieden heeft de invulling van haar taak vastgelegd in het Waterbeheersplan 2002

–2006. In het waterbeheerplan 2002 –2006 is aangegeven om een beheerplan waterkeringen op te stellen voor zowel de overige keringen als de primaire waterkering. Dit beheerplan omvat zowel de primaire als de regionale waterkeringen.

Calamiteitenzorgsysteem

Het calamiteitenzorgsysteem is een integrale aanpak voor de calamiteitenorganisatie. Basis van het calamiteitenzorgsysteem is het calamiteitenplan. Het calamiteitenplan is verplicht vanuit de waterstaatswet 1900 artikel 17 en geeft een beschrijving van de organisatie en werkwijze bij een algemene calamiteit. Naast het calamiteitenplan zijn calamiteitenbestrijdingsplannen een essentieel onderdeel van het calamiteitenzorgsysteem. In deze plannen wordt beschreven welke maatregelen kunnen worden genomen bij specifieke calamiteiten, hoe verantwoordelijkheden en werkwijze zijn georganiseerd. Zo zal het waterschap Reest en Wieden calamiteitenbestrijdingsplannen onderhouden voor de primaire waterkering, wateroverlast, zuiveringstechnische werken en oppervlaktewaterverontreiniging. In bijgevoegde supplementen die onderdeel vormen van het calamiteitenzorgsysteem wordt de werkwijze, de netwerken, personeelsoverzichten, juridische zaken, crisisvoorlichtingsplan uitgewerkt. Met behulp van het calamiteitenzorgsysteem worden alle onderdelen van de calamiteitenorganisatie met elkaar verbonden waardoor de calamiteitenorganisatie overzichtelijk wordt en efficiënt kan functioneren.

Oefenen

De waterkeringbeheerder is conform artikel 17 van de waterstaatswet 1900 verplicht tot het houden van oefeningen. De basis voor het oefenen wordt gelegd in het calamiteitenzorgsysteem door het opstellen van een opleiding en oefenprogramma (een supplement van het calamiteitenzorgsysteem).

4.4 Beheersfilosofie

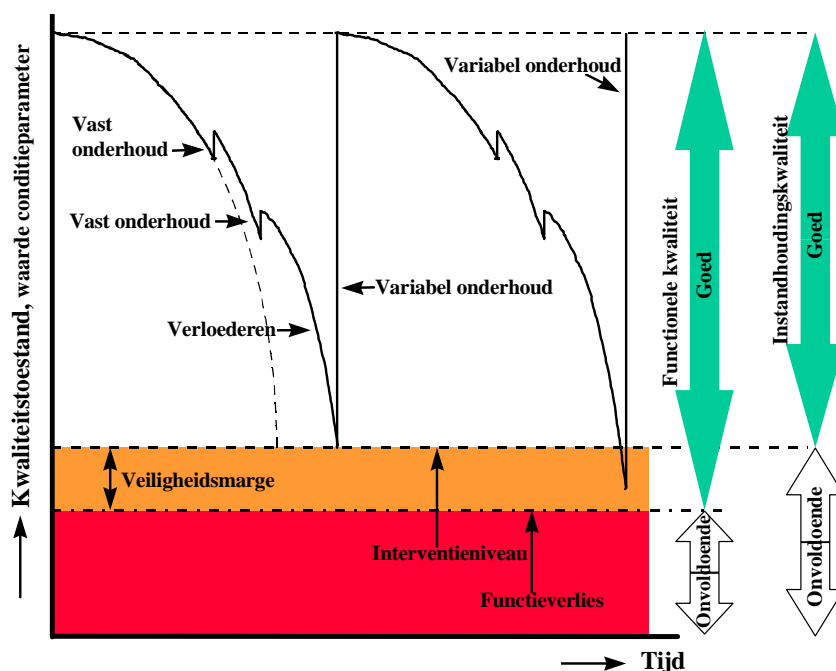
Voor het beheerde gebied zijn, in overeenstemming met en aansluitend op de werkwijze van Waterschap Reest en Wieden streefbeelden en meetbare functie-eisen geformuleerd op basis van vastgesteld beleid, wet- en regelgeving. Hiervan zijn normen en richtlijnen voor het beheer van waterkeringen afgeleid. Door vergelijking van de bestaande situatie met de gewenste/vereiste situatie wordt bepaald of en zo ja welke aanleg- of verbetermaatregelen nodig zijn.

Indien de waterkering en de daarin en daarop aanwezige elementen voldoen aan de functie-eisen (qua inrichting, materialen, enz.), is het van belang de waterkering op een zo efficiënt mogelijke wijze op een aanvaardbaar kwaliteitsniveau in stand te houden. Door het uitvoeren van onderhoudsmaatregelen kan het object blijven voldoen aan de functie-eisen. Wanneer het aanvaardbare /vereiste kwaliteitsniveau door veroudering toch wordt overschreden, zijn verbeteringswerken nodig.

Onderhoud wordt uitgevoerd indien een vooraf bepaald interventieniveau is bereikt. Het interventieniveau is de waarde van een of meerdere inspectieparameters (conditieparameters), waarbij het uitvoeren van onderhoud

bedrijfseconomisch gezien optimaal is. Optimaal houdt in dat rekening is gehouden met de onderhoudskosten en met de gevolgen voor de maatschappij (het risico op functieverlies).

De gekozen veiligheidsmarge tussen het interventieniveau en het functieverlies kan per object verschillen. Dit is afhankelijk van de directe en maatschappelijke gevolgschade, de snelheid waarmee kwaliteitsvermindering optreedt na overschrijding van het interventieniveau en de mobilisatietijd die nodig is om tot variabel onderhoud over te gaan. In *Figuur 11* is het onderhoudsproces weergegeven. Getoond is de kwaliteitsontwikkeling van een object, uitgaande van de situatie dat het object eerst is aangelegd of verbeterd, zodat het voldoet aan alle functie-eisen.



Figuur 11 Onderhoud aan en kwaliteit bij veroudering van een object

Onderhoud- en inspectiestrategie

Voor elke waterkering wordt gebruik gemaakt van bewust gekozen onderhoud- en inspectiestrategieën. Voor elk type waterkering en voor elk object daarin kunnen specifieke inspectieritmen en inspectiewijzen van toepassing zijn. Het meest sprekende voorbeeld is het onderscheid tussen jaarlijkse dijkcontrole, toezicht op activiteiten van derden (in relatie tot waterkeringen), inspecties, monitoring en vijfjaarlijkse toetsing.

Door deze onderhoud- en inspectiestrategieën kan Waterschap Reest en Wieden haar taak op het gebied van waterkeren op een systematische manier vervullen; beheersbaar beheer. Hierdoor wordt continu gewerkt aan een optimalisatie in het te voeren beheer. De beschreven strategieën zijn enerzijds ontstaan op basis van ervaringen en anderzijds op basis van (vernieuwde) wet- en regelgeving en voortschrijdend inzicht.

4.5 Procedures en communicatie

Het waterschap voert haar taken uit met zowel *horizontale* als *verticale communicatie*. Bij horizontale communicatie kan gedacht worden aan afstemming met aanpalende waterschappen binnen een dijkkring. Bij verticale communicatie kan enerzijds worden gedacht aan communicatie binnen het waterschap in de lijn uitvoerend niveau, management niveau en bestuur. Anderzijds kan hiertoe ook de communicatie met regionale directies van de Rijkswaterstaat, provincies, gemeenten, drinkwaterbedrijven, buurwaterschappen, Federatie van sportvissers, Natuurbeheer en instanties, nutsbedrijven, provincies, Politie, Openbaar ministerie, enz. gerekend worden.

4.6 Informatiebeheer

Het BPW is een weerslag van de gegevens die vastgelegd worden in de informatiesystemen van de waterkeringbeheerder. Een goed beheer van de informatie vormt een voorwaarde voor een optimaal beheer van de waterkeringen.

De informatie over waterkeringen bestaat in hoofdzaak uit de overzichtskaart, legger, beheersregister, administratie ontheffingen/vergunningen, eigendomsregistratie, verhuur en gebruiksovereenkomsten en het calamiteitenzorgsysteem.

- De overzichtskaart, de legger en het beheersregister wordt beheerd door de afdeling projecten. Hierbij wordt gebruik gemaakt van het programma GISWAK.
- De vergunningen worden verleend door de afdeling waterbeheer Oost en West en daarna verwerkt in de leggeradministratie en/of het archief.
- Het calamiteitenzorgsysteem (is nog in ontwikkeling) is in het beheer van de afdeling onderzoek en planvorming.

5 Streefbeelden en functie-eisen

5.1 Inleiding

Streefbeelden beschrijven de toestand van een waterkering die volgens het vigerende beleid (zie hoofdstuk 3) gewenst en realiseerbaar is. Waar nodig en mogelijk is een integrale afweging en afstemming uitgevoerd tussen de verschillende functies. Met name deze integrale afweging en afstemming benadrukt dat voor een bepaald gebied een totaalanalyse nodig is om het hoofd te kunnen bieden aan veranderende omstandigheden, wet- en regelgeving. Nieuw of een verdere uitwerking van het huidige beleid is cursief weergegeven bij de functie-eisen.

Functie-eisen zijn een concrete uitwerking van de streefbeelden. Door deze functie-eisen te vergelijken met de werkelijke situatie blijkt of aanleg- of verbeteringsmogelijkheden nodig zijn. Wanneer al wordt voldaan aan deze functie-eisen, zijn onderhoudsmaatregelen (ook wel instandhoudingmaatregelen genoemd) voldoende voor het behouden van de kwaliteit.

5.2 Streefbeelden en functie-eisen

5.2.1 Veiligheid-algemeen

Streefbeelden

De hoofdfunctie van de waterkering is veiligheid te bieden tegen overstromingen. Het hieraan gekoppelde streefbeeld is het voldoen aan de veiligheidseisen zoals die in de Wet op de waterkering voor elke dijkkring zijn vastgesteld. Doordat de hydraulische randvoorwaarden om de vijf jaar worden vastgesteld verandert dit streefbeeld om de vijf jaar. Voor het onderhoud en beheer van de waterkering dient voldoende ruimte beschikbaar zijn.

Functie-eisen primaire waterkering

- De primaire waterkering (categorie a) moet zijn berekend op een hoogste waterstand met een gemiddelde overschrijdingsfrequentie van 1/1250 per jaar.
- Bij de verplichte vijfjaarlijkse veiligheidstoetsing moet de score goed of voldoende gehaald worden.
- De primaire waterkering categorie c moet voldoen aan de status quo.
- De dimensionering van de waterkering moet voldoen aan de afmetingen zoals die vastgelegd zijn in de legger van de waterkeringen.
- De waterkering moet voldoen aan de eisen voor hoogte, stabiliteit, piping en erosiebestendigheid zoals deze vast zijn gelegd in de leidraad van de Technische Adviescommissie voor Waterkeringen (TAW).

Functie-eisen regionale waterkering

De regionale waterkering moet voldoen aan de status quo. Landelijk wordt een handleiding opgesteld waarin een vergelijkbare aanpak (het aan de hand van normen en toetsvoorwaarden toetsen van de waterkering) als bij de primaire waterkering wordt vastgesteld, echter toegespitst op de regionale waterkeringen.

5.2.2 **Bebouwing**

Streefbeelden

Het waterschap Reest en Wieden streeft er naar zo min mogelijk bebouwing toe te staan op de primaire en regionale waterkering. In het algemeen geldt namelijk dat zonder aandacht voor waterkeringsaspecten de bouw nadelige invloed heeft op het waterkerende vermogen van een waterkering.

De nadelige invloed uit zich in de kans op:

- piping bij een fundatie van gebouwen op palen en op staal,
- instabiliteit van de waterkering door het extra gewicht bij een op staal gefundeerde woning
- erosie van het buitentalud en kruin door inrichting en bewerking van tuinen en als gevolg daarvan van het ontbreken van een goed gesloten grasmatt.

Onder voorwaarden kan verbouw, nieuwbouw of herbouw worden toegestaan.

Functie-eisen bebouwing

- Nieuwbouw is slechts toegestaan buiten de invloedslijnen, *tenzij er geen reële alternatieven mogelijk zijn en er sprake is van groot openbaar belang. De invloedslijnen worden grondmechanisch vastgesteld.*
- Het waterkerende vermogen en de stabiliteit van de waterkering mag niet worden verminderd. De bebouwing dient te worden getoetst aan de voor de primaire en regionale waterkering gestelde eisen (hoogte, stabiliteit, piping en erosiebestendigheid).
- *Bij nieuwbouw dient rekening te worden gehouden met eventuele toekomstige dijkversterking.*
- *De kruin van de waterkering moet onbebouwd blijven voor de toegang onder bijzondere omstandigheden.*
- *Aanbouw en uitbreiding van bebouwing moet waterkering afwaarts plaatsvinden.*
- Bebouwing moet in goede staat van onderhoud verkeren. Bestaande bebouwing welke niet voldoet aan de veiligheid moeten worden aangepast of verwijderd.
- Bouwen in de waterkering is niet toegestaan in de periode 15 oktober tot 15 maart.

5.2.3 **Beplanting**

Streefbeeld

De aanwezige beplanting⁶ op de waterkeringen in het beheersgebied zijn veelal van oudsher aanwezig. De beplanting mag echter niet leiden tot falen van de

⁶ Onder beplanting wordt alle soorten beplanting verstaan behalve graszoden.

waterkering. Bij de (vijfjaarlijkse) toetsing wordt gekeken of de waterkering minimaal de score voldoende krijgt ten aanzien van de beplanting. Het Waterschap Reest en Wieden streeft er naar hetzelfde beleid te voeren ten aanzien van de regionale waterkeringen. Voor de functie-eisen kan onderscheid gemaakt worden in bestaande beplanting en nieuwe beplanting. Gestreefd wordt naar het verwijderen van de planten die een risico vormen voor de veiligheid, maar voor het behoud voor waardevolle en gezonde beplanting die een bijdrage leveren aan de landschappelijke waarde, echter het beheer en inspectie moeten binnen aanvaardbare grenzen worden gehouden. *Daar waar de waterkering binnen de bebouwde kom het werkelijke dijkprofiel een meter hoger is dan het normprofiel kunnen uitzonderingen worden toegestaan, mits dit beperkt blijft bij niet diepwortelende beplanting*

Functie-eisen bestaande beplanting

- Waardevolle en gezonde beplanting wordt zoveel mogelijk gehandhaafd. Pas als de dijk inclusief beplanting onvoldoende veilig zal de beplanting worden verwijderd en elders gecompenseerd.
- Op de waterkering aanwezige beplanting moet vitaal zijn. Zieke en dode bomen moeten inclusief wortels worden verwijderd.
- Voorkomen moet worden dat als gevolg van de aanwezige beplanting er extra inspectie nodig is tijdens buitengewone omstandigheden.
- Reguliere en noodzakelijke inspectie en onderhoud mag niet door beplanting worden belemmerd (een op de waterkering aangelegde tuin belemmerd de inspectie).

Functie-eisen Nieuw aan te leggen beplanting

- *Nieuwe beplanting wordt niet toegestaan in de kernzone en beschermingszone, uitzonderingen gelden:*
 - o *in de bebouwde kom en alleen als:*
 - o *het werkelijke profiel een meter hoger ligt dan het normprofiel;*
 - o *de beplanting bestaat uit ondiep wortelende planten;*
 - o *reguliere onderhoud en inspectie niet belemmerd wordt⁷.*
- *Aanvragen om nieuwe beplanting te plaatsen worden getoetst aan hun invloed op de veiligheid.*
- *Bij nieuw aan te leggen beplanting dient rekening te worden gehouden met de Leidraad toetsen op Veiligheid van de TAW en de Handleiding beplanting op en nabij de waterkeringen van de STOWA.*
- *Reguliere en noodzakelijke inspectie en onderhoud mogen niet door beplanting worden belemmerd.*

5.2.4

Dijkgraslanden

Streefbeeld

Voor de dijkgraslanden op het buitentalud is voor de waterkerende functie een goede erosiebestendigheid van de grasmat vereist. De sterkte van het vegetatiedek wordt bepaald door de kwaliteit van de zode en de onderliggende laag. *Voor die delen waar de onderliggende kleilaag niet voldoende dik is, wordt*

⁷ Borderbeplanting wordt dus toegestaan, echter het gehele dijktalud toepassen als tuin niet aangezien daardoor geen inspectie meer mogelijk is.

via natuurtechnisch beheer een soortenrijke grasmat met een hoge bedekking en een gedifferentieerde diepe doorworteling nagestreefd. Op deze wijze geeft grasland een goede bescherming tegen golfaanvallen en hoge grondwaterstanden.

Natuurtechnisch beheer is noodzakelijk tussen Zwartsluis en Kadoelen. Tevens maakt dit deel van de waterkering onderdeel uit van de ecologische hoofdstructuur, waardoor natuurtechnisch beheer de ecologische doelstellingen zal versterken.

Functie-eisen

Primaire waterkering en regionale kering

- Erosiebestendigheid voor golven.
- Voldoende stabiliteit en intern een voldoende hoge grondmechanische schuifsterkte.
- Minimaal 1 maal per jaar wordt het gras afgevoerd en gemaaid
- Voor het uitvoeren van een maaibeheer heeft een 1:3 talud de voorkeur.
- Bij een beheer van maaien en afvoeren moet aan de teen van de dijk ruimte worden vrijgehouden voor de aanleg van een onderhoudspad.
- Daak (achterblijvend materiaal na een hoogwater) dient zo snel mogelijke afgevoerd te worden
- Ruigten (brandnetels en distels) dienen mechanisch te worden bestreden en direct te worden afgevoerd. Chemische bemesting en onkruidbestrijding zijn niet toegestaan.

5.2.5

Wegverhardingen

Streefbeelden

Op diverse plaatsen aan de waterkering komen overgangen in de vorm van op en afritten voor. De overgangen dienen voor een makkelijke en onder alle omstandigheden goede bereikbaarheid van de dijk en de ontsluiting van de buitendijkse percelen. Enkele overgangen dienen voor verplaatsing van vee. De overgangen op de primaire waterkering dienen verhard te worden met betonsteen (*en wanneer de waterkering in de ecologische hoofdstructuur met grasbetonsteen*). Het waterschap Reest en Wieden streeft zo min mogelijk aantal op- en afritten op de primaire en regionale waterkeringen.

Functie-eisen

- Voor de aanleg van wegen en fietspaden moet voldaan worden voor de primaire waterkering worden aan de leidraad toetsen op Veiligheid van de TAW.
- *De overgangen gelegen op de ecologische hoofdstructuur dienen bij voorkeur aangelegd worden met grasbetonsteen met nokkensluiting en hebben een minimale breedte van 3,15 meter. De betonstenen dienen te worden aangelegd op een kleilaag.*
- Wanneer geen grasbetonsteen wordt toegepast moet de verhardingen in ieder geval bestaan uit beton, betonklinkers of betonnen platen.
- De verharding mag niet breder worden dan 3,50 meter
- De bermen van wegen en fietspaden moeten goed aansluiten op de verhardingen om de zijwaartse afvoer van hemelwater niet te belemmeren.

5.2.6 Waterkerende objecten

Streefbeelden

Een waterkerend object in een waterkering dient op een dusdanige wijze te worden vormgegeven en ingepast dat ze overeenstemt met het landschap en de waterkering. Waterkerende kunstwerken zijn meestal voorzieningen vanuit andere belangen (scheepvaart, peilbeheer, etc) dan die van de waterkering. De ervaring leert dat waterkerende kunstwerken een zwakke schakel vormen in de waterkering, daarom is een toename van het aantal waterkerende kunstwerken niet gewenst.

Functie-eisen

De eisen voor waterkerende kunstwerken en bijzondere constructies voor primaire waterkeringen zijn opgenomen in de Leidraad Toetsen op Veiligheid en de Leidraad Kunstwerken van de TAW.

Aanvullend kan het volgende gesteld worden:

- Bij een kunstwerk moeten altijd twee afsluitmiddelen worden aangebracht, die afzonderlijk van elkaar bediend kunnen worden. Vooral bij de regionale waterkering zal dit alleen moeten worden aangebracht indien het debiet door het kunstwerk voor wateroverlast bij woningen kan veroorzaken.
- Bediening en sluiting van afsluitmiddelen van de primaire waterkering en de grotere kunstwerken in de regionale waterkering in een sluitingsprotocol zijn opgenomen
- Onder alle omstandigheden moeten de afsluitmiddelen bereikbaar en bedienbaar zijn

5.2.7 Dijkmeubilair

Streefbeelden

Het dijkmeubilair zoals paaltjes, afrasteringen en verkeersborden dienen geen belemmerende of negatieve invloed hebben op de primaire functie van een waterkering. Het waterschap Reest en Wieden streeft ernaar om obstakels als rasters en hekken in de zone van de buitenkruinlijn tot en met het buitentalud tot vier meter uit de teen te verwijderen. Dit om het onderhoud efficiënter te kunnen uitvoeren.

Functie-eisen

- Plaatsing van dijkmeubilair en de omvang daarvan mag uitvoering van inspectie en onderhoud niet belemmeren
- Rasters en hekken dienen jaarlijks gecontroleerd en hersteld te worden

5.2.8 Kabels en leidingen

Streefbeeld

Het streefbeeld voor kabels en leidingen is er in principe op gericht om de aanwezigheid van kabels en leidingen in (de nabijheid van) een waterkering te beperken en bestaande kabels en leidingen bij vervanging buiten de waterkering

te brengen. Kabels en leidingen zijn in principe elementen die de functie van waterkeren aantasten en dienen daarom vermeden te worden. Dit is echter onmogelijk omdat bebouwing en wegen op of nabij de waterkering een gegeven zijn. De waterkeringbeheerder dient steeds een afweging te maken tussen het openbaar belang en het belang van de waterkering.

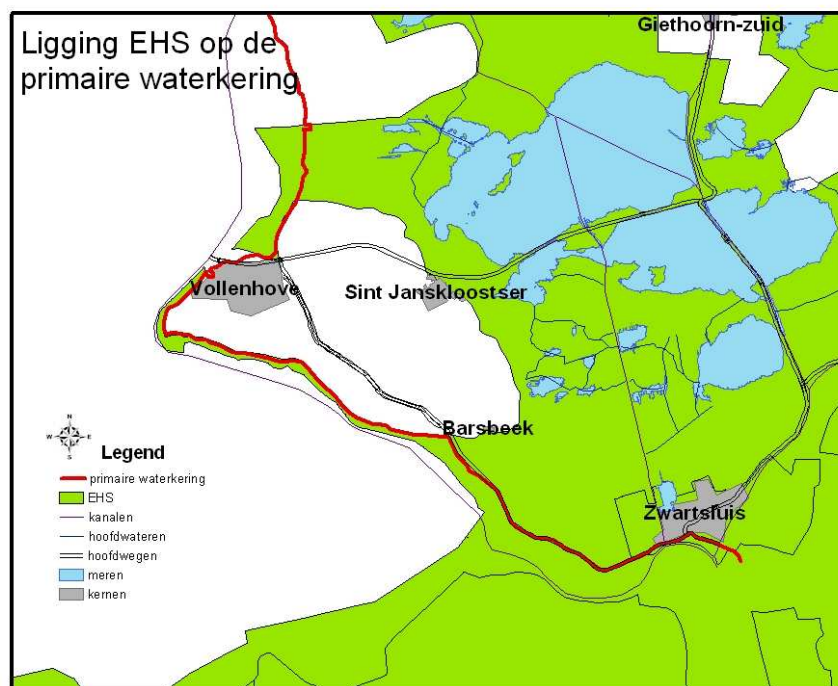
Functie-eisen

- Kabels en leidingen in een waterkering moeten voldoen aan de geldende normen. Voor stalen leidingen gelden de normen NEN 3650 en 3651 en voor niet-stalen leidingen gelden de NEN 3652 en de praktijkrichtlijn NPR 3659.
- Kabels en leidingen dienen boven het normprofiel te worden aangelegd. De leiding moet ter plaatse van de waterkering in geval van calamiteiten kunnen worden afgesloten zodat geen schade aan de waterkering ontstaat.
- Het waterkerende vermogen en de stabiliteit van de waterkering mag niet worden verminderd. De sterkte en de stabiliteit van de waterkering moet tijdens de uitvoering en na het gereedkomen van het werk voortdurend zijn gewaarborgd.
- De leiding en/of kabel mag onder een wegverharding worden aangebracht door boren of persen.
- Kabels en leidingen mogen in principe niet in de lengterichting van de kernzone en beschermingszone van de waterkering worden aangelegd.
- Het leidinggedeelte dat in of gedeeltelijk evenwijdig aan de waterkering ligt dient een klasse zwaarder te worden uitgevoerd dan de overige leiding.
- Niet meer in gebruik zijnde kabels en leidingen moeten worden verwijderd, tenzij het verwijderen van de kabels en leidingen meer schade aanricht
- Bij doorsnijdingen van de waterkeringen moeten beschermende maatregelen genomen worden tegen kwel. Het kwelscherm moet minimaal 0.50 meter buiten de leiding en/of kabel steken. Het kwelscherm moet worden gevat in een kleikist van minimaal 1 meter dik in de lengterichting van de leiding en/of kabel
- *Doorsnijdingen moeten zoveel mogelijk worden gebundeld, wanneer deze binnen een straal van 100 á 200 m liggen.*
- Kruisingen van kabels en leidingen met de waterkering moeten haaks worden uitgevoerd.

5.2.9 Ecologie

Streefbeeld

Het Waterschap Reest en Wieden streeft er de locaties die als EHS (ecologische hoofdstructuur) zijn aangewezen te laten ontwikkelen met soortenrijke taludvegetaties met stroomdalsoorten. De primaire waterkering tussen Zwartsluis en gemaal A.F. Stroink is aangewezen als EHS. Vooral het buitentalud kan bijdragen aan de functie van verbindingszone in het kader van de EHS. Uitgangspunt daarbij blijft, dat de primaire, waterstaatkundige functie van de dijk niet in het gedrang mag komen. De vegetatie zal in eerste instantie moeten bijdragen aan het vergroten van de erosiebestendigheid van de taluds.



Figuur 12 Ecologische hoofdstructuur

Functie-eis vanuit de ecologie

Voor de ontwikkeling van een soortenrijke taludvegetatie met stroomdalsoorten dient bij de aanleg van de dijk aan diverse voorwaarden te worden voldaan. Vervolgens zal het dijktalud natuurvriendelijk beheerd dienen te worden.

- Een steil talud heeft een betere afwatering en een hogere instraling op de zuidoost tot zuidwest georiënteerde hellingen. Hierdoor wordt een gunstige standplaats gecreëerd voor de droogte- en warmte-minnende stroomdalsoorten.
- Wanneer locaties ingezaaid wordt bij voorkeur de traditionele dijkenmengsels in combinatie met kruidenmengsels (geen giftige soorten) te worden toegepast, liefst kruidenmengsels van lokale herkomst.

- Het beheer bestaat uit twee maal per jaar maaien en afvoeren. Het tijdstip van maaien wordt bepaald door de bloei en zaadzetting van de belangrijkste soorten (half juni en begin september)

Natuurtechnisch beheer voldoet aan de waterstaatkundige voorwaarden voor erosiebestendigheid en draagt daarnaast bij aan de nevenfunctie natuur. Ontwikkeling en/of behoud van een soortenrijke taludvegetatie met kenmerkende soorten voor bloemrijke graslanden en stroomdalgraslanden speelt hier een belangrijke rol.

Natuurtechnisch beheer houdt onder meer in, dat het gras onderhouden door maaien en afvoeren volgens een vrij strak maaiplan of door een combinatie van maaien en afvoeren en nabeweiden met schapen. Het maaiplan is erop gericht om de diversiteit in de begroeiing te stimuleren, het tijdstip van maaien wordt bepaald door de bloei en zaadvorming van de belangrijkste soorten en de actuele terreinomstandigheden.

5.3 Cultuurhistorie

Streefbeeld

In het waterbeheerplan van waterschap Reest en Wieden heeft het waterschap aangegeven de waterkering tussen Blokzijl en Kuinre te beheren uit cultuurhistorische overwegingen.

Functie-eisen

Om de cultuurhistorische waarde te behouden streeft het waterschap ernaar het huidige dijkprofiel in stand houden door:

- *geen aanpassingen van de waterkeringen toe te staan, mits ingrepen ten behoeve van de veiligheid noodzakelijk zijn of er sprake is van een groot openbaar belang. Indien vanuit die overwegingen aanpassingen noodzakelijk zijn dient zoveel mogelijk de cultuurhistorie van het dijklichaam behouden te blijven⁸.*

⁸ Voorbeeld: het talud is te steil waardoor het onderhoud niet meer veilig kan worden uitgevoerd. Uit veiligheidsoverwegingen kan het waterschap toestaan om het talud te verflauwen echter tot een talud van 1:3. Nog flauwer zal het cultuurhistorisch beeld veranderen en is dus niet toegestaan.

Dynamisch Deel

beheer komende periode

6 Evaluatie

De evaluatie is een bijzondere vorm van een jaarlijkse voortgangsrapportage. Hierbij wordt in eerste instantie naar de afgelopen periode gekeken. Welke wijzigingen zijn er op het oorspronkelijke programma en wat voor gevolgen hebben de wijzigingen op de kwaliteit van de waterkering. Vervolgens wordt gekeken of de wijzigingen gevolgen hebben voor de komende periode. Wordt de gewenste kwaliteit nog steeds bereikt of dient het programma bijgesteld te worden.

Het beleid van waterschap Reest en Wieden ten aanzien van de voorgaande jaren was gericht op het voldoen aan de wetgeving. Hiertoe is een toetsing uitgevoerd en zijn werkzaamheden in het kader van de Dijkversterking Achter Ramspol gerealiseerd.

In § 6.1 wordt de referentiesituatie vastgesteld per type waterkering en per functie. De referentiesituatie is een vijfjaarlijkse vastlegging van de kwaliteit op dat moment en de geplande ontwikkeling ervan in de komende 10 jaar. In § 6.2 is nagegaan welke maatregelen het afgelopen jaar wel, niet of extra zijn uitgevoerd. Dit kan invloed hebben op het bereiken van de gewenste kwaliteit. Vervolgens is in § 6.3 de huidige ontwikkeling van de kwaliteit afgezet tegen de referentiesituatie. De gevolgen voor het beheer staan weergegeven in § 6.4.

6.1 Referentiesituatie voor evaluatie

De resultaten van de tweede toetsronde op veiligheid van de primaire waterkering dijkringgebied 9 geven de referentiesituatie weer. De toetsronde heeft in 2003 plaatsgevonden op basis van de Leidraad Toetsen op Veiligheid⁹.

Om de vijf jaar wordt een toetsing van de primaire waterkering uitgevoerd. Dit houdt in dat om de vijf jaar de referentiesituatie wordt vastgesteld. Voor de regionale keringen zijn de toetsbare doelstellingen, van een vergelijkbaar (kwaliteits)niveau als bij primaire waterkeringen (nog) niet beschikbaar.

De kwaliteit voor de functie Veiligheid

De Toetsing op Veiligheid levert de kwalificaties voldoen aan de norm of niet voldoen aan de norm. De toetsing heeft geen betrekking op de beheerkwaliteit: voldoet de kering aan de functionele- en beheerseisen uit hoofdstuk 5. De Toetsing op veiligheid toetst op het minimum kwaliteitsniveau, de kwaliteit volgens de eisen in hoofdstuk 5 gaat verder: zij spreekt een oordeel uit over het beheer van de waterkeringen.

⁹ De leidraad is een hulpmiddel voor de uitvoering van de toetsing conform de wet. Dit jaar is de herziene versie van de Leidraad Toetsen op Veiligheid uitgebracht en heet tegenwoordig Voorschrift Toetsen op Veiligheid. Het voorschrift is bedoeld voor de tweede toetsronde. Het waterschap Reest en Wieden heeft niet gewacht op het uitkomen van het Voorschrift. Het Voorschrift zou in 2002 worden opgeleverd, echter is in juni 2004 verschenen. Het Voorschrift Toetsen op Veiligheid verschilt niet wezenlijk van de Leidraad Toetsen op Veiligheid. Een van de belangrijkste verschillen voor het waterschap Reest en Wieden is dat de toetsing volgens de Leidraad voor een periode gold en de Voorschrift de algemene waterstaatkundige toestand van de primaire waterkering toetst met als peildatum 1 januari 2006.

Van de primaire waterkering is de referentiesituatie vastgelegd. De primaire waterkering is hiertoe onderverdeeld in twee delen. Het eerste deel Zwartsluis – Kadoelen is een categorie a kering en het tweede deel Kadoelen–Kuinre een categorie c kering. Van het tweede deel zijn geen voorwaarden (hydraulische randvoorwaarden) bekend, waaraan de waterkering moet voldoen, waardoor de waterkering getoetst wordt op het beheerdersoordeel.?????

Referentiesituatie primaire waterkering Zwartsluis – Kadoelen:

Dijklichaam: De waterkering voldoet aan de norm met uitzondering van de erosiebestendigheid van de waterkering.

Kunstwerken: Alle kunstwerken voldoen aan de norm behalve de keersluis Mepperlerdiep. De procedure voor sluiting voldoet niet aan de voorwaarden.

Referentiesituatie primaire waterkering Kadoelen - Kuinre:

Het beheerders oordeel van de waterkering is goed.

Van de regionale waterkering zal de referentiesituatie pas kunnen worden vastgesteld als de toetsvoorwaarden zijn vastgesteld. Naar verwachting zal de referentiesituatie van de regionale waterkering in 2 á 3 jaar worden vastgesteld.

6.2 Evaluatie maatregelen afgelopen jaar

Indien maatregelen niet, anders, eerder, of later zijn uitgevoerd dan kan dit effect hebben op de kwaliteitsontwikkeling van de primaire waterkering. In dit hoofdstuk wordt ingegaan op de maatregelen die voortkomen uit de Dijkversterking Achter Ramspol, de tweede toetsing op veiligheid en het waterbeheerplan.

Verbeteren van de erosiebestendigheid van de waterkering door natuurtechnisch maaibeheer

Door middel van het vaststellen van de streefbeelden en functie-eisen is beleid vastgesteld om op het tracé Zwartsluis – Kadoelen natuurtechnisch beheer uit te voeren. Met uitzondering van de erosiebestendigheid van de grasmat voldoet de waterkering aan de norm. Een grasmat is goed als de bedekkinggraad 70% is. Bij de dijkversterkingmaatregelen die in het kader van DAR zijn verricht na de eerste toetsing is gekozen voor een aangepast beheer in plaats van het aanbrengen van een kleidek. Voor het tracé Zwartsluis Kadoelen is een beheerplan vegetatie opgesteld.

► Voor het aanpassen van het beheer op de waterkering zijn enkele opties mogelijk die leiden tot een ander tijdstip van invoering van het natuurtechnische beheer. Dit komt vooral doordat delen van de waterkering op het tracé Zwartsluis – Kadoelen verpacht zijn. Een plan van aanpak voor invoering van natuurtechnisch beheer is opgesteld.

Verbetering sluitingsprocedure kunstwerken

De hoogwateralarmering en bediening van de keersluis Meppelerdiep voldoet niet aan de gestelde normen.

► Het waterschap heeft een beheerplan kunstwerken op laten stellen om in overleg met de beheerder van de keersluis, Rijkswaterstaat Directie Oost Nederland de situatie te verbeteren. Rijkswaterstaat Directie Oost Nederland is daarnaast gestart met een onderzoek om de keersluis aan te passen tot een schutsluis, zodat deze ter vervanging dienen van de Grote Kolksluis. In overleggen die hiertoe gevoerd worden zal ook de hoogwateralarmering en de bediening ter sprake worden gebracht.

Compensatiebeplanting na uitvoering van DAR.

Bij de uitvoering van DAR zijn bij Zwartsluis bomen en struiken van verschillende soorten gekapt t.b.v. de dijkverbetering. DAR was verplicht, in het LNC plan (landschap natuur en cultuur) is al naar voren gekomen dat er een herplantplicht geldt voor de gekapte bomen.

► In overleg met de gemeente Zwartewaterland is er een geschikte locatie gevonden voor compensatie van 75 bomen, Zwarte Els aan de Conradsweg te Zwartsluis (net buiten ons gebied in het Groot Sallandse). In november 2003 zijn de bomen herbeplant langs de Conradweg. De compensatiebeplanting van 1750 m² op het traject in de Barsbeker Binnenpolder dient nog gerealiseerd te worden.

Referentiesituatie voor de regionale waterkering (normering):

Het waterschap is in overleg met de provincie over de normen en toetsvoorwaarden voor de regionale waterkering in Overijssel. Dit najaar wil de provincie Overijssel in ieder geval de normen vastleggen van de regionale waterkering. De wijze waarop getoetst staat nog ter discussie.

In 2004 heeft een eerste verkennend overleg plaatsgevonden met de provincie Drenthe over de aan te wijzen regionale waterkeringen. In 2004, 2005 zal de provincie Drenthe een betere onderbouwing geven voor de aanwijzing en normering van de regionale waterkering.

► Het waterschap heeft in het beheerplan water 2002 – 2006 bij de provincie aangedrongen om in 2002 de normen vast te stellen. De provincie Overijssel heeft al normen bepaald voor de regionale waterkeringen, welke in procedure zijn gebracht om te worden vastgesteld.

Legger, beheersregister en overzichtskaart

Het waterschap heeft in 2003 de legger, beheersregister en overzichtskaart van de primaire waterkering vastgesteld en in 2005 voor de regionale waterkering (Meppelerdiep, Hoogeveense vaart en tussen Oldemarkt en de Driewegsluis, exclusief de domeinpolders).

6.3 **Kwaliteitsontwikkeling van de waterkering**

Fysieke maatregelen die tot gevolg hebben dat de waterkering een betere kwaliteit hebben het afgelopen jaar niet plaatsgevonden.

6.4 Conclusie(s)

Door de Dijkversterking Achter Ramspol zijn er geen grote maatregelen te verwachten ten aanzien van de primaire waterkering (cat.a). Er zijn nog enkele werkzaamheden die uitgevoerd dienen te worden. Dit betreft het beplanten van 17,5 are compensatiebeplanting, invoeren van natuurtechnisch beheer op het tracé Zwartsluis – Kadoelen en in overleg met Rijkswaterstaat de bediening en sluitingsprocedure van de keersluis Meppelerdiep verbeteren.

Voor de regionale waterkering is nog geen referentiesituatie vastgesteld. Het beheerdersoordeel van de regionale waterkering is goed. Dit geldt ook voor de primaire waterkering categorie c.

7 Maatregelen, financiën en beleid in planperiode 2006-2011

7.1 Inleiding

Dit hoofdstuk beschrijft op welke wijze het waterschap de doelstellingen uit hoofdstuk 5 wil verwezenlijken en welke middelen daarvoor zullen worden ingezet. Daarmee vormt het de basis voor de begroting van het waterschap. Elk jaar kunnen de gegevens in de begroting worden bijgesteld aan de hand van de uit te voeren beleidsevaluatie.

De maatregelen van dit hoofdstuk zijn opgenomen in de begroting. De nadere uitwerking van de maatregelen vindt elk jaar plaats in de plannen van de afdelingen. De overwegingen die een rol spelen bij het prioriteren van maatregelen zijn:

1. maximaliseren maatschappelijk effect;
2. bedrijfseconomische overwegingen (beperken kapitaalsvernietiging);
3. organisatorische randvoorwaarden (personeelsbestand).

Vanwege de dynamiek van deze overwegingen is besloten ze niet in dit document op te nemen.

In § 7.2 worden de maatregelen beschreven, die zijn voorzien om de doelstellingen te bereiken, inclusief de effecten ervan op de kwaliteit van de waterkering. De totale financiële en personele consequenties worden in § 7.3 weergegeven en in § 7.4 wordt nieuw beleid ten aanzien van de waterkering vastgelegd.

7.2 Maatregelen

In deze paragraaf zijn de maatregelen beschreven, die de komende vijf jaar moeten leiden tot een functionele kwaliteitsverbetering van de waterkering. Per maatregel is gegeven:

- Een omschrijving van de maatregel
- Het beoogde resultaat
- Looptijd van de werkzaamheden

1 Overgaan op natuurtechnisch beheer

Inhoud:

- Aanpassen van de bestaande pachtcontracten zodat overgegaan kan worden op natuurtechnisch beheer. Inrichten van de waterkering.

Resultaat

Zodanig beheer dat de waterkering voldoet aan de veiligheid (ersosiebestendigheid)

Looptijd werkzaamheden: 2006 - 2008

2 Compensatiebeplanting Barsbeker Binnenpolder

Inhoud:

- Beplanting van 1750 m² op het traject Barsbeker Binnenpolder.

Resultaat

Compensatiebeplanting van de werkzaamheden uit DAR zijn voltooid

Looptijd werkzaamheden: 2005

3 Toetsen van de regionale waterkering

Inhoud:

- Laten bepalen van de Geotechnische gegevens van de regionale kering
- Verzamelen van de gegevens van de regionale kering noodzakelijk om een volledige toetsing uit te kunnen voeren.
- Toetsen van de regionale waterkering conform de door de STOWA op te stellen leidraad voor de regionale waterkering

Resultaat:

De toestand van de regionale waterkering is bekend en er is inzicht op welke eventuele maatregelen uitgevoerd moeten worden om aan het veiligheidsniveau te voldoen

Looptijd werkzaamheden: 2006 – 2008

4 Legger, beheersregister van de waterkering

Inhoud:

- Aanpassen van wijzigingen in het beheersregister
- Opnemen van kabels en leidingen in het beheersregister

Resultaat:

Aanpassingen van de waterkering veranderen in het beheersregister.

Looptijd werkzaamheden: doorlopend

5 Optioneel: Opstellen legger, beheersregister van de waterkering domeinpolders

Inhoud:

- Inmeten van de situatie
- Digitaliseren van de gegevens in de legger.
- In procedure brengen van een leggerwijziging

Resultaat:

De toestand van de regionale waterkering is bekend en er is inzicht op welke eventuele maatregelen uitgevoerd moeten worden om aan het veiligheidsniveau te voldoen

Looptijd werkzaamheden: 2006 – 2007

6 Onderhoud waterkering

Inhoud:

- Uitvoeren van vast en variabel onderhoud aan het profiel van de waterkering

Resultaat

De afmetingen van de waterkering voldoen aan de legger

Looptijd werkzaamheden: doorlopend

7 Muskusrattenbestrijding

Inhoud:

- Bestrijden van de muskusrattenpopulatie.

Resultaat

De muskusrattenpopulatie wordt zo laag mogelijk gehouden waardoor de schade aan de waterkeringen en watergangen tot een minimum worden beperk.

Looptijd werkzaamheden: doorlopend

8 Dijkgraslanden

Inhoud:

- Bestrijden van de muskusrattenpopulatie.

Resultaat

De muskusrattenpopulatie wordt zo laag mogelijk gehouden waardoor de schade aan de waterkeringen en watergangen tot een minimum worden beperk.

Looptijd werkzaamheden: doorlopend

9 Administratie van de pacht

Inhoud:

- Opstellen en actualiseren van het overzicht van de pacht- en gebruiksovereenkomsten
- Vaststellen van de pachtprijs in relatie tot de beperkingen van het gebruik

Resultaat

Overzicht van welke gedeelten van de waterkering worden verpacht en onder welke voorwaarden

Looptijd werkzaamheden: doorlopend

10 Vergunningverlening

Inhoud:

- Voeren van overleg met de vergunningaanvrager. Vastleggen van voorwaarden die aan de werkzaamheden worden gesteld en het controleren van de voorschriften.

Resultaat

Nieuwe werken die geen gevaar opleveren voor de waterkering

Looptijd werkzaamheden: doorlopend

11 Uitvoeren van de schouw

Inhoud:

- Uitwerken hoe aan de schouw invulling wordt gegeven. Aangesloten wordt aan recente ontwikkelingen.
- Signaleren van tekortkomingen aan de waterkering zowal wat betreft de onderhoudstoestand als de betreffende aanwezigheid van niet-waterkerende objecten.

Resultaat

Ieder jaar is duidelijk welke situaties niet voldoen aan de voorwaarden in de legger, keur en vergunningen

Looptijd werkzaamheden: doorlopend

12 Aanpassen van tijdens de schouw geconstateerde afwijkingen

Inhoud:

- Actie ondernemen bij afwijkingen van legger, keur en vergunningen op basis van gegevens uit de schouw

Resultaat

De waterkering voldoen aan de voorwaarden van de legger, keur en vergunningen

Looptijd werkzaamheden: doorlopend

13 Handhaving

Inhoud:

- Optreden tegen overtredingen van de keur, voorschriften vergunning-, en pachtvoorwaarden.

Resultaat

Tegen overtredingen wordt adequaat opgetreden

Looptijd werkzaamheden: doorlopend

14 Veiligheidstoetsing primaire waterkering

Inhoud:

- Verzamelen van de benodigde gegevens over de waterkering om een volledige toetsing te kunnen uitvoeren.
- Toetsing van de waterkering dijkkring 9
- Toetsing van de inliggende kunstwerken
- Toetsing van de beplanting en bomen

Resultaat

Er is een volledig overzicht in de technische toestand van de primaire waterkering

Looptijd werkzaamheden: 2007 - 2009

15 Opstellen van het calamiteitenbestrijdingsplan waterkeringen

Inhoud:

- Opstellen en actueel houden van het calamiteitenbestrijdingsplan . Het plan bevat de maatregelen die genomen moeten worden bij hoogwater.
- Afstemmen van het calamiteitenbestrijdingsplan met overige beheerders

Resultaat

Een actueel calamiteitenbestrijdingsplan voor de primaire en regionale waterkering.

Looptijd werkzaamheden: 2006 en doorlopend

16 .Opleiding en oefeningen in het kader van calamiteiten

Inhoud:

- Opstellen van een opleiding en oefenprogramma waarbij zowel intern wordt geoefend als samen met andere instanties

Resultaat

Goed voorbereid personeel op hoogwatersituaties

Looptijd werkzaamheden: doorlopend

17. Informeren van burgers en andere overheden over de waterkering

Inhoud:

- Informatieverstrekking aan de burger over de taak van het waterschap, specifieke werkzaamheden, verleende vergunningen, etc.

Resultaat

Burgers en overheden bewust maken van het belang van de waterkering en de noodzaak van de geboden en verboden.

Looptijd werkzaamheden: doorlopend

18. Beheerplan kunstwerken

Inhoud:

- Implementatie van het beheerplan kunstwerken

Resultaat

De wijze waarop de bediening en de sluitingsprocedure van de kunstwerken worden uitgevoerd zijn veilig.

Looptijd werkzaamheden: 2007

7.3 Financiën

De maatregelen beschreven in paragraaf 7.2 leiden uiteraard tot kosten. In onderstaand tabel zijn de kosten voor de waterkering opgenomen.

Tabel 2 Overzicht tariefontwikkeling op basis van meerjarenraming 2005-2009

Meerjarenraming 2005-2009	2005 (€)	2006 (€)	2007 (€)	2008 (€)	2009 (€)
Waterkeringzorg	756.000	864.000	897.000	882.000	845.000
Procentuele stijging		14	4	-2	-4

De procentuele stijging is de stijging ten opzichte van de kostenraming uit de begroting.

Tabel 3 Overzicht tariefontwikkeling op basis van meerjarenraming 2005-2009

Tarieven Waterkeringzorg	2005	2006	2007	2008	2009
ongebouwd	2,27	2,59	2,7	2,65	2,54
gebouwd	0,24	0,27	0,28	0,28	0,27
ingezetenen	10,92	12,48	12,97	12,74	12,21

Personele inzet

In bovenstaand overzicht zijn de personeelslasten integraal in de kosten van de maatregelen opgenomen. De verwachte inzet van personeel gedurende de planperiode aangegeven kan naar verwachting met de huidige formatie worden gerealiseerd.

7.4 De gewenste effecten; nieuw beleid

Het actieve beheer bestaat uit het regulier vast en variabele onderhoud en herstel- en verbeteringswerken. Daarnaast bestaat het beheer uit een aantal (administratieve) handelingen zoals het verlenen van vergunningen en de handhaving ervan. Het reguliere onderhoud dient om de bereikte kwaliteit in stand te houden: hier zal niet vaak een kwaliteitsverbetering uit voortkomen. Het uitvoeren van herstel- en verbeterwerken zal echter vaker leiden tot het bereiken van een kwaliteitsverandering.

In de streefbeelden en functie-eisen in Hoofdstuk 5 is nieuw beleid geïntroduceerd, dit betreft beleid op de volgende onderdelen:

- Beleid t.a.v. de cultuurhistorische waarde op het tracé Blokzijl – Kuinre;
- Natuurtechnisch beheer (tracé Zwartsluis – Kadoelen); pachtbeleid;
- Aanscherping beplantingsbeleid;
- Aanscherping bouwbeleid;
- Aanscherping beleid kabels en leidingen;

- Beleid ten aanzien van de regionale waterkering.

In dit hoofdstuk wordt een toelichting gegeven op het nieuw beleid.

7.4.1 Beleid t.a.v. de cultuurhistorische waarde (tracé Blokzijl – Kuinre)

Het waterschap Reest en Wieden heeft in het waterbeheerplan aangegeven sterke waarde te hechten aan de cultuurhistorische waarde van het tracé Blokzijl – Kuinre. Door de steile taluds wordt een fraai beeld van het landschap gegeven als men op de waterkering rijdt. Vanuit waterkeringstechnisch oogpunt is een talud van 1:3 optimaal, een flauwer talud zal de veiligheid over het algemeen alleen maar verbeteren. Wanneer de taluds op het tracé Blokzijl – Kuinre bij aanpassingen flauwer dan 1:3 worden toegestaan, zal dit afbreuk doen aan de belevingswaarde.

Om de cultuurhistorische waarde te behouden streeft het waterschap ernaar het huidige dijkprofiel in stand houden door geen aanpassingen van de waterkeringen alleen toe te staan, mits ingrepen ten behoeve van de veiligheid noodzakelijk zijn of er sprake is van een groot openbaar belang. Indien vanuit die overwegingen aanpassingen noodzakelijk zijn dient zoveel mogelijk de cultuurhistorie van het dijklichaam behouden te blijven.

7.4.2 Pachtbeleid i.r.t. het natuurtechnisch beheer

Bij de uitvoeringswerkzaamheden in het kader van de Dijkversterking Achter Ramspol is uit kostenoverwegingen door het toenmalige bestuur gekozen om geen kleidek aan te brengen op delen van de primaire waterkering, maar het tracé Zwartsluis – Kadoelen natuurtechnisch te gaan beheren. Voor het tracé Zwartsluis Kadoelen is een beheerplan vegetatie opgesteld en inmiddels is dit plan uitgewerkt in een plan van aanpak natuurtechnisch beheer. Door middel van natuurtechnisch beheer wordt net als een dikkere kleilaag aan de benodigde erosiebestendigheid van de waterkering voldaan. De waterkering heeft op de volgende delen geen dikke kleilaag:

- in Zwartsluis (dijkpaalnummer 1,8 – 7),
- in Zwartsluis bij de rotonde Westeinde (dijkpaalnummer 14,9 - 15,8),
- het buitentalud bij dijkpaalnummer 38 – 54 van de Barsbeker Binnenpolder
- het binnen en buitentalud bij dijkpaalnummer 54 en 61 van de Barsbeker Binnenpolder.

Het natuurtechnische beheer op dit deel van de waterkering versterkt eveneens de ecologische hoofdstructuur (zie paragraaf 5.2.9, *Figuur 12*). De ecologische hoofdstructuur is gelegen op de primaire waterkering vanaf Zwartsluis tot aan gemaal A.F. Stroink.

Om ander beheer op de waterkering te realiseren is het vanuit beheertechnisch oogpunt het efficiëntst om het beheer op een heel traject van de waterkering toe te passen. Dit kan het beste gerealiseerd worden als er geen pachtcontracten meer lopen op de waterkering. Het pachtbeleid op de primaire waterkering tussen Zwartsluis en Kadoelen wordt daardoor gewijzigd.

- Het waterschap zal geen nieuwe pachtcontracten op de primaire waterkering tussen Zwartsluis en Kadoelen meer aangaan en lopende pachtcontracten beëindigen.
- Tussen Kadoelen en Kuinre worden geen langdurige pachtcontracten meer aangegaan en wanneer een langdurig contract afloopt zal deze worden omgezet in een éénjarig pachtcontract.

Op de primaire waterkering lopen verschillende pachtcontracten met een duur van 1 en 6 jaar. In Figuur 13 is een overzicht gegeven van het tracé waar percelen nog verpacht kunnen worden met een duur van 1 jaar (Kadoelen – Kuinre) en waar geen nieuwe pachtcontracten voor worden uitgebracht (Zwartsluis – Kadoelen). Beweiding van rundvee wordt in nieuwe pachtcontracten al niet meer toegestaan, echter zal bij nieuwe pachtcontracten tussen Kadoelen en Blokzijl ook geen beweiding meer worden toegestaan.



Figuur 13 Overzicht van de primaire waterkering

Het toepassen van natuurtechnisch beheer zal na invoering na enkele jaren leiden tot een functionele kwaliteitsverbetering voor zowel de functie veiligheid als de functie natuur. Afhankelijk wanneer het natuurtechnische beheer wordt ingesteld, zal na enkele jaren de primaire waterkering voldoen aan de norm voor de veiligheid (dit is afhankelijk van de wijze waarop de pachtcontracten zullen worden beëindigd). De peildatum behorend bij de volgende toetsing zal naar verwachting 1 januari 2011 zijn.

7.4.3 Beplantingsbeleid

Het waterschap staat in het huidige beleid beplanting niet toe in de kernzone en beschermingszone. Hierop zijn uitzonderingen gemaakt, dat in de bebouwde kom beplanting wordt toegestaan mits:

- het werkelijke profiel een meter hoger ligt dan het normprofiel;
- de beplanting bestaat uit ondiep wortelende planten;
- het regulier onderhoud en inspectie niet belemmerd wordt.

Regulier onderhoud en inspectie is niet mogelijk indien de waterkering geheel is ingericht als tuin. Echter hoeven her en der borders, hagen en struiken op die locaties waar ruim het normprofiel wordt overschreden geen belemmering te vormen.

Aanwezige beplanting dient te worden verwijderd indien dit de inspectie en onderhoud belemmerd of als de beplanting niet meer vitaal is.

7.4.4 Bouwbeleid

Het bouwbeleid is enigszins verder uitgewerkt door middel van een aantal extra functie-eisen welke zijn toegespitst op nieuwbouw en verbouw.

- Nieuwbouw is slechts toegestaan buiten de invloedslijnen, tenzij er geen reële alternatieven mogelijk zijn en er sprake is van groot openbaar belang. De invloedslijnen worden grondmechanisch vastgesteld.
- Bij nieuwbouw dient rekening te worden gehouden met eventuele toekomstige dijkversterking
- De kruin van de waterkering moet onbebouwd blijven voor de toegang onder bijzondere omstandigheden
- Aanbouw en uitbreiding van bebouwing moet waterkering afwaarts plaatsvinden.

7.4.5 Beleid en kabels en leidingen

Om situaties zoals die in Stein zijn voorgekomen zoveel mogelijk te vermijden is het beleid ten aanzien van de aanleg van kabels en leidingen verscherpt. Het aantal doorsnijdingen van kabels en leidingen door de waterkering moet zoveel mogelijk worden beperkt. Hierdoor heeft het waterschap als eis gesteld dat indien werkzaamheden worden uitgevoerd waarin leidingen geplaatst of verlegd

moeten worden dat deze gezamenlijk de waterkering in een keer kruizen dit binnen een straal van 100 á 200 m.

7.4.6 Beleid ten aanzien van de regionale waterkeringen

Het waterschap streeft er naar de regionale waterkeringen op dezelfde wijze te beheren als de primaire waterkering. Daarnaast zal de regionale waterkering getoetst moeten worden. De wijze waarop getoetst moet worden, zal nog landelijk worden vastgesteld.

8 Doorkijk na planperiode

In dit hoofdstuk wordt een doorkijk gegeven voor de invulling van het beheer en het realiseren van de streefbeelden voor een periode van 10 jaar (en eventueel verder). Toekomstige ontwikkelingen kunnen van grote invloed zijn op het beheer en maatregelen op de waterkeringen. Om die reden wordt in dit hoofdstuk vooruit gekeken naar grote projecten en beleidsveranderingen, die na 2006 zijn te verwachten. Uiteraard kan deze vooruitblik zich slechts beperken tot wat bij inwerkingtreding van dit rapport bekend is. Het is niet uit te sluiten, dat nieuwe ontwikkelingen in de komende jaren eveneens van invloed zijn op het verwezenlijken van de doelstellingen.

Op dit moment verwacht het waterschap geen grote projecten te aanzien van de waterkering, bijv. grote herstelwerken, dijkverzwaringsprojecten. De resultaten van de doe-evaluatie (hoofdstuk 6) kunnen ook doorwerken voor de beschouwde periode.

Na de planperiode is ervaring opgedaan met het natuurtechnische beheer op het tracé Zwartsluis – Kadoelen. Vanaf Kadoelen tot en met gemaal A.F. Stroink is het tracé eveneens aangewezen als ecologische hoofdstructuur. Een eventuele ontwikkeling kan zijn het natuurtechnische beheer uit te breiden van Zwartsluis tot aan gemaal A.F. Stroink.

In 2005 zijn de normen van de in de provincie Overijssel liggende regionale waterkeringen bekend gemaakt welke in 2006 worden vastgesteld. Hiermee kan inzicht worden verkregen in de algemene toestand van de regionale waterkering. Echter toetsvoorwaarden voor de regionale waterkering voor stabiliteit zijn nog niet direct toepasbaar en beschikbaar. De komende tien jaar zal meer inzicht komen in de wijze van toetsen en dus ook de toestand van de regionale waterkeringen. Hierbij zullen de knelpunten inzichtelijk worden.

Landelijke ontwikkeling die van belang zijn voor onze waterkering zijn:

- Nieuwe veiligheidsfilosofie voor waterkeringen. Tot nu toe vormde de kans dat een bepaalde waterstand werd overschreden de basis voor het ontwerp van dijken. Gedurende de looptijd van dit plan zal worden overgegaan op het begrip “overstromingskans”, d.w.z. de kans op een daadwerkelijke overstroming. Uiteindelijk moet het “overstromingsrisico” het uitgangspunt worden. Het overstromingsrisico is de kans x de gevolgen van een overstroming. Deze nieuwe veiligheidsfilosofie heeft mogelijk gevolgen voor de functie-eisen van de waterkeringen.
- Gedurende de planperiode zal naar verwachting door de provincie Drenthe een uitspraak doen over de regionale waterkering in haar provincie en zal landelijke een leidraad worden vastgesteld over de wijze waarop de toetsing van de regionale waterkering moet worden uitgevoerd.
- Voor de toekomstige uitbreiding van de spuicapaciteit wordt nu een MER-studie uitgevoerd. Door de uitbreiding zal de waterkering mindere belast worden wat gunstig is voor de veiligheid van de waterkering.

Bijlage 1 Begrippen

Beheer

Het geheel van activiteiten dat noodzakelijk is om te waarborgen dat de functies van de waterkering blijven voldoen aan de daarvoor vastgestelde eisen en normen.

Beheersregister

Documenten waarin de voor het behoud van het waterkerende vermogen kenmerkende gegevens van de constructie en de feitelijke toestand van de (primaire) waterkering nader zijn omschreven.

Beleid

Het geheel van gemaakte bestuurlijke keuzen.

Beoordelingsprofiel

Denkbeeldig minimum profiel van gedefinieerde afmetingen waarbinnen zich geen objecten bevinden, dat binnen het werkelijk aanwezige profiel moet passen en dat de garantie moet bieden dat de waterkering voldoende sterk is.

Beschermingszone

In de keur aangegeven zone ter weerszijden van de (juridische) waterkering.

Boezemkade

Een langs een boezem gelegen grondlichaam, dat enerzijds de lager gelegen poldergebieden beschermt tegen hoger liggend boezemwater en anderzijds de boezem in stand houdt.

Coupure

Onderbreking in de waterkering voor de doorvoer van een (water)weg of spoorweg die bij hoge standen afsluitbaar is.

Dijkringgebied

Gebied dat door een stelsel van waterkeringen, of hoge gronden, beveiligd moet zijn tegen overstroming, in het bijzonder bij hoge stormvloed, bij hoog opperwater van een van de grote rivieren, bij hoogwater van het IJsselmeer of een combinatie daarvan.

Dijken (primair en regionaal)

Een dijk bestaat uit een drie verschillende zones. Elke zone kent zijn eigen geboden en verboden.

- de kernzone is gelegen op de waterkering van buitenteen tot binnen-teen;
- de beschermingszone in het geval van primaire waterkeringen zijn de gronden grenzend aan de kernzone, binnen een afstand van 15 meter vanuit de grens van de kernzone;
- de beschermingszone in het geval van secundaire waterkeringen zijn de gronden grenzend aan de kernzone, binnen een afstand van 5 meter vanuit de grens van de kernzone;
- de buitenbeschermingszone in het geval van primaire waterkeringen zijn de gronden grenzend aan de beschermingszone, binnen een afstand van 85 meter vanuit de grens van de beschermingszone.

Hoge gronden

Natuurlijke hoge delen van Nederland die niet overstromen bij maatgevend hoogwater.

Inundatie

Overstromen van een gebied.

Keur

Verordening met strafbepaling van een waterschap.

Legger

Document waarin is omschreven waaraan de (primaire) waterkering moet voldoen naar richting, vorm, afmeting en constructie en waarin de keurbegrenzingsen worden weergegeven.

Maatgevende hoogwaterstand (MHW)

Ontwerppeil volgens de norm van art. 3.2. van de Wet op de waterkering.

Overhoogte

Extra hoeveelheid grond die wordt aangebracht met het doel om na zetting van de ondergrond het gewenste profiel te bereiken.

Planperiode

Periode (voor dijken meestal 50 jaar) waarvoor de voorziene wijzigingen in omstandigheden worden meegenomen in het ontwerp van een waterkering.

Primaire waterkering

Waterkering die beveiliging biedt tegen overstroming doordat deze ofwel behoort tot het stelsel dat een dijkkringgebied omsluit, ofwel voor een dijkkringgebied is gelegen.

Profiel van vrije ruimte

Vrij te houden ruimte voor het blijvend kunnen realiseren van de waterkerende functie van een kering, ook in de toekomst.

Voorliggende waterkering

Voorliggende waterkeringen beschermen buitendijks gelegen gebied tegen hoogwater en zorgen voor een vermindering van de belasting op de achterliggende primaire waterkeringen.

Zetting

Zakking van grond, hoofdzakelijk ten gevolge van een bovenbelasting.

Bijlage 2 BBP-producten Waterkeringszorg

In onderstaande tabel staat een overzicht van de Beleidsproducten en de daaraan gekoppelde Beheersproducten die het BBP onderscheidt binnen de waterkeringzorg. De indeling van het dynamisch deel sluit aan op de beleidsproducten.

Beleidsprodukt	Beheersprodukt
1. Planvorming waterkeringzorg	a. Strategische plannen waterkeringzorg
	b. Uitvoeringsplan
	c. Voortgangsrapportage plannen
	d. Planvorming verwerving eigendom, beheer en onderhoud
	e. Reacties op en inbreng bij strategische plannen van derden
2. Beheer en onderhoud waterkeringen	a. Keur
	b. Legger
	c. Beheersregister
	d. Aanleg/verwerving waterkeringen
	e. Onderhoud waterkeringen
	f. Veiligheidstoetsing
3. Muskusratbestrijding	a. Muskusratbestrijding
4. Bewaking waterkering	a. Beheer en onderhoud dijkbewakingmateriaal
	b. Dijkbewaking/calamiteitenbestrijding
5. Voorzieningen verwante belangen	a. Voorzieningen verwante belangen waterkeringzorg
6. Vergunningen/keurontheffingen waterkeringzorg	a. Vergunningen/keurontheffingen
	b. Gedoogbeschikkingen
7. Handhaving waterkeringzorg	a. Preventieve handhaving
	b. Repressieve handhaving (opsporing)
	c. Repressieve handhaving (bestuursrechtelijke maatregelen)
8. Omslagheffing waterkeringzorg	a. Kostentoedeling en classificatie
	b. Tarieven en belastingverordening
	c. Omslagbestand
	d. Aanslagoplegging
	e. Bezwaar- en beroepsschriften

9. Invordering omslag waterkeringzorg	a. Invordering aanslagen en omslagdebiteurenadministratie
	b. Kwijtschelding
	c. Aanmaning/dwanginvordering

Bijlage 3 Overzicht van de waterkeringen