



Beroepencluster

Hovenier onderhoud parken en tuinen
Ploegbaas onderhoud parken en tuinen

Sector

Land- en tuinbouw
Openbare sector

Subsector

Aanleg en onderhoud van parken en tuinen

Cluster

Onderhoud parken en tuinen

In samenwerking met EDUplus en de sociale partners van de openbare sector



De infobank over beroepenstructuren en beroepsprofielen kan worden geraadpleegd op de
SERV-website: www.serv.be, via de link beroepsprofielen.

© Het copyright over de SERV-beroepsprofielen hoort toe aan de SERV.
Gebruik van gegevens en tekst is toegestaan mits een correcte bronvermelding.

WD/2007/4665/3

Inhoud

Inhoud	3
Inleiding	5
1. Afbakening en omschrijving.....	6
1.1. Domein	6
1.2. Afbakening.....	7
1.3. Beroepsinhoud.....	12
1.4. Doorgroeimogelijkheden	18
2. Taken en Competenties	19
2.1. Voorbereiden van de werkzaamheden	22
2.2. In- en uitladen van de bestelwagen/vrachtwagen	24
2.3. Instaan voor het vervoer naar de werf.....	24
2.4. Voorkomen, bestrijden en verwijderen van onkruid	25
2.5. Problemen bij planten ontdekken, analyseren en remediëren.....	28
2.6. Onderhouden van het gazon	30
2.7. Scheren	33
2.8. Snoeien	34
2.9. Opruimen en verwerken van tuinafval	35
2.10. Bemesten.....	36
2.11. Aanplanten.....	37
2.12. Opschonen van de perken, tuinpaden en terras	38
2.13. Onderhouden van vijvers	39
2.14. Leiden van klimplanten en steunen van bomen	40
2.15. Kleine herstellingen aan geprefabriceerde elementen uitvoeren.....	41
2.16. Onderhouden en schoonmaken van het materieel.....	42
2.17. Opbouwen van eigen deskundigheid.....	45
2.18. Aansturen van de teamleden.....	46
2.19. Omgaan met klanten/ burgers/ bezoekers	47
2.20. Rapporteren	49
2.21. Controleren	50
2.22. Werkadministratie doen.....	51
2.23. Milieu	51
2.24. Welzijn op het werk	52
2.24.1 Instaan voor welzijn op het werk	53
Specifieke taken voor de openbare sector	59
2.25. Onderhouden van afwateringsgrachten	59

2.26. Beginnende beroepsbeoefenaar	60
3. Competenties	60
3.1. Algemene beroepskennis	60
3.1.1 Onderhoud parken en tuinen.....	61
3.1.2 Welzijn op het werk.....	65
3.2. Sleutelvaardigheden	70
3.3. Specifieke vereisten	74
4. Bijzondere arbeidsomstandigheden	74
5. Arbeidsorganisatie.....	75
6. Knelpunten	78
7. Toekomstige evoluties.....	79
7.1. Algemeen.....	79
7.2. Taken en competenties	80
8. Beroepenfiche	82
8.1.1 Hovenier onderhoud	82
8.1.2 Ploegbaas onderhoud	84
9. Verklarende woordenlijst.....	86
Lijst van organisaties en bedrijven die werden uitgenodigd op de conferenties	
'onderhoud parken en tuinen'	87
Bijlage	89
1. Werken met arbeidsmiddelen	89
2. Transporteren, verplaatsen, tillen en heffen	90
3. Werken met producten met gevaarlijke eigenschappen	91
4. Werken in de hoogte	92
Bronnen – Literatuurlijst	94

Inleiding

In dit profiel wordt de beroepencluster 'onderhoud van parken en tuinen' beschreven. Deze cluster bestaat uit de beroepen 'hovenier onderhoud parken en tuinen' en 'ploegbaas onderhoud parken en tuinen'.

In Hoofdstuk 1 bakenen we de cluster onderhoud van parken en tuinen af. Op de eerste plaats wordt het domein van de subsector onderhoud van parken en tuinen verkend. Daarna volgt een afbakening voor de verdere uitwerking van de cluster. Er wordt aangeduid hoe deze cluster precies zal worden opgevat, wat eronder kan worden verstaan en wat niet. Vervolgens wordt de beroepsinhoud nader omschreven. Een laatste paragraaf is gewijd aan de door-groeimogelijkheden.

In Hoofdstuk 2 komen we tot de eigenlijke kern van de cluster. Wij gaan dieper in op de taken en competenties van deze 2 beroepen. Het doel van de gedetailleerde takenanalyse is het detecteren van de onderliggende competenties die vereist zijn voor de uitoefening van de beroepen. We wensen er nu reeds de aandacht op te vestigen dat deze beroepsprofielen slaan op de doorsnee beroepsuitoefening. Hierbij maken we abstractie van verschillen die kunnen voorkomen naargelang het tuinaannemingsbedrijf, of openbare groendienst. In de tabellen wordt tevens aangeduid welke activiteiten een beginnende beroepsbeoefenaar uitvoert en over welke competenties hij moet beschikken na het volgen van een basisopleiding.

In hoofdstuk 3 komt een overzicht van de vereiste competenties aan bod. Er wordt een overzicht gemaakt van de beroepskennis en de sleutelvaardigheden die noodzakelijk zijn om de beroepen te kunnen uitvoeren.

Hoofdstuk 4 vermeldt de bijzondere arbeidsomstandigheden die met het uitoefenen van de beroepen gepaard gaan. De mate waarin het werk kan leiden tot lichamelijke en psychische belasting en mogelijke voorzorgsmaatregelen worden beschreven.

De arbeidsorganisatie waarmee de hovenier en de ploegbaas onderhoud parken en tuinen te maken krijgen, bespreken we in hoofdstuk 5. Hierbij wordt weer abstractie gemaakt van de eigenheid van elk tuinaannemingsbedrijf en openbare groendienst.

Hoofdstuk 6 behandelt de knelpunten die voor deze beroepencluster worden aangetroffen.

Wat de toekomstige evoluties voor de beroepen in deze beroepencluster betreft, verwijzen we naar hoofdstuk 7.

“In verband met de leesbaarheid van de tekst is er voor gekozen om de mannelijke vorm te gebruiken. Waar hij of hem staat wordt uiteraard ook zij of haar bedoeld.”

1. Afbakening en omschrijving

1.1. Domein

De beroepsbeoefenaars die zich bezig houden met het onderhouden van parken en tuinen vinden we terug in 2 soorten bedrijven: private bedrijven en overheidsdiensten. De private bedrijven situeren zich in de sector land- en tuinbouw. De sector land- en tuinbouw is gespreid over 3 paritaire comités namelijk PC 132 (paritair comité voor de ondernemingen van technische land- en tuinbouwwerken), PC 144 (paritair comité voor de landbouw) en PC 145 (paritair comité voor het tuinbouwbedrijf)

Het paritair comité voor het tuinbouwbedrijf (PC 145) bestaat uit volgende subcomités¹:

- ondernemingen in de bloemeteelt (PC 145.01)
- ondernemingen in de druiveteelt (PC 145.02)
- ondernemingen in de boomkwekerij (PC 145.03)
- ondernemingen voor het inplanten en onderhouden van parken en tuinen (PC 145.04)
- ondernemingen in de fruitteelt (PC 145.05)
- ondernemingen in de groenteteelt en teelt van tuinbouwzaden (PC 145.06)
- ondernemingen in paddenstoelen- en truffelteelt (PC 145.07)
- ondernemingen voor besproeiingen in het tuinbouwbedrijf (PC 145.08)

De private bedrijven² die deze beroepsbeoefenaars tewerkstellen vallen onder het paritair subcomité 145.04 “ondernemingen voor het inplanten en onderhouden van parken en tuinen”. Dit paritair subcomité omhelst de ondernemingen die hun activiteiten in het aanleggen en/of onderhouden van parken, tuinen, sportterreinen, recreatieterreinen, groene zones, begraafplaatsen met inbegrip van begraafplaatsen van vreemde militairen hebben³.

¹ Het gaat hierbij om niet in het Staatsblad gepubliceerde subcomités die voor een beter werking van het paritair comité zijn opgericht

² Deze ondernemingen krijgen doorgaans de naam “tuinaannemingsbedrijf”. In het vervolg zal de term tuinaannemingsbedrijf gehanteerd worden.

³ Wanneer gesproken wordt van parken en tuinen dan worden alle terreinen zoals vermeld bedoeld alsook de openbare groene ruimtes: openbare parken en tuinen, rotondes, wegbermen, gemeentelijke sportterreinen,

De private groenvoorziening vindt zowel plaats bij particulieren, bedrijven als overheidsinstellingen.

Ook binnen de openbare sector treffen we groenvoorziening aan. De groenvoorziening in de openbare sector vinden we terug op 3 niveaus in Vlaanderen: in steden en gemeenten, provincies en binnen de Vlaamse Gemeenschap. De diensten waarin deze beroepen zijn tewerkgesteld krijgen doorgaans de titel “openbare groendienst” mee. Deze dienst staat vooral in voor het onderhoud van de eigen openbare groene ruimtes: openbare parken en tuinen, rondes, wegbermen, gemeentelijke sportterreinen, begraafplaatsen, ... Een uitzondering vormen de openbare bossen. Aanleg of onderhoud van privaat groen gebeurt niet door de openbare groendienst. De openbare groendiensten zijn dan hoofdzakelijk actief in het onderhoud terwijl de aanleg vooral wordt uitbesteed aan private tuinaannemingsbedrijven.

Wat dient nu precies te worden verstaan onder aanleg en onderhoud van parken en tuinen? Onder het aanleggen van parken en tuinen moet het verwezenlijken van een tuinontwerp worden verstaan. Hierbij wordt een totaal nieuw ontwerp gecreëerd en uitgewerkt of een bestaande tuin of park veranderd. Onder onderhoud van parken en tuinen moet het in zijn initieel doel bestendigen van een bestaande tuin of park worden verstaan. Het onderhoud zorgt er voor dat de beplantingen, gazon, constructieve elementen, net en verzorgd gehouden worden in de aangelegde parken en tuinen.

Wat de private sector betreft zijn de beroepsbeoefenaars werkzaam in het onderhoud van parken en tuinen aan te treffen in zowel kleine ondernemingen (met minder dan 10 mensen in dienst) als middelgrote ondernemingen (meer dan 10 en minder dan 50). Er zijn een heel beperkt aantal grote spelers op de markt (rond de 50 werknemers en soms meer). De beroepsbeoefenaars werkzaam binnen de openbare groendienst komen terecht in zowel grote als kleine steden en gemeenten, provincies als afdelingen van de Vlaamse Gemeenschap. De grootte van deze openbare groendiensten kan gaan van enkele individuen tot diensten van meer dan honderd.

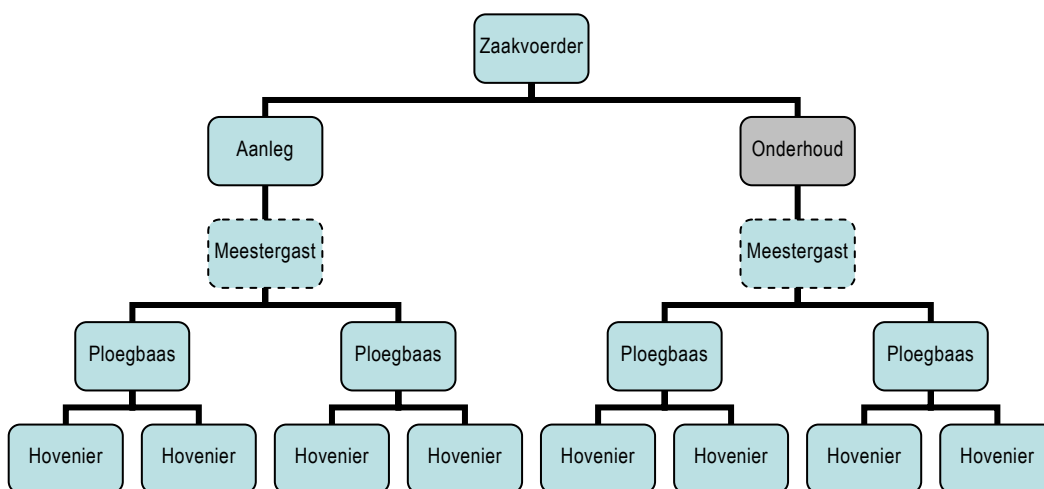
1.2. Afbakening

Er zijn 3 types van tuinaannemingsbedrijven: zij die actief zijn in het onderhoud, zij die actief zijn in de aanleg en tuinaannemingsbedrijven die beide activiteiten uitvoeren. Zoals reeds eerder aangehaald zijn de openbare groendiensten hoofdzakelijk actief in het onderhoud. Aanleg wordt uitbesteed. De tuinaannemingsbedrijven die beide activiteiten aanbieden zijn in de praktijk bijna altijd opgesplitst in aanlegploegen en onderhoudsploegen. De reden voor deze opsplitsing is tweeledig:

- Het **verschillend doel** van beide activiteiten. Zoals reeds aangehaald werd in het domein (1.1) streven beide activiteiten een ander doel na. De aanleg streeft de verwezenlijking van een ontwerp na. Onderhoud heeft tot doel deze realisatie te begeleiden en net te houden doorheen de jaren.
- De **verschillen in competentievereisten**. Om een tuin of park te onderhouden heeft men andere competenties nodig dan om een ontwerp te realiseren tijdens de aanleg. Ook tijdens de interviews werd dit bevestigd. Iemand die een tuin/park kan onderhouden zal daarom niet noodzakelijk in staat zijn om een ontwerp te realiseren en omgekeerd.

Hieronder is een organigram opgenomen als voorbeeld van een tuinaannemingsbedrijf die de beide activiteiten aanbiedt.

Figuur 1: Organigram van een doorsnee tuinaannemingsbedrijf



Het aantal mensen die binnen deze ploegen tewerkgesteld zijn is afhankelijk van de grootte en de arbeidsorganisatie van het bedrijf. Gemiddeld gaat het om ploegen die bestaan uit 2 à 3 mensen.

Omwille van bovenstaande redenen kunnen we spreken van 2 grote activiteiten/clusters binnen de groenvoorziening: aanleg en onderhoud.

Twee beroepen: hovenier en ploegbaas

Zo onderscheiden we binnen de clusters 2 beroepen hovenier en ploegbaas. Als we de beroepen in hun meest zuivere vorm bekijken, abstractie makend van de mogelijke bedrijfsspecifieke invulling, zien we immers een duidelijk te omschrijven verschil in de samenstelling van het takenpakket (en bijhorende competenties) en in de verantwoordelijkheid.

Het onderscheid op basis van de samenstelling van het takenpakket (en bijhorende competenties) tussen de hovenier en de ploegbaas.

De hovenier voert alle taken die bij het onderhoud aan bod komen gaande van het bestrijden en verwijderen van onkruid tot het herstellen van geprefabriceerde elementen. Hij krijgt hiervoor richtlijnen van de ploegbaas, maar voert de taken wel zelfstandig uit. Door de jaren heen ontwikkelen hoveniers vaak een welbepaalde specialiteit waar ze een grotere verantwoordelijkheid in krijgen.

De ploegbaas voert deze taken ook uit maar heeft hierin een meer sturende rol en zal het voortouw nemen voor taken die een doorgedreven kennis vergen. Hij berekent hoeveelheden, zet de beplanting uit, bepaalt of bijkomende bewerkingen nodig zijn,.... Daarnaast geeft hij de hoveniers ook de richtlijnen hoe ze hun taken moeten uitvoeren en controleert hij hun prestaties.

Het onderscheid op het vlak van verantwoordelijkheid tussen hovenier en ploegbaas.

Verder is er een onderscheid op het vlak van verantwoordelijkheid. Zo is de ploegbaas verantwoordelijk voor andermans werk namelijk dit van de hovenier. Naast de verantwoordelijkheid over het werk van de hovenier is de ploegbaas ook verantwoordelijk voor de volledige afhandeling van de werkzaamheden op het terrein en de daarbijhorende planning om alles binnen de vooropgestelde termijn rond te krijgen.

Beroepencluster: Een gemeenschappelijke sokkel aan taken en competenties en contextgegevens

In functie van een grotere transparantie onder meer voor de structurering van het opleidingsaanbod, HRM-beleid,... willen we in dit document de zuivere vorm van de diverse beroepen beschrijven. Toch bestaat er een inhoudelijke verwantschap tussen de beroepen. Omwille van onderstaande redenen, die deels ook al werden aangehaald, beschouwen we deze beroepen dan ook als een beroepencluster en worden ze daarom samen in één document beschreven.

Eenzijds is er een grote gemeenschappelijke sokkel aan taken en competenties omdat de beroepen hovenier en ploegbaas in wezen beiden op hetzelfde doel gericht zijn namelijk het aanleggen van een park of tuin of het onderhouden van een park of tuin. Tevens is er sprake van competentieopbouw. Een ploegbaas moet respectievelijk de hovenier begeleiden en controleren. Hiervoor moet de ploegbaas over de competenties beschikken van de hovenier, maar niet omgekeerd.

Anderzijds zijn er veel gelijkenissen op het gebied van de context waarin ze werken (het onderhoud of de aanleg). Deze gelijkenissen op het gebied van de context hebben betrekking op de arbeidsorganisatie, arbeidsomstandigheden, knelpunten en toekomstige evoluties omdat

ploegbaas en hovenier binnen onderhoud meestal samen aan te treffen vallen binnen een tuinaannemingsbedrijf net zoals ploegbazen en hoveniers binnen de aanleg.

Samenvattend:

De verschillen zijn zoals gesteld terug te brengen tot verschillen in samenstelling van het takenpakket en verschillen in verantwoordelijkheid. Maar omwille van de bovengenoemde gelijknissen worden de beide beroepen in één cluster opgenomen. Dit moet het voor de lezer duidelijk maken wat nu net de verwantschappen zijn en waar de cruciale verschillen liggen.

Welke beroepen worden beschreven in de cluster onderhoud parken en tuinen?

1. De hovenier onderhoud parken en tuinen

Courante synoniemen voor 'hovenier onderhoud parken en tuinen' zijn 'tuinarbeider onderhoud parken en tuinen', 'tuinman onderhoud parken en tuinen', 'tuintier onderhoud parken en tuinen' en 'groenarbeider'.

2. De ploegbaas onderhoud parken en tuinen

Voor 'ploegbaas onderhoud parken en tuinen' wordt ook wel de volgende naam gebruikt 'werfleider onderhoud parken en tuinen'.

Welke beroepen die nauw aanleunen bij bovenstaande beroepen zitten niet in de cluster?

Volgende beroepen leunen nauw aan bij de bovenstaande beroepen maar worden niet opgenomen in deze cluster.

1. Zaakvoerder van het tuinaannemingsbedrijf

Aan het hoofd van een tuinaannemingsbedrijf binnen het onderhoud staat een zaakvoerder die meestal het diploma van tuinarchitect of tuinaannemer heeft.

Er vallen 2 types van zaakvoerders te onderscheiden op basis van het al of niet meewerken op het terrein.

De zaakvoerder die niet aanwezig is op het terrein is iemand die het tuinaannemingsbedrijf runt zoals ieder ander bedrijf. Hij dient net als iedere zaakvoerder op de hoogte te zijn van de sectorspecifieke aangelegenheden en reglementeringen. Daarnaast heeft hij bijkomend de verantwoordelijkheid om het bedrijfsbeheer van het tuinaannemingsbedrijf tot taak te stellen. Dit type van zaakvoerder valt dus nauwelijks te onderscheiden van de zaakvoerder die we aantreffen in andere sectoren. Steunend op het transversale karakter van het beroep van

zaakvoerder, wordt deze dan ook buiten beschouwing gelaten in deze beroepencluster en niet nader behandeld.

Verder wordt ook nog een 2^{de} type van zaakvoerder aangetroffen nl. de “meewerkende”. Hij runt niet alleen zijn zaak, maar is ook op het terrein actief; een goed voorbeeld hiervan vormen de zelfstandigen met het diploma van tuinaannemer. Op het terrein voeren zij exact dezelfde taken uit op het terrein die een meestergast voor zijn rekening neemt in een grote organisatie of een ploegbaas in een kleinere organisatie. Er kan dus gesteld worden dat deze “meewerkende zaakvoerder” op het terrein zelf samenvalt met het beroep van ‘meestergast onderhoud parken en tuinen’ of ‘ploegbaas onderhoud parken en tuinen’ afhankelijk van de grootte van de organisatie. Omwille van deze overlap in taken wordt de “meewerkende zaakvoerder” niet aanzien als een apart beroep maar valt het dus samen met het beroep van “meestergast” / “ploegbaas”.

2. Meestergast private groensector/ Diensthoofd openbare groendienst.

De meestergast treft men hoofdzakelijk aan in grote tuinaannemingsbedrijven. Het is de persoon die de verschillend ploegen coördineert en op elkaar afstemt. Hij coördineert ook de werkzaamheden waarbij externe onderaannemers aanwezig zijn. Meestal is hij verantwoordelijk voor een van de 2 aanwezige activiteiten (onderhoud of aanleg) binnen het tuinaannemingsbedrijf. Binnen de openbare groendienst is de meestergast meestal verantwoordelijke voor een bepaalde regio. De meestergast binnen een tuinaannemingsbedrijf kan je vergelijken met een afdelingsverantwoordelijke in andere sectoren.

Het diensthoofd van de openbare groendienst kan eveneens zoals een meestergast vergeleken worden met een afdelingsverantwoordelijke in een onderneming. Een afdelingsverantwoordelijke is de “intrapreneur” van zijn afdeling, de zaakvoerder van de afdeling.

Wegens het transversale karakter van deze 2 beroepen wordt het diensthoofd en de meestergast niet opgenomen in deze beroepencluster.

3. Domeinwachters

Domeinwachters zijn hoveniers die naast het uitvoeren van het onderhoud van openbaar groen in de openbare sector nog bijkomend bewakingstaken (controle uitoefenen op de naleving van het huishoudelijk reglement van de openbare domeinen bij de bezoekers) en educatieve taken (begeleiden van groepen in een openbaar domein). Ze komen vooral voor in provinciale groendiensten en groendiensten van de Vlaamse Gemeenschap. Domeinwachters kunnen aanschouwd worden als hoveniers met een bijkomende taak die het bewaken van het openbaar domein beslaat. Wegens het nuanceverschil met een doorsnee hovenier wordt het bewaken van openbare domeinen niet opgenomen in deze cluster.

4. Gespecialiseerde beroepsbeoefenaars en taken binnen de groenvoorziening

Voor onderhoudswerkzaamheden in parken en tuinen kan het wel gebeuren dat men voor bepaalde *deeltaken specialisten* tewerkstelt. Het gaat hier om beroepsbeoefenaars die dagelijks repetitief werk uitvoeren zoals bijvoorbeeld het maaien of onderhouden van het gras of het scheren van hagen/heesters. Deze beroepsbeoefenaars beoefenen als het ware één takencluster of één deeltaak van de beroepencluster onderhoud. Het afzonderlijk behandelen van deze beroepen gaat voorbij aan het doel om een zo globaal mogelijk beeld te geven van een doorsnee beroepsbeoefenaar binnen het onderhoud van parken en tuinen. Wel zijn deze takenclusters voldoende uitgewerkt in dit profiel. Hierdoor worden de beroepsbeoefenaars die een beperkt aspect uitvoeren van dit takenpakket niet afzonderlijk opgenomen in dit profiel.

Naast de beroepsbeoefenaars die een beperkt aspect van het totale takenpakket van een doorsnee hovenier en ploegbaas uitoefenen bestaan er binnen de openbare groenvoorziening ook beroepsbeoefenaars die dagdagelijks het *onderhoud verzorgen van gespecialiseerde tuinen en parken*. Het gaat hierbij om het onderhoud van museumtuinen, arboreta, uitzonderlijke (zelfs mondiaal unieke) collectietuinen,... . Dit onderhoud vergt een gespecialiseerde aanpak en unieke kennis. Wegens het specifieke karakter en het beperkt voorkomen van deze beroepen worden ook deze beroepen niet nader behandeld in dit profiel.

Het *gebruik van een kraan* valt buiten dit beroepsprofiel. Deze taak wordt uitgevoerd door een kraanman. Het besturen van een kleine graafmachine of hoogwerker behoort wel tot het takenpakket van de hovenier en ploegbaas.

Voor het onderhoud aan bomen wordt vaak beroep gedaan op een *boomverzorger* in onderaanneming. Het beroep boomverzorger vereist specifieke competenties. Het beroep is uitgewerkt in een apart beroepsprofiel en is dus niet opgenomen in deze cluster.

1.3. Beroepsinhoud

Alvorens in te gaan op de beroepsinhoud van de verschillende beroepen binnen deze cluster is het aangewezen om nogmaals de aandacht te vestigen op het feit dat er binnen deze cluster sprake is van **competentieopbouw**. Zo wordt van een ploegbaas verondersteld dat hij het takenpakket van een hovenier ook kan uitvoeren en effectief uitvoert indien nodig. De ploegbaas is een meewerkende leidinggevende.

Verplaatsing van en naar de werf

Dagelijks laden de *hoveniers* het materieel en de grondstoffen. De *ploegbaas* kijkt na of alles correct ingeladen is. Vervoer van en naar de werf gebeurt door de persoon die in het bezit is van het geldige rijbewijs.

Voorbereiden van de werkzaamheden

De onderhoudstaken worden vooral door de *ploegbaas* voorbereid. De ploegbaas bepaalt de soort grondstoffen, het nodige materieel, noodzakelijke bijkomende bewerkingen die buiten het bestek vallen,.... Verder bepaalt de ploegbaas ook de werkwijze over hoe ze het onderhoud van het terrein zullen aanpakken. Het instellen van het materieel behoort vaak tot zijn takenpakket. Toch heeft de *hovenier* in het voorbereiden van de werkzaamheden ook een aandeel. De hovenier meet en zet de lijn uit waarlangs men moet scheren of waar een steunpaal moet komen,... . Bij het uitvoeren van zijn toegewezen taken moet de hovenier tevens berekenen hoeveel grondstof hij nodig zal hebben.

Voorkomen, bestrijden en verwijderen van onkruid

De *hovenier* staat in voor het voorkomen en verwijderen van onkruid, dit zowel machinaal als manueel. Verder worden er ook alternatieve onkruidbestrijdingsmethodes gehanteerd (vb. onkruidbranders). Binnen de openbare groendienst zullen hoofdzakelijk alternatieve onkruidbestrijdingsmethodes gebruikt worden, conform het decreet van 21 december 2001 op de reductie van bestrijdingsmiddelen. De zaakvoerder/diensthoofd stelt een persoon aan die de bestrijdingsmiddelen (chemische) mag hanteren. Dit kan zowel de hovenier als de ploegbaas zijn. Het gebruik van mulch wordt eveneens gehanteerd om onkruid te voorkomen. De mulchlaag wordt door de hovenier en ploegbaas egaal uitgespreid.

Problemen en ziektes bij planten ontdekken, analyseren en remediëren

Problemen en ziektes bij planten oplossen vergt de nodige kennis en ervaring. De *ploegbaas* spoort meestal eigenhandig problemen bij planten op of detecteert ze na een vraag van de klant/burger/bezoeker. Toch behoort deze taak ook tot het takenpakket van *een ervaren hovenier*. Hierbij analyseert de *ploegbaas of de hovenier* wat de mogelijke oorzaken van het probleem kunnen zijn. Wanneer de oorzaak van de ziekte of het probleem vast staat proberen ze tevens remediërend op te treden indien mogelijk. Hiervoor is uiteraard een grondige dosis plantenkennis nodig. Wegens de noodzakelijke kennis om deze problemen en ziektes op te sporen en tevens te remediëren, zal deze taak hoofdzakelijk door een ervaren persoon uitgevoerd worden.

Onderhouden van het gazon

Het onderhouden van het gazon is een taak die tot het takenpakket van de *beide beroepsbeoefenaars* behoort.⁴ Ze maaien het gazon (het maaien met een zitmaaier gebeurt hoofdzakelijk door een ervaren beroepsbeoefenaar), verticuteren en verluchten het gazon, boorden de gras-kanten af, bemesten het gazon en verwijderen het mos. Wanneer ziektes in het gazon voorkomen kan een gespecialiseerde firma ingeschakeld worden. Deze firma's stellen dan de gepaste behandeling voor. De hovenier en de ploegbaas moeten enkel een ziekte kunnen herkennen. De behandeling wordt door beide beroepsbeoefenaars uitgevoerd op basis van de voorgeschreven instructies van deze gespecialiseerde firma's.

Scheren

Beiden scheren ook hagen en heesters. Een zekere plantenkennis is hierbij eveneens noodzakelijk. Scheren is een taak dat vaak in de hoogte uitgevoerd moet worden. Hiervoor maakt men gebruik van ladders, kleine stellingen of een hoogtewerker.

Snoeien

Als *hovenier en ploegbaas* snoeit men ook planten en kleinere bomen. Het snoeien van kleinere bomen slaat vooral op bomen die geen klimwerk vereisen. Het gaat hierbij om bomen die niet hoger zijn dan 6 meter. Wanneer er voor het snoeiwerk in de boom geklommen moet worden zal deze taak vaak aan een boomverzorger overgelaten worden. Algemene plantenkennis en kennis van de juiste snoeitechnieken zijn bij het snoeien wederom noodzakelijk. De *ploegbaas* zal meestal aangeven hoe diep de plant/boom ingesnoeid moet worden.

Tuinafval ruimen en verwerken

In parken en tuinen in het algemeen komt veel tuinafval voor: afgevallen bladeren en vruchten, afgebroken twijgen, dode planten, ... deze zaken dienen allemaal opgeruimd of verwerkt te worden om het park/de tuin een proper en verzorgd uitzicht te geven. Het ruimen en verwerken van dit soort afval is dan ook een taak die tot het takenpakket van de *hovenier en ploegbaas* behoort. Een hovenier werkzaam in de openbare sector zal daarnaast soms ook ingeschakeld worden om het andere afval (papiertjes, blikjes, sigarettenpeuken,...) te ruimen in de openbare groene ruimtes of na festiviteiten in de stad/gemeente/openbaar domein/.... Takken en snoeiafval worden door beide beroepen verhaakseld of samengebonden in bundels (of gebruikt).

⁴ Er dient hierbij opgemerkt te worden dat in sommige tuinaannemingsbedrijven bepaalde hoveniers hierin gespecialiseerd zijn. Zij leggen zich dan het hele seizoen enkel en alleen toe op het onderhouden van gazons. Het maaien of onderhouden van het gazon wordt soms door de openbare groendiensten uitbesteed aan private tuinaannemingsbedrijven, conform de wetgeving op de overheidsopdrachten

Bemesten

Planten dienen de nodige voedingselementen te krijgen om tot ontwikkeling te komen. Hier-voor wordt bemesting aangebracht. Het toedienen van de courante bemesting gebeurt tevens door de *beide beroepsbeoefenaars*. Het bemesten gebeurt manueel of machinaal.

Aanplanten en inboeten

Het kan wel eens voorkomen dat afgestorven planten vervangen moeten worden (inboeten) of dat de klant aan het tuinaannemingsbedrijf vraagt enkele nieuwe plantjes aan te planten. Dit is geen hoofdtaak van een *hovenier* onderhoud parken en tuinen maar het kan wel voorvallen. De *hovenier* moet in dit geval een plantput graven, de plant zorgvuldig in deze plantput plaatsen en de grond van de nodige meststof voorzien. Het uitzetten van de beplanting is een taak van de *ploegbaas*. Een *hovenier* werkzaam in de openbare groendienst zal frequenter aanplanten. Meestal gaat het hier om het aanplanten van eenjarigen in perkjes, op rotondes of in bloembakken in openbare ruimtes. Deze eenjarigen worden zowel op basis van een plan als volgens een eigen concept uitgezet. Naast het aanplanten behoort ook het verjongen van planten (bijvoorbeeld door scheuren) tot de taak van *beide beroepsbeoefenaars*.

Opschonen van perken, tuinpaden en terrassen

Verder behoort tot het onderhoud van parken en tuinen ook het opschonen van perken, tuinpaden en terrassen. Zo heeft de *hovenier* als taak de perken op te schonen door deze te schoffelen, te hakken en te harken, de siergrindbestrating mooi te effenen alsook het vuil en de ongewenste plantengroei van de terrassen en paadjes te verwijderen. Het bestrijden met bestrijdingsmiddel op tuinpaden en terras gebeurt door de persoon die daartoe aangesteld is door de zaakvoerder/diensthoofd.

Schoonmaken van een vijver

Wanneer de klant of de stad/gemeente/provincie/Vlaamse Gemeenschap over een vijver beschikt dient deze te worden onderhouden. Toch is het schoonmaken van een vijver hoofdzakelijk een activiteit die door de beroepsbeoefenaars in de private sector of door gespecialiseerde firma's wordt uitgevoerd. Meestal groeien er in en rondom de vijver heel wat planten. Ook deze planten dienen ten gepaste tijde te worden onderhouden. De *hoveniers en ploegbaas* werkzaam in een tuinaannemingsbedrijf verwijderen de dode en afgestorven bladeren en plantendelen uit en rondom de vijver en spoelen de aanwezige filter schoon met water. In de openbare groendienst zal het schoonmaken van de vijver beperkt blijven tot het verzorgen van de beplanting rondom de vijver.

Leiden van klimplanten en steunen van bomen

Een *hovenier* of *ploegbaas* leidt ook klimplanten op geregelde tijdstippen bij door hun takken vast te hechten aan een opgebouwde klimconstructie. Zo bekomt men de gewenste groei. Jonge bomen worden in de eerste jaren na de aanplant door de *hoveniers* door middel van het

gepaste bindmateriaal oordeelkundig aan de steunpalen vastgehecht. Deze steunpaal moet door de hovenier tijdig verwijderd worden.

Kleine herstellingen aan geprefabriceerde elementen uitvoeren

Wanneer in parken en tuinen constructieve elementen aanwezig zijn zoals borders, pergola's, afsluitingen,... kan het gebeuren dat men als *hovenier of ploegbaas* hieraan herstellingen dient uit te voeren. Deze herstellingen kunnen bestaan uit bv. het terug recht plaatsen van de tuinborders, het terug vasthechten van de metaaldraad aan afsluitingspalen,... of eenvoudige houtbewerkingen. Vaak zullen de complexe herstellingen gezamenlijk uitgevoerd worden *door de ploegbaas* met assistentie van enkele ervaren hoveniers.

Onderhouden en schoonmaken van het materieel

Hoveniers en ploegbazen maken dagelijks bij het verlaten van het terrein het gereedschap schoon. Aardkluiten, gras,... worden verwijderd en het gereinigde gereedschap in de bestelwagen geladen. Indien nodig vullen ze het gemotoriseerde gereedschap bij met brandstof en olie. *Beide beroepsbeoefenaars* staan in voor het onderhouden van het materieel dat werkt met een brandstofmotor: kettingzaag, bosmaaier, grasmaaier,... Dit basisonderhoud bestaat uit: het slijpen van de messen, uitkuisen van bougie en luchtfilter,... Het gespecialiseerde onderhoudswerk wordt overgelaten aan experts. Binnen de openbare groendienst zijn deze experts mensen van de eigen (stedelijke/gemeentelijke/provinciale/Gewestelijke) technische dienst.

Opbouwen van de eigen deskundigheid

De hovenier en ploegbaas worden in hun dagelijkse werksituatie ook geconfronteerd met nieuwe machines, gereedschap en technieken, hiervoor is de nodige bijscholing aangewezen. Van de hovenier en ploegbaas wordt verlangd dat zij deze nieuwe kennis integreren in hun dagdagelijkse werksituatie.

Milieu

Het sorteren van afval en het recycleren van materiaal zijn inspanningen die *hoveniers* leveren voor het milieu.

Welzijn op het werk

Iedere werknemer binnen een tuinaannemingsbedrijf en openbare groendienst is gehouden mee te werken aan het welzijn op het werk. Zo wordt ook van de hoveniers verwacht dat ze hun steentje bijdragen aan het welzijn op het werk door ongeval, brand, gevaar, mankementen in de beschermingssystemen of stresssituaties direct te melden aan de verantwoordelijke. Verder moet de hovenier zich net zoals iedere werknemer onthouden van iedere daad van geweld, pesterijen, ongewenst seksueel gedrag,...

Specifieke taken voor de ploegbaas

Aansturen van de hoveniers

Als leidinggevende op het terrein stuurt hij de hoveniers aan. Hij deelt hen mee hoe taken uitgevoerd moeten worden. Dit kan gaan van het algemeen meedelen van de taak tot het meegeven van concrete richtlijnen. De ploegbaas wijst de uit te voeren taken toe aan de hoveniers op basis van hun bekwaamheid, voorkeur en interesse. Hij volgt ze op tijdens het uitvoeren van hun taken en komt tussen indien er iets fout loopt. Vaak leert hij zijn hoveniers ook heel wat vaktechnische vaardigheden aan en gaat hij na of ze de verkregen informatie rond veiligheid hebben begrepen en toepassen.

Omgaan met klanten/ burgers/ bezoekers

Klanten/burgers/bezoekers komen vaak met vragen naar boven wanneer de *ploegbaas* en de *hoveniers* bezig zijn met het onderhoud van een tuin of park. Van de hoveniers wordt verwacht dat zij op een vriendelijke en beleefde manier met de klant/burger/bezoeker omgaan en dat ze kunnen antwoorden op vragen van de klanten/burgers/bezoekers. Van de ploegbaas wordt op dit vlak iets meer verwacht. Hij is het aanspreekpunt op het terrein indien de klant/burger/bezoeker met specifieke vragen zit of bepaalde klachten heeft. De zaakvoerder verwacht van zijn ploegbaas dan ook dat deze de meeste problemen zelfstandig kan behandelen en oplossen. Indien er klachten of vragen komen waarmee de ploegbaas geen raad weet, dient de ploegbaas hiervoor contact op te nemen met de zaakvoerder of het diensthoofd.

Rapporteren

Aangezien de ploegbaas de leidinggevende is op het terrein dient hij ook de zaakvoerder van alles op de hoogte te houden. De ploegbaas rapporteert o.a. problemen en klachten, prestaties en het functioneren van de hoveniers. De *hovenier* daarentegen rapporteert problemen aan de ploegbaas

Controleren

De ploegbaas controleert de prestaties van zijn hoveniers; controleert of alles correct is ingeladen en voert een eindcontrole uit van de werken. De *hovenier* en de *ploegbaas* controleren beiden het waterpasniveau, rechtheid, kwaliteit van het geleverde plantmateriaal en de kwaliteit van het vijverwater.

Werkadministratie doen

Kenmerkend voor de ploegbaas is dat hij op het terrein tevens instaat voor enkele administratieve taken. Zo vult de ploegbaas nauwgezet per werf de werkfiches in: de arbeidstijd per machine of gereedschap, de verbruikte hoeveelheid grondstof, de gepresteerde arbeidsuren,...dit allemaal als hulpmiddel voor een goede voor- en nacalculatie voor de zaakvoerder. Daarnaast komt het voor dat de ploegbaas een bestelbon dient af te teken voor geleverde grondstoffen

(bv. mest of planten) op het terrein. *Binnen de openbare sector* vult de ploegbaas bijkomend verlofbrieven in en houdt hij de sproeistaten bij.

Specifieke taken voor de openbare groenvoorziening

Onderhouden van de afwateringsgrachten

Hoveniers en ploegbazen werkzaam in een openbare groendienst hebben als bijkomende taak het onderhouden van de openbare afwateringsgrachten. Deze taak bestaat uit het maaien van de grachtkanten alsook het uitdiepen ervan. Het maaien van de grachtkanten gebeurt vaak met een grasmaaier die gekoppeld is aan een tractor. Ook bosmaaiers en kleinere grasmaaiers worden gebruikt bij minder toegankelijke stukken. Afhankelijk van het type grasmaaier alsook de ervaring van de hovenier zal de hovenier of de ploegbaas dit werk uitvoeren. Het grote werk bij het uitdiepen gebeurt vaak met een kaan. Het kraanwerk valt zoals aangegeven in de afbakening buiten deze cluster dit in tegenstelling tot het werken met een kleine graafmachine.

Samenvattend:

De hovenier onderhoud parken en tuinen voert zelfstandig de opgedragen taken uit binnen het onderhoud van parken en tuinen. Zijn kerntaken bestaan vooral uit het onderhouden van het gazon, het verwijderen van onkruid, opschonen van perken, het onderhouden van park- of tuininfrastructuur, aanplanten, scheren en snoeien.

De ploegbaas onderhoud parken en tuinen is de leidinggevende op de werf. Hij is verantwoordelijk voor de goede afhandeling van de werken op het terrein. Als ploegbaas stuurt men een ploeg van hoveniers aan en verdeelt men de taken. Wegens zijn verantwoordelijkheid moet hij heel wat controleren en rapporteren, wat werkadministratie vervullen en is hij het aanspreekpunt voor klanten/burgers en bezoekers op het terrein.

1.4. Doorgroeimogelijkheden

De beginnende hoveniers komen meestal pas van de schoolbanken en hebben nog niet veel praktijkervaring opgedaan, tenzij als stagiair. Ze assisteren de ervaren hovenier in zijn werkzaamheden en leren zo al doende de knepen van het vak kennen.

Indien de hovenier over de nodige leidinggevende capaciteiten beschikt en voldoende zin voor verantwoordelijkheid heeft kan hij doorgroeien tot ploegbaas. Het kan natuurlijk altijd gebeuren dat de ploegbaas nog verder doorgroeit tot zaakvoerder van een tuinaannemingsbedrijf indien hij beslist om een eigen zaak uit te bouwen. Dit gebeurt echter niet zo frequent. Er zijn ook mensen die direct van start gaan met een tuinaannemingsbedrijf en starten als zelfstandige.

Binnen de openbare groendiensten kan men vaak maar doorgroeien tot ploegbaas en meester-gast indien men slaagt in een bevorderingsexamen en voldoet aan de voorgeschreven voorwaarden (competenties, aantal jaren ervaring,...).

Dit maakt dat het mogelijk loopbaanverloop van de beroepsbeoefenaar binnen het onderhoud van parken en tuinen er als volgt kan uitzien:

Private sector:

Hovenier → Ploegbaas (→ Meestergast) (→ Zaakvoerder tuinaannemingsbedrijf)
of
Zelfstandig hovenier

Openbare sector:

Hovenier → Ploegbaas (→ Meestergast)

2. Taken en Competenties

Hieronder volgt de takenanalyse voor de hovenier en ploegbaas binnen het onderhoud van parken en tuinen. De taken zijn gegroepeerd in takenclusters. Per taak zullen tevens de competenties vermeld worden, die noodzakelijk zijn voor het uitvoeren van die welbepaalde taak. Onder competenties verstaan we de reële en individuele capaciteit om kennis (theoretische en praktische kennis), vaardigheden en attitudes in het handelen aan te wenden, in functie van de concrete, dagdagelijkse en veranderende werksituatie en in functie van persoonlijke en maatschappelijke activiteiten.

Vanaf eind 2004 wordt de takencluster 'Instaan voor welzijn op het werk' standaard opgenomen in elk beroepsprofiel dat de SERV maakt. Het is een uitgebreide tabel die in overleg met alle meewerkende sectoren werd opgesteld en door hen is goedgekeurd. In principe is het dus een gestandaardiseerde tabel, waarvan de inhoud wel kan worden gespecificeerd indien nodig naargelang het besproken beroep. De takencluster is afkomstig uit de nota 'Welzijn op het werk' die op aanvraag te verkrijgen is bij de SERV.

De aanleiding voor deze aanvulling is dubbel, namelijk:

- de kritiek dat er in de oude SERV-profielen te weinig aandacht werd besteed aan welzijn op het werk;
- de vraag van onderwijs om een eenvormige en gestandaardiseerde basistabel te krijgen over de taken en competenties die elke beginnende beroepsbeoefenaar moet uitoefenen en hebben om welzijn op het werk te garanderen.

De betreffende tabel is dus groter van omvang dan wat in de oudere profielen stond over dit thema. We willen evenwel benadrukken dat de omvang van die takentabel geenszins iets zegt over het gewicht van deze takencluster in het gehele takenpakket van de beroepsbeoefenaar. De operationele kerntaken blijven de belangrijkste taken en competenties bevatten. In de toekomst zullen ook dergelijke takentabellen uitgewerkt worden voor de takenclusters milieu en kwaliteitszorg.

In dit profiel wordt het takenpakket van een ervaren hovenier en ploegbaas toegelicht. Naast de opsomming van taken en competenties van deze ervaren beroepsbeoefenaar wordt eveneens aandacht geschonken aan de taken en competenties van een beginnend beroepsbeoefenaar. Dit geeft een indicatie van wat iemand moet kennen en kunnen na een basisopleiding.

De volgende takenclusters kunnen onderscheiden worden:

- Voorbereiden van de werkzaamheden (tabel 2.1)
- In- en uitladen van een bestelwagen/vrachtwagen (tabel 2.2)
- Instaan voor het vervoer naar de werf (2.3)
- Voorkomen, bestrijden en verwijderen van onkruid (tabel 2.4)
- Problemen bij planten ontdekken, analyseren en remediëren (tabel 2.5)
- Onderhouden van het gazon (tabel 2.6)
- Scheren (tabel 2.7)
- Snoeien (tabel 2.8)
- Opruimen en verwerken van tuinafval (tabel 2.9)
- Bemesten (tabel 2.10)
- Aanplanten (tabel 2.11)
- Opschonen van de perken, tuinpaden en terras (tabel 2.12)
- Onderhouden van vijvers (tabel 2.13)
- Leiden van klimplanten en steunen van bomen (tabel 2.14)
- Kleine herstellingen aan geprefabriceerde elementen uitvoeren (tabel 2.15)
- Onderhouden en schoonmaken van het materieel (tabel 2.16)
- Opbouwen van eigen deskundigheid (tabel 2.17)
- Aansturen van de teamleden (tabel 2.18)
- Omgaan met klanten/ burgers/ bezoekers (tabel 2.19)

- Rapporteren (tabel 2.20)
- Controleren (tabel 2.21)
- Werkadministratie doen (tabel 2.22)
- Milieu (tabel 2.23)
- Welzijn op het werk (tabel 2.24)

Specifiek taken voor de openbare groenvoorziening

- Onderhouden van afwateringsgrachten (tabel 2.25)

Hovenier	Ploegbaas
<i>Gemeenschappelijk</i>	
Tabel 2.1, 2.2, 2.3, 2.4, 2.5, 2.6, 2.7, 2.8, 2.9, 2.10, 2.11, 2.12, 2.13, 2.14, 2.15, 2.16, 2.17, 2.19, 2.20, 2.21, 2.23, 2.24	
<i>Beroepspecifiek</i>	
	Tabel 2.18, 2.22
<i>Specifiek voor de openbare groenvoorziening</i>	
Tabel 2.25	

LEESWIJZER

Bij het lezen van deze takenclusters moeten we, zoals reeds vermeld in de afbakening, de typische competentieopbouw tussen deze beroepen in het achterhoofd houden. De ploegbaas heeft dan wel een aantal taken die hij opneemt als leidinggevende, toch zal ook hij meewerken aan alle taken van de andere teamleden.

Wanneer er in de grijze balk hovenier en ploegbaas staat betekent dit dat de taken en competenties eronder gemeenschappelijk zijn voor deze 2 beroepen. Aangezien beide beroepsbeoefenaars vaak aan hetzelfde samenwerken en de hovenier de ploegbaas vaak assisteert in de complexere taken zijn beide beroepsbeoefenaar bij al deze taken samen opgenomen ook al neemt de ploegbaas in een welbepaalde taak meer het voortouw. Staat er enkel ploegbaas of hovenier dan betekent dit dat de onderstaande taken en competenties enkel van toepassing zijn op het betreffende beroep. De verschillen in taken die kunnen voorkomen tussen de private en openbare groenvoorziening bevinden zich in tabel 2.22 en 2.25.

2.1. Voorbereiden van de werkzaamheden

Taken	Beginnende beroepsbeoefenaar		Competenties
	Taken	Competenties	
Hovenier			
Ploegbaas			
<ul style="list-style-type: none"> ■ Uitzetten en afmeten <ul style="list-style-type: none"> • van de lijn waarlangs men moet scheren • van de plaats van steunpalen • ... 		X	<ul style="list-style-type: none"> ■ Kunnen gebruiken van lasermeetapparatuur ■ Kunnen recht spannen van een richtingkoord op de hoogte waarlangs men moet scheren ■ Plantenkennis
<ul style="list-style-type: none"> ■ Berekenen van de nodige hoeveelheid grondstoffen (meststof, mulch, bestrijdingsmiddel, mortel, beton,...) 		X	<ul style="list-style-type: none"> ■ Kennis van de grondstoffen: namen, types, eigenschappen,... ■ Kennis van inhoudsmaten ■ Kennis van verhoudingen ■ Kunnen berekenen van een volume ■ Kunnen oppervlaktes berekenen
Ploegbaas			
<ul style="list-style-type: none"> ■ Uitzetten van de beplanting op de juiste plaats en op de juiste afstand van elkaar 		X	<ul style="list-style-type: none"> ■ Plantenkennis: kennis van de afstand die gerespecteerd dient te worden tussen 2 planten om de groei niet te belemmeren ■ Kennis van de wettelijke reglementering rond plantafstanden ■ <i>Specifiek voor de openbare sector:</i> kunnen lezen en uitzetten van de eenjarigen in openbare perken volgens het motief op het beplantingsplan
<ul style="list-style-type: none"> ■ Bepalen van de soort grondstof (meststof, mulch, bestrijdingsmiddel,...) 		X	<ul style="list-style-type: none"> ■ Kennis van de grondstoffen: namen, types, eigenschappen,...

Taken	Beginnende beroepsbeoefenaar		Competenties
	Taken	Competenties	
<ul style="list-style-type: none"> ■ Bepalen of bijkomende bewerkingen die buiten het bestek vallen noodzakelijk zijn en hiervoor overleggen met zaakvoerder/tuinarchitect Vb. <ul style="list-style-type: none"> • bemesting • bestrijding van ziektes en plagen • verticuteren van het gazon • ... 		<p style="text-align: center;">X</p> <p style="text-align: center;">X</p>	<ul style="list-style-type: none"> ■ Beslissingen kunnen nemen ■ Kunnen omschrijven van de vaststelling ■ Kunnen formuleren van een advies
<ul style="list-style-type: none"> ■ Bepalen welke werkzaamheden uitgevoerd kunnen worden of aangewezen zijn voor de tijd van het jaar 		<p style="text-align: center;">X</p> <p style="text-align: center;">X</p>	<ul style="list-style-type: none"> ■ Kennis van de tuinkalender ■ Kennis tuinonderhoud
<ul style="list-style-type: none"> ■ Instellen van het materieel Vb. <ul style="list-style-type: none"> • Maaihoogte grasmachine • Frequentie/korrelgrootte mestkarretje 		<p style="text-align: center;">X</p> <p style="text-align: center;">X</p>	<ul style="list-style-type: none"> ■ Kennis maaihoogte afhankelijk van het soort gras ■ Kennis van het materieel

2.2. In- en uitladen van de bestelwag en/vrachtwagen⁵

Taken	Beginnende beroepsbeoefenaar		Competenties
	Taken	Competenties	
Hovenier Ploegbaas			
<ul style="list-style-type: none"> ■ In- en uitladen van materieel en grondstoffen (gereedschap, mest, bestrijdingsmiddelen,...) 	X	X X X	<ul style="list-style-type: none"> ■ Correct kunnen laden van een bestelwagen ■ Kennis van de namen van materieel en grondstoffen ■ Optimaal kunnen benutten van de beschikbare ruimte van de bestelwagen/vrachtwagen
Ploegbaas			
<ul style="list-style-type: none"> ■ Meedelen van de grondstoffen en het materieel die geladen moet worden 			<ul style="list-style-type: none"> ■ Kennis van de namen van materieel en grondstoffen

2.3. Instaan voor het vervoer naar de werf

Taken	Beginnende beroepsbeoefenaar		Competenties
	Taken	Competenties	
Hovenier Ploegbaas			
<ul style="list-style-type: none"> ■ Vervoeren van de werknemers van en naar de werf 			<ul style="list-style-type: none"> ■ Beschikken over een rijbewijs klasse B+E

⁵ Meestal maakt men gebruik van een bestelwagen maar bij grote terreinen worden soms vrachtwagens van minder dan 7,5 ton ingezet om het materiaal te vervoeren bijvoorbeeld een kleine graafmachine, kleine tractor,...

2.4. Voorkomen, bestrijden en verwijderen van onkruid

Taken	Beginnende beroepsbeoefenaar		Competenties
	Taken	Competenties	
Hovenier Ploegbaas			
<ul style="list-style-type: none"> ■ Preventief onkruid bestrijden -Mulchen⁶ -Sproeien 		X	<ul style="list-style-type: none"> ■ Gezondheidsbewust zijn: kunnen gebruik maken van de nodige persoonlijke beschermingsmiddelen
		X	<ul style="list-style-type: none"> ■ Kennis giftigheidklasse A en B
		X	<ul style="list-style-type: none"> ■ Kennis hebben van de minimaal dikte voor een goede mulchlaag
		X	<ul style="list-style-type: none"> ■ Kennis van bestrijdingsmiddelen: werking, gevaar, doel, ...
		X	<ul style="list-style-type: none"> ■ Kunnen de mulchlaag egaal aanbrengen
		X	<ul style="list-style-type: none"> ■ Kunnen hanteren van het nodige materieel(schop, hark,...)
		X	<ul style="list-style-type: none"> ■ Kunnen werken met een sproeitoestel
		X	<ul style="list-style-type: none"> ■ Milieubewust werken: het gebruik van bestrijdingsmiddelen tot het minimum beperken
		X	<ul style="list-style-type: none"> ■ Plantenkennis

⁶ Mulchen is de grond tussen de planten toedekken met een laag schors, compost, grind of biodegradeerbaar afdekkingsmateriaal om onkruidgroei tegen te gaan alsook om de plantenwortels te beschermen tegen koude, hitte of droogte.

Taken	Beginnende beroepsbeoefenaar		Competenties	
	Taken	Competenties		
<ul style="list-style-type: none"> ■ Onkruid verwijderen <ul style="list-style-type: none"> • Manueel • Machinaal 		X	<ul style="list-style-type: none"> ■ Kunnen de machine correct instellen 	
		X		<ul style="list-style-type: none"> ■ Kunnen frezen
		X		<ul style="list-style-type: none"> ■ Kunnen hakken
		X		<ul style="list-style-type: none"> ■ Kunnen hanteren van het nodige materieel (schoffel, ...)
		X		<ul style="list-style-type: none"> ■ Kunnen herkennen van onkruid
		X		<ul style="list-style-type: none"> ■ Kunnen manueel onkruid met de volledige wortel verwijderen
		X		<ul style="list-style-type: none"> ■ Kunnen schoffelen⁷
		X		<ul style="list-style-type: none"> ■ Kunnen spitten
		X		<ul style="list-style-type: none"> ■ Plantenkennis
		X		<ul style="list-style-type: none"> ■ Weten welke machines hiervoor van toepassing zijn

⁷ Schoffelen is het hanteren van een schoffel (tuingereedschap) om onkruid te verwijderen door middel van het losmaken en omwoelen van de bovengrond. Bij schoffelen voert men de handeling uit van het lichaam weg, bij hakken werkt men naar het lichaam toe.

Taken	Beginnende beroepsbeoefenaar		Competenties
	Taken	Competenties	
<ul style="list-style-type: none"> ■ Verwijderen van onkruid met bestrijdingsmiddel⁸ 		X	<ul style="list-style-type: none"> ■ Gezondheidsbewust zijn: kunnen gebruik maken van de nodige persoonlijke beschermingsmiddelen ■ Kennis giftigheidklasse A en B ■ Kennis van bestrijdingsmiddelen: werking, gevaar, doel, ... ■ Kunnen werken met een sproeitoestel ■ Milieubewust werken: het gebruik van bestrijdingsmiddelen tot het minimum beperken ■ Plantenkennis
		X	
		X	
		X	
		X	
		X	

⁸ Het sproeien met herbiciden vermindert wegens het decreet van 21 december 2001 "decreet houdende vermindering van het gebruik van bestrijdingsmiddelen door openbare diensten in het Vlaamse Gewest. Tegen 1 januari 2015 mogen er geen bestrijdingsmiddelen meer gebruikt worden in openbare diensten. Om met bestrijdingsmiddelen van de klasse A te mogen werken dient men over een door het Ministerie van Volksgezondheid afgeleverde erkenning te beschikken als "erkend gebruiker". Deze erkenning kan men enkel bekomen na het indienen van een aanvraag bij het betreffende ministerie en mits men voldoet aan 3 voorwaarden zijnde:

-meerderjarig zijn

-vereiste kennis beschikken (wat neerkomt op het volgen van tenminste 120 uren onderwijs van specifieke vakken)

-beschikken over de geschikte materialen en uitrusting

2.5. Problemen bij planten ontdekken, analyseren en remediëren⁹

Taken	Beginnende beroepsbeoefenaar		Competenties
	Taken	Competenties	
Hovenier Ploegbaas			
<ul style="list-style-type: none"> Inspecteren van de plant op een teveel of een tekort aan voedingselement(en) 		X X X	<ul style="list-style-type: none"> Bodemkennis Kennis van de kenmerken die optreden Plantenkennis
<ul style="list-style-type: none"> Inspecteren van de plant op een aanwezigheid van een ziekte 		X X X	<ul style="list-style-type: none"> Kennis van de kenmerken die optreden Kennis van plantenziektes Plantenkennis
<ul style="list-style-type: none"> Inspecteren van de plant op de aanwezigheid van parasieten 		X X	<ul style="list-style-type: none"> Kennis van de kenmerken die optreden Plantenkennis
<ul style="list-style-type: none"> Inspecteren van de plant op de aanwezigheid van knaagdieren (ratten, muizen, mollen,...), vogels,... 		X X	<ul style="list-style-type: none"> Kennis van de kenmerken die optreden Plantenkennis
<ul style="list-style-type: none"> Analyseren van de vaststelling 		X X	<ul style="list-style-type: none"> Kunnen de vaststellingen interpreteren (mogelijke oorzaken en gevolgen) en kiezen voor de juiste behandeling (uit de mogelijke alternatieven) Problemen kunnen oplossen
<ul style="list-style-type: none"> Bemesten van de plant met een tekort aan voedingselement(en) 		X X X	<ul style="list-style-type: none"> Bodemkennis Kennis meststoffen Kunnen handmatig bemesten
<ul style="list-style-type: none"> Verwijderen van een zieke plant 		X X	<ul style="list-style-type: none"> Kunnen inschatten wanneer een plant niet meer te redden valt Kunnen een plant correct verwijderen zonder schade toe te brengen aan omliggende planten

⁹ Met plant bedoelen we alle verschijningsvormen er van: hagen, heesters, struiken, kleine bomen,...

Taken	Beginnende beroepsbeoefenaar		Competenties
	Taken	Competenties	
<ul style="list-style-type: none"> ■ Toepassen van biologische bestrijdingsmethoden (klemmen, netten, aaltjes...) 		X	<ul style="list-style-type: none"> ■ Kennis van de verschillende biologische bestrijdingmethoden en hun toepassing ■ Milieubewust werken: het gebruik van bestrijdingsmiddelen tot het minimum beperken
<ul style="list-style-type: none"> ■ Toepassen van bestrijdingsmiddelen (herbiciden, pesticiden, fungiciden, insecticiden,...)¹⁰ 		X X X X	<ul style="list-style-type: none"> ■ Gezondheidsbewust zijn: kunnen gebruik maken van de nodige persoonlijke beschermingsmiddelen ■ Kennis giftigheidklasse A en B ■ Kennis van de verschillende bestrijdingsmiddelen en hun toepassing ■ Kunnen toedienen van het bestrijdingsmiddel (sproeien, uitstrooien,...)

¹⁰ Deze taak zal gebeuren door de persoon die hiervoor door de zaakvoerder is aangesteld. Om als onderneming bestrijdingsmiddelen te mogen gebruiken moet men hiervoor de erkenning gekregen hebben als "erkend gebruiker" door het Ministerie van Volksgezondheid wanneer het gebruik van bestrijdingsmiddel van klasse A noodzakelijk is.

2.6. Onderhouden van het gazon

Taken	Beginnende beroepsbeoefenaar		Competenties
	Taken	Competenties	
Hovenier Ploegbaas			
<ul style="list-style-type: none"> ■ Maaien van het gazon 	X	X	<ul style="list-style-type: none"> ■ Kennis van de gevaren en de risico's die verbonden zijn aan het werken met een grasmaaier, bosmaaier of zitmaaier ■ Kunnen maaien met een zelftrekkende grasmaaier of bosmaaier, (zitmaaier¹¹) ■ Kunnen een gazon afrijden in evenwijdige banen
<ul style="list-style-type: none"> ■ Verticuteren van het gazon 	X	X	<ul style="list-style-type: none"> ■ Kennis van de gevaren en de risico's die verbonden zijn aan het werken met een verticuteermachine ■ Kunnen werken met een verticuteermachine
<ul style="list-style-type: none"> ■ Verluchten van het gazon 	X	X	<ul style="list-style-type: none"> ■ Kunnen de machine correct instellen ■ Weten welke machines hiervoor van toepassing zijn
<ul style="list-style-type: none"> ■ Afboorden van de graskan- ten van het gazon 	X	X	<ul style="list-style-type: none"> ■ Kunnen een richtingskoord spannen waarlangs men het gazon afboordt ■ Kunnen hanteren van het nodige materieel (kantesteker)
<ul style="list-style-type: none"> ■ Irrigeren van het gazon¹² 	X	X	<ul style="list-style-type: none"> ■ Kennis hebben van wanneer irrigeren noodzakelijk is voor de kwaliteit van het gras ■ Kunnen het gazon gelijkmatig besproeien

¹¹ Het maaien met een zitmaaier wordt meestal gedaan door de ploegbaas of de hovenier die over de nodige ervaring bezit om te maaien met een zitmaaier.

¹² Het besproeien van het gazon bij droogte is zelden nodig. Het wordt vaak na het mesten nogmaals besproeid.

Taken	Beginnende beroepsbeoefenaar		Competenties
	Taken	Competenties	
<ul style="list-style-type: none"> ■ Herkennen en bestrijden¹³ van ziektes in het gazon¹⁴ 		X	<ul style="list-style-type: none"> ■ Gezondheidsbewust zijn: kunnen gebruik maken van de nodige persoonlijke beschermingsmiddelen ■ Kennis giftigheidklasse A en B ■ Kennis van de bestrijdingsmiddelen voor gazonziektes ■ Kennis van ziektes in het gazon: eigenschappen ■ Kunnen herkennen van de ziekte ■ Kunnen toedienen van het bestrijdingsmiddel: sproeien, uitstrooien,... ■ Milieubewust werken: het gebruik van bestrijdingsmiddelen tot het minimum beperken
		X	
		X	
		X	
		X	
		X	
		X	
<ul style="list-style-type: none"> ■ Verwijderen en bestrijden van mos 	X ¹⁵	X	<ul style="list-style-type: none"> ■ Kennis van de verschillende methoden om mos te verwijderen en te bestrijden ■ Kunnen herkennen van de aanwezigheid van mos ■ Milieubewust werken: het gebruik van bestrijdingsmiddelen tot het minimum beperken
		X	
		X	

¹³ Men moet enkel de ziektes kunnen herkennen. Het bestrijden gebeurt op aanwijzen en na een analyse van een gespecialiseerde firma. Het bestrijden is niet van toepassing in de openbare sector.

¹⁴ Het bestrijden zal gebeuren door de persoon die de erkenning heeft gekregen als "erkend gebruiker" door het Ministerie van Volksgezondheid wanneer het gebruik van bestrijdingsmiddel van klasse A noodzakelijk is. De zaakvoerder/diensthoofd bepaalt wie de bestrijdingsmiddelen mag gebruiken

¹⁵ Een beginnend beroepsbeoefenaar zal nog niet als taak opgedragen krijgen om mos op te sporen/te herkennen. Wel dient hij reeds over de nodige competenties hieromtrent te beschikken.

Taken	Beginnende beroepsbeoefenaar		Competenties
	Taken	Competenties	
<ul style="list-style-type: none"> ■ Bemesten van het gazon <ul style="list-style-type: none"> • Manueel • Machinaal 	X	X	<ul style="list-style-type: none"> ■ Bodemkennis
		X	<ul style="list-style-type: none"> ■ Kennis hebben van de periode wanneer men het best het gazon bemest
		X	<ul style="list-style-type: none"> ■ Kennis van de juiste handmatige techniek
		X	<ul style="list-style-type: none"> ■ Kunnen berekenen van de nodige hoeveelheid meststof
		X	<ul style="list-style-type: none"> ■ Kunnen de machine correct instellen
		X	<ul style="list-style-type: none"> ■ Kunnen nagaan wat de weersevolutie is voor de komende dagen en weten wat de invloed hiervan is op het bemesten van het gazon
		X	<ul style="list-style-type: none"> ■ Weten welke machines hiervoor van toepassing zijn

2.7. Scheren

Taken	Beginnende beroepsbeoefenaar		Competenties
	Taken	Competenties	
Hovenier Ploegbaas			
<ul style="list-style-type: none"> ■ Scheren van de haag/heester met een haagschaar 	X	X	<ul style="list-style-type: none"> ■ Kennis van de gevaren en de risico's die verbonden zijn aan het werken met een haagschaar ■ Kennis vormsnoei ■ Kunnen de haag scheren zodat de karakteristieken van de haag niet verdwijnen (bv. niet alle hagen in bolvorm zetten) ■ Kunnen een ladder of stelling veilig gebruiken ■ Kunnen werken met een elektrische of motorgestuurde haagschaar met certificaat ■ Kunnen werken met een hoogtewerker¹⁶ ■ Plantenkennis ■ Recht kunnen scheren
		X	
		X	
		X	
		X	
		X	
		X	

¹⁶ Het werken met een hoogtewerker is een veiligheidsfunctie. De persoon die hiermee werkt moet dan ook in orde zijn met de wetgeving: medisch geschikt zijn, minimumleeftijd van 18 jaar bezitten en een adequate opleiding gevolgd hebben.

2.8. Snoeien

Taken	Beginnende beroepsbeoefenaar		Competenties
	Taken	Competenties	
Hovenier Ploegbaas			
<ul style="list-style-type: none"> ■ Snoeien¹⁷: <ul style="list-style-type: none"> • rozen • sierstruiken • bodembedekkers • klimplanten • ... 	X ¹⁸	X	<ul style="list-style-type: none"> ■ Kennis hebben van het effect van de snoei op de verdere groei van de plant/boom
		X	<ul style="list-style-type: none"> ■ Kennis van bomen (onderdelen van de boom,...)
		X	<ul style="list-style-type: none"> ■ Kennis vormsnoei
		X	<ul style="list-style-type: none"> ■ Kunnen een ladder of stelling veilig gebruiken
		X	<ul style="list-style-type: none"> ■ Kunnen hanteren van het nodige materieel (snoeischaar, snoeitang, handzaag, stokschaar)
		X	<ul style="list-style-type: none"> ■ Kunnen werken met een hoogtewerker
		X	<ul style="list-style-type: none"> ■ Kunnen werken met een kettingzaag indien nodig
		X	<ul style="list-style-type: none"> ■ Kunnen werken met telescopisch gereedschap
		X	<ul style="list-style-type: none"> ■ Plantenkennis
		X	<ul style="list-style-type: none"> ■ Snoeikennis: kunnen bepalen van de juiste tijdstip en de plaats op de plant waar gesnoeid dient te worden

¹⁷ Het gaat hierbij om snoeiwerk dat geen klimwerk vereist zoals kleine bomen tot maximaal 6 meter hoogte. Bij het snoeien van grote bomen wordt meestal beroep gedaan op een boomverzorger

¹⁸ Een beginnend beroepsbeoefenaar zal vormsnoei nog niet als taak opgedragen krijgen. Wel dient hij zoals aangegeven reeds kennis te hebben van vormsnoei.

2.9. Opruimen en verwerken van tuinafval

Taken	Beginnende beroepsbeoefenaar		Competenties
	Taken	Competenties	
Hovenier Ploegbaas			
<ul style="list-style-type: none"> ■ Samenhar-ken/blazen/zuigen en opruimen van afgevallen bladeren 	X	X X	<ul style="list-style-type: none"> ■ Kunnen werken met een bladblazer/-zuiger ■ Kunnen hanteren van het nodige materieel (hark)
<ul style="list-style-type: none"> ■ Opruimen van tuinafval (onkruid, snoeisel, dode takken, afgestoken graszoden,...) 	X	X X X X	<ul style="list-style-type: none"> ■ Kunnen sorteren van het tuinafval: graszoden apart van snoeisel,... ■ Kunnen hanteren van het nodige materieel (hark, schop,...) ■ Kennis composteren ■ Ordelijk en net kunnen werken
<ul style="list-style-type: none"> ■ Verhakselen van takken en snoeiafval 	X	X	<ul style="list-style-type: none"> ■ Kunnen werken met een houtversnipperaar

2.10. Bemesten

Taken	Beginnende beroepsbeoefenaar		Competenties
	Taken	Competenties	
Hovenier Ploegbaas			
<ul style="list-style-type: none"> ■ Bemesten van planten <ul style="list-style-type: none"> • Manueel • Machinaal 	X ¹⁹	X	<ul style="list-style-type: none"> ■ Kennis van de juiste handmatige techniek
		X	<ul style="list-style-type: none"> ■ Kennis van de werkingduur van de meststof
		X	<ul style="list-style-type: none"> ■ Kunnen de machine correct instellen
		X	<ul style="list-style-type: none"> ■ Kunnen egaal verspreiden van de meststof
		X	<ul style="list-style-type: none"> ■ Kunnen frezen
		X	<ul style="list-style-type: none"> ■ Kunnen spitten
		X	<ul style="list-style-type: none"> ■ Milieubewust werken
		X	<ul style="list-style-type: none"> ■ Plantenkennis
		X	<ul style="list-style-type: none"> ■ Weten welke machines hiervoor van toepassing zijn

¹⁹ Een beginnend beroepsbeoefenaar moet als taak reeds manueel kunnen bemesten. Machinaal kunnen bemesten wordt nog niet van een beginnend beroepsbeoefenaar geëist.

2.11. Aanplanten²⁰

Taken	Beginnende beroepsbeoefenaar		Competenties
	Taken	Competenties	
Hovenier			
Ploegbaas			
<ul style="list-style-type: none"> ■ Verwijderen van de verwelkte planten en potgrond uit de bloembakken 	X	X	<ul style="list-style-type: none"> ■ Kunnen hanteren van het nodige materieel
<ul style="list-style-type: none"> ■ Vullen van de bloembakken met verse potgrond 	X	X	<ul style="list-style-type: none"> ■ Kunnen hanteren van het nodige materieel
<ul style="list-style-type: none"> ■ Graven van een plantput 	X	X X X	<ul style="list-style-type: none"> ■ Kennis van de bodemstructuur ■ Kennis van de diepte en breedte van een plantput ■ Kunnen hanteren van het nodige materieel (schop, spade, handschop,...)
<ul style="list-style-type: none"> ■ Planten van nieuwe planten (vooral eenjarigen), bloembollen of bomen 	X	X X	<ul style="list-style-type: none"> ■ De plant recht kunnen plaatsen ■ Plantenkennis
<ul style="list-style-type: none"> ■ Toedienen van water en meststof 	X	X	<ul style="list-style-type: none"> ■ Kennis van de courant gehanteerde meststoffen
<ul style="list-style-type: none"> ■ Scheuren/verjongen van vaste planten 		X X X	<ul style="list-style-type: none"> ■ Plantenkennis ■ Kennis van de technieken om planten te verjongen ■ Weten op welk tijdstip je de moederplant kan scheuren

²⁰ Het planten vindt slechts in beperkte mate plaats binnen het onderhoud. Planten is vooral een activiteit die plaatsvindt binnen de aanleg maar toch moet de ploeg onderhoud hier of daar iets nieuw aanplanten. Het is verder ook voor bepaalde bedrijven niet rendabel enkel de aanlegploeg te laten afkomen om enkele planten aan te planten. Planten vindt plaats zowel in open aarde als in bloembakken

2.12. Opschonen van de perken, tuinpaden en terras

Taken	Beginnende beroepsbeoefenaar		Competenties
	Taken	Competenties	
Hovenier Ploegbaas			
■ Schoffelen/hakken	X	X	■ Kunnen hanteren van het nodige materieel
■ Harken	X	X	■ Kunnen hanteren van het nodige materieel (hark)
■ Effenen van siergrindbe-strating	X	X	■ Kunnen hanteren van het nodige materieel (hark, schop,...)
■ Opschonen van paadjes en terrassen	X	X	■ Kunnen hanteren van het nodige materieel (bezem, tuinslang,...)
■ Opruimen van zwerfvuil (voor de openbare sector)	X	X	■ Kunnen hanteren van het nodige materieel (afvalprikker,...)
■ Verwijderen van mos op tuinpaden en terras	X	X	■ Gezondheidsbewust zijn: kunnen gebruik maken van de nodige persoonlijke beschermingsmiddelen
		X	■ Kunnen handmatig verwijderen van mos
		X	■ Kunnen de machine correct instellen
		X	■ Weten welke machines hiervoor van toepassing zijn
		X	■ Kennis giftigheidklasse A en B
		X	■ Kunnen werken met een sproeistoestel
		X	■ Milieubewust werken: het gebruik van bestrijdingsmiddelen tot het minimum beperken
X	■ Plantenkennis		

2.13. Onderhouden van vijvers²¹

Taken	Beginnende beroepsbeoefenaar		Competenties
	Taken	Competenties	
Hovenier Ploegbaas			
<ul style="list-style-type: none"> ■ Bladeren en afgestorven delen van planten verwijderen in en rondom de vijver 	X	X	<ul style="list-style-type: none"> ■ Kunnen hanteren van het nodige materieel (scepnet, snoeischaar,...)
<ul style="list-style-type: none"> ■ Het vuil (zand, bladeren, algen,...) uit de vijverfilter spoelen met water 	X		
<ul style="list-style-type: none"> ■ Toedienen van vijverconditioneringsproducten 		X	<ul style="list-style-type: none"> ■ Kennis van de verschillende vijverconditioneringsproducten
		X	<ul style="list-style-type: none"> ■ Kunnen de juiste verhouding afmeten

²¹ Vooral van toepassing in de private groenvoorziening. Schoonmaken van vijvers wordt door de openbare sector vaak uitbesteed. Onderhoudstaken aan een vijver die verder gaan dan vernoemde taken worden uitgevoerd door gespecialiseerde firma's.

2.14. Leiden van klimplanten en steunen van bomen

Taken	Beginnende beroepsbeoefenaar		Competenties
	Taken	Competenties	
Hovenier Ploegbaas			
<ul style="list-style-type: none"> ■ Vastbinden van nieuwe vertakkingen van de klimplant aan de leiddraden 		<ul style="list-style-type: none"> X X 	<ul style="list-style-type: none"> ■ Kunnen de klimplanten en bomen vormgeven via het aanbinden van de gesteltakken ■ Kunnen vastbinden van vertakkingen op een correcte manier met het correcte bindmateriaal
<ul style="list-style-type: none"> ■ Heraanbrengen of tijdig verwijderen van een steunpaal 		<ul style="list-style-type: none"> X X X X X 	<ul style="list-style-type: none"> ■ Kennis van de meest geschikte plaats om de steunpaal te plaatsen ■ Kennis van de verschillende hechtingsmiddelen om steunpaal en boom te verankeren ■ Kunnen controleren van de hechting en de schade aan de boom van het hechtingsmateriaal ■ Kunnen een boom correct aanbinden aan een steunpaal ■ Kunnen een steunpaal plaatsen

2.15. Kleine herstellingen aan geprefabriceerde elementen uitvoeren

Taken	Beginnende beroepsbeoefenaar		Competenties
	Taken	Competenties	
Hovenier Ploegbaas			
<ul style="list-style-type: none"> ■ Herstellen van geprefabriceerde elementen 			<ul style="list-style-type: none"> ■ Geprefabriceerde elementen stabiel en waterpas kunnen verankeren ■ Kunnen eenvoudige houtbewerkingen uitvoeren ■ Kunnen hanteren van het nodige materieel (boor, schroevendraaier, hamer, zaag...) ■ Kunnen hanteren van het nodige materieel (truweel, hamer,...) ■ Kunnen mortel en beton aanbrengen ter verankering

2.16. Onderhouden en schoonmaken van het materieel

Taken	Beginnende beroepsbeoefenaar		Competenties
	Taken	Competenties	
Hovenier Ploegbaas			
<ul style="list-style-type: none"> ■ Schoonmaken van het materieel 	X	X	<ul style="list-style-type: none"> ■ Kunnen hanteren van het nodige schoonmaakmateriaal (handborstel, vod, tuinslang, ...) ■ Ordelijk en net kunnen werken
<ul style="list-style-type: none"> ■ Basisonderhoud verzorgen van een motorkettingzaag 	X	X	<ul style="list-style-type: none"> ■ Kennis hebben van de verschillende soorten benzine (2-takt, 4-takt,...) en de verschillende soorten motorolie ■ Kennis van de verschillende delen van een motorkettingzaag ■ Kunnen beslissen wanneer een onderhoud door een specialist noodzakelijk is ■ Kunnen het benzine- en oliepeil controleren ■ Kunnen opleggen, aanspannen en slijpen van een ketting ■ Kunnen schoonmaken van de bougie, starter en koelribben van de motor ■ Na ieder gebruik ketting, luchtfilter en zaagblad kunnen demonteren en schoonmaken ■ Veiligheidsbewust werken: Er voor zorgen dat de kans op ongeval beperkt worden door de nodige veiligheidsvoorschriften in acht te nemen bv. zorgen dat de kettingzaag af staat wanneer men deze onderhoudt

Taken	Beginnende beroepsbeoefenaar		Competenties
	Taken	Competenties	
<ul style="list-style-type: none"> ■ Basisonderhoud verzorgen van een bosmaaier 	X	X	<ul style="list-style-type: none"> ■ Kennis hebben van de verschillende soorten benzine (2-takt, 4-takt,...) en de verschillende soorten motorolie ■ Kennis van de verschillende delen van een bosmaaier ■ Kunnen beslissen wanneer een onderhoud door een specialist noodzakelijk is ■ Kunnen het benzine- en oliepeil controleren ■ Kunnen schoonmaken van de bougie en starter ■ Veiligheidsbewust werken: Er voor zorgen dat de kans op ongeval beperkt worden door de nodige veiligheidsvoorschriften in acht te nemen bv. zorgen dat de bosmaaier af staat wanneer men deze onderhoudt
		X	
		X	
		X	
		X	
		X	
<ul style="list-style-type: none"> ■ Basisonderhoud verzorgen van een grasmaaier 	X	X	<ul style="list-style-type: none"> ■ Kennis hebben van de verschillende soorten benzine (2-takt, 4-takt,...) en de verschillende soorten motorolie ■ Kennis van de verschillende delen van een grasmaaier ■ Kunnen beslissen wanneer een onderhoud door een specialist noodzakelijk is ■ Kunnen het benzine- en oliepeil controleren ■ Kunnen schoonmaken van de bougie en starter ■ Kunnen slijpen van de messen van een grasmaaier ■ Veiligheidsbewust werken: Er voor zorgen dat de kans op ongeval beperkt worden door de nodige veiligheidsvoorschriften in acht te nemen bv. zorgen dat de grasmaaier af staat wanneer men deze onderhoudt
		X	
		X	
		X	
		X	
		X	
		X	
		X	

Taken	Beginnende beroepsbeoefenaar		Competenties	
	Taken	Competenties		
<ul style="list-style-type: none"> ■ Basisonderhoud verzorgen van andere machines/materieel Vb. <ul style="list-style-type: none"> • -motoculteur • -houtversnipperaar • -bladzuiger/bladblazer • -tractor • -... 	X	X	<ul style="list-style-type: none"> ■ Kennis hebben van de verschillende soorten benzine (2-takt, 4-takt,...) en de verschillende soorten motorolie ■ Kennis van de verschillende delen van het betreffende materieel ■ Kunnen beslissen wanneer een onderhoud door een specialist noodzakelijk is ■ Kunnen de belangrijkste onderdelen van de motor van het materieel schoonmaken: bougie, starter, motorfilter, ... ■ Kunnen het benzine- en oliepeil controleren ■ Kunnen het materieel instellen ■ Kunnen slijpen van de messen ■ Veiligheidsbewust werken: Er voor zorgen dat de kans op ongeval beperkt worden door de nodige veiligheidsvoorschriften in acht te nemen bv. zorgen dat het materieel af staat wanneer men deze onderhoudt 	
				X
				X
				X
				X
				X
				X
				X
				X

2.17. Opbouwen van eigen deskundigheid

Taken	Beginnende beroepsbeoefenaar		Competenties
	Taken	Competenties	
Hovenier Ploegbaas			
<ul style="list-style-type: none"> ■ Bijwonen van bijscholingsinitiatieven en workshops 		<p style="text-align: center;">X</p> <p style="text-align: center;">X</p>	<ul style="list-style-type: none"> ■ Kunnen deelnemen aan een vormingsaanbod in functie van de eigen behoeften ■ Kunnen het geleerde integreren in de dagelijkse werksituatie ■ Nieuw kennis en toepassingen kunnen situeren t.o.v. bestaande praktijken en basisvaardigheden
<ul style="list-style-type: none"> ■ Nieuwe ontwikkelingen opvolgen 		<p style="text-align: center;">X</p> <p style="text-align: center;">X</p> <p style="text-align: center;">X</p>	<ul style="list-style-type: none"> ■ Initiatief tonen: zelf nieuwe ontwikkelingen gaan opzoeken en opvolgen ■ Kennis hebben van de te raadplegen informatiebronnen (tijdschriften, boeken, internet,...) ■ Kunnen raadplegen van vakliteratuur

2.18. Aansturen van de teamleden

Taken	Beginnende beroepsbeoefenaar		Competenties
	Taken	Competenties	
Ploegbaas			
<ul style="list-style-type: none"> ■ Meedelen van de werkwijze en tijdsduur van de verschillende onderhoudstaken 			<ul style="list-style-type: none"> ■ Inzicht hebben in de uit te voeren taken ■ Kennis van de meest efficiënte werkwijze bij het onderhouden van een terrein ■ Kennis afstemmingsverliezen
<ul style="list-style-type: none"> ■ Bepalen en toewijzen van de taken aan iedere individuele hovenier 			<ul style="list-style-type: none"> ■ Duidelijk en gedetailleerd kunnen omschrijven wat verwacht wordt ■ Rekening kunnen houden met individuele competenties en interesses ■ Zorgen voor voldoende afwisseling bij het verdelen van de taken
<ul style="list-style-type: none"> ■ De medewerkers opvolgen en bijsturen 			<ul style="list-style-type: none"> ■ Kunnen aanpassen van de begeleiding aan iedere werknemer ■ Kunnen motiveren²² met het oog op een goede taakuitvoering ■ Kennis van de methoden en technieken in functie van leidinggeven
<ul style="list-style-type: none"> ■ Gaat na of de hoveniers de opgedragen taken correct hebben uitgevoerd 			<ul style="list-style-type: none"> ■ Kennis van het gewenste resultaat ■ Kennis van de aandachtspunten ■ Kennis van de opgegeven richtlijnen
<ul style="list-style-type: none"> ■ De medewerkers zelf een aantal vaktechnische en/of sleutelvaardigheden aanleren, eventueel met behulp van andere medewerkers 			<ul style="list-style-type: none"> ■ Didactisch vaardig zijn ■ Geduldig zijn

²² Motiveren is het beïnvloeden van het gedrag van de medewerker om zo tot de juiste prestatie te komen, gaande van superviseren, controleren, goedkeuren, belonen tot afkeuren, sanctioneren,...

Taken	Beginnende beroepsbeoefenaar		Competenties
	Taken	Competenties	
<ul style="list-style-type: none"> ■ Zich ervan vergewissen of de werknemers de gekregen inlichtingen rond veiligheid en gezondheid begrepen hebben en in de praktijk toepassen 			<ul style="list-style-type: none"> ■ Leiding kunnen geven ■ Oplettend zijn

2.19. Omgaan met klanten/ burgers/ bezoekers

Taken	Beginnende beroepsbeoefenaar		Competenties
	Taken	Competenties	
Hovenier			
Ploegbaas			
<ul style="list-style-type: none"> ■ Antwoorden op vragen van de klant 		X X	<ul style="list-style-type: none"> ■ Klantgericht zijn ■ Sociaal vaardig en vriendelijk zijn
Ploegbaas			
<ul style="list-style-type: none"> ■ Bevragen van klanten/ burgers/ bezoekers wanneer er onduidelijkheid heerst Vb. <ul style="list-style-type: none"> • welke onderhoudstaken de klant effectief wenst • wat men wenst veranderd te zien • of de vervulde taken naar wens zijn afgewerkt • ... 			<ul style="list-style-type: none"> ■ Communicatief vaardig zijn: in staat zijn een duidelijke vraag te stellen die toelaat zekerheid te hebben over de wens van de klant ■ Geduldig, vriendelijk en beleefd zijn ■ Imagobewust zijn ■ Klantgericht zijn

Taken	Beginnende beroepsbeoefenaar		Competenties
	Taken	Competenties	
<ul style="list-style-type: none"> ■ Informeren van klanten/burgers/ bezoekers over: <ul style="list-style-type: none"> • onderhoud van planten • ziektes en problemen aan planten • ... 			<ul style="list-style-type: none"> ■ Communicatief vaardig zijn ■ Kennis tuinonderhoud ■ Plantenkennis ■ Sociaalvaardig en vriendelijk zijn ■ Kunnen inschatten wanneer de hulp of inbreng van de zaakvoerder noodzakelijk blijkt ■ Klantgericht zijn
<ul style="list-style-type: none"> ■ Een eerste reactie formuleren op een klacht van de klant/ burger/ bezoeker 			<ul style="list-style-type: none"> ■ Communicatief vaardig zijn ■ Kunnen de klant doorverwijzen wanneer hijzelf geen oplossing weet ■ Problemen kunnen oplossen ■ Sociaalvaardig en vriendelijk zijn

2.20. Rapporteren

Taken	Beginnende beroepsbeoefenaar		Competenties
	Taken	Competenties	
Hovenier			
<ul style="list-style-type: none"> ■ Rapporteren van problemen aan de ploegbaas en/of zaakvoerder 	X	X	<ul style="list-style-type: none"> ■ Kunnen het probleem duidelijk omschrijven
Ploegbaas			
<ul style="list-style-type: none"> ■ Rapporteren aan de zaakvoerder van klachten en problemen 			<ul style="list-style-type: none"> ■ Kunnen de klacht of het probleem duidelijk omschrijven
<ul style="list-style-type: none"> ■ Rapporteren aan de zaakvoerder van de prestaties en het functioneren van de medewerkers 			<ul style="list-style-type: none"> ■ Kennis van de afspraken hierover binnen het bedrijf ■ Kunnen staven van prestaties/functioneren met voorbeelden
<ul style="list-style-type: none"> ■ Signaleren aan de zaakvoerder van de nood aan opleiding bij de medewerkers 			<ul style="list-style-type: none"> ■ Inzicht hebben in de competenties en opleidingsbehoeften van de medewerkers ■ Kennis van de te verwachten evoluties binnen de sector ■ Kunnen openstaan voor problemen

2.21. Controleren

Taken	Beginnende beroepsbeoefenaar		Competenties
	Taken	Competenties	
Hovenier			
Ploegbaas			
<ul style="list-style-type: none"> ■ Checken van het waterpas-niveau en rechtheid 		X	<ul style="list-style-type: none"> ■ Kunnen op het zicht bepalen of iets recht of waterpas is
<ul style="list-style-type: none"> ■ Controleert de rechtheid van het afgeboorde gazon 		X	<ul style="list-style-type: none"> ■ Op het zicht kunnen bepalen of het afgeboorde gazon voldoende recht is
<ul style="list-style-type: none"> ■ Controleren van de kwaliteit van het geleverde plantmateriaal 		X X	<ul style="list-style-type: none"> ■ Kunnen gezonde van ongezonde planten onderscheiden ■ Plantenkennis
<ul style="list-style-type: none"> ■ Controleren van de kwaliteit van het water 		X X X	<ul style="list-style-type: none"> ■ Kunnen de kwaliteit van het water controleren op geur, kleur, helderheid, aanwezigheid van dode vissen,... ■ Kunnen werken met een testkit ■ Kunnen inschakelen van een gespecialiseerde firma bij grote problemen
Ploegbaas			
<ul style="list-style-type: none"> ■ Controleren of alles correct is ingeladen en gestapeld 			<ul style="list-style-type: none"> ■ Kennis van het correct laden van een bestelwagen/vrachtwagen ■ Kunnen nagaan of alles ingeladen is en in de juiste volgorde gestapeld staat
<ul style="list-style-type: none"> ■ Controleren of de hoveniers de opgedragen taken correct hebben uitgevoerd 			<ul style="list-style-type: none"> ■ Kennis van het gewenste resultaat ■ Kennis van de aandachtspunten ■ Kennis van de opgegeven richtlijnen
<ul style="list-style-type: none"> ■ Uitvoeren van een eindcontrole van het terrein 			<ul style="list-style-type: none"> ■ Kunnen nagaan of alles correct is uitgevoerd volgens de gegeven richtlijnen en afspraken met de klant ■ Weten dat de kwaliteit van het geleverde werk het imago van het bedrijf beïnvloedt

2.22. Werkadministratie doen

Taken	Beginnende beroepsbeoefenaar		Competenties
	Taken	Competenties	
Ploegbaas			
<ul style="list-style-type: none"> Aftekenen van een bestelbon 			<ul style="list-style-type: none"> Kunnen een bestelbon begrijpen, lezen en ondertekenen
<ul style="list-style-type: none"> Invullen van de werkfiche 			<ul style="list-style-type: none"> Kennis van de verschillende in te vullen onderdelen van een werkfiche Kunnen de juiste hoeveelheid materiaal en gepressteerde uren bijhouden en noteren
Specifiek voor de openbare sector			
<ul style="list-style-type: none"> Invullen van sproeistaten 			<ul style="list-style-type: none"> Kennis van de verschillende onderdelen van een sproeistaat Kunnen de juiste hoeveelheid invullen op de juiste plaats
<ul style="list-style-type: none"> Invullen van evaluatieformulieren 			<ul style="list-style-type: none"> Kunnen een functioneringsgesprek en planningsgesprek voeren gekoppeld aan het evaluatieformulier Beslissingen kunnen nemen

2.23. Milieu

Taken	Beginnende beroepsbeoefenaar		Competenties
	Taken	Competenties	
Hovenier			
Ploegbaas			
<ul style="list-style-type: none"> Sorteren van afval 	X	X	<ul style="list-style-type: none"> Kennis hebben en kunnen toepassen van de principes van gescheiden afvalverwerking en recyclage
<ul style="list-style-type: none"> Recupereren van bepaalde materialen voor hergebruik 	X	X X	<ul style="list-style-type: none"> Weten welke materialen in aanmerking komen voor hergebruik Kennis composteren

2.24. Welzijn op het werk

Instaan voor welzijn op het werk betekent in de eerste plaats zorgen voor de eigen veiligheid en die van collega's(/derden) door het naleven van veiligheidsregels en instructies. Het betekent ook zorgen voor de eigen gezondheid en die van collega's(/derden) door onder meer aandacht te hebben voor voldoende arbeidshygiëne en voor ergonomisch handelen.

Dit vertaalt zich in algemene competenties zoals veiligheidsbewust werken en gezondheids- en hygiënebewust werken.

2.24.1 Instaan voor welzijn op het werk

Taken	Beginnende beroepsbeoefenaar		Competenties
	Taken	Competenties	
Hovenier Ploegbaas			
<ul style="list-style-type: none"> ■ Aan de verantwoordelijke melden van <ul style="list-style-type: none"> • ongevallen en incidenten (ook incidenten m.b.t. agressie en geweld) • elke werksituatie die een ernstig of onmiddellijk gevaar met zich meebrengt • elk geconstateerd mankement in de beschermingssystemen 	X	X	<ul style="list-style-type: none"> ■ Kennis van interne procedures van de onderneming of organisatie inzake het melden van incidenten, ongevallen of gevaarlijke situaties ■ Kennis van de mogelijke bronnen van gevaar op het werk ■ Kennis van de preventiebeginselen ■ Kunnen herkennen van potentieel gevaarlijke situaties ■ Kennis van de regels die van toepassing zijn bij het recht op werkonderbreking (o.a. ernstig en onmiddellijk gevaar, direct melden aan de werkgever) ■ Inzicht hebben in het belang van een goede communicatie inzake veiligheid en gezondheid ■ Inzicht hebben in het belang van deze meldplicht in functie van proeven
<ul style="list-style-type: none"> ■ Bijstand verlenen aan de werkgever of de verantwoordelijk gestelde werknemer en hem in staat stellen <ul style="list-style-type: none"> • alle taken uit te voeren of aan alle verplichtingen te voldoen m.b.t. veiligheid en gezondheid • ervoor te zorgen dat het arbeidsmilieu en de arbeidsomstandigheden veilig zijn en geen risico's opleveren voor de veiligheid en gezondheid binnen hun werkterrein 	X	X	<ul style="list-style-type: none"> ■ Instructies correct kunnen opvolgen ■ Kennis van de preventiebeginselen ■ Inzicht hebben in het belang van een goede communicatie inzake veiligheid en gezondheid ■ Inzicht hebben in het belang van deze bijstand in functie van preventie en risicobeheersing ■ Verantwoordelijkheidszin hebben ■ Veiligheidsbewust werken

Taken	Beginnende beroepsbeoefenaar		Competenties
	Taken	Competenties	
<ul style="list-style-type: none"> ■ Adequaaf optreden in geval van nood/ brand (PVI, 2001, p.19) <ul style="list-style-type: none"> • collega's en verantwoordelijke verwittigen • bij brand o.a. hulpdiensten oproepen, juiste blusmiddelen gebruiken 	X	X	<ul style="list-style-type: none"> ■ Adequaaf kunnen reageren in noodsituaties (PVI, 2001, p.19) ■ Kennis van het nood- en evacuatieplan van de onderneming of organisatie (PVI, 2001, p.19) ■ Kennis van de regels die van toepassing zijn bij het recht op werkonderbreking (o.a. ernstig en onmiddellijk gevaar, direct melden aan de werkgever) ■ Kennis van de vuurdriehoek (zuurstof, energie en brandbare stof) (PVI, 2001, p.62) ■ Kennis van soorten branden (klasse A, B, C en D) en blusmiddelen ■ Kennis van EHBO, zoals dat van elke burger mag verwacht worden (PVI, 2001, p.19)
<ul style="list-style-type: none"> ■ Ergonomisch werken 	X	X	<ul style="list-style-type: none"> ■ Kennis hebben van de risico's van overbelasting of verkeerde belasting van het lichaam ■ Kennis hebben van de basisprincipes voor het hanteren van lasten zonder risico's ■ Juiste hef- en tilbewegingen kunnen toepassen ■ Correct kunnen hanteren van voorziene hulpmiddelen bij heffen en tillen
<ul style="list-style-type: none"> ■ Signaleren van stresssituaties aan de verantwoordelijke 	X	X	<ul style="list-style-type: none"> ■ Kennis hebben van het begrip stress op het werk

Taken	Beginnende beroepsbeoefenaar		Competenties
	Taken	Competenties	
<ul style="list-style-type: none"> ■ Op een positieve wijze bijdragen tot het preventiebeleid dat wordt tot stand gebracht in het kader van de bescherming van de werknemers tegen geweld, pesterijen en ongewenst seksueel gedrag op het werk ■ Zich onthouden van iedere daad van geweld, pesterijen of ongewenst seksueel gedrag op het werk 	X	X	<ul style="list-style-type: none"> ■ Weten wat onder geweld, pesterijen en ongewenst seksueel gedrag op het werk wordt verstaan ■ Kennis hebben van de maatregelen vastgelegd door de onderneming betreffende de bescherming van werknemers tegen geweld, pesterijen en ongewenst seksueel gedrag op het werk ■ Respectvol kunnen omgaan met collega's
	X	X	
<ul style="list-style-type: none"> ■ Arbeidsmiddelen gebruiken zoals het moet. Dit houdt o.a. in: <ul style="list-style-type: none"> • Geregeld controleren en onderhouden van arbeidsmiddelen • Nooit machinebeveiliging willekeurig wegnemen of uitschakelen • Persoonlijke beschermingsmiddelen dragen als het nodig is • Gereedschap alleen gebruiken voor het werk waarvoor het gemaakt is • Veilig opbergen van gereedschap 	X	X	<ul style="list-style-type: none"> ■ Oplettend zijn ■ Nauwkeurig de veiligheidsvoorschriften kunnen toepassen ■ Kennis hebben van de werking van de machine en/of gereedschappen ■ Kennis hebben van de risico's en beheersmaatregelen voor het gebruik van machines en gereedschappen ■ Machines veilig kunnen gebruiken ■ Kennis hebben van de veiligheidssignalisatie ■ Veiligheidsinstructiekaarten kunnen lezen en begrijpen ■ Kunnen beoordelen of het gereedschap nog goed (en dus veilig) is
		X	
		X	
		X	
		X	
		X	

Taken	Beginnende beroepsbeoefenaar		Competenties
	Taken	Competenties	
<ul style="list-style-type: none"> ■ Producten met gevaarlijke eigenschappen op de juiste manier gebruiken 			<ul style="list-style-type: none"> ■ Kennis hebben van de producten met gevaarlijke eigenschappen waarmee men op het terrein in contact komt ■ Kennis hebben van de risico's en beheersmaatregelen voor het gebruik van producten met gevaarlijke eigenschappen ■ Hygiëne bewust werken ■ Kunnen lezen en interpreteren van gevaarsaanduidingen en gevaarssymbolen op het etiket van gevaarlijke producten ■ Kennis hebben van de regels in verband met de opslag van producten met gevaarlijke eigenschappen ■ Kennis hebben van de veiligheidssignalisatie, transportetikettering en productetikettering ■ De veiligheidsinformatiebladen kunnen lezen en begrijpen
<ul style="list-style-type: none"> ■ Stimuleren van veilig gedrag op de werf en afremmen van onveilig gedrag 			<ul style="list-style-type: none"> ■ Kennis hebben van de rol als leidinggevende in het bevorderen van de veiligheid ■ Kennis hebben van de strategieën om veilig gedrag te stimuleren en onveilig gedrag af te remmen ■ Kunnen toepassen van de methoden die veilig werken bevorderen ■ Kunnen motiveren, aanmoedigen en stimuleren

Taken	Beginnende beroepsbeoefenaar		Competenties
	Taken	Competenties	
<ul style="list-style-type: none"> ■ Vervullen van een voorbeeldfunctie voor het opvolgen van de voorschriften betreffende veiligheid en gezondheid 			<ul style="list-style-type: none"> ■ Kennis hebben van en kunnen toepassen van de voorschriften m.b.t. welzijn op het werk in zoverre van toepassing op het eigen takenpakket ■ Kunnen motiveren van de gestelde handelingen ■ Zich ten allen tijde bewust zijn van de voorbeeldfunctie die men vervult
<ul style="list-style-type: none"> ■ Er op toezien dat de taken worden uitgevoerd door goed opgeleide en geïnstrueerde werknemers 			<ul style="list-style-type: none"> ■ Instructies kunnen geven ■ Kennis van de competenties van de medewerkers
<ul style="list-style-type: none"> ■ Identificeren van de gevaren en vaststellen en evalueren van de risico's op de werf 			<ul style="list-style-type: none"> ■ Kennis van de risico's en beheersmaatregelen van geluid, elektriciteit en schadelijke stoffen ■ Kunnen opstellen van een taakrisicoanalyse ■ Probleemoplossend vermogen hebben
<ul style="list-style-type: none"> ■ Controleren van arbeidsmiddelen, [collectieve en persoonlijke (PBM)], producten met gevaarlijke eigenschappen en maatregelen nemen om onregelmatigheden weg te werken 			<ul style="list-style-type: none"> ■ Aandacht hebben voor het comfort van de beschermingsmiddelen ■ Defecten kunnen detecteren ■ Kennis hebben van de uitvoering herstellingen ■ Kennis hebben van de werkmiddelen van de arbeidsmiddelen ■ Kennis hebben van preventief onderhoud

Taken	Beginnende beroepsbeoefenaar		Competenties
	Taken	Competenties	
<ul style="list-style-type: none"> Beschermen van werknemers tegen pesten, geweld of ongewenst seksueel gedrag op het werk 			<ul style="list-style-type: none"> Direct regelend kunnen optreden bij extreme uitingen zoals agressie kennis van de maatregelen vastgelegd door de werkgever betreffende de bescherming van werknemers tegen pesten, geweld of ongewenst seksueel gedrag op het werk Kunnen inspelen op de situatie die uit de hand dreigt te lopen, geen afwachtende houding aannemen

Specifieke taken voor de openbare sector

2.25. Onderhouden van afwateringsgrachten²³

Taken	Beginnende beroepsbeoefenaar		Competenties
	Taken	Competenties	
Hovenier Ploegbaas			
<ul style="list-style-type: none"> Maaien van afwateringsgrachten 			<ul style="list-style-type: none"> Kennis van de periode wanneer afwateringsgrachten gemaaid mogen worden Kunnen werken met een bosmaaier Kunnen werken met een tractor voorzien van een maaisysteem
<ul style="list-style-type: none"> Uitdiepen van afwateringsgrachten 			<ul style="list-style-type: none"> Kunnen hanteren van het nodige materiaal (schop, spade,...) Kunnen werken met een kleine graafmachine

²³ Het werken met een tractor voorzien van een maaisysteem en het werken met een klein graafmachine gebeurt meestal enkel de persoon die hiervoor de nodige competenties bezit.

2.26. Beginnende beroepsbeoefenaar

Bepaalde **taken** hebben met ervaring te maken en kunnen pas door een ervaren persoon uitgevoerd worden. Het gaat hierbij bijvoorbeeld om het ontdekken, analyseren en remediëren van problemen bij planten, toepassen van vormsnoei, bijleiden van klimplanten en bomen, Van deze taken wordt niet verwacht dat een beginnende beroepsbeoefenaar ze reeds direct kan uitvoeren. Toch zijn er een groot aantal andere taken waarvan wel verwacht wordt dat de beginnende beroepsbeoefenaar ze bij de aanvang van het beroep direct uitvoert. Enkele voorbeelden hiervan zijn: het onderhouden van het gazon, scheren en snoeien, bemesten, ...

Naast de taken zijn er ook **competenties** die een beginnend beroepsbeoefenaar moet beheersen bij de start. Er kan van de beginnende beroepsbeoefenaar verwacht worden dat hij reeds de competenties bezit om een welbepaalde taak uit te voeren zonder dat hij reeds die taak bij aanvang van het beroep zal moeten uitvoeren.

In de taktabelen van hoofdstuk 2 (Taken en competenties) worden de taken die een beginnende beroepsbeoefenaar reeds moet uitvoeren alsook de competenties die hij moet bezitten bij de aanvang van het beroep aangeduid. Bij het aanduiden van deze taken en competenties wordt als referentiekader een beginnende beroepsbeoefenaar voor ogen gehouden die een land- of tuinbouwscholing genoten heeft.

3. Competenties

Onder competenties verstaan we het samenhangend geheel van kennis, vaardigheden en houdingen, dat aantoonbaar ontleend is aan concrete handelingen en/of taken die voorkomen in de beroepsuitoefening van de hovenier en de ploegbaas binnen het onderhoud van parken en tuinen

In dit hoofdstuk beschrijven we achtereenvolgend de algemene beroepskennis, de sleutelvaardigheden en de specifieke vereisten, waarover de hovenier en de ploegbaas moeten beschikken.

3.1. Algemene beroepskennis

Ook de algemene beroepskennis wordt opgedeeld in kennis die geldt voor de ploegbaas en hovenier onderhoud parken en tuinen.

Deze algemene beroepskennis dient gelezen te worden in functie van de taken en de verantwoordelijkheden voor het betreffende beroep.

3.1.1 Onderhoud parken en tuinen

	Hovenier	Ploegbaas
Sectorkennis		
▪ Kennis van de tuinkalender	X	X
▪ Kennis van verschillende tuinstijlen		X
▪ Kennis van de verschillende informatiebronnen over de sector	X	X
▪ Kennis van evoluties en veranderingen binnen de sector		X
▪ Kennis van de wettelijke reglementering rond plantafstanden		X
Plantenkennis		
▪ Kennis van de delen van de plant	X	X
▪ Kennis van bloemen, vaste planten en knollen: karakteristieken, groei, habitat, hun onderhoud,...	X	X
▪ Kennis van bomen, fruitbomen, heesters, struiken en hagen: karakteristieken, groei, habitat, hun onderhoud,...	X	X
▪ Kennis van vijver- en terrasplanten: karakteristieken, groei, habitat, hun onderhoud,...	X	X
▪ Kennis van onkruid: soorten, uitzicht, habitat,...	X	X
▪ Kennis van de fysiologie en stofwisseling van de plant	X	X
▪ Kennis van plantenziektes en mossen: soorten, kenmerken, bestrijding, ...	X	X
▪ Kennis ziektes in gazons: soorten, kenmerken, bestrijding,...	X	X
▪ Kennis van belagers voor planten en gazon (parasieten, knaagdieren, vogels,...)	X	X
▪ Kennis van grassen: soorten en kenmerken (siergras, sportgras,...)	X	X
Kennis van een werfoverzicht		
▪ Kennis van afstemmingsverliezen	X	X

	Hovenier	Ploegbaas
Kennis van arbeidsmiddelen		
■ Kennis van de inhoud van veiligheidsinstructiekaarten	X	X
■ Kennis van de namen van het materieel	X	X
■ Kennis van de onderhoudsrichtlijnen van het handgereedschap	X	X
■ Kennis van de risico's en de te nemen veiligheidsmaatregelen bij het werken met materieel	X	X
■ Kennis van de werking en de toepassingen van materieel: bediening en bedieningsschakelaars	X	X
■ Kennis van het belang van preventief onderhoud	X	X
■ Kennis van de onderhoudsrichtlijnen van het materieel aandreven door een motor	X	X
■ Kennis van de courante onderdelen van het materieel (aangedreven door een brandstofmotor: 2 of 4 takt) : bougie, carburator, ...	X	X
■ Kennis van de instelling van het materieel (parameters die ingesteld moeten worden)	X	X
■ Kennis van het besturen en bedienen van een kleine graafmachine	X	X
■ Kennis van het besturen en bedienen van een hoogtewerker	X	X
Bodemkennis		
■ Kennis van de bodemstructuren en samenstellingen	X	X
■ Kennis van de invloed van de bodemstructuur op de plantengroei	X	X
■ Kennis van de invloed van de zuurtegraad en temperatuur van de bodem op de plantengroei	X	X

	Hovenier	Ploegbaas
Kennis van grondstoffen		
<u>Algemeen</u>		
■ Kennis van de namen van grondstoffen	X	X
■ Kennis van de verschillende soorten grondstoffen: eigenschappen, samenstelling, hun gebruik en toepassingsmogelijkheden	X	X
<u>Mulch</u>		
■ Kennis van de verschillende soorten mulch, hun samenstelling en toepassingsmogelijkheden	X	X
<u>Bestrijdingsmiddelen</u>		
■ Kennis van de verschillende soorten bestrijdingsmiddelen (herbiciden, insecticiden, fungiciden), hun samenstelling en toepassingsmogelijkheden	X	X
■ Kennis van de giftigheidsklasse A en B	X	X
■ Kennis van de verschillende soorten biologische bestrijdingsmogelijkheden	X	X
■ Kennis van de wettelijke voorschriften voor het hanteren van bestrijdingsmiddelen	X	X
<u>Meststoffen en bodemverbeteraars</u>		
■ Kennis van de verschillende soorten meststoffen, hun samenstelling en toepassingsmogelijkheden	X	X
■ Kennis van bodemverbeteraars: soorten, eigenschappen, dosering en toepassingsgebied	X	X
■ Kennis van composteren	X	X
<u>Motorolie en brandstoffen</u>		
■ Kennis van de verschillende soorten motorolie en hun toepassingsmogelijkheden	X	X
■ Kennis van de verschillende soorten brandstof die van toepassing zijn in het machinaal gereedschap	X	X

	Hovenier	Ploegbaas
Kennis onderhoudswerkzaamheden in parken en tuinen		
■ Kennis van grasmaaien: kennis van het maaiseizoen, de maaihoogte en soorten gras	X	X
■ Kennis onkruidbestrijding	X	X
■ Kennis van scheren: werkwijze	X	X
■ Kennis soorten snoei en hun werkwijze: vormsnoei,...	X	X
■ Kennis van opschonen van perken: wieden, schoffelen, harken, ...	X	X
■ Kennis van bemesten: werkwijze	X	X
■ Kennis van mulchen: werkwijze	X	X
■ Kennis van verticuteren, verluchten en afboorden van een gazon: werkwijze	X	X
■ Kennis van planten: werkwijze	X	X
■ Kennis van bijleiden van klimplanten en bomen: werkwijze en bindmateriaal	X	X
■ Kennis van het doel en de functie van een onderhoudswerk in de tuin/park: verticuteren, verluchten, bemesten, snoeien, scheren,...	X	X
Kennis van groundbewerking		
■ Kennis van spitten: manueel en machinaal	X	X
■ Kennis van breken van de grond: manueel en machinaal	X	X
■ Kennis van frezen: grof en fijn, manueel en machinaal	X	X
■ Kennis van de invloed van de weersomstandigheden op de groundbewerking	X	X

	Hovenier	Ploegbaas
Kennis wiskunde		
<ul style="list-style-type: none"> ■ Kennis van hoofdrekenen in functie van het uitvoeren van eenvoudige metingen en berekeningen ■ Kennis van meten ■ Kennis van de regel van drie: berekenen van verhoudingen ■ Kennis van het berekenen van lengte, breedte, hoogte, oppervlakte, volume, massa ■ Kennis van inhoudsmaten 	X X X X	X X X X
Kennis leiding geven		
<ul style="list-style-type: none"> ■ Kennis van methoden en technieken in functie van het leidinggeven 		X

3.1.2 Welzijn op het werk

Basiskennis van de wetgeving met betrekking tot het welzijn op het werk		
<ul style="list-style-type: none"> ■ Kennis van het doel en de uitgangspunten van de wetgeving met betrekking tot welzijn van werknemers bij de uitvoering van hun werk (Wet van 4 augustus 1996, ARAB en Codex) ■ Kennis van de rechten en plichten van de werknemer met betrekking tot welzijn op het werk ■ Kennis van de rol van de externe dienst voor preventie en bescherming op het werk ■ Kennis van de functie en bevoegdheden van de door de overheid aangewezen toezichhoudende instanties met betrekking tot arbeidsomstandigheden (o.a. arbeidsinspectie) ■ Kennis van de regels die van toepassing zijn bij het recht op werkonderbreking (o.a. ernstig en onmiddellijk gevaar, direct melden aan de werkgever) 	X X X X	X X X X
<ul style="list-style-type: none"> ■ Kennis van de rol en verantwoordelijkheden van de hiërarchische lijn, van het toewijzen van toezichhoudende taken, rechten en plichten en aansprakelijkheid van leidinggevendenden ■ Kennis van verantwoordelijkheden voor andere personen dan werknemers 		X X

	Hovenier	Ploegbaas
Kennis van de terminologie met betrekking tot welzijn op het werk		
■ Kennis van de begrippen veiligheid en gezondheid	X	X
■ Kennis van de begrippen gevaar, risico, schade, ongeval en incident	X	X
■ Kennis van de begrippen preventie en risicobeheersing	X	X
■ Kennis van de begrippen stress, geweld, pesterijen en ongewenst seksueel gedrag op het werk	X	X
Kennis van het beleid van de onderneming met betrekking tot het welzijn op het werk		
■ Kennis van de veiligheidsregels en instructies in de onderneming	X	X
■ Kennis van de interne procedures in de onderneming inzake het melden van incidenten of ongevallen	X	X
■ Kennis van de maatregelen vastgelegd door de onderneming/organisatie betreffende de bescherming van de werknemers tegen geweld, pesterijen en ongewenst seksueel gedrag op het werk	X	X
■ Kennis hebben van de richtlijnen binnen het bedrijf omtrent EHBO en maatregelen te nemen bij brand	X	X
Kennis van ongevallen		
■ Kennis van de mogelijke bronnen van gevaar op het werk	X	X
■ Kennis van ongevallenpreventie met aandacht voor de mens, de techniek, de omgeving en de organisatie	X	X
■ Kennis van de preventiebeginselen	X	X
■ Kennis van manieren om gevaarlijke situaties op te heffen	X	X
■ Gevaarlijke handelingen kunnen herkennen en kennis hebben van manieren om deze te verbeteren	X	X
■ Kennis van de procedures voor rapportering van ongevallen en bijna ongevallen	X	X

	Hovenier	Ploegbaas
Kennis van veiligheidssignalisatie		
<ul style="list-style-type: none"> ■ Kennis van de verschillende soorten tekens, symbolen, borden, kleuren voor verbod, gebod, waarschuwing, redding en aanwijzingen, brandbestrijding, gascilinders 	X	X
<ul style="list-style-type: none"> ■ Kennis van de gevaarsaanduidingen op etiketten 	X	X
<ul style="list-style-type: none"> ■ Kennis van de R- en S-zinnen 	X	X
<ul style="list-style-type: none"> ■ Kennis van de aanduidingen voor de brandklassen, elektriciteit, CE-keurmerk,... 	X	X
Kennis van hygiëne		
<ul style="list-style-type: none"> ■ Kennis van de principes van algemene en persoonlijke hygiëne 	X	X
<ul style="list-style-type: none"> ■ Kennis van de richtlijnen in de onderneming of organisatie met betrekking tot netheid en hygiëne 	X	X
Kennis van ergonomie		
<ul style="list-style-type: none"> ■ Kennis van de risico's van een slechte houding voor de gezondheid (belasting van rug, gewrichten, spieren,...) 	X	X
<ul style="list-style-type: none"> ■ Kennis van de basisprincipes van het hanteren van lasten zonder risico's 	X	X
<ul style="list-style-type: none"> ■ Kennis van de juiste hef- en tiltechnieken 	X	X
<ul style="list-style-type: none"> ■ Kennis van de beschikbare hulpmiddelen bij heffen en tillen 	X	X
<ul style="list-style-type: none"> ■ Kennis van lichamelijke belasting (statisch, dynamisch, rustperiodes) 	X	X
<ul style="list-style-type: none"> ■ Kennis van de invloed van omgevingsfactoren (licht, geluid, klimaat, trillingen) 		X
Basiskennis van brandblussen en EHBO		
<ul style="list-style-type: none"> ■ Kennis van brandblussen 	X	X
<ul style="list-style-type: none"> ■ Kennis van de vuurdriehoek (zuurstof, energie en brandbare stof) 	X	X
<ul style="list-style-type: none"> ■ Kennis van EHBO, zoals dat van elke burger mag verwacht worden 	X	X
<ul style="list-style-type: none"> ■ Kennis van soorten branden (klasse A, B, C en D) en blusmiddelen 		X

	Hovenier	Ploegbaas
Kennis van producten met gevaarlijke eigenschappen		
<ul style="list-style-type: none"> ■ Kennis van de risico's en beheersmaatregelen voor het gebruik van gevaarlijke producten ■ Kennis van gevaarsaanduidingen en gevaarssymbolen op de etiketten van gevaarlijke producten ■ Kennis van de belangrijkste veiligheidsaanbevelingen met betrekking tot producten met gevaarlijke eigenschappen ■ Kennis van de regels in verband met de opslag van gevaarlijke producten ■ Kennis van de inhoud van de veiligheidsinformatiebladen 	X	X
Kennis van persoonlijke en collectieve beschermingsmiddelen		
<ul style="list-style-type: none"> ■ Kennis van de voorschriften m.b.t. de draagplicht van persoonlijke beschermingsmiddelen ■ Kennis van het correct dragen van de persoonlijke beschermingsmiddelen ■ Kennis van de blauwe gebodsborden met betrekking tot persoonlijke beschermingsmiddelen ■ Inzicht in de toepassing en kennis van het veilig gebruik maken van verschillende soorten persoonlijke beschermingsmiddelen voor: <ul style="list-style-type: none"> • Gezichtsbescherming: lasbril, veiligheidsbril, gelaatscherm • Gehoorsbescherming: oorkappen, oordoppen, oorapparaten met filter • Hoofdbescherming: stoothelm, veiligheidshelm • Handbescherming: juiste handschoenen voor het juiste werk • Voetbescherming: veiligheidsschoenen met metalen tip, veiligheidsschoenen met stalen zool • Adembescherming: stofmasker, gasfilter, halfgelaatsmasker, volgelaatsmasker... ■ Kennis van de verschillende collectieve beschermingsmiddelen 	X	X
Kennis van de risico's en beheersmaatregelen voor hijsen, tillen, dragen		
<ul style="list-style-type: none"> ■ Kennis van de (ergonomische) technieken om een last of persoon handmatig veilig te tillen en verplaatsen 	X	X

	Hovenier	Ploegbaas
Kennis van de risico's en beheersmaatregelen voor struikelen, uitglijden, vallen		
<ul style="list-style-type: none"> ■ Weten welke situaties in de eigen werksituatie struikelen, uitglijden of verstappen tot gevolg kunnen hebben 	X	X
Kennis hebben van een taakrisico-analyse		
<ul style="list-style-type: none"> ■ Kennis van risicoanalyse en –beheersing ■ Kennis van risico's en ze kunnen onderkennen ■ Kennis van een veilige arbeidsorganisatie ■ Kennis van de competenties van de werknemers in de ploeg 		X X X X
Kennis van methodes om veilig werken te bevorderen		
<ul style="list-style-type: none"> ■ Kennis van de rol van de leidinggevende in het bevorderen van veiligheid ■ Kennis van het nut van overleg, vergaderingen en opleidingen voor het bevorderen van de veiligheid 		X X
Kennis van de risico's en beheersmaatregelen van geluid en elektriciteit		
<ul style="list-style-type: none"> ■ Geluid: kennis van beperkte theorie over trillingen en geluidsdruk, kennis van de geluidsniveaus die leiden tot gehoorschade, kennis van onomkeerbaarheid van gehoorschade, kennis van praktische hulpmiddelen voor inschatting van geluidsniveaus ■ Elektriciteit: Kennis van de risico's en oorzaken van ongevallen, kennis van de theorie van elektrocutie, kennis van statische elektriciteit 		X X
Kennis van de risico's en beheersmaatregelen met betrekking tot stress		
<ul style="list-style-type: none"> ■ Kennis van de risico's die stress kunnen veroorzaken: werksfeer, werkorganisatie, tijdsindeling, werktempo, als niet zinvol ervaren werk... ■ Kennis van stresssignalen: lichamelijke klachten, emotionele signalen, gedragsveranderingen,... 		X X

3.2. Sleutelvaardigheden

Sleutelvaardigheden verwijzen naar de vaardigheden en attitudes die noodzakelijk zijn voor de uitoefening van het beroep van hovenier en ploegbaas onderhoud.

Wegens de competentieopbouw zijn de weergegeven sleutelvaardigheden voor de hovenier ook van toepassing op de ploegbaas

De sleutelvaardigheden die op de conferentie als zeer belangrijk werden beschouwd worden aangeduid met een sterretje (*).

Hovenier	
Sleutelvaardigheid	Omschrijving
<ul style="list-style-type: none"> ■ Bereid zijn te leren 	De hoveniers onderhoud zijn bereid en in staat hun eigen competenties te verbreden en te verdiepen door bijvoorbeeld het bijwonen van opleidingen en workshops en het geleerde te integreren in hun dagelijkse werksituatie.
<ul style="list-style-type: none"> ■ Flexibel zijn(*) 	Een hovenier moet in staat zijn zich aan te passen aan wijzigende omstandigheden. Dagelijks zijn ze afhankelijk van wisselende weersomstandigheden.
<ul style="list-style-type: none"> ■ Gezondheidsbewust werken 	De hovenier onderhoud heeft bij het uitvoeren van zijn taken aandacht voor de impact ervan op de gezondheid en voor de preventieve maatregelen die hij kan nemen bv.: de juiste houding aannemen bij het manueel hanteren van lasten.
<ul style="list-style-type: none"> ■ Handig zijn(*) 	De hovenier onderhoud is in staat om op een behendige manier een herstelling uit te voeren aan constructieve elementen in de tuin. Verder dient hij ook handig te zijn in het omgaan met het nodige materiaal en grondstoffen
<ul style="list-style-type: none"> ■ Imagobewust zijn 	Als hovenier dient men zich er van bewust te zijn dat men het uithangbord is van het tuinaannemingsbedrijf/ openbare groendienst. De handelingen en het voorkomen dienen hierop dan ook afgestemd te zijn.
<ul style="list-style-type: none"> ■ Kwaliteitsbewust werken(*) 	Hoveniers moeten weten waaraan een goed onderhouden terrein of deeltaak moet voldoen en zijn bereid zich in te spannen om tijdens de uitvoering van het werk aan de vereisten te voldoen. Daarnaast zorgt de hovenier er ook voor dat het terrein net en ordelijk wordt verlaten.

Sleutelvaardigheid	Omschrijving
<ul style="list-style-type: none"> ■ Milieubewust werken(*) 	<p>Als hovenier onderhoud moet men in staat zijn om actief en proactief in te staan voor het milieu en schade aan het milieu te voorkomen. In het uitoefenen van zijn beroep dient de hovenier een milieubewuste attitude te bezitten rond het gebruik van bestrijdingsmiddelen, waterverbruik, energieverbruik, gebruik van meststoffen,....</p>
<ul style="list-style-type: none"> ■ Veiligheidsbewust werken(*) 	<p>De hovenier moet in staat zijn om actief en proactief in te staan voor de veiligheid en gevaarlijke situaties te voorkomen.</p> <p>Een hovenier onderhoud werkt veiligheidsbewust wanneer een veilige manier van werken een evident onderdeel van zijn handelen wordt. Het betekent ook dat de hovenier onderhoud in staat is kritisch naar het eigen handelen te kijken voor wat betreft de veiligheid om het, indien nodig, bij te sturen. Veilig werken betekent dat hij tijdig kan herkennen van wat fout kan gaan (= gevaren kennen en risico's herkennen), de risico's juist kan beoordelen (= risico juist evalueren) en er gepast op kan reageren (= risico beheersen).</p>
<ul style="list-style-type: none"> ■ Teamgericht kunnen werken 	<p>Hoveniers moeten in staat zijn om gemeenschappelijk en collegiaal aan hetzelfde project te werken. Zo moeten ze bijvoorbeeld in staat zijn om gemeenschappelijk een gazon te onderhouden. Binnen een project moeten ze wel in staat zijn een taak of deeltaak zelfstandig af te werken volgens de richtlijnen (hoogte, snoeilengte, werkwijze,...) die hen gegeven werden door de ploegbaas.</p>

Ploegbaas	
Sleutelvaardigheid	Omschrijving
<ul style="list-style-type: none"> ■ Beslissingen kunnen nemen(*) 	<p>De ploegbaas moet in staat zijn om in gegeven omstandigheden een besluit te nemen.</p> <p><i>Voor de private groenvoorziening:</i> zo moet hij kunnen beslissen om bv. bij slecht weer al of niet naar de werf te vertrekken en het werk aan te vatten.</p> <p>Een ploegbaas moet ook kunnen beslissen of bijkomende werkzaamheden (vb. bemesting) die buiten de opgedragen onderhoudsopdracht vallen voor het betreffende terrein een optie of noodzaak (vb. bij planten in ongezonde toestand) zijn en hierover contact opnemen met klant/zaakvoerder/diensthoud</p> <p><i>Voor de openbare groenvoorziening:</i> de ploegbaas zal zelf moeten bepalen en beslissen wat allemaal uitgevoerd moet worden om de opgegeven groene ruimte te onderhouden</p>
<ul style="list-style-type: none"> ■ Communicatief vaardig zijn 	<p>De ploegbaas moet in staat zijn om in verschillende situaties op een doelgerichte manier te communiceren dit zowel naar de werknemers als naar de klanten / burger/ bezoeker toe, en zowel mondeling als schriftelijk</p>
<ul style="list-style-type: none"> ■ Didactisch vaardig zijn 	<p>Als ploegbaas onderhoud moet men in staat zijn bepaalde kennis en vaardigheden over te brengen aan de hoveniers.</p>
<ul style="list-style-type: none"> ■ Economisch ingesteld zijn 	<p>Als ploegbaas onderhoud dient men in staat te zijn rationeel om te springen met en doelmatig gebruik te maken van middelen (gereedschap), tijd (vb. efficiënt werken) en grondstoffen (vb. berekenen van de juiste hoeveelheid zonder dat er overschotten zijn) om het tuinaannemingsbedrijf/openbare groendienst zo rendabel als mogelijk te houden.</p>
<ul style="list-style-type: none"> ■ Gevoel voor esthetiek hebben 	<p>Een ploegbaas moet het gevoel hebben van vormen en lijnen, vormgeving die in het terrein moeten gerespecteerd worden om een samenhangend geheel te onderhouden.</p> <p>Binnen de openbare groendienst moet de ploegbaas de eenjarige planten volgens plan maar ook soms volgens eigen creativiteit kunnen uitzetten waarbij hij gevoel moet hebben voor lijnen, vormen en kleurcombinaties.</p>
<ul style="list-style-type: none"> ■ Klantgericht zijn 	<p>Een ploegbaas onderhoud moet in elke situatie gepast kunnen reageren op een vriendelijke, beleefde en rustige manier en handelen met het oog op tevredenheid van klanten/burger/bezoeker</p>
<ul style="list-style-type: none"> ■ Kunnen organiseren(*) 	<p>Als ploegbaas onderhoud moet men kunnen de werkmethodes bepalen zodat de doelstellingen op een efficiënte manier verwezenlijkt worden. De ploegbaas moet in staat zijn de taken op de werf zelf te plannen binnen het opgedragen tijdsbestek die hij verkregen heeft van de zaakvoerder.</p>
<ul style="list-style-type: none"> ■ Leiding kunnen geven(*) 	<p>De ploegbaas onderhoud moet in staat zijn om mensen te sturen en te begeleiden zodanig dat ze hun taken doeltreffend uitvoeren.</p>

Sleutelvaardigheid	Omschrijving
<ul style="list-style-type: none"> ■ Nauwkeurig kunnen werken 	<p>De ploegbaas onderhoud moet in staat zijn om alle administratieve taken precies en nauwgezet te voltooien door het correct invullen van de nodige documenten met de juiste gegevens. Een ploegbaas moet daarnaast net zoals een hovenier ook nauwkeurig kunnen werken bij het afmeten en berekenen van de nodige hoeveelheid bestrijdingsmiddelen, meststof en andere grondstoffen.</p>
<ul style="list-style-type: none"> ■ Problemen kunnen oplossen(*) 	<p>Als ploegbaas onderhoud moet men in staat zijn een probleem te herkennen en een oplossing voor dit probleem aan te reiken. Zo dient de ploegbaas problemen bij planten te kunnen herkennen, een oordeel te vormen over de mogelijke oorzaken en te beslissen welke handeling men zal stellen om dit probleem te remediëren. Problemen die de verantwoordelijkheid van de ploegbaas overstijgen dienen gesignaleerd te worden aan de zaakvoerder/diensthoofd.</p>
<ul style="list-style-type: none"> ■ Sociaal vaardig zijn 	<p>De ploegbaas onderhoud dient te beschikken over de nodige vaardigheden om op een aangename manier om te gaan met mensen (medewerkers, klanten, burgers, bezoekers, leveranciers)</p>
<ul style="list-style-type: none"> ■ Verantwoordelijkheidszin hebben 	<p>De ploegbaas onderhoud moeten in staat zijn om de verantwoordelijkheid op te nemen voor de eigen prestaties en die van zijn hoveniers (die tot zijn eigen ploeg behoren)</p>
<ul style="list-style-type: none"> ■ Zelfstandig kunnen werken 	<p>Als ploegbazen moet men in staat zijn om zelfstandig zonder hulp het volledige onderhoud van een terrein te verzorgen. Zo dienen ze in staat te zijn om zonder hulp zelfstandig het park of tuin op punt te zetten zoals een haag te kunnen scheren, het gras te maaien, planten te kunnen snoeien, ...</p>

3.3. Specifieke vereisten

De hovenier en ploegbaas onderhoud parken en tuinen moeten ook over een aantal specifieke vereisten beschikken voor het uitoefenen van het beroep:

- Een hovenier en ploegbaas hebben bij voorkeur een rijbewijs B+E om de medewerkers alsook het gereedschap en de grondstoffen naar de werf te vervoeren. Voor het besturen van een tractor is rijbewijs G²⁴ aangewezen.
- De persoon die de hoogtewerker en/of kleine graafmachine bestuurt is onderhevig aan de wetgeving betreffende het gebruik van mobiele arbeidsmiddelen (hefwerktuigen) alsook de wetgeving betreffende de gezondheidstoezicht op werknemers. Dit heeft tot gevolg dat de persoon die deze mobiele arbeidsmiddelen tijdens de uitoefening van zijn beroep bestuurt de minimumleeftijd van 18 jaar moet hebben, medisch geschikt moet zijn en een adequate opleiding genoten moet hebben om deze arbeidsmiddelen veilig te besturen.²⁵

4. Bijzondere arbeidsomstandigheden

Met bijzondere arbeidsomstandigheden worden die arbeidsomstandigheden bedoeld, die typisch zijn voor het beroep én de mogelijke risico's die hiermee verbonden zijn. In het algemeen geldt dat onderhoud van parken en tuinen fysiek zwaar werk is.

Typische omstandigheden waarin wordt gewerkt zijn:

- Als hovenier en ploegbaas binnen de onderhoud van parken en tuinen werkt men buiten en dient men de meeste weersomstandigheden te trotseren: koude, warmte, regen, wind,... Het dragen van aangepaste werkkledij is hierbij aangeraden.
- Vooral als hovenier en ploegbaas onderhoud parken en tuinen staat men het grootste gedeelte van het werk in een gebukte werkhouding.
- Als hovenier en ploegbaas heeft men in het algemeen regelmatige uren. Ploegbazen en hoveniers dienen er wel dagelijks mee rekening te houden dat men afhankelijk is van de weersomstandigheden.
- Hoveniers en ploegbazen maken gebruik van heel wat materieel. Ze hanteren daarnaast soms ook bestrijdingsmiddelen. Het dragen van de nodige persoonlijke beschermingsmiddelen is hierbij noodzakelijk.

Een overzicht van een aantal beroepsspecifieke risico's en hun mogelijke preventie kan u terugvinden in de bijlage. Meer informatie hierover vindt men in de nota 'Welzijn op het werk' (SERV, 2004).

²⁴ KB van 1 september 2006 tot wijziging van het KB van 23 maart 1990 betreffende het rijbewijs en het KB van 1 december 1975 houdende algemeen reglement op de politie van het wegverkeer en het gebruik van de openbare weg.

²⁵ KB van 3 mei 1999, KB van 4 mei 1999, KB van 28 mei 2003

5. Arbeidsorganisatie

Private groenvoorziening

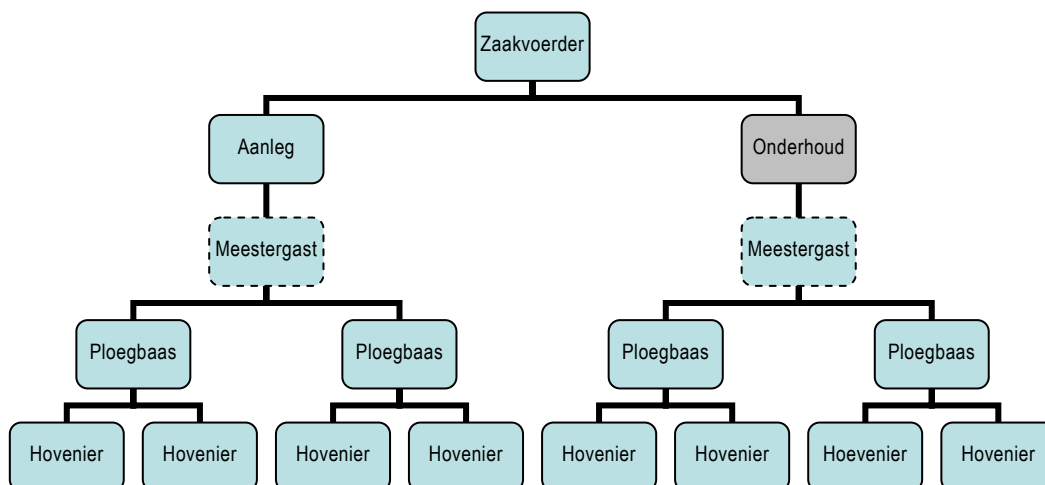
In het tuinaannemingsbedrijf dat zowel actief is in de aanleg als het onderhoud zijn er 2 afdelingen aanwezig namelijk aanleg en onderhoud. Het gebeurt ook wel dat een tuinaannemingsbedrijf zich enkel toelegt enerzijds op de aanleg of enkel op het onderhoud van parken en tuinen. In dat geval bestaat deze tweeledigheid niet.

De afdeling onderhoud bestaat meestal uit 1 of meerdere equipes of ploegen. Het kan echter wel gebeuren dat voor heel grote projecten meerdere ploegen werken aan 1 terrein. De coördinatie zal dan meestal gebeuren door de zaakvoerder of de meester-gast.

Aan het hoofd van het volledige tuinaannemingsbedrijf staat de zaakvoerder. In grote tuinaannemingsbedrijven staat tussen de zaakvoerder en de ploegbaas een meester-gast. De meester-gast coördineert de verschillende ploegen en volgt het werk op van de onderaannemers die aan het project deelnemen. Per ploeg heeft een ploegbaas de leiding. Een ploeg bestaat meestal uit een 3 à 4-tal werknemers, afhankelijk van de grootte van het project dat dient onderhouden te worden en de grootte van het bedrijf.

Daarnaast wordt de sector ook gekenmerkt door zelfstandigen die alleen of samen met 1 medewerker in dienst de onderhoudswerkzaamheden in parken en tuinen afwerken.

Figuur 2: Organigram van een doorsnee tuinaannemingsbedrijf



Ploegbazen en hoveniers binnen het onderhoud in de private groenvoorziening komen heel vaak in contact met mensen (klanten/ leveranciers/ ...). Daarnaast werken ze ook soms samen met andere beroepen bv. met boomverzorgers. De boomverzorgers zal meestal door de zaakvoerder van een tuinaannemingsbedrijf aangesproken worden om in onderaanneming het gespecialiseerde bomenwerk tot een goed einde te brengen. Onder het gespecialiseerde werk aan bomen wordt hoofdzakelijk het snoeien van bomen die klimwerk vereisen, standplaatsverbetering en het vellen van bomen verstaan. Deze taken staan uitgewerkt in het beroepsprofiel "boomverzorgers"

Openbare groenvoorziening

De openbare dienst die instaat voor het onderhoud van openbaar groen in steden en gemeenten, provincies en Vlaamse Gemeenschap wordt een openbare groendienst genoemd. Vandaag is de openbare groendienst meer en meer een aparte entiteit aan het worden binnen de openbare besturen. Vroeger was de openbare groendienst vaak een onderdeel van ofwel de technische dienst, dienst wegen of dienst groen en milieu.

Aan het hoofd van de openbare groendienst staat het diensthoofd. Het diensthoofd krijgt voor de uitoefening van zijn verantwoordelijkheden administratieve ondersteuning van een aantal administratieve krachten.

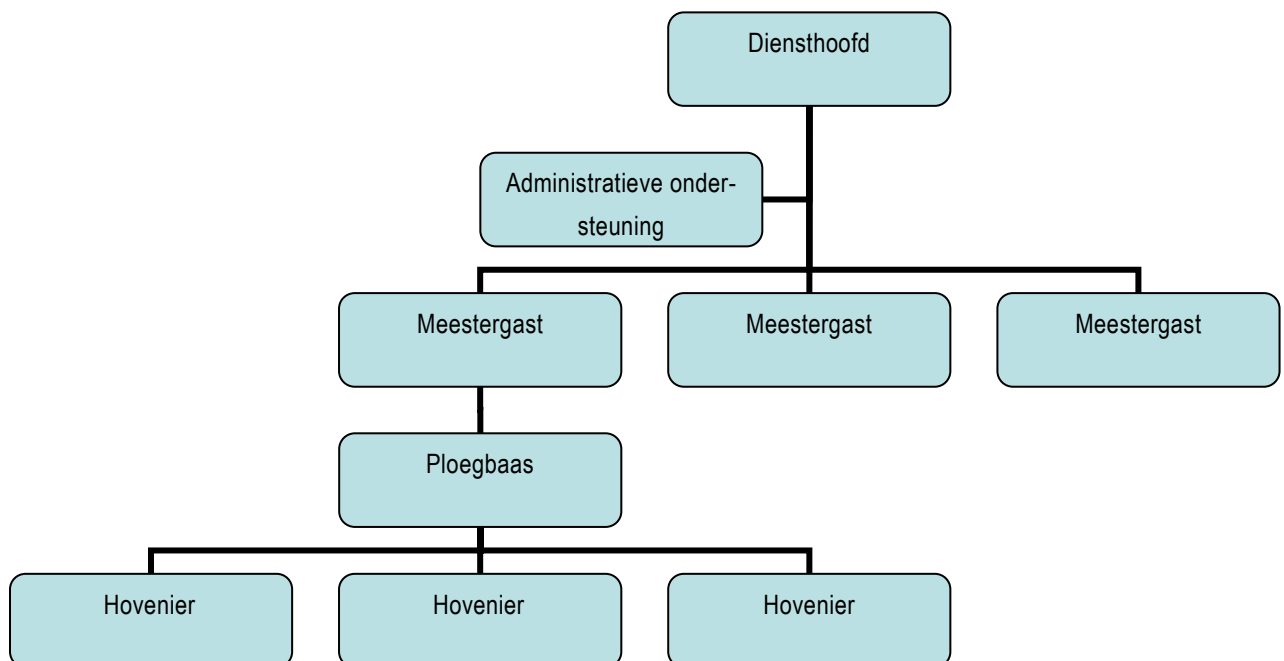
De openbare groendienst is meestal gestructureerd volgens regio's of deelgebieden waar het openbaar groen onderhouden moet worden. Voor steden en gemeenten kunnen die regio's bestaan uit deelgemeenten, voor de provincies en de Vlaamse Gemeenschap zijn de regio's meestal de openbare domeinen en groene assen. Per regio is er een meestergast verantwoordelijk voor het onderhoud van de openbare groene ruimtes. De ploegbaas staat aan het hoofd van de ploeg. De ploeg die een ploegbaas aanstuurt bestaat meestal uit een 2 à 3-tal hoveniers.

Net zoals in de private groenvoorziening kan de grootte van de openbare groendienst een invloed hebben op het takenpakket van de beroepsbeoefenaars. Grote openbare groendiensten (vooral grote steden en provinciale groendiensten) hebben soms beroepsbeoefenaars in dienst die routinematige/repetitieve taken uitvoeren. Zo is het mogelijk dat bepaalde hoveniers zich louter bezig houden met het onderhouden/maaien van het gazon, anderen zich louter bezig houden met het scheren van hagen en er dus zo aparte ploegen ontstaan bestaande uit hoveniers die slechts één takencluster van het volledige takenpakket van een hovenier uitvoeren. We kunnen binnen deze grote openbare groendiensten een onderscheid maken tussen polyvalente beroepsbeoefenaars en beroepsbeoefenaars met een beperktere waaier aan taken. Hiervan werd in deze beroepencluster, zoals reeds in de afbakening aangegeven, echter abstractie gemaakt.

Meer en meer worden deze routinematige taken (maaïen gazon, scheren van hagen,...), conform de wetgeving op de overheidsopdrachten, uitbesteed aan de private sector of aan projecten ter bevordering van bepaalde kansengroepen.

De grootte van de openbare groendienst heeft meestal ook een invloed op het soort openbaar groen dat onderhouden moet worden. Kleine steden en gemeenten bezitten over het algemeen minder parken en openbare groene ruimtes. Het onderhoud van openbaar groen in deze steden en gemeenten zal dan meer toegespitst zijn op het onderhouden van het groen langs wegen (rotondes, bermen, perken in openbare zones). Binnen de grote steden en gemeenten, provincies en groendienst van de Vlaamse Gemeenschap worden er ook naast de grote parken en tuinen ook gespecialiseerde tuinen (museumtuinen, collectietuinen, ...) onderhouden. Dit onderhoud vergt gespecialiseerde beroepsbeoefenaars die een unieke interne opleiding hebben genoten. Zoals reeds aangegeven in de afbakening vallen de beroepsbeoefenaars die deze gespecialiseerde tuinen onderhouden buiten deze cluster.

Figuur 3: Organigram van een doorsnee openbare groendienst



Vooraf ploegbazen en in beperkte mate hoveniers binnen het onderhoud van de openbare groenvoorziening komen heel vaak in contact met mensen (klanten/ burgers/ bezoekers/ leveranciers/ ...). Daarnaast werken ploegbazen en hoveniers ook soms samen met andere beroepen bv. met een boomverzorger, werknemers van andere openbare diensten,... De boomverzorger zal meestal door de openbare groendienst aangesproken worden om in onderaanneming het gespecialiseerde bomenwerk tot een goed einde te brengen. Onder het

gespecialiseerdere werk aan bomen waarvoor een boomverzorger meestal wordt ingehuurd wordt hoofdzakelijk het snoeien van bomen die klimwerk vereisen, standplaatsverbetering en het vellen van bomen verstaan. Het contact met werknemers van andere openbare diensten komt frequent voor. De milieudienst, technische dienst en groendienst werken soms gemeenschappelijk aan bepaalde projecten of de ene dienst levert een dienst aan de ander. Een voorbeeld hierbij vormt het herstellen van materieel. De technische dienst herstelt vaak bv. materieel die de groendienst in eigen beheer niet kan herstellen.

6. Knelpunten

De oorzaak van het knelpuntkarakter van de beroepen is zowel kwantitatief (onvoldoende mensen) als kwalitatief (gebrek aan competenties) van aard. Op de conferentie kwamen volgende mogelijke oorzaken naar voren:

- Veel pas afgestudeerden starten een eigen zaak.
- Er bestaan een aantal misvattingen over het onderhouden van parken en tuinen. Enerzijds is er de perceptie dat het gemakkelijke beroepen zijn waarvoor men weinig competenties nodig heeft. Anderzijds is er een té ideologisch perceptie waarbij het beeld leeft dat de beroepsinhoud overeenkomt met dit van een natuurbeheerswerker.
- Ervaren beroepsbeoefenaars verlaten de sector en starten een eigen zaak of gaan aan de slag als opleider.

Hierdoor is men gedwongen om ook mensen aan te werven met een andere opleiding dan een “land- en tuinbouwopleiding” Op die manier wordt het probleem ook kwalitatief groter en is er een gebrek aan de juiste competenties op de “werkvloer”.

De opleidingen die momenteel best beantwoorden aan de vereiste competenties zijn:

- BSO “land en tuinbouw”
- TSO “land en tuinbouw”
- DBSO “groenarbeider”

Naast het moeilijk vinden van personeel, heeft het gemiddeld tuinaannemingsbedrijf het ook moeilijk door het vele zwartwerk in de sector. Dit is een vorm van oneerlijke concurrentie door de lage prijzen die gehanteerd worden.

Binnen de openbare groendiensten is het knelpuntkarakter vooral kwalitatief van aard. Er bieden zich voldoende kandidaten aan binnen de openbare groendiensten maar deze hebben een heel diverse opleidingsachtergrond waardoor de nodige competenties vaak ontbreken.

7. Toekomstige evoluties

7.1. Algemeen

Private sector

Binnen het onderhoud stelt men vast dat de mensen meer en meer beroep doen op tuinaannemingsbedrijven om de tuin te onderhouden. Vroeger waren het enkel de grote tuinen waar tuinaannemingsbedrijven aan de slag waren. Nu en nog meer in de toekomst stelt men vast dat tuinaannemingsbedrijven gevraagd worden voor kleinere projecten waar het volledige onderhoud van de tuin wordt gedaan.

Het onderhoud van parken en tuinen is ook grotendeels afhankelijk van de stijlevoluties binnen de aanleg. Uit de interviews kan vastgesteld worden dat tuinaannemingsbedrijven vandaag meer en meer geconfronteerd worden met tuinen en parken waar onderhoud dient te gebeuren aan constructieve elementen, vijvers en hagen. Vijvers, pergola's en andere constructieve elementen alsook hagen als afboording van een perceel zijn vandaag in. Dit heeft tot gevolg dat tuinaannemingsbedrijven die actief zijn in het onderhoud van parken en tuinen ook hier meer mee geconfronteerd worden. Het onderhoud van een vijver met bijhorende beplanting, het scheren van hagen en ook het mosvrij houden en herstellen van constructieve elementen nemen dus toe binnen het takenpakket van de hovenier en ploegbaas.

Tevens stelt men vast dat het gebruik van bodembedekkers en vaste planten meer en meer zijn opgang vindt. Bodembedekkers zorgen er voor dat het verwijderen van onkruid minder dient te gebeuren. Aansluitend hierbij neemt het gebruik van chemische bestrijdingsmiddelen af in het bestrijden van het onkruid.

Vervolgens reiken de geïnterviewden nog een evolutie aan waarvan ze vermoeden dat deze zich in de toekomst zal doorzetten. In het Vlaamse landschap treffen we meer en meer appartementen aan. Omdat de bewoners van deze appartementen ook de behoefte aan een stukje groen in hun directe omgeving ondervinden, worden nu meer als voorheen daktuinen aangelegd. Als deze evolutie zich verder blijft doorzetten in de toekomst zullen de tuinaannemingsbedrijven binnen het onderhoud hiermee rekening moeten houden en zal de vraag naar onderhoud van een daktuin, die nu zelden voorkomt, toenemen. Dit zal waarschijnlijk naast een andere aanpak van de werkzaamheden ook een gespecialiseerde kennis vereisen.

Een laatste evolutie die vastgesteld kan worden is een evolutie rond veiligheid. Het VCA (Veiligheid, gezondheid en milieu Checklist Aannemers)/BeSaCC (Belgian Safety Criteria for Contractors) winnen ook aan belang in de tuinaannemingsbedrijven. Meer en meer krijgen tuin-

aannemingsbedrijven de vraag van hun klanten of ze VCA/BeSaCC-gecertificeerd zijn. Er leeft een vermoeden bij de tuinaannemingsbedrijven dat in de toekomst dit certificaat nog meer door klanten zal gevraagd worden om de werkzaamheden te mogen uitvoeren.

Openbare sector

Door de invoering van het decreet van 21 december 2001 “decreet houdende vermindering van het gebruik van bestrijdingsmiddelen door openbare diensten in het Vlaamse Gewest” wordt van de openbare groendiensten een andere aanpak van onkruidbestrijding verlangd. Het is duidelijk dat het gebruik van bestrijdingsmiddelen hierdoor zal afnemen en op termijn zelfs moet verdwijnen. Daarnaast vinden andere vormen van onkruidbestrijding hun opmars. Het gaat hierbij om het gebruik van alternatieve onkruidbestrijdingsmethoden (vb. onkruidbrander) en het toepassen van ecologisch groenbeheer. Bij het toepassen van ecologisch groenbeheer verhindert men de groei van onkruid op een natuurlijke wijze door bv. bodembedekkers aan te planten of een mulchlaag aan te brengen die het licht tegenhoudt en de ontwikkeling van onkruid beperkt.

Zoals reeds aangehaald werd (in 5. Arbeidsorganisatie) maken meer en meer openbare groendiensten zich de rekening wat de kostprijs is van routinematige taken zoals het maaien van gazon, scheren van hagen, ... Conform de wetgeving op de overheidsopdrachten worden deze taken meer en meer toegewezen aan de private sector of aan projecten ter bevordering van sociale tewerkstelling. Dit heeft tot gevolg dat er in zulke routinematige taken een afnemende trend is waar te nemen.

7.2. Taken en competenties

Aan de hand van de bovenstaande takentabellen en lijst van competenties kunnen voor het beroepen van hovenier en ploegbaas onderhoud de volgende trends in het takenpakket of competenties verwacht worden. Trend verwijst hier zowel naar het toenemend als afnemend belang van bepaalde taken of competenties in de toekomst. Daarnaast kunnen ook geheel nieuwe taken of competenties aan bod komen.

Private groenvoorziening

Toenemende trend (taak of competentie wordt belangrijker in de toekomst)
■ Onderhoud van een vijver
■ Scheren van hagen
■ Herstellen en mosvrij houden van constructieve elementen in tuinen en parken
■ Onderhoud van daktuinen
■ Veiligheidsbewust werken (VCA/BeSaCC certificaat)
Afnemende trend (taak of competentie wordt minder belangrijker in de toekomst)
■ Verwijderen van onkruid / gebruik van chemische bestrijdingsmiddelen

Openbare groenvoorziening

Toenemende trend (taak of competentie wordt belangrijker in de toekomst)
■ Ecologisch groenbeheer
Afnemende trend (taak of competentie wordt minder belangrijker in de toekomst)
■ Verwijderen van onkruid met chemische bestrijdingsmiddelen
■ Routinematige taken (maaien van gazon, scheren van hagen,...)

8. Beroepenfiche

8.1.1 Hovenier onderhoud

Hovenier onderhoud (M/V)	
ANDERE MOGELIJKE BENAMINGEN Tuinarbeider, tuinman, tuinier, groenarbeider	NIET VERWARREN MET Ploegbaas onderhoud parken en tuinen, Hovenier aanleg parken en tuinen
CLUSTER Onderhoud parken en tuinen	
OMSCHRIJVING <i>De hovenier onderhoud parken en tuinen voert zelfstandig de opgedragen taken uit binnen het onderhoud van parken en tuinen. Zijn kerntaken bestaan vooral uit het onderhouden van het gazon, het verwijderen van onkruid, opschonen van perken, het onderhouden van park- of tuininfrastructuur, aanplanten, scheren en snoeien.</i>	

TAKEN

- Voorkomen, bestrijden en verwijderen van onkruid
 - Problemen bij planten ontdekken, analyseren en remediëren
 - Onderhouden van het gazon
 - Scheren
 - Snoeien
 - Opruimen en verwerken van tuinafval
 - Bemesten
 - Aanplanten
 - Opschonen van de perken, tuinpaden en terras en onderhouden van vijvers
 - Bijleiden van klimplanten en bomen
 - Kleine herstellingen aan geprefabriceerde elementen uitvoeren
 - Onderhouden en schoonmaken van het materieel
 - Milieu en welzijn op het werk nastreven
- Specifiek voor de openbare groenvoorziening*
- Onderhouden van afwateringsgrachten

COMPETENTIES

KENNIS

- Plantenkennis
- Kennis van arbeidsmiddelen
- Bodemkennis
- Kennis van grondstoffen
- Kennis van onderhoudswerkzaamheden in parken en tuinen
- Kennis van grondbewerkingen
- Kennis van wiskunde

<ul style="list-style-type: none"> ■ Kennis m.b.t. welzijn op het werk
<p>SLEUTELVAARDIGHEDEN</p> <ul style="list-style-type: none"> ■ Flexibel zijn ■ Handig zijn ■ Kwaliteitsbewust werken ■ Milieubewust werken ■ Veiligheidsbewust werken
<p>SPECIFIEKE VEREISTEN</p> <ul style="list-style-type: none"> ■ De hovenier heeft bij voorkeur een rijbewijs B+E en G ■ De hovenier die een kleine graafmachine en/of hoogwerker bestuurt moet de minimumleeftijd van 18 jaar hebben, medisch geschikt en een adequate opleiding hiervoor genoten hebben
<p>OPLEIDING EN ERVARING</p> <ul style="list-style-type: none"> ■ Als basisopleiding heeft men bij voorkeur een land- en tuinbouwscholing BSO, TSO of DBSO genoten
<p>TEWERKSTELLINGSMOGELIJKHEDEN</p> <ul style="list-style-type: none"> ■ De hovenier onderhoud werkt in een tuinaannemingsbedrijf binnen het team dat instaat voor het onderhoud van parken en tuinen ■ De hovenier onderhoud werkt binnen de openbare groendienst van een gemeente, stad, provincie of Vlaamse Gemeenschap in de ploeg die hoofdzakelijk het onderhoud van het openbaar groen verzorgt
<p>DOORGROEIMOGELIJKHEDEN</p> <ul style="list-style-type: none"> ■ <i>Private sector:</i> Hovenier → ploegbaas (→ meestergast)(→ zaakvoerder tuinaannemingsbedrijf) ■ <i>Openbare sector:</i> Hovenier → ploegbaas (→ meestergast)
<p>ARBEIDSORGANISATIE</p> <ul style="list-style-type: none"> ■ De hovenier werkt in ploeg onder leiding van een ploegbaas
<p>ARBEIDSSOMSTANDIGHEDEN</p> <ul style="list-style-type: none"> ■ De hovenier werkt altijd buiten en vaak in een gebukte werkhouding ■ Een hovenier heeft in het algemeen regelmatige uren; toch moet er dagelijks mee rekening gehouden worden dat men afhankelijk is van de weersomstandigheden
<p>KNELPUNTEN</p> <ul style="list-style-type: none"> ■ Het beroep van hovenier is een knelpuntberoep. Het tekort is zowel kwantitatief (niet van toepassing in de openbare sector) als kwalitatief van aard.
<p>TOEKOMSTIGE EVOLUTIES</p> <p><u>Private sector</u></p> <ul style="list-style-type: none"> ■ Toename van het onderhoud van kleinere projecten en daktuinen ■ Toename van het onderhoud aan constructieve elementen, vijvers en hagen ■ Toename van veiligheidsbewust werken (VCA/BeSaCC certificaat) ■ Afname van het gebruik van chemische bestrijdingsmiddelen <p><u>Openbare sector</u></p> <ul style="list-style-type: none"> ■ Toename in het gebruik van bodembedekkers (ecologisch groenbeheer) wat er voor zorgt dat onkruid verwijderen aan belang afneemt ■ Afname van het gebruik van chemische bestrijdingsmiddelen

8.1.2 Ploegbaas onderhoud

Ploegbaas onderhoud (M/V)	
ANDERE MOGELIJKE BENAMINGEN Werfleider onderhoud parken en tuinen	NIET VERWARREN MET Meestergast onderhoud parken en tuinen Ploegbaas aanleg parken en tuinen
CLUSTER Onderhoud parken en tuinen	
OMSCHRIJVING <i>De ploegbaas onderhoud parken en tuinen is de leidinggevende op de werf. Hij is verantwoordelijk voor de goede afhandeling van de werken op het terrein. Als ploegbaas stuurt men een ploeg van hoveniers aan en verdeelt men de taken. Wegens zijn verantwoordelijkheid moet hij heel wat controleren en rapporteren, wat werkadministratie vervullen en is hij het aanspreekpunt voor klanten/burgers en bezoekers op het terrein.</i>	
TAKEN <ul style="list-style-type: none"> ■ Voorbereiden van de werkzaamheden ■ Aansturen van de teamleden ■ Omgaan met klanten/burgers/bezoekers ■ Rapporteren ■ Controleren ■ Werkadministratie ■ Welzijn op het werk nastreven 	
COMPETENTIES KENNIS <ul style="list-style-type: none"> ■ Sectorkennis ■ Plantenkennis ■ Kennis van arbeidsmiddelen ■ Bodemkennis ■ Kennis van grondstoffen ■ Kennis onderhoudswerkzaamheden in parken en tuinen ■ Kennis van grondbewerkingen ■ Kennis van wiskunde ■ Kennis van leiding geven ■ Kennis m.b.t. welzijn op het werk 	
SLEUTELVAARDIGHEDEN <ul style="list-style-type: none"> ■ Beslissingen kunnen nemen ■ Kunnen organiseren ■ Leiding kunnen geven ■ Problemen kunnen oplossen 	
SPECIFIEKE VEREISTEN <ul style="list-style-type: none"> ■ De ploegbaas onderhoud heeft bij voorkeur een rijbewijs B+E en G ■ De ploegbaas die een kleine graafmachine en/of hoogtewerker bestuurt moet de minimumleef- 	

tijd van 18 jaar hebben, medisch geschikt en een adequate opleiding hiervoor genoten hebben

OPLEIDING EN ERVARING

- Als basisopleiding heeft men bij voorkeur een land- en tuinbouwscholing BSO, TSO of DBSO genoten
- Een ploegbaas onderhoud heeft bij voorkeur enkele jaren ervaring en beschikt over de nodige leidinggevende capaciteiten

TEWERKSTELLINGSMOGELIJKHEDEN

- Een ploegbaas onderhoud werkt in de afdeling onderhoud binnen een tuinaannemingsbedrijf
- Een ploegbaas onderhoud werkt binnen de openbare groendienst van een gemeente, stad, provincie of Vlaamse Gemeenschap

DOORGROEIMOGELIJKHEDEN

- *Private sector:* Hovenier → ploegbaas onderhoud (→ meestergast)(→ zaakvoerder tuinaannemingsbedrijf)
- *Openbare sector:* Hovenier → ploegbaas (→ meestergast)

ARBEIDSORGANISATIE

- De ploegbaas onderhoud staat aan het hoofd van een ploeg verantwoordelijk voor het onderhoud van parken en tuinen binnen een tuinaannemingsbedrijf of openbare groendienst
- De ploegbaas onderhoud dient verantwoording af te leggen aan de meestergast of zaakvoerder/diensthoofd

ARBEIDSSOMSTANDIGHEDEN

- De ploegbaas onderhoud werkt altijd buiten en vaak in een gebukte werkhouding
- Een ploegbaas heeft in het algemeen regelmatige uren; toch moet er dagelijks mee rekening gehouden worden dat men afhankelijk is van de weersomstandigheden

KNELPUNTEN

- Het beroep van ploegbaas onderhoud is een knelpuntberoep. Het tekort is zowel kwantitatief als kwalitatief van aard.

TOEKOMSTIGE EVOLUTIES

Private sector

- Onderhoud van kleinere projecten en daktuinen
- Toename van het onderhoud aan constructieve elementen, vijvers en hagen
- Toename van veiligheidsbewust werken (VCA/BeSaCC certificaat)
- Afname van het gebruik van chemische bestrijdingsmiddelen

Openbare sector

- Toename in het gebruik van bodembedekkers (ecologisch groenbeheer) wat er voor zorgt dat onkruid verwijderen aan belang afneemt
- Afname van het gebruik van chemische bestrijdingsmiddelen

9. Verklarende woordenlijst

- Schoffel. Een schoffel is tuingereedschap dat wordt gebruikt om onkruid onder de wortel door te snijden, waarbij tegelijk de grond los wordt gemaakt. Doordat het plantje geen grond heeft om zich in te wortelen, zal het uitdrogen en sterven. Bij schoffelen is de handeling van het lichaam weg, bij hakken werkt men naar het lichaam toe.

Lijst van organisaties en bedrijven die werden uitgenodigd op de conferenties 'onderhoud parken en tuinen'

- ACV De heer Ivan BAUWENS
- Stad Antwerpen De heer Jean-Pierre BALEMANS
- BFG De heer Bart COPPEJANS
- ACLVB De heer Eric DECOO
- Ministerie Vlaamse Gemeenschap - Agentschap voor natuur en bos De heer Yves DECUYPERE
- ABVV De heer Yvan DEJONGE
- ACV Openbare diensten De heer Marc DE KEYSER
- AVBS De heer Jozef DESCAMPS
- BFG De heer Guy DE SCHEPPER
- ABVV De heer Alain DE TEMMERMANN
- Stad Brugge De heer Dimitry DE WIT
- VVOG De heer Jos DE WAEL
- ACV De heer Frans DIRIX
- Provincie Antwerpen Mevrouw Kris KETELS
- ACV De heer Bart LABEEUW
- AVBS De heer David LANNOO
- BFG De heer Stefan LEYS
- EDUplus De heer Patrick MERTENS
- ACOD-LRB Mevrouw Sonja STEURS
- ACV De heer Chris VAN BEVER
- BFG De heer Fred VAN DER WEEHE
- Domein Bokrijk De heer Jef VAN MEULDER
- AVBS Mevrouw Blijde VERCAMER



- ACLVB

De heer Jan VERCAMST

Bijlage

1. Werken met arbeidsmiddelen

- De hovenier en ploegbaas onderhoud parken en tuinen werken met heel wat arbeidsmiddelen. Hiermee wordt zowel het handgereedschap als gereedschap aangedreven door een motor bedoeld. Voorbeelden van handgereedschap zijn: schop, schoffel, hark, spade,... . Voorbeelden van gereedschap dat aangedreven wordt door een motor zijn: haagschaar, bosmaaier, kettingzaag, grasmaaier,...

Gevaar-risico: De gevaren inherent aan arbeidsmiddelen zijn mechanische, elektrische of thermische gevaren, gevaren veroorzaakt door lawaai, trilling, straling, gevaren die ontstaan door de materialen of producten die worden verpakt, gevaren veroorzaakt door het verwaarlozen van ergonomische principes en gevaren veroorzaakt door het ontbreken van en/of foutief geplaatste veiligheidsvoorzieningen

De risico's bij het gebruik van arbeidsmiddelen bestaan uit het contact van personen met bewegende machineonderdelen, het contact van personen met het werkstuk (het te bewerken stuk of onderdelen ervan), mechanische fouten of defecten, elektrische fouten of defecten of ongepast reageren (door bv. vergissingen, vermoeidheid, overdreven ijver, traagheid...).

De meest voorkomende letsels door het gebruik van arbeidsmiddelen zijn kneuzingen en wonden (snijwonden, brandwonden,...) verstuikingen, oogletsels door wegvliegende deeltjes, doorboring en inspanningspijnen.

Preventie:

Doorgaans wordt verwacht van een werknemer dat hij de nodige oplettendheid aan de dag legt bij het gebruik van arbeidsmiddelen en dat hij de veiligheidsvoorschriften nauwkeurig toepast. De werknemer die arbeidsmiddelen gebruikt, dient zich ook te houden aan de instructies met betrekking tot het dragen van persoonlijke beschermingsmiddelen. De belangrijkste beschermingsmiddelen in het onderhoud van parken en tuinen zijn de hoofdbescherming (gehoorbescherming, helm, gezichtsbescherming en veiligheidsbril), de beschermende kledij (met beschermende stukken tegen snijwonden), handschoenen en veiligheidsschoenen (stalen top en enkelbescherming)

- Handgereedschap moet gebruikt worden volgens de regels van goed vakmanschap en volgens eventuele aanvullende voorschriften van de producent. Veilig gebruik van handgereedschappen betekent bv., het gereedschap gebruiken waarvoor het gemaakt is, goed gereedschap gebruiken, gereedschap geregeld controleren en het goed onderhouden. Ge-

reedschap moet ook veilig verplaatst en opgesteld worden tijdens het werk, en veilig opgeborgen na gebruik.

- Machinaal gereedschap moet dikwijls nagekeken worden. Het is belangrijk dat de werknemer kennis heeft van de risico's van het gereedschap die hij bedient. Een goede kennis van de verschillende bedieningsknoppen zoals de hoofdschakelaar, noodstop of dodemansknop,... is onontbeerlijk

2. Transporteren, verplaatsen, tillen en heffen

- Een hovenier en ploegbaas onderhoud dienen vaak zaken te transporteren, te verplaatsen, te tillen en te heffen . Dit gebeurt manueel maar er kunnen ook hulpmiddelen ingeschakeld worden zoals een kruiwagen.

Gevaar-risico: Bij het manueel hanteren van lasten bestaat het risico op schade of letsels wanneer de last niet aangepast is aan het tilvermogen van de persoon. Dan spreekt men van overmatige lichamelijke belasting, wat kan leiden tot schade zoals rugpijn, rugletsels, spierletsels en verwondingen aan handen en voeten. Ook struikelen, vallen en uitglijden behoren tot de risico's van het manueel hanteren van lasten.

Bij het transporteren met hulpmiddelen bestaat het risico uit ongewenst contact met bewegende wagentjes, kruiwagens,..., het hinderen, stoten of aanrijden van personen, vallende voorwerpen wegens het slecht stapelen,

Preventie:

Manueel hanteren van lasten

- In de eerste plaats moet het manueel hanteren van lasten zoveel mogelijk vermeden worden. Bv. door het gebruiken van aangepaste technische hulpmiddelen die tillen in plaats van de werknemer, of door er voor te zorgen dat de operaties zo op elkaar aansluiten dat er weinig moet getild worden. Deze organisatorische maatregelen zijn grotendeels de verantwoordelijkheid van de zaakvoerder/ diensthoofd.
- Wanneer de hovenier of de ploegbaas toch manueel lasten moet hanteren, moet de belasting van het menselijk lichaam zoveel mogelijk worden beperkt door de last te optimaliseren (gewicht, vorm,...) en het lichaam juist te belasten (goede houding). De hovenier of ploegbaas moet hiervoor kennis hebben van de risico's van belasting op de rug, kennis hebben van hef- en tiltechnieken en van de basisprincipes van het hanteren van lasten zonder risico's (vb. een last altijd met een rechte rug tillen, benen het werk laten doen, last dicht tegen het lichaam houden, weten dat het beter is een last te trekken dan te duwen...) en ze kunnen toepassen, de hovenier of ploegbaas moet weten hoe je iets moet verplaatsen en hij moet de hulpmiddelen kennen om iets te verplaatsen (vb. karren, kruiwagens, palletkar, tilliften, tangen, zuignappen, magneten,...).

- Ook de risico's op vallen, struikelen en uitglijden bij het verplaatsen kunnen verminderd of weggenomen worden door bv. de weg vrij te maken, een algemene zin voor orde en netheid aan de dag te leggen.

3. Werken met producten met gevaarlijke eigenschappen

- Producten met gevaarlijke eigenschappen zijn brandbare producten, gezondheidsschadelijke producten of milieubedreigende producten. Hier in het bijzonder gaat het om bestrijdingsmiddelen die vooral gezondheidsschadelijk en milieubedreigende producten zijn.

Gevaar-risico: De gevaarlijke eigenschappen worden omschreven als giftig, schadelijk, irriterend, ecotoxisch, kankerverwekkend, sensibiliserend...

Het risico ontstaat bij verkeerd gebruik van deze producten met gevaarlijke eigenschappen. De producten kunnen inwerken op het menselijk lichaam door inademing, contact met de huid en slijmvliezen of inname langs de mond. De omgeving, het milieu, de atmosfeer en de biosfeer kunnen schade oplopen vervuiling van de lucht, water en bodem, ...

Preventie:

- De beste preventiemaatregel is, indien mogelijk, het product niet te gebruiken maar te vervangen door een minder schadelijk product of biologisch bestrijdingsmiddel. Dit is hoofdzakelijk de verantwoordelijkheid van de zaakvoerder/ diensthoofd.
- Indien het gebruik van een product met gevaarlijke eigenschappen onvermijdelijk is, moet de werknemer goed geïnformeerd zijn. De ploegbaas of hovenier moet alle gevaarlijke chemische agentia waarmee hij op de arbeidsplaats mogelijk in aanraking komt kennen en de plaats kennen waar ze zich bevinden. Hij moet de risico's kennen voor mens en milieu, hij moet weten hoe het product moet worden gestockeerd en hoe men veilig kan werken met het product. Al deze informatie staat op het etiket. Om deze etiketten goed te begrijpen moet de werknemer gevaarsaanduidingen en gevaarssymbolen kunnen herkennen. Hij moet kennis hebben van R- en S-zinnen²⁶ (De Guyter, 2001, pp.483-491) en kennis van de belangrijkste veiligheidsaanbevelingen met betrekking tot gevaarlijke stoffen.
- Naast de etiketten beschikken bedrijven ook over veiligheids- en gezondheidskaarten die informatie verstrekken over gevaarlijke producten. De ploegbaas of hovenier moet ze steeds kunnen raadplegen en begrijpen.
- De ploegbaas of hovenier moet gebruik maken van persoonlijke beschermingsmiddelen, zoals aangepaste kledij of ademhalingsbescherming, indien dit nodig is.

²⁶ Een voorbeeld van een Risico-zin: 'Kan brand veroorzaken' (R7)

Een voorbeeld van een Security-zin: 'Buiten het bereik van kinderen bewaren'(S2)

- Tenslotte dient de ploegbaas of hovenier zich bewust te zijn van het belang van persoonlijke hygiëne bij het werken met gevaarlijke stoffen.

Ter voorkoming van schade door producten met gevaarlijke eigenschappen worden in het Zakboekje voor de preventieadviseur 2003 5 gouden regels omschreven die de ploegbaas of hovenier moet respecteren: (De Guyter, 2001, p.414)

1. Controleer verpakkingen en containers op eventuele gebreken;
2. Bewaar gevaarlijke producten uitsluitend in daarvoor bestemde verpakkingen (nooit in drankflessen);
3. Zorg ervoor dat deze producten nooit met de mond in aanraking komen (eten, drinken, roken);
4. Werk zorgvuldig (vermijd contact met de huid, gebruik persoonlijke beschermingsmiddelen);
5. Houd u nauwgezet aan de voorschriften van uw persoonlijke hygiëne (wassen van de handen, verontreinigde kleding uittrekken vooraleer te gaan eten, elke wonde, hoe klein ook, verzorgen,...)

4. Werken in de hoogte

- Hoveniers en ploegbazen onderhoud parken en tuinen werken soms in de hoogte . Hiervoor maken ze hoofdzakelijk gebruik van ladders, stellingen en een hoogtewerker.

Gevaar-risico: Vallen is één van de meest gekende risico's van werken in de hoogte.

Preventie:

- Ter preventie dienen hoveniers en ploegbazen maatregelen te nemen om te vermijden dat men valt, om te vermijden dat voorwerpen vallen en veel schade aanrichten. Hiertoe moeten zij veilig gebruik maken van materiaal dat wordt gebruikt bij werken op hoogte zoals ladders, stellingen, hoogtewerkers,...
- Hoveniers en ploegbazen onderhoud moeten bv. bepaalde regels naleven bij het gebruik van ladders (vb. de enkel-pols-regel toepassen, de top van de ladder 1m plaatsen boven het oppervlak dat men wil bereiken, nakijken of de ladder in goede staat is, de ladder op een vaste ondergrond zetten, licht materieel op de ladder enkel in een tas meedragen, duidelijk aangeven waar de ladder staat om aanrijding te vermijden) en stellingen (vb. stelling verankeren op vlakke en stabiele grond, stelling beveiligen tegen kantelen of zijdelings ineenzakken, montage en nazicht gebeurt door een bevoegd persoon²⁷). Wanneer het werk dat moet gebeuren lange tijd duurt, moet de hovenier of ploegbaas de voorkeur geven aan een stelling boven een ladder. Wanneer het werk in de buurt van elektriciteit plaatsvindt, gebruikt de werknemer geen metalen ladder, maar wel een ladder van kunststof of hout

²⁷ Om een stelling te mogen monteren, demonteren of verankeren moet je een aangepaste opleiding gevolgd hebben. De stelling mag pas gebruikt worden als een bevoegd persoon ze heeft gecontroleerd.

- Ter preventie dient bij het gebruik van een stelling dienen hoveniers en ploegbazen vanaf een hoogte van 2 meter een leuning of stootplint te voorzien, te zorgen dat de stelling op een harde, weerstandbiedend oppervlak wordt aangebracht en aandacht te hebben voor een gelijkmatige verdeling van de lasten op de stellingvloer.
- Men dient persoonlijke valbescherming te gebruiken wanneer de hoogte aanzienlijk wordt (vb. veiligheidsharnas).

Bronnen – Literatuurlijst

Interviews

Private groenvoorziening

Mevrouw A. Brouckaert, Tuinen Brouckaert

De heer J. Descamps, Tuinen Descamps

De heer P. Clyncke, Tuinarchitectuur P. Clyncke

De heer B. Coppejans, Frugalita

Mevrouw E. Jacobs, De Tuinman

Mevrouw A. Pattyn, Tuinaanleg Johan Pattyn-De Walsche NV

De heer G. De Schepper, Tuinen Deschepper

De heer D. Lannoo, Groenpartners BVBA

De heer R. De Geyter, Tuinen De Geyter

De heer F. Van De Walle, Tuindecor Filip Van De Walle

Openbare groenvoorziening

Mevrouw V. Bracke, Stad Gent

De heer R. Boydens, Gemeente Middelkerke

De heer D. De Wit, Stad Brugge

De heer F. Depuydt, Gemeente Wemmel

De heer J. Van Dooren, Gemeente Stekene

De heer R. Van Hove, Gemeente Lovendegem

De heer W. Vandecasteele, Stad Brugge

De heer D. Vandromme, Gemeente Zwevegem

De heer A. Van Ghyseghem, Provincie Oost-Vlaanderen

De heer J. Van Meulder, Provincie Limburg

De heer H. Van Severen, Provincie West-Vlaanderen

Mevrouw K. Ketels, Provincie Antwerpen

De heer M. Vossen, Ministerie van de Vlaamse Gemeenschap - Agentschap voor natuur en bos Vlaams Brabant

Documenten

Sociaal-Economische Raad van Vlaanderen (2000). *Handleiding voor het opstellen van beroepenstructuren, beroepsprofielen en beroepenfiches*. Brussel: SERV.

Sels, L. (1995). *Een koninklijke weg...ook voor Vlaanderen?* Leuven: HIVA.

AVBS (2003). *Codex voor de tuinondernemer*. Lochristi: AVBS

De Guyter, R., De Lange H., Van Hamme L. (2001) *Zakboekje voor de preventieadviseur 2003*. Mechelen: Kluwer

Websites

<http://rome.anpe.net>

<http://www.avbs.be>

<http://www.berufenet.be>

<http://www.cbt-cejb.be>

<http://www.cobra.vdab.be>

<http://www.colo.nl>



<http://www.eduplus.be>

<http://www.enseignement.be>

<http://www.vvog.org>