

Woord Vooraf

De landbouw bevindt zich momenteel in een ingrijpende overgangsfase. In regio's met bijzondere natuurlijke en landschappelijke karakteristieken zal het accent meer en meer gaan verschuiven van agrarische bulkproductie voor een wereldmarkt naar regionaal georiënteerde kwaliteitsproductie. Dit proces is in feite reeds in volle gang en wordt gekenmerkt door een kleurrijk palet van boereninitiatieven, maar ook door ontwikkelingen in de stad die daarop inhaken. Een voorbeeld hiervan is de relatie tussen Amsterdam en Waterland als haar ommeland zoals die zich in het recente verleden heeft ontwikkeld.

De accentverschuiving binnen de landbouw blijkt ook uit de eisen die de samenleving aan de productie stelt in termen van duurzaamheid. Dit geldt niet alleen voor de landbouw maar in feite voor alle vormen van bedrijvigheid. Voor de productie in de landbouw komt daar nog bij de toenemende vraag naar voedselveiligheid en naar de herkenbaarheid van de herkomst van de producten.

De Stichting Ontwikkeling Groene Diensten Centrum Waterland ('Groene Hoed') heeft daarom samen met het LEI deze notitie opgesteld om aan te geven hoe deze accentverschuiving mogelijkheden biedt voor regionaal georiënteerde kwaliteitsproductie in de omgeving van een grote stad. 'Groene Hoed' en LEI zijn hierbij ondersteund met adviezen van:

- Raad van Advies en bestuur 'Groene Hoed'
- Raad van Advies en bestuur Stichting Streekeigen Producten Nederland (SPN, Wageningen)
- Programmabureau Noord-Holland Midden (Purmerend)
- Bureau 'Projecten zonder Grenzen' (J.O.L. Lemmer, Diest/België)

De financiering voor het schrijven van deze notitie, en voor de ontwikkeling van het project, is verzorgd door de volgende partijen:

- Provincie Noord-Holland (Gebiedsprogramma Noord-Holland Midden)
- Ministerie van VROM
- Stichting Streekeigen Producten Nederland (SPN)
- Innovatienetwerk Groene Ruimte en Agrocluster (uitvoeringsorganisatie KING)
- Stichting DOEN (postcodeloterij)

Inhoud

1. Samenvatting
2. Visie
3. Mission Statement
4. Duurzaamheid
5. Partners
 - 5.1 op beleidsniveau
 - 5.2 als deelnemers op zakelijk of communicatief gebied
 - 5.3 als adviesclusters in het ontwikkelingstraject
6. Ketensamenwerking in de 'Groene Hoed' formule
7. Feitelijke ontwikkeling van de 'Groene Hoed' formule
 - 7.1 de opmaat
 - 7.2 de voorbereiding
 - 7.3 de actuele ontwikkelfase
 - 7.4 de fase van realisatie en doorontwikkeling
8. Monitoring als sturingsinstrument
9. Overdraagbaarheid
10. Bijlagen
 - 'Groene Hoed' op de kaart
 - de speerpunten (interventies) van het Gebiedsprogramma Noord-Holland Midden

1. Samenvatting.

Het project 'Groene Hoed' is een antwoord op vragen die de landbouw oproept nu zij zich in een ongekend ingrijpende overgangsfase bevindt. Transitie naar duurzaamheid is de opdracht die de samenleving heeft voor in feite alle vormen van bedrijvigheid. Voor de productie in de landbouw komt daar nog bij de toenemende vraag naar voedselveiligheid en naar de herkenbaarheid van de herkomst van de producten.

Het accent zal verschuiven van agrarische bulkproductie voor een wereldmarkt naar regionaal georiënteerde kwaliteitsproductie. In regio's met bijzondere natuurlijke en landschappelijke karakteristieken gaat deze accentverschuiving zich het eerst en het duidelijkst manifesteren. Dit proces is in feite reeds in volle gang en wordt gekenmerkt door een kleurrijk palet van boereninitiatieven, maar ook door ontwikkelingen in de stad die daarop inhaken.

Een voorbeeld hiervan is de relatie tussen Amsterdam en haar ommeland zoals die zich in het recente verleden heeft ontwikkeld.

'Groene Hoed' is een pilotproject vanuit de veenweiden en droogmakerijen van Noord-Holland Midden met als doel:

- **integratie van de agrarische initiatieven in de regio** op het gebied van ondermeer kwaliteitsproductie, natuur- en landschapsbeheer en de aanbieder van faciliteiten op het gebied van natuureducatie en opvang van zorgbehoevenden;
- deze integratie zichtbaar te maken in een **gebouwd centrum bij de stadsrand, een eigentijdse fysieke poort naar het platteland** en een markt voor streekproducten en informatie over diensten die de agrarische wereld heeft te bieden.

'Groene Hoed' is meer. Het is ook een trefpunt voor organisaties en personen die zich voor duurzame ontwikkeling inzetten. Men kan er eten, vergaderen en congressen organiseren. Het is een vertrekpunt voor toeristische activiteiten, al dan niet in de vorm van arrangementen.

En – last but not least – het is een **formule voor het ketenbeheer** van de verschillende agrarische productiesectoren in de eigen regio en eventueel daarbuiten.

Met dit laatste wordt bedoeld dat de planning van productie en de teeltplanbegeleiding wordt afgestemd op de vraag bij de outlets in de stad (winkels, horeca, cateraars etc.) door een kleine centrale organisatie met eigen distributeurs waarvan de primaire producenten de opdrachtgevers en de regisseurs zijn. Essentieel hierbij is dat alle producten het officieel erkende keur 'Erkend Streekproduct' (waarin ook 'EKO' en het al bestaande 'Waterland Keurmerk' begrepen kunnen zijn) dragen en dat de distributeurs geen tussenhandelaren zijn, maar ambassadeurs die borg staan voor efficiency en de realisatie van vraaggestuurde ketens.

In januari 2002 is de Stichting Ontwikkeling Groene Diensten Centrum Waterland opgericht waarvan het bestuur als **projectgroep 'Groene Hoed'** de ontwikkelingsfase van de formule heeft opgestart.

Medio 2002 is – naast de reeds bestaande ketens voor vlees en schapenzuivel uit de regio – een keten voor groente en fruit bij wijze van try-out gerealiseerd. Een eerste distributeur/ambassadeur is – inclusief logistieke faciliteiten – onder contract en in opleiding. Gecontracteerd is eveneens een manager voor het formulebeheer.

2. Visie.

In de naaste toekomst zal er op het Nederlandse platteland nog slechts plaats zijn voor gespecialiseerde vormen van landbouw. De zogenaamde agrarische bulkproductie zal zich concentreren in gebieden (c.q. landen) die zich daartoe het best lenen, een proces dat reeds een aantal jaren in volle gang is¹. Agrarische bedrijven die niet meer uit de voeten kunnen met de op bulkproductie gerichte strategie, genereren nieuwe kansen door zich te richten op maatschappelijke behoeften in gekwalificeerde regio's (nationale landschappen) of door zich te ontwikkelen in de richting van hoogwaardige industriële productie². De afstemming op actuele maatschappelijke behoeften is de drager van het in deze profielschets beschreven project.

Het gaat hierbij om de productie van kwaliteitsvoedsel en de ondersteuning van biodiversiteit, landschap, waterberging, recreatie, cultuurhistorie, ruimte en stilte.

Kernbegrippen zijn: streekgebonden productie en afzet, biologische landbouw, multifunctionele landbouw, zorglandbouw, verweving landbouw en natuur en landschapsbeheer.

Deze activiteiten dienen structureel te worden beloond, in eerste instantie via de markt, en waar nodig tevens op basis van overheidsinstrumenten. Geen ecologische duurzaamheid zonder economische duurzaamheid. Hiervoor zijn regionale centra nodig voor de organisatie van productieplanning en afzet en resultaatgerichte communicatie over de diverse andere functies van de hedendaagse landbouw. Dit alles in een structuur waarin de primaire producenten (de boeren) – in tegenstelling tot wat gebruikelijk is – de verantwoordelijkheid dragen en waarin zij de regie voeren. De realisatie hiervan, te beginnen met een pilot in het grensgebied tussen stedelijk Amsterdam en landelijk Waterland, vormt de kern van de innovatieopgave van dit project.

¹ Zie voor een specifieke analyse van de regio Noord-Holland Midden het rapport 'Veehouderij in veenweidegebieden', een productie van Jan Buijs Agro-Advies in opdracht van het Voorzittersoverleg Waterlandse Verbredingsinitiatieven, Purmerend (2000).

² Inspiratiebron is het concept 'Transitie Duurzame Landbouw' van het Innovatienetwerk Groene Ruimte en Agrocluster, thema van haar eerste jaarconferentie op 26-04-02 in Amsterdam, te vinden op haar website www.agro.nl/innovatienetwerk/.

3. Mission Statement.

Het project 'Groene Hoed' staat voor integratie – en daardoor versterking – van reeds opgestarte agrarische duurzaamheidsinitiatieven in Noord-Holland Midden (zie onder 5.2), in relatie met de stad Amsterdam. Dit betekent het stimuleren en verbinden van handels- en informatienetwerken waarvan een fysiek centrum bij de stadsrand het kloppend hart zal zijn

³

Economische doelen:

- realiseren van een eigentijds regionaal vermarkttingscentrum bij de stadsrand onder verantwoordelijkheid van, en bestuurd door de primaire producenten ten gunste van een vraaggestuurd aanbod en eerlijke – want transparante – verdeling van prijzen en opbrengsten in de productieketen.
- verbeteren van de marktpositie van aanbieders en consumenten door het stimuleren van kwaliteitsverbetering – bij handhaving van een redelijke prijs voor de consument - tegen de achtergrond van historische bekendheid op dit punt (Edammer en Amsterdammer kaas) door middel van bindende samenwerking met erkende keurmerken (EKO, Erkend Streekproduct, Agro-Milieukeur).
- bijdragen aan een redelijke inkomensverwachting van de deelnemende boeren door het ondersteunen, promoten en ontwikkelen van groene diensten op het gebied van recreatie, demonstratie, zorg en educatie.
- het opgang brengen van een informatiestroom naast de productstroom van producent naar consument en omgekeerd. Alleen op die manier kan worden voldaan aan de roep om vraaggestuurde ketens en aan het verkrijgen van een marktpositie op basis van kwaliteit.

Milieudoelen:

- bijdragen aan een maximale inzet voor het beheer en behoud van de grote natuurlijke biodiversiteit die historisch in de regio aanwezig is, in relatie met het agrarisch gebruik.
- bijdragen aan waterbeheer ten gunste van de kwaliteit van natuur en milieu.
- toename van de agrarische biodiversiteit door het bevorderen van de (her)introductie van – in het kader van duurzaamheid – functionele veerassen en oude grasland-vegetatietypen.
- handhaven van de nog steeds lage veedichtheid ten gunste van energie- en mineralenbalansen van de veehouderijbedrijven die zo dicht mogelijk de ideale kringloop van voer, product en mest benaderen.

³ Dit mission statement was de kern van de presentatie van het project tijdens de tweede internationale conferentie 'On business and municipality' in het kader van het Milieuprogramma van de VN op 06-04-01 in Bremen, BRD. De volledige tekst is op aanvraag verkrijgbaar bij het projectbureau 'Groene Hoed'

- minimaliseren van het aantal transportkilometers tussen de primaire producenten en de consumenten.

Sociale doelen:

- toename van de overlevingskansen van de deelnemende boerenbedrijven – en daarmee van de boerenstand en het landelijk gebied – in een regio die sterk verstedelijkt.
- versterking van de sociale positie van boeren op basis van een breed aanbod van groene diensten aan stedelingen die moeten leiden tot een beter begrip over en weer; dit betreft met name het structureren van zorg aan maatschappelijk gehandicapten en opvang en natuureducatie van kinderen in de basisschoolleeftijd.
- organisatie van de betrokkenheid van consumenten bij het productie- en vermarkttingsproces door doelgerichte informatie-uitwisseling en het creëren van de mogelijkheid om financieel en bestuurlijk te participeren.

4. Duurzaamheid.

Het begrip duurzaamheid is in algemene zin ('sustainable development') geïntroduceerd in het rapport van de Brundtland-commissie aan de VN⁴.

In het kader van dit project betekent dit dat het gedragen wordt door een landbouw die op bedrijfsniveau maximaal aansluit bij de natuurlijke kringlopen van meststoffen en mineralen, en die op regionaal niveau het energieverbruik en het aantal transportkilometers minimaliseert. Meer specifiek vindt dit zijn vertaling in de eis dat alle deelnemende bedrijven werken volgens het productieschema van duurzaamheidskeurmerk 'Erkend Streekproduct', of zich daarnaar omschakelen. Dit label – waarin ook EKO en Agro Milieukeur kunnen zijn begrepen - wordt gewaarborgd door de Stichting Streekeigen Producten Nederland (SPN) en is erkend door het Ministerie van LNV. Op basis hiervan worden de bedrijven jaarlijks door een erkend controleur gecheckt en ontvangen zij een productielicentie dan wel een geautoriseerd contract voor de levering van diensten.

Voor de consument zijn in dit verband twee zaken van cruciaal belang:

- het vertrouwen dat de productielicentie inderdaad borg staat voor duurzame kwaliteit, en
- de herkenbaarheid en toegankelijkheid van de oorsprong van de producten en diensten.

De ontwikkeling van de 'Groene Hoed' formule en de opzet van het fysieke centrum geeft in de regionale praktijk gestalte aan dit duurzaamheidsstreven.

⁴ 'Our Common Future', rapport aan de Algemene Vergadering van de VN (1987). Hierin is het sleutelbegrip 'duurzame ontwikkeling' gedefinieerd als: *ontwikkeling die tegemoet komt aan de behoeften van de huidige tijd zonder tekort te doen aan de mogelijkheid om aan de behoeften van toekomstige generaties te voldoen..*

5. Partners.

5.1. Op beleidsniveau.

De volgende partners zijn uitvoerig geïnformeerd en geraadpleegd en hebben te kennen gegeven actief bij te willen dragen (financieel dan wel facilitair) aan de ontwikkeling en realisatie van het project 'Groene Hoed':

- Projectorganisatie Noord-Holland Midden (namens het Provinciaal Bestuur).
- Gemeentebestuur van Amsterdam (de wethouder van Milieu, Groen en Openbare Ruimte).
- Stadsdeelbestuur van Amsterdam-Noord (de wethouder van Ruimtelijke Ordening).
- Ecooperation Foundation (namens het ministerie van VROM).
- Hoogheemraadschap van Uitwaterende Sluizen in Noord-Hollands Noorderkwartier (de dijkgraaf).
- Landbouwuniversiteit Wageningen (Prof. Dr. J.D. van der Ploeg).
- Stichting Nationaal Groenfonds (realisatie Ecologische Hoofdstructuur).
- Stichting Streekeigen Producten Nederland (SPN) (namens de ministeries van VROM en LNV).
- Innovatienetwerk Groene Ruimte en Agrocluster (uitvoeringsorganisatie KING).
- Stichting DOEN.
- Vereniging Natuurmonumenten (participatie beheersboerderij Wormer- en Jisperveld).
- Stichting Noordhollands Landschap (faciliteiten Bezoekerscentrum Ilperveld).

5.2 Als deelnemers op zakelijk of communicatief gebied.

Met de volgende regionale organisaties is overleg gevoerd en is de bereidheid tot concrete samenwerking getoetst omdat zij de onafhankelijke dragers zijn van inmiddels bloeiende initiatieven. Deze was algemeen zeer positief:

- Vereniging Agrarisch Natuurbeheer Waterland, contractgever voor natuurbeheer door boeren
(communicatie, 250 bedrijven, ca 70% van het gebied).
- Vereniging Waterland Coöperatief, belangenbehartiging van vleesveehouders in Noord-Holland Midden (zakelijk, 41 bedrijven).
- Stichting Keurmerk Waterland, ontwikkelaar van regio labels (communicatie, 49 aangeslotenen).
- Stichting Plattelandsvernieuwing Beemster, belangenbehartiging van vooral groenten- en fruitteilers
(zakelijk, 10 bedrijven).
- De StadsHoeve, geïntegreerd bedrijf voor kwaliteitsproductie, agrarisch natuurbeheer en natuur- en milieu-educatie en kinderopvang voor basisschoolleerlingen.
- Landzijde, plaatsingsbureau voor landbouw en zorg (20 bedrijven).

5.3 Als adviesclusters in het ontwikkelingstraject.

a. Om de 'Groene Hoed' formule te ontwikkelen tot een realiseerbaar project is in januari 2002

de Stichting Ontwikkeling Groene Diensten Centrum Waterland opgericht. In de bestuurskring

beschikt de stichting over kennis en praktijkervaring op het gebied van:

- productieplanning en regionale vermarkting van rund-, kalfs- en lamsvlees onder label 'Erkend

Streekproduct' (Waterland vlees);

- keurmerkontwikkeling voor streekproducten, en landelijke coördinatie daarvan;

- management van formulebeheer en logistieke distributie;

- jaarrond assortimentsamenstelling van vers-producten op basis van de vraag, en op bedrijfsniveau

afstemming hiervan door teeltplanbegeleiding.

b. Daarnaast beschikt de stichting over professionele adviseurs op het gebied van:

- ketensamenwerking, logistiek, marketing en procesbegeleiding (LEI);

- productieplanning en logistiek van biologische streekproducten (Distreko,

Doetinchem);

- financieel management op het niveau van het midden- en kleinbedrijf (MKB);

- de borging en de marktwerking van regio-labels (SPN, Wageningen).

c. Tenslotte wordt de organisatie gesteund door een denktank gericht op de maatschappelijke

aanvaarding van het project. Hierin zijn de volgende invalshoeken op professioneel niveau

vertegenwoordigd:

- consumentenonderzoek en trendwatching;

- journalistiek en media;

- fiscale en juridische aspecten;

- financiële en economische aspecten;

- reclame en promotie;

- politieke lobby en consultancy.

6. Ketensamenwerking in de 'Groene Hoed' formule.

Het zwaartepunt van de 'Groene Hoed' formule is het systeem van plannen en vermarkten van agrarische kwaliteitsproducten. Dit blijft immers de belangrijkste peiler voor de meeste hoofdberoepsbedrijven, en vanwege de marktafhankelijkheid ligt daar ook één van de belangrijkste uitdagingen temeer omdat er in Noord-Holland Midden sprake is van een breed assortiment (zuivel en vlees naast groente en fruit in grote diversiteit en hoeveelheden).

Vandaar speciale aandacht voor dit onderdeel.

Het ketennetwerk (zie het hieronder gegeven schema), zoals dat nu al voor enkele onderdelen op kleine schaal is gerealiseerd, wordt gekenmerkt door zeer korte lijnen. De tussenhandel – en de bijbehorende kosten in de bedrijfskolom – vallen goeddeels weg. Dit met de kanttekening dat voor enkele producten – zoals vlees en zuivel – de keten iets complexer wordt door de onvermijdelijke betrokkenheid van verwerkers⁵. Dit laat onverlet dat de boeren in de hier gekozen opzet in feite rechtsreeks zaken doen met de vermarkters aan het eind van de keten. Dit kan alleen een economisch duurzaam resultaat opleveren als er sprake is van een gestructureerde productie- en afzetplanning en van één of meer distributeurs die als intermediair optreden.

Hier, op het punt van de planning, distributie en logistiek, ligt feitelijk de innovatieve kern van de beoogde formule.

De ketenopbouw wordt als volgt ontwikkeld:

- I. Aan de basis staan producentenclusters in een overlegstructuur per productgroep. Zij worden tot de formule toegelaten op basis van hun productielicentie en werken allen onder het label 'Erkend Streekproduct'. Gezamenlijk zijn zij de stuwende en sturende kracht achter de formule, en zij zijn er ook feitelijk eigenaar van, bijvoorbeeld als aandeelhouders in een b.v. In clusterverband leveren zij de informatie voor de productieplanning en maken zij de afspraken over levering, verpakking en administratie hiervan.
- II. In het hart van het ketennetwerk bevinden zich de distributeurs die elk in feite een unit vormen op het gebied van logistiek en planning. Zij functioneren in feite vooral als ambassadeurs en zijn verantwoordelijk voor:
 - de kwaliteit van de logistiek;
 - de informatie-uitwisseling tussen producenten en afnemers, zowel via directe contacten als via overzichten die per e-mail of website worden verspreid;
 - het afstemmen van alle informatie in een productie- en afzetplanning waarbij de informatie van producent en afnemer aan elkaar worden gekoppeld;
 - het (doen) uitvoeren van een uniforme verpakking, etikettering en facturering van de producten.

⁵ Zie: R. Janzen en J.J. de Vlieger, Ketenonderzoek Streekproducten, Landbouw-Economisch Instituut (LEI), Den Haag (1999).

De distributeurs zijn – zoals hierboven reeds aangegeven – in de eerste plaats ambassadeurs die hun werk doen in opdracht van en op basis van een contract met de eigenaren van de 'Groene Hoed' formule.

III. Aan het eind van de keten staan twee netwerken van outlets of afnemers:

- Kwaliteitsnetwerk A bestaande uit winkels, horecagrossiers, cateraars, verkooppunten in markt-formules etc. In dit netwerk wordt de beste kwaliteit uit eigen huis geleverd in de meest verse
conditie op de meest accurate wijze tegen een daarbij passende prijs.
- Kwaliteitsnetwerk B bestaande uit één of enkele grootafnemers. Hier wordt het productierestant
geleverd op basis van een meer gangbare prijsstelling.

In deze outlets vinden de directe contacten met de consument plaats en wordt de vraag bepaald. De outlets zijn niet in clusters gestructureerd, maar worden regelmatig individueel aangesproken door de distributeur(s). In deze contacten wordt de informatie uitgewisseld die moet leiden tot afstemming van vraag en aanbod. Ervaringen elders (Distreko) – waarvan bij de ontwikkeling van deze formule gebruik gemaakt wordt – leren dat deze informatie-uitwisseling in aller belang uiterst efficiënt kan plaatsvinden middels een alleen voor producenten en afnemers toegankelijke website.

Een ketenopbouw als hier geschetst moet de mogelijkheid bieden om de drie belangrijkste economische problemen bij productie en afzet van de specifieke agrarische streekproducten – waar het hier om gaat - onder controle te krijgen. Deze aanpak heeft de volgende voordelen:

- minder schakels waardoor de productopbrengst hoger kan zijn;
- korte transportlijnen door afzet in de regio met als direct gevolg kostenverlaging en kwaliteits-
verbetering;
- als gevolg hiervan de mogelijkheid om concurrerend in de markt te zijn;
- het beter inspelen op de wensen van de klant door korte informatielijnen (vraaggestuurdheid);
- het sneller signaleren en oplossen van problemen in de keten;
- en vooral de zekering van levering en afname gebaseerd op flexibiliteit dankzij de twee afzet-
circuits.

Dat bij de hier geschetste kleinschalige ketenorganisatie de economische voordelen als vanzelf hand in hand gaan met natuur-, milieu- en diervriendelijke effecten behoeft geen nader betoog.

De vraag of de rol van de distributeurs in het netwerk niet een kostenpost gaan opleveren – c.q. een schijf in de prijskolom – die alle eerder genoemde voordelen van kleinschaligheid teniet doet, is reeds in één relevant geval door de praktijk beantwoord (Distreko in de Achterhoek). Ook dit blijkt een kwestie van schaal te zijn. Vanaf een omzet waarbij nog maar een deel van de logistieke capaciteit hoeft te worden ingezet blijkt de distributie bij dit model – vanwege de efficiency van de ambassadeursfunctie - te kunnen renderen bij een marge in de prijskolom van 10 à 15%, een acceptabele meeropbrengst voor de producenten

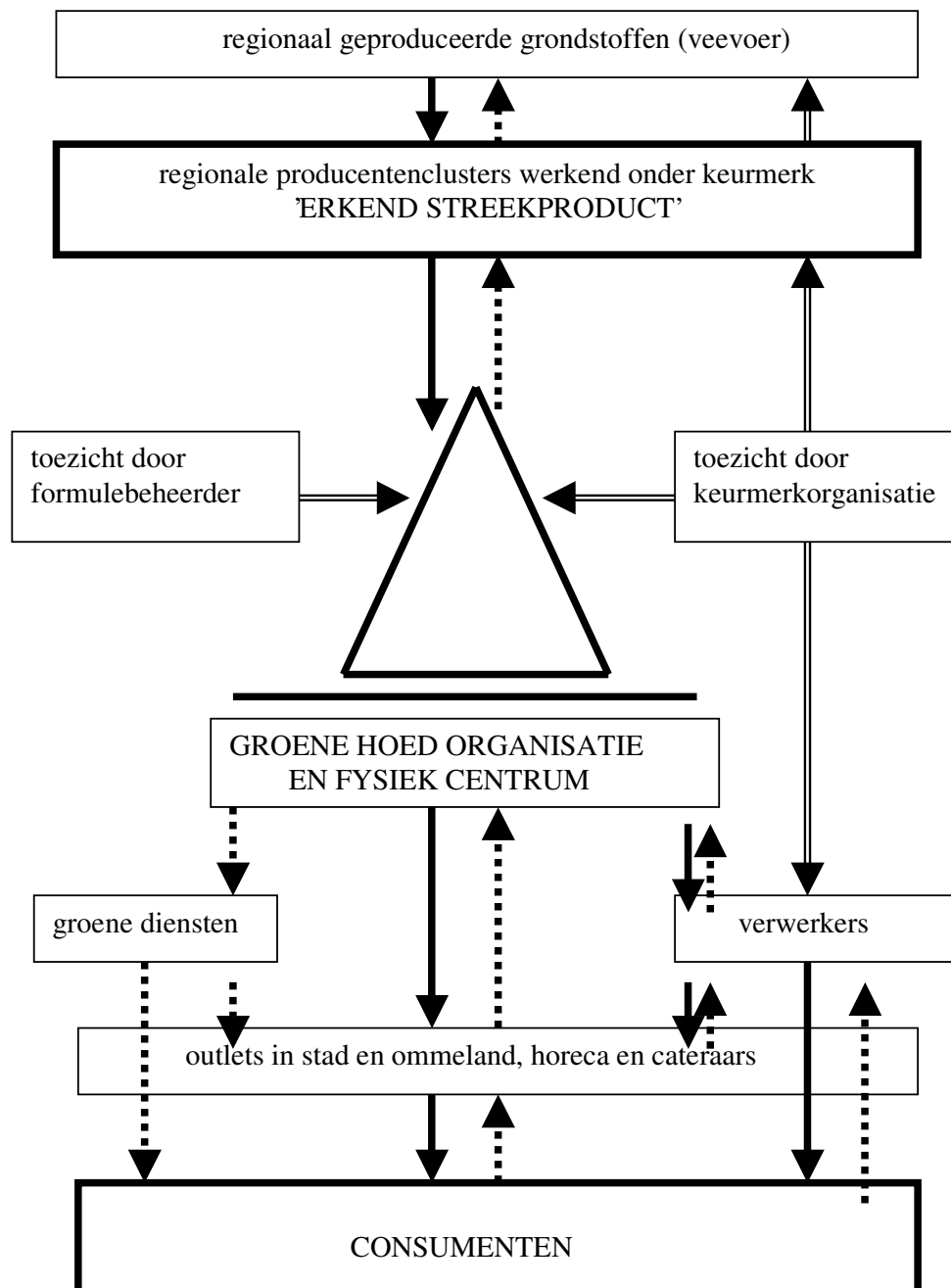
boven de prijzen in de gangbare handelscircuits (vleesgroothandel, veiling, zuivelfabriek etc.) en een eveneens acceptabele prijs voor de consument (concurrerend met supermarktprijzen).

Ter vergelijking zijn de 'Groene Hoed'- keten en de gangbare keten hieronder schematisch weergegeven.

Uit het bovenstaande zal duidelijk zijn geworden dat de eerste niet als alternatief voor de tweede wordt gezien, maar dat beide ketens naast elkaar zullen bestaan met keuzemogelijkheden voor zowel de consument als de producent en met als resultaat een verbetering van de marktpositie voor beiden.

GROENE HOED FORMULE

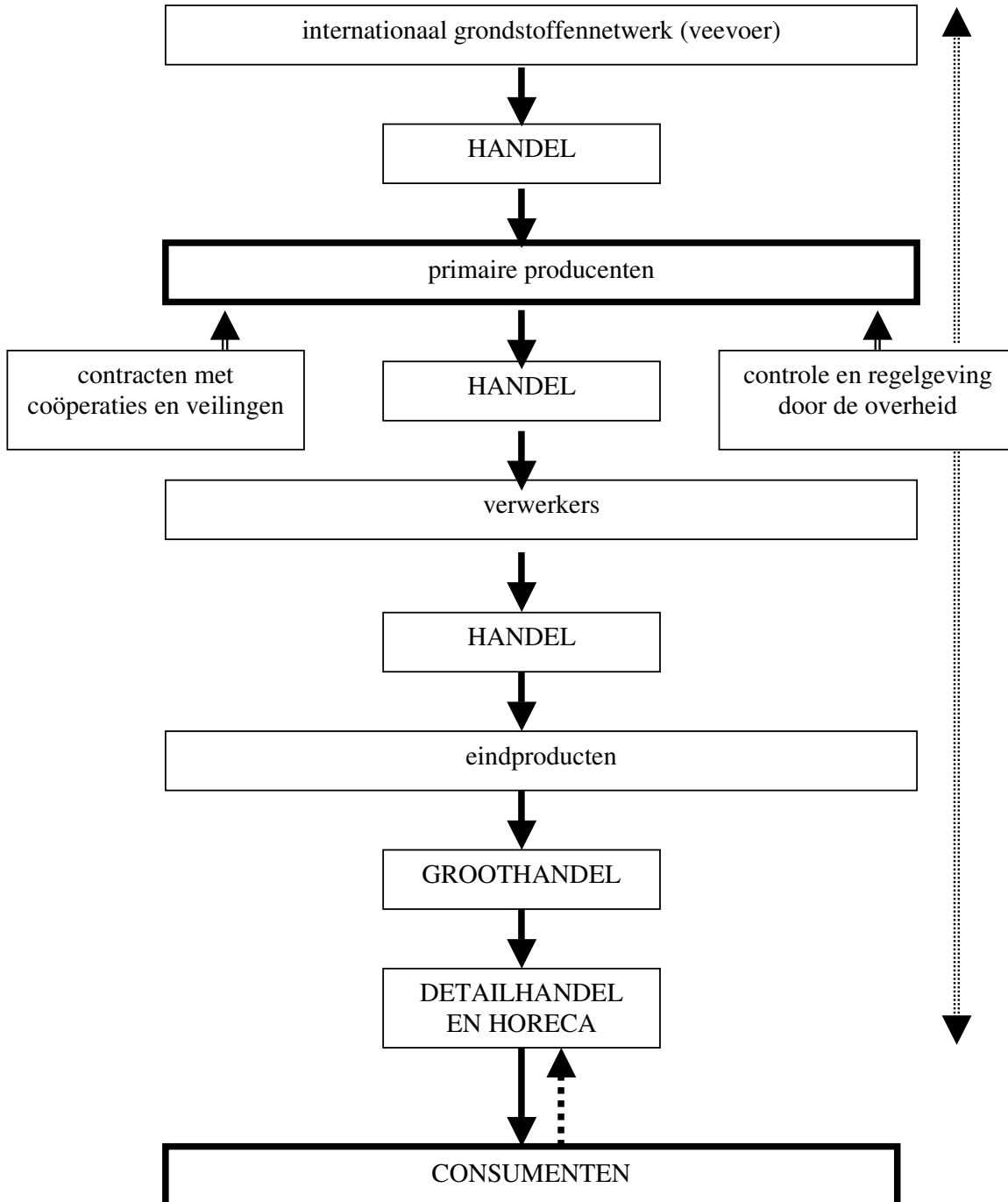
structuur van de agroketen in hoofdlijnen

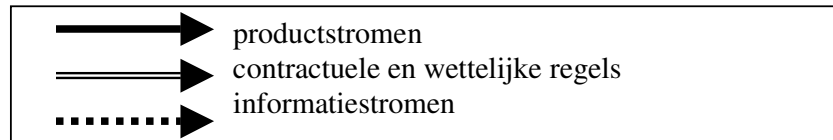


productstromen
informatiestromen duurzaamheid en groene diensten
toezicht, controle en certificering

GANGBAAR CIRCUIT

structuur van de agroketen in hoofdlijnen





7. De feitelijke ontwikkeling van de 'Groene Hoed' formule.

De 'Groene Hoed' formule behelst veel meer dan alleen de productie en vermarkting van kwaliteitsvoedsel. Vandaar de volgende breed opgezette aanpak. Het betreft uiteindelijk het eigentijds raakvlak tussen boer en burger met alles wat beiden in de aanbieding hebben en op hun verlanglijst hebben staan.

7.1 De opmaat.

De keuze voor een pilot in het grensvlak van Noord-Holland Midden en Amsterdam is gemaakt omdat daar in de loop van het afgelopen decennium een samenwerking is tot stand gebracht tussen agrarische vernieuwingsinitiatieven en vertegenwoordigers van de stad, op het niveau van het gemeentebestuur van de centrale stad en het stadsdeelbestuur van Amsterdam-Noord, die in toenemende mate structuur heeft gekregen.

Highlights waren:

- een aanvaarde motie in de Raad over structurele financiering van weidevogelbescherming ten gunste van boeren in het Amsterdamse deel van Waterland (1995);
- een motie over het faciliteren van de promotie voor Waterland Keurmerk producten in de stad (1996) met als belangrijkste gevolg veel publiciteit rond levering aan de Eurotop in Amsterdam en het Hof in Den Haag, een presentatie op de Grüne Woche in Berlijn en het ontstaan van een 'bruggenhoofd' voor Waterlandse culinaire kwaliteit in De Waag op de Nieuwmarkt in het stadscentrum (alles in 1997);
- een motie over de financiering van een centrum voor natuur- en milieu-educatie en kinderopvang op een boerderij bij de stadsrand in Zunderdorp (de StadsHoeve, 1997), mede met steun van Amsterdam-Noord gerealiseerd in 2001 en geopend door burgemeester Cohen;
- een motie over de financiële ondersteuning van zorgverlening aan maatschappelijk gehandicapten op boerderijen in Waterland (1998), resulterend in de stichting van het plaatsingsbureau Landzijde met inmiddels 20 aangesloten bedrijven en contracten met zorginstellingen in 2002;

- gezamenlijke organisatie van een landelijk congres over de integratie van deze en tal van andere initiatieven in De Balie te Amsterdam (de 'Hollandse Landdag', 1999).

Integratie van initiatieven in deze geest – resulterend in een duurzame relatie tussen stad en ommeland - werd een belangrijk thema mede op grond van bestuurlijke en financiële deelname van Amsterdam in een breed gedragen 'Bestuursvereenkomst voor Noord-Holland Midden'⁶, en verscheidene adviezen en beleidsnota's aan en van de rijksoverheid⁷. Het idee voor de 'Groene Hoed' formule werd zo geboren.

7.2 De voorbereiding.

Het jaar 2001 is gebruikt om alle partners – die hierboven zijn genoemd – zowel in de beleidssfeer als in de sfeer van zakelijke samenwerking en advies te benaderen, te informeren en te vragen om een vorm van adhesie. Dit heeft op landelijk beleidsniveau geleid tot het tekenen van een intentieverklaring. In datzelfde jaar nomineerden de gemeente Amsterdam – tegen de achtergrond van eigen nieuw beleid⁸ - en het ministerie van VROM het project voor een prijs in het kader van het VN Milieuprogramma. Tijdens een conferentie in Bremen in 2001 scoorde het als finalist in een veld van 140 projecten wereldwijd. Op regionaal niveau heeft dat geleid tot afspraken met een reeks van verwante organisaties over het structureren van activiteiten op zowel zakelijk als communicatief gebied (zie boven).

7.3 De actuele ontwikkelingsfase.

⁶ Getekend in 2001 en opgenomen in 'De Groene Long', werkdocument van het Gebiedsprogramma Noord-Holland Midden.

⁷ Ondermeer de Vijfde Nota Ruimtelijke Ordening (ministerie van VROM, 2001) waarin het gebied als Nationaal Landschap wordt voorgedragen, de nota 'Voedsel en Groen' (ministerie van LNV, 2001) waarin kwaliteitsproductie en regionalisering van productieketens worden gepresenteerd als peilers voor de landbouw van de toekomst en het document 'Voor het kalf verdrongen is ...', advies van de Raad voor het Landelijk Gebied aan de regering over de toekomst van de dierhouderij waarin een 'distributie- en educatief centrum rond streekproducten uit Waterland en gericht op de stedelijke bevolking van Amsterdam' als één van de voorbeelden van vernieuwing in een apart kader wordt aangehaald.

⁸ 'De Hoofdgroenstructuur geordend' (gemeente Amsterdam, 2000) waarin voor het eerst de landelijke gebieden rond de stad bij het groenbeleid worden betrokken, 'Integrale Landschapsvisie Waterland Amsterdam-Noord' (bureau Vista in opdracht van de gemeente, 2001) en 'Panorama Noord', ontwikkelingsplan op basis van brede inspraak (stadsdeelbestuur Amsterdam-Noord, 2001). Zie ook W. Tenner en S. Jacobs, 'Een groene omgeving voor een vitale stad', uitgave dienst Ruimtelijke Ordening Amsterdam (2000).

Deze is voorzien voor de jaren 2002 en 2003 en afhankelijk gesteld van projectfinanciering uit subsidies, publieke fondsen en eigen inkomsten voor deze fase. Dit is inmiddels in voldoende mate gerealiseerd.

Op deze basis zijn de volgende activiteiten van start gegaan:

- try-out in de praktijk van de hierboven geschetste ketenopbouw inclusief logistiek en distributie;
- ontwikkelen van bedrijfs- en productpresentaties naar de consument voortbordurend op eerder marktonderzoek⁹
- haalbaarheidsonderzoeken voor nieuwe productgroepen en diensten;
- ontwikkelen van een ondernemings- en een financieringsplan voor een gebouwd centrum in de stadsrand;
- ontwikkelen van een concept voor de architectuur daarvan*;
- ontwikkelen van een ecologisch/cultuurhistorische uitstraling daarvan*.

* Het meest aansprekende voorbeeld is momenteel restaurant annex kwekerij 'De Kas' in de vernieuwde kassen van de voormalige stadskwekerij op het landgoed (nu stadspark en volkstuincomplex) Frankendaal in Amsterdam-Zuid.

7.4 De fase van realisatie en doorontwikkeling.

Afhankelijk van locatievergunning en bouwfinanciering is deze fase zo snel mogelijk na 2003 voorzien.

Uit de adviezen die van alle beoogde partners in de voorbereidingsfase zijn ingewonnen is komen vast te staan dat een fysiek centrum bij de stadsrand van Amsterdam – met een eigentijdse uitstraling en transparantie – essentieel is voor het functioneren van de 'Groene Hoed' formule.

Dit centrum zal multifunctioneel zijn, dat wil zeggen dat hierin de integratie van alle bovengenoemde initiatieven letterlijk wordt zichtbaar gemaakt. Zonder dat er sprake hoeft te zijn van een nieuwe overkoepelende organisatiestructuur (de participerende initiatieven en hun organisaties blijven autonoom) is de verwachting dat het zichtbaar maken van de samenhang ervan op deze wijze voor alle partijen in hoge mate inspirerend zal zijn.

Dit laatste wordt mogelijk gemaakt doordat het centrum, behalve mogelijkheden voor vermarkting van producten en informatie-uitwisseling over alles wat het platteland heeft te bieden, ook faciliteiten zal hebben op het gebied van horeca, vergaderingen, voordrachten met audiovisuele presentaties en zelfs workshops en bescheiden congressen.

⁹ 'Haalbaarheidsonderzoek Waterlandcentrum', rapport van Branches en Trends b.v., 17-08-1999.

8. Monitoring als sturingsinstrument.

Er wordt – in nauwe samenwerking met SPN - een systeem ontwikkeld om de ontwikkeling van het project aan de hand van sociaal- en bedrijfseconomische kengetallen en hun trends te volgen, en waar nodig en mogelijk bij te sturen.

Gegevens worden verzameld met betrekking tot:

- de outlets en de consumenten;
- de producenten met hun oriëntatie op markt en overheid;
- de interne organisatie;
- het maatschappelijk leerproces.

9. Overdraagbaarheid.

Ervaringen met vergelijkbare initiatieven in Nederland (Zeeuwse Vlegel, Waddenproducten, Limburgs Land Producten etc.) en in de Bondsrepubliek (Neuland) en – met voorrang – Frankrijk (l'Appellation d'Origine Contrôlée^{10 11}) zijn de basis voor het ontwerp van de 'Groene Hoed' formule. Ook de kennis van vergelijkbare projecten in het verband van ontwikkelingssamenwerking met landen als Bhutan, Benin en Costa Rica hebben een rol gespeeld. Het resultaat is een principiële keuze voor een gedeelde verantwoordelijkheid en een gedeelde financiële deelname van primaire producenten en consumenten in de hele productieketen die is gebaseerd op duurzaamheid, en rechtvaardigheid in de verdeling van prijzen en opbrengsten voor alle partijen in de keten.

Deze principes zijn vertaald in het ontwikkelingsplan van de 'Groene Hoed' formule.

De verwachting is dat deze benadering zal leiden tot organisatorische ervaringen die kunnen worden overgenomen in andere steden en hun ommelanden en agrarische productiesectoren. Deze verwachting is mede gebaseerd op het feit dat de relatie tussen Amsterdam en Waterland in de Nederlandse context regelmatig gebruikt is en wordt als een spraakmakend voorbeeld. Inmiddels heeft een aanzienlijk aantal delegaties het werkgebied van het project bezocht, op zeer verschillende niveaus variërend van boeren- en milieuorganisaties tot regeringsdelegaties uit veel landen wereldwijd.

De hoofdlijnen van de ontwikkeling van de 'Groene Hoed' formule zullen – met de bovengenoemde monitorgegevens als rode draad – worden vastgelegd in een witboek ten dienste van initiatieven elders.

¹⁰ 'Het Franse Kwaliteitsmerkenbeleid', nota van de Landbouwwraad te Parijs, persoonlijke mededeling (1998).

¹¹ 'L' Appellation d'Origine Contrôlée', ministère de l'agriculture, de la pêche et de l'alimentation de La France (1996).

Bijlage 1 Kaartbeeld van Amsterdam en Noord Holland Midden met beoogde locatie 'Groene Hoed'



Noord-Holland Midden in kaart,
het werkgebied van het Provinciaal Gebiedsprogramma en van de 'Groene Hoed' formule



de optimaal geachte lokaties voor het centrum GROENE HOED

Bijlage 2 De interventies (speerpunten) van het provinciaal gebiedsprogramma voor de regio Noord-Holland Midden

1. Stimuleren van gecertificeerde en streekgebonden productie en vermarkting.
2. Grond als sleutel voor duurzaam beheer.
3. Organiseren van het afnemen van groene diensten.
4. Organiseren van een samenhangend recreatief en toeristisch aanbod.
5. Vergroten van de betrokkenheid van gemeenten bij het landelijk gebied.
6. Het duurzaam beheer van natuurgebieden verbeteren.
7. Verbeteren van de waterkwaliteit.
8. Realiseren van groene verbindingen.
9. Verder tot waarde brengen van het cultuurhistorisch erfgoed.
10. Geleiden van het onvermijdelijke: behoud door ontwikkeling.

De interventies en de kaart van de regio zijn ontleend aan het 'Gebiedsprogramma Noord-Holland Midden', gepresenteerd door het Provinciaal Bestuur van Noord-Holland in 2001. De speerpunten die dit programma gemeen heeft met de 'Groene Hoed' formule zijn geaccentueerd.