

165. Kruiden bij de opfok van biggen

Biologische varkenshouders zijn voortdurend op zoek naar alternatieven voor het gebruik van antibiotica. Kruiden lijken een belangrijke bijdrage te kunnen leveren. Ze worden gebruikt binnen de homeopathie en fytotherapie, echter over de bruikbaarheid en het gebruik van deze middelen in de varkenshouderij is nog weinig bekend.

Eind vorig jaar is de werking onderzocht van twee kruidenmengsels bij biologische zeugen en biggen in het project "Gebruik van kruiden bij de opfok van biggen". Dit project was een vervolg op "Kruiden in de Kraamstal" dat in november 2005 is afgerond (Asseldonk van, T. et al)¹. Uitgangspunt was dat een goede gezondheid van de big, begint met een goede start in de kraamstal. Doel van dit onderzoek is dan ook de groei van de biggen te bevorderen en de uitval te verminderen.

Kruidenmengsels

Het onderzoek is uitgevoerd op vijf biologische varkenshouderijen. Er is gebruik gemaakt van kruiden die in de humane gezondheidszorg gebruikt worden ter bevordering van de zog(melk)-vorming en de spijsvertering. De kruiden zijn gemalen tot een poedervorm dat gemakkelijk door het voer te mengen is. Het mengsel voor de zeug bestond uit anijszaad, venkelzaad en brandnetelkruid (verhouding 1:1:2); en voor de big uit venkelzaad, tijmblad en Corn Cob Mix (CCM) (verhouding 8,5:1:0,5)

Er is gewerkt met een kruidengroep en een controlegroep. De zeug van de kruidengroep kreeg iedere dag 30 gram van het kruidenmengsel. Voor het biggenmengsel werd bij iedere 9 kilo voer, 1 kilo van het kruiden en CCM mengsel toegevoegd. De zeug van de controlegroep kreeg geen kruiden over het voer. De controle biggen kregen geen kruiden enkel 850 gram CCM bij iedere 9 kilo voer. Een overzicht van de behandelingen en metingen is weergegeven in tabel 1.

Tabel 1 Tijdsplan van proefgroepen gedurende 10 weken

	Kruidengroep	Controle groep
Dag 0	• Start kruidenbehandeling zeug	
Dag 5-10	• Weging 1 Big individueel	• Weging 1 Big Individueel
Dag 14	• Einde kruidenbehandeling zeug • Start bijvoeren biggen en de kruidenbehandeling (incl. CCM)	• Start bijvoeren van de biggen en 850 gr CCM
Dag 49	• Halvering van de kruiden CCM mengsel	• Halvering van de hoeveelheid CCM
Dag 56	• Einde kruidenbehandeling (incl. CCM)	• Einde CCM voeren
Dag 70	• Weging 2 Individueel, einde proef	• Weging 2 Individueel, einde proef

¹ Asseldonk, T. van, Kleijer-Ligtenberg, G., Vernooij, A. 2005 *Kruiden in de kraamstal: Een praktijkonderzoek voor en door biologische varkenshouders.*

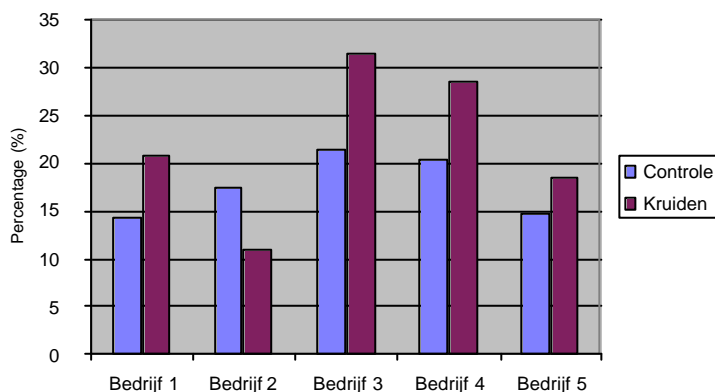
Groei en Uitval

In tabel 2 zijn de resultaten weergegeven van de gemiddelde groei per big per dag over de periode tussen weging 1 en 2. "n" is het aantal biggen dat gewogen is. Met uitzondering van bedrijf 4 was de gemiddelde groei op alle bedrijven hoger voor de kruidengroep. Geen van de verschillen was echter significant, als gevolg van een bedrijfseffect. Dit betekent dat het verschil in de groei van de biggen voor het grootste deel verklaard werd door andere (bedrijfs-)variabelen dan het verschil in behandeling.

Tabel 2. Gemiddelde groei in kilogram/big/dag over de periode tussen weging 1 en weging 2

	Groei per big/dag		Aantal per Toom		n	
	Controle	Kruiden	Controle	Kruiden	Controle	Kruiden
Bedrijf 1	0,25	0,28	11,25	11,60	45	58
Bedrijf 2	0,29	0,37	9,50	8,00	19	24
Bedrijf 3	0,30	0,33	8,00	8,25	24	33
Bedrijf 4	0,31	0,27	9,40	8,00	47	40
Bedrijf 5	0,37	0,38	11,60	8,80	58	44
Gemiddeld	0,31	0,32	10,16	9,05	193	199
St dev	0,09	0,09	1,89	2,07		

In figuur 1 is per bedrijf het berekende percentage uitval ten opzichte van het aantal levend geboren biggen weergegeven. Alleen op bedrijf 2 was de uitval in de kruidengroep hoger dan bij de controle. Dit is in tegenstelling tot de resultaten die bij het project "Kruiden in de Kraamstal", waarbij er juist in de kruidengroep een lagere uitval was.



Figuur 1. Percentage uitval van totaal aantal levend geboren biggen

Conclusie

In dit project was er minder uitval in de kruidengroep. Dit in tegenstelling tot de resultaten van het project "Kruiden in de Kraamstal" kwam juist naar voren dat er meer uitval was in de kruidengroep.

Er was geen significant verschil in groei tussen de kruiden groep en de controle groep. Dit wordt waarschijnlijk veroorzaakt doordat het verschil tussen bedrijven groter is dan het verschil tussen de behandelingen. Daarbij zijn er op de individuele bedrijven grote verschillen in pariteit en ook in het aantal biggen per toom. De invloed hiervan is groot ivm een beperkt aantal tomen per bedrijf in de proef. Het volledige verslag van het onderzoek is te downloaden via www.louisbolk.nl

Anneke de Vries
a.devries@louisbolk.nl