

Opname en verteerbaarheid van ruwvoeders bij biologisch gehouden drachtige zeugen

Paul Kemme en Marinus van Krimpen
ASG Veehouderij



ANIMAL SCIENCES GROUP
WAGENINGENUR

Inhoud

- Aanleiding
- Voeropname ruwvoerders
- Verteerbaarheid ruwvoerders
- Conclusies



Aanleiding

- Hoeveel ruwvoer nemen zeugen op?
- Wat is de voederwaarde van het ruwvoer?
- Hoeveel krachtvoer kan door ruwvoer worden vervangen?
 - Korting mengvoergift bij weidegang 10 – 60%



Ruwvoeders in onderzoek

- Graskuil
- Snijmaïs

- Luzernehooi
- Biologisch grashooi

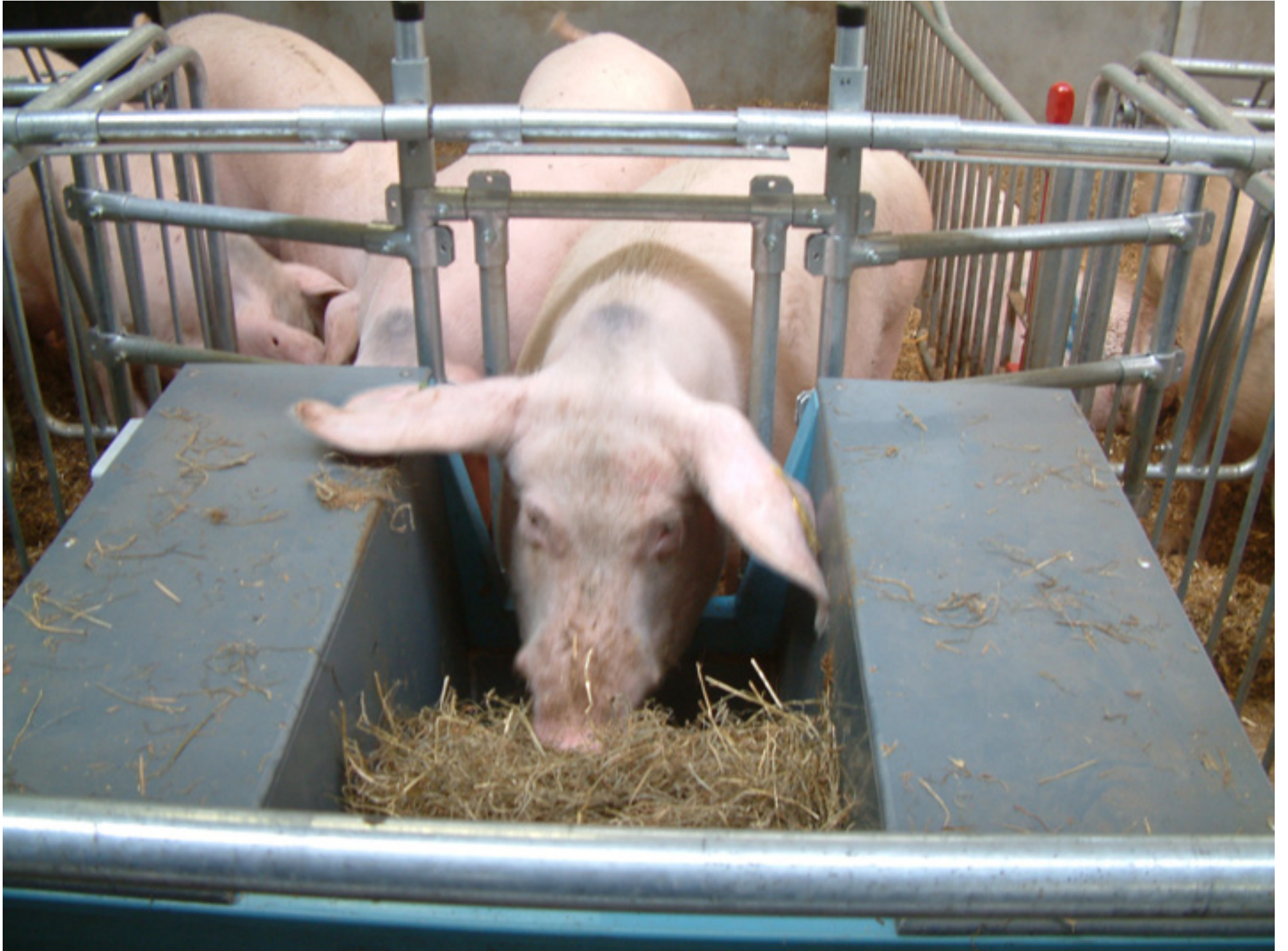
- Jong gras (weidegang)
- Ouder gras



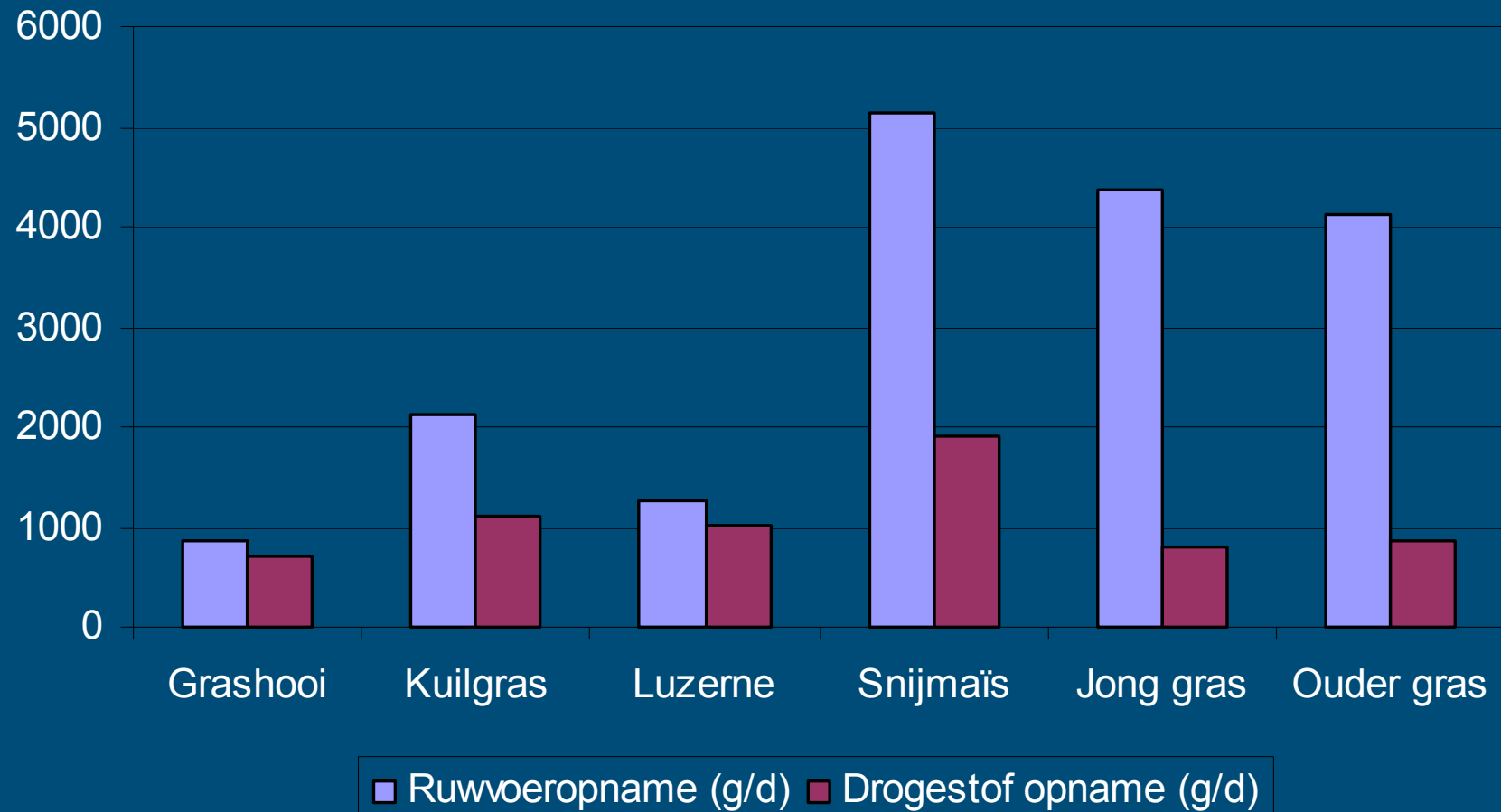
Ruwvoeropnameproeven

- Biologische unit Praktijkcentrum Raalte
- Exp. 1 (winter):
 - Graskuil, snijmaïs, luzernehooi en grashooi
- Exp. 2 (zomer):
 - Jong en ouder gras
- Krachtvoer
 - 2,25 kg/dag (EW/kg = 0,99)
- Registratie voeropname met RIC-bakken

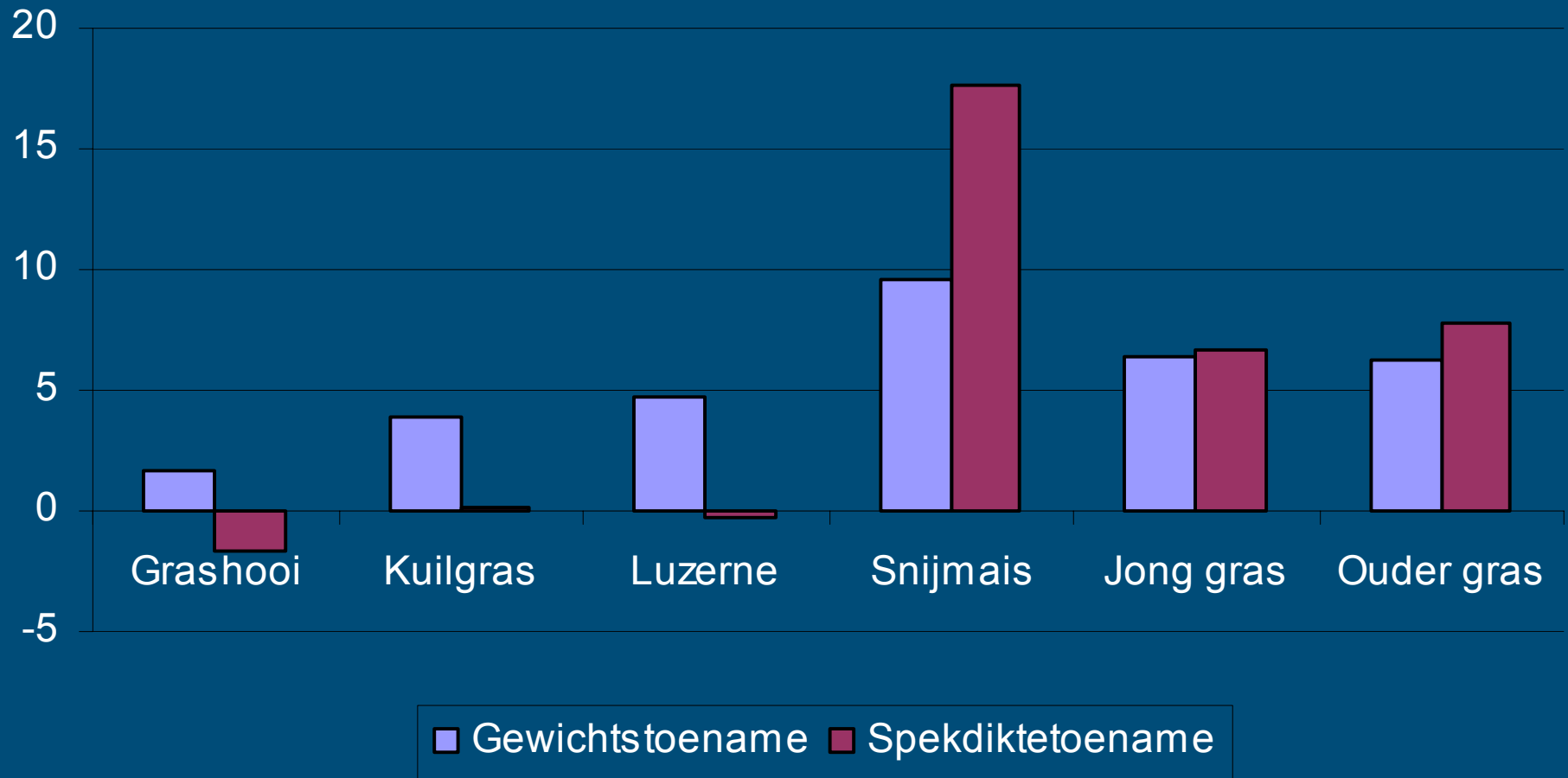




Gemeten ruwvoeropname



Gewichts- en spekdiktetoename (%)



Verteringsproeven

- Varkensproefbedrijf Lelystad
- Exp. 1 (mei 2003)
 - Graskuil
 - Snijmaïs
- Exp. 2 (september 2003)
 - Graskuil
 - Snijmaïs
- Exp. 3 (juni 2004)
 - Jong gras (weidesnede)
 - Ouder gras

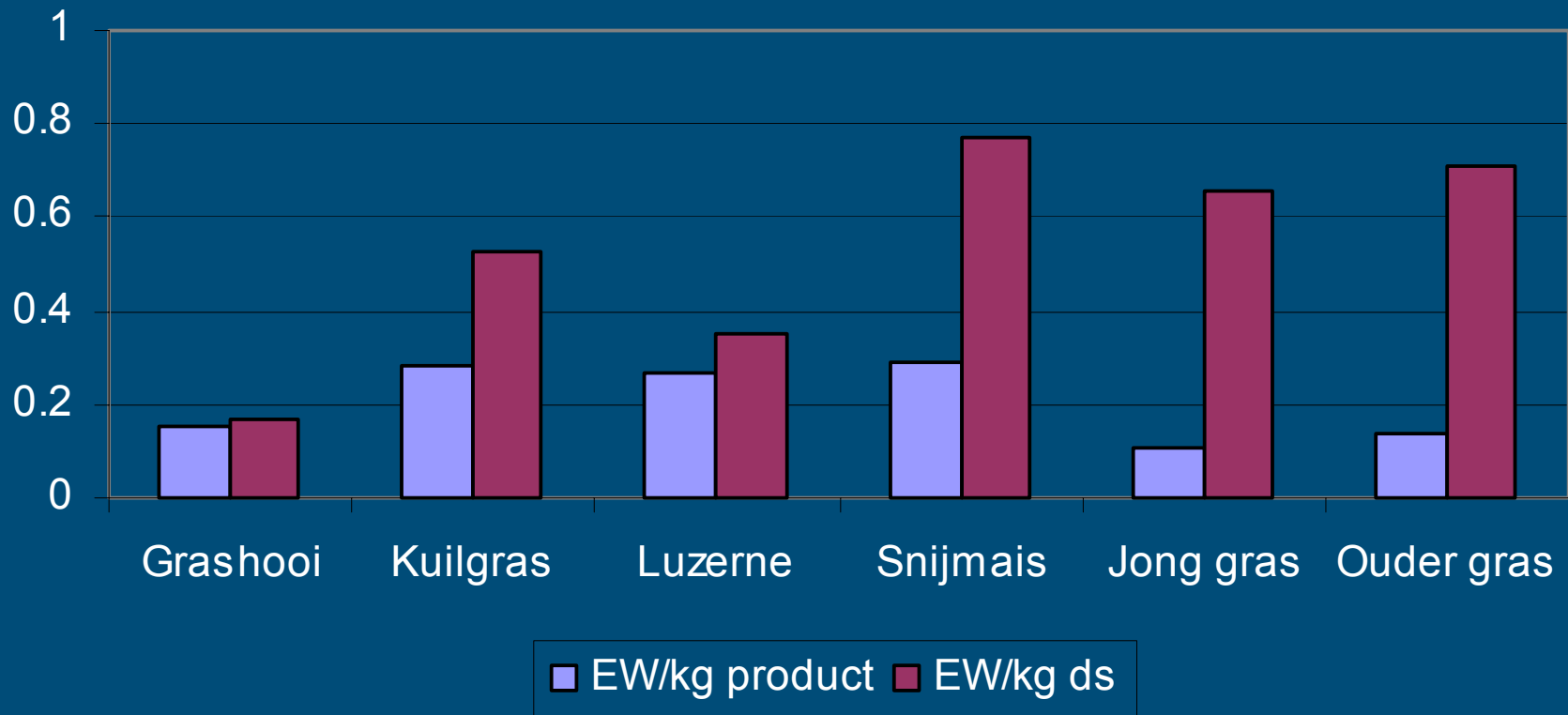


Proefopzet

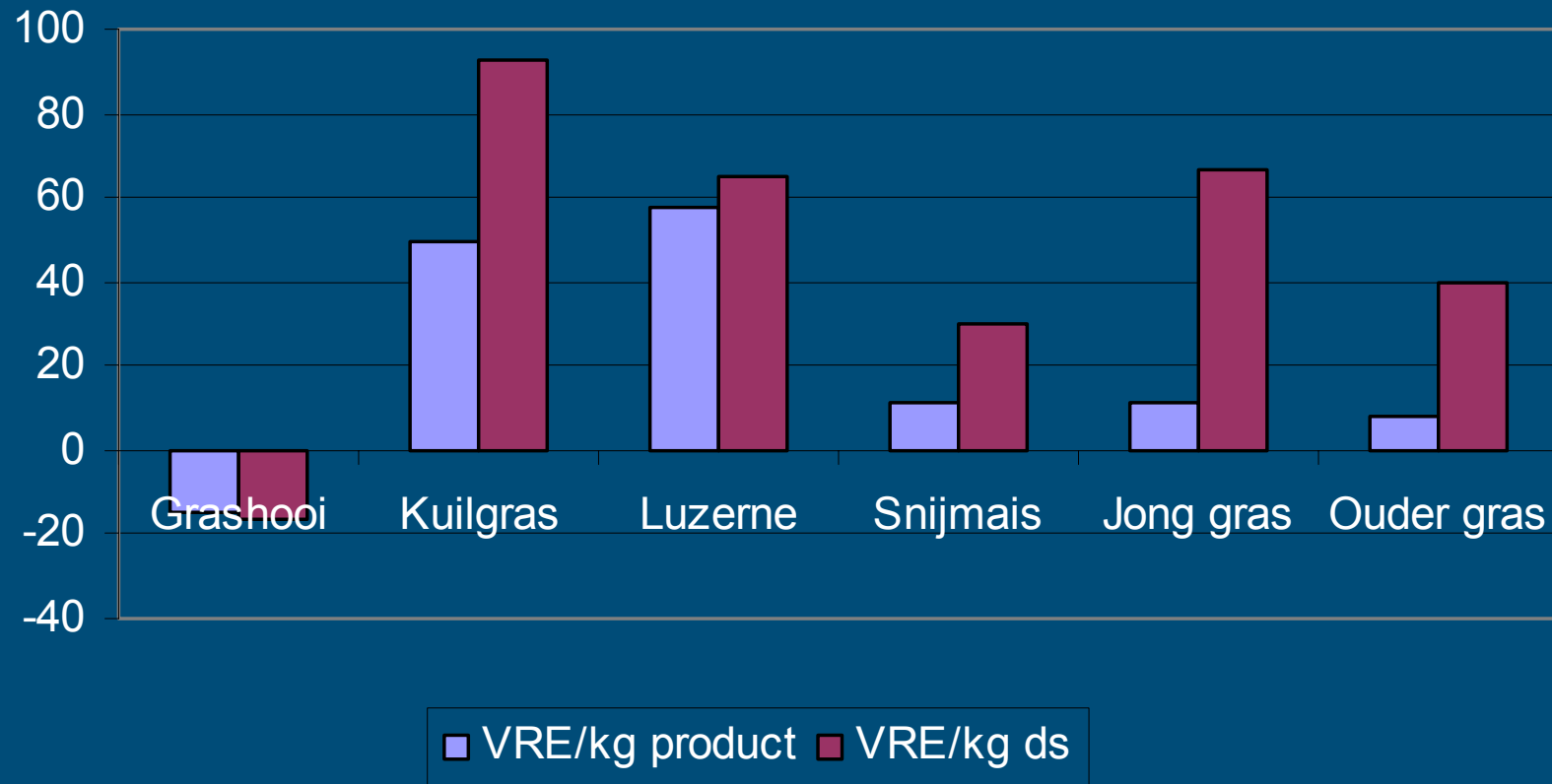
- 6 zeugen per ruwvoer
- Individueel in grondhok
- Gewennings-/voorperiode 4,5 weken
 - Max. stabiele voeropname
 - Trog/ruif-vorm
 - 1 EW uit aanvullend krachtvoer
- Hoofdperiode 5 dagen

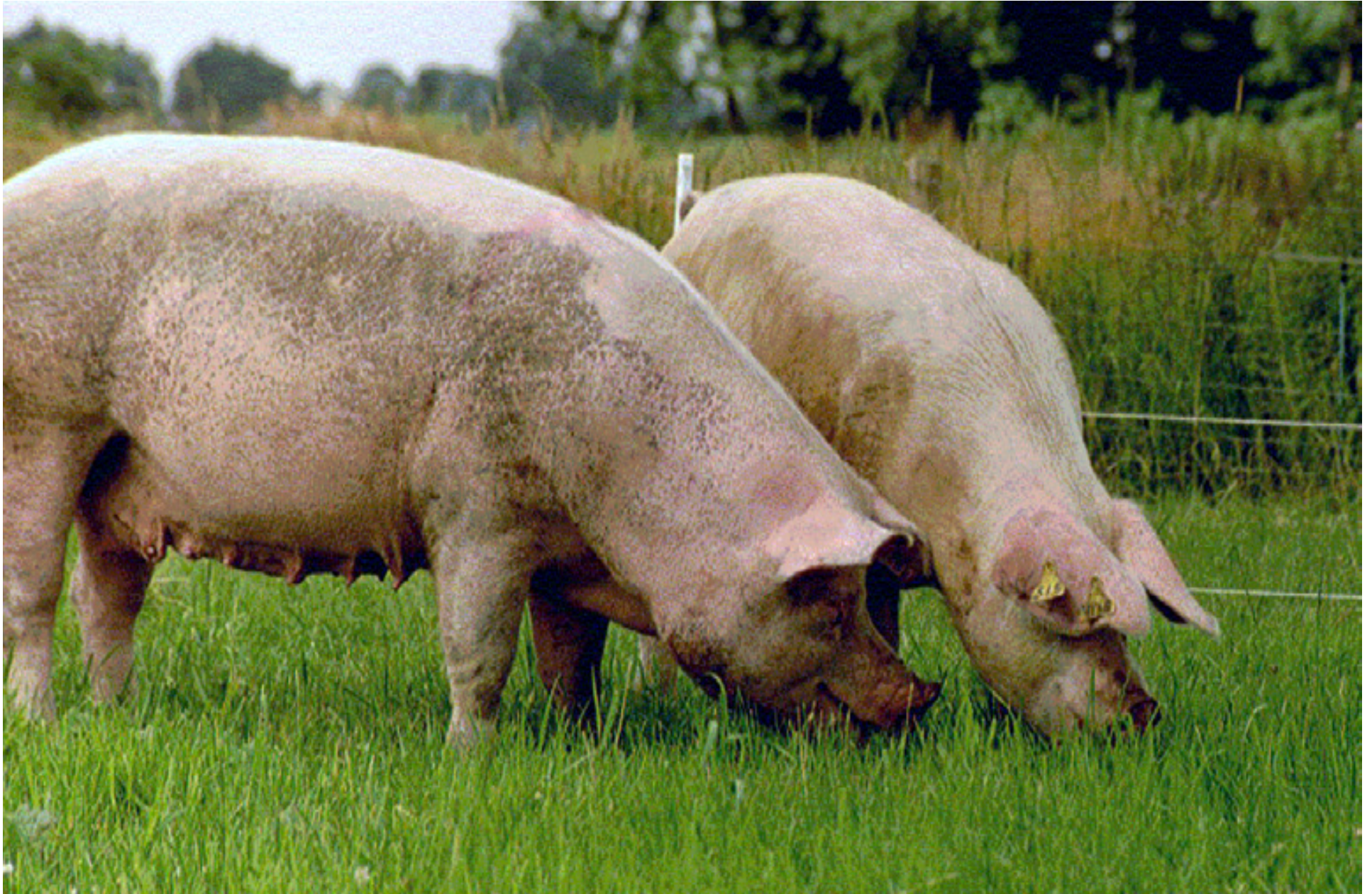


Voederwaarde ruwvoeders



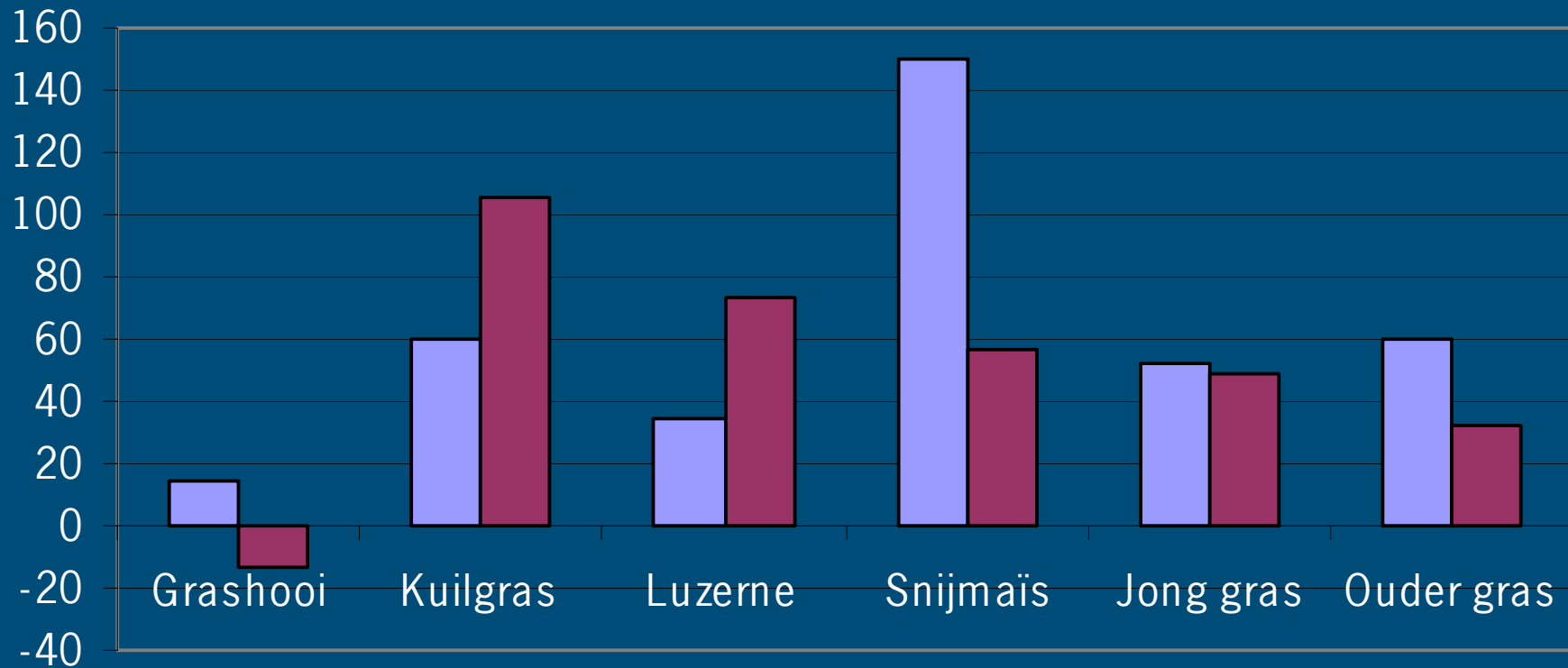
Verteerbaar ruw eiwit





ANIMAL SCIENCES GROUP
WAGENINGENUR

EW- en VRE-opname



EW-opname (EW * 100/d) VRE-opname (g VRE/d)



Conclusies

- Meer kennis voeropname
- Meer kennis voederwaarde
- Snijmaïs kan 1,5 EW uit krachtvoer vervangen
- Bij weidegang kan krachtvoergift met 0,5 EW worden teruggebracht
- Aanvullend krachtvoer aanpassen aan te verstrekken ruwvoeder(s)

