

Onderzoek naar de attitude bij boseigenaren / bosbeheerders

Meningen over geïntegreerd bosbeheer

Dit is het laatste artikel van het drieluik over het Gelderse project "Stimulering Geïntegreerd Bosbeheer". De provincie Gelderland wil met dit project onder meer (zichtbare) resultaten in het bos bereiken. Omdat de duur van het project relatief kort is, wil zij ook inzicht krijgen in de vraag of, en zo ja hoe, de attitude van de boseigenaar / beheerder ten aanzien van Geïntegreerd Bosbeheer verandert tijdens de duur van het project. De vakgroep Bosbouw voert dit attitude-onderzoek uit.

Attitude is als "de gevoelsmatige (en consistente) houding voor of tegen een object, persoon, instantie of gebeurtenis" (Pligt, De Vries 1995), bijvoorbeeld: 'dood hout in mijn bos is slecht'. Menselijk gedrag is hierbij te zien als een uiting van de attitude. De kans dat een beheerder (meer) gebruik gaat maken van natuurlijke processen is groter naarmate deze vindt dat de voordelen opwegen tegen de nadelen. De attitude wordt door verschillende factoren beïnvloed, zoals ervaring en kennis. Uit de voorgaande twee artikelen blijkt dat in het Gelderse project met name geprobeerd wordt met kennisoverdracht de deelnemers te motiveren voor geïntegreerd bosbeheer. De Provincie Overijssel probeert om daarnaast ook door middel van vergoedingen de

■Dit beheer vereist veel meer kwaliteit van de bosarbeider...
(Tekening: Ruud Jonker)

boseigenaar te beïnvloeden (Kwadijk, Potze, Vernhout en Wisse, 1996).

Naast de eigen attitude is ook de mening van andere mensen belangrijk en ook of iemand zich daar wel of niet iets van aantrekt. Tezamen heet dit de "sociale norm". Als de beheerder denkt dat alle collega-beheerders dezelfde mening hebben over de grootte van een kapvlakte, dan is de kans heel reëel dat de beheerder zich daaraan conformeert. Als veelvuldig wordt gezegd dat exoten slecht zijn, dan is de kans groot dat bij aankoop van plantsoen inheemse soorten worden besteld.

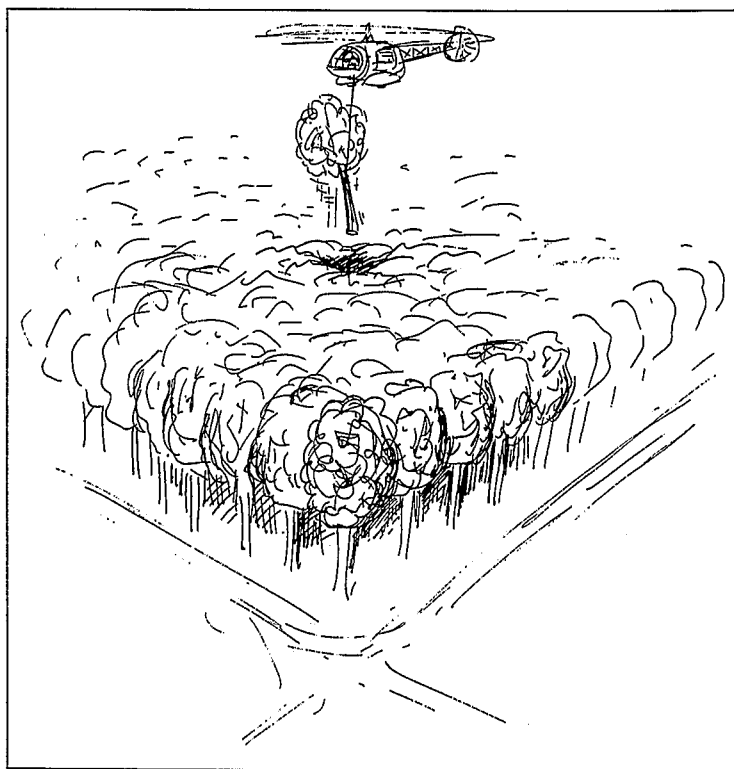
De attitude en de sociale norm dragen bij tot de intentie tot han-

delen: "ik wil voortaan meer menging in mijn bos nastreven". De intentie beïnvloedt weer het gedrag. Hierdoor valt bijvoorbeeld te constateren dat er meer mengingen in het bos van een bepaalde beheerder is of ontstaat.

Het vergroten van de kennis leidt niet à la minute tot resultaat in het bos. Het idee moet "beklijven". Het onderzoek geeft inzicht in de -veranderde- intentie tot (daadwerkelijk) geïntegreerd beheer.

Meting van de attitude

De attitude ten aanzien van geïntegreerd bosbeheer is onderverdeeld in verschillende aspecten zoals: het gebruik maken van natuurlijke verjonging, het laten



■Recreanten horen er nu eenmaal bij
(Foto's: Renske Schulting)

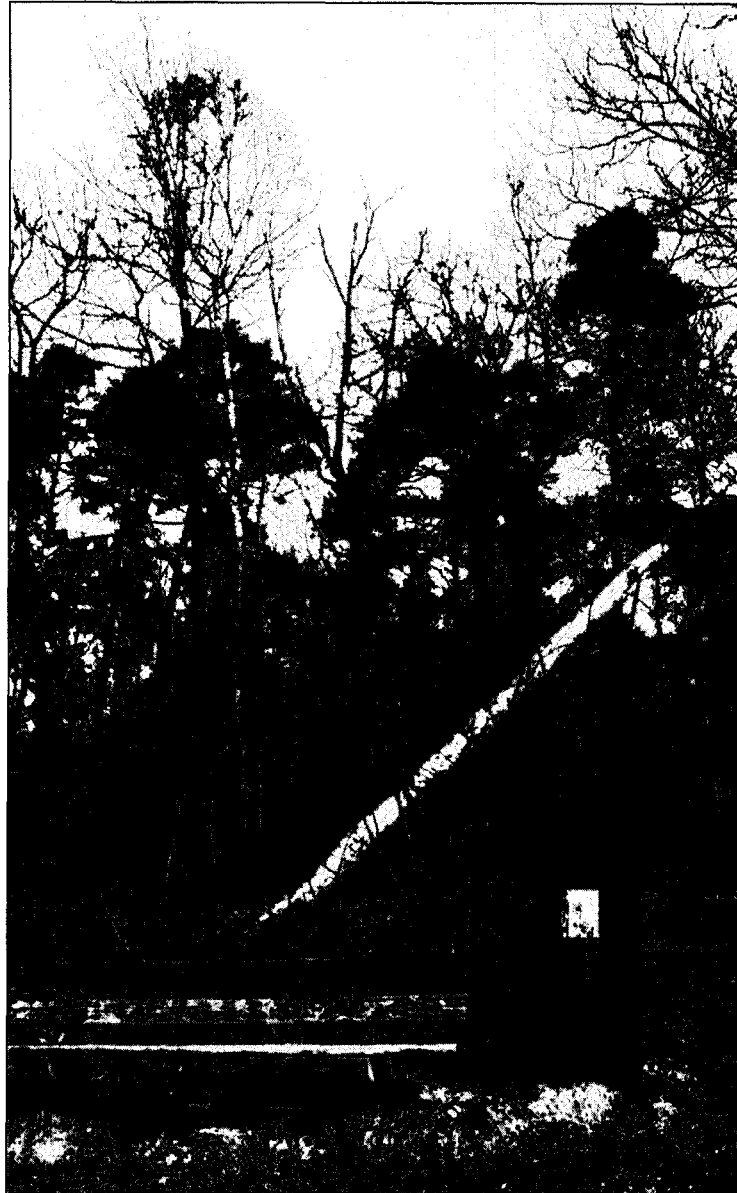
staan van dood hout, meer structuur in het bos aanbrengen, groter aandeel inheemse boomsoorten en het handhaven van dikke bomen.

Sommige beheerders denken positief over dood hout in hun bos, anderen negatief. Het kan te maken hebben met: de angst voor afbrekende takken die de wandelaars kunnen treffen; het creëren van een leefomgeving voor allerlei gewenste of ongewenste organismen; het bemoeilijken van de uitvoering; en het missen van inkomsten (want elke boom kun je verkopen). Inzicht in deze verschillen toont aan hoe de mening is opgebouwd.

Per aspect zijn voor- en nadelen beschreven. Deze zijn samengesteld uit opmerkingen die door de jaren heen gemaakt zijn door verschillende personen uit de beheerpraktijk. Bij natuurlijke verjonging zijn er zo'n 20 voordelen en 20 nadelen genoemd. De deelnemer wordt gevraagd in hoeverre deze uitspraken in de eigen situatie relevant zijn (zie figuur 1). Stellingen kunnen meer of minder relevant zijn, voor iedereen ligt dat anders. Aan het eind van het project worden de (relevante) vragen opnieuw gesteld. Op deze wijze is verandering in attitude en werkwijze (maatregelen in het bos) waar te nemen.

Uitvoering

Het meten van de attitude gebeurt door het houden van twee enquêtes per deelnemer; één aan het begin van deelname aan het project en één aan het eind ervan. De enquête bestaat uit: een schriftelijke vragenlijst; een interview aan huis en een bezoek



aan het bosobject. Centraal staat de mening van de deelnemers en niet hun kennis.

De schriftelijke vragenlijst wordt voorafgaand aan het interview ingevuld en betreft achtergrondvragen zoals: "Hoe lang bent u verantwoordelijk voor het dagelijks beheer?", "Bent u lid van de bosgroep, waarom en sinds wanneer?"

Het interview maakt gebruik van open en gesloten vragen. Bij gesloten vragen wordt gekozen uit één van de voorgeschreven antwoorden (multiple choice, zie figuur 1). Om de resultaten statistisch te kunnen onderbouwen zijn deze vragen essentieel. Voorgeschreven antwoorden zijn echter niet altijd mogelijk en wenselijk. Daarom worden ook open vragen gesteld zoals: "Wat vindt

■ *Figuur 1: Een voorbeeld van enkele gesloten vragen over natuurlijke verjonging. Het zijn uitspraken waarbij de deelnemer aan moet kruisen in hoeverre dat voor hem/haar geldt.*

Welke van de hieronder genoemde voordelen gelden voor u? -- in het geheel niet, - nauwelijks, o neutraal, + enigszins, ++ volledig.	-	-	o	+	++
het is gratis.					
dit minder door grof wild (bv reeën) wordt aangevreten					
de boompjes beter aanslaan.					
door de zware concurrentie overleeft alleen de sterkste.					

Welke van de hieronder genoemde nadelen gelden voor u? -- in het geheel niet, - nauwelijks, o neutraal, + enigszins, ++ volledig.	--	-	o	+	++
er sprake is van pleksgewijze grote stamtallen.					
door (dichte) grasmat in mijn bos natuurlijke verjonging niet goed mogelijk is					
er is meer velschade					
andere mensen dit niet mooi vinden					

u van recreanten in uw bos?" waarbij de geïnterviewde de eigen nuanceringen in het antwoord aan kan brengen. De antwoorden op de open vragen geven veelal een verduidelijking op de gesloten vragen (zie figuur 2).

Het bosbezoek is van belang om inzicht te krijgen in de wijze waarop de attitude van de deelnemer zich uit in de werkwijze. Voor de ene eigenaar slaat het hebben van dood hout op één of meer aanwijsbare bomen: "Hier moet

ergens die dode eik staan, ik hoop niet dat ze hem hebben geveld" voor de ander op iets wat vanzelfsprekend is. "We ringen actief, kijk zelf maar!".

Resultaten

In dit eerste jaar van het project zijn pas zes deelnemers geïnterviewd, met de belofte dat hun informatie vertrouwelijk behandeld wordt. Door deze combinatie zijn nog geen "harde" resultaten te geven. Wel enkele van meer algemene aard:

Het Gelderse project komt op

een juist tijdstip. Deelnemers die al geïntegreerd bos beheren, hebben behoefte om met vakgenoten te praten, vooral over de vraag: "hoe doe ik straks de planning". Bij de andere deelnemers is er de wens meer inzicht te krijgen in (het sturen van) bosprocessen. De kennis behoefte met betrekking tot geïntegreerd bosbeheer blijkt groot te zijn. Veel beheerders zijn niet tevreden over de bossen in de stakenfase. "Bosbeelden waar je niet vrolijk van wordt".

■ *Figuur 2: Een voorbeeld uit het interview.*

Vraag (gesloten): "Doet u aan houtproductie?"
Antwoord: "Ja".

Maar bij het doorvragen tijdens het bosbezoek komen de grote verschillen in argumentatie aan het licht:
"Houtproductie is noodzakelijk voor de financiën".
"Bij het beheren van mijn bos ontstaat verkoopbaar hout, dus doe ik aan houtproductie".
"Eigenlijk is houtproductie hier niet zo belangrijk, maar het hele circus eromheen - de handel- vind ik zo ontzettend leuk".

■ ...Bosbeelden waar je niet vrolijk van wordt.....

Recreanten horen er nu eenmaal bij. Maar irritatie is zeker. Tijdens een interview, vlak voor Kerst, ziet een deelnemer een auto met volle aanhanger voorbij rijden en zegt geïrriteerd: "Kijk daar gaat wéér een fijnspar uit mijn bos". Beheerders spreken ook over het onbegrip ten aanzien van het bosbeheer. "De recreanten bemoeien zich met alle zaken en hebben overal verstand van. Ze weten alleen niet van wie het bos is". "Veel mensen denken dat houtkap in de tropische regenwouden altijd leidt tot ontbossing en gaan ervan uit dat dunningen in het Nederlandse bos ook desastreuze gevolgen heeft. Het hele bos wordt vernield! zeggen ze dan".

Soms wordt met houtoogst lang gewacht. "We hebben eerst hout gespaard" of "We zitten er nog wel mee dat we bomen dood laten gaan want we moeten ook houtopbrengst hebben."

Opvallend bij doodhout is het verschil tussen het hebben van een dode boom of het actief dood laten gaan van een boom. Kijkend naar een zware geringde Amerikaanse eik: "Ik vind dit echt een schitterend voorbeeld, je levert geen hout maar wel een enorm stuk natuur!"

De mening over de gewenste oppervlakte van kleinschalige kap varieert van 0,2 tot 2 ha. Zou het



toeval zijn dat de bovengrens van de functiebeloning tevens 2 ha is of sturen dit soort regelingen (onbewust) ook normen, bijvoorbeeld over kleinschalige kap.

Maar over één ding is iedereen het eens: "Een dikke boom is prachtig!"

Veranderingen in beheer biedt ook voor de beheerder een andere visie op het vak. "Ik vind het heel leuk dat de omgang met het bos verandert." "Dit bos heeft al een dermate geïntegreerd karakter dat het al heel vrolijk is om daar te werken". Bij een oud grove dennenbos dat geleidelijk wordt omgevormd naar eiken-beukenbos: "Dat had ik 25 jaar geleden niet gedacht, toen leefde je nog helemaal in de sfeer van kappen en inplanten".

Ook de uitvoering verandert. "Dit vereist veel meer kwaliteit, en die

arbeider kan ik nog steeds niet vinden".

Tot slot

Ik mag bij vakgenoten in de keuken kijken, hoor hun mening over bosbeheer en proef hun plezier in het vak. Met genoeg zal ik dit najaar starten met aanvullend onderzoek naar de tevredenheid van de deelnemers en welke aspecten voor potentiële deelnemers meespelen om zich wel/niet op te geven voor dit project.

Literatuur

- Kwadijk, F., Potze, A., Vernhout, H., Wisse, J. (1996) Functievergoeding particulier bos in Overijssel. NBT 68 1:22-28.
- Plijt, J., de Vries, N.K.de (1995). Opinie en attitudes; meting, modellen en theorie.
- Wijnia, B.A., Houwaard, D.H. (1995). Beslissingen in het bosbeheer, een verkennende studie naar bedrijfstijlen in de bosbouw. Werkdocument IKC Natuurbeheer nr. W91.