

Van Fontainebleau tot Amelisweerd: de lessen van het stadsbos

De dag breekt aan met door takken gebroken ochtendlicht. Als een kolonie roeken hebben ze zich in de hoge bomen genesteld. Het gebrul van bulldozers, het gekrijs van kettingzagen zwelt aan. Maar de actievoerders wijken niet. In hun basiskamp op de zompige bosbodem stippelen hun lotgenoten actieplannen uit bij het kampvuur. Amelisweerd toen, Newbury nu. Waar de stad onvermijdelijk oprukt, zijn het haar bewoners die paal en perk stellen om de laatste resten bos binnen en buiten de versteende omgeving te behouden. Een beschouwing over het bijzondere van het ware stadsbos en over de lessen die te leren zijn voor de bosbouw van de volgende eeuw.

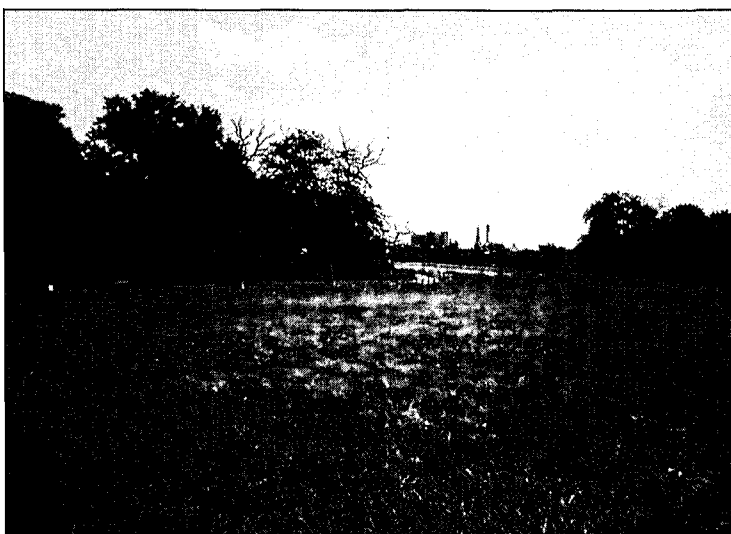
Wat is een stadsbos? Volgens Amerikaanse bosbouwers die Nederland bezochten is al ons bos, van Alkmaarderhout tot Kroondomeinen, stadsbos. Voor ons Nederlanders gaapt er echter een wereld van verschil tussen Veluwe en stadsrand. Laten we er allereerst van uitgaan dat met een stadsbos een gebied wordt aangeduid dat tenminste het karakter van een bos heeft, en aan (inter)nationale definities van bos voldoet. Het buurtparkje valt dus af, delen van Sonsbeek en het Amsterdamse Bos zijn wel

degelijk bos en bij Amelisweerd of Bentwoud is er geen twijfel mogelijk.

Vervolgens kan er een aantal kenmerken worden bedacht die stadsbos onderscheiden van 'ander' bos. Zo ligt een stadsbos in of dichtbij een stad of - omdat er hele boeken zijn volgeschreven over wat een stad is; die discussie voeren we hier niet - een stedelijk gebied. Daarnaast zijn er in een stadsbos meestal meer (recreatieve) voorzieningen te vinden dan in andere bossen, en dan vooral in de delen dichtbij de stad: parkeerplaatsen, een dicht netwerk van fiets- en wandelpaden, een kinderboerderij, camping en bezoekerscentrum, vaak ook verschillende sportfaciliteiten. Een ander kenmerk is dat het eigendom van veel stadsbossen vaak nogal divers is: particulieren, gemeenten, bedrijven, organisaties, Staatsbosbeheer hebben allemaal plukjes en stukken stadsbos onder hun hoede.

Toch onderscheiden stadsbos-

sen zich vooral van andere bossen wanneer gekeken wordt naar het beleidsproces waarin wordt bepaald hoe ze gebruikt en met het oog daarop beheerd worden. Stadsbos betekent 'van de stad'. Het meest kenmerkende aspect van het ware stadsbos is dan ook dat lokale actoren - en dan met name de lokale bevolking en lokale beleidmakers - bepalen wat er met het bos gebeurt. Zij beslissen dus grotendeels over doelstellingen, in te zetten middelen en de termijn waarop de doelstellingen gerealiseerd dienen te worden. Plannen voor stadsbossen ontwikkeld op regionaal of nationaal niveau zullen daarom altijd gedragen moeten worden door lokale beleidmakers, beheerders en bevolking, anders is uitvoering ervan een utopie. Omdat de stadsbevolking nogal uiteenlopende ideeën heeft over wat ze met stadsbossen willen doen, en lokale politici hun kiezers zo snel mogelijk van dienst willen zijn, is het beleids-



■ *Stadsbos: bos met een eigen karakter, bos van de stad.*

■ *Bewoners van Den Haag tonen al eeuwenlang betrokkenheid bij het Haagse Bos.*

proces vaak zeer dynamisch en worden doelstellingen van beleid en beheer met de regelmaat van de (politieke) klok aangepast. Bovendien zijn stadsbossen vaak het onderwerp van conflicten tussen de verschillende actoren: opvattingen over stadsbosgebruik zijn divers en botsen niet zelden. En in een tijd van verregaande democratisering wil en kan iedereen zijn of haar zegje doen, van individuele bewoner tot hengelsportvereniging en wijkraad.

Zoals gezegd aan het begin van deze beschouwing: het is de bedoeling om in de eerste plaats inzicht te geven in het verschijnsel 'stadsbos' (een inzicht waarmee beleidmakers en beheerders van de stadsbossen van de toekomst hun voordeel kunnen doen), en om daarnaast aan te geven dat 'stadsbosbouw' een belangrijke proeftuin kan zijn voor de ontwikkeling van de bosbouw in het algemeen. Immers, het is in de laatste decennia duidelijk geworden dat bosbouw met beide benen in de geurbaniseerde maatschappij is komen te staan - en dan vooral in landen zoals Nederland - en dat daar consequenties aan verbonden zijn voor de sector die gewend was de eigen boontjes te doppen.

Laten we eerst kort de geschiedenis van 'moderne' stadsbossen in Nederland induiken, om zo meer inzicht in het fenomeen te verkrijgen.

Geschiedenis van stadsbossen in Nederland

Nadat stadsbossen zich jarenlang vooral onder de hoede van adel en rijke burgers hadden bevonden, doet zich rond de eeuwwisseling een belangrijke kente-



ring voor. Lokale overheden zien het belang in van veel groen in en bij de stad, en niet alleen om de bevolking recreatiemogelijkheden te bieden. Zo legt het stadsbestuur van Arnhem terecht verband tussen het 'boskarakter' van de stad en de vestiging van welgestelden, in navolging van eerder bijvoorbeeld Den Haag en Haarlem. In 1899 koopt het Arnhemse stadsbestuur Sonsbeek aan, in de hoop dit bospark van monumentaal karakter in de oude staat te behouden (Kuyk, 1914). Andere steden zijn niet zo verwend met parken en bossen stammend uit de tijd dat landgoederen en buitenplaatsen werden aangelegd. Nabij Amsterdam is het meeste bosachtige groen van enige omvang verdwenen in de vaart der volkeren. De Amsterdammer heeft een bos nodig, en de gemeenteraad besluit in 1928 om de Mokkummers een dergelijk cadeau te geven. Een Bosch-commissie met onder andere de aartsvader van de Nederlandse natuurbescherming Jac. P. Thijsse in de gelederen ontwikkelt plannen voor een bosachtig park met grote 'opnamecapaciteit'. Een soort Bois de Boulogne, zonder beletsel toegankelijk voor elke Amsterdamer. In 1934 gaat de eerste spa-

de de grond in en ondanks de verwoestingen die in de Tweede Wereldoorlog worden aangericht, wordt het Amsterdamse Bos een succes. Vooral in de jaren '50 en '60 neemt het gebruik een hoge vlucht, alhoewel het massaal wassen van de auto in het bos bij medegebruikers en beheerders wat gefronste wenkbrauwen oplevert (Balk, 1979). Het Amsterdamse Bos - overigens vergelijkbaar met het Kralingse Bos in Rotterdam - blijkt van groot belang voor de ontwikkeling van nieuwe stadsbossen. Na de oorlog wordt de aandacht voor stadsbossen door de nationale overheid overgenomen en de succesformule van het Amsterdamse Bos fungeert als voorbeeld. In het rapport 'Recreatieruimten in Nederland' uit 1963 wordt reeds gesproken over grote groengebieden met een bosachtig karakter, die op strategische plaatsen gelegen de stedelijke recreatiedruk moeten opvangen. Deze plannen keren in enigszins gewijzigde vorm terug in de Nota's Ruimtelijke Ordening, de Nota Ruimtelijk Kader Randstadgroenstructuur (1985), het Bosbeleidsplan (1993) en het Structuurschema Groene Ruimte (1993). Met deze plannen wordt het belang van het regionale ni-

veau trouwens steeds verder benadrukt (Konijnendijk en Vlasman, 1993). In fraaie uitvoering verscheen tenslotte vorig jaar de Visie Stadslandschappen, een discussienota waarin eigenlijk voor het eerst over de traditionele scheiding van stad en land wordt heengedacht.

Betrokkenheid en maatschappelijk draagvlak

Tot zo ver een beknopte beschrijving van de ontwikkeling van Nederlandse stadsbossen - of eigenlijk stadsbosbeleid - gedurende deze eeuw. Stadsbossen krijgen steeds meer aandacht van de verschillende overheden. Maar de geschiedenis is niet louter te vatten in een stroom van beleidsdocumenten. Stadsbossen worden gebruikt en beheerd, en dan vooral op lokaal niveau. Wat was er gebeurd wanneer de stad Arnhem niet tot aankoop van Sonsbeek was overgegaan? Was de Sonsbeekweide volgebouwd met woningen voor de beter gesitueerden? En wat als de Amsterdammers massaal hun neus hadden opgehaald voor het Amsterdamse Bos? Die vijfde baan van Schiphol was wellicht heel ergens anders gepland en het gekrakeel rond de aanleg van een tennispark op de Vietnamweide was waarschijnlijk snel verstomd. Natuurlijk, bos moet eerst gepland en aangelegd worden. Maar daarna is het niet uitsluitend de Boswet die bepaalt dat het bos zijn plaats in het landschap behoudt. Vereist is een lokaal en in mindere mate regionaal maatschappelijk draagvlak, iets wat in de landelijke plannen nogal eens over het hoofd wordt gezien. En dat draagvlak ontstaat alleen wanneer de plaatselijke bevolking het nut van het bos inziet (lees: wanneer het bos intensief wordt gebruikt), zich bij het bos betrokken voelt en dit duidelijk maakt aan de lokale beleid-

makers en beheerders. Een stadsbos verdient zijn naam pas wanneer de 'stad' het ook ziet als essentieel onderdeel. Zoals Arnhem zonder Sonsbeek ondenkbaar is, en er geen Haarlem is zonder Haarlemmerhout. Stadsbossen zijn door de eeuwen heen onderdeel gaan uitmaken van de identiteit van steden en worden dan ook trots vermeld op de eerste bladzijden van folders en boekjes die de stad moeten aanprijzen.

Betrokkenheid van de lokale bevolking bij stadsbossen moet groeien. Niet elk stadsbos heeft de status van het Haagse Bos, waarmee de bewoners van de residentie zich al eeuwenlang bemoeien. Dat het Bos niet zonder slag of stoot zou worden weggegeven bleek immers reeds in 1576, toen de Haagse bevolking Willem van Oranje overtuigde het bos niet te kappen. Het voor strijd tegen de Spanjaard benodigde geld kon ook op andere wijze worden gegeven. Dan moesten de kerkklokken maar omgesmolten worden (Buis, 1985).

Betrokkenheid groeide ook bij stadsbossen als Sonsbeek, Haarlemmerhout en - meer recent - het Amsterdamse Bos. Een goede test om aan de weet te komen of er al een 'bosband' bestaat (tussen stedelingen en stadsbos) blijkt steeds het optreden van bedreigende ontwikkelingen te zijn. Hier volgen een aantal voorbeelden van publieksacties die ontstonden toen stadsbossen in Europa geheel of deels in hun bestaan bedreigd werden:

* Al in de Middeleeuwen werd een van de eerste stadsbossen van Duitsland, het Eilenriede-bos bij Hannover, beschermd door een speciale 'Landwehr'. Deze instantie handelde in opdracht van de inwoners van Hannover en had tot doel onrechtmatig ge-

bruik van het bos tegen te gaan. In 1812 moest de bevolking echter machteloos toezien hoe Franse troepen een groot deel van het stadsbos moesten kappen, als genoegdoening voor niet betaalde belastingen (Hennebo, 1979).

* In 1837 opperde de Administration Forestière het plan om het oudste gedeelte van Fontainebleau (nu gelegen op zo'n 60 kilometer onder Parijs) te kappen en de open ruimten vervolgens met dennen te beplanten. Een groep Parijse kunstenaars, bekend onder de naam 'School van Barbizon', kwam echter in het geweer, gesteund door eerste 'toeristen', om het bijzondere karakter van het bos te handhaven. De acties leidden tot inmenging van staatshoofd Louis-Philippe en de bosbouwers beloofden de 200 tot 300 jaar oude opstanden met rust te laten. Gevolg was tevens dat in 1853 in Fontainebleau het eerste Europese natuureservaat werd ingesteld (INRA, 1979; Desmet, 1988).

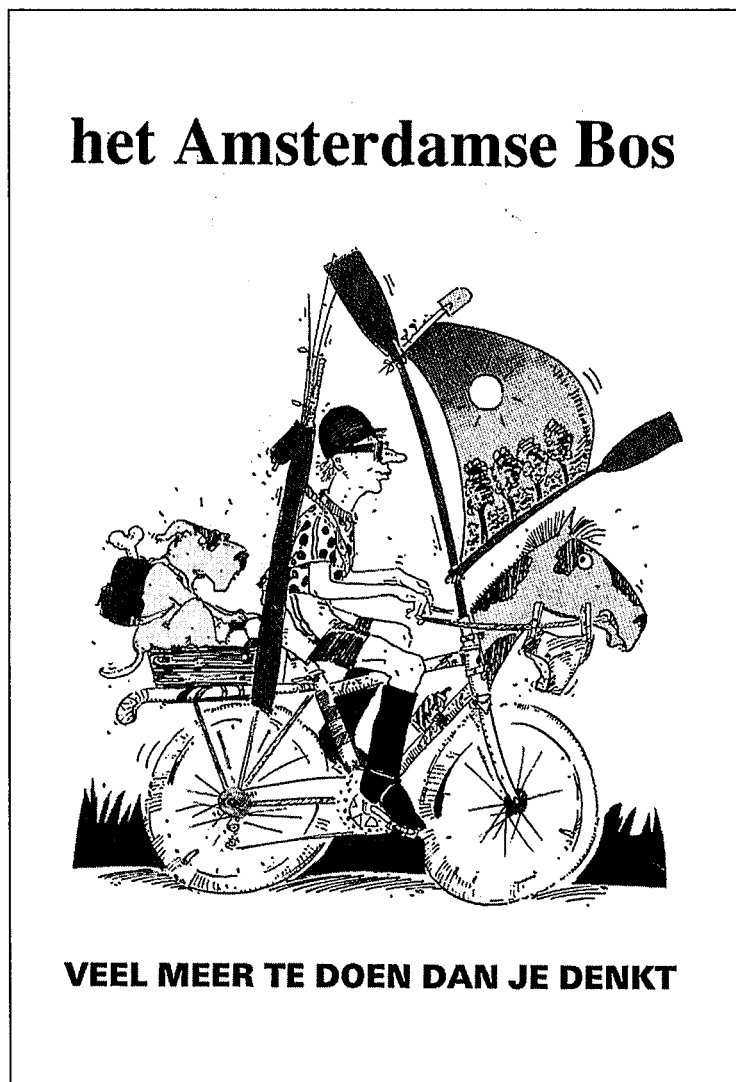
* Het bosgebied van de Oslo marka rond Oslo was in het tweede deel van deze eeuw steeds het onderwerp van discussie tussen beleidmakers en beheerders, en bevolking. In 1946 demonstreerden 30.000 mensen in de straten van Oslo tegen de aanleg van hoogspanningsmasten in het bos (Aalde, 1992). Later ontstond er een conflict tussen recreanten en bosbouwers die hun houtproductie niet belemmerd wilden zien door recreatief gebruik. De recreanten ageerden vooral tegen de aanleg van wegen, tegen inzet van zware machines en tegen grootschalige kaalkap. Natuurbeschermers blokkeerden in 1972 de aanleg van een weg aan te leggen voor houtkap, door zich voor de machines te plaatsen. Het verzet re-

■ *De relatie met het publiek bestaat uit meer dan de traditionele voorlichting; luisteren is een vereiste (Stedelijk Beheer, Amsterdam).*

sulteerde uiteindelijke in inmenging van het parlement en in beleid en beheer dat recreatie als prioriteit ziet (Opheim, 1984).

* In Nederland liggen natuurlijk vooral de beelden van acties tot behoud van Amelisweerd (bij Utrecht) bij velen nog op het netvlies. Er wordt wel eens gezegd dat de moderne natuurbescherming bij Amelisweerd is begonnen. Om het geheugen nog even op te frissen: de Nederlandse overheid was in de jaren '70 en '80 al bezig om de enorme verkeersproblemen op te lossen. Deel van de plannen was de aanleg van de A27, dwars door Nieuw Amelisweerd. Een groep actievoerders trachtte aanvankelijk door middel van handtekeningenacties, het indienen van bezwaarschriften en zoeken van de publiciteit Amelisweerd te redden. Toen dit niet hielp volgden hardere acties, zoals bezetting van het Utrechtse stadhuis en acties in de Tweede Kamer. De bulldozers en kettingzagen kwamen uiteindelijk toch naar Amelisweerd, waar actievoerders zich tussen en in de bomen hadden verschanst. In 1982 veegde de Mobiele Eenheid, geassisteerd door militairen, het bos schoon. Uiteindelijk sneuvelden 600 bomen voor de aanleg van een stuk snelweg (Grimbergen et al., 1983).

* Waar in Nederland een 'tweede Amelisweerd' vandaag de dag ondenkbaar is, roepen acties bij het Engelse stadje Newbury bij velen die 'Amelisweerd' ooit op de voet volgden beelden van een déjà-vu op. Opnieuw balanceren actievoerders in hoge bomen en zijn er tenten- en hut-



tenkampen aangelegd op de moerassige bosbodem. In 1988 werd door de Britse regering definitief besloten tot de aanleg van een ringweg die het gebied rond Londen verder moest ontlasten. De ringweg werd echter dwars door het fraaie bosgebied in Berkshire gepland. Vanaf 1988 wordt er nu door actievoerders en bomenkappers strijd geleverd van boom tot boom. Het kost de overheid miljoenen, en nog steeds staan enkele bomen in de weg van de weg (Wagendorp, 1996).

Acties en participatie

Voorbeelden van acties tot behoud van Europese stadsbossen, die tot een lange waslijst kunnen worden uitgebreid. Wat te denken van het Mastbos (waarover het NBT vorig jaar berichtte), Haarlemmerhout, Epping Forest bij Londen, Grunewald in Berlijn. Conflicten treden overal in Europa en steeds opnieuw op. In de bossen bij de Poolse steden Gdansk en Gdynia klagen beheerders van de staatsbosdienst steen en been over de recreanten, die niks van bosbouw



■ Voor succesvolle stadsbosbouw dient de betrokkenheid van de lokale bevolking op positieve wijze te worden aangewend.

snappen en alles maar kapot trappen. En opnieuw in Fontainebleau speelde zich begin vorig jaar een heuse 'eco-oorlog' af tussen het Office National de Forêts en een actiegroep die graag ziet dat er meer aandacht aan natuurbescherming wordt besteed. Actievoerders gingen zelfs over tot het uitrukken van duizenden kleine douglasjes en het bekladden van de huizen van 'boosdoeners'. Drie actievoerders belandden vervolgens in het gevang (Brésard, 1995; Trébuq, 1995).

Acties als deze tonen de betrokkenheid van stadsbewoners bij 'hun' stadsbossen. Betrokkenheid die nodig is om - en dit klinkt waarschijnlijk tegenstrijdig met de voorbeelden van acties tegen beleidmakers in het achterhoofd - het noodzakelijke (politieke) draagvlak tot behoud en optimaal gebruik van bos te creëren. Het vervelende is echter dat de betrokkenheid traditioneel omgezet op negatieve wijze wordt uitgelegd, zoals de bovengenoemde voorbeelden van conflicten over stadsbossen laten zien.

Immers, wanneer conflicten escaleren is het te laat en kost het behalve handen vol geld veel bloed, zweet en tranen. Betrokkenheid van stadsbewoners leidt bij conflicten vooral tot frustraties, spanningen en rode hoofden, onherstelbaar beschadigde relaties tussen bevolking enerzijds en beleidmakers en beheerders anderzijds.

Wat is de oplossing? Voorkomen is altijd beter dan genezen, weet iedereen. In de jaren '60 en '70 was 'participatie' het toverwoord. De democratiseringsgolf leidde tot projecten als dat van Louis Le Roy in Leeuwarden en Groningen, waar buurtbewoners zelf planning, aanleg en beheer van groenvoorzieningen ter hand namen (Van Rooijen, 1984). Aha, zullen velen denken: maar dergelijke projecten zijn overal mislukt. De inzet van bewoners bleek vaak van tijdelijke aard en meer dan een paar enthousiastelingen kwamen er uiteindelijk niet opdagen. Laat de gemeentelijke groendienst het maar doen, die weten waar ze over praten, zo werd vaak door bewoners gedacht. Goed, participatie kan te ver doorgevoerd worden. Maar inmiddels is participatie in vooral het beleid wél gemeengoed geworden (zie ook: Van Rooijen, 1984). Belangengroepen zijn actief betrokken bij het bepalen van stadsbosbeleid. Beleidmakers en beheerders kunnen bovendien niet meer om het voorlichten van 'het publiek' heen. Het is ondenkbaar dat een ingrijpende beheersmaatregel bijvoorbeeld wordt uitgevoerd zonder berichten in de pers en de onvermijdelijke inspraakavonden. Een tweede 'Amelissewerd' zal zich hier niet meer voordoen. En dan nog gaat het fout, zoals bij het Mastbos, waar bewoners onvoldoende op de hoogte waren van beheersmaatregelen. Dezelfde fout wordt steeds opnieuw ge-

maakt: er wordt veel verteld, maar te weinig geluisterd. De deskundigen weten precies wat ze willen doen en moeten dat alleen nog even duidelijk maken. Een dergelijke arrogantie wordt echter overal afgestraft, van Breda tot Parijs. Beheerders zoals George Borgman, hoofd Bossen en Parken van de gemeente Arnhem, zien inmiddels in dat bewoners en hun belangengroepen bij beleidsvorming betrokken worden, al kan dat resulteren in beheer dat strijdig is met de eigen opvattingen. 'Maar ik ben er voor de bevolking van Arnhem en ik doe dus wat zij willen', zo zegt Borgman. Waar het kan adviseert hij, tracht hij duidelijk te maken dat bepaalde dingen niet verstandig zijn. Conflicten kunnen volgens hem steeds meer worden vermeden.

Betrokkenheid van bewoners en het 'positief' aanwenden en niet ontkennen ervan zullen essentieel zijn voor stadsbosbeleidmakers en -beheerders in een tijd waarin het areaal stadsbos drastisch wordt uitgebreid. Door aanleg van nieuwe bossen in bijvoorbeeld de Randstad, maar ook doordat stedelijke gebieden claims zullen leggen op meer bestaande bosgebieden. Een miljoen nieuwe woningen in de komende decennia, zo wordt gezegd. We lazen het vorig jaar in dit tijdschrift: de stad rukt op. Bos wordt stadsbos en dat betekent meer dan meer recreatie of grotere druk van ander stedelijk gebruik. Het impliceert ook dat het bos als geheel in een ander daglicht komt te staan, vooral waar het de relaties met de lokale samenleving betreft.

Stadsbos als voorbeeld

Een ander aspect verdient de aandacht. Want de ontwikkelingen met betrekking tot stadsbossen zijn van bijzondere waarde

voor de bosbouw in het algemeen. Stadsbos is bij uitstek de plaats waar bosbouwers als achter glazen vensters aan het werk zijn. Duizenden neuzen zijn voortdurend tegen het raam gedrukt, op de meest onverwachte tijdstippen. De druk om te presteren is groot, elke 'fout' wordt opgemerkt en bestraft. Voortdurend moeten het gevoerde beleid en beheer verantwoord, uitgelegd worden. Of beter nog: moet geluisterd worden naar wat de lokale bevolking voor wensen en ideeën heeft. Dit is in het verleden vaak negatief uitgelegd. Bosbouwers zijn traditioneel onvoldoende 'uitgerust' om met de maatschappij om te gaan. In de rijke traditie van de bosbouw leeft nog altijd de gedachte dat we zelf het beste weten wat er met het bos dient te gebeuren. Dit willen we zelfs nog wel komen vertellen, op scholen, of 's avond bij een kampvuur op de camping, maar van te veel pottekijker zijn we niet gediend.

De geschiedenis van de stadsbossen toont echter aan dat het alleen goed kan gaan wanneer de lokale bevolking voldoende bij beleid en beheer worden betrokken. En dat kan tot mooie dingen leiden. Fontainebleau werd na de komst van de eerste spoorverbinding door de Parijzenaars geannexeerd, en werd het eerste natuurreserveaat van Europa. 'Amelisweerd' stond aan de wieg van de weloverwogen wijze waarop nu elk project op natuur- en milieueffecten wordt geëvalueerd. De Noorse bosbouw stapte over op nieuwe vormen van bosbeheer na de spanningen rond de Oslomarka. Stadsbossen behoren tot de oudste en meest monumentale bossen die ons reste-

ren, en dat is vooral omdat lokale gebruikers zich voor hun behoud hebben sterk gemaakt. En stadsbossen hebben zich bij uitstek de plaatsen getoond waar de bosbouw en bosbouwwetenschap zich konden evolueren, en waar politieke aandacht de positie van bosbouw kon versterken, omdat de stad nu eenmaal bepaalt wat er in het land gebeurt. Het is niet toevallig dat de geschiedenis van de Europese stadsbossen doorspekt is met 'grote' namen uit de Europese bosbouw: Evelyn, Colbert, Pfeil, Pressler, en in Nederland bijvoorbeeld Van Schermbeek (Mastbos).

Tot slot

De conclusie van deze korte beschouwing kan zijn dat er veel over en van het fenomeen 'stadsbos' valt te leren. Zo dient de betrokkenheid van bewoners bij stadsbossen beter begrepen en in positieve zin omgezet te worden, zoals in enkele steden - onder andere Arnhem en Amsterdam - reeds gebeurd. En: stadsbosbouw in ware zin, met een actieve communicatie tussen beleidsmakers, beheerders en bevolking op met name lokaal niveau kan een proeftuin zijn voor de ontwikkeling van de bosbouw van de volgende eeuw. De dagen van de bosbouwer die ver weg in het donkere bos zijn werk verrichtte liggen ver achter ons.

Literatuur

- Aalde, H., 1992. A small case-study on the forest areas surrounding Oslo. In: Hummel, J.A. and M.P.E. Parren. Forests, a growing concern. Proceedings of the XIXth IFSS, Wageningen, Sept. 30 - Oct. 7 1991. IUCN, Gland/Cambridge.
- Balk, T., 1979. Een kruiwagen vol bomen: verleden en heden van het Amsterdamse Bos. Staatsdrukkerij, Amsterdam.
- Brésard, C.R., 1995. Passions et délits à Fontainebleau. *Courier de la nature*, no.150, March-April 1995: 7-9.
- Buis, J., 1985. *Historia Forestis: Nederlandse bosgeschiedenis*. 2 delen. HES Uitgevers, Utrecht.
- Desmet, J., 1988. Forêt de Fontainebleau: een bos om in te lijsten. *Grasduinen*, nr.11 1988: 51-55.
- Grimbergen, C., R. Hulbers en D. van der Peijl, 1983. Ameliswaard: de weg van de meeste weerstand. Uitgeverij Ordeman, Rotterdam.
- Hennebo, D., 1979. *Entwicklung des Stadtgrüns von der Antike bis in die Zeit der Absolutismus*. *Geschichte des Stadtgrüns*, Band I. Patzer Verlag, Hannover/Berlin.
- INRA, 1979. *La forêt et la ville: essai sur la forêt dans l'environnement urbain et industriel*. Institut National de la Recherche Agronomique, Station de recherches sur la forêt et l'environnement, Versailles.
- Konijnendijk, C. and A. Vlasman, 1993. Van stadsbos naar bosstad: ontwikkeling van Nederlandse stadsbossen. Scriptie. Vakgroep Bosbouw, Landbouwniversiteit, Wageningen.
- Kuyk, G.A., 1914. *De geschiedenis van het landgoed Sonsbeek bij Arnhem*. Overdruk uit: *Bijdragen en Mededeelingen der Vereeniging 'Gelre'*, deel XVII.
- Opheim, T., 1984. Notes on the Oslomarka. In: Saastamoinen, O., S.-G. Hultman, N. Elers Koch and L. Mattsson (eds.), 1984. *Multiple-use forestry in the Scandinavian countries*. Finnish Forest Research Institute, Helsinki. pp.39-43.
- Rooijen, M. van, 1984. *De groene stad: een historische studie over de groenvoorziening in de Nederlandse stad*. Cultuurfonds van de Bank voor Nederlandsche Gemeenten, Den Haag.
- Trébuq, M., 1995. Incidents. In: *Sauver Fontainebleau* nr. 132; supplément à *Télérama* nr. 2372.
- Wagendorp, B., 1996. In elke boom bij Newbury wacht een activist op de zaag. *De Volkskrant*, 13-2-'96.