

Relatie natuurbescherming en bosbouw in België

De bosbouw in België kan bogen op een eeuwenoude traditie. De praktische kennis en ervaring van de bosbeheerders en -eigenaren wordt reeds generaties lang doorgegeven. Onze onderzoeksinstituten en universiteiten bieden een opleiding op hoog niveau. De gewestelijke bosadministraties kunnen zich beroepen op bekwaame medewerkers voor het beheer van de openbare bossen. Het verzorgen van informatie over het particuliere bos en de particuliere boseigenaar worden behartigd door de Koninklijke Belgische Bosbouwmaatschappij, de enige vereniging van die aard in België.

Via het leden tijdschrift *Silva Belgica*, excursies, infodagen, politiek lobbywerk en studiedagen willen we de eigenaren zo goed mogelijk informeren over het bos en bosbeheer, hen groeperen en op die manier beter hun belangen verdedigen. Reeds in 1854 is er een boswetboek opgesteld, dat door de jaren heen steeds is aangepast en verfijnd. Sinds de invoering van de federatie kan ieder Gewest zijn eigen wetten (decreten) voor bos uitvaardigen, zoals het Bosdecreet (1990) in het Vlaamse Gewest (bos > 5 ha is een bosbeheerplan vereist). Door de inspanningen van de bosbouwer is de totale bosoppervlakte in België sinds het begin van de eeuw toegenomen met bijna 250.000 ha tot 640.000 ha bos in totaal. Het resultaat van

dit doorgedreven beheer resulteert in een gemiddelde productie van 6 m³/ha/jaar. De toekomst van het bos in België is dus in goede handen. Dat is tenminste de overtuiging van de boseigenaar en bosbeheerder. Maar blijkbaar denken andere organisaties daar anders over.

Onheuse kritiek

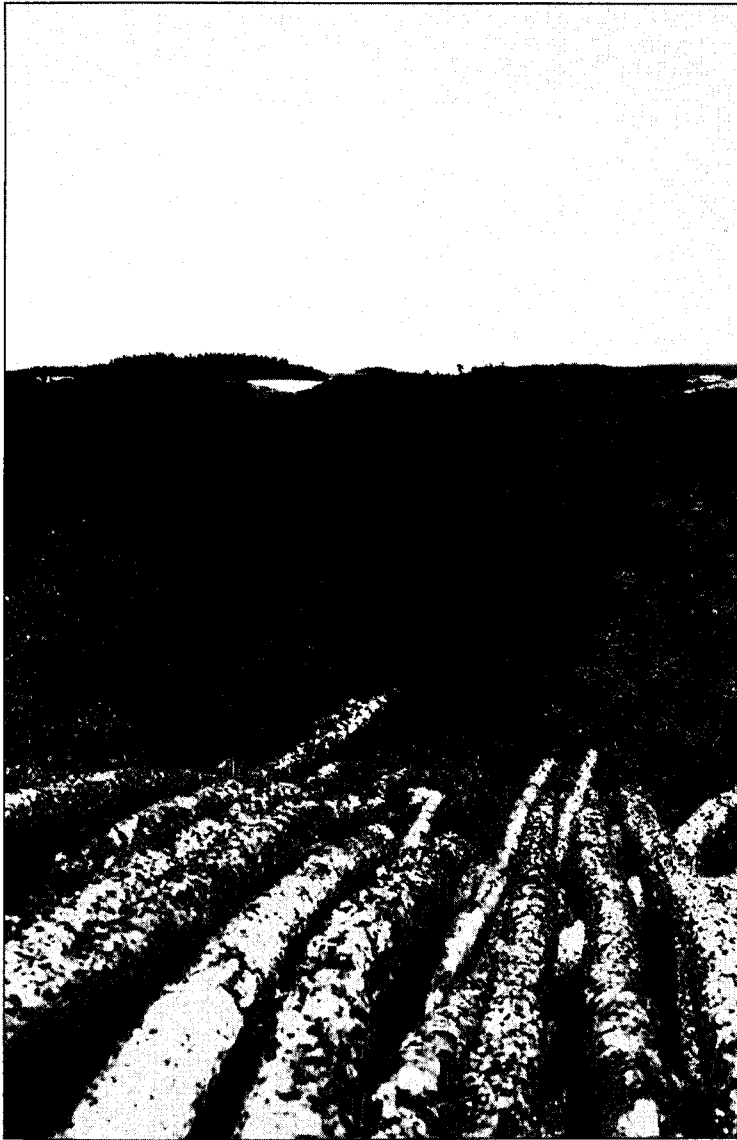
De laatste jaren komt de bosbouwer mondiaal, zo ook in België, onder steeds toenemende kritiek te staan van de publieke opinie, vaak beïnvloed door bepaalde niet-governementele organisaties (NGO). Het milieubewustzijn is sinds de jaren '70 enorm toegenomen, terecht of onrecht, en doorgedrongen tot in het dagelijks leven. Nieuw is echter dat de laatste jaren de commercialisering van "groen en milieu" een hoge vlucht heeft genomen. "Groen" helpt mee het imago te versterken van een produkt, bedrijf of sector en vormt een belangrijk verkoop- en marketingargument.

In korte tijd is de bosbouwsector geconfronteerd met de gevolgen van deze nieuwe vorm van "ecobewustzijn". Het bos, een natuurlijk milieu bij uitstek, wordt nu geconfronteerd met onheuse zware kritiek over:

- de relatie bos-papier: papierconsumptie ligt aan de basis van bosvernietiging
- de relatie beheer-bos: het bos wordt niet duurzaam genoeg beheerd en het hout uit duurzaam beheerde bossen moet worden gecertificeerd

Beide acties hebben hun kiem gevonden in de onwetendheid van het brede publiek en de talloze misvattingen die op die manier zijn ontstaan over bos, bosbeheer, hout en papier. De bosbouwer, overtuigt van zijn inspanningen ten bate van het bos en de gehele maatschappij, heeft er echter niet bij stilgestaan om ook het brede publiek hierover te informeren en heeft onbewust te weinig gedaan om de bestaande misvatting te weerleggen. En het





moet gezegd dat vele natuurbeschermingsorganisaties (o.a. Greenpeace en Wereld Natuur Fonds) de kunst om via de media het brede publiek te bespelen en naar hun hand te zetten zeer goed onder de knie hebben.

De papierstory

Begin jaren '90 voert Greenpeace, wereldwijd, een grote mediacampagne over de negatieve invloeden van papierfabricage en -verbruik op het milieu. Ook

de bosbouwsector wordt hard aangepakt: papierproductie zou aan de basis liggen van enorme bosvernietigingen. Hun motto is dan ook: papierrecycling betekent het redden van een x-aantal bomen.

Eén van de initiatieven van de papierkolom en de bosbouwsector in België om weerwerk te bieden aan deze acties, was de oprichting van het Paper Chain Forum (PCF, 1993), een los samenwerkingsverband van de

verschillende beroepsfederaties uit de papierkolom. Hun doel is om via een gemeenschappelijk forum op een zo objectief mogelijke manier informatie te verspreiden over papier en bos, zonder de negatieve aspecten te verziĳgen.

Enkele van de acties:

- een affiche-campagne met de slogan: "Ondanks alle vooroordelen houdt papier het bos gezond!"
- een witboek over bos en papier
- uitgave van de "papierkrant"
- actieve aanwezigheid op leefmilieubeurzen

De belangrijkste boodschappen:

- papierproductie in België gebeurt met dunningshout, kroonhout en afvalhout van bedrijven en vernietigt dus zeker niet het bos
- tropische houtvezels zijn weinig of niet geschikt voor papierproductie
- papierrecycling is nuttig ter bestrijding van de afvalberg, maar recycling is geen oneindig proces. Om de kwaliteit van papier, ook recycling-papier, te waarborgen zal altijd een input van nieuwe houtvezels noodzakelijk zijn. Recycling van papier is namelijk niet eindeloos, daar bij iedere herverwerking de houtvezels verminderen van kwaliteit.

Duurzaam bosbeheer en houtcertificering

De mediacampagne "Bos en hout" gelanceerd door het WNF raakt de bosbouwsector tot in de kern. Het actieprogramma heeft tot doel de bossen wereldwijd te beschermen door een duurzaam bosbeheer, om aldus de diverse functies voor de toekomst veilig te stellen. Het hout afkomstig uit duurzaam beheerde bossen zal worden gecertificeerd. Een nobel doel. Men kan niet ontkennen dat in bepaalde delen van de wereld,

voornamelijk de tropische gordel, de toestand van het boscysteem ernstig wordt bedreigd.

Het WNF oordeelt dat uit solidariteit de industrielanden ook een inspanning moeten leveren voor een meer duurzaam gericht bosbeheer. In Europa fungeert België ongeveer als pilootland voor de campagne die een algemeen klimaat moet scheppen om de consument aan te sporen enkel nog gecertificeerd hout te gebruiken. Het WNF heeft hiervoor samen met enkele andere partners het Forest Stewardship Council (FSC) opgericht, met zetel te Mexico. Het FSC stelt de criteria voor duurzaam beheerd bosbeheer op en wil wereldwijd organen accrediteren die zullen in staan voor de certificering. De klemtoon ligt voor 75% op ecologische factoren en slechts voor 25% op economische factoren, en deze zijn bovendien nog eens opgesplitst in houtproductie en transformatie. Naar onze mening geen representatieve samenstelling voor de bosbouwsector.

In de realiteit zijn er talrijke praktische moeilijkheden voor certificering en die zullen bijkomende kosten meebrengen voor de eigenaar, terwijl de rentabiliteit nu reeds laag of negatief is. Het volgen van het gecertificeerd hout van bos tot eindverbruiker is bijna een onmogelijke opgave, fraude is aldus niet uit te sluiten.

In de verspreide informatie van het WNF heeft er een totale begripsverwarring tussen de bossen in de tropische en gematigde streken, waardoor de modale burger enkel nog kan besluiten dat het bos overal, dus ook in België, ernstig in gevaar is en minuut na minuut vernietigd wordt en dus dient gevolgd te geven aan de oproep tot steun.

De bosbouwwereld in België reageerde geschokt op deze actie.



Deze miskent totaal de inspanningen van de bevoegde administraties, de particuliere boscijneren, hun ervaring, het onderzoek en de opleiding aan onze universiteiten en instituten. De basisprincipes voor de bosbeheerder en boscijneraar zijn de volgende:

- het behoud van bosoppervlakte
- het gebruik van standplaatsgeschikte boomsoorten
- een jaarlijkse exploitatie die lager of gelijk is dan de jaarlijkse aangroei
- het waarborgen van een zekere biodiversiteit

Het bos in België wordt duurzaam beheerd. Het is dus niet het bosbeheer dat het bos in gevaar brengt: het gevaar schuilt meer in elementen die de bosbeheerder moeilijk onder controle heeft: de toenemende verstedelijking, lucht-, water- en bodemverontreiniging, klimaatfactoren (droogte, vorst, storm enz), schimmel- of insectenaantastingen.

Het beheer is zijn werktuig om zich zo goed mogelijk te wapenen tegen deze factoren. De bosbouwer is er van overtuigd dat zijn beheer bijdraagt tot de volle ontplooiing van het boscysteem. Het instandhouden alleen

reeds van de verschijningsvorm bos vertegenwoordigt een belangrijke maatschappelijke rol ten behoeve van het welzijn van de volledige maatschappij. Als bosbouwer zijn we ons terdege bewust van de positieve milieueffecten die verbonden zijn aan het bos:

- koolstofabsorptie over zeer lange termijn en aldus een positieve inwerking op het broeikas-effect
- bescherming van bodem en waterlagen
- filter en buffer tegen stof en lawaai
- een leefplaats voor tal van levende organismen
- een enorm genetisch reservoir
- de productie van een uitermate milieuvriendelijk en steeds hernieuwbare grondstof, hout

Misschien hebben we juist te hard in onze bossen gewerkt, waardoor we niet de tijd genomen hebben ook het grote publiek te informeren over het bos, het bosbeheer en de positieve gevolgen hiervan voor hen. Nu is het net die publieke opinie, die het bos nauwelijks kent, die ons wil gaan opleggen en vertellen hoe we onze bossen moeten behouden en beschermen.

Er is een dringende noodzaak aan duidelijke, juiste en objectieve informatie over bos en de houtkolom. In navolging van het Paper Chain Forum heeft door de houtkolom het Wood Chain Forum opgericht, waarin de verschillende beroepsfederaties via een gemeenschappelijk forum informatie zullen verspreiden over bos, bosbeheer en de houtkolom.

De houtkolom, inclusief de overheid, onderschrijven de zes principes van de conferentie van Helsinki² voor duurzaam bosbeheer. De criteria, ondertekend door de bevoegde autoriteiten, bieden de beste waarborg voor de verdere ontwikkeling van de biodiversiteit en de multifunctionaliteit van het bos.

Besluit

Dat het bos in België nog bestaat en zelfs de laatste eeuw met

meer dan 25% is toegenomen is voor een groot deel te wijten aan de toewijding en de inzet van de particuliere boseigenaar. Ze vormen het levend bewijs van het dynamisme en de verbeeldingskracht van de bosbouwsector om zich door de tijden heen aan te passen aan de diverse behoeften van de maatschappij. De grootste uitdaging is tegenwoordig voor de bosbouwer om "Jan met de pet" te overtuigen en kennis te laten maken met het bos, en hem te informeren over de diverse bosbouwactiviteiten en het belang hiervan voor de totale maatschappij.

Het bos in België wordt reeds generaties lang op een duurzame manier beheerd. Het wordt tijd om onze bossen te verlaten en door middel van "communicatie" de maatschappij hiervan te overtuigen.

Noten

¹België: sinds 1982 een federale staat samengesteld uit 3 Gewesten (Vlaams, Brussels en Waals Gewest) en 3 taalgemeenschappen (Vlaams, Franse en Duitse Gemeenschap). De bossen behoren tot de bevoegdheid van de Gewesten. Bebossingsindex 21%, openbaar bos 48% en privé-bos 52%, totale bosoppervlakte 640.000ha.

²De criteria van Helsinki (1993):

- onderhouden en ontwikkelen van de bossen en hun bijdrage in de totale koolstofkringloop;
- onderhouden van de gezondheid en de levenskracht van de bosstanden;
- onderhouden en aanmoedigen van de productiefunctie van het bos;
- onderhouden, behouden en ontwikkelen van de biodiversiteit;
- onderhouden en ontwikkelen van de schermfunctie;
- onderhouden van de overige bosfuncties en de socio-economische toestand.